

„s elszökik a napfény, mászik a ház falán...”

Te benned bízunk

Konzulens: Sági Gergely

Darabos Virág

NIPNBW

Völgyi Virág

PVIOD9



A ceglédi öregtemető történelme

A középkorban az akkori szokás szerint a templom környékén temetkeztek, egészen az 1567-es debreceni zsinatig, amikor is ez a rendeletben tiltva lett. Azután a város északi szélén nyitottak egy temetőt, de ez szépen lassan terjeszkedni kezdett lakott területen belülről is. Majd 1777-ben Mária Terézia rendeletében tiltotta a lakóházak közötti temetkezést, és ekkor északnyugatra nyitottak temetőket a felekezetek számára.

A református egyház legmeghatározóbb temploma Cegléden a Nagytemplom, Hild György tervei alapján készült 1835-1870 között. 1949-ben az addig egységes református egyház három részre szakadt Nagytemplomi, Újvárosi és Felszegi Egyházközség elnevezéssel és Cegléden három református temető is található ennek megfelelően. Tervünk helyszíne a ceglédi öregtemető, régebben Felső-temető, ami 1777-ben nyílt meg és jelenleg a Cegléd-Felszegi Egyházközség gondozza. Az egyik legrégebbi ezen a területen, körülbelül 230 éves múltra tekint vissza.



A ceglédi református Nagytemplom épülete

Rengeteg érdekes és jelentőségteljes sírkő mellett nagy múltú, tekintélyes családok mauzóleumai is megtalálhatóak itt, s nem feledkezhetünk meg a '48-as '56-os és I. illetve II. világháborús sírokról, hamvakról és emlékhelyekről sem amelyek fellelhetők a temetőben. A temető látogatásakor lehetőség nyílik a hely történelmének és hagyományainak szélesebb körű megismerésére.

Az itt fellelhető sírkövek anyagukban nagyrészt rózsaszín mészkőből illetve fehér márványból készültek. Előbbit ellenálló anyaga miatt kevésbé kezdte ki az idő vasfoga.

A II. világháború során a temető sem maradt érintetlenül, egy- két sírkövön a mai napig látszik a célt vesztett lövegek nyoma. S mivel a változó minőségűek voltak, sok felirat már alig olvasható, a XIX. századtól olyan anyagot kerestek, amely ellenállóbb, és elkezdtek obeliszkszerű formájú sírköveken a gránit használatát. Nagyon változatos formavilágúak, a kor szelleméhez igazodva, gyakori az eklektikus kialakítás.

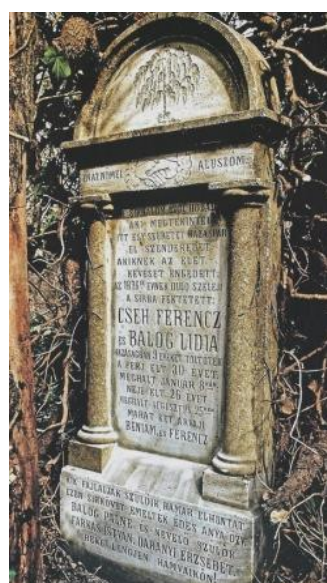
Mivel az öregtemető egészen nagy területen fekszik, kihasználatlan részei is vannak, így sok régebbi sírhelyet meghagytak.

A sírköveken megtalálható vésetek szimbolikája is meghatározó, gyakori az összefonódó kezek ábrázolása hitvesek esetén, csillagok, fák (jellemzően szomorúfűz), és foglalkozással kapcsolatos jelépek (földművelőknél kasza, kalász stb.) megjelenítése.

Sírkőfeliratokat is találhatunk itt meglepő változatosságban, a legegyszerűbb életkor és név feljegyzések mellett terjedelmesebb sírfeliratok, vallásos idézetek is előfordulnak.



A temetőben fellelhető szimbólumok



Az öregtemető síremlékei

Koncepcionális elképzelés

A ravatalozó épületének kialakításakor többfajta szempontrendszer figyelembe véve, az emberek halálhoz való hozzáállásának vizsgálatával, arra reflektálva haladtunk a munkafolyamat során.

A temetők a halál emlékezetének színterei. A hétköznapi életben próbáljuk minél inkább háttérbe szorítani, elfeledkezni az elmúlás jelenlétéről. Pedig ha belegondolunk ez egy teljesen természetes folyamat, és nem helyes, hogy ennyire rettegünk tőle. Gyermekkorunktól kezdve belénk van nevelve, hogy féljünk, vagy legalábbis ne vegyünk tudomást róla. Igazán fiatalokat még áztatnak kegyes, de egyértelmű hazugságokkal, hogy megkíméljék a lelki világukat, ez teljesen evidens, mégis mindenki életében elérkezik az a pont, az az esemény amikor igenis szembe kell néznünk és feldolgozni szeretneink eltávozását. Nem lehet egyre csak a másik irányba nézni, és habár korunk jellegzetessége az ignorancia magas szintű művelése, talán pont ebben az esetben elhagyhatnánk azt.

Elfordulunk, eltaszítjuk magunktól és egyfajta „tabuként” kezeljük ezt a témát, miközben sokkal inkább tudomást kéne vennünk, beszélni róla és elfogadni. Elszomorító, szinte dühítő mennyire nincsenek megnevezve és tárgyaltva a gyász és az elmúlás a mai társadalomban, mintha még gondolatainkban is bűn lenne megemlíteni.



A temetések, ravatalozások mindig szomorú lélegzetvételű, búskomor események. Mégis, belegondolva, áthatja az egészet egyfajta képmutatás, önámítás, hiszen nem is az elhunyt van a középpontban, valójában saját magunkat sajnáljuk. Aki már nincs velünk, annak aligha számít már bármi is, ami ezen a síkon történik. A gyász folyamata inkább egy önreflexió, mikor magunkba tekintünk, megállunk, és elgondolkodunk kicsit, ami gyakran megbánással és szomorúsággal vegyes. Ilyenkor töprengenek el sokan azon is a gyászoló tömeget nézve, hogy ugyan mi lesz majd, ha ők sem lesznek többé, ha majd az elhunyt szerepébe kerülnek, kinek is fognak hiányozni, és mennyi idő is jut egy embernek a föld kerekén, ami bizony esetenként lelkileg igencsak megterhelő.



Sokak viszolyognak, amikor a halálra terelődik a beszéd, kínos feszengés vagy elmormogott „részvétem”-ek, esetleg pár klisés, semmitmondó kérdés után ki is merülhet a téma. Természetesen a gyászt mindenkinek magának kell feldolgoznia, mégis sokat segíthet egy segítő kéz, barátok, család támogatása, a közös gyászolás.

Formai kialakításunkban is szeretnénk volna megjeleníteni ezt, felhívni a figyelmet arra, hogy egy sokkal fesztelenebb helyre van szükség, ahol lehetőség van összegyűlni, emlékezni és

úgy általában megosztani gyászunkat egymással. Ezért egy olyan teret alkottunk, ahol nem zordon padosorok sorakoznak egymás mögött, mint az nagyon gyakori ezeddig a gyakorlatban, hanem megvalósul kisebb-nagyobb gyászoló közösségek, csoportok bizonyos mértékű elkülönülése – amennyiben erre van igény –, mégis nagyon rugalmas konstrukcióban, így az egész gyászoló közösségnek lehetősége van az elhunyra és a megemlékezésre fókuszálni, amikor annak van az ideje.

Eltértünk a hagyományos négyzet vagy téglalap alaprajzról, és egy formabontóbb megoldást adtunk: tervünkben egymásba metsző körök alakítják a teret. Ez egy erős szimbolikát is hivatott jelképezni, a kapcsolatot az elhunyttal, amely nem csupán életünkben, hanem az elmúlás után is jelen van. Mind ismerjük a mondást, mely szerint addig él valaki, ameddig beszélnek róla, gondolnak rá. A ravatalozó épülete az, ahol nagyon is meghatározó ez a gondolkodásmód, hiszen ha nem itt, hát hol máshol, mely más alkalommal érződhetne ilyen intenzíven szeretnünk elvesztése?

Gyakori, hogy a megemlékezés után a közelebbi barátok és családtagok összegyűlnek a gyászoló családnál beszélgetni, gyászolni és mint általában vendégségben, harapni, enni – inni valamit.

Ez megfelel egy modern halotti tornak. Régen nagy kultusza volt ennek, ami igen jól érzékelhető a megannyi ezt tiltó egyházi rendeletből is. A halotti tor egyfajta, – bizonyos esetekben áldozati – lakoma, ami a halottak haragját igyekezett megelőzni, és gyökerei az ismeretlentől való félelemből fakadtak. Ehhez számos hagyomány, szokás társult, bizonyos területeken akár a ló- vagy egyéb állatáldozat is előfordult. De elterjedt volt az imával,

esetlegesen köszöntővel való kezdés, és a lakoma után énekes, táncos tisztelettel. Ezek nem boldog vagy felemelő, hanem búcsúztató jelleggel bírtak. Igaz, hogy ennek nagyobb része már nem él a mindennapokban, de maga a vendégség része még mindig szokásban van.

A család illetén összejövele így akár megkezdődhet már a ravatalozó épületében is, ami ennek a célnak megfelelő kialakítással rendelkezik.

Előképek

Formakeresésünk során nagy szerepet játszottak az előképek, megannyi ravatalozót és gyakran templomokat is szemrevételeztünk a tervezés kezdeti fázisában. Ebből szeretnénk egy párat ismertetni a továbbiakban, hogy könnyebben értelmezhetőbbé váljon gondolatmenetünk, kutatásunk mivolta.

Első példánk Santa Maria Goretti temploma, a Mario Cucinella Architects építésziroda tervezete. Ez elsősorban formai kialakításában ragadta meg a fantáziánkat.

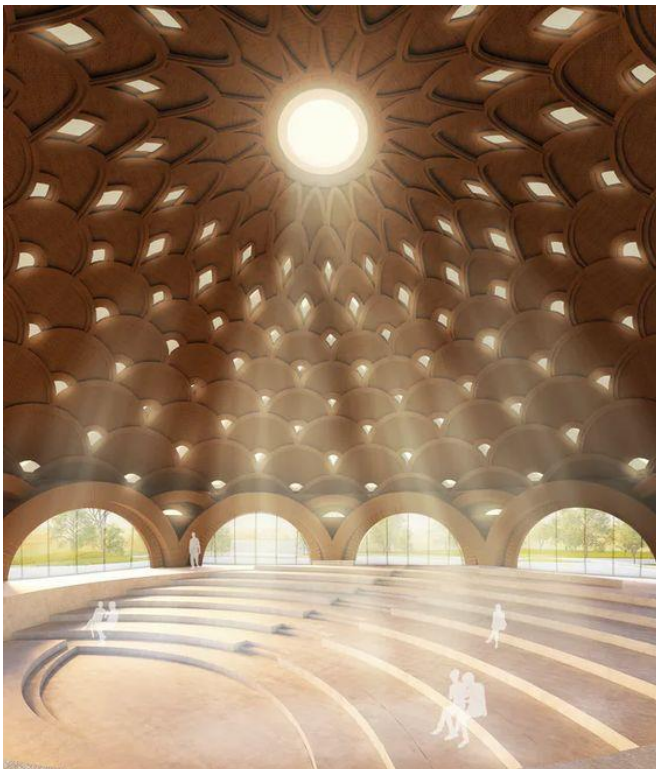


Hasznos példa volt, hiszen ahogy azt majd a későbbiekben részletezzük, erősen gondolkodtunk egy szabadon formált, minél flexibilisebb kialakítású térformáláson, ami Santa Maria Goretti templománál megvalósul.

A tetőnk konstruálása folyamán szemrevételeztük Gunnar Asplund és Sigmund Lewerenz Skogskyrkogården, azaz Woodland Cemetery tervének egy részét, ami szintén inspirálólag hatott ránk.

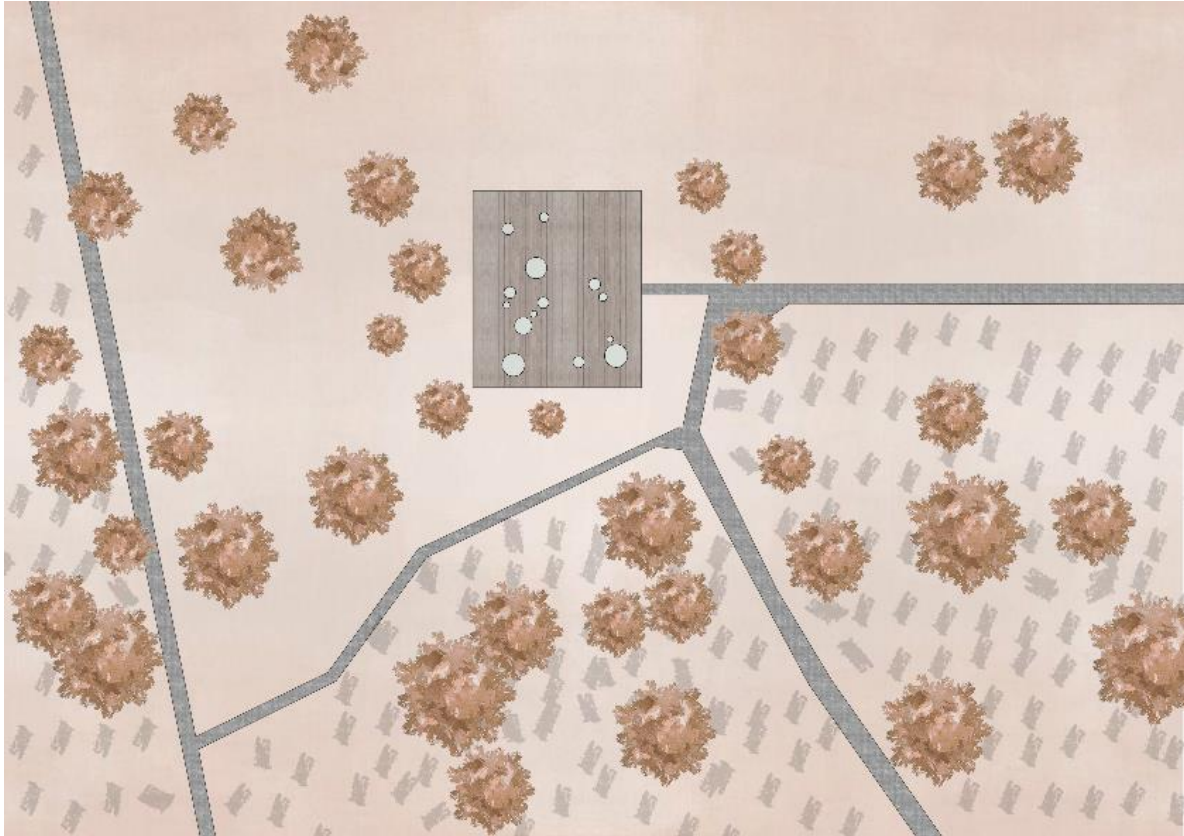


Hangsúlyos része volt továbbá tervünknek a világítás, fényjáték, ezt felülről oldottuk meg, kihangsúlyozva az elhunyt helyét a térben. Bár maga a tér próbál egy kényelmes és barátságos helyé lenni kialakításában, a bevilágítás semmiképpen sem engedi hogy ez kávéházi hangulatba csapjon át, éjjel pedig kifejezetten átszellemült érzületet kelt.



Elhelyezkedés

Tervünk a ceglédi református öregtemető berkein belül körvonalazódik, ami a város északnyugati részén foglal helyet, sok nagyszerű ember nyugszik itt, megemlékezések helyszíne. A temető északi-középső részére kerül, a régi ravatalozó átépítéséként.



Helyszínrajz

Építészeti kialakítás

A már meglévő ravatalozó épülete és a fedett-nyitott tér, a temető múltjához, a város szelleméhez, és bár ezeddig a celnak talán megtelelt, de igencsak kinőtte magát a helyi igényekhez képest, megjelenésében és funkciójában is szegényes.

Két tömeget alkottunk, magát a ravatalozás helyszínét, és egy kiszolgáló egységet. Ez előbbi, tekinthetjük a fő épülettömegnek, három részre különíthető el, kialakításukban összemetsződő kör alaprajzokkal. Egyrészt itt zajlik a koporsó, bizonyos helyzetben a hamvak közszemlére tételése (kiállítása), egy másik térrészben tartózkodik a gyászoló közösség, ezen kívül megtalálható itt a mosdó blokk is. A másik egység tartalmazza a hűtőházat, ahol a hullák raktározása történhet, itt tárolják őket a temetésig, a személyzeti helyiség, illetve itt kap helyet egy általános raktár is.

Alaprajz

Íves alakú padokat, ülőhelyeket helyeztünk el a külső és belső térrészen egyaránt, ezek strukturálása, lehelyezése analóg módon történik az épülettel, mondhatni lekövetik annak formavilágát. Olyan marasztaló öblök kialakítása volt a célunk ahol az emberek szívesen letelepednek, beszédbe elegyednek, felidéznek a régi szép időket, a múlt történeteit.

Ezekre a körök mentén elhelyezett ülőhelyekre reagálva az épület természetes fény általi bevilágítása olyan felülvilágítók által történik, melyek a mennyezeten megjelenve szintén hasonló elhelyezkedésűek. Szürkület után ezekben a födémnyílásokba integrált LED csíkok segítik a magasztos hangulat érzékeltetését.



Belső látvány nappal

Az elhunyt porhüvelyének elhelyezésére nagy hangsúlyt fektettünk, fontosnak tartottuk hogy egyrészt egy kicsit intimebb helyzetet kapjon, de a szertartás idejére eléggé központi helyen legyen ahhoz hogy mindenki kellőképpen tudjon rá koncentálni. A fölötte elhelyezkedő felülvilágító még inkább kiemeli az elhelyezkedését és fennkölt hatást kelt. Úgy érezzük, mintha igazán a fellegekből szűrődne át a nap melengető fénye.



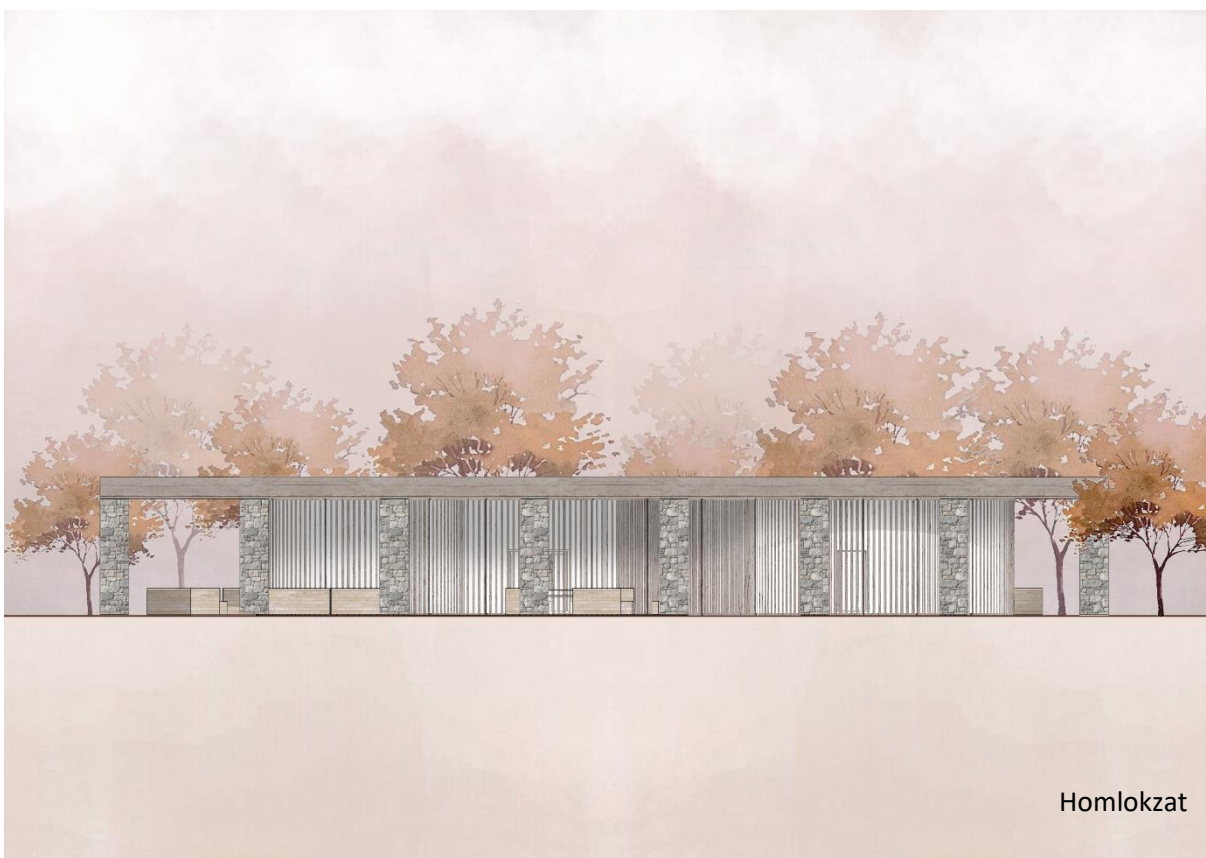
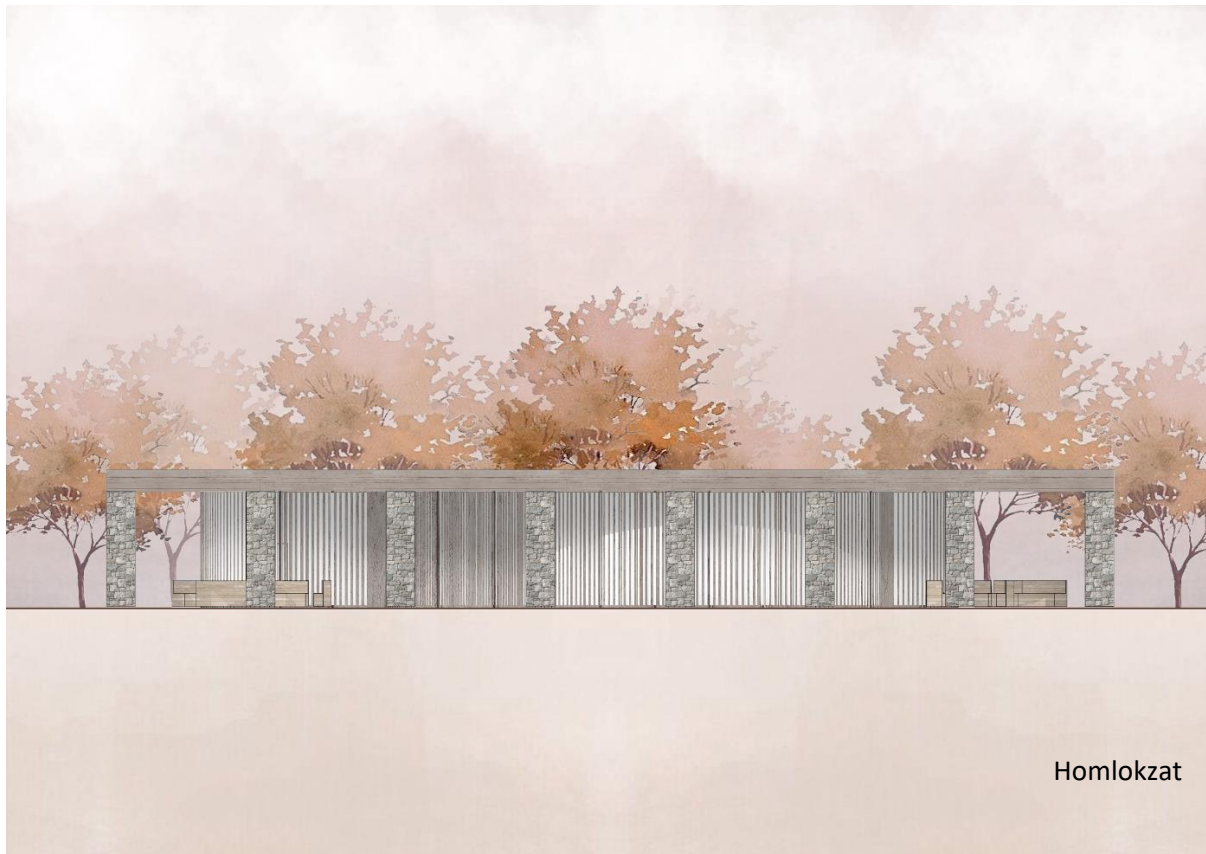
Belső látvány éjjel



A-A metszet

B-B metszet

Anyaghasználatunkban hangsúlyos szerepet kapott a kő és a fa alkalmazása. A belső terekben a fehér kő a tisztaság, világosság szimbolikáját hordozza magában, illetve határozottságot, mégsem véglegességet sugall. A fa lamellák meghatározzák mind a külső, mind a belső teret, hiszen nem csupán a homlokzaton jelennek meg, hanem arra reagálva, az elhunyt ideiglenes „elválasztása” is ezzel az eszközzel történik.





A kerekdedebb formákat a tető kialakításában felváltja egy határozottabb négyszögletű rendszer, amely összefogja az épületeket, nem mellesleg előtetőként szolgál, ami lehetőséget nyújt arra, hogy nagyobb gyászoló tömeg is helyet kaphasson. A födém anyaga fa szerkezetű és a végigfutó gerendákat vastkos oszlopok tartják, ez a koncepcióból adódik. Az ókori görög templomok monumentalitását idézzük ezzel az eszközzel, a négyzet alapú kőoszlopok egyfajta végtelenséget érzékeltetnek.

A ravatalozó épületének elhelyezésében követtük a korábbi épületet, annak kedvező elhelyezkedése, az újabb parcellák közelsége miatt. Bejárata előtt kialakul egy kellemes tér, ahol akkor is előszeretettel letelepedhetnek az emberek, ha éppen nincsen szertartás. Az építmények különböző részein kívülről is lehetőség van a megpihenésre, akad eldugottabb zug a privát eszmecsere, de tágasabb helyszín a nagyobb társaságok számára is.

Látványvilágában letisztult, könnyed megjelenésű, vonzza az embert természetközelsége, egyszerű kialakításmódja, mégsem primitív volta.



Külső nappali látvány



Külső éjszakai látvány

Mindenkit megillet, hogy eltávozása után méltó módon nyugovóra helyezték, testét, avagy hamvait végakarata szerint tisztelettel elföldeljék. A halottaink előtt való tiszteletadás és megemlékezés általános helyszíneit képezik a temetők. Fontosnak tartotjuk kihangsúlyozni és felhívni rá a figyelmet, hogy a gyász életünk elengedhetetlen részét képezi, az elmúlás nem egy kerülendő, hanem egy, ez eddig kevésbé feszegetett témakör. A közös megemlékezés, siratás segíthet feldolgozni érzéseinket.

Tervezési feladatunkban ennek a terét vizsgáltuk, célunk a ceglédi temető ravatalozójának újraértelmezése, egy, a szertartáshoz megfelelő szerkezet kialakítása volt.

Egy olyan épületegyüttes létrehozását tűztük ki magunk elé, amely illeszkedik a környezetéhez, mind kialakításában, szerkesztésében és esztétikájában is helyt áll a kor kihívásaival szemben, nem marad méltatlan Cegléd városához. A helyzet, és még sokkal inkább a kor problémáira szeretnénk volna felhívni a figyelmet, a felmerülő kérdésekre a saját nézőpontunkból választ adni, mindeközben figyelembe véve a helyi lakosság igényeit.



Forrásjegyzék:

<https://www.cegled.hu/index.php?t=hir&id=9025>

<http://www.konyvtarcegled.hu/cegledireformatusoregtemeto>

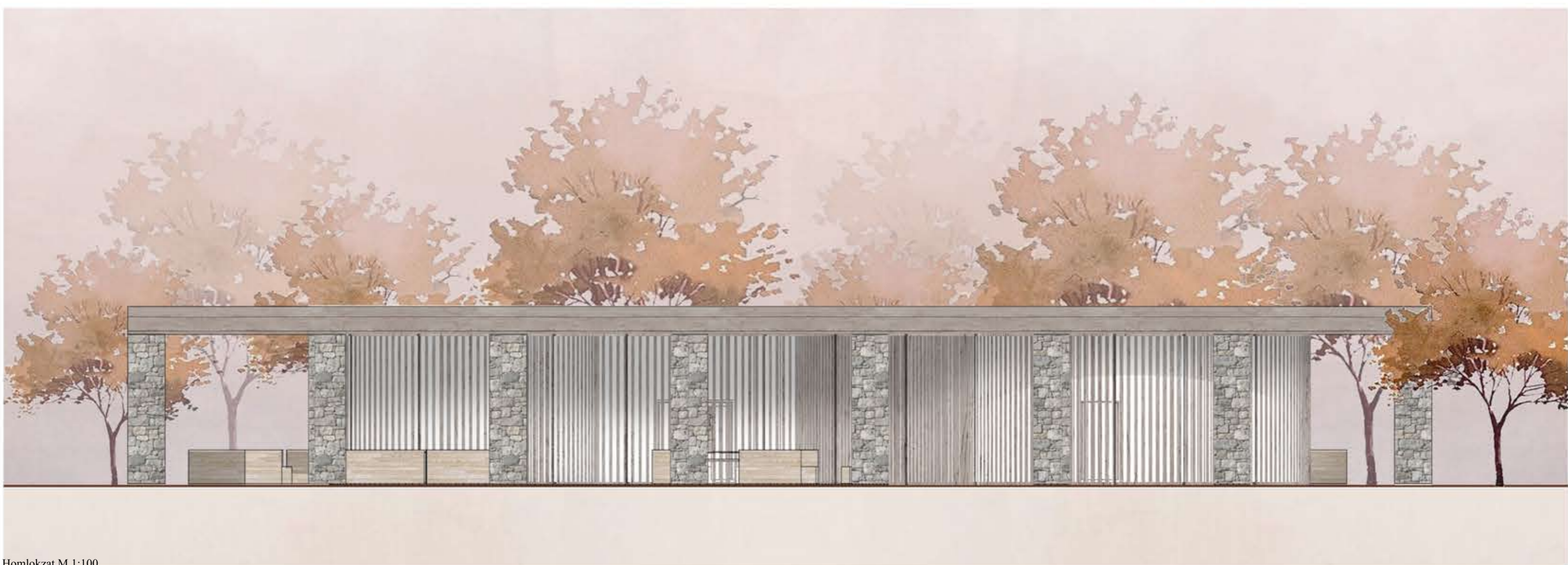
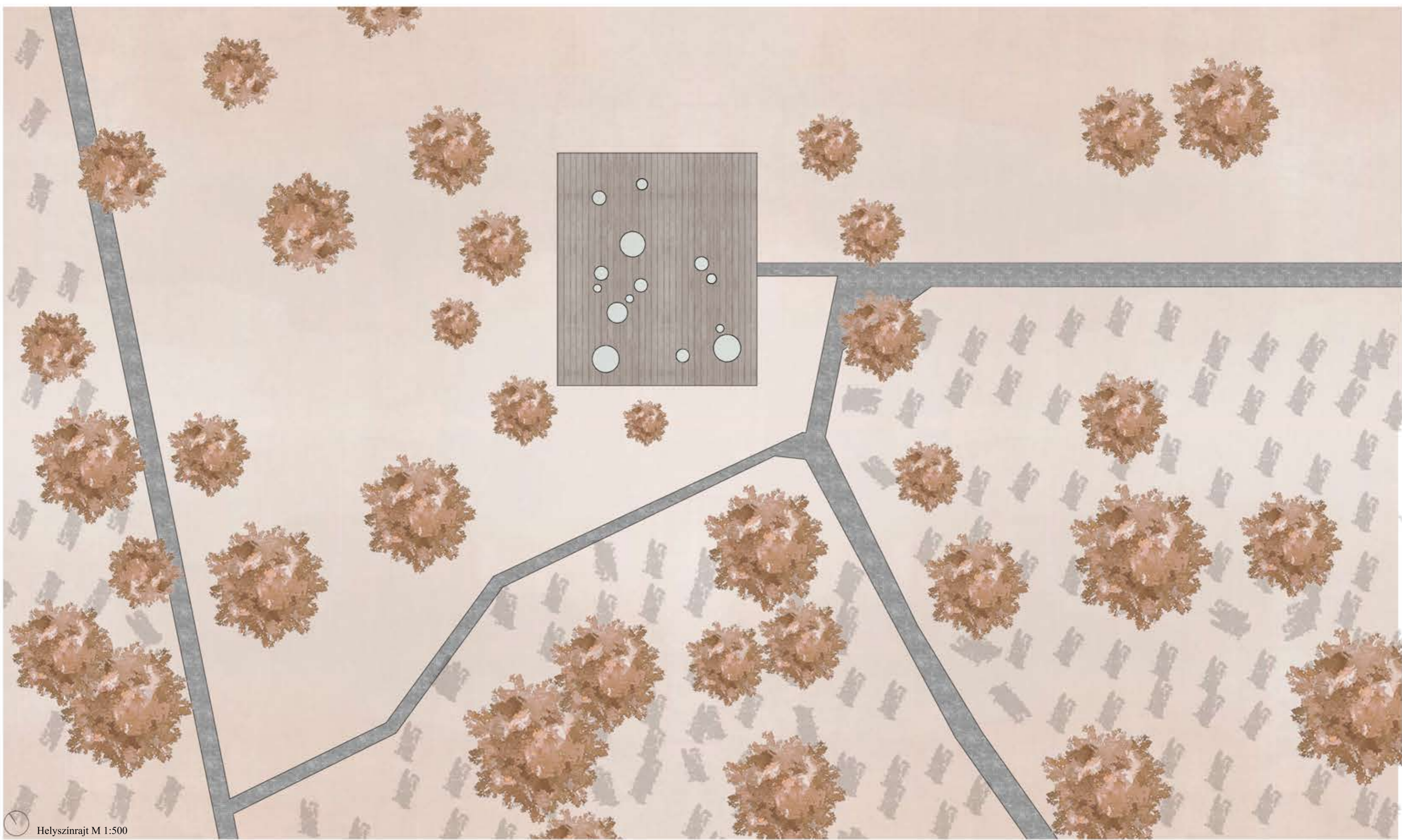
<https://cegled-felszeg.reformatus.hu/kozosseg/oregtemeto/>

<https://www.cegled.hu/index.php?t=egyhaziak/reformatus-oregtemeto>

<https://www.arcanum.com/hu/online-kiadvanyok/Lexikonok-magyar-neprajzi-lexikon-71DCC/h-7297A/halotti-tor-72A11/>

<https://divisare.com/projects/347973-sigurd-lewerentz-gunnar-asplund-chen-hao-woodland-cemetery>

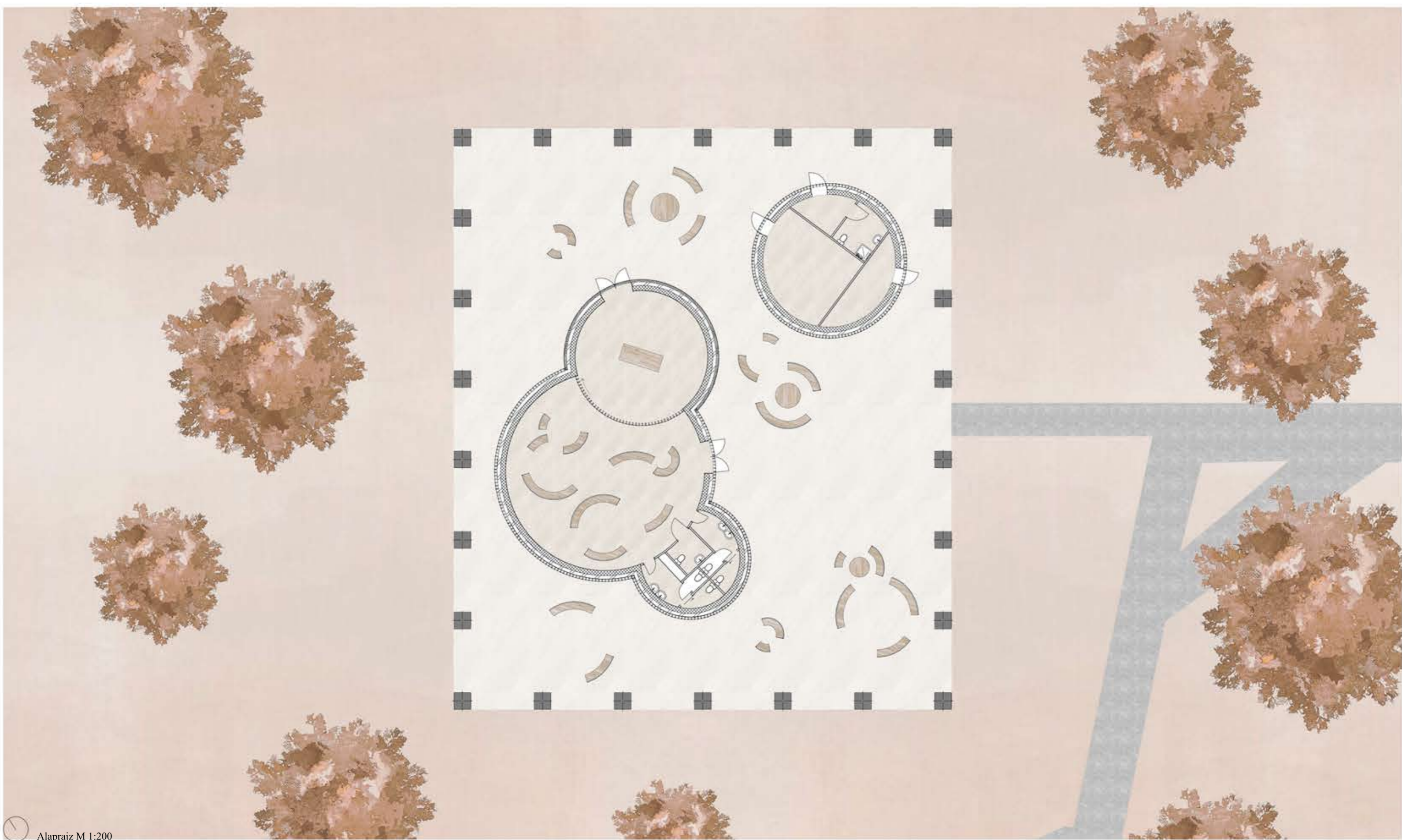
https://www.stirworld.com/see-features-god-is-in-the-details-santa-maria-goretti-church-by-mario-cucinella-architects?ssp_iabi=1683800860848



Te benned bízunk

„...s elszökik a napfény, mászik a ház falán”
szerzők: Darabos Virág, Völgyi Virág
konzulensek: Sági Gergely





Alaprajz M 1:200



Metszet M 1:100



Metszet M 1:100



Te benned bízunk

„...s elszökik a napfény, mászik a ház falán”

szerzők: Darabos Virág, Völgyi Virág
konzulensek: Sági Gergely

