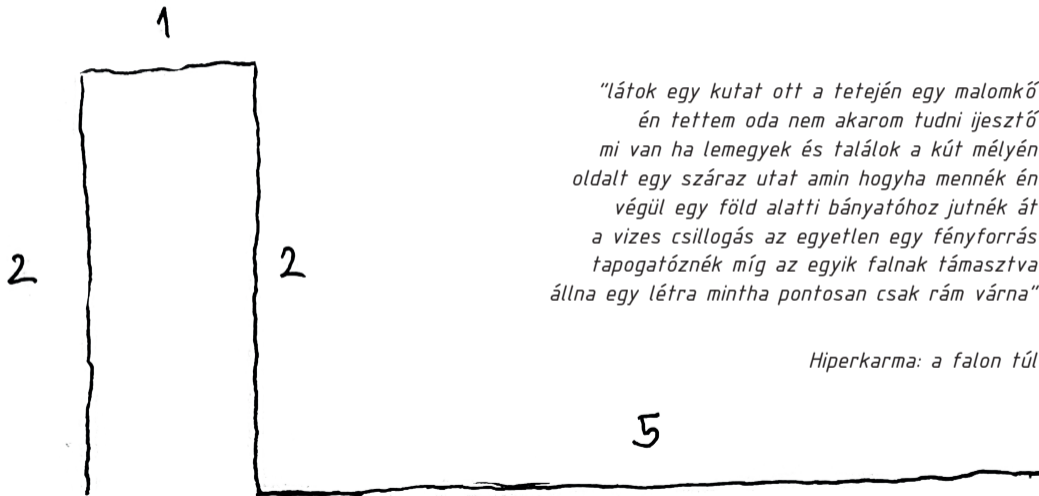


IDEG-EL-TÉR



*"látok egy kutat ott a tetején egy malomkő
én tettem oda nem akarom tudni ijesztő
mi van ha lemegyek és találok a kút mélyén
oldalt egy száraz utat amin hogyha mennék én
végül egy föld alatti bányatóhoz jutnék át
a vizes csillogás az egyetlen egy fényforrás
tapogatóznék míg az egyik falnak támasztva
állna egy létra mintha pontosan csak rám várna"*

Hiperkarma: a falon túl

Induló

Kiskorunk első számú szabálya: mindig csak a fehér csíkokra szabad rálépni a zebrán, még akkor is, ha nem bírjuk tartani anyával a lépést.

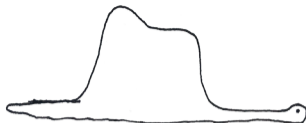
Lehet, valakinek nem tetszik, hogy zsiráf a jele az oviban. Nem szereti a sárgát.

Gyűlölöm ha valaki orrfújás után összegyűri a zsebkendőt. Azt HAJTANI kell, máshogy nem jó.

A poharat mindig a két deszka rése közé kell helyezni az asztallapon. Ki nem csinálja így? Vagy hajtja össze a wc papírt a kockák elválasztása mentén.

Vannak emberek, akik imádják a vízórákat és attól nyugszanak le, ha nézik a végtelenségbe pörgő számsorokat.

Mi ezekben a közös? A spektrum.



Az alapvető sztereotípiák „autistákra” és „normális” emberekre választja a társadalmat, de ez nem hiába marad egy egyszerű és értelmetlen elfogultsági szinten. A fentebbi példák eszünkbe juttathatják a saját életünk „idegelő” tényezőit, amely személyiségenként eltérő, mégis nagyságrendi megkülönböztetés nélkül ugyanolyan intenzitással megélhető. Ez közös, mégis differens vonás lett a tervünk fő motívuma: egy hely, ahol mindenki határokat feszeget, vagy éppen megnyugszik. És az, hogy velünk mi történik, pusztán azon múlik, hogy mennyire vagyunk képesek átadni magunkat a részleteknek és az ösztöneinkre koncentrálni.

Számottevő a tény, hogy az autizmus megnyilvánulása nem csak egyéenként, hanem nők és férfiak esetében is eltér. Míg a férfiak a részletek és problémák elemzésének szentelik figyelmük 100%-át, addig a nők a szociális érzékenységet és az emberi reakciókat tanulmányozzák. Pusztán női beállítottságuknak köszönhetően hajlamosak jobban elfolytani a bennük tomboló kitöréseket, csak hogy társaikra hasonlítsanak, ám érzéseik és életfelfogásuk majdhogynem 180 fokban eltérő lehet a többiekétől.

Vissztérve kicsit az előítéletekhez, sokan azért tartják magukat "normálisnak", mert el tudják folytatni saját énjük spektrumát, a szociális együttélés javára. Akik erre kevésbé képesek, sokat kell dolgozniuk azért, hogy környezetüknek ne ártsanak dührohamaikkal. Viszont, ha egy olyan kontextusba helyezük ezt a képességet, olyan impulzusokkal, amik a legjobbat hozzák ki a reakciókból, a sztereotípiát a feje tetejére fordul.



"Ez azért volt, mert kicsi koromban még nem értettem, hogy másoknak is van elméje. Julie azt mondta anyának és apának, hogy ezt mindig nagyon nehéznek fogom találni. De most már nem találok annyira nehéznek. Mert úgy döntöttem, hogy ez egyfajta rejtély, és ha valami rejtély, akkor mindig van mód a megoldására."

Mark Haddon: A kutya különös eset az éjszakában

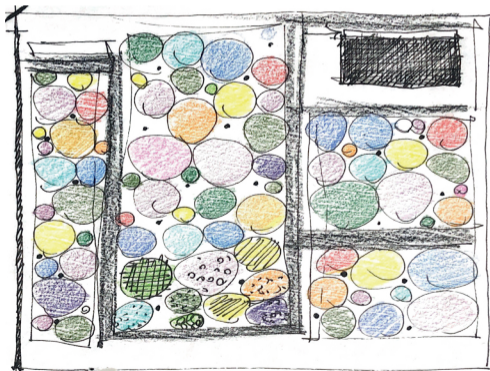
Hely

Az érzékek elemisége, illetve a közeg, ami ezekre összpontosulva minden egyént atomjaira szed, a bőrrünk alá mászik és arra kényszerít, hogy koncentráljunk. Ez természetesen a legtöbb spektrumon lévőnek nem jelent problémát, legfeljebb azoknak, akik kevésbé vannak rajta...

A Lágymányosi Lisztgyár Silója már évek óta üzemen kívül magasodik a telek kertje fölé. A bezárkózó formavilág és térformálás az épületben már távolról üzeni próbál: itt nem tereket, hanem aurákat tapasztalhatunk.

A telek megközelítése minden környezetbeli udvarhoz mérten is rendhagyó: a 2 méteres, tömör, izoláló kerítés egyetlen pici résen sebezhető bejutással, annak délkeleti sarkában.

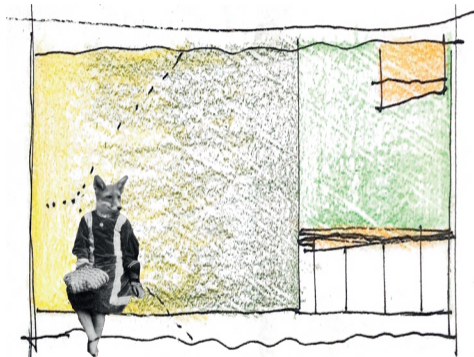
A terület kertje követi a siló alaprajzi elrendezését és olyan tájépítészeti elemeket használ, amelyek szép négyzethálókba kategorizált rácsokban alakítanak ki egyedülálló, mégis egymásba simuló parcellákat. A külön elemekre szedhető növénycsomók összefésült káosza egy igazi édenkertet alakít ki, melyben a külvilág zajától elszigetelve belélegezhetjük a burjánzó természetet.

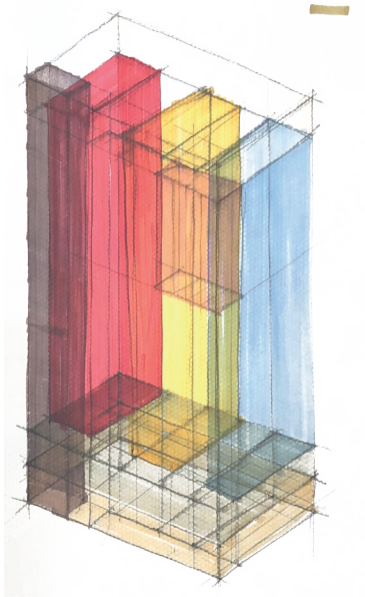


Tér

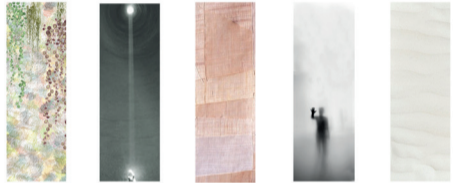
Az épület alapvető szervezőelve az ösztönönösség, amelyet nem lehet kijelölt és szabályozott útvonalakkal, közlekedőkkel térélményekkel degradálni. Ez már a kertbe bejutásnál is felvillant egyszer: a felekre érkezéskor nem kötelező végigvonulni a kert minden pontján ahhoz, hogy az épülethez jussunk.

Ugyanakkor a siló tornyában is ez a szervezőelv uralkodik: minden térnek szüksége van arra, hogy használják, hisz így nyer értelmet. Illetve minden "útvonalat" ki kell választani ahhoz, hogy "útvonal-lá" váljon, különben csak egy statikus dísz tárgyként van jelen a térben. Ez a szervezés minden embernek, minden reakciónak esélyt ad arra, hogy a tudatalatti-ját felhasználva válasszon egy olyan bejárást, amely a leginkább előhozza elemi ösztöneit.





Pár konkrétumot felsorolva, a torony fémsilóit legkevesébbé bántva igyekeztünk őket megtölteni érzésekkel. A vertikálitást leginkább előtérbe helyezve vizsgáltuk a tértelenség kódját, zene nélküli hangot, siló méretű távcsövet, taktilis tereket, fényeket, stb.

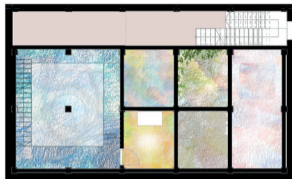


Ezeket legtöbbször nem a szokásosan értelmezett formában igyekeztünk megfogni, hanem úgy, hogy egy részletekre nem figyelő embernek meglepetésszerű legyen a tér benyomása, ám másoknak egyértelmű, mégis érdekes és vizsgálatra méltó. Minden tér kialakításában megfigyelhető mások reakciója is az adott impresszióra, mindeközben nem veszíti el az élmény saját intimitását.

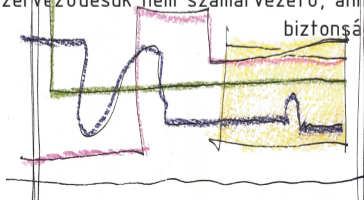
Szükségszerűnek éreztünk egy keretet szabályozni a dinamikus szféra köré, így a földszint és a legfelső emelet mintegy semleges zóna ként funkcionál, természetesen a tériség megismerésének függvényében a felvezető, vagy a levezető formájában. Ezen tereknek a kialakítása is legkevésbé próbál a tudatra hatni, alapvető funkciókat lát el.

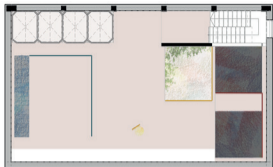


Ezen felül, az útvonalak indításának szintjén kiegészítő eszközöket találhatunk, amelyek az útvonalak kezdeténél elhelyezve sugallják céljukat: elősegíteni és katartikusabbá tenni a tér megismerésének pillanatait. Legyen ez egy fa talpazatú cipő, egy alumínium fóliával bélelt kabát, vagy egy citromfű tea.

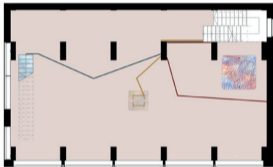


Minden siló bejárása esetén lehetőségünk van útközben abbahagyni az érzékelési folyamatot. Azonban szerettük volna, ha tudatosan választhatnánk a túrőképességünkhöz mérten utat: a három alapszín a három "nehézségi szint" és különböző érzékelési ösvényt jelölnek. Ezek ismertetése már a megérkezéskor megtörténik. A színek követése Ariadné-fonal szerűen húzódik végig a silók belsejében, mindazonáltal szerveződésük nem számárvezető, annál inkább biztonsági faktor.



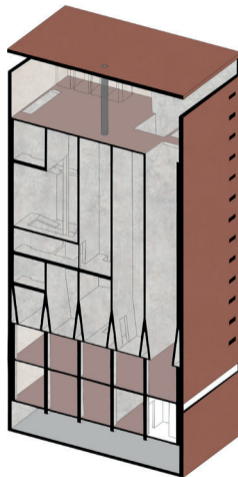


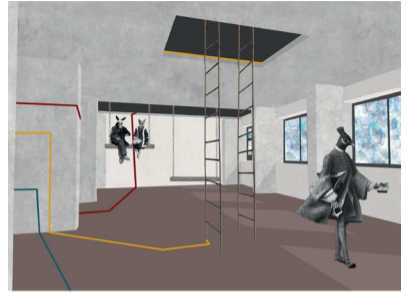
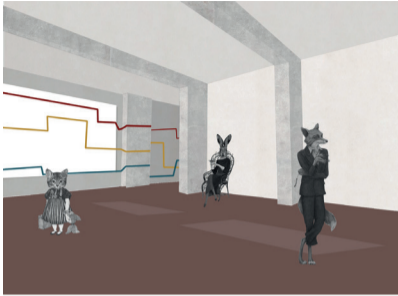
7. emeleti alaprajz



1. emeleti alaprajz

földszinti alaprajz





Cél

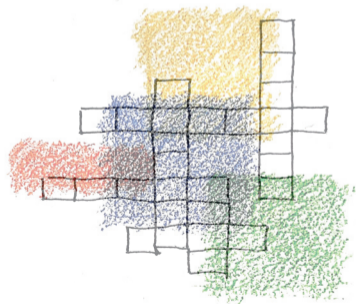
Mi fogalmazta meg bennünk mindezt? Az ösztönök folyóinak medrét azért ástuk ilyen tágira, kuszára és színesre, mert feltételezzük a vágyat, amely mindenki-ben él az egymás iránti megértés, a mélyre törő világismeret és önismeret iránt.

Szeretnénk, ha ez nem csak elérhető lenne mindenki számára, de mindenki egyenlő szintekre emelkedve érezné ugyanazt, de mégis máshogy mint a társai. Szeretnénk, ha az ismeretlen iránti érdeklődés nem csak a tárgyra, hanem egymásra és önmagunkra is kivetülne.

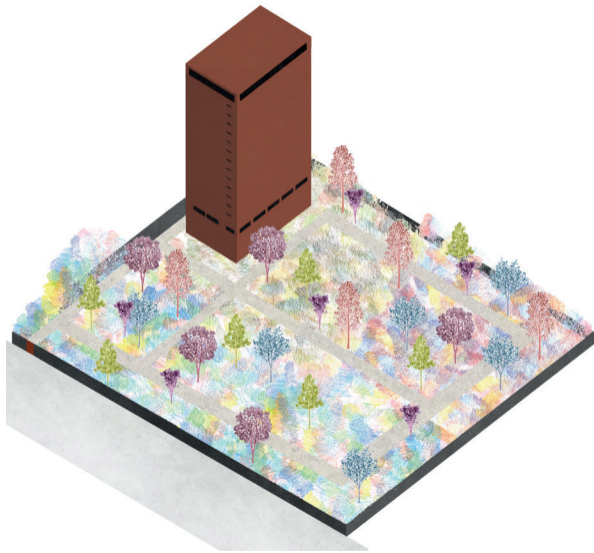
Teljesen mindegy milyen adottságokkal futunk neki a problémának, az amit a megismerés során tapasztalunk, mindig más lesz, mint amit a szomszédunk érez. Ha ezeket közösen egyesítjük, kerek egészzé alakul.

Ha ezeket közösen egyesítjük, kerek egészzé alakul.
A világ megismerése ezeken az alapköveken nyugszik,
ide van elrejtve.

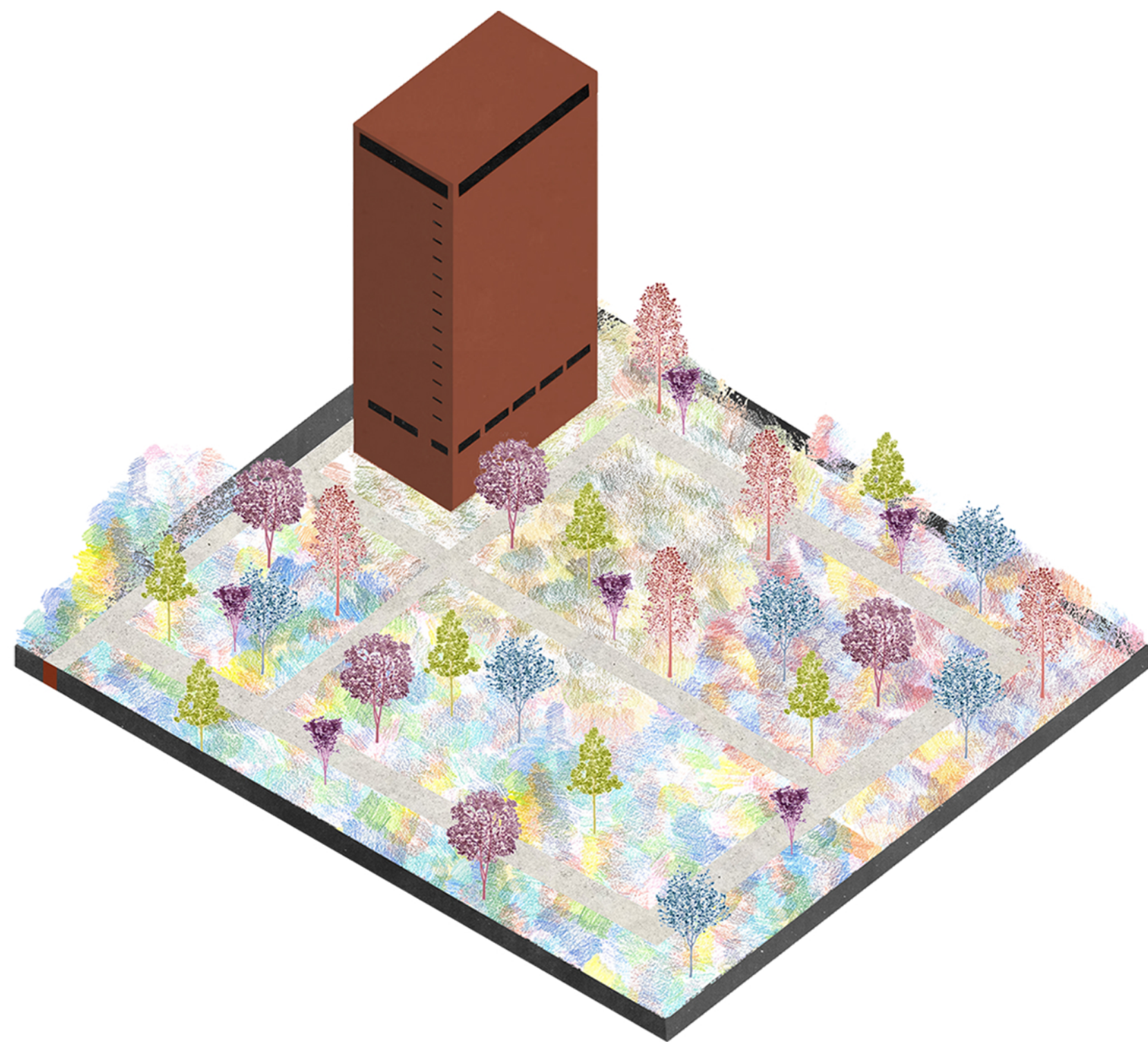
Erre a rejtélyre meg ki ne lenne kíváncsi? Ki ne tudná megoldani?



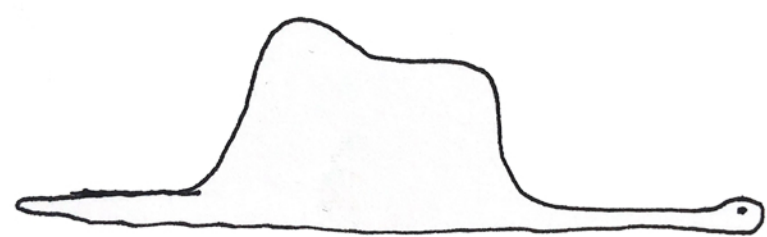
“A létezés tudata az érzéki benyomások összességéből ered, tehát ez a tudat is érzékelések eredménye. (...) Ahol nincs érzékelés, ott nem ismerhetik a létezés fogalmát sem.”
Lev Tolstoj: Anna Karenina



v e r t i k á l i s l a b i r i n t u s

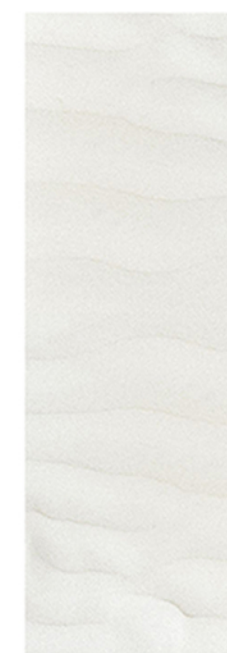
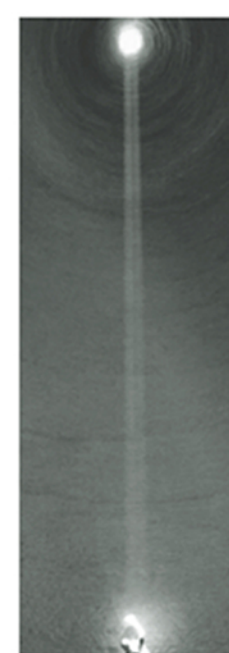


IDEG-EL-TÉR

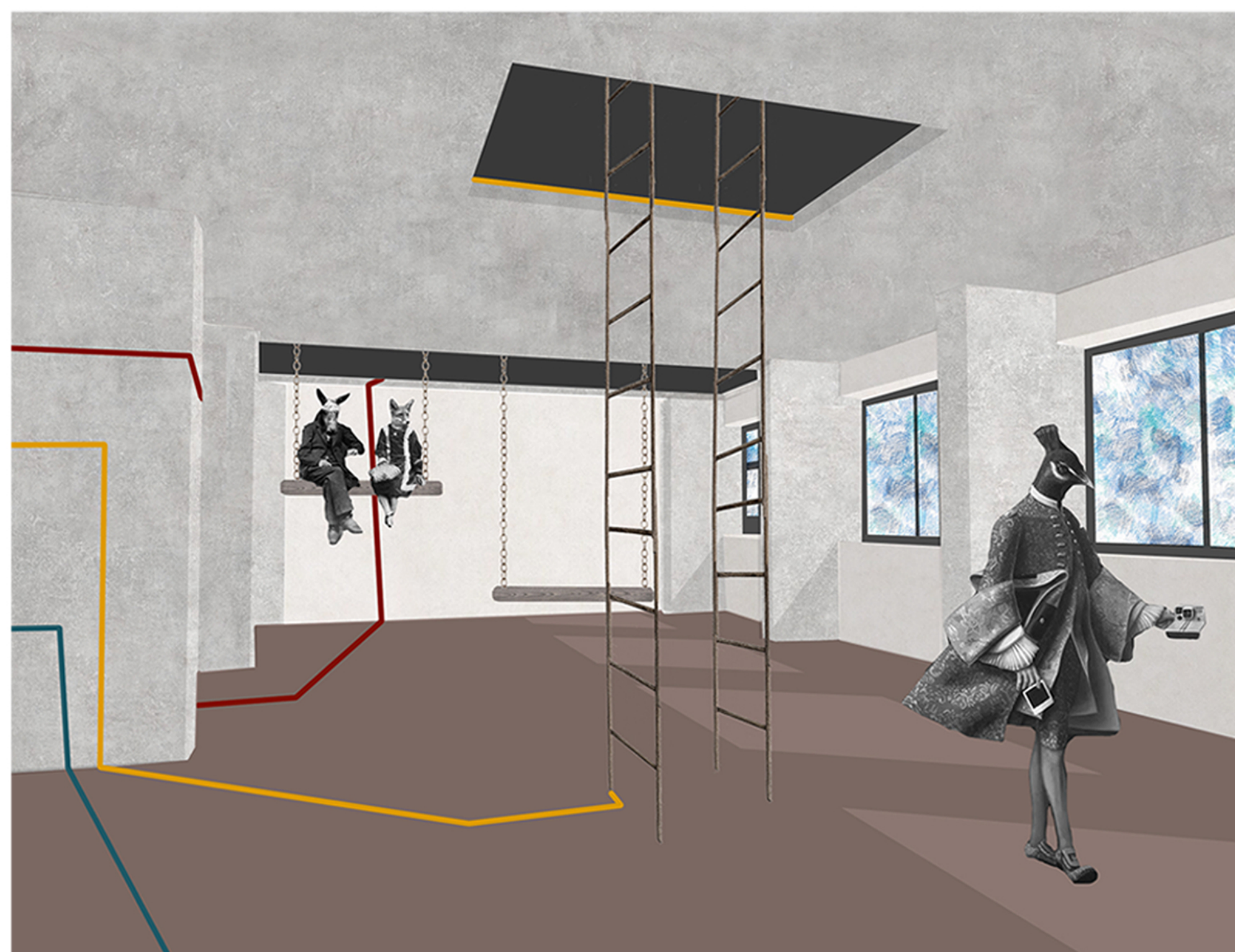
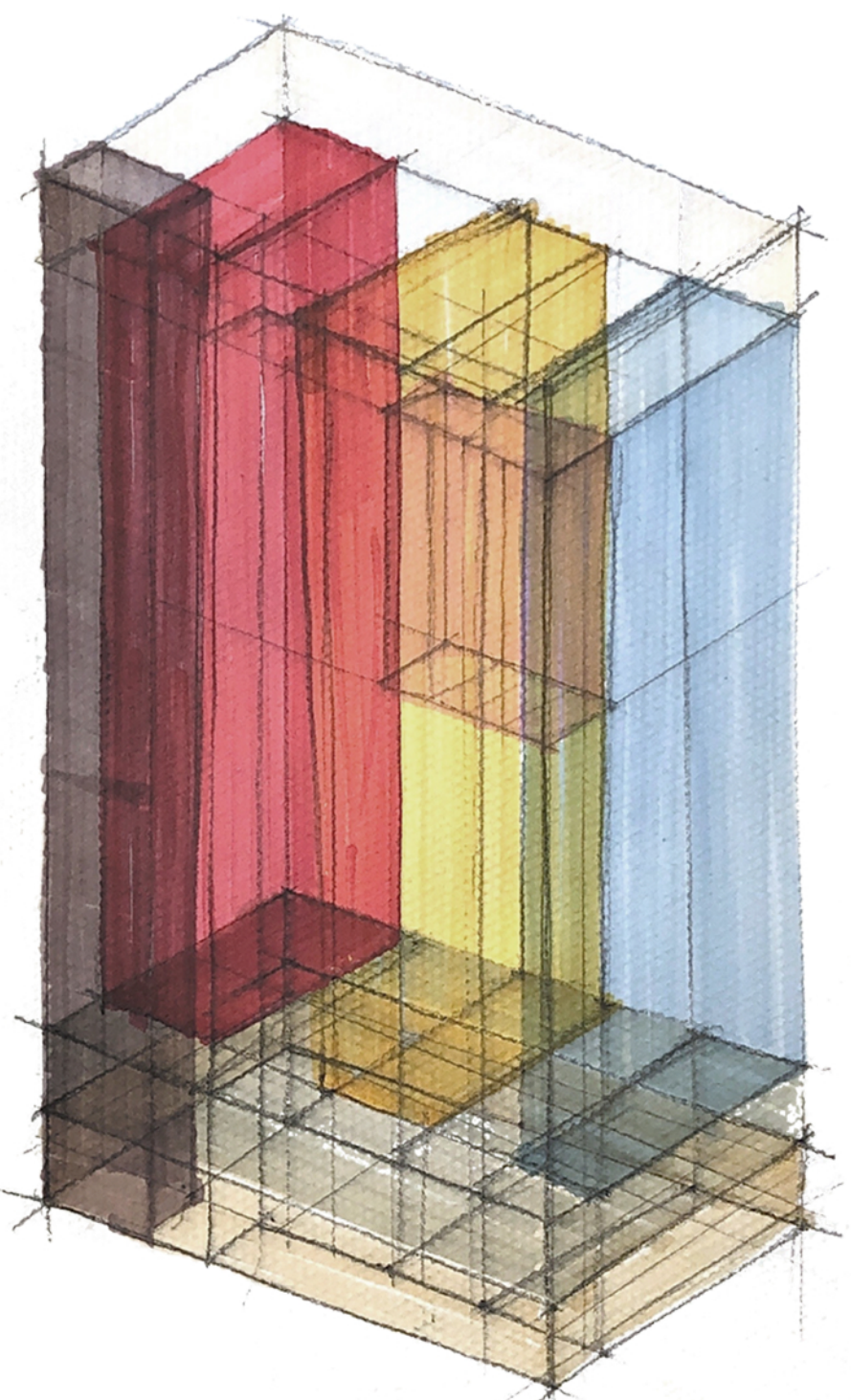


ismeretlen iránti
érdeklődés nem csak a
körülöttünk lévő világra,
hanem egymásra és önma-
gunkra is kivetülne

s i l ó t e r e k



f u n k c i ó b l o k k



közösen egyesítjük,
kerek egészzé alakul

