



„A zene mindenkié, a pavilon mindenkié”

Szerzők: Kecskés Dalma

Rudolf Blanka Ivett

Konzulens: Dankó Zsófia DLA

Budapesti Műszaki és Gazdaságtudományi Egyetem  
Építészmérnöki Kar  
Lakóépülettervezési Tanszék

Tudományos Diákköri Konferencia, 2020, Budapest

## Absztrakt

A szegénység korunk egyik jelentős globális problémája. Kezelése nagy kihívást jelent az egész világon. Míg az átmeneti gazdasági recesszió következtében kialakuló szegénység, a kiváltó okok változásával, képes idővel magától megszűnni, addig egyes társadalmi rétegek, csoportok szegénysége olyan összetett rendszer, melyben nagyon nehéz megtalálni a probléma gyökerét. A szegénység nem csak az anyagi jólét hiányát jelenti, ezekben a közösségekben jellemző az iskolázatlanság, nincsenek közösségi terek, szolgáltatások, ezzel együtt pedig hiányoznak a közösségi kapcsolatok. A szociális elmaradottság így tovább nehezíti ezeknek a közösségeknek a felzárkóztatását.

A hasonló családokban az alacsony iskolázottságú szülő nem motiválja gyermekét képességei kibontakoztatásában, a továbbtanulásban. Ezzel a felnövő gyermek hátrányos helyzetbe kerül, hatalmas szakadékot kell áthidalniuk, hogy felzárkózhassanak, és egyenlő eséllyel indulhassanak a jobb körülmények közül érkező társaikhoz. Ez segítség nélkül sokszor lehetetlen.

A Symphonia Alapítvány hátrányos helyzetű, mélyszegénységben élő gyerekeknek segít a felzárkózásban és a társadalomba való beilleszkedésben a zene és a közös zenélés erejével.

A miskolci telephelyű Symphonia Alapfokú Művészeti Iskolának viszont nincsen saját próbaterme, a Nyitott Ajtó Baptista Általános Iskola tantermeiben zajlik a zeneoktatás tanítás után.

Az osztálytermek egyrészt nem a legideálisabbak a zenekari próbákhoz. Másrészt a gyerekek ezt a helyszínt nem érzik teljesen a sajátjuknak. A közösségfejlesztési folyamatban fontos kiindulópontot az adott közösség saját önképének kialakítása.

Egy olyan pavilonra lenne szüksége a gyerekeknek, amely tavasztól ősziig saját próbatermként szolgál, megfelelő környezetet biztosít nyári táborok megszervezésére, ahol az oktatás intenzíven, hatékonyan valósulhat meg, valamint helyszínt ad koncerteknek, ahol a szülők is részt vehetnek és megtapasztalhatják a zene közösségformáló erejét. Ez különösen fontos szempont, hiszen a szülőket is könnyebb megszólítani a gyerekeken keresztül, és az ők együttműködésükre is szükség van a gyerekek fejlődéséhez.

Az általunk tervezett pavilon és egyben színpad célja, hogy a gyerekek sajátja legyen, ahol biztonságban érezhetik magukat, elősegítse a közösségformálást, valamint egy olyan atmoszférát hozzon létre, ahol kiteljesedhet a közös örömmenélés.



## Abstract

Poverty is one of the main global issues of our age. Managing it is a big challenge all over the world. While poverty coming from the temporary economic recession can resolve on its own over time with the change of the causing factor, however the fixed poverty of certain social layers and groups is a complex system in which it is highly difficult to find the root of the problem. Poverty does not only mean a lack of material well-being, these communities are characterized by illiteracy, lack of social spaces and services, and at the same time a lack of social relations. Social backwardness thus makes it even more difficult for these communities to catch up.

In these families, the low-educated parent does not motivate his/her child to develop his/her abilities and continuous education. This puts the growing child at a disadvantage, that they have to overcome to have equal chances with their peers coming from better social background. This is often impossible without help.

The Symphonia Foundation helps disadvantaged children living in deep poverty to catch up and to integrate into society through the power of music.

However the Miskolc-based Symphonia Primary School of Art does not have its own rehearsal room, musical education takes place after school in the classrooms of the Open Door Baptist Primary School.

On the one hand, classrooms are not ideal for orchestral rehearsals. On the other hand, kids don't feel that this place is completely belonging to them. An important starting point in the community development process is the formation of the given community's own self-image.

Children need a pavilion that serves as a rehearsal room from spring to autumn, provides an appropriate environment for organizing summer camps where education can be carried out intensively and effectively, and will be a venue for concerts where parents can participate too so they can also experience the community-forming power of music. This is particularly important as parents are easier to reach through their children and their cooperation is needed for the development of their children.

The purpose of the pavilion and stage at the same time, that we designed, is to be the children's own, to be a place where they can feel safe, to help shape the community, and to create an atmosphere where the joyful music can be fulfilled.

## Bevezetés

A szegénység Magyarországon jelenleg is komoly és kezelendő probléma. A szegénység egy olyan összetett rendszer, melyben nagyon nehéz megtalálni a kiváltó okokat és rájuk a megoldást. A szegénység nem csak az anyagi jólét hiányát jelenti, ezekben a közösségekben jellemző az iskolázatlanság, nincsenek közösségi terek, szolgáltatások, ezzel együtt pedig hiányoznak a közösségi kapcsolatok. A szociális elmaradottság így tovább nehezíti ezeknek a közösségeknek a felzárkóztatását. Hasonló családi helyzetből a kilépés segítség nélkül sokszor lehetetlen.

## Symphonia Alapítvány

A Symphonia Alapítvány hátrányos helyzetű, mélyszegénységben élő gyerekeknek segít a felzárkózásban és a társadalomba való beilleszkedésben a zene és a közös zenélés erejével.

A társadalomhoz hasonlóan, egy szimfonikus zenekarban is mindenkinek megvan a maga szerepe. A közösségben való zenéléssel a gyerekek megtanulnak együttműködni és

figyelni egymásra. Emellett a zenélés és a fellépések sikerélményt is adnak, ami tovább növeli a gyerekek önbecsülését. Az alapítvány célkitűzései Kodály Zoltán alapelveivel is összhangban vannak: „A zene mindenkié”.



1. ábra: miskolci Nyitott Ajtó Baptista  
Általános Iskola zenészei

Az alapítvány 2015 szeptemberében hozta létre a Symphonia Alapfokú Művészeti Iskolát, mely a Venezuelából indult El Sistema kezdeményezés magyarországi változatának, a Szimfónia Programnak a megvalósítója.

2015-ben összesen háromszázötven fővel indultak, mára országszerte 21 helyszínen közel 1800 gyereket oktatnak. A tanulók kb. 80%-a hátrányos, vagy halmozottan hátrányos helyzetű, a diákoknak ingyenesen biztosítják a zenetanulás lehetőségét.

Az általunk tervezett pavilon a Miskolci telephelyű, Nyitott Ajtó Baptista Általános Iskola diákjainak készül. Az iskolában működő zenekart Solymosi Árpád és Virág Csaba hozta létre, a zeneoktatást és a diákok segítségét, támogatását egyedülálló módon valósítják meg.

A gyerekek háttéré és tudása különböző szintű. Nincs szolfézs órájuk, zenélésre egyrészt délután van lehetőség, az órák után (napközi helyett) heti 3-4 alkalommal, kötelező jelleggel. Másrészt, azoknak, akik a többi tantárgyakban előrehaladottabbak, lehetőségük van napközbeni zenetanulásra is.

### Előzmény: El Sistema módszer

Venezuelából indult közösségi finanszírozású önkéntes kezdeményezés. Alapítója José Antonio Abreu. 1975-ben csupán tizenegy diákkal egy földalatti garázsban kezdte az iskola utáni és hétvégi zenetanítást a hátrányos helyzetű fiataloknak. Mára több mint 400 intézménnyel és 700.000 tanulóval működnek. A módszer az egész világot meghódította a helyi szociális viszonyokhoz igazodva.

### A zene pozitív hatásai

Mára már köztudottá vált, hogy a zene hatással van az emberekre.

Számos tanulmány készült ebben a témában, amely bizonyítja, hogy a zene, zenei nevelés pozitív hatást gyakorol az emberekre, különösen a hátrányos helyzetű gyermekekre.

Kokas Klára évekig tartó vizsgálatai bizonyították, hogy a zenei nevelés transzferhatást gyakorol más területekre is.

A vizsgált zenei tagozatú gyerekek jobban teljesítettek ritmusok visszatapsolásában, rövidebb idő alatt oldották meg a matematikai feladatokat, és gyorsabban, kevesebb hibát vétettek, mint a kontrollesoport.

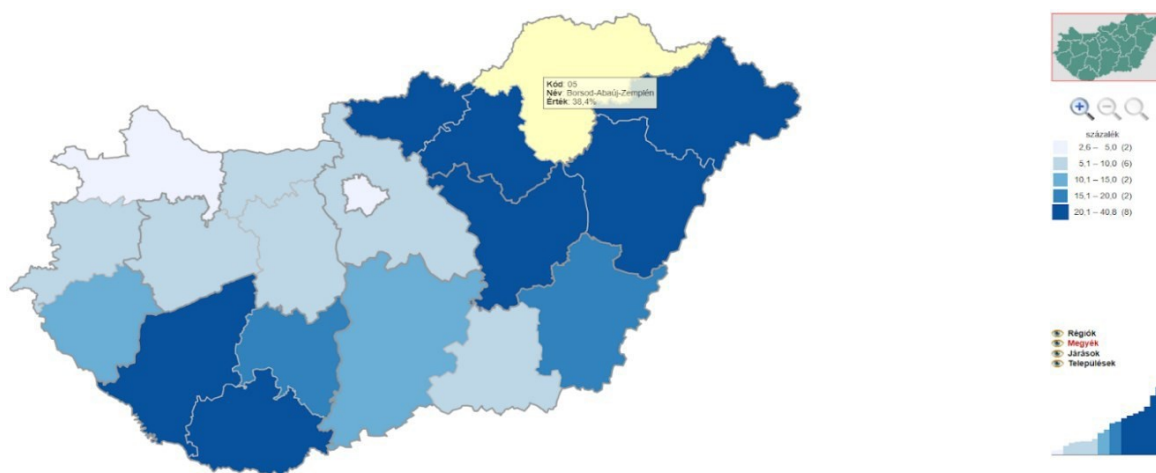
Kokas Klára értekezésén alapul Barkóczi Ilona és Pléh Csaba tanulmánya is, amely a zene szociológiai és pszichológiai hatásait állította vizsgálatának középpontjába.

A hátrányos helyzetű gyermekeknél nem is a tökéletes hangzás és a bonyolult dallamok tanulása a fontos, hanem hogy a zenélés öröm legyen. Az örömmel való zenélés segítséget nyújt az érzelmek átélésében, önbizalmat ad, nyitottabbá és érzékenyebbé tesz.

A zene egyéni hatásai mellett fontos a közösségformáló szerepe. A közös muzsikálás egy biztos, támogató közeget teremt, amelynek mindenki egyaránt a részese.

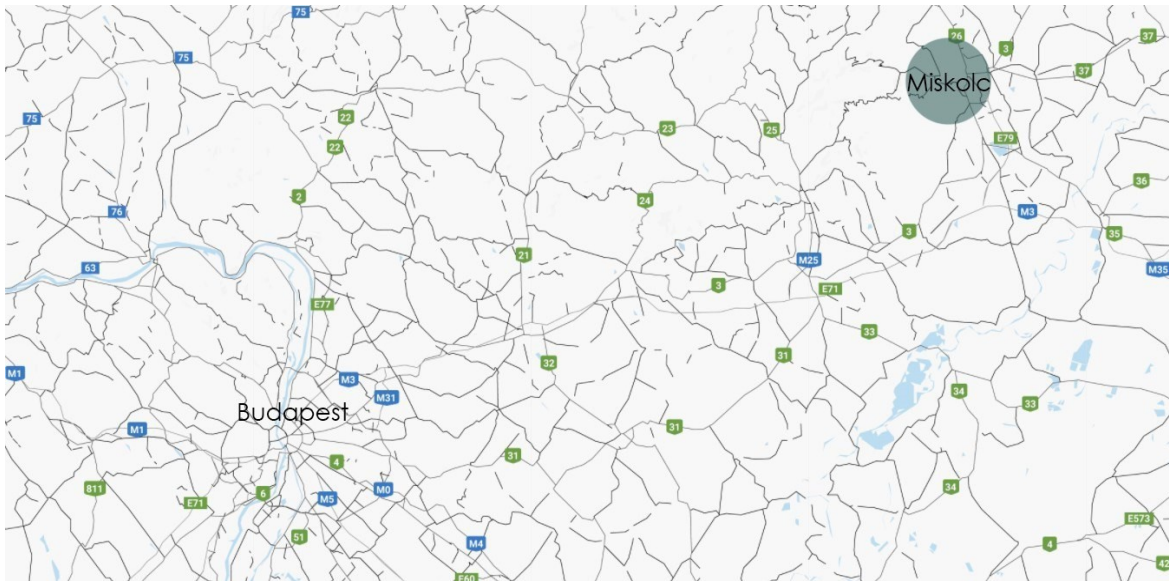
### Helyszín

A Központi Statisztikai Hivatal 2016/2017 közzétett adatai szerint: Észak- Magyarországon és Észak-Alföldön a legrosszabb a helyzet, ahol a hátrányos helyzetűek aránya magas az országos átlag felett van. Borsod-Abaúj-Zemplén megyében a hátrányos helyzetű általános iskolai tanulók aránya a nappali oktatásban 38,4% volt.



2.ábra: Borsod-Abaúj-Zemplén megyében a hátrányos helyzetű általános iskolai tanulók aránya

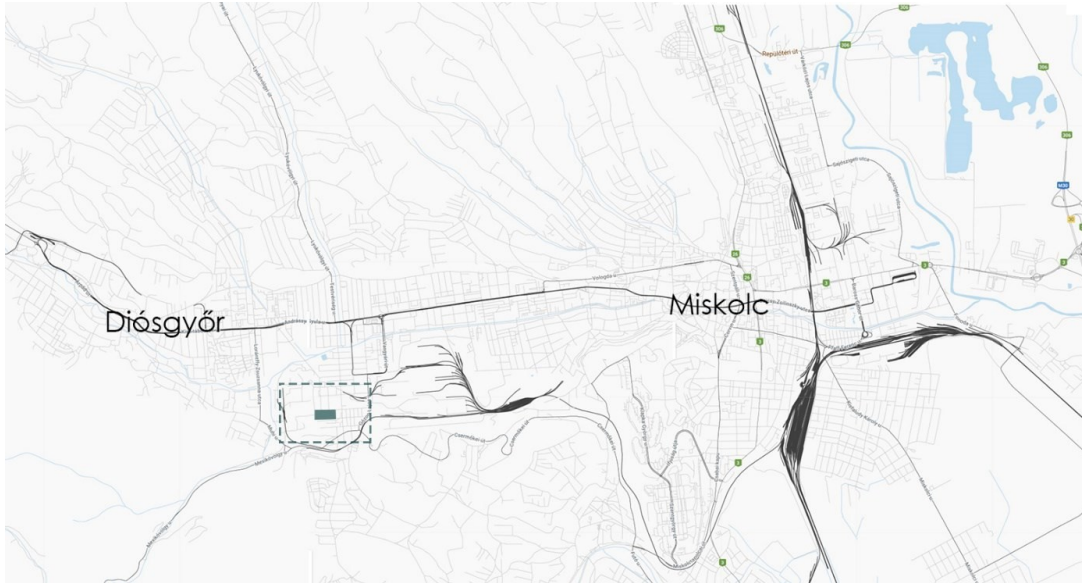
Miskolc egyik legelhanyagoltabb része a Diósgyőr-Vasgyári kolónia városrésze.



3.ábra: Miskolc elhelyezkedése

Alapítása a 19.századig nyúlik vissza. Az eredetileg Diósgyőrhöz tartozó terület egy lakótelep létrehozásával indult, amely a vasgyár épületeinek és a dolgozók lakóépületeinek adott otthont. Racionális utcahálózat köré csoportosulnak az épületek, jellemző látszó téglaburkolatuk jellegzetes utcaképet alkot. A területen fejlett infrastruktúra alakult ki, a telephelynek megvoltak a saját közintézményei: kórház, oktatási intézmények, óvodák, fürdők, könyvtárak. Egy kis város alakult ki, de nem volt önálló település.





4.ábra: Diósgyőr és a tervezési terület elhelyezkedése

1945-ben a kolóniát több településsel együtt Miskolchoz csatolták. A vasgyár bezárásával a lakosság nagy része elhagyta a városrészt, az épületek állapota rohamosan romlott, a lakosság lecserélődött.

Kolónia alakulásának első üteme: Ó, a Vasút, a Gyár, a Lónyay, a Felső- és az Alsó- Szinva utcák.

### Tervezési terület

A tervezési területünk a Téglagyári utca-Bolyai Farkas utca-Kórház utca által közrefogott terület. Itt működik a Nyitott Ajtó Baptista Általános Iskola.

A területen két, szimmetrikusan elhelyezkedő ikerépület áll.



5.ábra: az iskola épülete

Az épületek 1898-ban épültek munkáslaktanyának, az egyre növekvő tanulólétszám miatt az északi épületet 1901-ban, a déli épületet 1924-ban átalakították és felújították. A két iskolaépület jó állapotban van, őrzi az eredeti téglaburkolatos homlokzatkialakítást.

A Téglagyár utca felőli épületben tanulnak az alsó tagozatos diákok, a Kórház utcai épületben pedig a felsőbb évesek. Az iskolában körülbelül 200-250 diák tanul. A zeneoktatásnak a Téglagyár utcai épület ad helyet jelenleg.

A két épület között egy kisebb építmény helyezkedik el, amely az 1920-as években épült, eredetileg hadikonyhaként funkcionált. 1963-ban átépítették, jelenleg tornateremként működik, viszont mérete nem megfelelő egy ekkora létszámú iskolának.

Az iskolának hatalmas udvara van, jelenleg egy burkolt kosárlabdapálya található itt.

Az iskolaépületektől nyugatra, a Glanzer Miksa utca 6-8. szám alatt két, egymáshoz hasonló megjelenésű épület helyezkedik el. Az épületeket 1909-1914 között építették, kétlakásos tiszti lakóházaként funkcionáltak, öt szobás kialakítással, szintén jellegzetes téglaburkolatos homlokzattal.



6.ábra: tiszti épület, déli



7.ábra: tiszti épület, északi

Az épületek kerítéssel vannak körülvéve, elhatárolva az iskolától, valamint a mögöttük futó utcától. Jelenleg nem lakottak, környezetük elhanyagolt, gazos, de az épületek jó állapotban vannak.

A két épület egyelőre állami tulajdonban van, viszont terveink szerint bővítésként hozzácsatolják őket a meglévő iskola területéhez, a határoló kerítés elbontják, a tiszti házakban pedig kollégium és zeneiskola kerül kialakításra.

### Probléma

A Symphonia Alapítvány a zenén keresztül próbál kiutat mutatni a hátrányos helyzetű gyerekeknek, viszont az iskolának sajnos nincsen saját próbaterme, tantermekben zajlik a zeneoktatás. Ez a helyszín nem optimális az oktatásra, szűkösek a termek, a gyerekek nem érzik teljesen sajátjuknak. Ezen kívül felmerül még egy probléma: ezek a gyerekek az iskolai közegben, az együttzenélés során

fejlődnek, ekkor van lehetőségük kilépni a mindennapi élet problémáiból. Sajnos az otthoni környezet nem elég motiváló, „visszaránthatja” őket, ezért fontos lenne egy olyan hely, ahol iskola után is el tudják magukat foglalni.

A két iskolaépületnek nincs egy közös agorája, ahol a gyerekek együtt tudnak lenni, összegyűlni, előadásokat tartani és hallgatni.

### Választott helyszín, a pavilon elhelyezése, területhasznosítás

A helyszínválasztás során már azt a lehetőséget vettük alapul, hogy a két tiszti épület az iskola bővítéseként hozzákapcsolódik a meglévő iskola területéhez, így, elbontva az elhatároló kerítést, egy nagy, közös udvar jön létre.

Ezáltal a tervezési területünk a Glanzer Miksa utca meghosszabbítása, Téglagyár utca, Bolyai Farkas utca és a Kórház utca által közrefogott területre bővül.

A területen megfigyelhető két fő axis, amelyek fegyelmezett beépítést eredményeznek. Ebbe a szigorú rendbe illeszkednek a terület és a környék épületei. A két iskola között kialakuló közlekedősáv végighalad a területen, ezt szeretnénk szabadon hagyni.



8.ábra: tervezési terület fő axisai

A terület hasznosítására adott javaslatunk figyelembe veszi a zenetanárok véleményét.

Elmondásuk szerint az iskola jelenlegi tornaterme nem megfelelő méretű és felszereltségű. Ezen kívül szükségük lenne egy zeneiskolára is, ahol kedvezőbb akusztikai kialakítású termekben próbálhatnának.

Kitértek arra is, hogy milyen fontos a gyerekek számára, hogy minél több időt töltsenek a friss levegőn, a „természetközelség” jelen legyen a mindennapjaikban. jelenleg az udvaron nincs kialakítva semmilyen játszófelület a sportpályán és a füvesített területen kívül.

Ezek alapján az iskolának több épületre, további funkciókra van igénye: zeneiskolára, nagyobb tornateremre, játszótérre és zenepavilonra.



9.ábra: helyszínrajz M=1:1000

Koncepciónk részét alkotja az ezáltal létrejött kampusz teljes területhasznosításának vizsgálata, rendezése is. Jelenleg nincs kialakítva semmilyen játszótér, park az udvaron, ezért ezzel is szeretnénk színesíteni a területet.



Az iskolához csatolt tiszti épületeket is hasznosítanánk, az északi épületből zeneiskolát, a déli, védettebb helyzetű épületből pedig kollégiumot alakítanánk ki.

A pavilon telken belüli elhelyezése során több lehetőséget is megvizsgáltunk. Először a Bolyai Farkas utcához közeli udvarrészre szeretnénk volna letenni, de úgy gondoltuk, hogy inkább egy privátabb helyre helyezzük, hogy az udvaron játszó diákok ne zavarhassák a gyakorlást. A területhasznosítás során úgy döntöttünk, hogy ez a nagyobb udvarrész inkább a sportfunkciót fogadja be, egy nagyobb tornateremmel, sportpályákkal.

Az iskola és a tervezett zeneiskola, kollégium, zenepavilon közé szabadabb park, játszótér funkciókat javaslunk, amely összeköti és egyben elválasztja őket.

A már említett szabályos beépítésbe úgy próbáltunk beilleszteni a zenepavilont, hogy a főtengelyre illesztettük, befesztve a két tiszti épület (tervezett kollégium és zeneiskola) közé. Ezzel egyrészt közvetlen kapcsolatot teremt a kollégium és a zeneiskola között, másrészt a főtengely mentén kialakul, egy közlekedősáv a pavilonon keresztül, amely összeköti őket az iskolákkal. Nézőként a Glanzer Miksa utca felől lehet megközelíteni a pavilont.



10.ábra: helyszínrajz M=1:500

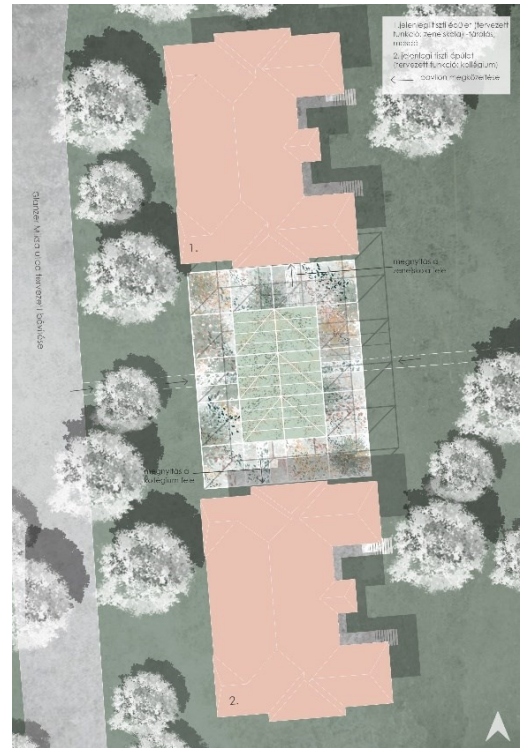


## Koncepció

Célunk, hogy a pavilon biztonságos és kellemes környezetet biztosítson a nehéz körülmények közül érkező gyerekeknek, ezzel hozzájárulva a közösség kialakulásához, megerősödéséhez és a gyermekek egyéni fejlődéséhez.

Az épület kollégium és a zeneiskola közé ékelődik be, egy átmeneti teret létrehozva, ahol egyszerre lehet jelen a zene és a természet.

A pavilonnak közvetlen kapcsolata van a két épülettel, a zenéléshez, koncertezéshez, gyakorláshoz szükséges eszközöket, bútorokat a zeneiskolában van lehetőség tárolni, valamint a mosdó is itt található.



11. ábra: tetőfelülnézet M=1:200

A két épület padlószintje 1,2 méteres magasságban helyezkedik el, míg a pavilonunk a 0,00 szinten áll. A feljutást jelenleg egy kültéri lépcső teszi lehetővé, ezt mi szeretnénk volna másképp megoldani. Az új lépcsőt az épületen belül helyeztük el egy falra szerelhető, sínen közlekedő, könnyen kezelhető lépcsőlifttel együtt, így akadálymentesen megközelíthetőek az épületek.



12. ábra: homlokzat M=1:200

A pavilon vékony acél pillérekből és gerendákból épül fel, melyek a területhez hasonlóan, szabályos raszterhálót alkotva osztják fel a pavilon alapterületét.

A kialakult rendszerbe illeszkedik be a színpad, az utcához, iskolához, kollégiumhoz és a zeneiskolához vezető utakkal, a fennmaradó raszterekbe pedig növényeket szeretnénk ültetni.

Ahogy a zenélés, úgy a kertészkedés, növénygondozás is hasznos eszköze lehet a közösségépítésnek, ezért szeretnénk, ha egy közösségi kert alakulhatna ki a pavilon területén. A raklapokból álló podeszt körül virágágyásokat alakítottunk ki, melyeket csak a földbe süllyesztett gerendák különítenek el egymástól.

Minden ágyásban más-más növény kerülne: futónövények, virágos hagymapalánták, a kollégiumhoz kapcsolódóan pedig könnyen kezelhető zöldség- és gyümölcspalánták, de van olyan ágyás is, ahova fűvet terveztünk, így az előadás közben fűre is lehet ülni.

A futónövények befutják a pavilon keretállásait és tetőszerkezetét, így egy függőkert alakul ki.

Az oszlopok közé madzagokat kifeszítve, növényvel befuttatva egy szellős növényfal keletkezik, amely további izgalmas tereket hoz létre a függőkerten belül.



13. ábra: alaprajz M=1:100



14. ábra A-A metszet M=1:100



15. ábra: B-B metszet M=1:100

## Növények, kertészkedés hatása a gyerekekre

Az iskolai növénygondozás, kertészkedés már a 19. század elején jelen volt az iskolákban. A gyerekek már fiatalon elsajátíthatták a növények ápolásának és gondozásának tudását.



16- 17. ábra: Montessori iskola

[https://www.archdaily.com/941551/mmg-nil-my-montessori-garden-preschool-hgaa?ad\\_source=search&ad\\_medium=search\\_result\\_all](https://www.archdaily.com/941551/mmg-nil-my-montessori-garden-preschool-hgaa?ad_source=search&ad_medium=search_result_all)

Több tanulmány is alátámasztja, hogy a gyerekek lelki és pszichológiai fejlődésére jó hatással van a kertészkedés, növénygondozás.

Berek Józsefné, Iváncsics József, Szalka Éva és Kovácsné Gaál Katalin közös, átfogó tanulmánya vizsgálja, hogy a kertpedagógia hogyan segíti a tanulásban akadályozott fiatalok szociális beilleszkedését.

A közösen végzett hasznos kerti munka, gondozás segíti, hogy a különböző hátrányokkal, nehézségekkel küzdő gyerekek elfogadják saját és társaik problémáit.

A növényपालánták nevelése, gondozása egy rendszert, rutint vezet be a gyerekek mindennapjaiban. Felelősségtudatuk erősödik, érzik, hogy a növény fejlődéséhez szükség van rájuk. A növények termése, virágzása sikerélményt ad számukra, jobban becsülik a természeti adottságokat, megismerik a fejlődési folyamatokat.

A növényekkel való foglalkozás, a természet közelsége megnyugtató hatással van a lélekre, segít, hogy a gyerekek kikapcsolódjanak, megtalálják a belső hangjukat és segít a mindennapi problémák feldolgozásában.

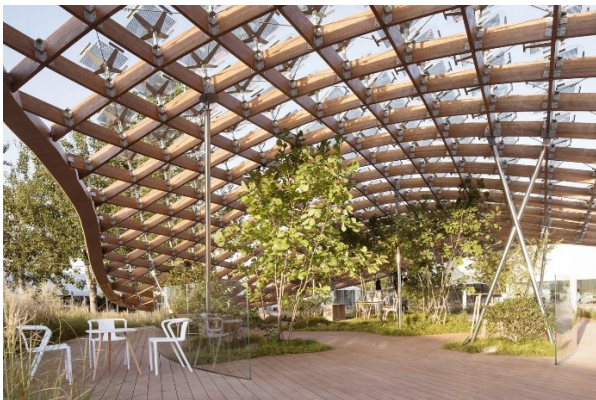


A fent említett tanulmány készítőinek szavaival élve:

„Egymást elfogadva, segítve, támogatva végzik a kertészeti tevékenységeket, miközben sokat fejlődnek mind fizikálisan, mind mentálisan, valamint kommunikációjuk és társaikkal való kapcsolataik terén is sok pozitív változást figyeltünk meg.”

A tanulmányt párhuzamba állíthatjuk az örömszenélés hatásaival: egyaránt a gyerekek társadalomba való beilleszkedését, önmaguk és társaik elfogadását, lelki fejlődését segíti.

### Természet hatása a gyerekekre



18- 19. ábra: növényvel befuttatott pavilon

<http://www.i-mad.com/post-art/living-garden/>

Düll Andrea és Dósa Zsuzsanna tanulmányában taglalja az ember természetes és épített környezetével való kapcsolatát.

A környezethez kapcsolt élményeink, emlékeink pozitívak, ezért ösztönösen keressük a természet közelségének élményét. A tanulmány alapján ehhez a „zöld- élményhez” nem kell több egy fánál vagy egy rétnél, már ez is jelentős rekreációs hatást fejt ki az emberre: csökkenti a stresszt, növeli az esztétikai élményt, segíti a betegségekből való gyógyulást és pozitív érzéseket indít el bennünk.

A tanulmány említi a környezeti nevelés fontosságát, amely segít kialakítani a megfelelő környezeti attitűdöt, mely jelentős szerepet játszik a környezetvédelem fontosságának megértésében.

A pavilon a zenélés és kertészkedés mellett helyet tud adni kisebb iskolai rendezvényeknek, előadásoknak, egyéb iskola utáni elfoglaltságoknak, a kollégistáknak.

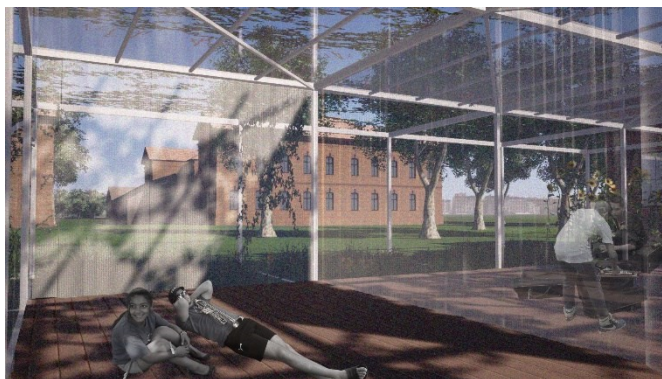
Úgy gondoljuk, hogy a növények, kertgondozásbevonása a koncepciónkba erősíti azokat a célokat, melyeket a Symphonia Alapítvány a közös örömmel szeretne megvalósítani.



20- 21. ábra: látványtervek

### Térelhatárolás

Míg a koncertek, előadások során szükség van a nagy, egybefüggő térre, addig a zavartalan gyakorlás kisebb, védettebb tereket igényel.



22. ábra: látványterv

Ezért a térelhatárolást függőleges, kifeszített, áttetsző textilfüggőnnyel valósítanánk meg, amely a földbe süllyesztett acélgerendába rejtett sínbe csatlakozik. Úgy képzeltük el, hogy minden földbe süllyesztett és tetőszinti gerendába rejtett sín lenne elhelyezve, így a függönyök szabadon elcsúsztathatóak a pavilon bármely pontjába.

A függőnnyel való lehatárolás lehetőséget ad többféle, párhuzamosan folyó foglalkozásra.

Ezen kívül az előadás előtt behúzott függöny, valamint a függöny elhúzása egy ünnepélyesebb hangulatot kölcsönöz az eseménynek, a gyerekek úgy érezhetik magukat, mintha színházban zenélnének, ezzel megteremtve egy különleges alkalmat.





23. ábra: függöny, mint térelhatároló elem

<https://www.designboom.com/architecture/superi-muse-beijing-co2-pavilion-translucent-screens-smoke-10-30-2018/>



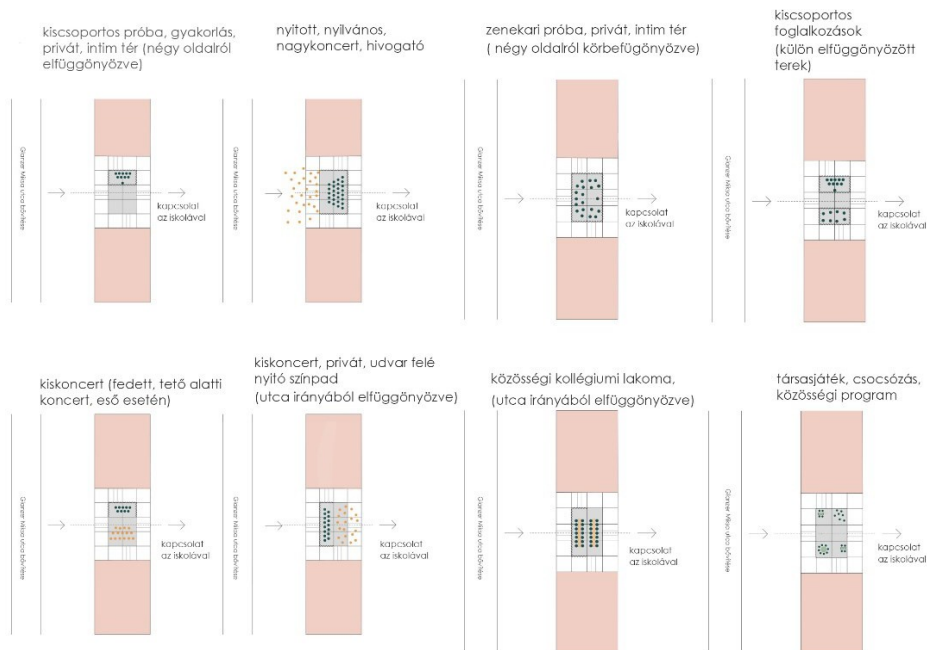
24. ábra: függöny, mint térelhatároló elem

<https://www.archdaily.com/891253/anti-pavilion-reframes-australian-sculpture-garden>

## Használati sémák

A pavilonkert és a színpad több használati séma kialakítására ad lehetőséget. A szabadon elhúzható függöny segítségével lekeríthetők kisebb-nagyobb térrészek, kialakítható többféle színpadi szituáció, irányultsága szabadon változtatható.

Helyet tud adni más foglalkozásoknak, akár egyszerre két különféle tevékenység is futhat, de a kollégiumhoz kapcsolódóan közös reggelik, játékos délutánok, közösségi foglalkozások is tarthatók itt.



25. ábra: használati lehetőségek

## Téliesítés lehetősége

A pavilon téliesítésére utólag is adódik lehetőség: a színpad tetőszerkezete felett polikarbonát lemez van, ami védi a gyerekeket, előadókat az esőtől. Télen a színpadot körülvevő oszlopok közé polikarbonát lemez helyezhető. A lemezt a földbe süllyesztett acélgerendákba rejtett sínbe lehetne vezetni, a térelhatároló függöny helyére.

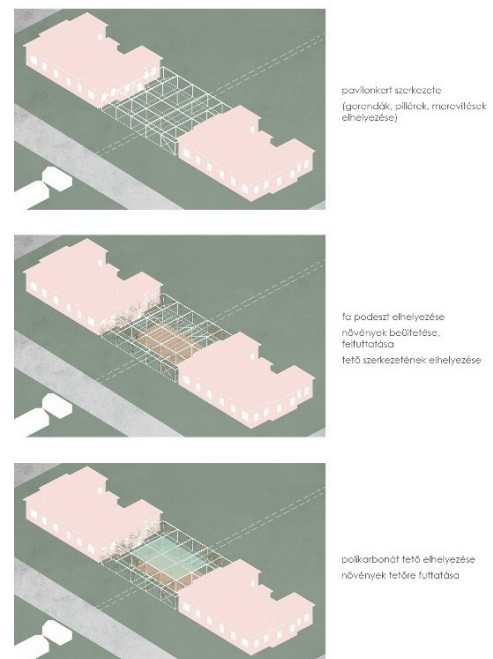
## Anyaghasználat, szerkezet

A pavilon a két tisztiház épülete közé feszül be, igazodva az épületek párkánymagasságához, de szerkezetileg elkülönül tőlük.

A pavilon tartószerkezete filigrán acél oszlopokból és gerendákból áll. A merevítést a három síkban elhelyezett acél merevítőelemek, andráskeresztek látják el.

A podeszt padozata újrahasznosított raklapokból készül, amelyek földre helyezett betonlapokra fekszenek fel.

A tető anyaga polikarbonát, amely keresztirányú, kis keresztmetszetű acél gerendák segítségével fekszik fel a pavilon keretállásaira.



26. ábra: szerkezet felépítésének fázisai

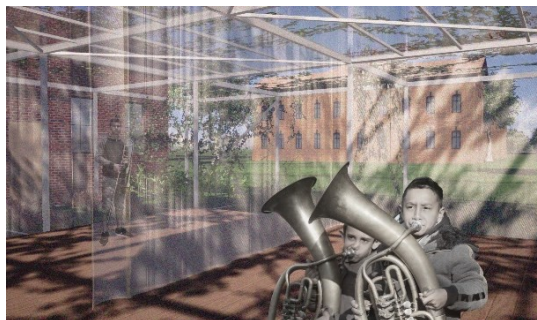
## Befejező gondolatok

Dolgozatunk által igyekeztünk segíteni az építészet eszközeivel a Symphonia Alapítvány munkáját.

Fontosnak tartjuk, hogy az építészetben is előtérbe kerüljön a társadalmi szerepvállalás hiszen egy jó eszköz, hogy segítsünk a rászorulóknak, hátrányos helyzetűeknek.

Érdekes volt számunkra tervezés minden mozzanata, főként megismerni a Symphonia Alapítványt és az alapító tanárokat, munkájukat, elhivatottságukat. Megismerhettük az örömenélés erejét és hatásait.

---



27- 28- 29. ábra: látványtervek

## Bibliográfia

Olajos Csaba(1998): A Diósgyőr-vasgyári kolónia, Miskolc

Dobák Judit(2008): Életmód a Diósgyőr-vasgyári kolóniában- Néprajzi-antropológiai tanulmány, Miskolc

Dobák Judit(2009): Miskolc ipari társadalmának kialakulása a befogadó települések tükrében (esettanulmány), Miskolc

<https://www.symphonia.hu/>

<http://bpfialok.maltai.hu/megmentheti-a-zene-a-nehez-korulmenyek-kozt-elo-gyerekeket/>

<http://szimfoniaprogram.hu/rolunk-irtak/zenelj-kuzdj-elindult>

[https://www.magyarhirlap.hu/kultura/Zenelj\\_es\\_kuzdj\\_\\_\\_\\_\\_Elindult\\_a\\_Szimfonia\\_Program](https://www.magyarhirlap.hu/kultura/Zenelj_es_kuzdj_____Elindult_a_Szimfonia_Program)

<http://szimfoniaprogram.hu/rolunk-irtak/szadeczky-kardoss-geza>

<http://www.parlando.hu/2013/2013-2/2013-2-06-Szadeczky.htm>

<http://www.parlando.hu/2012/2012-5/2012-5-01-Kupper.htm>

[https://www.youtube.com/watch?v=X6F2GWIVmSw&feature=emb\\_title](https://www.youtube.com/watch?v=X6F2GWIVmSw&feature=emb_title)

<https://www.zenci.hu/szocikk/kodaly-modszer>

<http://szimfoniaprogram.hu/>

BARKÓCZI ILONA - PLÉH CSABA (1977): Kodály zenei nevelési módszerének pszichológiai hatásvizsgálata – Kodály Zoltán Zenepedagógiai Intézet, Kecskemét

KOKAS KLÁRA (1972): Képességfejlesztés Zenei Neveléssel – Zeneműkiadó, Budapest. Solymos

Barbara (2006): A zene hatása a hátrányos helyzetű gyerekek fejlődésére, szakdolgozat, Debrecen

<https://pak.elte.hu/media/fd/8e/652e8f9944f78f0358dd80c7f04fd44517210f2b7950259379cf1>

<f3618b9/BaliJ%C3%A1nos.pdf>

<http://baptistaiskola.hu/>

Dúll Andrea, Dósa Zsuzsanna(2005): A természeti környezet-  
környezetpszichológiai megközelítésben, Tájökológiai Lapok 3 (1):1-12.

<https://ofi.oh.gov.hu/tudastar/kert-neveles>

Berek Józsefné, Iváncsics József, Szalka Éva, Kovácsné Gaál Katalin (2017): A tanulásban

akadályozott fiatalok szociális beilleszkedése kertpedagógia segítségével, idézett szöveg: 115.oldal

Hello Wood (2016) Social Engaged Architecture from Hungary

Képek forrása:

összes letöltve 2020. október 30.

<https://www.ksh.hu/interaktiv/terkepek/mo/oktat.html>

<https://www.symphonia.hu/>

<http://www.i-mad.com/post-art/living-garden/>

<https://www.designboom.com/architecture/superimpose-beijing-co2-pavilion-translucent-screens-smoke-10-30-2018/>

<https://www.archdaily.com/941551/mmg-nil-my-montessori-garden-preschool-hgaa>

<https://www.archdaily.com/891253/anti-pavilion-reframes-australian-sculpture-garden>

Térképek:

<https://snazzymaps.com/>

<https://www.ksh.hu/interaktiv/terkepek/mo/oktat.html>



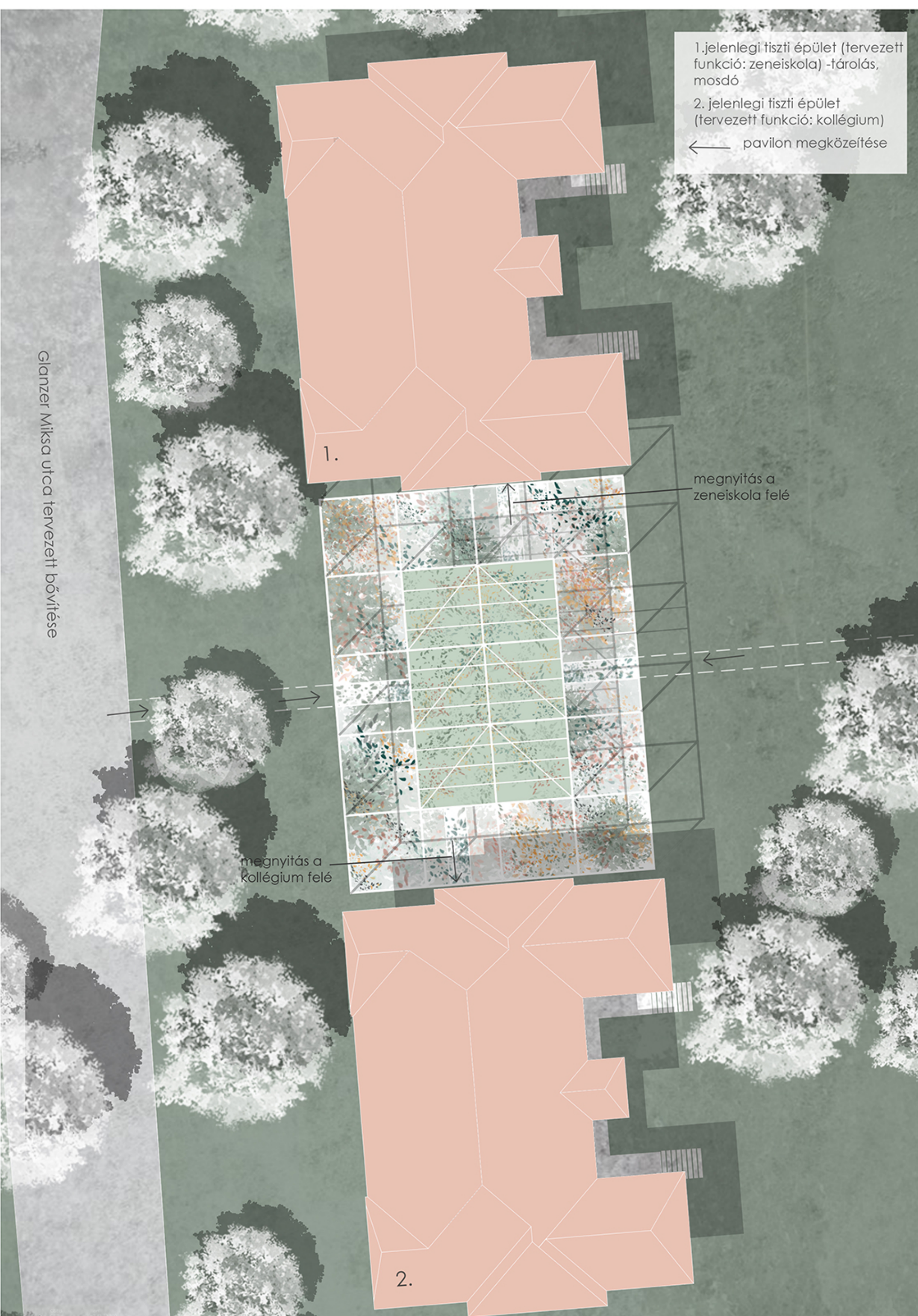
# A zene mindenkié, a pavilon mindenkié

Symphonia Művészeti Iskola/ Zenepavilon/ Diósgyőr-Vasgyári kolónia  
Szociális szekció

szerző: Kecskés Dalma, Rudolf Blanka  
konzulens: Dankó Zsófia DLA  
BME Lakóépülettervezési Tanszék, TDK 2020.



Helyszínrajz M=1:500



Tetőfelülnézet M=1:200

A Symphonia Alapítvány hátrányos helyzetű, mélyszegénységben élő gyerekeknek segít a felzárkózásban és a társadalomba való beilleszkedésben a zene és a közös zenélés erejével.

Az általunk tervezett pavilon a Miskolci telephelyű, Nyitott Ajtó Baptista Általános Iskola diákjainak készül.

Miskolc egyik legelhanyagoltabb része a Diósgyőr-Vasgyári kolónia városrésze.

A tervezési területünk a Téglagyári utca-Bolyai Farkas utca-Kórház utca által közrefogott terület. Itt működik a Nyitott Ajtó Baptista Általános Iskola.

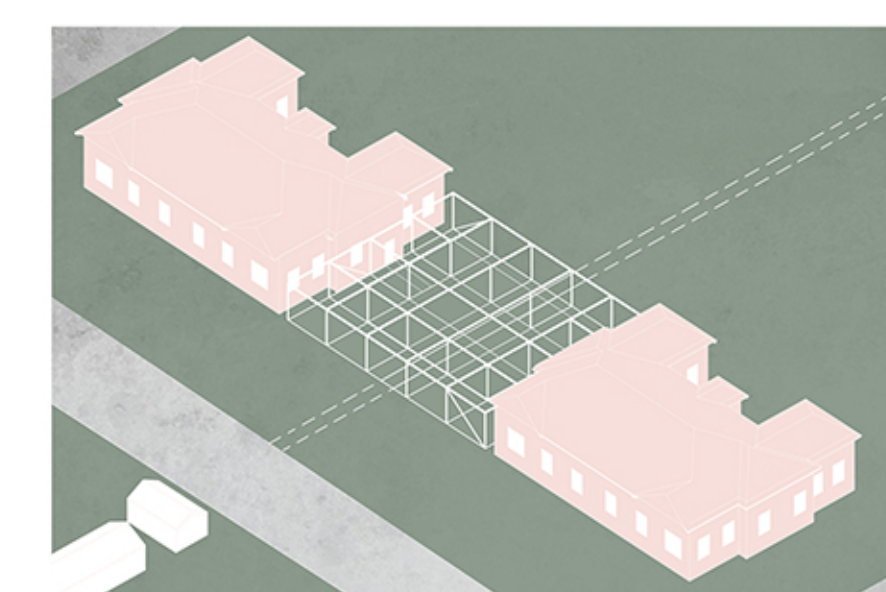
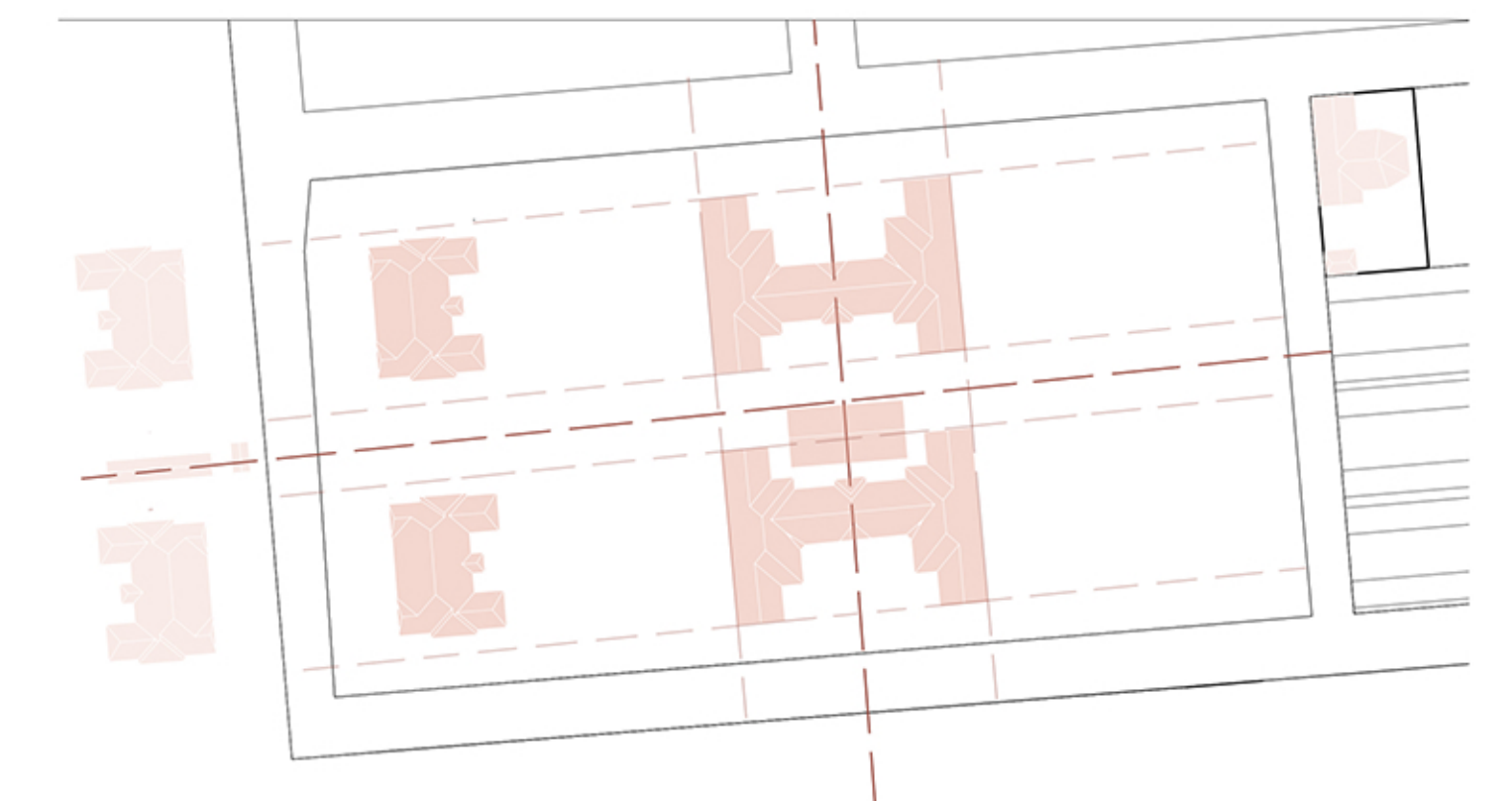
A tervezési területen jelenleg két iskolaépület, egy tornaterem és két, jelenleg üresen álló volt fizsi lakóépület áll.

A két épület egyelőre állami tulajdonban van, viszont terveink szerint bővítésként hozzácsatolják őket a meglévő iskola területéhez, a határoló kerítés elbontják, a fizsi házakban pedig kollégium és zeneiskola kerül kialakításra.

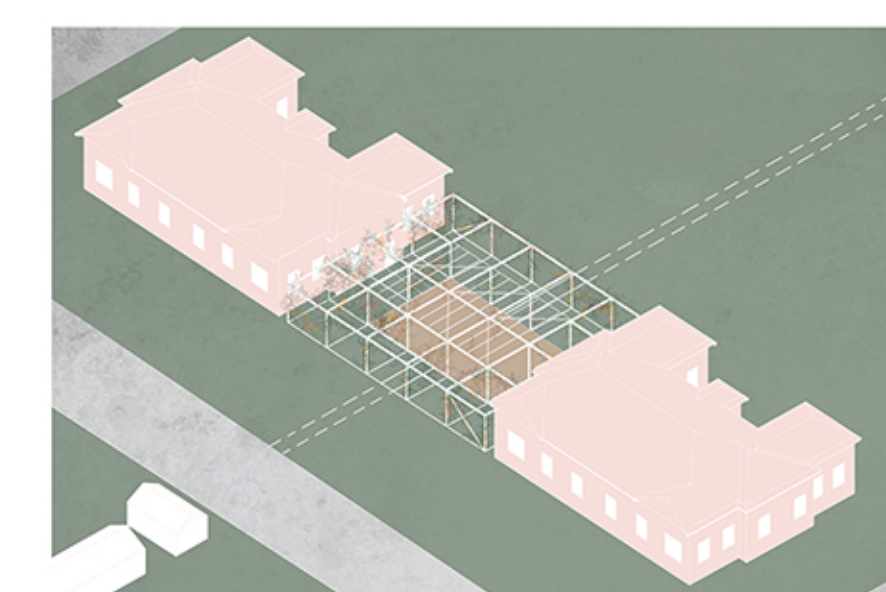
A területen megfigyelhető két fő axis, amelyek fegyelmezett beépítést eredményeznek. Ebbe a szigorú rendbe illeszkednek a terület és a környék épületei. A két iskola között kialakuló közlekedősvégighalad a területen, ezt szeretnénk szabadon hagyni.



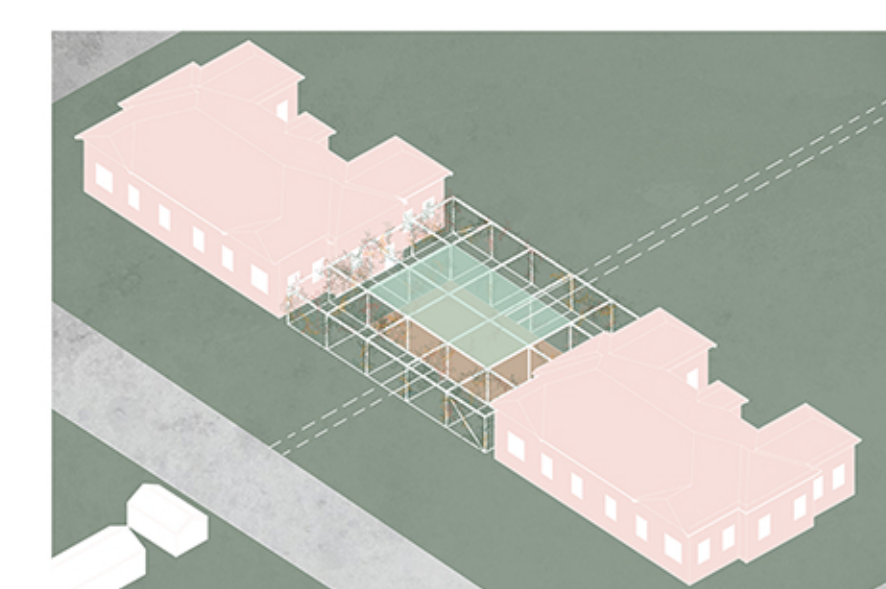
Helyszíni fotók



pavilonkert szerkezete (gerendák, pillérek, merevítések elhelyezése)



fa podész elhelyezése növények beültetése, fellufuttatása tető szerkezetének elhelyezése



parkolóbanál tető elhelyezése növények tetőre fuffuttatása





# A zene mindenkié, a pavilon mindenkié

Symphonia Művészeti Iskola/ Zenepavilon/ Diósgyőr-Vasgyári kolónia

Szociális szekció

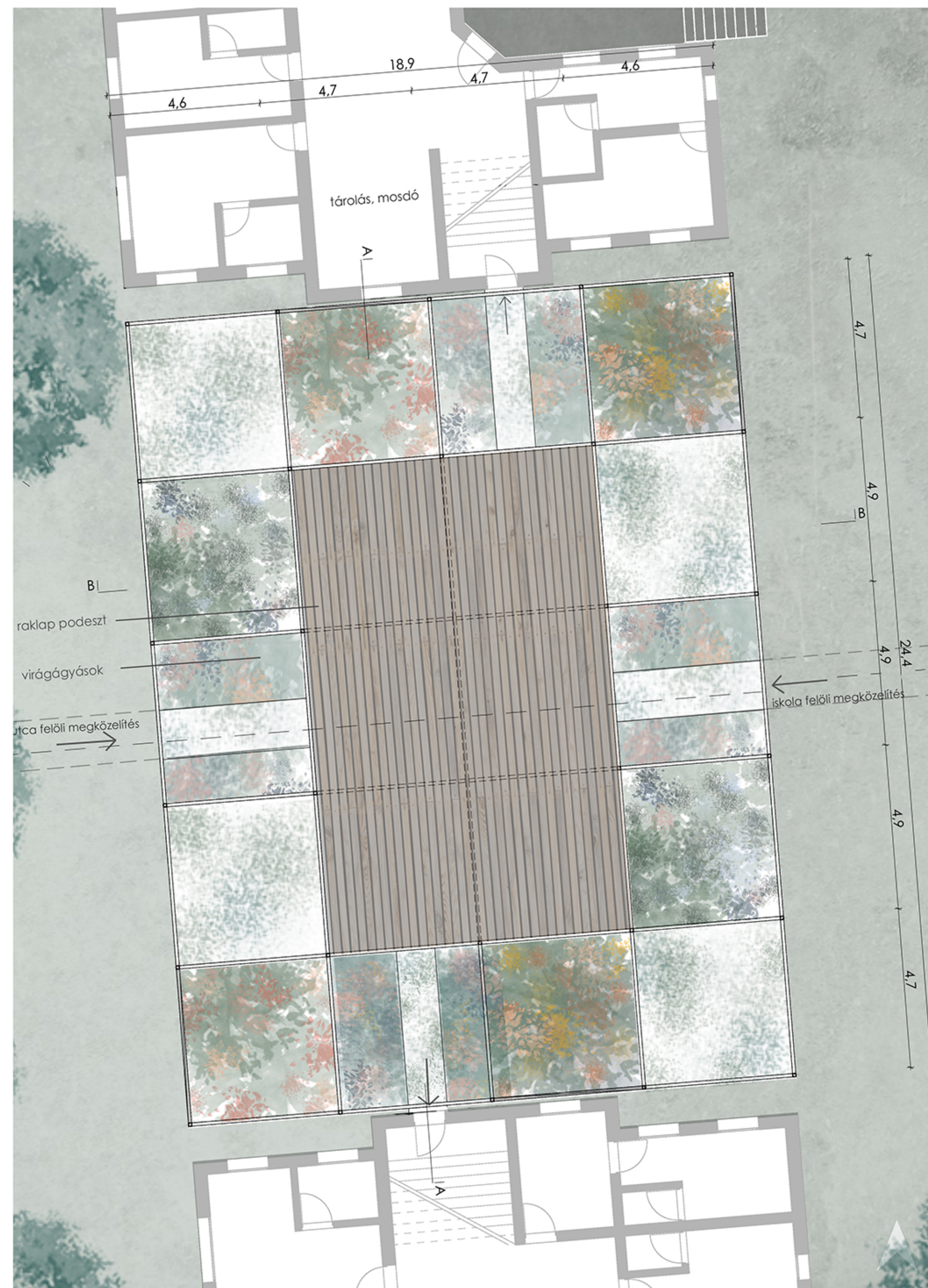
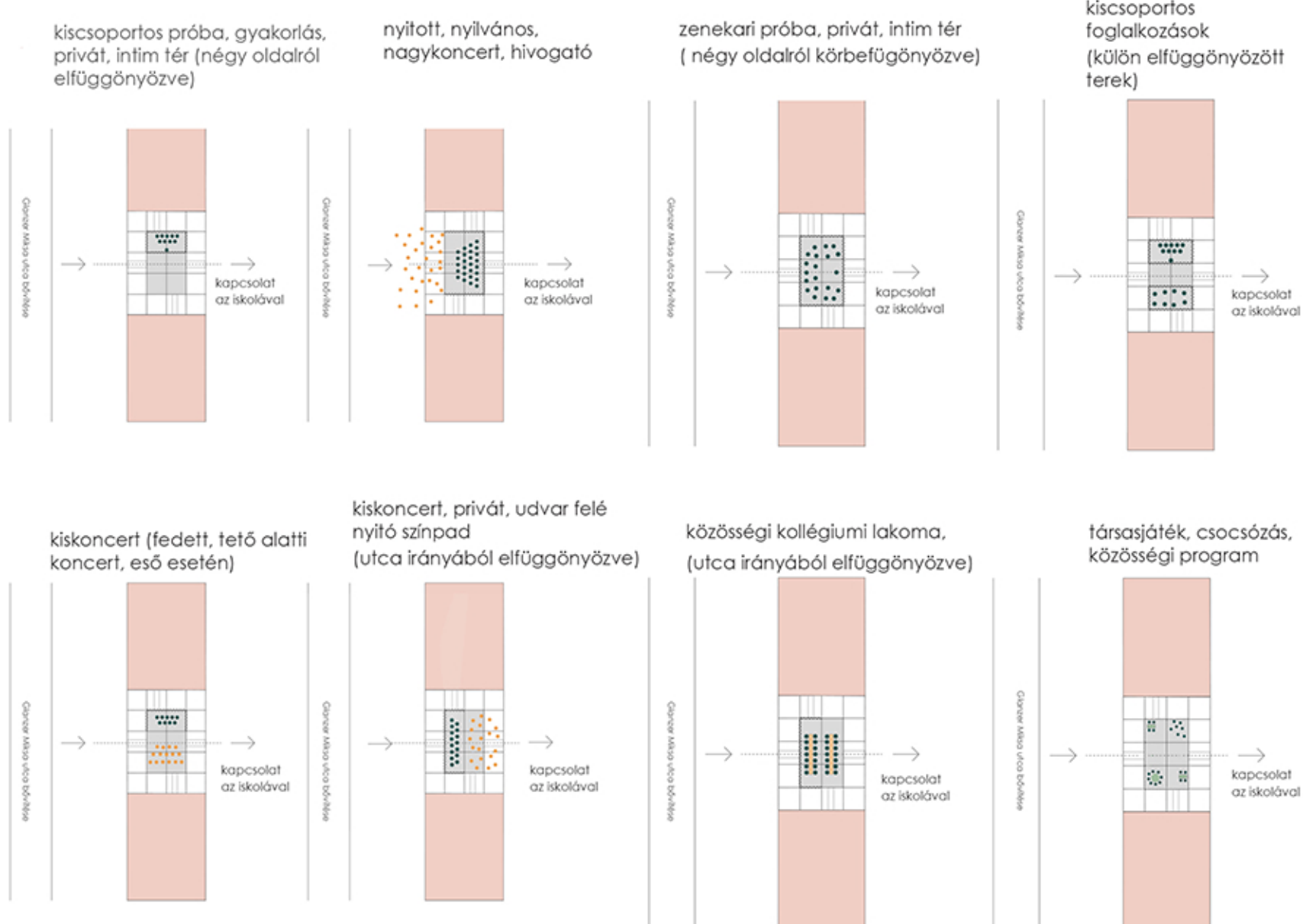
szerző: Kecskés Dalma, Rudolf Blanka

konzulens: Dankó Zsófia DLA

BME Lakóépítélettervezési Tanszék, TDK 2020.



A szabályos beépítésbe úgy próbáltunk beilleszteni a zenepavilont, hogy a főténgelyre illesztettük, befedtve a két tisztázott terület (tervezett kollégium és zeneiskola) közé. Ezzel egyrészt közvetlen kapcsolatot teremt a kollégium és a zeneiskola között, másrészt a főténgely mentén kialakul, egy közlekedő sáv a pavilonon keresztül, amely összeköti őket az iskolával. Nézőként a Glanzer Miksa utca felől lehet megközelíteni a pavilont.



Alaprajz M= 1:100

A pavilonnak közvetlen kapcsolata van a két épülettel, a zenéléshez, koncertezéshez, gyakorláshoz szükséges eszközöket, bútorokat a zeneiskolában van lehetőség tárolni, valamint a mosdó is itt található.

Ahogy a zenélés, úgy a kertészkedés, növénygondozás is hasznos eszköze lehet a közösségépítésnek, ezért szeretnénk, ha egy közösségi kert alakulhatna ki a pavilon területén. A raklapokból álló podeszt körül virágágyásokat alakítottunk ki, melyeket csak a földre süllyesztett gerendák különítenek el egymástól.



Homlokzat M= 1:200



B-B Metszet M= 1:100



A- A Metszet M= 1:100

Míg a koncertek, előadások során szükség van a nagy, egybefüggő térre, addig a zavartalan gyakorlás kisebb, védettebb tereket igényel.

Ezért a térelhatárolást függőleges, kifeszített, áttetsző textilfüggönyvel valósítanánk meg.

A függőnyvel való lehatárolás lehetőséget ad többféle, párhuzamosan folyó foglalkozásra.

A pavilon a két tisztaház épülete közé feszül be, igazodva az épületek párkánymagasságához, de szerkezetileg elkülönül tőlük.

A pavilon tartószerkezete filigrán acél oszlopokból és gerendákból áll. A merevítést a három síkban elhelyezett acél merevítőelemek, andráskeresztek látják el.

A podeszt padozata újrhasználított raklapokból készül, amelyek földre helyezett betonlapokra fekszenek fel. A tető anyaga polikarbonát, amely keresztirányú, kis keresztmetszetű acél gerendák segítségével fekszik fel a pavilon keretállására.

