

IPAR TDK 2013

IDENTITÁS ÉS KULTÚRA



//BÁZIS//

konzulens:
Vasáros Zsolt DLA

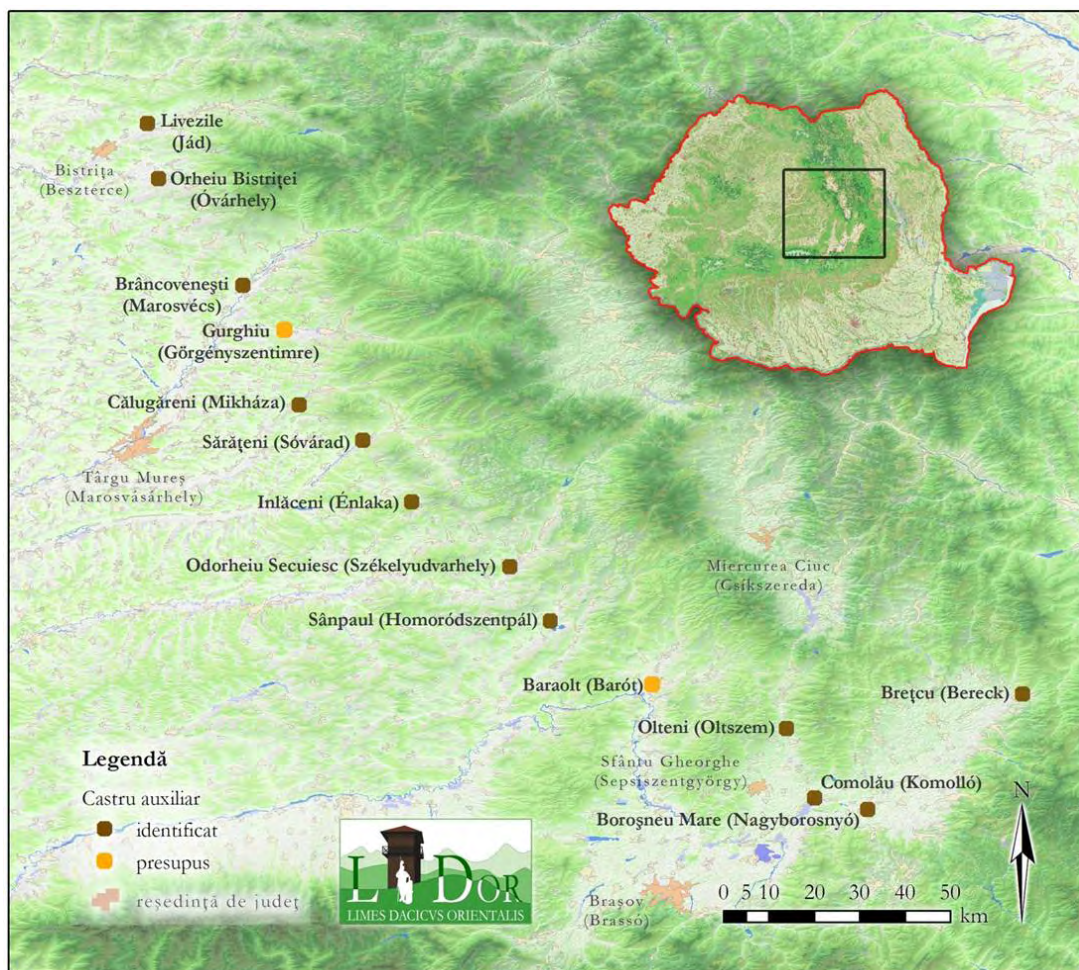
szerzők:
Rádlér Luca
Vizi Kata Veronika
Kádár Sebestyén Énok
Hulesch Máté



M Ű E G Y E T E M 1 7 8 2



Erdélyben, Mikházán járunk. A falu Marosvásárhely közelében található, azon a területen, ahol egykor a római birodalom határvonala húzódott. A környéken az elmúlt években intenzíven folytatódtak az ásatások a romok feltárására, több településen is megtalálták az egykori erődrendszer nyomait. 2013 nyarán egy nemzetközi pályázatnak köszönhetően (ERASMUS IP) német, román és magyar egyetemisták érkeztek a helyszínre, köztük a Budapesti Műszaki és Gazdaságtudományi Egyetem építész szakos diákjai is. A több hétig tartó tábor alatt megismerkedtek a környékkel és aktív szerepet vállaltak a felmérésekben, valamint a helyzet továbbgondolásában.



//római erődrendszer részlete//

A tábor egyik helyszíne volt Mikháza, ahol a római romok vizsgálatán túl a település meglévő épületeit is kutatni kezdték az ide érkezők. A TDK pályázatra kiadott két épület - a tanító és a kántor háza - olyan építészeti értéket képviselnek a faluban, amellyel érdemes többet foglalkozni. A két szomszédos épület a falu központjában, közvetlenül a nemrég felújított kultúrház mellett található. Közös telken állnak, ami az egyház birtokában van. Míg a kántor háza viszonylag jó állapotban fentmaradt, és jelenleg is használatban van, mint falumúzeum, addig ez a tanító házáról korántsem mondható el. Ennek ugyanis teljes hátsó része leomlott, és a megmaradt részeknek is könnyen ez lehet a sorsa. E két épület funkcióváltásának - és ezzel megmentésének - tervezése volt a feladatunk.

Első találkozásunk a feladattal az ipartanszéken tartott TDK előadáson történt. Itt hallottunk a Daciai erődök felméréséről és az ezzel kapcsolatban szervezett nyári táborról. A három témalehetőség közül a funkcióváltás keltette fel leginkább érdeklődésünket. Ehhez közbejárt az a tény, hogy egyikünk nyáron részt vett egy közösségi építőtáborban Égén, ahol egy templom tetőszerkezetét és alapozását újították fel. Lakhelyünk a paplakban volt, hőszigeteléseken aludtunk. Az étkezés a kultúrházban zajlott, ahol minden

nap másik asszony főzte az ebédet. A falusiak szívesen látták a táborozókat, közösen dolgoztak a templomon, nekik ez hatalmas segítség volt. A felújítási munkálatok mellett a helyi gyerekekkel is foglalkoztak, akik élvezték, hogy történik valami a faluban. A nagyobbak beszálltak a munkálatokba, míg a kisebbek a közelben játszottak. Az itt szerzett élmények és tapasztalatok nagy hatással voltak koncepciónk kereséséhez.

Első körben tehát a következő következtetéseket vontuk le: olyan közösségi építészetet szeretnénk megvalósítani a helyszínen, ahol az ottlakók és a táborozni érkezők egyaránt részt vehetnek az építkezésben és később a használatban is. Ebből adódott első előképünk, a Rural Studio.

A Samuel Mockbee által 1992-ben alapított stúdió az Egyesült Államokban, Alabamában működik. Fő célja, hogy az auburni egyetem építészhallgatói egyetemen kívüli tapasztalatokat is szerezzenek, emellett segítséget nyújtsanak a terület mélyszegénységben élő fekete lakosságának. Filozófiájuk, hogy mindenki, gazdag és szegény egyaránt megérdemli a jó design-t. A projektre jelentkező hallgatók a hosszas tervezési fázison felül az építkezésben is részt vesznek, a helyi lakossággal egyetemben. Az első nyolc évben, az alapító haláláig, inkább a szociális építészet volt jellemző a stúdióra. Olyan kísérleti épületeket hoztak létre a rendelkezésre álló anyagokból, mint például a szőnyegház. A Harris család számára épült házhoz a világ egyik legnagyobb szőnyeggyára biztosította az alapanyagot: a falak 72000 egymásra halmozott szőnyeglapból állnak. Ezeket egy súlyos fa keret nyomja felülről, ami egyben tartja a falakat. Számos ehhez hasonló, egyedi épületet építettek egy-egy kiválasztott rászoruló család részére.



//Rural Studio – Szőnyeg Ház//

Sammuel Mockbee elhunytá után Andrew Freear vette át a stúdió vezetését. Az ő munkássága alatt bővültek a lehetőségek, hosszabb távú, komplexebb projekteket kezdtek csinálni. A szociális építészet helyét a szolidáris építészet vette át. Továbbra is Hale megyében zajlanak a fejlesztések, ám az egyedi épületek helyett a folytonosság vált jellemzővé. A talált anyagok kipróbálása helyett kutatásokba kezdtek. A megfelelő körülmények megteremtéséhez egy olyan telepet kellett létrehozni, ahol az oda érkező diákok megszállhatnak. Innen irányíthatóak a projektek, valamint anyagvizsgálatok történnek, akár 1:1-es léptékű maketteket is készítenek a hallgatók a szerkezetek tesztelésére. Megszületett tehát a bázis, ami lakóhely, műhely és munkaközpont egyben.

A mi koncepciónk is egy ehhez hasonló bázissal indult. Egy olyan helyet képzeltünk el, ami szállást és ellátást biztosít az ide érkező táborozóknak, felmérést végző régészeknek, vagy kulturális szórakozásra vágyóknak, ugyanakkor a falu lakói számára év közben is használható. Ez lehet egy kiindulópontot, ami hosszú távra szól. Ehhez mindenképp a két meglévő épületet akartuk felhasználni és kiegészíteni, nem pedig valami teljesen újat alkotni. Elkezdtünk tehát azon gondolkodni, milyen funkciókra van szükség. Úgy véltük,

A továbblépéshez azonban a helyszín mélyebb megismerésére volt szükség. Elkezdjük a kutatást, és az eredmények meglepőek voltak. Először is a szálláshely szükségessége kérdőjeleződött meg, miután kiderült, hogy a faluban már működik egy 'reneszánsz' panzió. Ebben négy apartman és egy luxusapartman található. A négy 45 m²-es apartman egyenként 8 fő befogadására képes. Van bennük felszerelt konyharészleg, modern zuhanyzós fürdőszoba, emeleti tetőablakos hálószobák dupla ágygal, a nappaliban kinyitható kanapé, TV, telefon, internet. A panzió ezen kívül rendelkezik egy 50 fő befogadására képes étteremmel, valamint egy bekerített, parkosított udvarral.

A már említett színházi fesztivál - Csűrszínházi Napok - alatt beindul az élet a faluban. Széllyes Ferenc, a rendezvény szervezője így nyilatkozott erről: „A falu és környéke ki van takarítva, a portákon a fű lenyírva, az udvar kiséperve, a vendégszobák kiszellőztetve várják a Mikházára érkezőket, ahol a kiállítások is készen állnak a megnyitóra, akárcsak a Csűrszínház színpada és nézőtere, az iskola, a kultúrház, vagy a Reneszánsz Panzió, ahol olcsó menü is kapható ezekben a napokban.” A közösségi épületek tehát ki vannak használva. Előadásokat tartanak a Reneszánsz Panzióban és a mikházi ferences templomban is. A kántorlakban Kallós Zoltán néprajzkutató választói gyűjteményének egy része került kiállításra.

Mikháza kulturális szerepe mellett fontos vallási helyszín is. A Felső-Nyárádmenti „szentföld” központjának tartják, ugyanis itt található az erdélyi Ferences Rendtartomány Csíksomlyó utáni második legnagyobb konventje. A kolostort a XVII. században Boszniából érkezett ferencesek alapították. A szerzeteseket 1666-ban elűzték, a kolostor állapota lepusztult. Káji János ferences szerzetes építtette újra, a munkálatok 1678-ban fejeződtek be. Ez a kolostor volt a marosvásárhelyi katolikus gimnázium őse, a gimnáziumot 1785-ben helyezték át. Bár a kolostor jelenleg szociális otthonként üzemel, a település ma is fontos zarándokhely.



//kolostor//

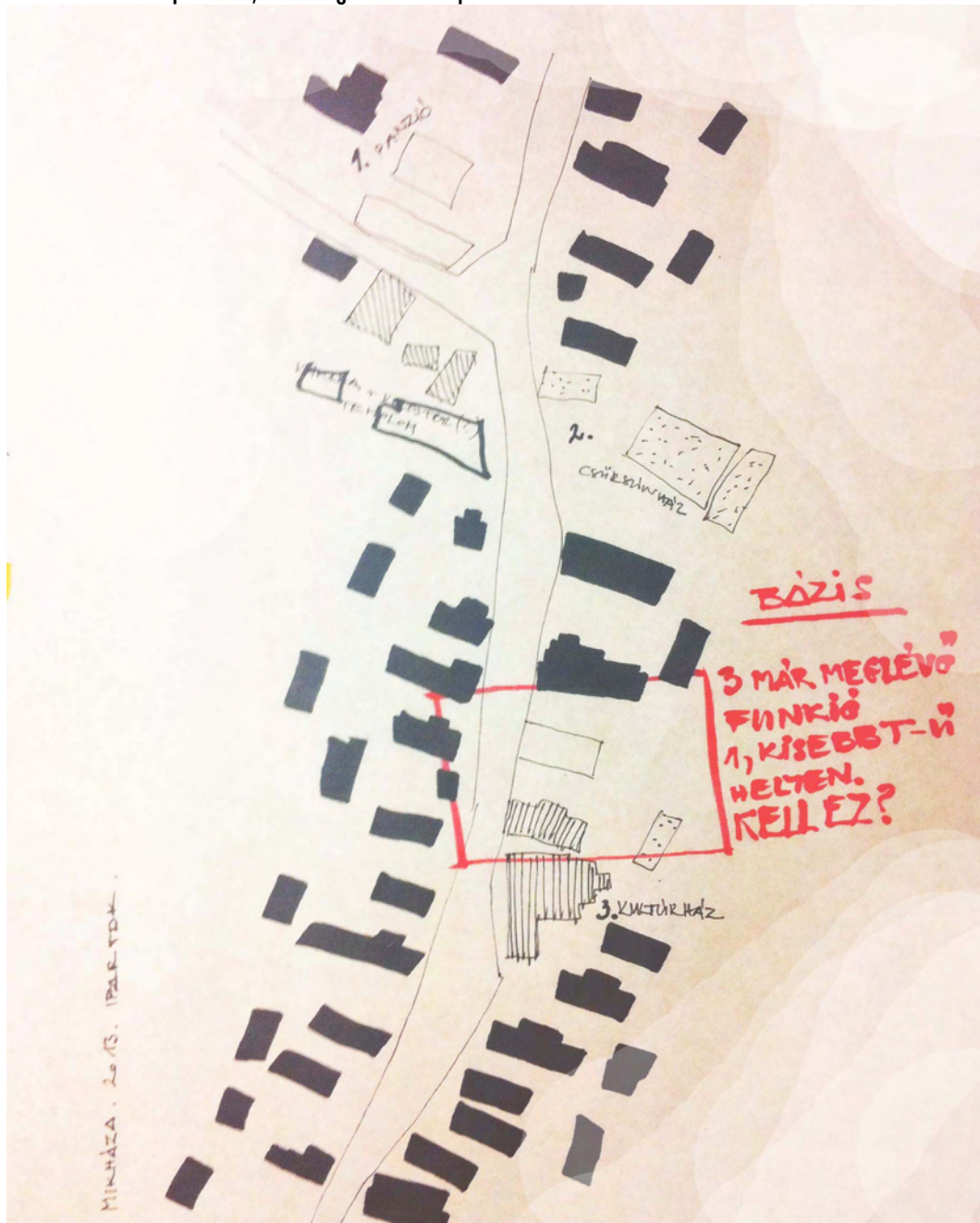


//csűrszínház//

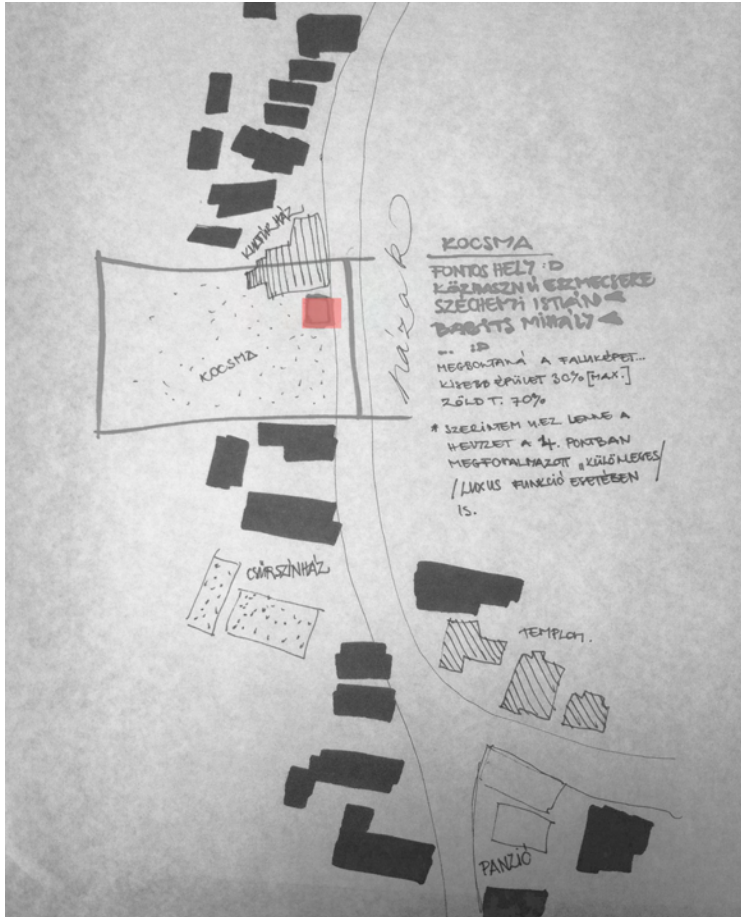
Kutatásainkból kiderül, hogy van szállás, van ellátás, vannak közösségi helyek. Felmerül hát a kérdés: mire van akkor szükség?

Ezzel a kérdéssel el is értünk koncepciónk következő lépéséhez: olyan funkciót kellett keresnünk, ami még nincs a faluban, mégis szükség van rá. Mi lehetne ez? Keresgélésünknel négy lehetséges út merült fel:

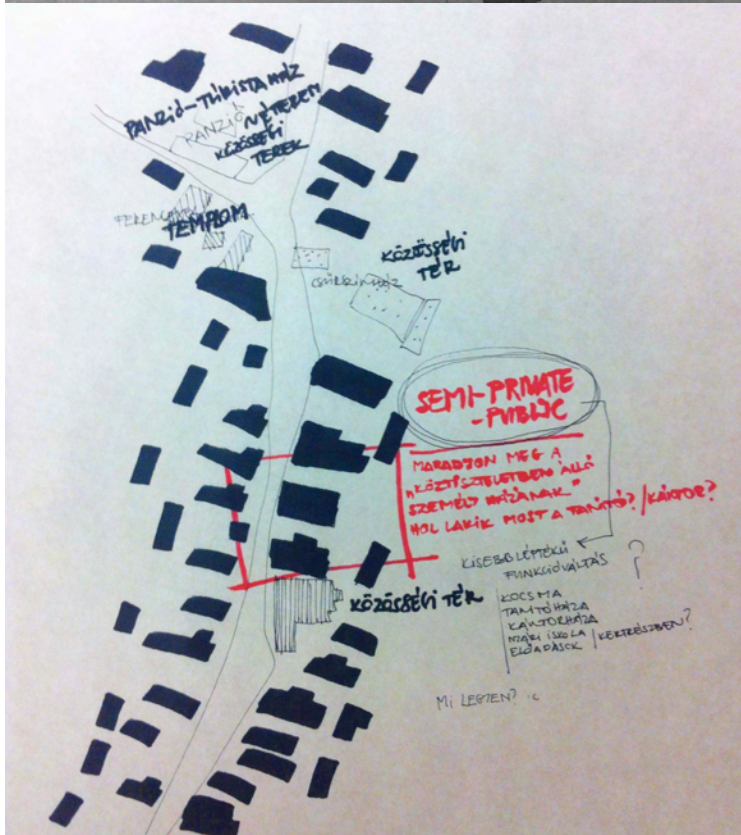
- bázis (ami eddig is volt)
- kis kocsmá nagy zöld területtel
- semmi (nem kell semmi, amire nincs szükség)
- valami új funkció, ami még sosem volt jelen a faluban



//felmérő tábló I//



//felmérő tabló II//



//felmérő tabló III//

Mivel nem akartuk itt feladni, sem valami fölösleges dolgot csinálni, a negyedik lehetőséget választottuk. Így jutottunk el a játszótér ötletéhez. A játszótér egy olyan hely, ahol a gyerekek összegyűlhetnek, így könnyebb figyelni rájuk. Kutatásaink során kiderült, hogy nyaranta néhány vállalkozó szellemű helyi fiatal pedagógus gyűjti össze a gyerekeket, és programokat szerveznek nekik, amik leginkább a környékbeli nevezetességek megtekintéséből állnak. Számukra lenne ideális egy olyan hely, ahol a gyerekek napközben jól érezhetik magukat, és valami új programlehetőséget kínál. Ezt a szálát megragadva folytattuk a munkát. Úgy gondoltuk, nem csak a kisgyermek számára kell helyet teremteni, hanem a fiatalok számára is. Egy olyan gyülekezési pontot, ahol megtalálhatják egymást. Így fejlődött tovább a koncepciónk egyszerű játszótérből minden korosztály számára alkalmas helyé. A napközben mászókának használt elemek este padokká és asztalokká válnak. Részben tehát visszajutottunk eredeti koncepciónkhoz, egy mindenki által használható közösségi térhez. De hogyan kapcsolódnak ehhez a meglévő épületek?

Konzultációink során többek között kiderült, hogy a falu nem rendelkezik kocsmával. Logikussá vált, hogy az egyik épület ezt a funkciót kapja meg. Amíg a gyerekek játszanak, a rájuk vigyázó felnőttek beülhetnek meginni valami frissítőt, este pedig, amikor a kocsmá forgalma megnő, a kinti játszótér átalakul terasszá.

Továbbá az is kiderült, hogy panzió ide, vendégszobák oda, nagyon is szükség van egy csoport befogadására képes szálláshelyre, az ide érkező táborozók számára. Nincs ugyanis olyan hely, ahol például egy osztály meg tudna szállni osztálykirándulás esetén. Kezdték tehát kikristályosodni a kép. Kis kitérő után, annak tapasztalatait felhasználva, egyértelművé vált, hogy eredeti koncepciónk működhet a helyszínen. A lényeg azonban még hátra volt: megtervezni a konkrét épületeket.



//korai koncepció - funkciók//

Hamar kiderült, hogy egyik meglévő épület mérete sem elegendő a szállás kialakítására. A telken található egy csűr, ami jelenleg elég romos állapotban van. Nagyjából ennek a helyén, hasonló helyzetben, de persze jóval nagyobb méretben képzeltük el a szállás épületét. A kocsmát, amit egymás közt csak „ivónak” hívtunk, a kántor házába terveztük elhelyezni. Itt ugyan jelenleg a már említett múzeum működik, de ez a funkcióváltás után visszakerülhet ide. Hiszen számos helyen előfordul, hogy egy kocsmá vagy kávézó kiállítótérként is funkcionál. A tanító házába az általunk „evőnek” nevezett funkció került. Ennek nagyrésze tulajdonképpen fedett külső tér lett a tervünkben, de erről részletesebben majd később. E három épületet kívántuk egy egységgé tenni az egészet körbefogó mászókaival. Ennél a pontnál azonban felmerült a kultúrház problémája.

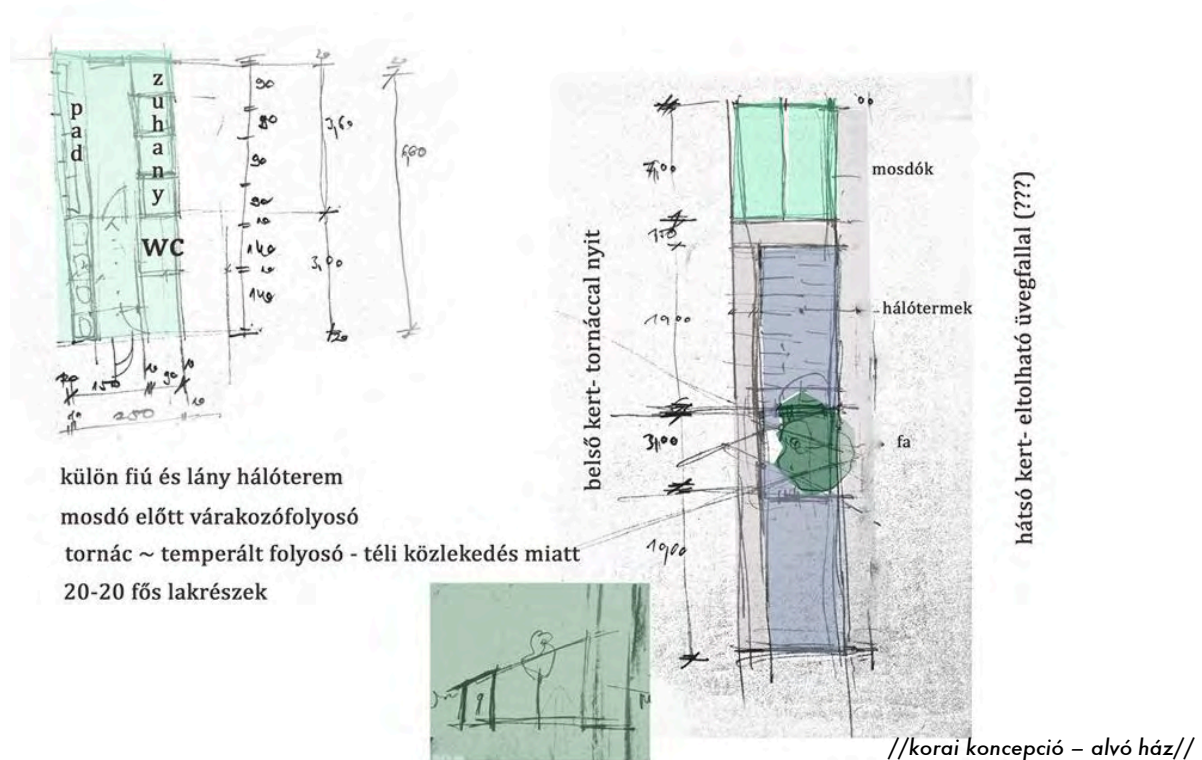


//Légifotók, készítette Szabó Máté//

Ez az épület közvetlenül a kántor háza mellett helyezkedik el. Az eredeti, utcafronttal párhuzamos tömb az évek során különböző toldásokat kapott, annak függvényében, hogy mire volt épp szükség. Ez építészeti szempontból egy nem esztétikus és nehezen működő együttest eredményezett. Kezdetben nem akartunk ehhez hozzányúlni, mert úgy tudtuk, hogy a helyiek elégedettek vele, de a tervünk fejlődésének – és a konzultációknak – hatására mégis az átalakítás mellett döntöttünk. Az utcafronti tömbön kívül minden mást lebontásra ítéltünk. Így egy sokkal nagyobb zöldterületet kaptunk, és a mászóka által körülölelt terület is megnőtt. A kör a kántor háza helyett az átalakított kultúrházzal záródhat be, ezzel az egész terület egységbe kerülhet.

Az átalakított kultúrházban egy nagyterem kap helyet, ami nyáron restaurátorműhelyként is működhet. Ezen kívül egy kisebb helyiség található benne, ami raktárként vagy irodaként funkcionálhat. A hátsó kert felé egy széles ajtóval megnyitott, így kapcsolódik a közös zöldterülethez. A mászóka a déli homlokzaton csatlakozik a házhoz, ahol árnyékoló szerepet is ellát. Északról ez a rész zárja le a körülölelt teret.

A lakó épület, ami a csűr helyére kerül három részből áll: két nagy hálóteremből – külön a fiúknak és külön a lányoknak – és az északi oldalon lévő vizesblokkból. A hálóterem előnye, hogy szabadon berendezhetőek, így nagyobb csoportok is kényelmesen elférhetnek bennük, akár matracokon, akár táborigyákon. Ez persze nem egy luxusapartman, de osztálykirándulásokhoz, táborokhoz alkalmas. A három épülettömb között egy-egy átriumszerű átjáró található, melyek két nagy, a csűrökre jellemző kapuval lehet lezárni a közös terület felől. Ennek oka, hogy az itt táborozó csoport, ha igénye van rá, elzárkozhat a közös tértől, mivel az mindenki számára publikus. Így elérhető a kellő intimitás. Az épület másik felén – a mező fele – egy, az egész házban végigfutó tornác nyílik. Ez szolgál közlekedőül az épülettömbök között. A két hálóterem közti átrium a jelenleg is a telken álló hatalmas fának ad helyet. Ez elválasztja a fiúk és a lányok lakhelyét, de egyben egy kis közös intim udvart is képez. Ide nyílnak a hálóterem ajtajai.



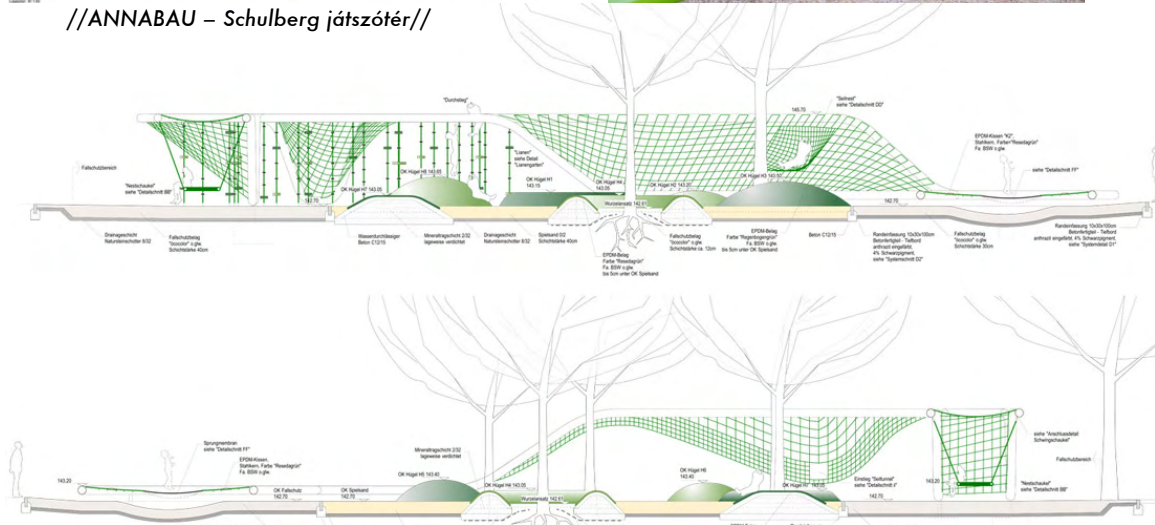
A tanító háza - ami délről zárja le a közös területet - lényegében egy fedett külső tér. Egyetlen zárt része az utca felőli szoba, amiben egy kis melegítőkonyha és tároló van. A másik helyiség keleti fala teljesen hiányzik, és délről is csak a tornác határolja, tömör fal itt sincs. Ebben a nyitott térben egy kemence kap helyet, aminek ajtaja a hátsó zárt szobába (a konyhába) nyílik. A félig nyitott rész teraszban folytatódik a kert felé, ami aztán átfordul a mászókává. Ez a hely alkalmas asztalok elhelyezésére, ahol az itt táborozók étkezhetnek, vagy összeülhetnek, vagy a kocsmá kiegészítésül is szolgálhat. Ha az idő rosszabbra fordul, be lehet menekülni a tető alá a csapadék és a szél elől. A homlokzathoz kapcsolódó mászóka segítségével a gyermekek felmászhatnak a nyitott fedélszékhöz, ami izgalmas játszóhely lehet számukra. Az „evő” tehát a nyílt közösségi terek kiegészítője. Az épülettől délre lévő kis különálló terület a játszótér részét képezi. Itt lehet néhány különálló játék, ami nem kapcsolódik a mászókához, például libikóka, mókuserék, ilyesmi.

Az utolsó ház - az egykori kántor háza - megőrzi jelenlegi formáját, és csak funkcióban változik meg. Az épület persze felújítást igényel, de az átalakítások léptéke jóval kisebb, mint a többi épületnél. Mivel ez a kocsmá funkció, néhány változtatásra természetesen szükség van. A háromszögletű hagyományos épület középső részébe kerül a kocsmá pult, itt tudnak a vendégek rendelni. Ettől balra a vendéglátó tér található, jobbra pedig a mosdók, valamint egy raktár, ami külön bejáraton az utca felől is megközelíthető. Ez az épület áll az egész komplexum központjában.

Végül ideje néhány szót ejteni a mászókáról, hiszen ez fűzi egybe az egészet. Sok előképet megnéztünk játszótér témában, mert ilyesmiben eddig nemigen volt tapasztalatunk. El kellett döntenünk, milyen anyagból lesz, hogy fog elhelyezkedni a területen, milyen elemekből fog állni. Keresgélésünk alatt legnagyobb hatással az ANNABAU tájépítész iroda által tervezett Schulberg játszótér volt ránk. Ez a német játszótér azzal a filozófiával épült, hogy az emberek kortól és etnikai hovatartozástól függetlenül egymásra találjanak és kommunikáljanak a játékon keresztül. Egy lekerekített ötszögletű formát hoztak létre, amit a város történelmi alakja ihletett. A forma két zöld fémcsőből rajzolódik ki, amik ide-oda kanyarognak, emelkednek és süllyednek a térben. Ezek fogják közre a különböző megmászható játékokat, amik kicsiknek és nagyoknak egyaránt izgalmasak. Az egész játszótér nagy elemekből álló koncepciója segített nekünk a továbblépésben.



//ANNABAU – Schulberg játszótér//



A kezeleti prototípusok után, amikor a játszótér részei csak egy-egy épülethez kapcsolódtak, végre megszületett a megoldás. Az egészek egy nagy mászókból kell állnia, ami néhol a földön fut, mint terasz, néhol pedig a tető magasságáig ér. Ez köti össze a különálló épülettömegeket, egységgé kovácsolva őket. Ezután két dolog volt hátra: a konkrét szerkezetet, valamint azt a rendezési elvet kellett kitalálni, ami meghatározza a formát. Hol milyen magasságban fusson, és milyen funkcióval egészüljön ki.



mászóka-asztal-piacpult-itt kell leülni beszélhetni KINT

//korai koncepció - mászóka//

A szerkezetnél viszonylag könnyű dolgunk volt. Már az elején eldöntöttük, hogy olyan épületet szeretnénk, amit a helyiekkel közösen megépíthető, helyi anyagokból. Egyértelművé vált, hogy a fa lesz a megfelelő választás. Ebből az anyagból különböző ácsszerkezetekkel elég szabad formák hozhatók létre. Ezt az alakíthatóságot mászóknak is felhasználhatjuk. A tartószerkezet – az oszlopok és a szélek – 15x15-ös gerendákból készül, ezek fogják közre a vékonyabb, 5x10-es lécezést, ami a különböző kapaszkodókat, fedéseket képezi.

A kört a tanító háza indítja. Ennek nyitott belső tere folytatódik a már említett teraszban, ami az imént leírt szerkezetből áll. A terasz természetesen sűrű lécezésű, hogy járható felületet alkosson. Ez fut tovább az alvó épület felé. Menet közben egyszer csak megszűnik vízszintes sikként, elkezd emelkedni, a lécezés ritkul, és a járható terasz megmászható, létra szerű mászókává alakul. Ez folytatódik egészen a szállás tetejéig, közben többször dőlésszöget váltva. Közvetlenül a tető közelében újra besűrűsödik, itt előtetőként is szolgál, alatta árnyas terasz alakítható ki. A folytatás a szállás másik végén indul, szintén a tető magasságában. Itt azonos szerkezetből készült hinták lógnak róla, amik nem csak gyermekjátékként, hanem kerti ülőalkalmatosságként is kitűnően működnek. A szerkezet a kultúrház felé irányul, magassága egyre csökken, egyszer csak újra teraszba fordul át. A lécezés sűrűsége az éppen aktuális funkció függvényében változik. A terasz, még mielőtt elérné a kultúrházat, újra emelkedni kezd, kellő távolságra az épülettől, hogy mire azt eléri a tető magasságában, kényelmesen átjárható legyen. A rendszer itt is árnyékoló szerep betöltésére képes. Így zárul le a kör.

Középen, a mászóka és a házak által körbezárva viszonylag nagy szabad teret kapunk. Ide igény szerint asztalok helyezhetők, de üresen is hangulatos közösségi tér lehet, ahol például a gyerekek játszhatnak, a táborozók gyülekezhetnek. További zöld területek vannak az alvó ház túloldalán, ahol például foci-pálya lehet. Ez a rét vezet a közeli patakhoz, innen indulva különböző kirándulásokat tehetünk a környéken.

Összefoglalva az egészet, úgy véljük sikerült elérnünk a célunkat, és olyan bázist alkotnunk, ami szerves részét tudja képezni Mikháza életének. Megvalósultak a közösségi szükségletek, és tervünk szolidárisan viselkedik környezetével. Igyekeztünk úgy újat alkotni, hogy közben végig szem előtt tartottuk a régebbi, már meglévő értékeket. A közös munka alatt sokszor ütköztünk nehézségekbe, négyen voltunk a csapatban, sok szempontból teljesen különböző elképzelésekkel, mégis sikerült megegyeznünk, jól kiegészítettük egymást. Ahogy egyre többet foglalkoztunk a feladattal, egyre jobban megkedveltük, és mostanra bátran merem állítani, hogy szeretjük a tervünket, annak ellenére, hogy lehetne rajta még mit dolgozni. Élveztük a feladatot, sok tapasztalatot szereztünk általa. Így tehát bármi is legyen a pályázat eredménye, mi mindenképp nyertünk vele.

források:

<http://www.kallos.org.ro/index.php/hu/rolunk-irtak/59-ma-kezdik-a-csurszinhaz.html>

http://www.ega.ro/Prog_kutatasok_Mikhaza.htm

<http://www.landezine.com/index.php/2011/05/sculptural-playground-in-schulberg-by-annabau/>

http://www.szekelyfoldiinfo.ro/Menu/Szallashelyek/mikhaza-szallas-reneszansz_panzio-mikhaza-hotelek-villak-panziok.html

<https://www.facebook.com/csurszinhaz.mikhaza>

<http://www.ruralstudio.org/>

Oroszlány Miklós 2013 tavaszán tartott előadása a Rural Studioról a BME építészkarának *A környezetépítés építészeti tervezési vonatkozásai* című tárgy keretében

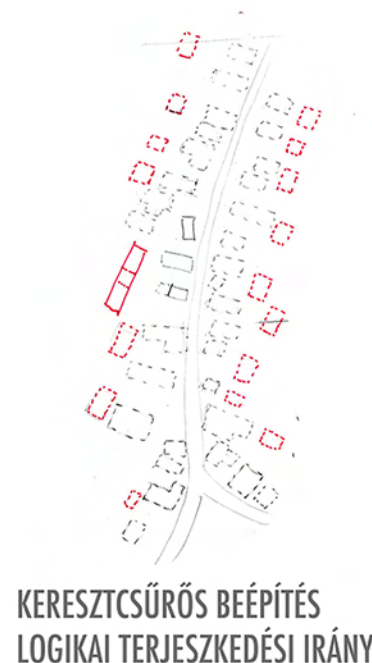
http://www.cjmures.ro/Hu/Cultura/muzeu_jud.htm

BÁZIS // MIKHÁZA // CÁLUGÁRENI

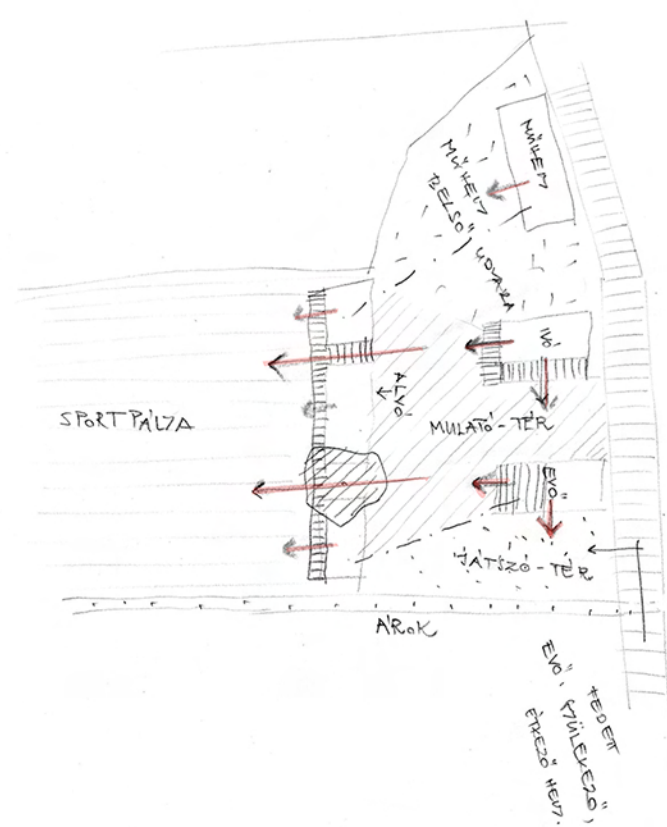


//BÁZIS//GYÜLEKEZÉS//SZÁLLÁSHELY//VENDÉGFOGADÁS//
//GYERMEKTÁBOR//JÁTSZÓTÉR//EVŐ//IVÓ//ALVÓ//

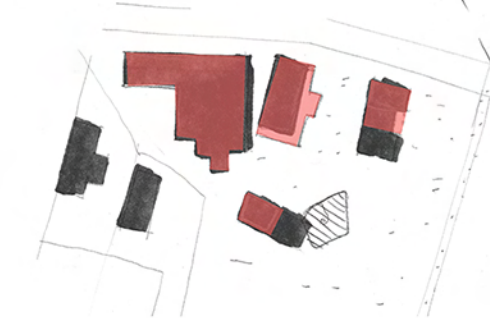
MIKHÁZA //HELYSZÍNRAJZ //1:1000



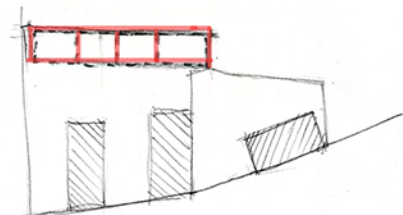
KERESZTCSŐRŐS BEÉPÍTÉS
LOGIKAI TERJESZKEDÉSI IRÁNY



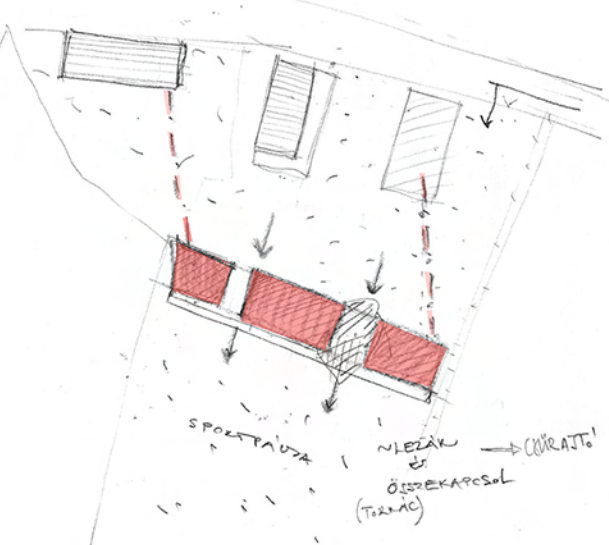
MEGLEVŐ ÉPÜLET RÉSZEK



HELYIGÉNYEK

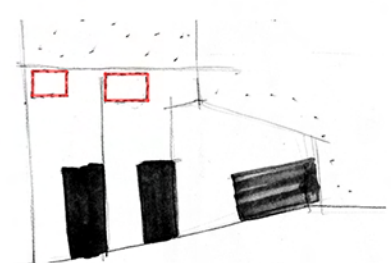


KAPCSOLATOK // ÁTJÁRÁS

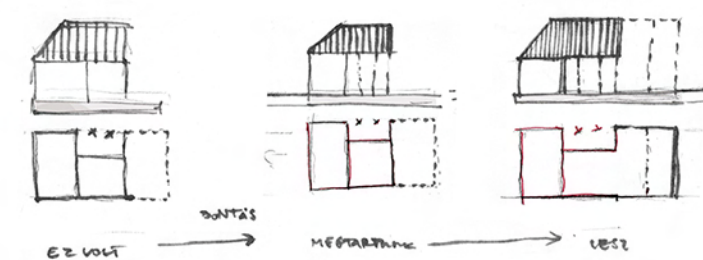


MEGMARADÓ ÉPÜLETRÉSZEK

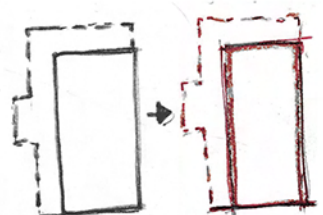
FELTÉTELEZHETŐ CSŰR HELYEK



TANÍTÓ HÁZA



KÁNTOR HÁZA EGÉSZÉBEN MEGTARTVA

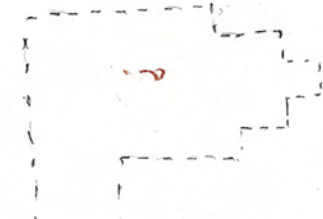


KOCSMA // JÁTSZÓTÉR
ÖSSZEKÖTŐ ELEM

TÜLTERHELT // PROBLÉMÁS
SAROK

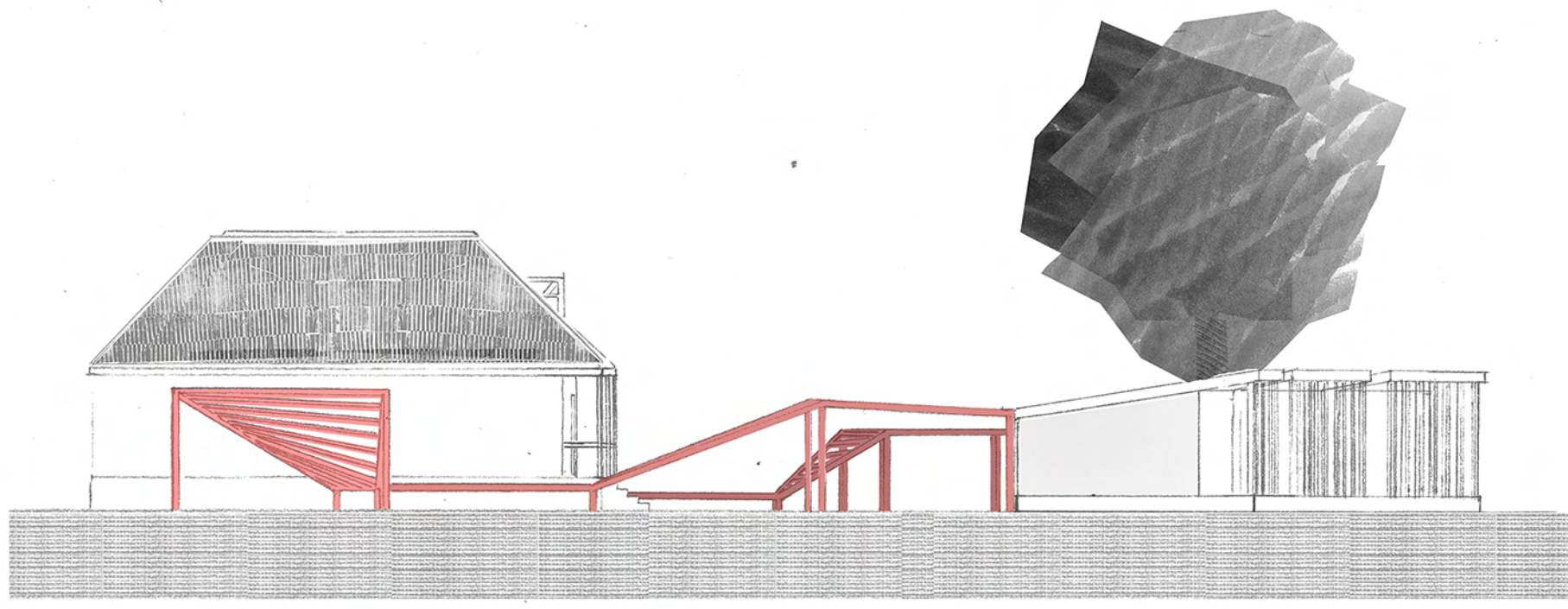
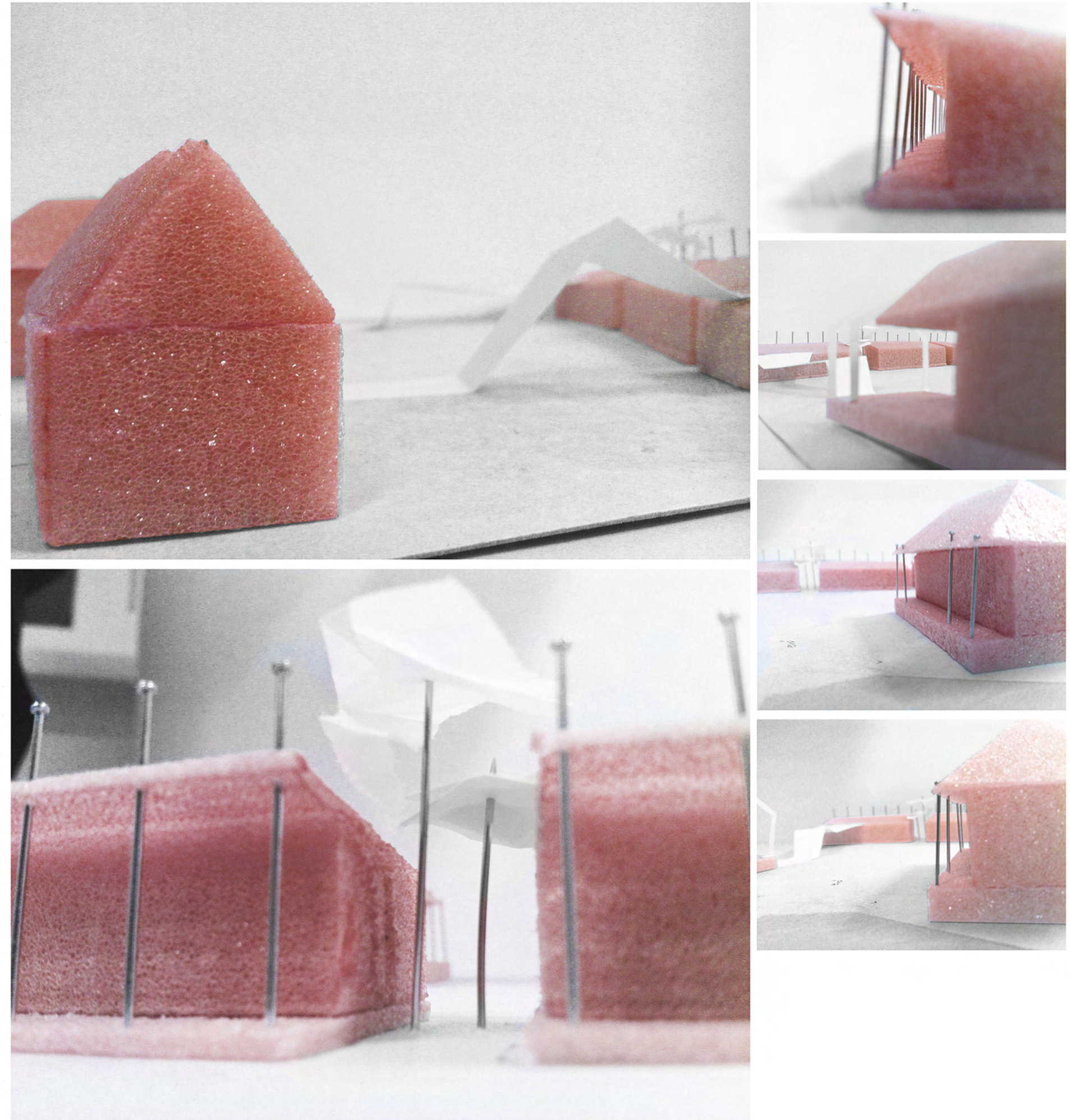
MEGOLDÁS

KULTÚRHÁZ



FELTÉTELEZHETŐ EREDETI ÉPÜLET
MEGTARTÁSA

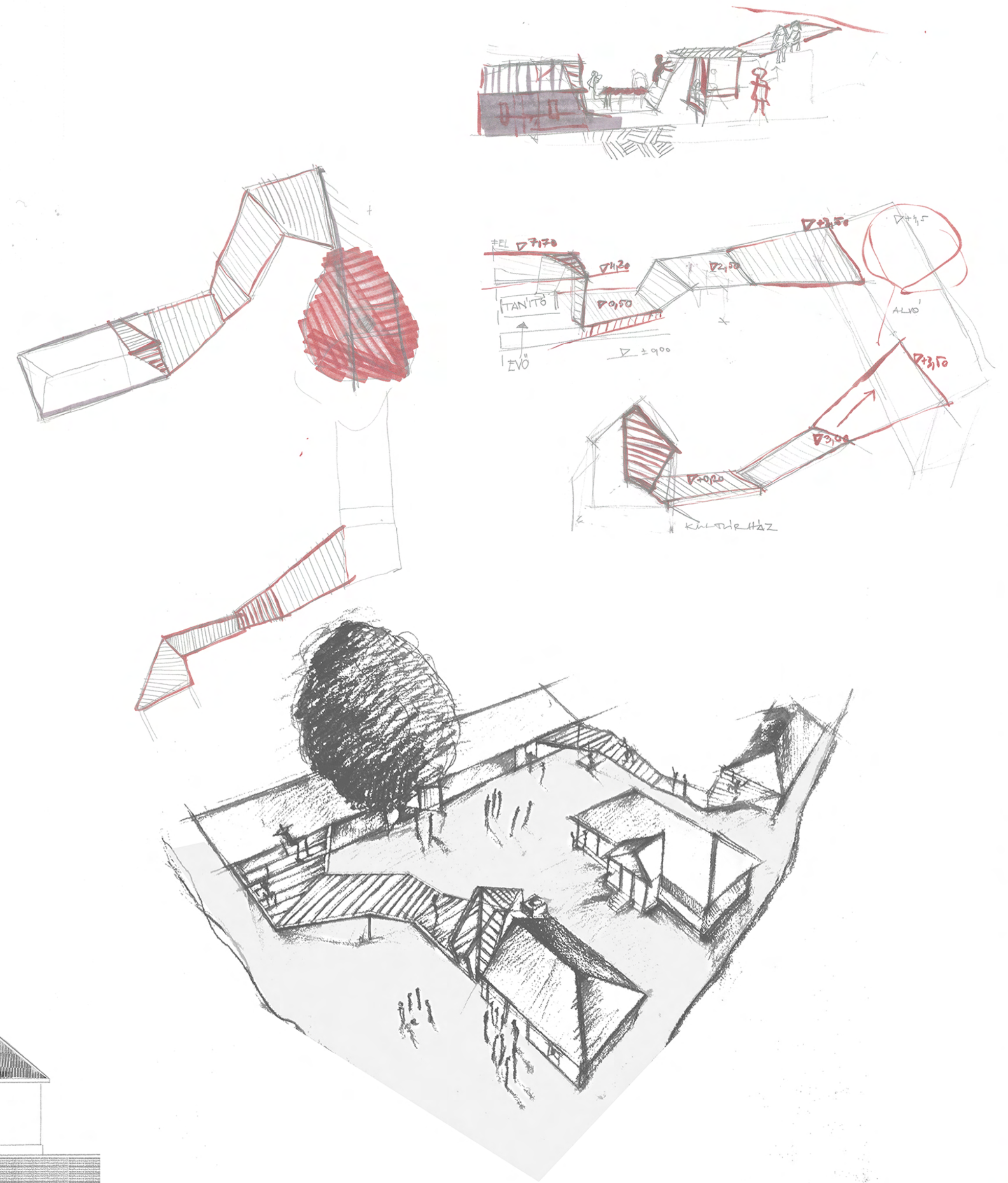


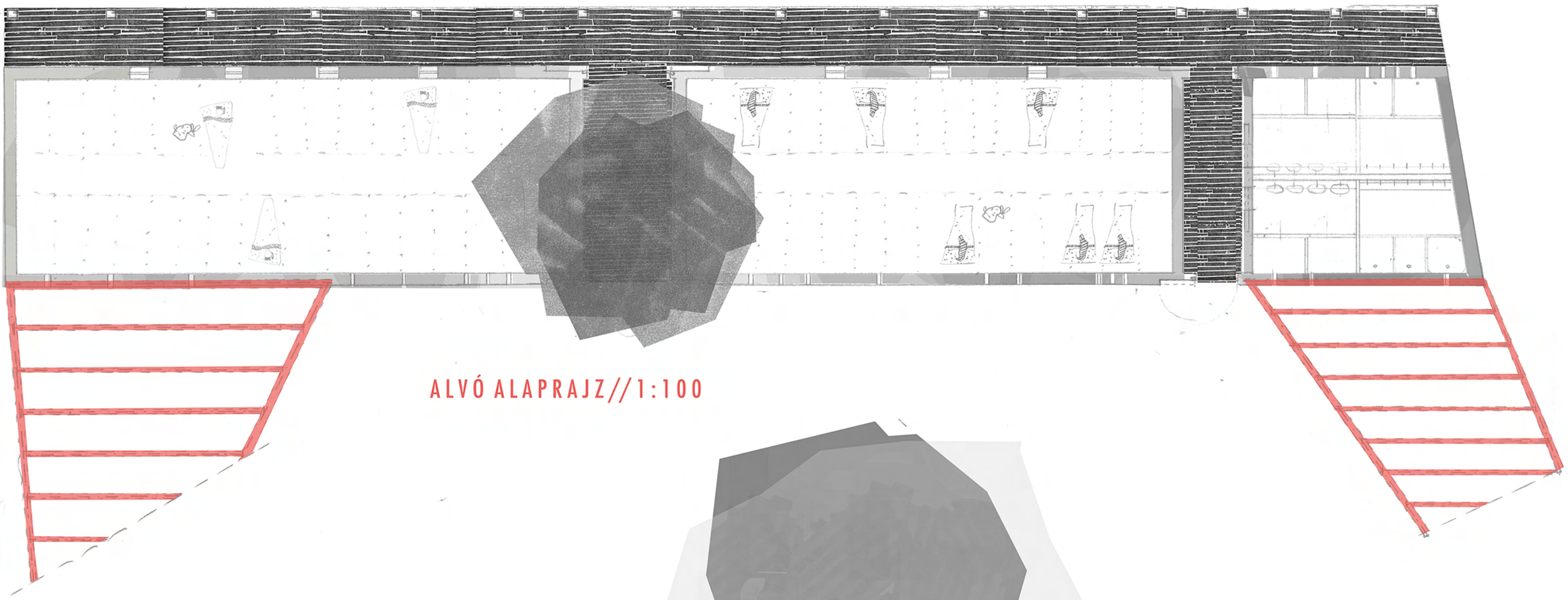


TELEK METSZET//1:100

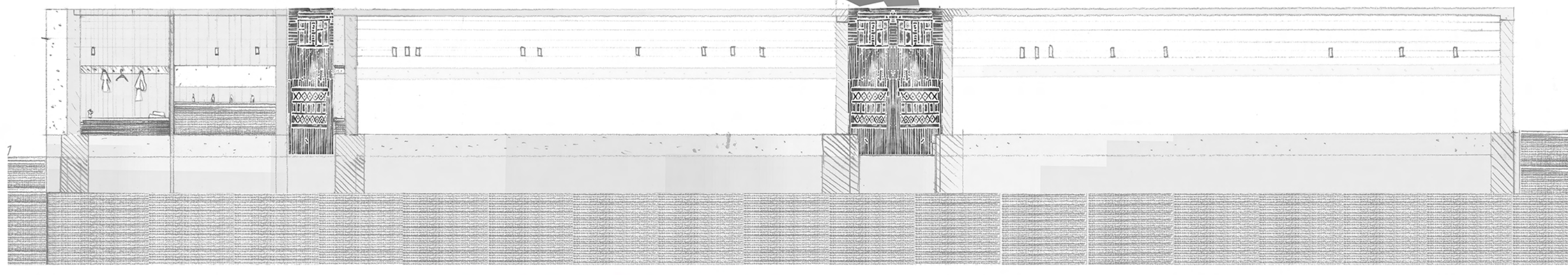
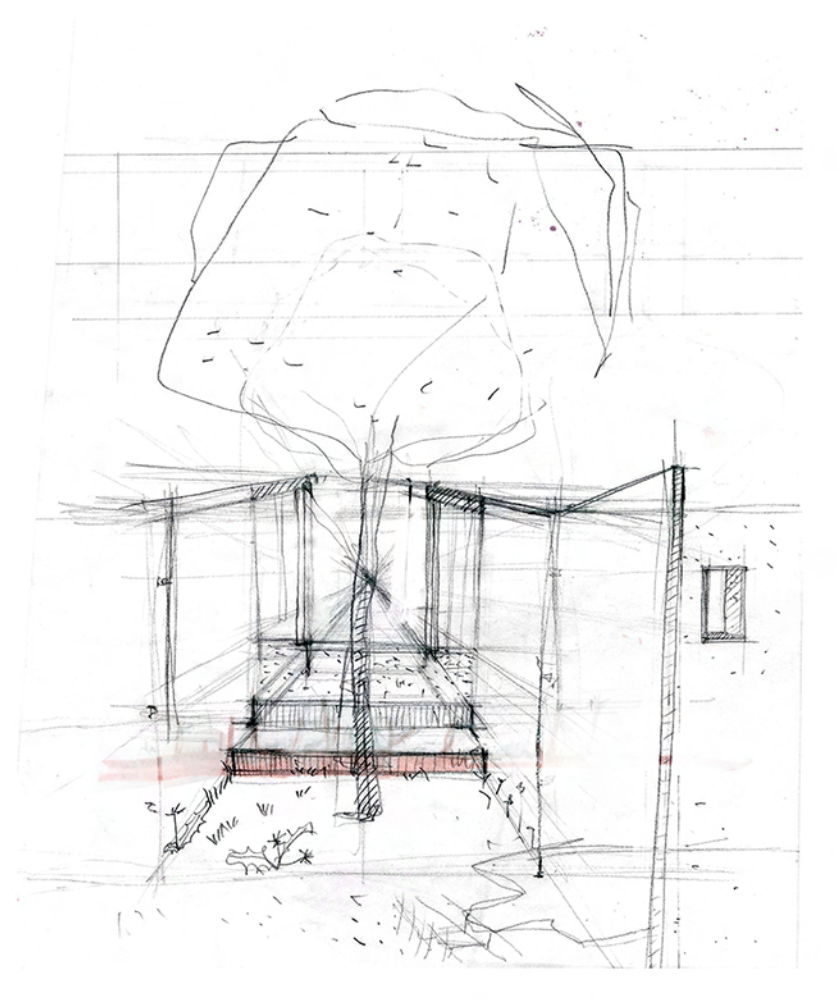


TELEK HOSSZM ETSZET//1:100

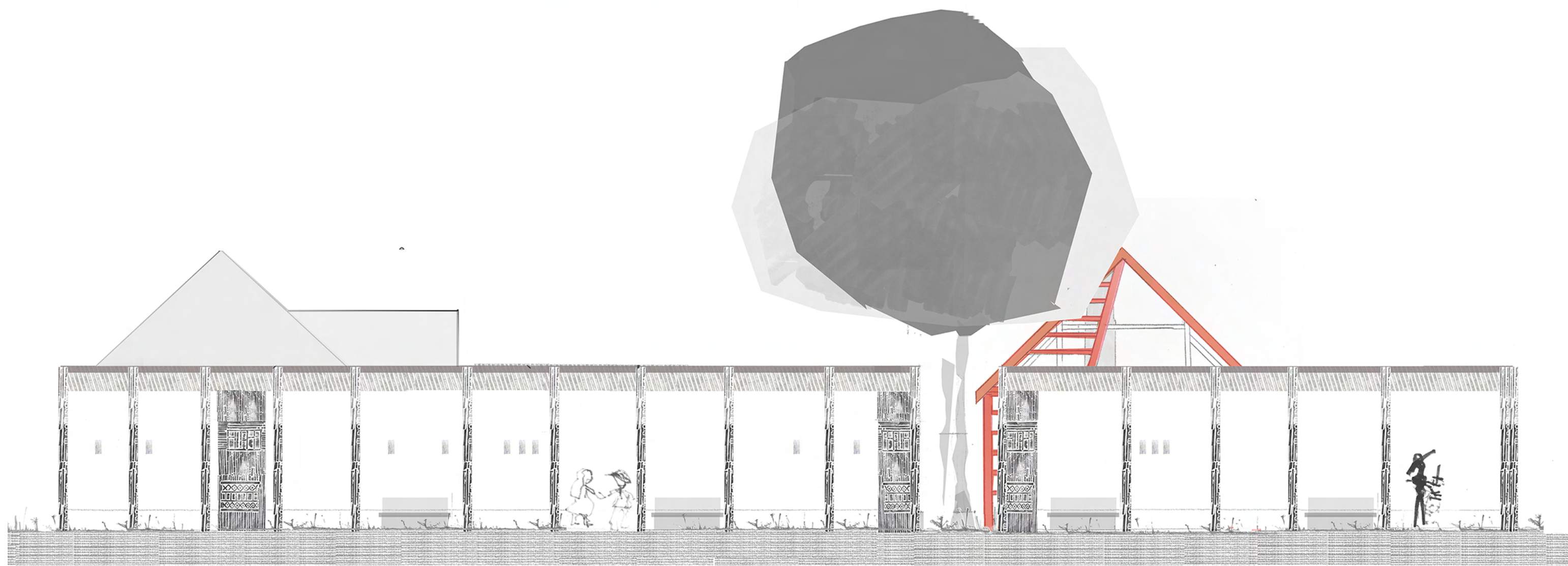
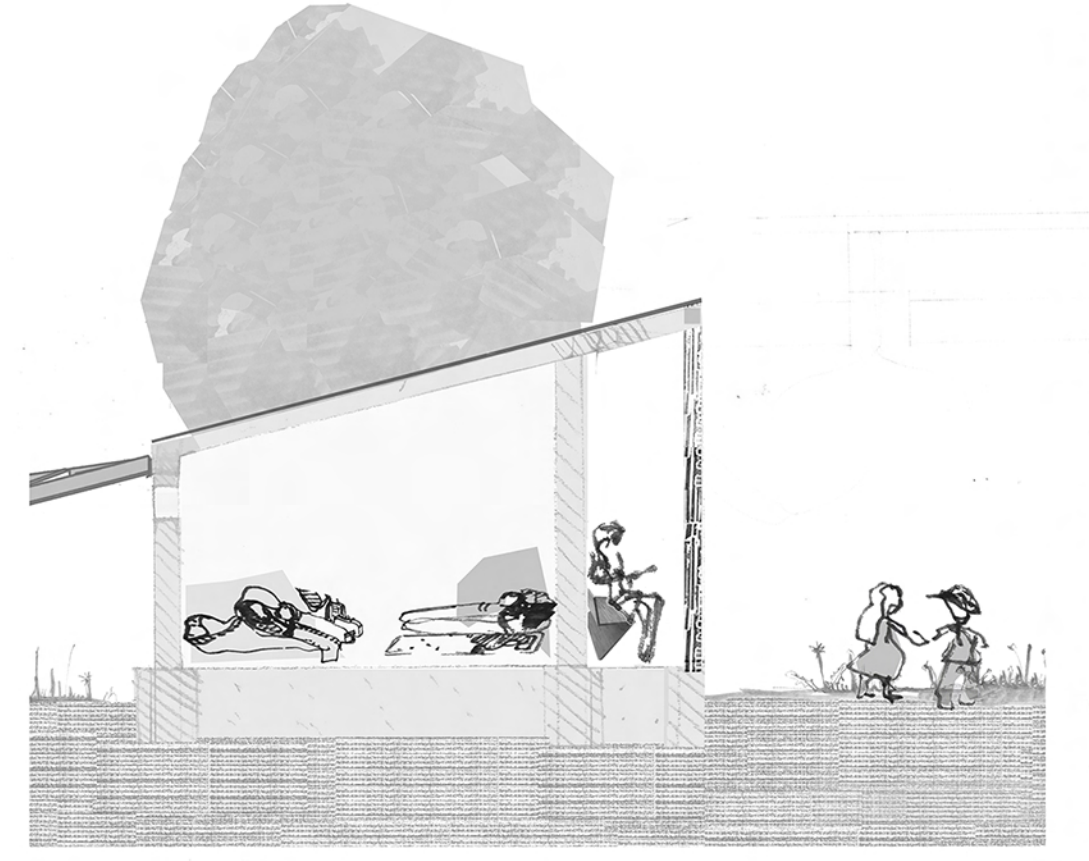




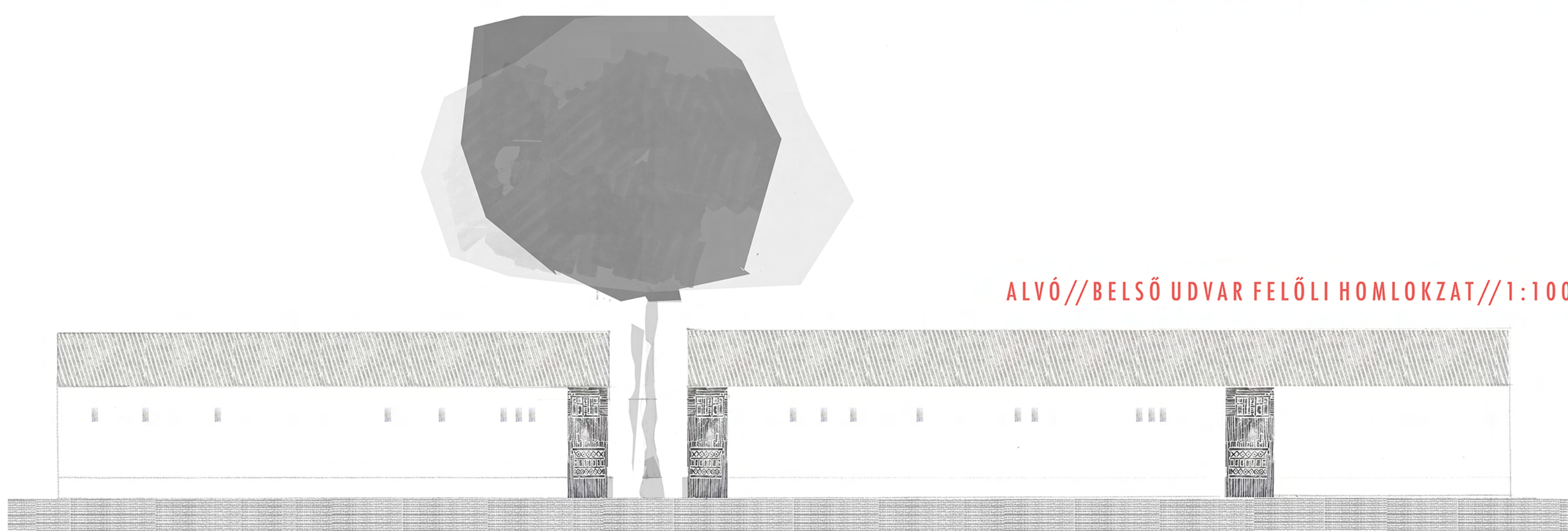
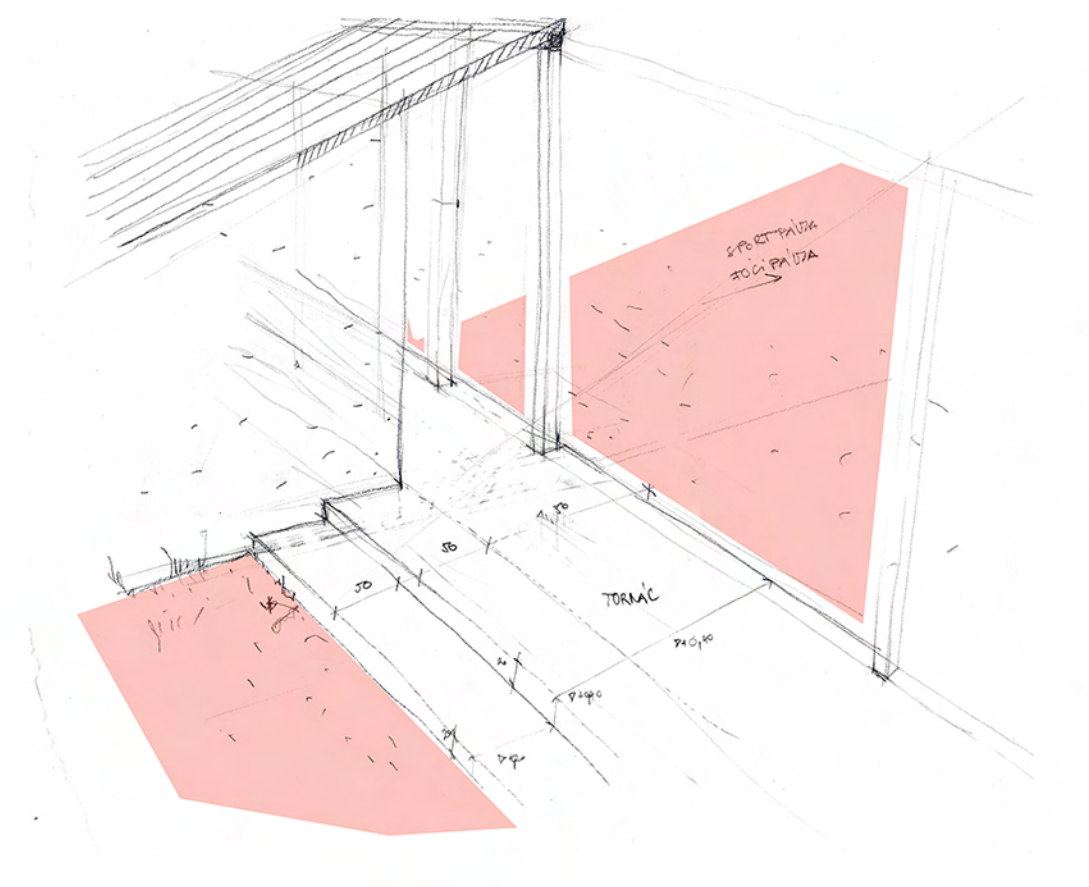
ALVÓ ALAPRAJZ//1:100



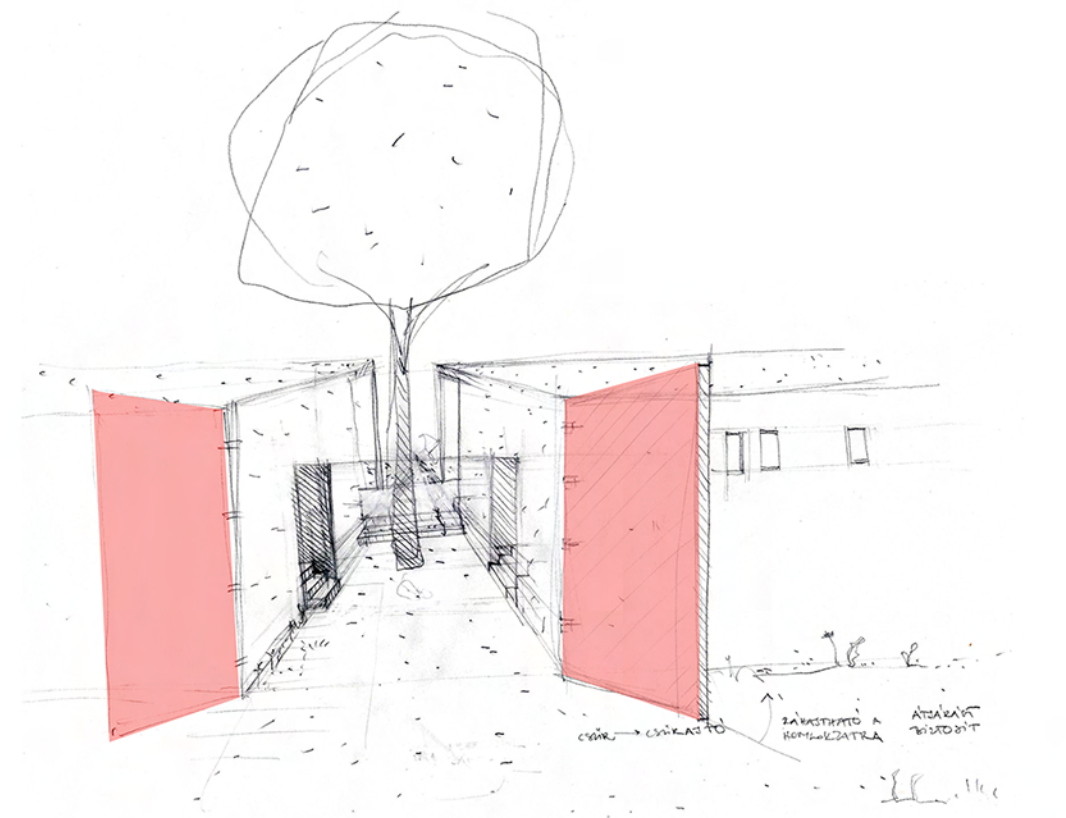
ALVÓ //HOSSZMETSZET//1:100

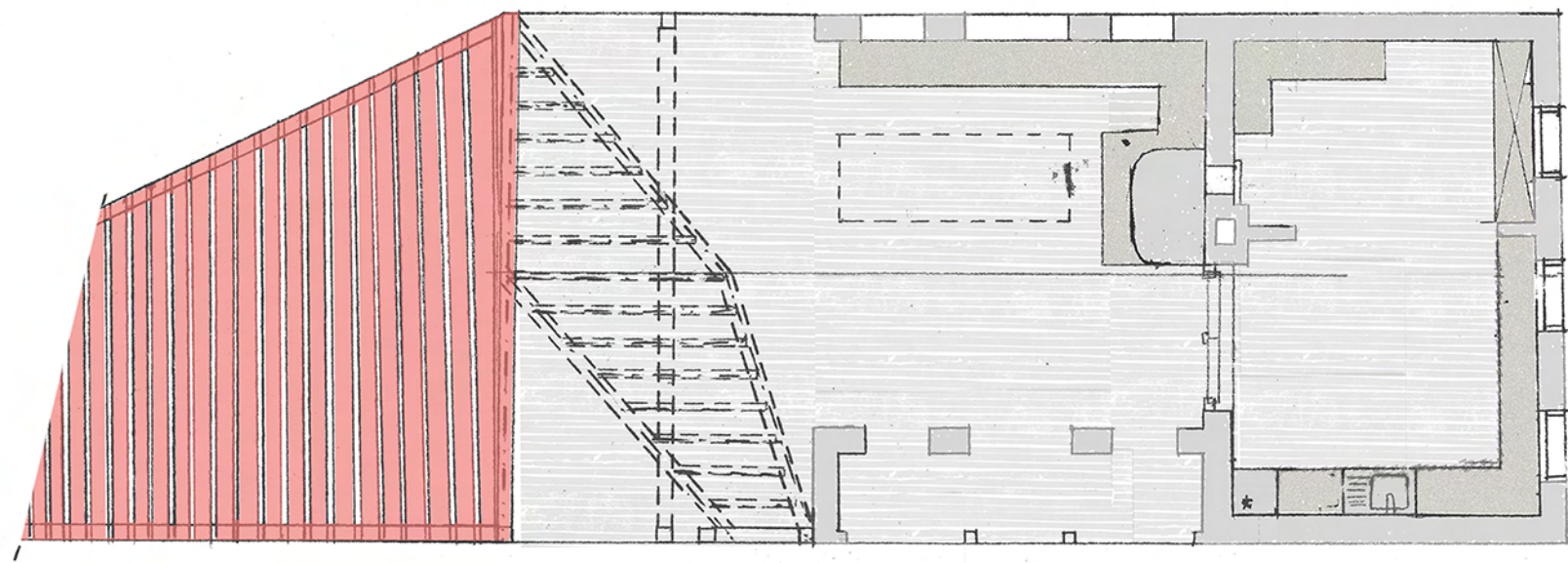


ALVÓ//SPORTPÁLYA FELŐLI HOMLOKZAT//1:100

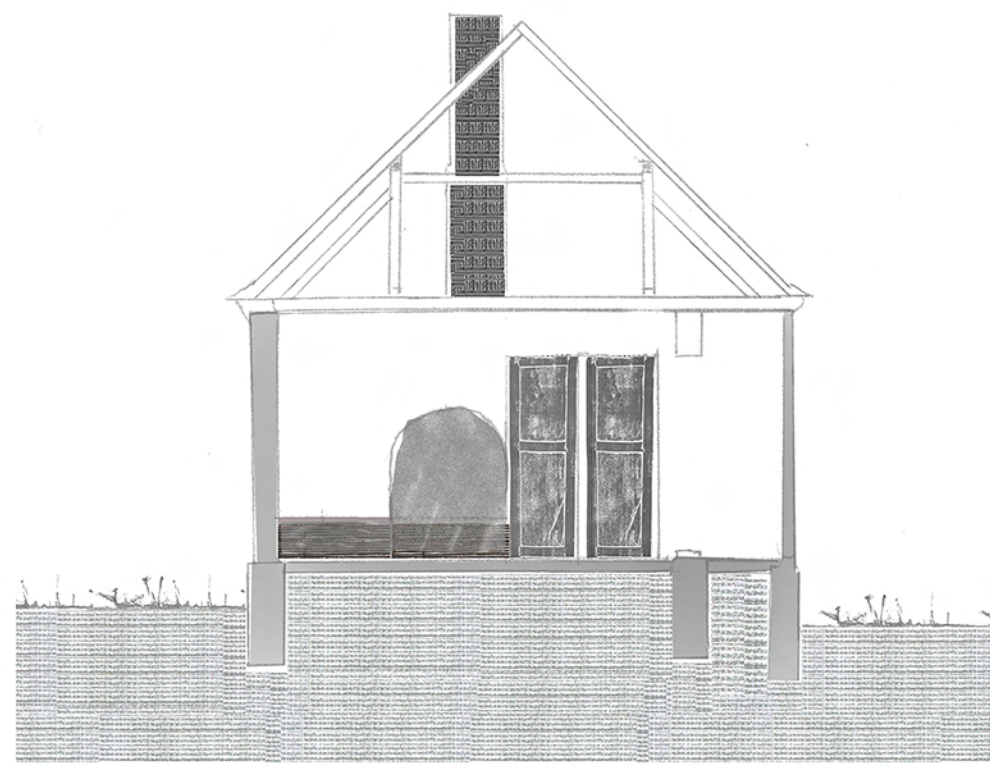


ALVÓ//BELSŐ UDVAR FELŐLI HOMLOKZAT//1:100

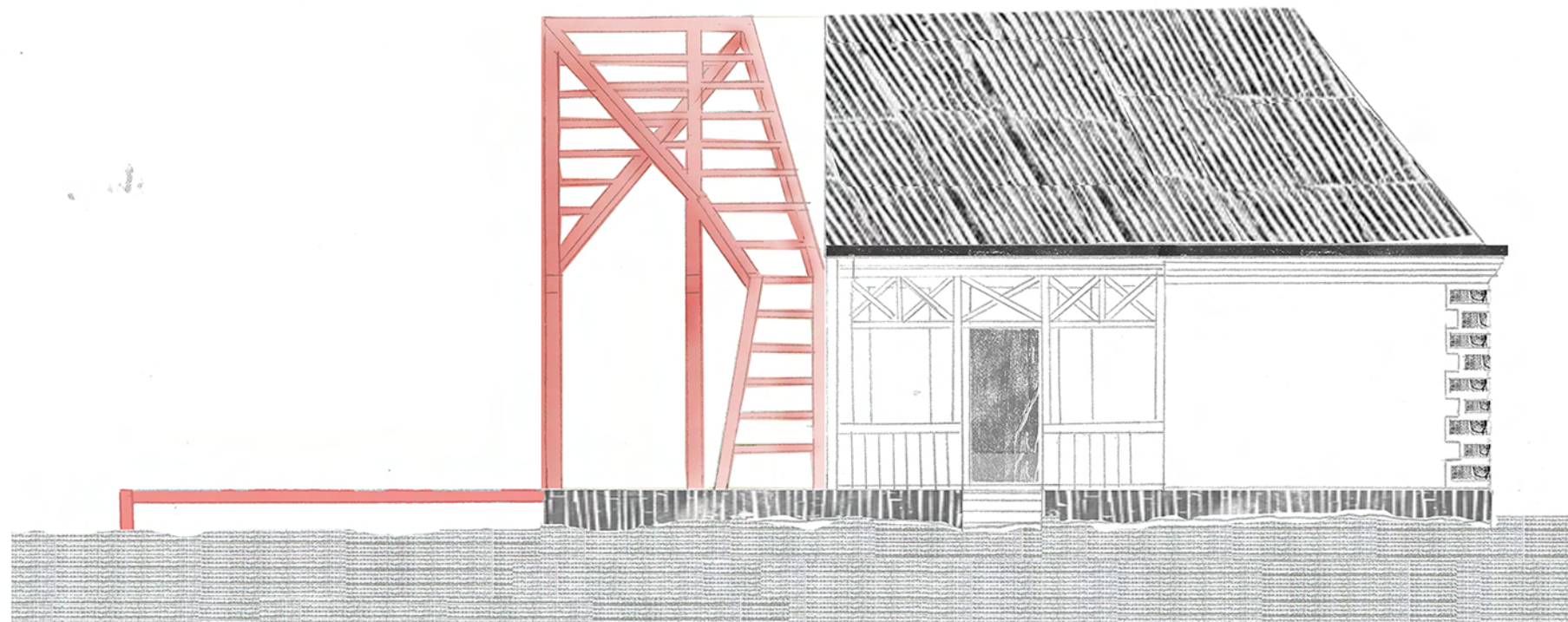
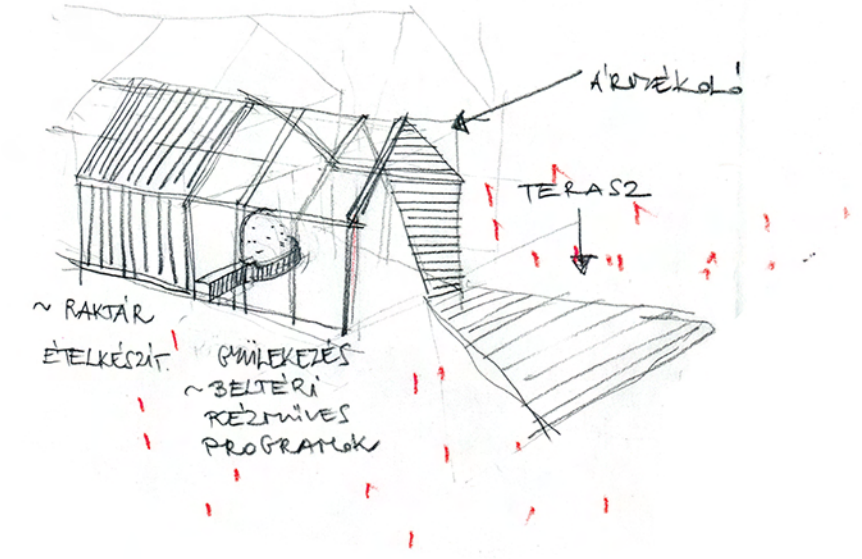




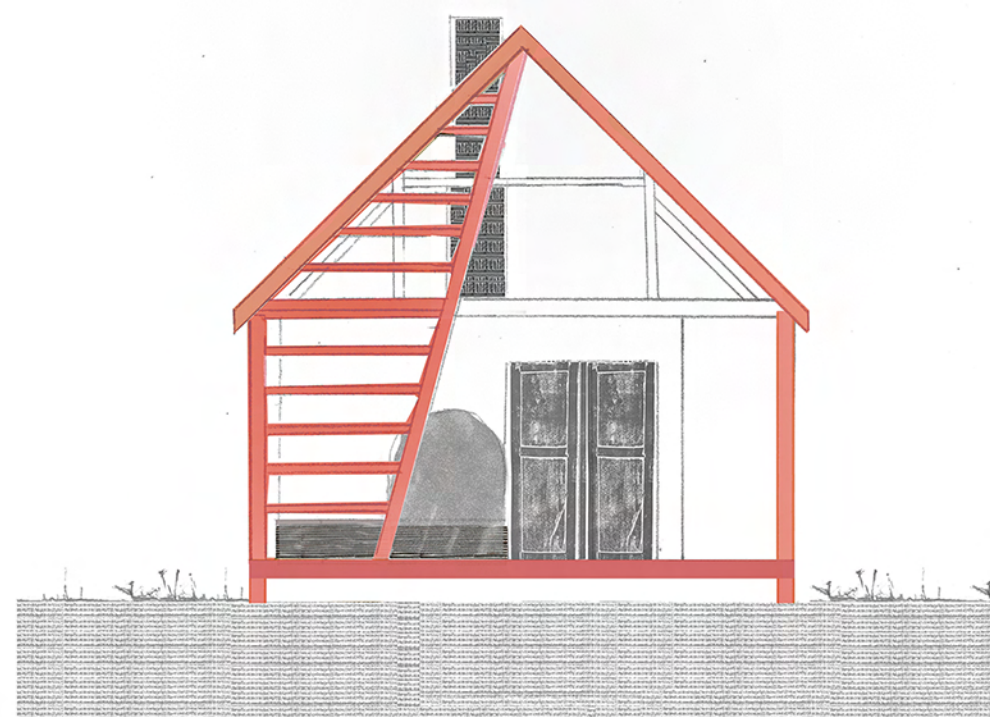
EVŐ//ALAPRAJZ//1:100



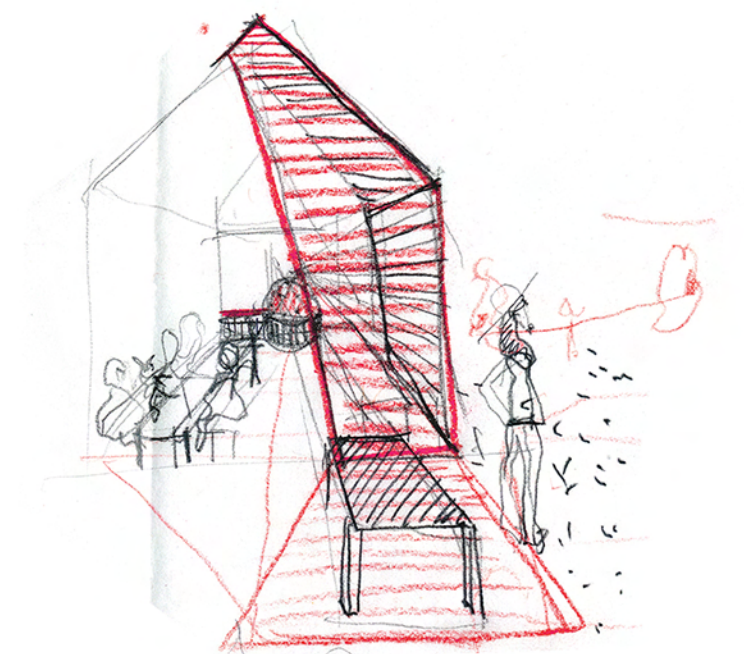
EVŐ//METSZET//1:100



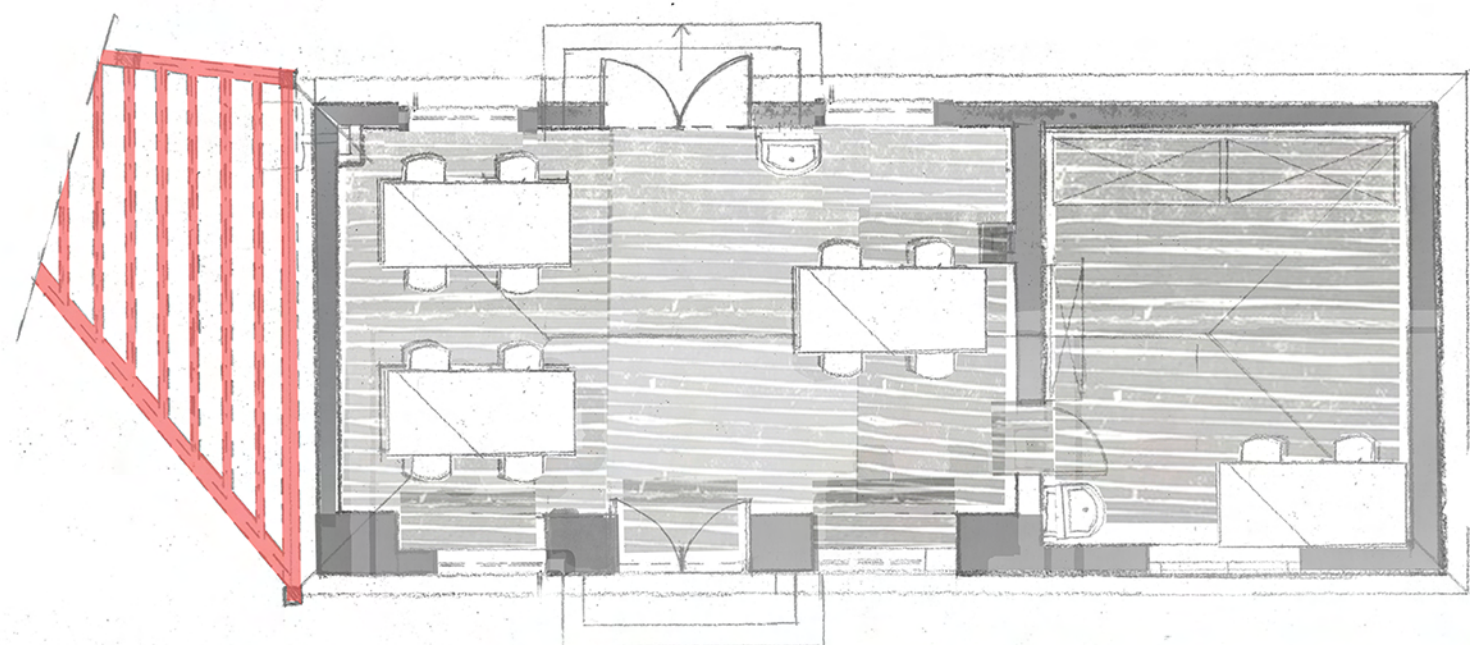
EVŐ//HOSSZHOMLOKZAT//1:100



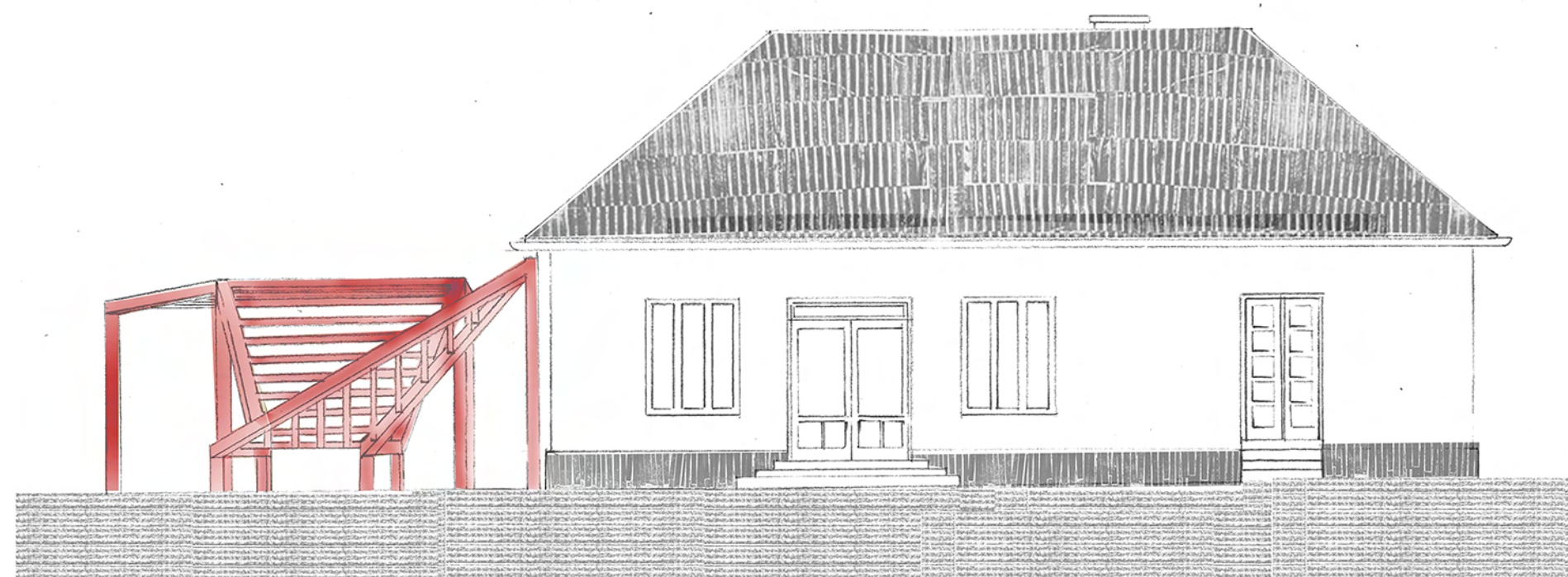
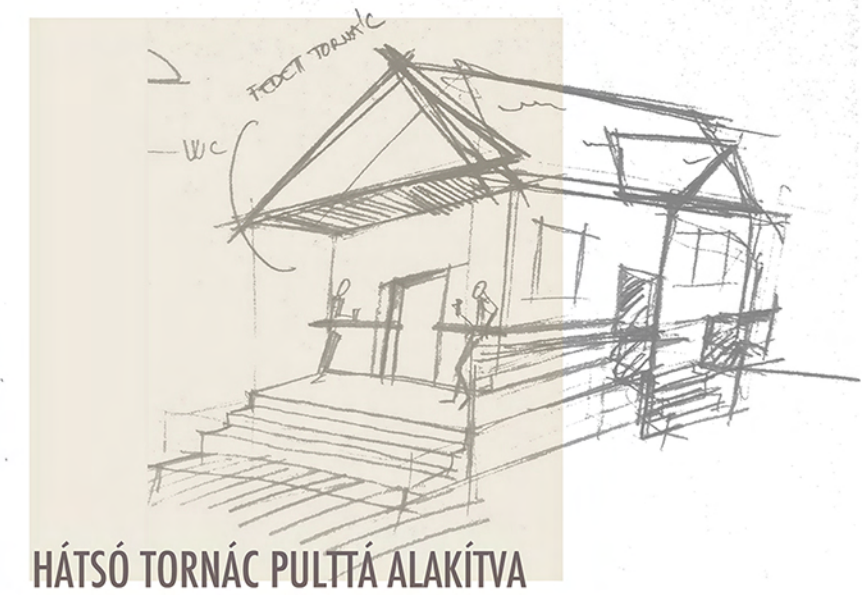
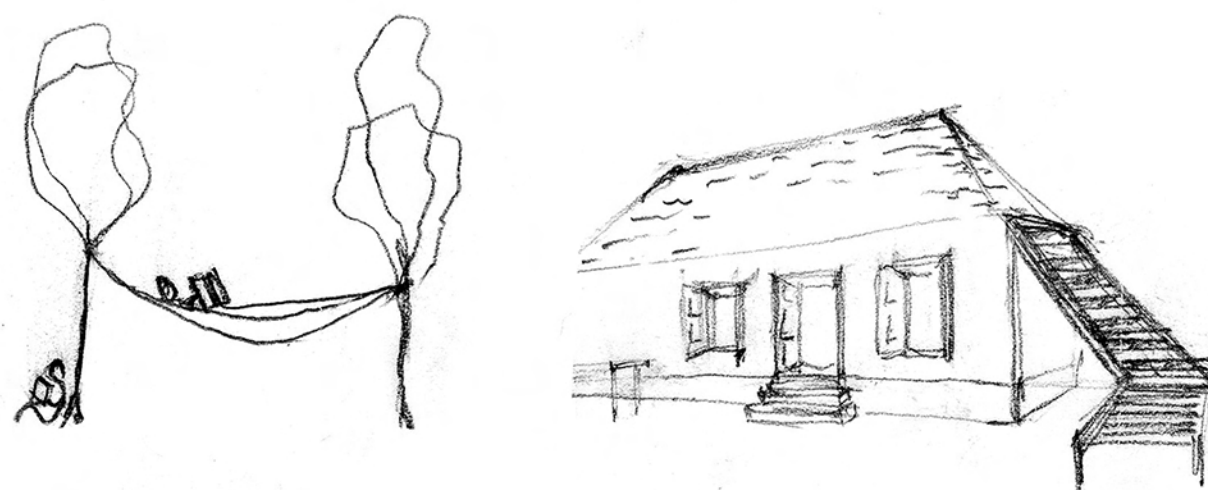
EVŐ//RÖVIDHOMLOKZAT//1:100



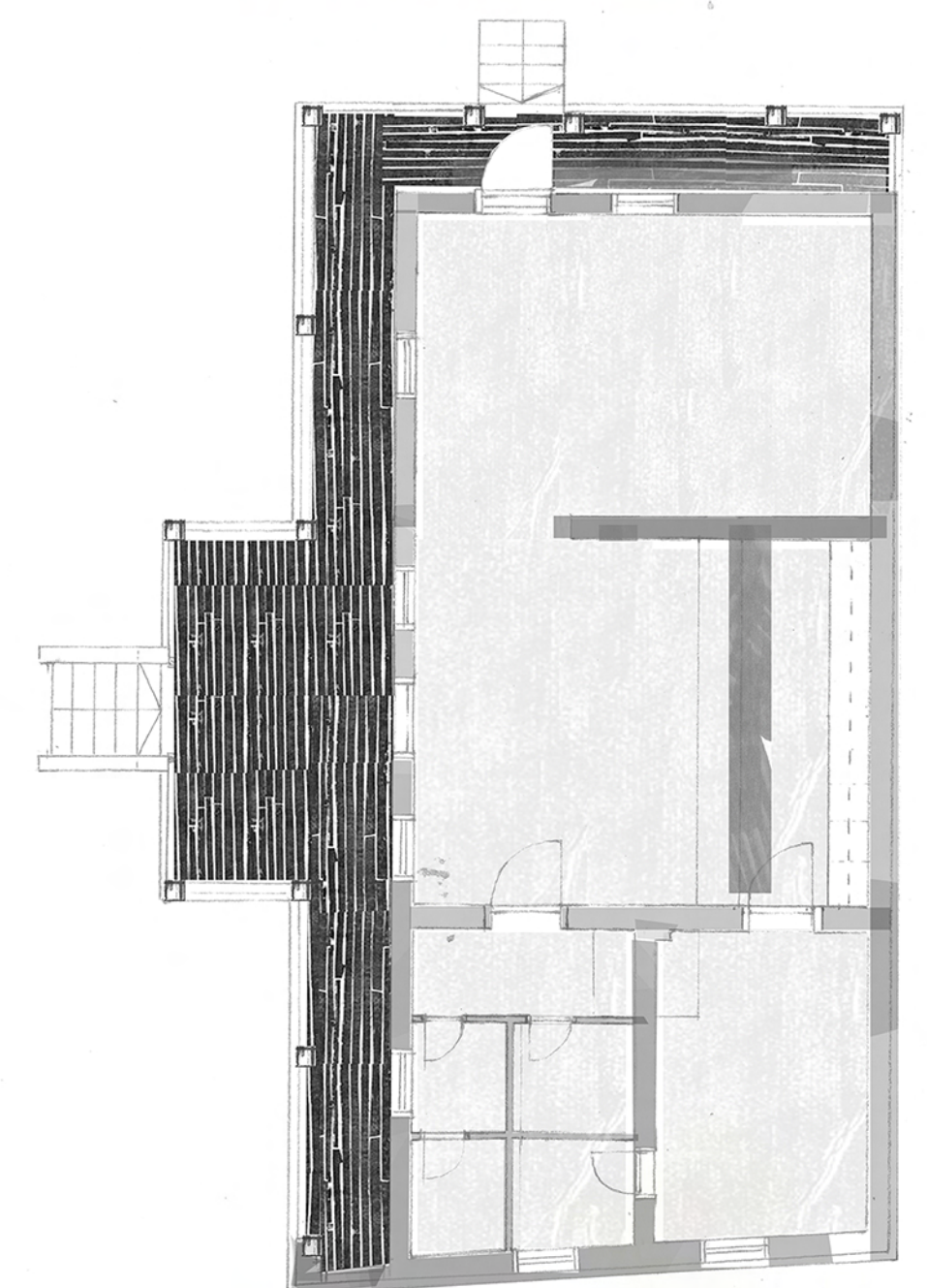
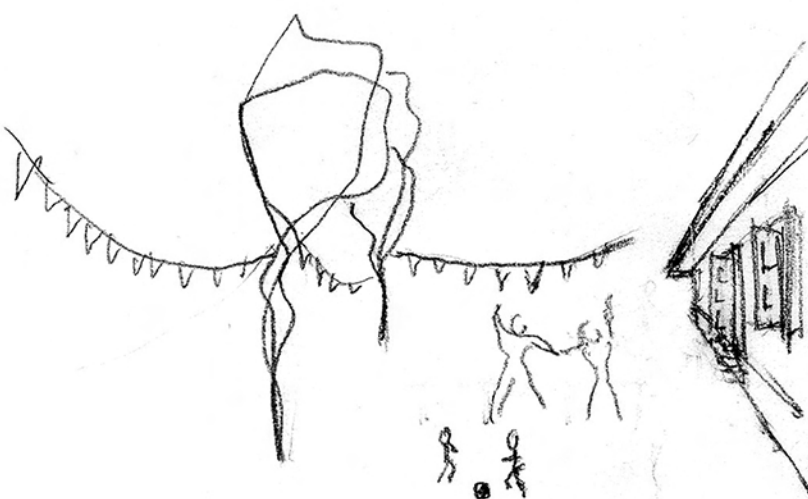
(A TANÍTÓ HÁZA)//EVŐ



RESTAURÁTORMŰHELY//ALAPRAJZ//1:100



RESTAURÁTORMŰHELY//UTCAI HOMLOKZAT//1:100



(A KÁNTOR HÁZA)
// KOCSMA//ALAPRAJZ//1:100

(KULTÚRHÁZ//RESTAURÁTORMŰHELY

