



**KULTÚRÁK
TALÁLKOZÁSA
TÉRBEN ÉS IDŐBEN
TDK 2013**

AMBERGER CINNIA
GYETVAI PÉTER
KÖNIG ANNA
KONZULENS: GAUL CICELLE

Kultúrák találkozása térben és időben

21. századi “örtorony” tervezés

Bevezető

A tervezés során nem egy szokványos helyzettel kerültünk szembe. Szerettünk volna egy olyan műtárgyat megalkotni, amely a környezete szerves részévé válhat, ezzel egyidőben azonban a modern és a letűnt korok találkozásának jelképe is lehet, egy monumentális szimbólum, amely összeköti az ókori római kultúrát a jelennel.

Célunk volt, hogy az általunk tervezett kilátó ne csak a mai kor elemeihez alkalmazkodjon, hanem a történelemben is becsatlakozzon. Szerettük volna megtalálni a megfelelő viszonyt régi és új között. A tervezési feladatban ezek együttes megoldása jelentette a kihívást.

Római limes, őrtoronyok, erődök vizsgálata

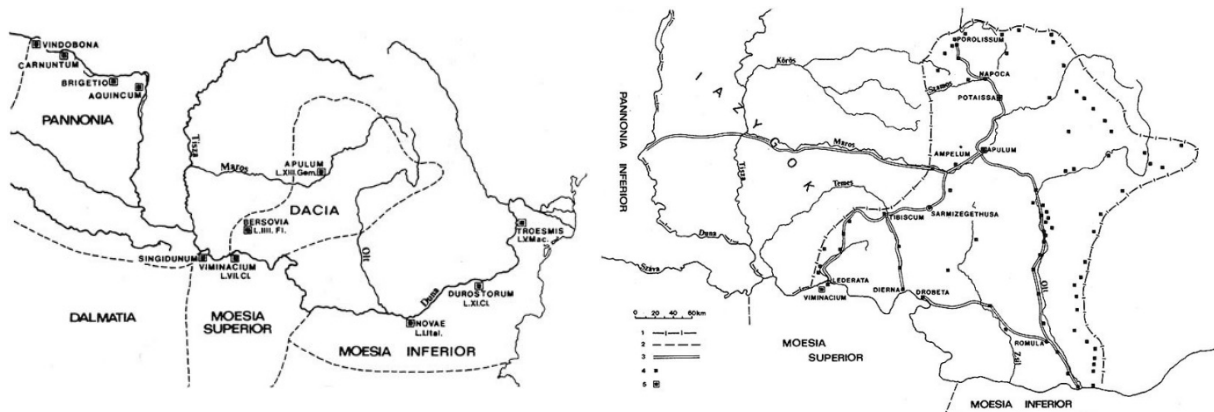
A limes szót (limen = küszöb) a római késő köztársaságkorban a városok földterületeit egymástól elválasztó, illetve az azok megközelítését lehetővé tevő utak megnevezésére használták. A limes tehát egy két oldalán sánccal és árokkal védett felvonulási útvonal, mely mentén támaszpontokat és utánpótlási bázisokat helyeztek el. Ezek segítségével a hátszág és a sereg közötti kapcsolattartás is létre tudott jönni. A limes szó "határ, határvonal" jelentése csak a Kr. u. 2. századtól alakult ki. A határvédelmi rendszerek jellege tartományonként eltérő volt. Britanniában magas kőfal, Germániában cölöpkerítéssel védett sánc-árok rendszer, az ún. Odenwald-limesen tábor és őrtoronyláncolat, Daciában völgyzáró falak, Nordicumban és Pannoniában pedig folyók, tengerparti szakaszok képezték a Római Birodalom határát.



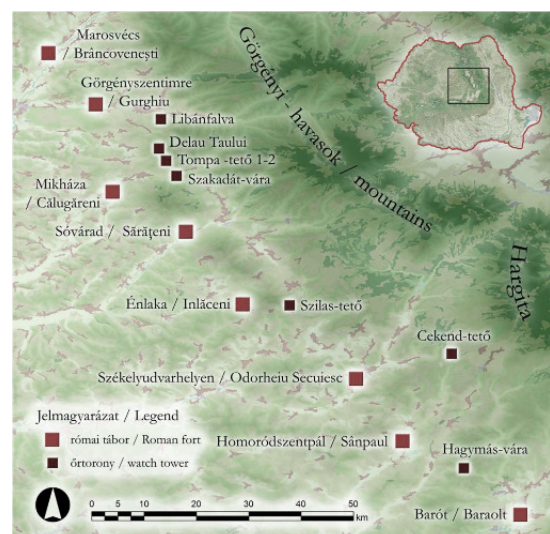
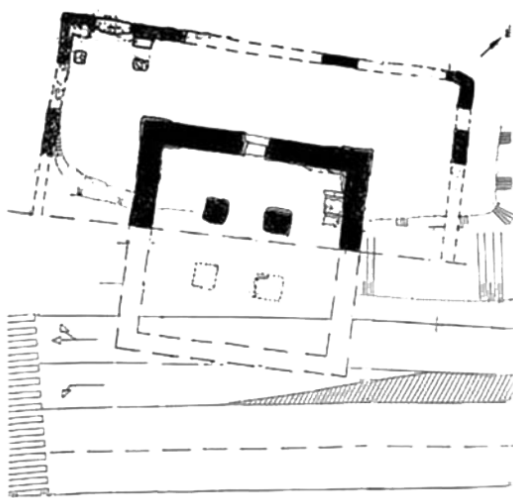
Ezek segítségével a hátszág és a sereg közötti kapcsolattartás is létre tudott jönni. A limes szó "határ, határvonal" jelentése csak a Kr. u. 2. századtól alakult ki. A határvédelmi rendszerek jellege tartományonként eltérő volt. Britanniában magas kőfal, Germániában cölöpkerítéssel védett sánc-árok rendszer, az ún. Odenwald-limesen tábor és őrtoronyláncolat, Daciában völgyzáró falak, Nordicumban és Pannoniában pedig folyók, tengerparti szakaszok képezték a Római Birodalom határát.

“Daciát Traianus császár hódította meg két véres hadjáratban Kr. u. 101-102 és 105-106 között. Uralkodása idején nemcsak Olténia, hanem Munténia és Moldva déli része is a meghódított területhez tartozott. Ezeket Moesia hadserege felügyelte. A végleges területi rendezés a szarmaták és a szabad dákok Daciát és Pannonia Inferiort egyaránt veszélyeztető betörése és az ebből kibontakozó háború lezárása után következett be Hadrianus uralkodása idején. Ekkor, Kr. u. 119-120-ban jött létre a korábbi tartományból Dacia Superior, Dacia Inferior és Dacia Porolissensis.”

/Dacia Superior keleti határának régészeti kutatása Pánczél Szilamér Péter - Szabó Máté - Visy Zsolt/



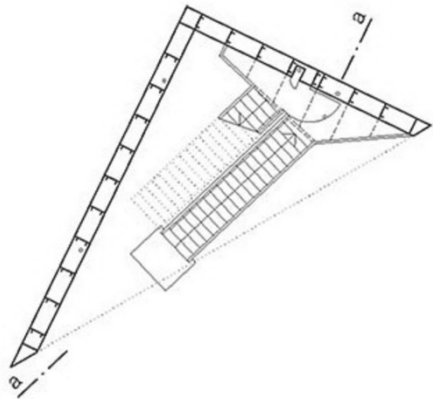
A jelenlegi kutatási eredmények szerint alapvetően két lelőhely-típust azonosítottak. Az egyik a Székelyfalva (Păuleni) felett található őrtorony, mely körülbelül 6×6 méteres, és részben kiemelkedő falmaradványai körül csupán egy sekély, nagyjából 20-25 méteres átmérőjű árok nyomát lehetett azonosítani, melynek belső oldalán nem volt töltés. A többi helyszínen jellemzően megtalálható a tornyot övező, lekerekített sarkú, kissé trapezoid sánc 15-20 méter közötti mérettel, valamint a sánc körüli árok. Ezen lelőhelyeken nem mindenhol lehetett a torony helyét meghatározni, de ahol sikerült, ott a sánccal kerített rész egyik sarkában helyezkedett el. A bejárat helye több esetben is megtalálható általában a sánc rövidebb oldalán. A lelőhelyek közös vonása, hogy kitűnő vizuális adottságokkal rendelkeznek, ugyanakkor az eltérések arra utalnak, hogy egyes helyszínek nagyobb összekötőszereppel lehettek felruházva, míg a többi a kisebb távon szükséges kapcsolattartást szolgálta. Határvédelmi szerepük esetenként vitatható, ugyanis több helyszínen csupán a hátországgal és a többi toronnyal tarthatott valós kapcsolatot, a Görgényi-havasok és a Hargita áthatolhatatlan rengetege nem indokolták feltétlenül a védelem szükségességét. Magának az limes-útvonalnak a pontos helye még feltételezéseken alapul, de a folyamatos kutatások által egyre jobban körvonalazódik.



Kilátó előképek

Mindenképp olyan kilátó létrehozása volt a célunk, amely jelképszerűsége miatt egy találkozási pont lehet régi és új között. Ennek megfelelően előképeinknek is ilyen építményeket választottunk.

Stefan Giers és Susanne Gabriel által tervezett Senftenbergben található Landmarke Lausitzer Seenland hasonlóképpen egy szimbólum, amely kifejezi a terület múltját, de mégis kilátást nyújt a múltat elmosó tavakra. Anyagával emlékeztet a lignitbányákra, amelyek itt működtek. Formája egy háromszög alapú hasáb, mely a hosszanti oldalán nyitott, ezáltal egyfajta irányított tér jön létre. Az acél szerkezetű toronynak egységes az anyaghasználata. A tartószerkezeten kívül mindenhol corten acéllal burkolt, ebből vannak a falak, a födémelek és a függőleges közlekedő felületek is. Úgy is érezhetjük, mintha egy nagy tömör testből kivájták volna a hiányzó részeket, nem pedig apró elemekből építették volna fel. Előképünkben például értékű a helytel való kommunikáció, a tájolás alaprajzi megoldása és a formai megjelenés.



Másik példánk a Bellinzonában található Castelgrande. 1982 és 1992 között került sor teljes felújítására. A munkálatokat Aurelio Galfetti svájci építész vezette. A terület stratégiai jelentősége mindig is egyértelmű volt, a topográfiai adottságok pedig kedvezőek voltak egy erődítmény-rendszer létrehozásához. Aki ellenőrzése alatt tartotta a völgyet, az uralni tudta az áthaladó áruforgalmat, illetve a kereskedelmet. A Castelgrande hatalmas sziklatömege alkotja Bellinzona völgyzárójának természetes központját.



Aurelio Galfetti sajátos módon közelítette meg a problémát. Először a rendelkezésre állt pénzből a hegyoldalt tisztították meg, erre el is ment az egész összeg, azonban ez olyan hatásosra sikerült, hogy újabb pályázat után ismét megkapta a szükséges forrásokat. Ekkor készült el egy új bejárat a hegy aljáról. Ez egy dromoszra emlékeztető hasadék, ami bevisz a hegy gyomrába, itt egy terembe érve két lépcső visz fel a Castelgrandéhoz. Az anyaghasználat végig egységes deszkaszaluzatos vasbeton. A beton sziklaszerűségével tökéletesen illeszkedik a hegybe, azonban textúrájával mai ízt ad az építménynek.



Helyszínvizsgálat

A tervezés tágabb helyszíne az ókori Dacia provincia, amely Erdély nyugati és déli részén helyezkedik el. Ugyan a terület nem volt nem sokáig része a Római Birodalomnak, mégis fontos emlékek maradtak fenn a hódítóktól. Mostanában sok helyen folynak ásatások, ezen értékek felkutatására, feltárására.

A feladat alapjául szolgáló őrtorony Dacia keleti limes vonalán, a mai Libánfalva (Ibănești) mellett helyezkedik el. A falu központjától délre, körülbelül 2 kilométer távolságra, a Kisvár-domb tetején állt egykor. A dombtetőről nagyon jó a rálátás a Görgényi völgyre (valea Gurghiului).



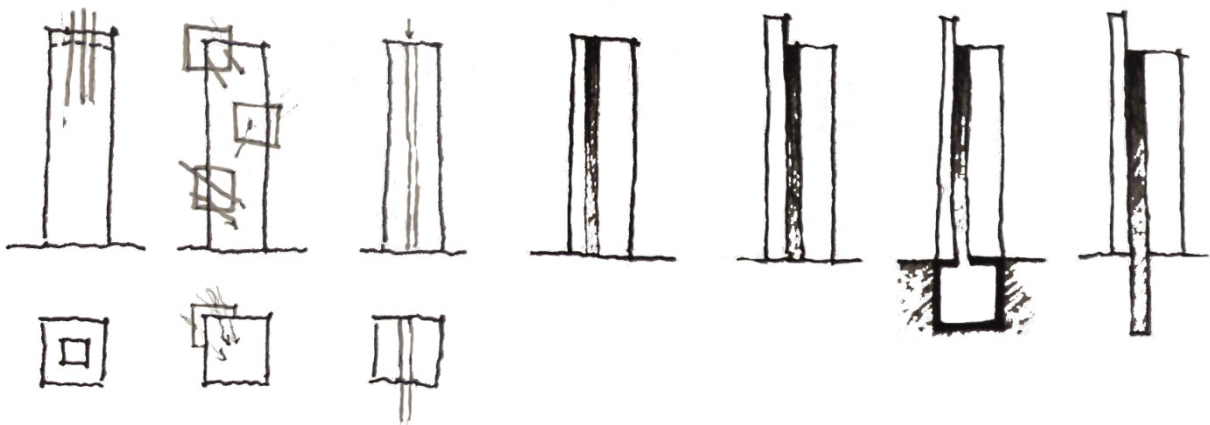
Elhelyezés:

A terület domborzati viszonyait tekintve komoly szintkülönbségekkel rendelkezik. Az eredeti őrtorony helyét mindenképpen szabadon akartuk hagyni, hogy ne egy ráépítésről illetve rekonstrukcióról beszéljünk. Vizsgáltuk a kapcsolatokat, hogy mi lenne a legjobb megoldás, egymás melletti szoros elhelyezés vagy egymástól úgymond független, leginkább vizuális kapcsolat valamiféle finom utalással. A feszes viszonyok helyett a terület nagy mérete és ritka beépítése indokolta a független elhelyezést. Itt vizsgáltuk meg azt, hogy mégis mi a célunk a kilátónkkal. Elsődlegesen egyfajta rálátás a római őrtoronyra illetve annak helyére. Ezen felül az építményből igyekeztünk arra a területre is nézni, amit eredetileg az őrtoronyból figyeltek, ezzel lehetővé téve, hogy kicsit úgy érezhessük, hogy az őrtoronyból tekintünk ki anélkül, hogy az megépült volna újból a saját helyén. Ezért a tornyot a domb legmagasabb pontján helyeztük el, ahonnan a meglévő fák meghagyásával is megfelelő a kilátás, és a fent említett célok megvalósíthatóak. A rom területén tereprendezést javasolunk annak érdekében, hogy a rom helye közelről és távolabbról is tisztábban kivehető legyen.

Koncepció:

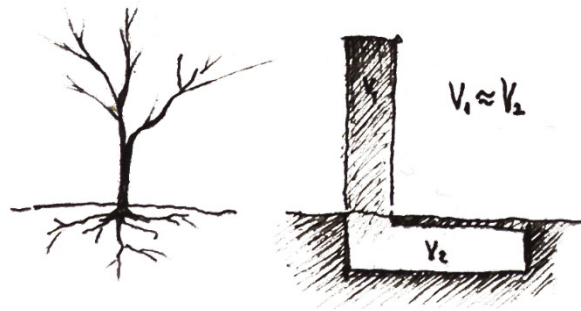
A kilátóknak a helyszíntől függően lehet akár toronyszerű, akár horizontális formája. Itt inkább egy olyan függőleges jelet szerettünk volna létrehozni, amely a táj kisebb lankáival éles ellentétben állva még erőteljesebbé válhat. Továbbá ezzel a formával visszautalunk az ókori őrtorony vertikálisára. A kilátó formai kialakításánál a monumentalitás elérésére törekedtünk. A különböző formákat különböző bevilágítás-kilátás megoldásokkal vizsgáltuk. A bevilágítás történhet egy vagy több irányból, felülről vagy oldalról. Kilátónknál igyekeztünk olyan megoldásokat találni, hogy ne legyen szükség áram bevezetésére és fogyasztására, vagyis természetes megvilágítással illetve bevilágítással megfelelő fényviszonyok jöjjenek létre. Ha a torony egy zárt cső lenne, a felülről érkező fény nem elégítené ki ezen igényünket, így ezt mint önálló lehetőséget kizártuk. Ezért mindenképpen szükségesnek tűnt a torony valamilyen módon történő oldalsó áttörése.

Ennek vizsgáltuk több módját: négyzetes nyílások az oldalakon, megnyitások a sarkokon, egyik oldalán teljesen nyitott cső, hosszúkás rések. Végül egy olyan forma mellett döntöttünk, ami egy kettéhasított toronyra emlékeztet. Ebben lényegben az egyik oldal teljes megnyitását és a hosszanti réseket ötvöztük. A hasadék ad egy fő irányt a kilátónak, ami a romra reflektál. Így a torony különböző szintjeiről mindig rálátunk az őrtorony helyére.



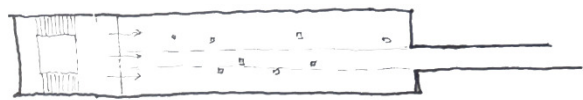
A formai kialakítás másik befolyásoló tényezője a megközelítés volt. A kilátó a domb tetejére került. Kézenfekvő tehát, hogy innen a dombtetőről kapjon egy bejáratot. Viszont így a rommal való kapcsolata annyiban kimerülne, hogy melyik homlokzaton jutunk be az épületbe. Mi ennél erősebb kapcsolatot szándékoztunk létrehozni. Ekkor felmerült a kérdés, mi lenne, ha valahogyan a romtól is megközelíthető lenne a torony, így jutottunk el oda, hogy a kilátónak indokolt lehet egy föld alatti rész is.

A tervezéskor felhasználtuk a fa-gyökér analógiát. A természetben a fának amekkora a lombkoronája, annak megfelelő gyökérszettel rendelkezik az egyensúly megtartása végett. Ha a kilátónak a föld felett és a föld alatt is hasonló nagyságú része van, az ehhez a természetes egyensúlyi állapothoz közelít.

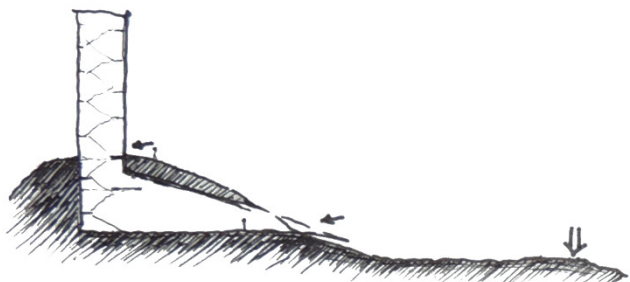


Az építmény föld alatti részén egy olyan kiállítás található, amely Dacia keleti limesét mutatja be. Az alaprajzra rávetítettük a terület bemutató térképet, melyen láthatók a folyók és a limes menti települések. A járófelületen megjelenő kis négyzetek jelölik az őrtornyokat és erődöket, melyekről rövid leírások olvashatók a hozzájuk tartozó paravánokon román, magyar, angol és német nyelven. Így nem csak a libánfalvi őrtornyóról kapunk információt, hanem rálátásunk lehet az egész védelmi rendszerre, világosabbá válhatnak az összefüggések, a közös elemek és az eltérések, valamint a "Római limes, őrtornyok, erődök vizsgálata" fejezetben leírt megállapítások.

Az elsődleges bejárat a kiállítás elején, az őrtorony felől érkezve kapott helyet. A homlokzaton megjelenő nyílás, mely félbevágja a tornyot tovább fut a talajon is egyfajta hasadékként. Ezen át az eredeti római őrtorony felől érkezünk, majd a múlt "bejárása" után érünk a toronyba. A padló síkja minimális módon rámpák és pihenők által emelkedik. Az épület amennyire ésszerű akadálymentes. A kiállítótér belmagassága a tereppel együtt emelkedik, végül a toronyhoz egy galériával kapcsolódik, melyről újból megtekinthetjük a térképet a padlón, immár felülről teljes egészében.



A kiállítás, valamint a kilátó sem egy zárt, széltől védett, inkább átmeneti, a természeti hatásoknak kitett tér. Ezzel is nem elzárni akarjuk az embert, és az építményt, hanem kicsit a környezetével együttélővé tenni. A hasadékon át jut be a fény, közös eleme az épület két egységének, kijelöli az épület irányát és a bejáratait. A kilátó másodlagos bejárata a dombtetőről van, szintén a résen keresztül, csak már 2 szinttel feljebb.



Igyekeztünk olyan anyagokat választani, amelyek az idő múlásával hiába öregszenek, hiába tesszük ki őket a hónak, fagynak, esőnek, melegnek, akkor is megtartják szépségüket. Így valóban kapcsolat lehet a különböző korok között. Tervezünk egy építményt nem csak a mai kor emberének, hanem a múltnak és a jövőnek is. A kilátót két anyag felhasználásával terveztük meg. Ezek a látszóbeton és a corten acél, melyeket megfelelő módon párosítva izgalmas téri viszonyok, homlokzatok jöhetnek létre. A torony és a föld alatti rész vasbetonból készül. A toronyban a közlekedő felületek és korlátok, valamint a kiállítás elemei corten acélból készülnek. Vagyis a vasbeton az egésznek a burka, melyet cortennel töltünk ki és teszünk részletekben gazdaggá.

A múlttal való kapcsolat után fontos tudni, hogy a kilátó a jelenben is megállja-e a helyét. Ehhez elengedhetetlen volt más európai kilátók méretének és anyagválasztásának vizsgálata viszonyítási alapnak. A tervezett kilátó a hasonló adottságú tornyokhoz képest átlagos magasságúnak tekinthető 22 méteres föld feletti méretével. Formája és anyagai miatt alapfunkcióján túl szoborszerű hatást is kelt.

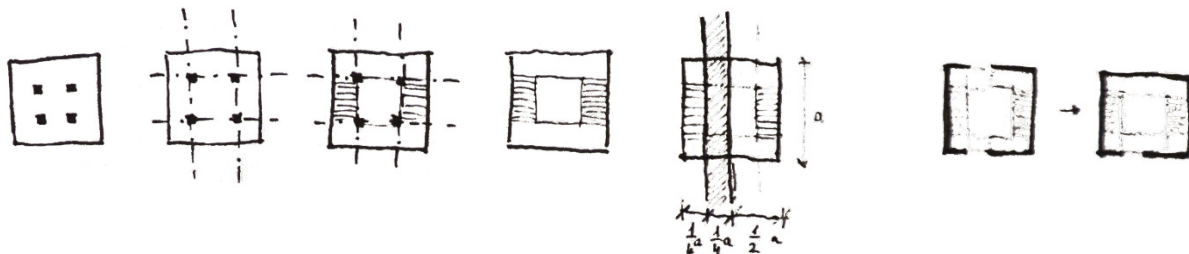
Néhány példa:

Jézus szíve kilátó, Farkaslaka:	22 m
Erzébet kilátó, Budapest:	23 m
Geodéziai mérőtorony, Iszkaszentgyörgy:	28 m
Landmarke Lausitzer Seenland, Senftenberg:	30 m
Milleniumi kilátó, Bükk:	kilátó 20 m, egész 36 m
Szabadság szobor talapzattal, Budapest:	40 m
Pisai torony:	56,7 m
Tv torony, Kékes tető:	presszó 42 m, kilátó 45 m, egész 176 m
Tv torony, Pécs:	étterem 72 m, kilátó 80 m, egész 197 m

Alaprajz kialakítása:

Az alaprajzi kialakításnál az előzőekhez hasonló módon igyekeztünk valamiképp visszautalni az eredeti őrtoronyra. A római őrtornyok alaprajza négyzetes, vastag falakkal, középen 4 pillérrel. Ezeket alapul véve igyekeztünk megtervezni az alaprajzunkat. A 4 pillér kijelöl 4 tengelyt. Az elemkészletünk lépcsőkből és pihenőkből áll. A tengelyeken belüli részt szabadon hagyva a lépcsőket és a pihenőket a pillérek és a falak közti mezőkben helyeztük el. Mivel a bejárat adott volt, így oda került az első pihenő, erre merőlegesen indulnak lefele és felfele a lépcsők és a következő pihenő fél szinttel feljebb illetve lentebb az átellenes oldalra került, ezt a rendszert folytatva a torony aljáig és a legfelső szintig.

Miután megszületett az alaprajz, a pillérek konkrét értelmükben jelentőségüket veszítették, mivel semmilyen tartószerkezeti szerepet nem tölthettek be. Ezt mérlegelve az eredeti pilléreket elhagytuk, azonban tengelyeik a lépcsők és pihenők által megmaradtak, így utalva vissza az őrtorony alaprajzára. A torony végül 6,5 x 6,5 m-es alaprajzi méretet kapott.

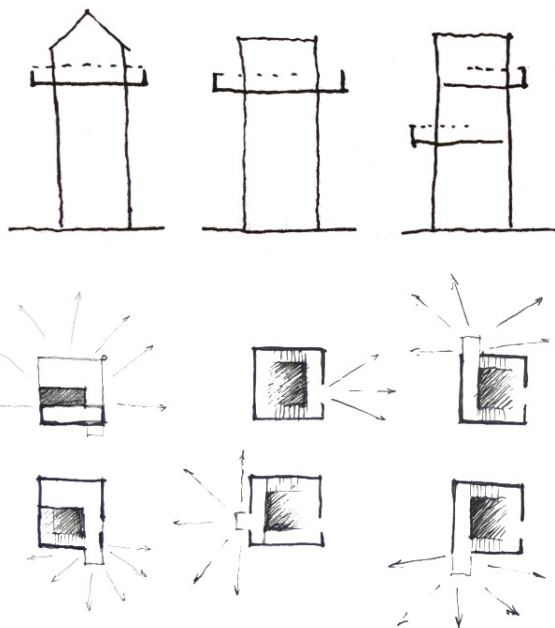


A hasadék helyzetét úgy határoztuk meg, hogy a torony középtengelyétől az elhagyott oszlopok tengelyéig tart, így egy 1,5 m-es hasadék jött létre. A lépcsőkarok és a pihenők is 1,3 méter szélesek. A legfelső szinten egy szélesebb kilátó teraszról élvezhetjük a panorámát.

A kilátó alakja az alaprajz miatt annyiban módosult, hogy a legfelső lépcsőkar fölé egy vasbeton tetőt emeltünk. Ezzel erősítjük a torony aszimmetrikus alakját, kiemeljük a hasadékot illetve a legfelső lépcsőt is tetővel látjuk el a csúszásveszély elkerülése érdekében. A pihenők nagyobb szembejövő forgalom esetén szűkek lehetnek. Ennek elkerülésére egyik irányba túlnyújtottuk vagy erkéllyel láttuk el bizonyos szinteken. Ezek kettős célt szolgálnak, egyik a fent említett forgalom elől való félrehúzódnak lehetősége és a megpihenés, a másik a toronyból való kilátási lehetőségek bővítése. Az erkélyek nyílásai egy szint magasak és pihenő szélességűek, az erkélyek pedig egységesen 1,3 x 1,5 méter méretűek.

Elhelyezésüknél a kilátó és bejárati szintek tájolása és a szomszédos szintek viselkedése volt a meghatározó. A kilátó szinti erkély a terasszal szemben került elhelyezésre, ezzel teljessé téve a panorámát. A hátsó homlokzaton a hasadék mintegy folytatásaként fél szinttel lejjebb került egy erkély a pihenő szintre. Ezáltal egy slicc jött létre a torony tetején.

A többi szinten az erkélyeket az alaprajzi sokszínűség jegyében helyeztük el különböző helyeken.



A homlokzatot ezek az új nyílások tovább árnyalják, részletekben gazdagabbá teszik. Az erkélyeket a zsaluzattal is igyekeztünk finoman jelölni. Maga a torony vízszintes deszka zsaluzatos, azonban a nyílások alatt átváltottunk függőleges zsaluzatra, ezzel visszautalva a teljes tornyon átmenő hasadékra, mely a hátsó homlokzaton érvényesül legjobban. Az erkélyek anyaga corten acél. Így az épület öregedésekor a lefolyó rozsdá még inkább kiemeli ezeket a függőleges textúrájú falfelületeket. A felhasznált anyagok időtállóak, és öregedésük javukra válhat. Az épületet ember alkotja, a természet pedig idővel átformálja.

A kiállítás alaprajza a koncepciónál leírtaknak megfelelő. A padlósíkra rávetítettük Dacia keleti limesének térképét a helyszínekkel. Az állomásokat jelölő négyzetek cortenből készülnek, míg a folyók és a feliratok a betonba lesznek zsaluzva. A feliratokat a bejárési irányból lehet olvasni. A kiállító paravánok egyben a terem tartószerkezeti elemei is. Összehegesztett acél szelvények corten burkolattal, az egységes anyag-használatért. A burkolatba belemarva és jól olvasható fehér műgyantával kiöntve kerül rá a felirat az információs paravánokra. A paravánok derékszögű koordináta rendszerben kerülnek elhelyezésre haránt és hosszirányban.

Összegzés:

Az absztraktban megfogalmazott cél az volt, hogy az embereket bevonjuk és megismertessük a hely múltjával. A kilátó, mint kortárs őrtorony a római kultúrát köti össze a mai kor emberével. A megalkotott műtárgy valóban lehet a kultúrák találkozása térben és időben.

Források:

*http://www.rubicon.hu/magyar/oldalak/a_castrumtol_a_limesig_romai_erodepiteszet
Szerző: Borhy László*

*Dacia Superior keleti határának régészeti kutatása - Pánczél Szilamér Péter - Szabó Máté - Visy Zsolt
<http://mek.oszk.hu/02100/02109/html/6.html#page53>*

*Dacia történetének (106–271) legújabb összefoglalása – Mócsy András és Tóth Endre
<http://mek.oszk.hu/02100/02109/html/6.html#page53>*

<http://kek.org.hu/beton/2011/castelgrande-bellinzona-2/#more-1301>

<http://detail-online.com/inspiration/landmark-in-the-lusatian-lakeland-103411.html>

A visegrád-Gizellamajori erőd és a dunakanyar szerepe a késő római védelmi politikában - Gróh Dániel doktori disszertációja 2006

*A visegrád-lepencei őrtorony és egy késő római szoborlelet - Gróh Dániel
http://okorportal.hu/wp-content/uploads/2012/12/2004_2_groh.pdf*

<http://www.limesdacicus.ro/>

KULTÚRÁK TALÁLKOZÁSA TÉRBE ÉS IDŐBEN TDK 2013

AMBERGER CINNIA
GYETVAI PÉTER
KÖNIG ANNA
KONZULENS: GAUL CICELLE

Elhelyezés:

A terület domborzati viszonyait tekintve komoly szintkülönbségekkel rendelkezik. Az eredeti őrtorony helyét mindenképpen szabadon akartuk hagyni, hogy ne egy ráépítésről illetve rekonstrukcióról beszéljünk. A feszes viszonyok helyett a terület nagy mérete és ritka beépítése indokolta a független elhelyezést. A tornyot a domb legmagasabb pontján helyeztük el.

Koncepció:

Kilátónkkal függőleges jelet szerettünk volna létrehozni, amely a táj kisebb lankáival éles ellentétben állva még erőteljesebbé válhat. Továbbá ezzel a formával visszautalunk az ókori őrtorony vertikálisára. A kilátó formai kialakításánál a monumentalitás elérésére törekedtünk. A különböző formákat különböző bevilágítás-kilátás megoldásokkal vizsgáltuk. Mindenképpen szükségesnek tűnt a torony valamilyen módon történő oldalsó áttörése.

Ennek vizsgáltuk több módját: négyzetes nyílások az oldalakon, megnyitások a sarkokon, egyik oldalán teljesen nyitott cső, hosszukás részek. Végül egy olyan forma mellett döntöttünk, ami egy kettéhasított toronyra emlékeztet. Ebben lényegben az egyik oldal teljes megnyitását és a hosszanti réseket ötvöztük. A hasadék ad egy fő irányt a kilátónak, ami a romra reflektál. Így a torony különböző szintjeiről mindig rálátunk az őrtorony helyére.

A formai kialakítás másik befolyásoló tényezője a megközelítés volt. A kilátó a domb tetejére került. Kézenfekvő tehát, hogy innen a dombtetőről kapjon egy bejáratot. A szorosabb kapcsolat elérése szolgál a romhoz közelebbi bejárat.

A tervezéskor felhasználtuk a fa-gyökér analógiát. A természetben a fának amekkora a lombkoronája, annak megfelelő gyökérzettel rendelkezik az egyensúly megtartása végett. Ha a kilátónak a föld felett és a föld alatt is hasonló nagyságú része van, az ehhez a természetes egyensúlyi állapothoz közelít.

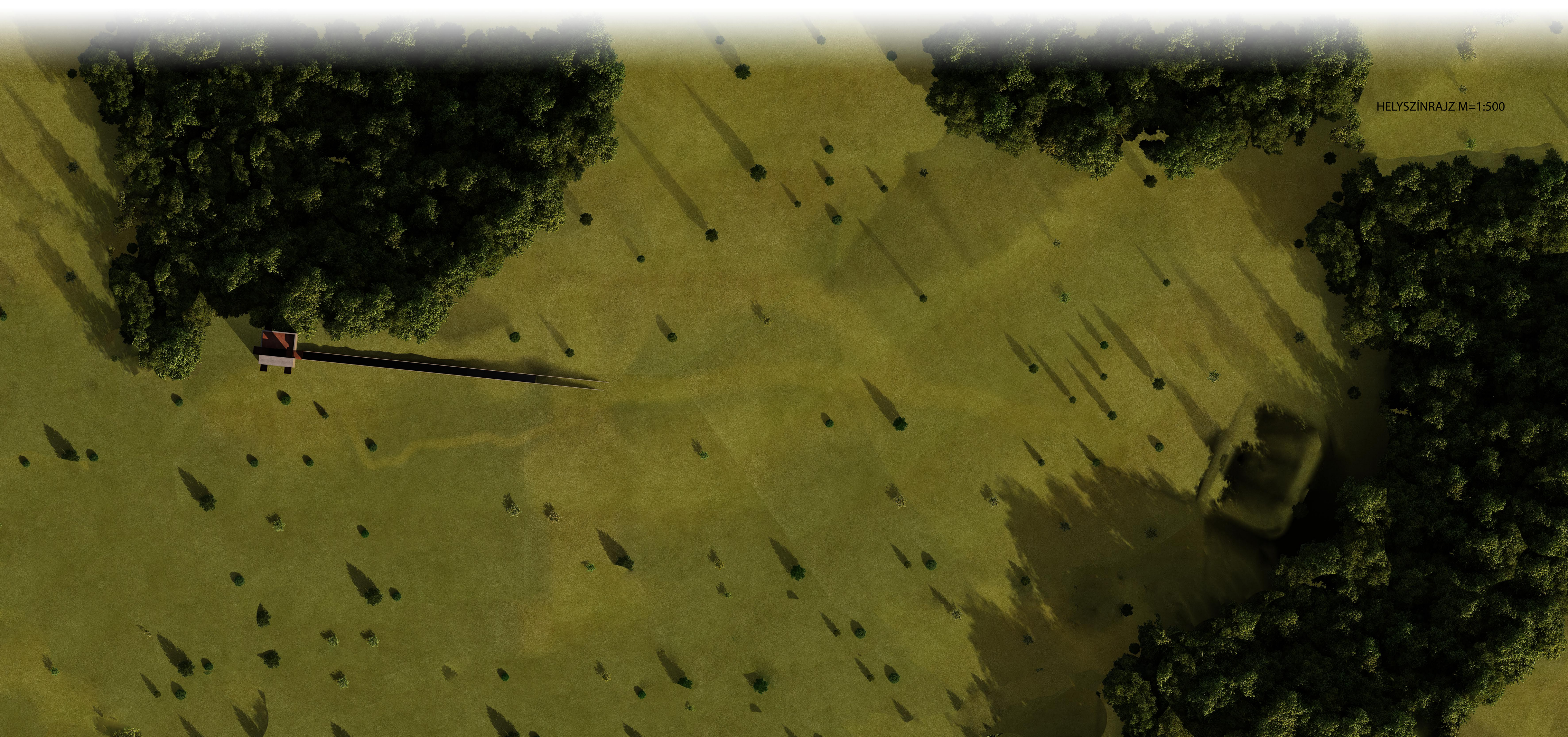
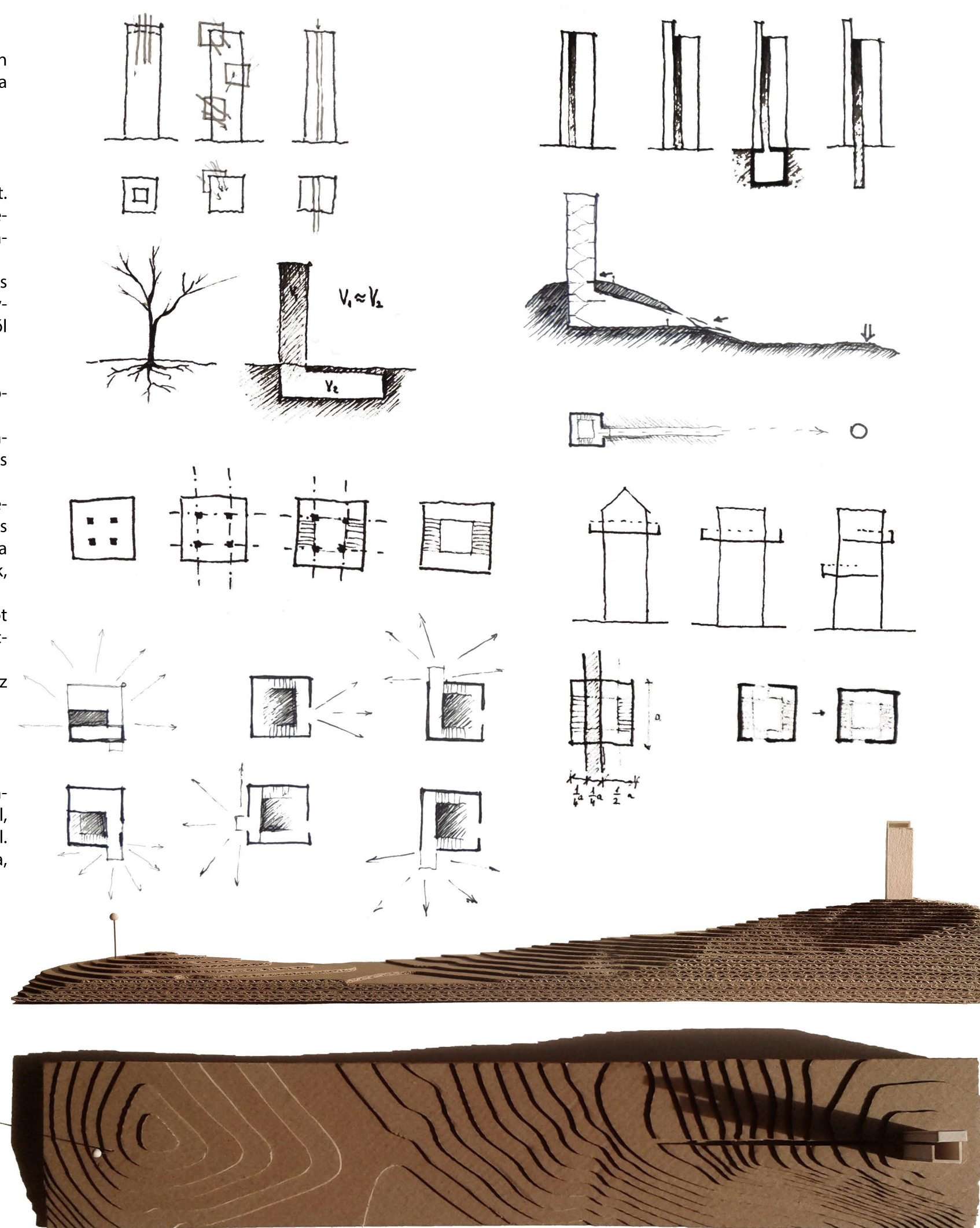
Az építmény föld alatti részén egy olyan kiállítás található, amely Dacia keleti limesét mutatja be. Az alaprajzra rávetítettük a területet bemutató térképet, melyen láthatók a folyók és a limes menti települések. A járófelületen megjelenő kis négyzetek jelölik az őrtornyokat és erődöket, melyekről rövid leírások olvashatók a hozzájuk tartozó paravánokon román, magyar, angol és német nyelven. Így nem csak a libánfalvi őrtoronyról kapunk információt, hanem rálátásunk lehet az egész védelmi rendszerre, világosabbá válhatnak az összefüggések, a közös elemek és az eltérések, valamint a "Római limes, őrtornyok, erődök vizsgálata" fejezetben leírt megállapítások.

Az elsődleges bejárat a kiállítás elején, az őrtorony felől érkezve kapott helyet. A homlokzaton megjelenő nyílás, mely félbevágja a tornyot tovább fut a talajon is egyfajta hasadékként. A kiállítótér belmagassága a tereppel együtt emelkedik, végül a toronyhoz egy galériával kapcsolódik, melyről újból megtekinthetjük a térképet a padlón, immár felülről teljes egészében.

A kiállítás, valamint a kilátó sem egy zárt, széltől védett, inkább átmeneti, a természeti hatásoknak kitett tér. Ezzel is nem elzárni akarjuk az embert, és az építményt, hanem kicsit a környezetével együttélővé tenni.

Anyagválasztás:

Igyekeztünk olyan anyagokat választani, amelyek az idő múlásával is megtartják szépségüket. Az építményt nem csak a mai kor emberének tervezzük, hanem a múltnak és a jövőnek is. A kilátót két anyag felhasználásával terveztük meg. Ezek a látszóbeton és a corten acél, melyeket megfelelő módon párosítva izgalmas téri viszonyok, homlokzatok jöhetnek létre. A torony és a föld alatti rész vasbetonból készül. A toronyban a közlekedő felületek és korlátok, valamint a kiállítás elemei corten acélból készülnek. Vagyis a vasbeton az egésznek a burka, melyet cortennel töltünk ki és teszünk részletekben gazdaggá.



KULTÚRÁK TALÁLKOZÁSA TÉRBE ÉS IDŐBEN

TDK 2013

AMBERGER CINNIA
GYETVAI PÉTER
KÖNIG ANNA
KONZULENS: GAUL CICELLE

Alaprajz kialakítása

Kilátó:

Az alaprajzi kialakításnál igyekeztünk visszautalni az eredeti óratornyra. A római óratornyok alaprajza négyzetes, vastag falakkal, középen 4 pillérrel, mely 4 tengelyt jelöl ki. Elemkészletünk lépcsőkből és pihenőkből áll. A lépcsőket és a pihenőket a pillérek és a falak közti mezőkben helyeztük el. Mivel a bejárat adott volt, így oda került az első pihenő, erre merőlegesen indulnak lefele és felfele a lépcsők és a következő pihenő fél szinttel feljebb illetve lentebb az átellenes oldalra került, ezt a rendszert folytatva a teljes magasságban. Miután megszületett az alaprajz, a pillérek konkrét értelmükben jelentőségüket veszítették, mivel semmilyen tartószerkezeti szerepet nem tölthettek be. Így az eredeti pilléreket elhagytuk, azonban tengelyeik a lépcsők és pihenők által megmaradtak, így utalva vissza az óratorny alaprajzára. A kilátó 6,5 x 6,5 m-es alaprajzi méretet kapott.

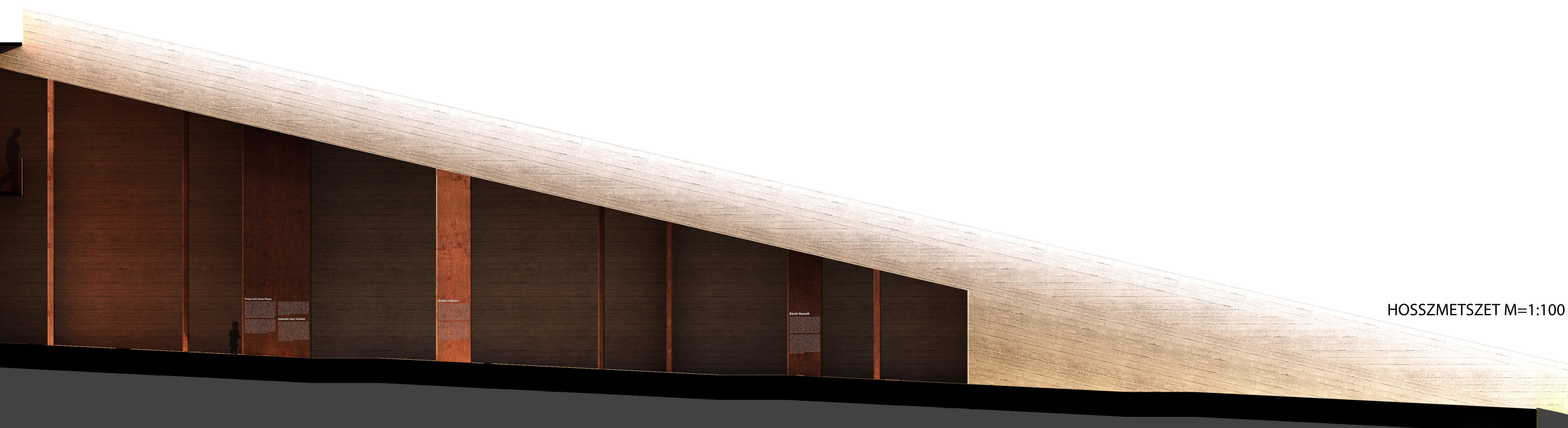
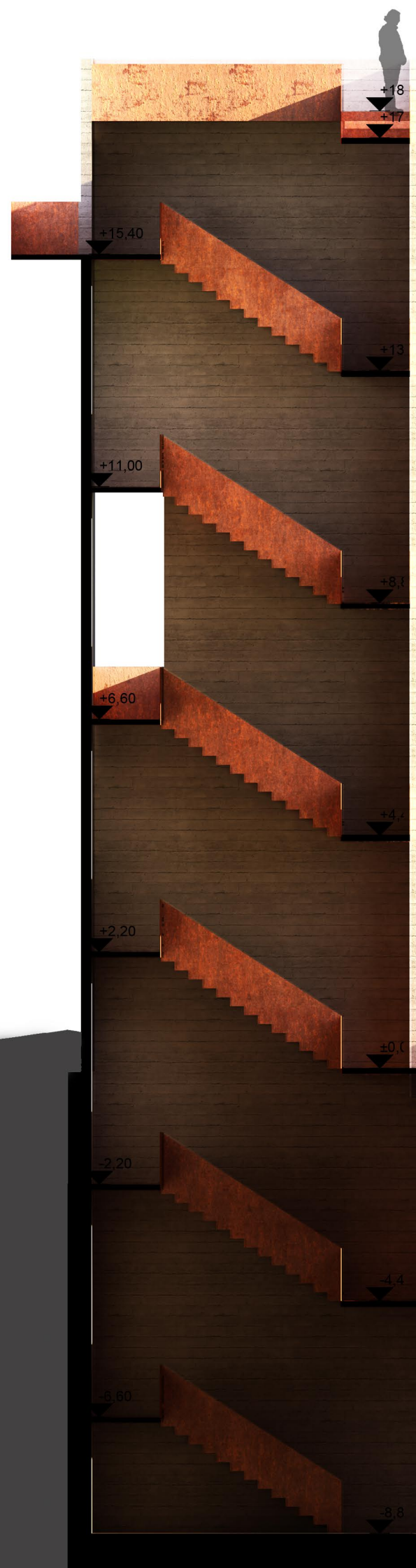
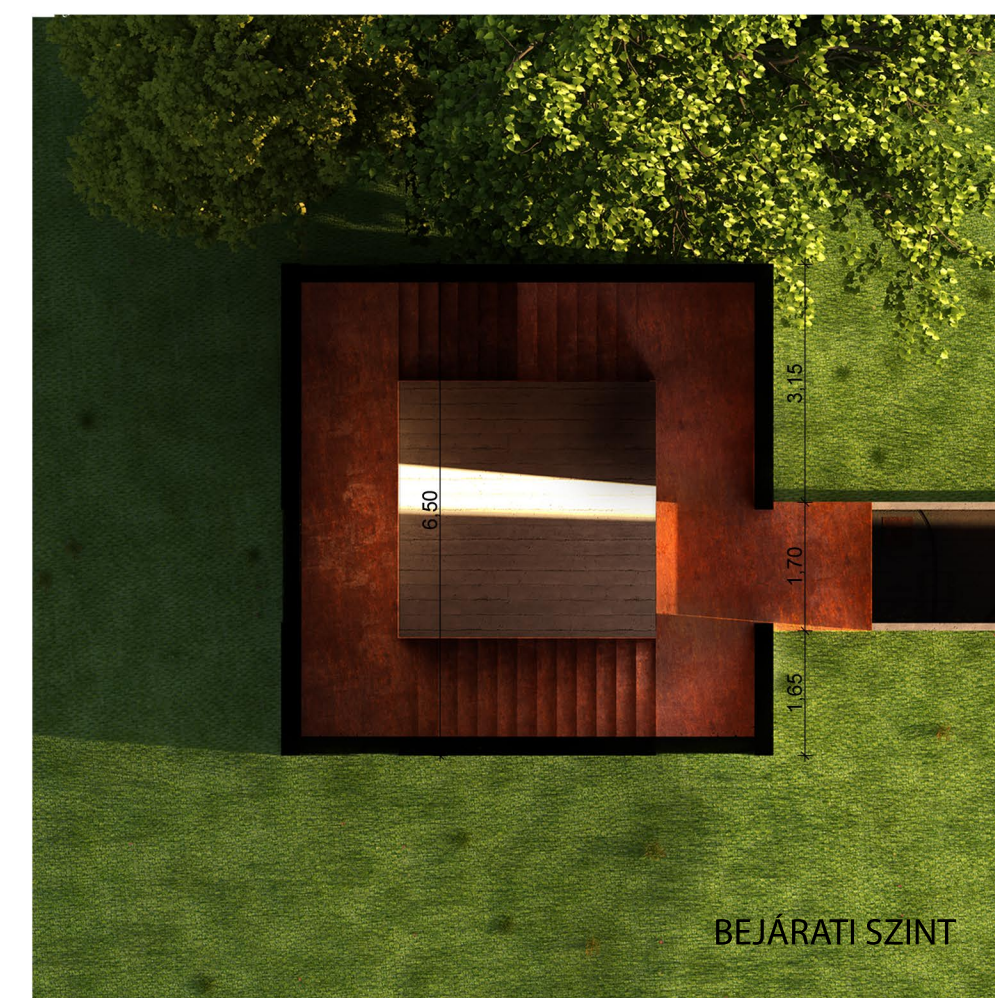
A hasadékok helyzetét úgy határoztuk meg, hogy a torony középtengelyétől az elhagyott oszlopok tengelyéig tart, így 1,5 m-es lett. A lépcsőkarok és a pihenők is 1,3 méter szélesek. A legfelső szinten egy szélesebb kilátó teraszról élvezhetjük a panorámát. A kilátó alakja az alaprajz miatt annyiban módosult, hogy a legfelső lépcsőkar fölé egy vasbeton tetőt emeltünk. Ezzel erősítjük a torony aszimmetrikus alakját, kiemeljük a hasadékokat illetve a legfelső lépcsőt is tetővel látjuk el a csúszásveszély elkerülése érdekében.

A pihenők nagyobb szembejövő forgalom esetén szűkebbek lehetnek, ezért egyik irányba túlnyújtottuk vagy erkéllyel láttuk el újabb kilátási lehetőségeket létrehozva. Az erkélyek nyílásai egy szint magasak és pihenő szélességűek, az erkélyek pedig egységesen 1,3 x 1,5 méter méretűek. Elhelyezésüknél a kilátó és bejárat szintek tájolása és a szomszédos szintek viselkedése volt a meghatározó. Az erkélyeket az alaprajzi sokszínűség jegyében helyeztük el.

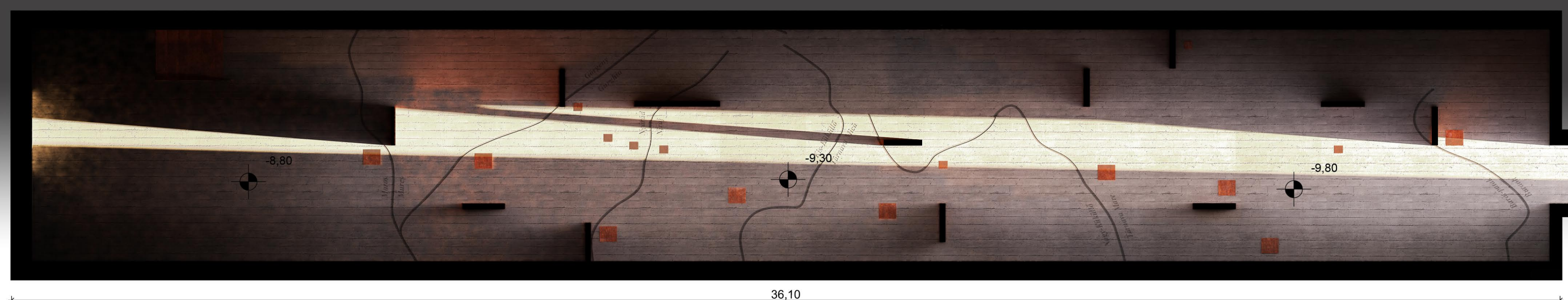
A homlokzatot az új nyílások tovább árnyalják, részletekben gazdagabbá teszik. Az erkélyeket a zsaluzattal is igyekeztünk finoman jelölni. A torony vízszintes deszka zsaluzatos, a nyílások alatt átváltottunk függőleges zsaluzatra, ezzel visszautalva a teljes tornyon átmenő hasadékokra, mely a hátsó homlokzaton érvényesül legjobban. Az erkélyek anyaga corten acél. Így az épület öregedésekor a lefolyó rozsa még inkább kiemeli ezeket a függőleges textúrájú falfelületeket.

Kiállítás:

A kiállítás alaprajza a koncepciónál leírtaknak megfelelő. A padlósíkra rávetítettük Dacia keleti limesének térképét a helyszínnel. Az állomásokat jelölő négyzetek cortenből készülnek, míg a folyók és a feliratok a betonba lesznek zsaluzva. A feliratokat a bejárási irányból lehet olvasni. A kiállító paravánok egyben a terem tartószerkezeti elemei is. Összehegesztett acél szelvények corten burkolattal, az egységes anyag-használatért. A burkolatba belemarva és jól olvasható fehér műgyantával kiöntve kerül rá a felirat az információs paravánokra. A paravánok derékszögű koordináta rendszerben kerülnek elhelyezésre haránt és hosszirányban.

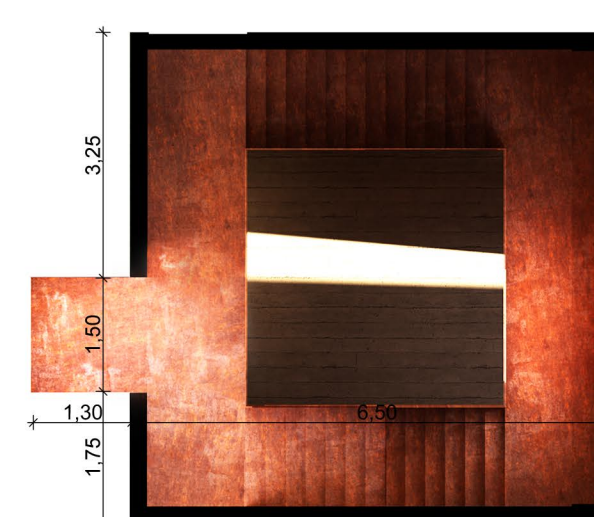
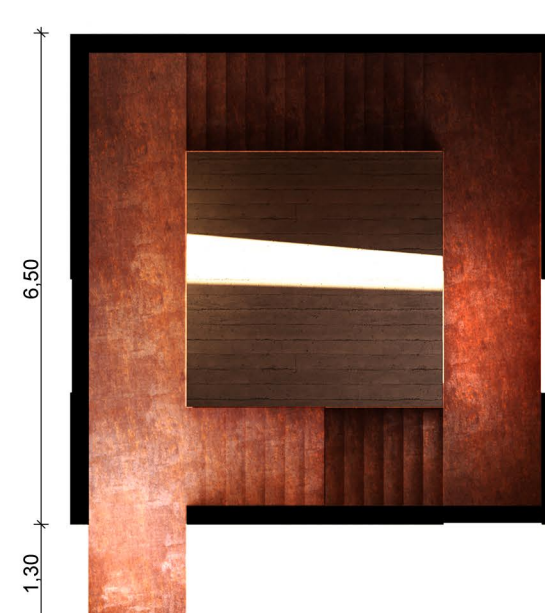
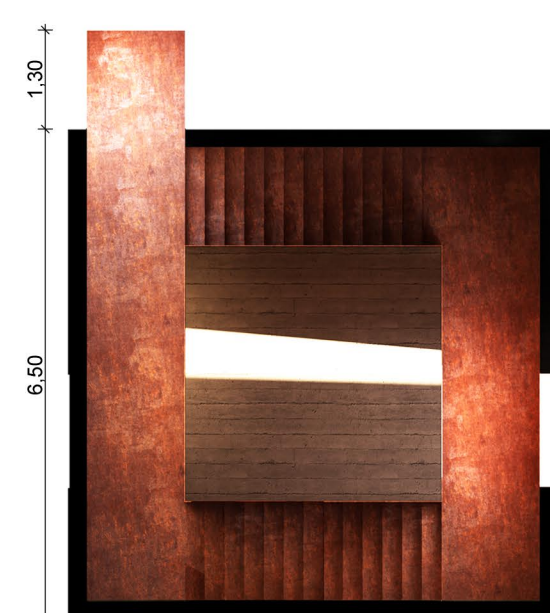
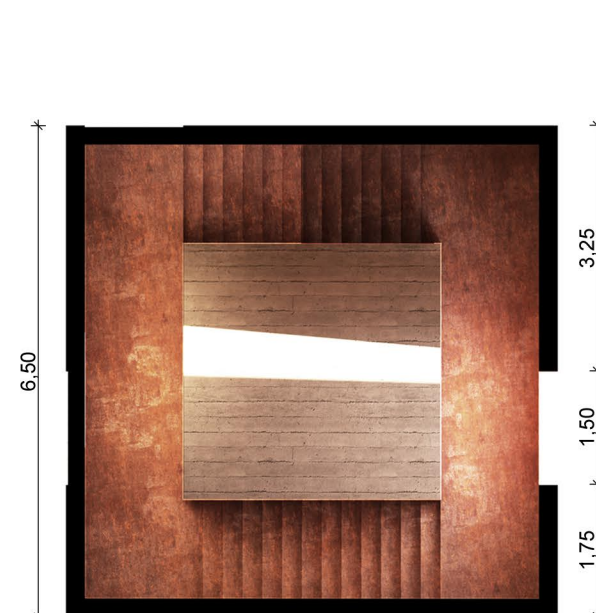


KIÁLLÍTÓTÉR

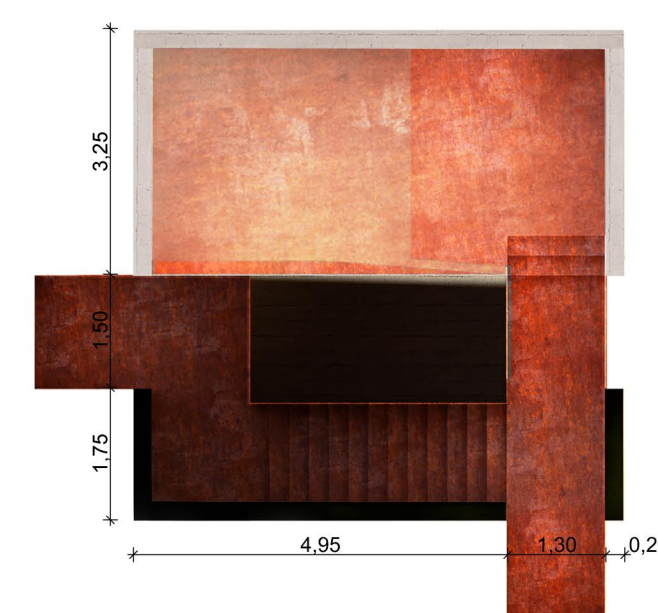


ALAPRAJZOK M=1:100

GALÉRIA



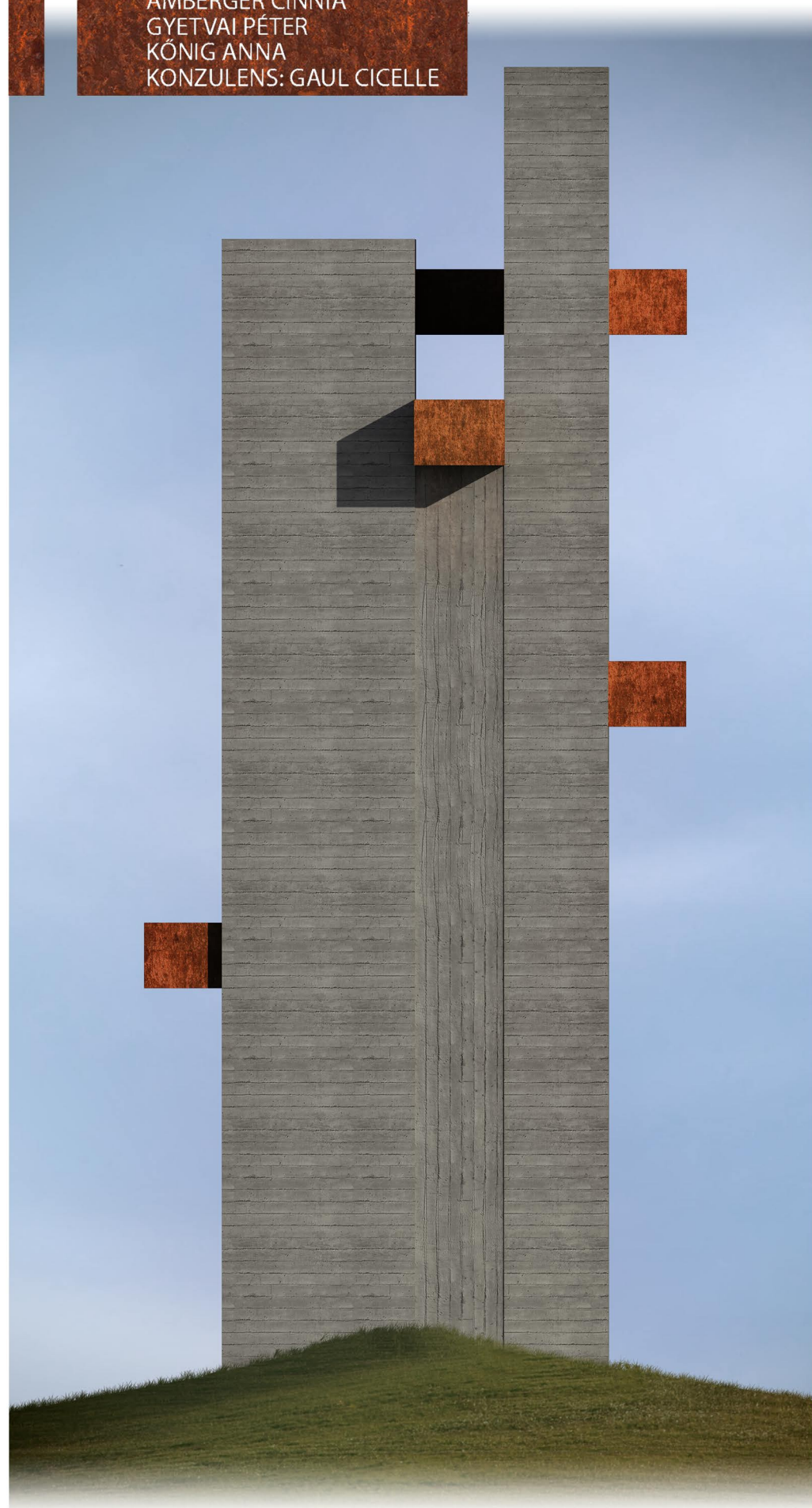
KILÁTÓSZINT



KULTÚRÁK
TALÁLKOZÁSA
TÉRBE ÉS IDŐBEN
TDK 2013

AMBERGER CINNIA
GYETVAI PÉTER
KÖNIG ANNA
KONZULENS: GAUL CICELLE

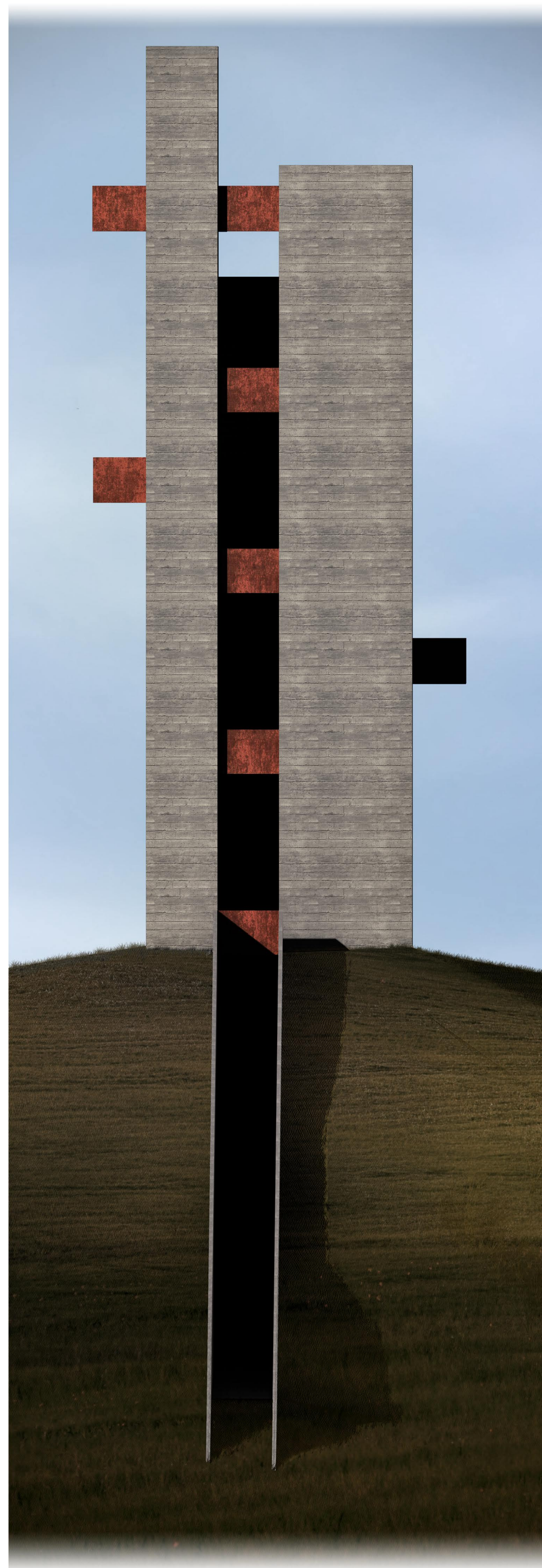
HOMLOKZATOK M=1:100



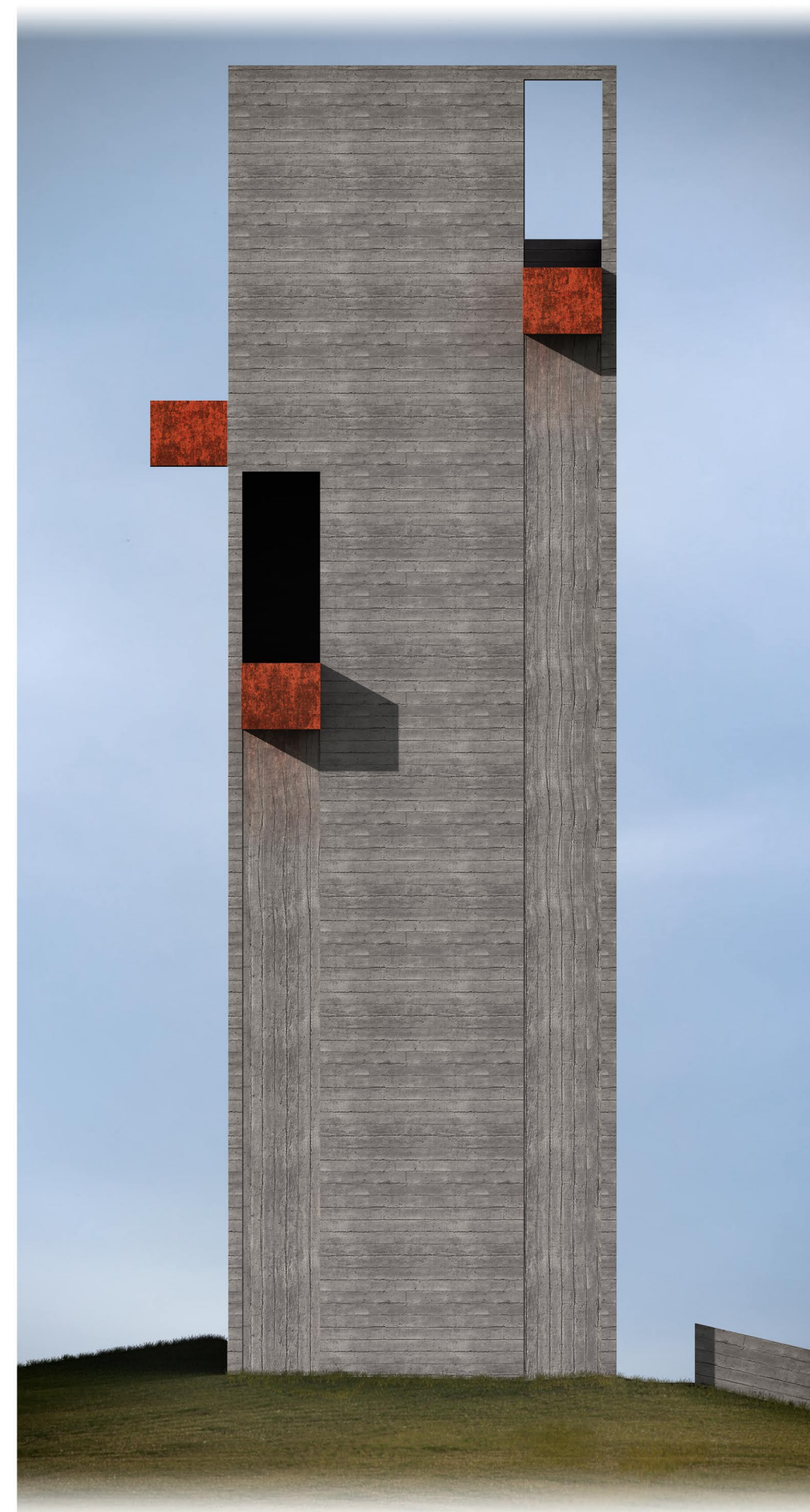
NYUGATI HOMLOKZAT



ÉSZAKI HOMLOKZAT



KELETI HOMLOKZAT

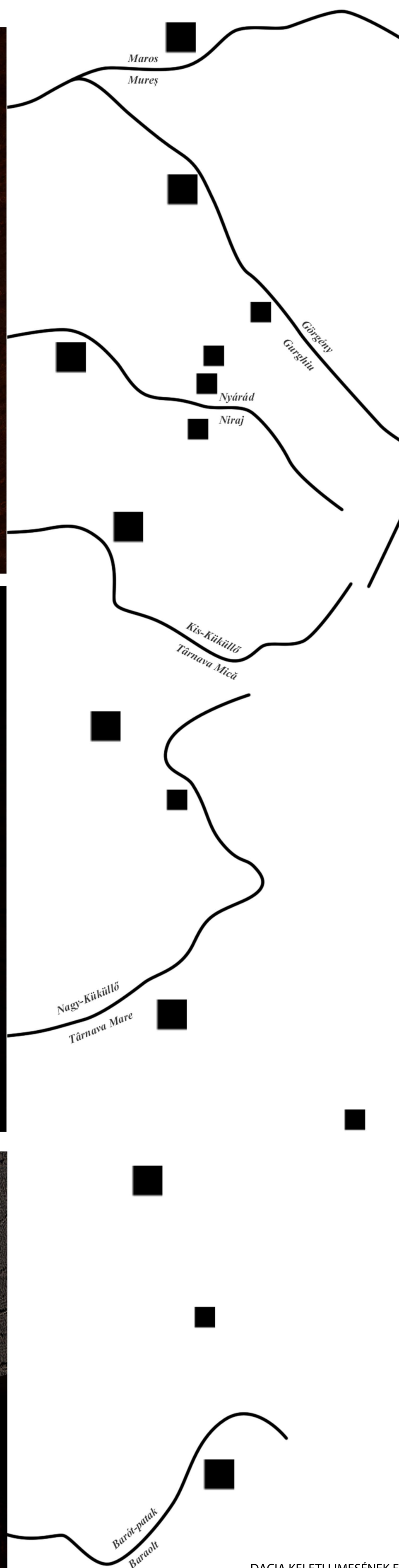
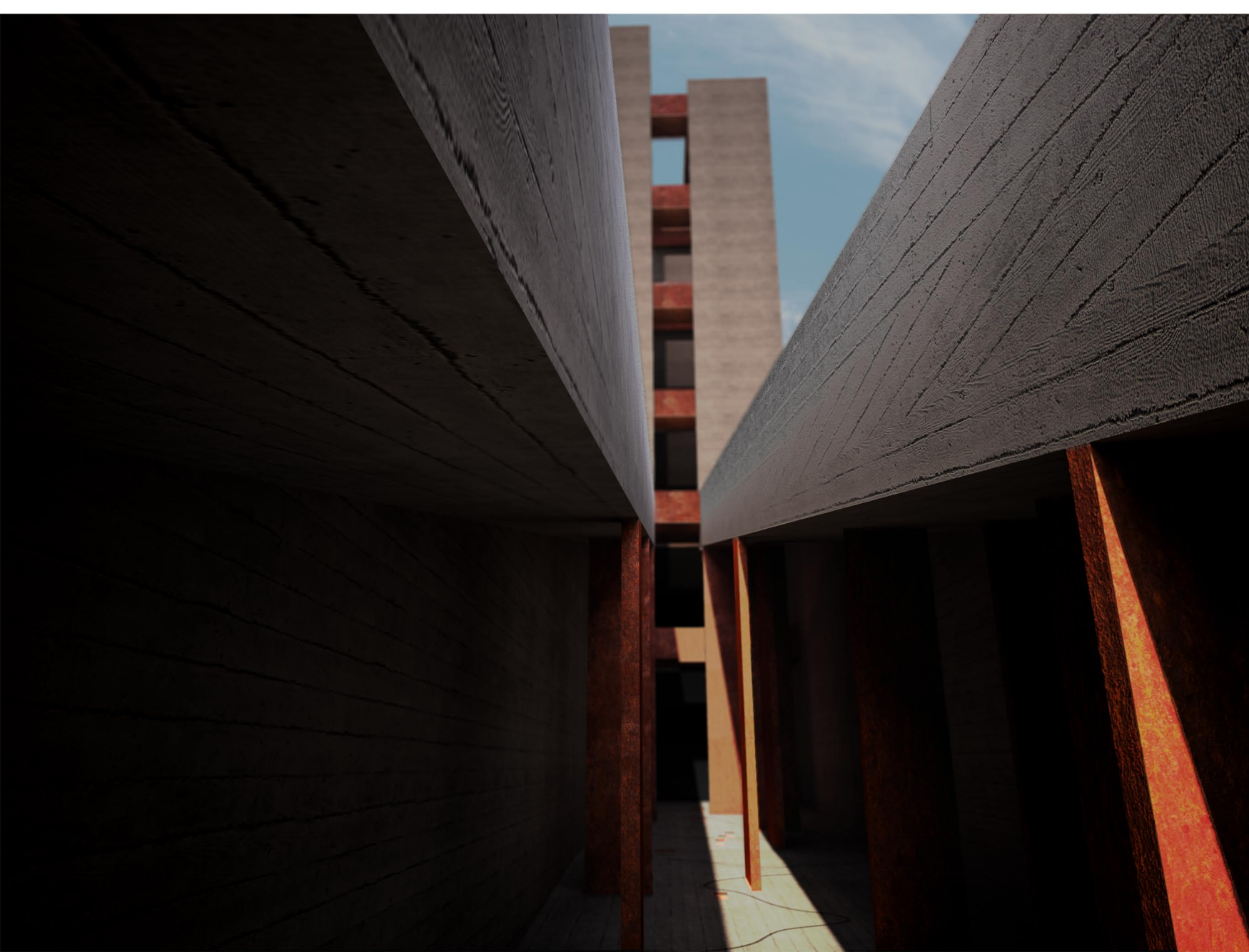
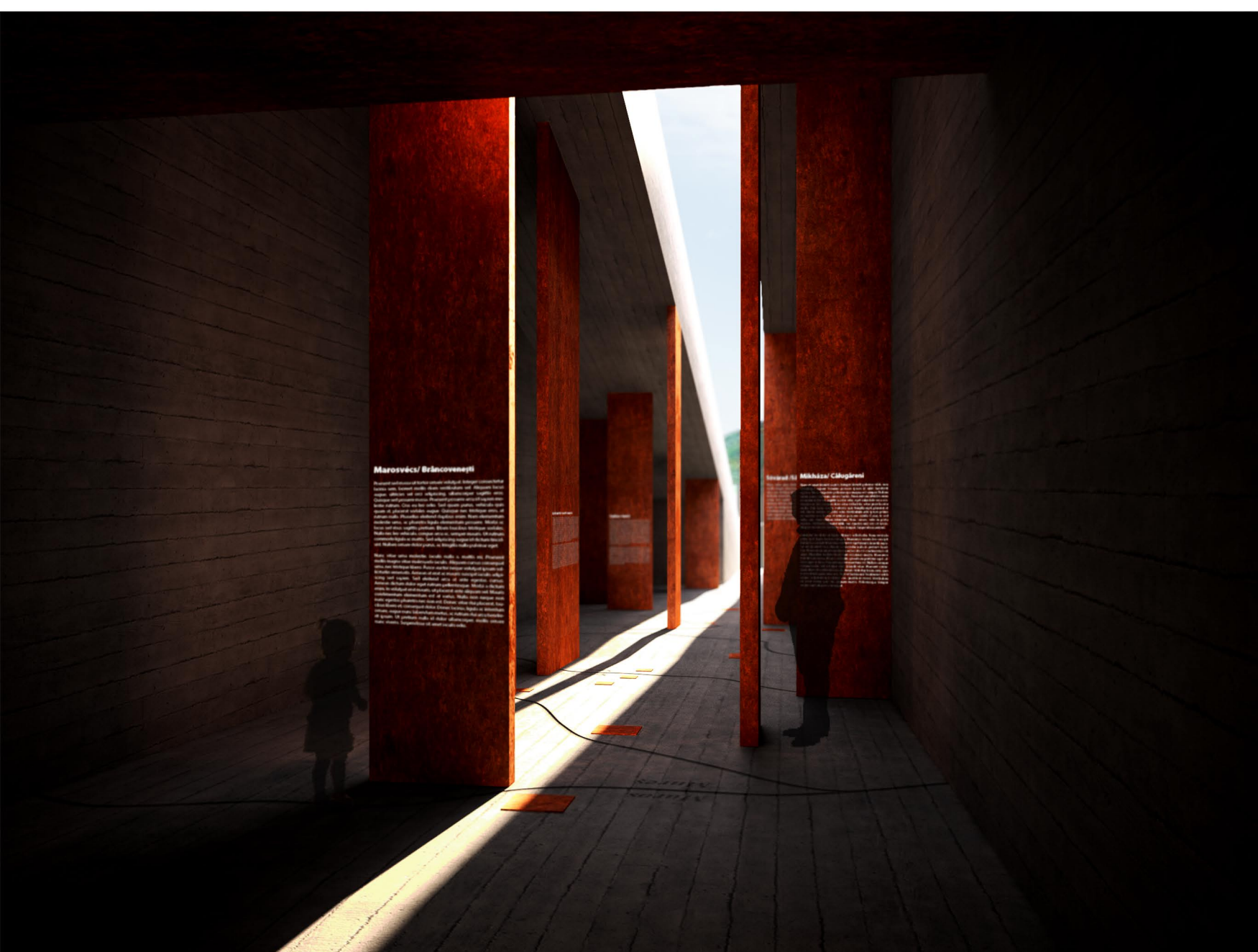


DÉLI HOMLOKZAT



KULTÚRÁK
TALÁLKOZÁSA
TÉRBE ÉS IDŐBEN
TDK 2013

AMBERGER CINNIA
GYETVAI PÉTER
KÖNIG ANNA
KONZULENS: GAUL CICELLE



DACIA KELETI LIMESÉNEK ERŐDEI ÉS ŐRTORNYAI
A KIÁLLÍTÓTÉRI PADLÓ MINTÁJA



METSZET M=1:100

Megfogalmazott célunk volt, hogy az embereket bevonjuk és megismertessük a hely múltjával. A kilátó, mint kortárs őrtorony a római kultúrát köti össze a mai kor emberével. A megalkotott műtárgy valóban lehet a kultúrák találkozási tere és időben.