

visszaTÉRÉS

Székesfehérvár történelmi múltját sokan ismerik, ipari területként működését is, de sokan nem ismerik azt, hogy milyen ipari területek merültek feledésbe a technikai fejlődés miatt.

Székesfehérvár központja kiemelt, és töretlen figyelmet élvez, azonban a település egy másik, korábban iparilag igen fontos városrésze mára feledésbe merült.

A Széphő területe sokak számára ismeretlen. Sok-sok kérdést tehetünk fel: Mi ez? Hol van? Mit csinálnak itt?

Bevallom számomra is ismeretlen volt, utánajárással bővítettem ismereteimet.

Érdekes, hogy a régen olyan neves Széphő ipari területe mára feledésbe merült, élettelené vált. jelenleg több üresen álló, elhagyatott épületet tartalmaz, melyeket az évek során lassan visszahódít a természet.

“Az emberek nélkül az épület nem több, mint egy emlékekkel telezsúfolt múzeum” hangzik az idézet J.R. Wardtól.

Az említett idézet erősített meg abban az elgondolásomban, hogy ezeknek az épületeknek igenis szükségük van a figyelemre, hiszen a város múltját idézik, illetve a jövőre nézve sok, egyelőre még kiaknázatlan lehetőség rejtőzik bennük.

A telepen uralkodó légkör jelenleg az ódon épületek miatt túlságosan zord, nyomasztó, azonban úgy vélem, ezt valamilyen módon lazítani, oldani lehetne, hogy minél barátságosabb, kellemesebb hangulatot nyújtson a látogatók és a helyiek számára egyaránt, mitöbb más funkció is megvalósítható bennük, amely révén a múlt és a jelen fontos együttléte tükröződik.

Engem nagyon megfogott és felkeltette fantáziámat az ezen az ipari területen lévő pakuratóról. Még sejtelmesebbé teszi elhelyezkedését az, hogy magát a tárolót egy úgynevezett védőfal veszi körül mely olyan érzést kelt bennem, mintha az ipartelepen belül egy külön elszeparált kis szféra lenne.

A tárolóba jelenleg csak egyetlen bejutási lehetőség van, ami egy szűk nyílás, mely álláspontom szerint utal az épület környékén is megjelenő elszigetelődésre a hétköznapoktól.

A tartály belsejébe érve annak zártsága és üressége önmagában is egy különleges, szokatlan hangulatot teremt.

Úgy gondolom, ezt a sejtelmességét kell megőrizni, de egy teljesen új funkcióval a teret életre lehet, sőt életre is kell kelteni. Igaz, hogy nem műemléki épület, azonban olyan értéket képvisel, amely az ipari területek újra hasznosításának egy fontos lépése lehet.

A tér által előidézett atmoszférából következik az épület lehetséges új funkciója is, mely egy komplex, formabontó közösségi helyként szolgálhat, mint egy kávézóval kiegészített könyvtár és könyvesbolt, mely képes lenne megtartani, és vissza is tudná adni a korábban jellemzett légkört egy teljesen új hangulatot teremtve.

Ezek alapján a program célja nem csak az épület „értékének”, visszahozatala a köztudatba, hanem az olvasás és a társadalmi értékek megőrzésének szimbóluma is.

A terv és a munka tökéletes kivitelezéséhez szükséges megvizsgálni, hogy mi is ennek az épületnek a története.

A Széphő már több mint 70 éve áll Székesfehérvár szolgálatában. Úgy gondolom, megállja a helyét az a kijelentés, hogy a cég története szorosan összekapcsolódik a várossal



Az ipari terület és ezen belül a pakuratároló története:

A gázgyár 1873. évi megalakulása, majd a gázüzemű közvilágítás elterjedését követően elindult az áramszolgáltatás Székesfehérváron, melyet a Királlyosi Fűtőerőmű biztosított. Az erőmű ekkor még csak a város szélén húzódó területen kapott helyet. Kezdetben szeneskocsikon, ipari mozdonyokkal szállították ide a szenet, mely a villamosenergia és a Használati melegvizet (? HMV) biztosító kazánok fő hajtóereje volt. Az 1970-es évek végén a szenet a fűtőolaj, más néven a pakura váltotta fel. Ezen váltást követően épült meg az általam is vizsgált és áttervezett tartály, mely körülbelül 380 m² alapterülettel rendelkezik, és nagyjából 15 méter magas. A pakurát azonban a 2000-es években a gáztüzelés váltotta fel, azonban az épület még néhány évig ellátta eredeti, olajtároló funkcióját.

Pár éven belül a tartály használata megszűnt, az inaktív épületek közé sorolták. Végül 2010. évben egy teljes tisztításon, kármentesítésen esett át, mely után már a látogatók számára is elérhetővé vált.

Az akkori külvárosi terület annak következtében, hogy a termelő tevékenység ide települt és a népesség számának növekedésével társasházak épület, szinte teljesen megszűnt, a város szerves része lett, ezzel az ipari jellege megszűnt.

Azonban az ezredforduló után sok változás állt be. Az ipari üzemek kiköltöztek a városközpontból a peremterületekre, külvárosi részekre, melynek legfőbb oka az energiaszolgáltatás átalakulása, körszerűbbé válása. Ezzel párhuzamosan a város széli területek viszont kisebb központokká váltak.

A Széphő telephelye, mely mára megüresedett, több jelentős ipari létesítményt hagyott a jövő számára, amelyek jelenleg még kihasználatlanok. De miért hagynánk veszi a múlt hasznos építményeit, amelyek új életre kelhetnek?

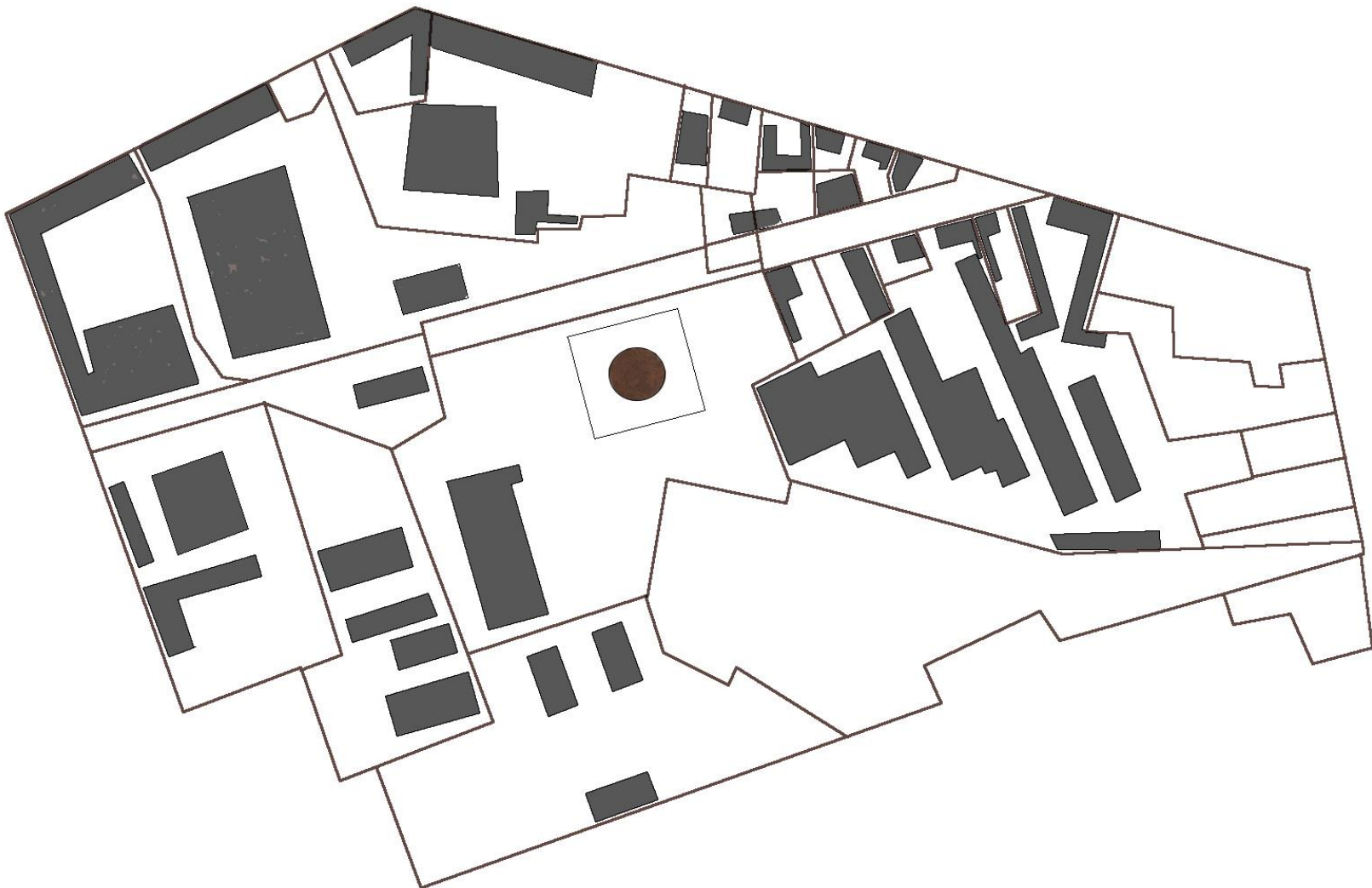
Tervezési helyszín:

A helyszínbejárás alkalmával a főbejáratról indulva több, mára már használaton kívüli épületek mellett haladtunk el, melyek mind a pusztulás sorsára lettek ítélve, ahogyan a telep közepén található pakura tároló tartály is.

Tekintve a terület kiváló elhelyezkedését, illetve a történelmet, ezeknek az épületeknek igenis joguk van tovább, más funkciókkal, élettel megtöltve tovább működni, és Székesfehérvár közösségi életébe tartozni.

Maga a tartály egy 3,5 méter magas védőfallal, úgynevezett kármentő fallal van körülvéve, melynek alapozása mélyen található. Ennek célja a föld szennyezéstől való óvása volt, egy esetleges szivárgás során.

Az egykori fűtőolaj tároló átmérője körülbelül 20 méter, falmagassága 12,5, míg a lefedés legfelső síkja 15 méteren helyezkedik el. A henger formájú acélszerkezetes épület mára már teljesen kitakarított, kármentesített. A Széphő indulásakor a kazánok táplálásához szükséges szén, majd fűtőolaj azaz pakura, végül pedig gáz tárolására építették ezt a majdnem 5000 m³ térfogatú tartályt, de csak a 2000-es évek elejéig működött, majd inaktív sorba került, végül 2010. évben ürítették ki teljesen. Az épületegyüttes jelenleg majdnem teljesen üresen áll. Ahelyett, hogy lerombolnánk, szerintem mindenképp új funkciókkal életre lehet kelteni ezt az elhagyatottnak vélt városrészt.



Lehetőségek

Tervezésem kezdetén megvizsgáltam először a tartály tágabb, illetve szűkebb környezetében levő központi, általam közösségi tereknek ítélt épületeket, helyeket, parkokat.

Több iskolát, parkot találtam, azonban a tartály környékén szinte semmi ilyen közösségi tér nem található. Úgy gondolom, hogy az épület élettel való megtöltése annak méltó felhasználása lehetne.

Az épület közösségi életbe való visszacsatolására több alternatíva is felmerült a koncepció kialakításának kezdetekor. Mindenképp egy olyan funkciót igényelt, mely nem egy teljesen új épületet eredményez, hanem a tartály megtarthatja eredeti mivoltját, szerkezetét esetleges megerősítésekkel, külsejét, atmoszféráját. Ehhez a legkézenfekvőbb megoldásnak egy múzeum kínálkozott. Azonban átgondolva azt, hogy a nagyobb ipari épületek a gyár működésének bemutatásában nagyobb szerepet tudnának játszani, így tovább gondolva, hogy melyik az a funkció, amely megtöltené más jellegű élettel?

Robosztus méretű épület, ezt napjainkra vetítve olyan funkcióval kell megtölteni, ami szintén ezt a hatalmas méretet sugallja. Álláspontom szerint megfelelően a tekintélyét megtartani leginkább egy könyvtárral és az ahhoz tartozó kávézóval tudná megvalósítani.

Úgy gondolom, az olvasás és a tartály között párhuzam vonható, hiszen egykor mind fontos szerepet játszott az ember életében, vagy a társadalom komfortérzetének kialakításában. Napjainkra azonban megfigyelhető, hogy az emberek egyre kevesebbet olvasnak, így a könyvek szerepe is csökken, az épület korábbi funkciójához hasonlóan. Ezek oka mindkét esetben valamelyest a kor előrehaladásával a technika fejlődése.

Ezek alapján nem csak az épület kapna újra kiemelt szerepet, hanem vele együtt a könyvek, az általuk nyújtott élmény is.

Mivel a tartály kívülről nem tartozik a reprezentatív épületek sorába, azonban úgy gondolom a külső borítást a jelen állapot szerint érintetlenül hagynám. Úgy érzem, nem a külseje, hanem a benne levő hangulat és az általa nyújtott élmény lesz a legfőbb vonzereje és „rekláma”. De lehet, hogy a belső vonzerőt még jobban növeli az épület külső ódon mivolta is. Csalogató ez a rejtelmes acélépület.



A funkció ismeretében kialakított konkrét terv:

A tervezés elején több lehetőség merült fel. A kiindulás egy raszterháló felvétele volt, melynek osztását a zárófödém osztása adta, ezáltal a tér 24 „cikkelyre” osztódott. Úgy gondoltam az átlátást mindenképpen biztosítani kell a szintek között és erre két lehetőség kínálkozott. Az első, hogy a galériaszintek közepén helyezkednek el egy körülbelül 10 m sugarú kör alakúként, mely csak alsó megtámasztásokkal rendelkezik és nem érinti a szélső tartófalat. A második opcióként ennek a pontos ellentétje kínálkozott, mely szerint a galériaszintek födémje közepén áttört, ezáltal a középső zóna üres marad és a szélső mező telik meg étellel. Választásom ez utóbbira esett.

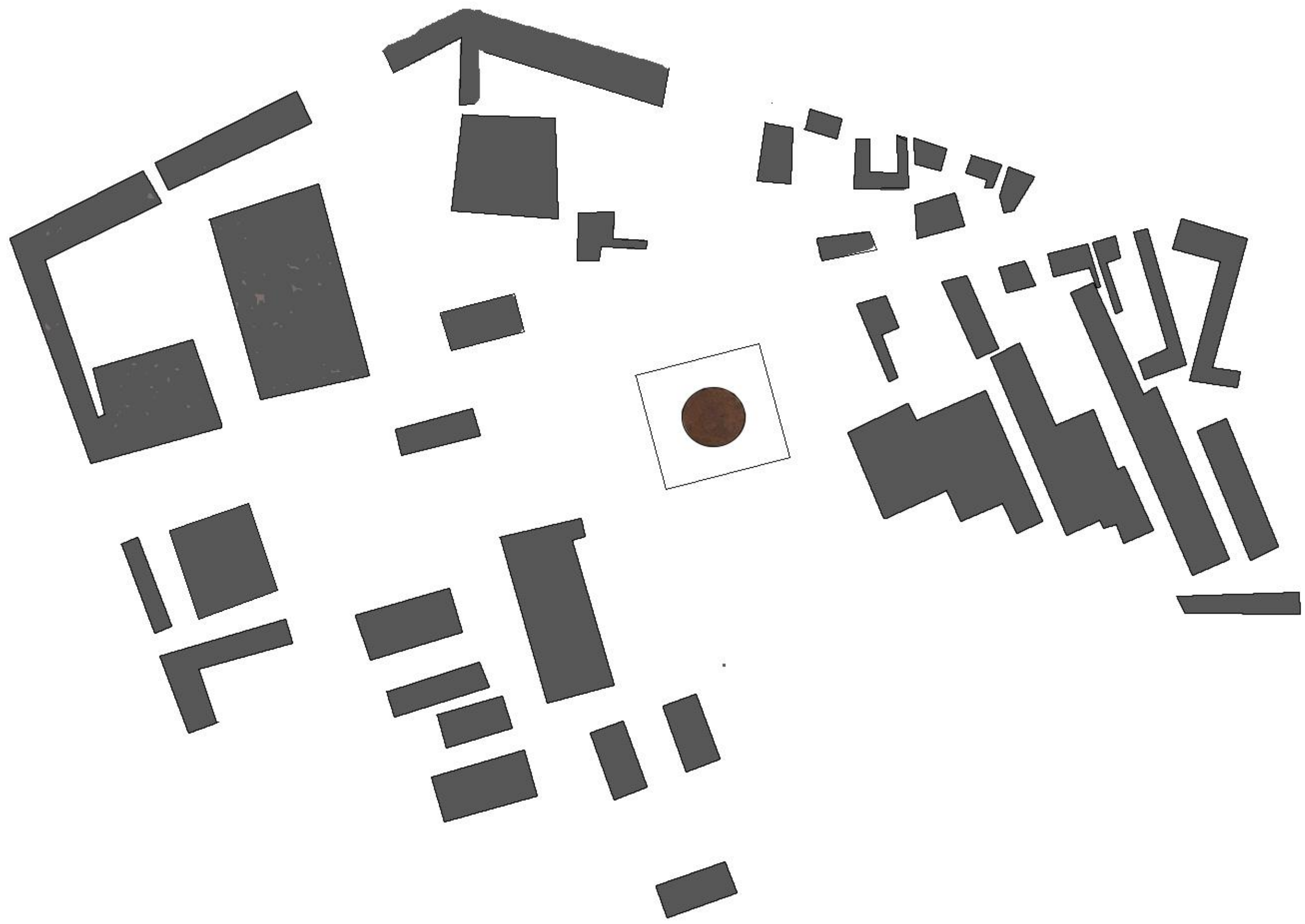
A tér alakítása a raszter felvételével szabályosságot mutat, azonban a különböző blokkok elhelyezkedése sok kérdést vetett fel melyek különböző elrendezésben mutatkoztak meg.

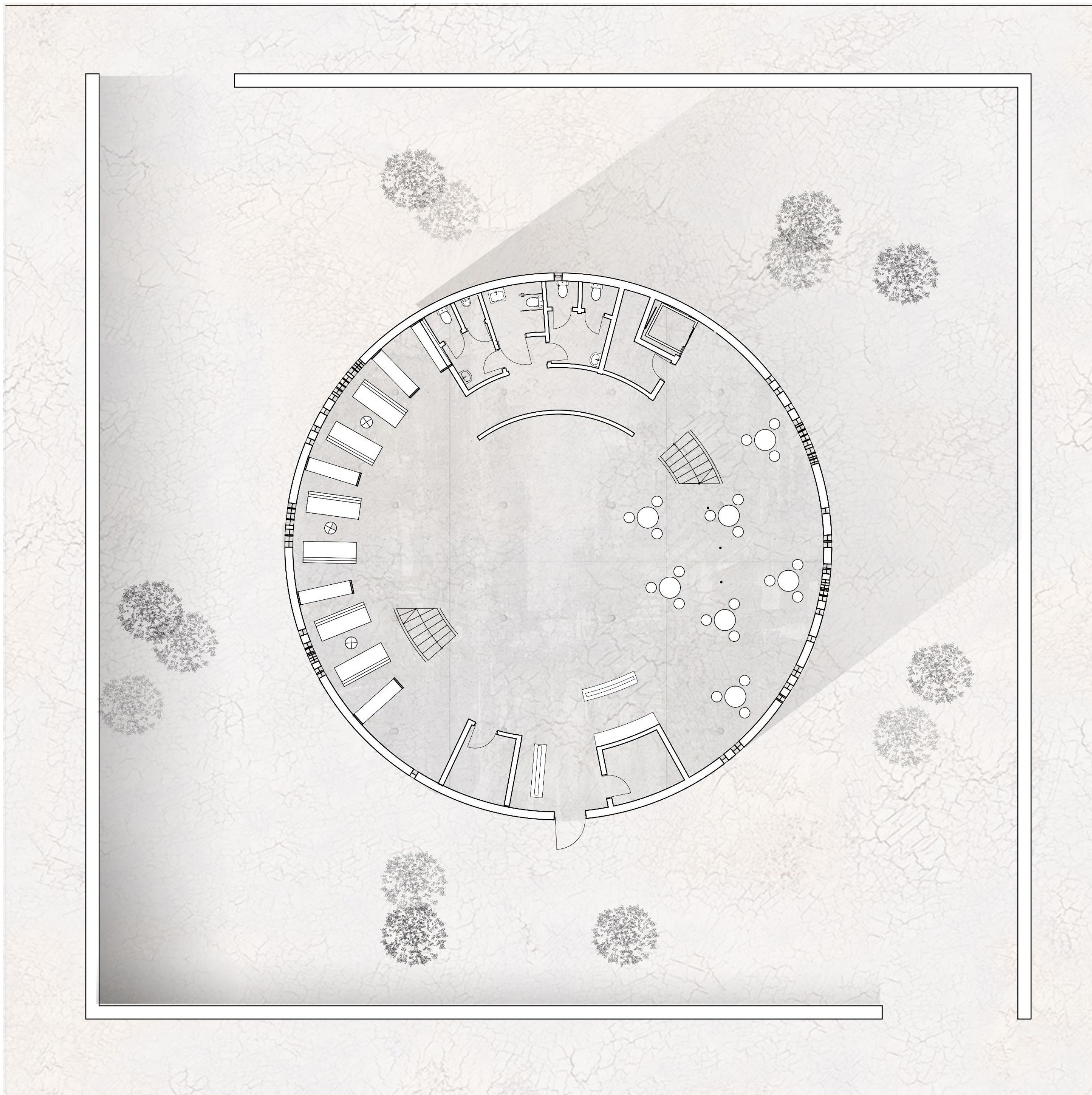
Végül a térbe belépve feltárul a földszint és mellette az egész épület belseje. A beérkezéskor látni az eligazító személyzethez tartozó recepciós fülkét, melynek szerepe, hogy az esetleg előadásra érkezőket fogadja, illetve a könyvkölcsönzés adminisztrációját lebonyolítsa. Ezután a legszembetűnőbb a középső zónában helyet kapó nagy tér, melynek bevilágítása a felső felülvilágító miatt a legmarkánsabb. Ez az auditorium jelleg szolgálhat könyvbemutatók megtartására, előadásokra, illetve akár kiállítás megtartására is. A látványt a két oldalon húzódó egykarú lépcsők keretezik, melyek acélszerkezetűek, ezáltal valamelyest átlátást biztosítanak a külső zóna, illetve a belső kör között. Az előadótér végén egy pengefal található mely lehatárolja ezt a belső kört, illetve ez mögött került kialakításra a férfi női és a mozgássérült mosdó. Jobb oldalon, a bejárat mellet helyezkedik el a kávézóhoz tartozó pult, mely rendelkezik egy raktárral, személyzeti pihenőhelyiséggel. Mellette húzódik végig az ehez tartozó leülőhely, melyek egy lounge hangulatát keltik, mivel fotelek biztosítják az ülőhelyeket.

A földszint a kiszolgáló funkcióknak ad teret, azonban a felsőbb szinteken már csak könyvespolcok helyezkednek el, melyek követik a tér raszterkiosztását és a centrum felé vannak tájolva. ezen kívül fotelek, székek is találhatóak, melyek biztosítják, hogy akár a tartályon belül is el lehessen kényelmesen helyezkedni egy könyv társaságában, és a felerősített sejtelmes, elvonulós hangulatban olvasni.

A szinteket lépcsők kötik össze, melyek a látvány terven bemutatott módon egy spirált alkotnak, ezzel erősítve a henger térformáját.

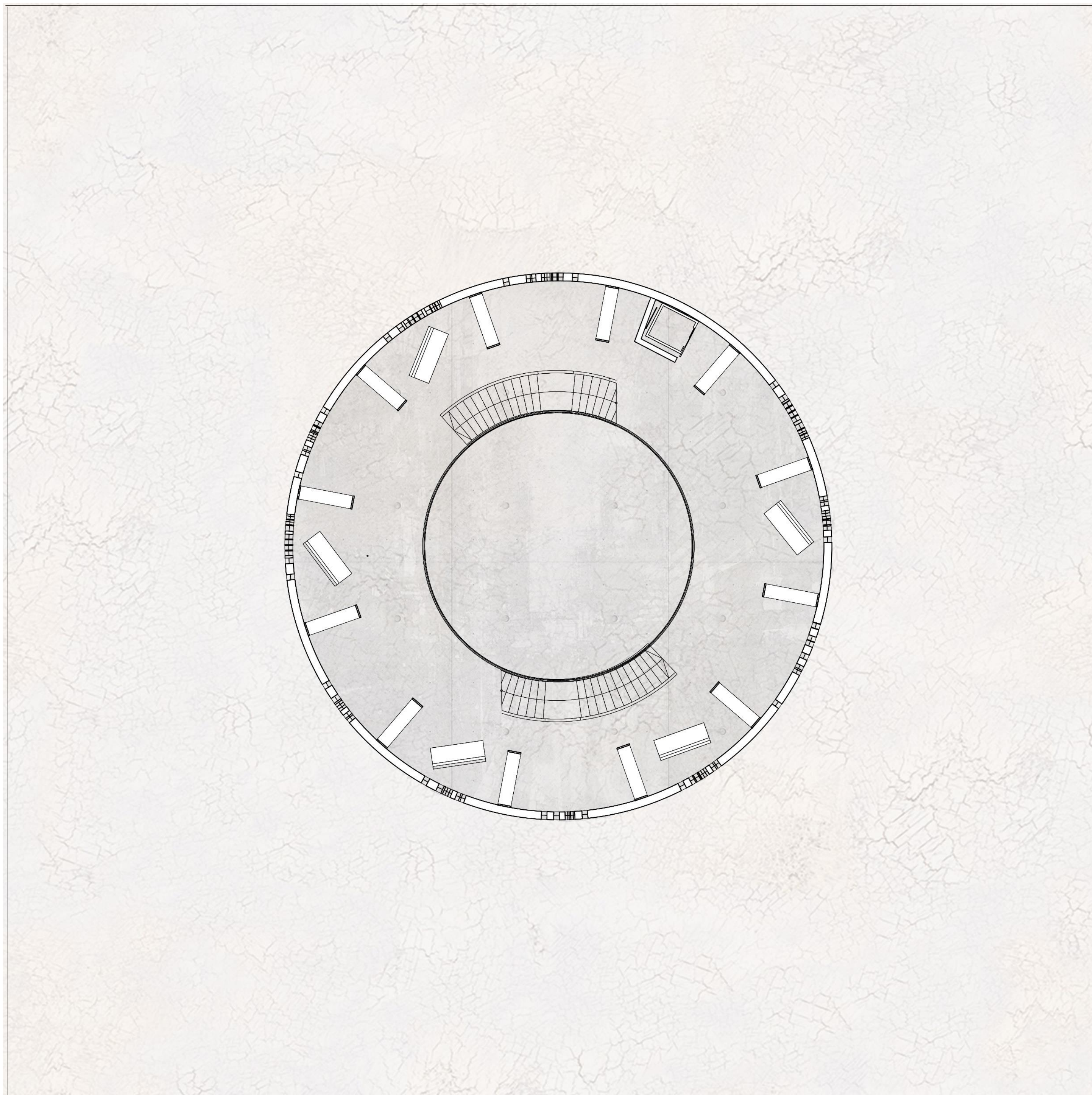






Földszinti alaprajz





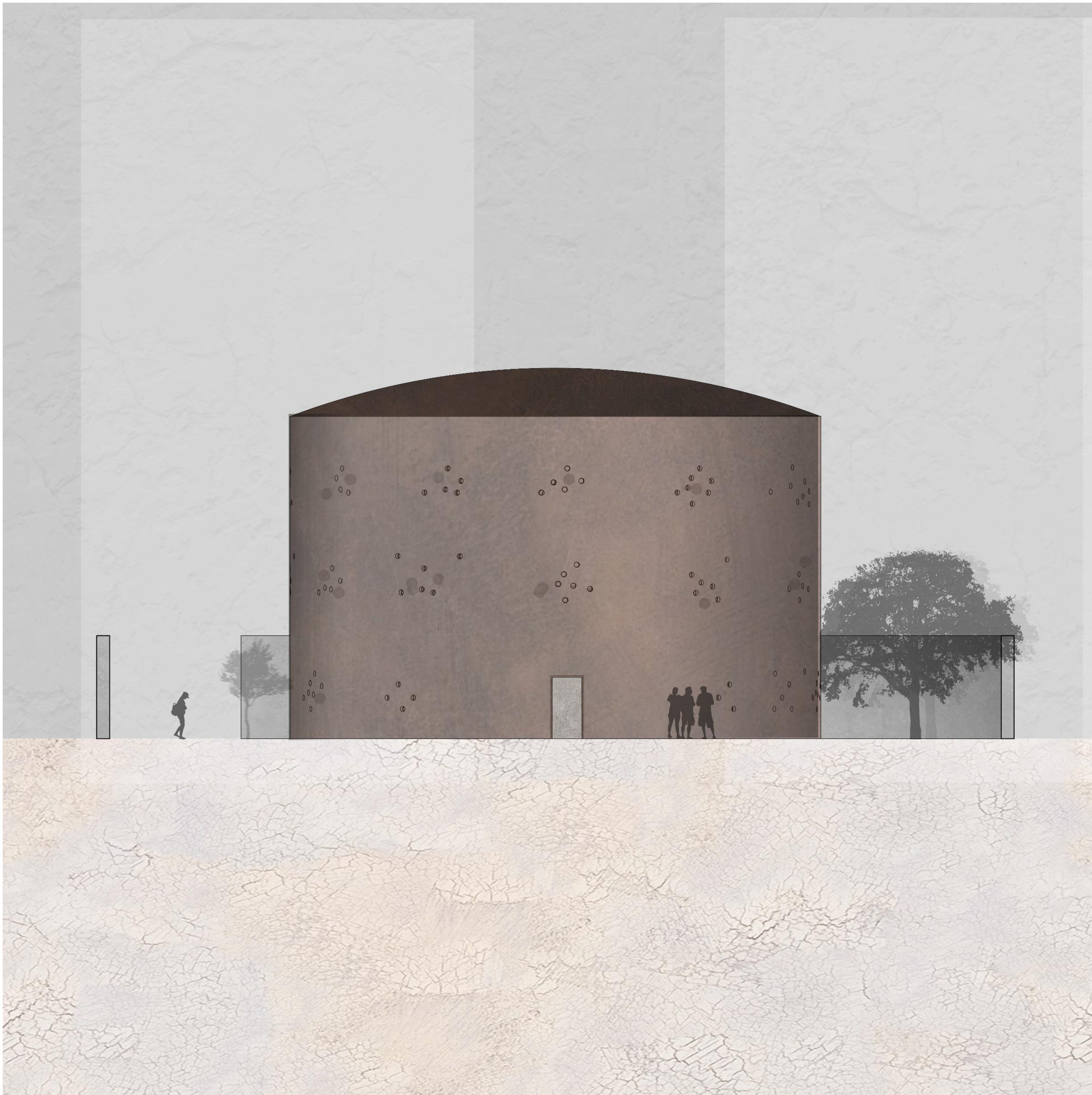
II. emeleti alaprajz



A-A metszet



B-B metszet







Látványterv



Látványterv







<https://drive.google.com/file/d/1I fiHzeZYkl-9nxg-VdlxBHnYowsDGmNn/view?usp=sharing>