

F

E

L

H

Ő

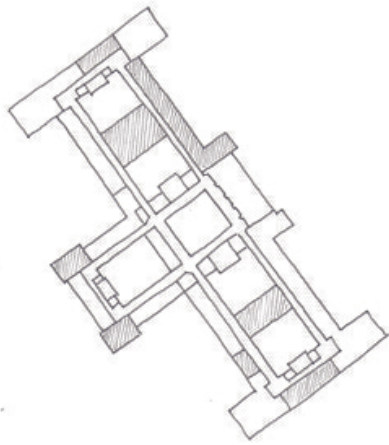


szerző:  
Damásdi Fruzsina

konzulens:  
Marosi Bálint

Építészeti oktatás. Adott egy tér, amely helyet ad ennek évtizedek óta. Egy minőségi keret, amelybe jól meg kell gondolni mit tesz a mai ember. Valamit, amivel ki tudja szolgálni a hallgatóság rendre megújuló igényeit, de csak hozzátesz, ha úgy tetszik alárendel az épületnek. Megtalál, és használ olyan tereket, amik eddig nem voltak megközelíthetők. A légtereket. Új használati formákra ad lehetőséget, amelyekhez eddig a saját kreatitásunknak megfelelően találtunk tereket az épületben.

K I E G É S Z Í T



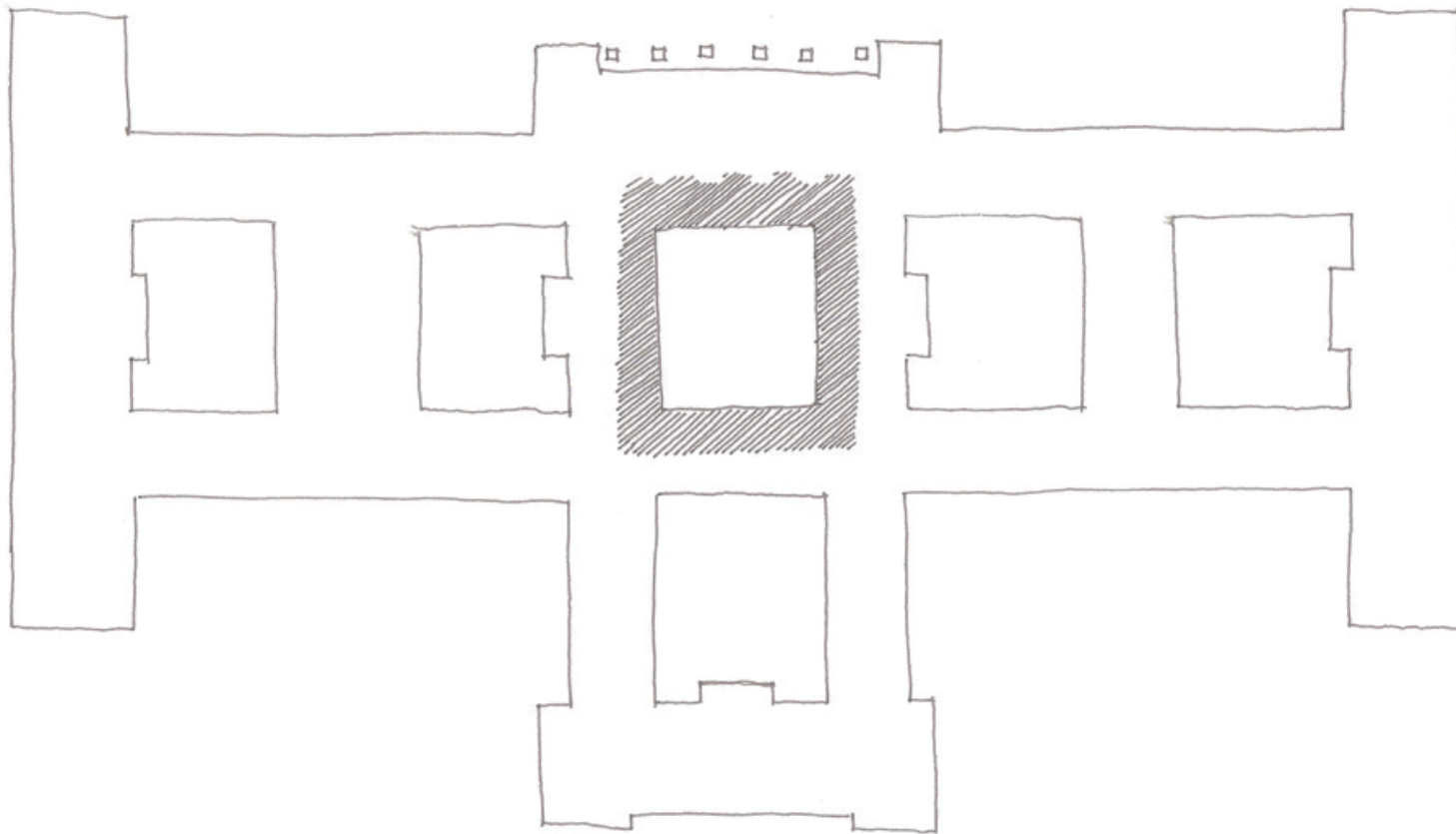
▨ formális oktatási terek

FORMÁLIS

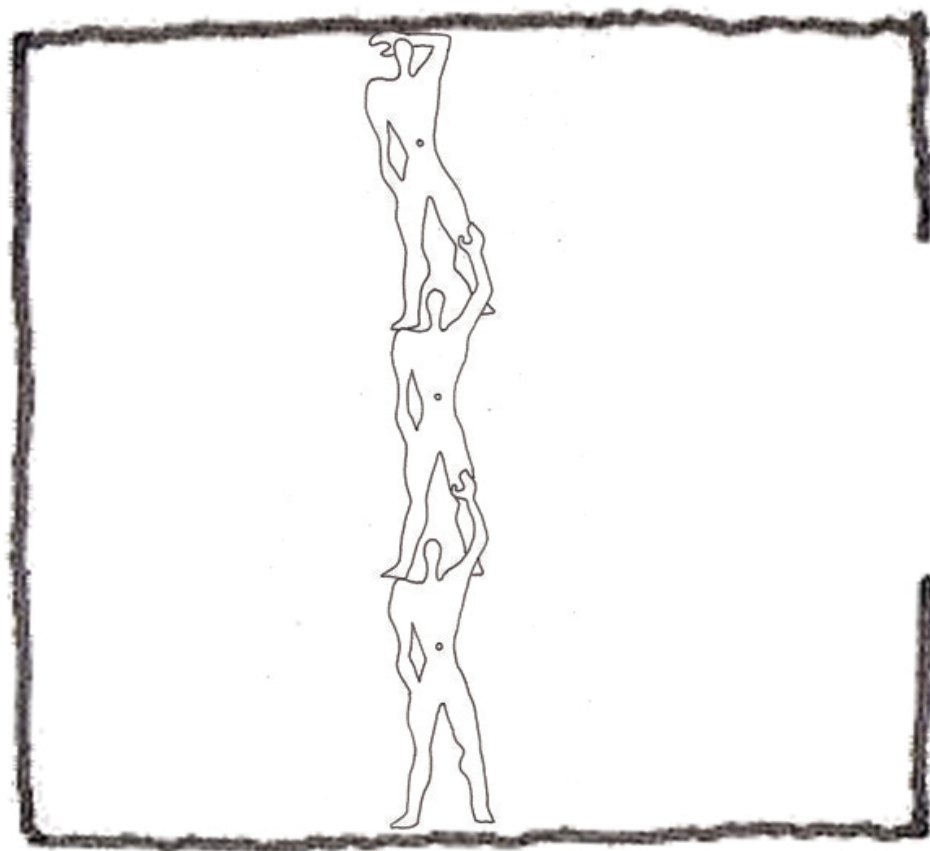
TEREK

TÚLSÚLYA

Az építészet sokkal inkább gyakorlati, közösségi cselekmény, amelynek lenyomata az oktatás tereiben nem látszódik meg.



▨ nem formális oktatás, közösségi tanulás helye

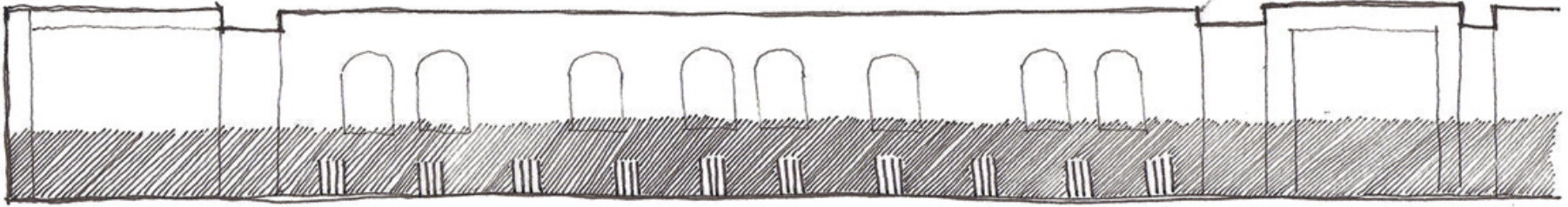


A

HASZNOSÍTOTT

EGYHARMAD

Jelenleg a teljes magasság nagyjából egyharmad részét használjuk ki, amely a lépcsőháznál még nagyobb szabad belmagasságot jelent. Ez valójában azt jelenti, hogy ha három Modulor egymás vállára áll, a legfelsőnek még akkor is be kellene hajlítania a karját. Ilyenformán használhatósági szempontból csak két részre oszthatjuk a rendelkezésre álló teret.



M

Á

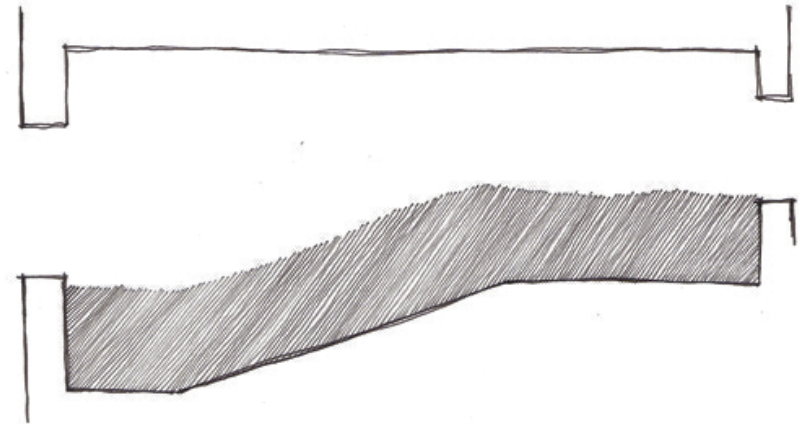
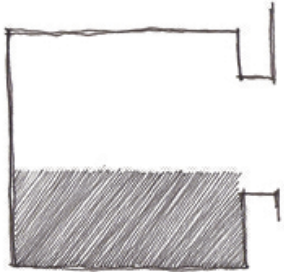
S

O

D

I

K

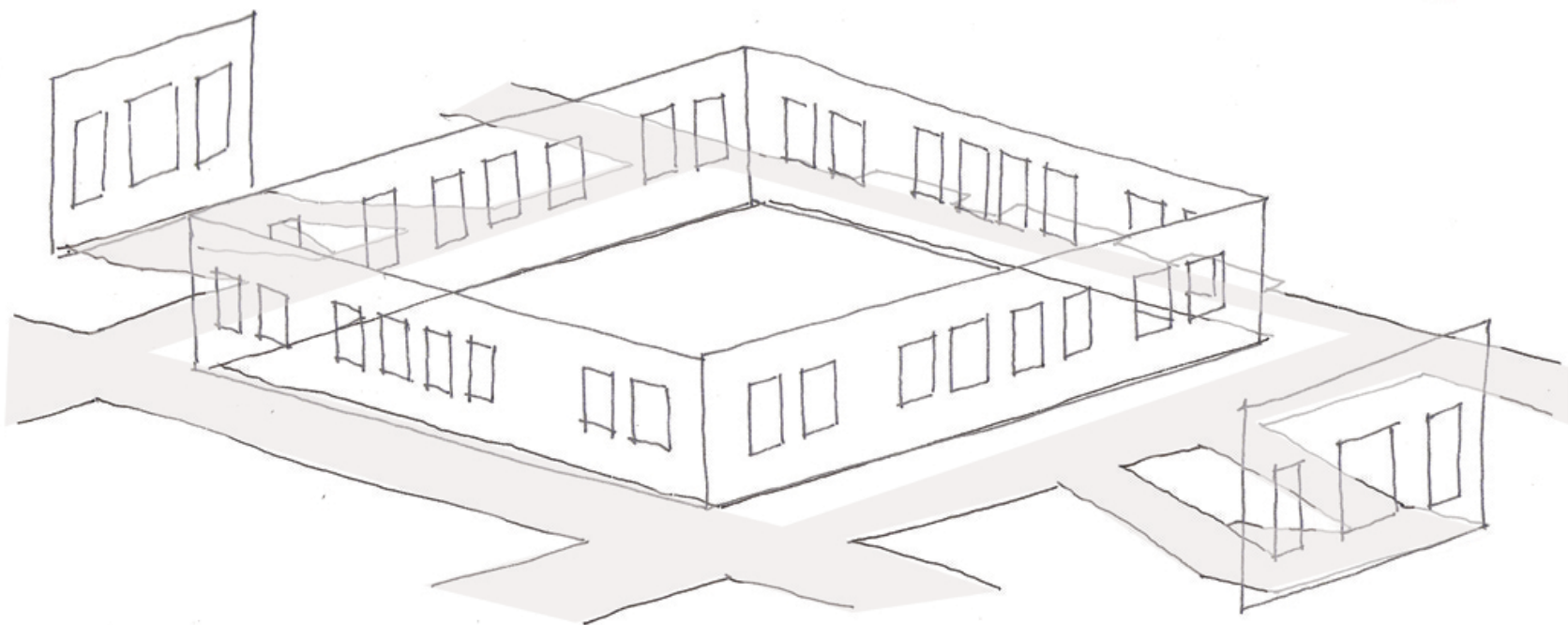




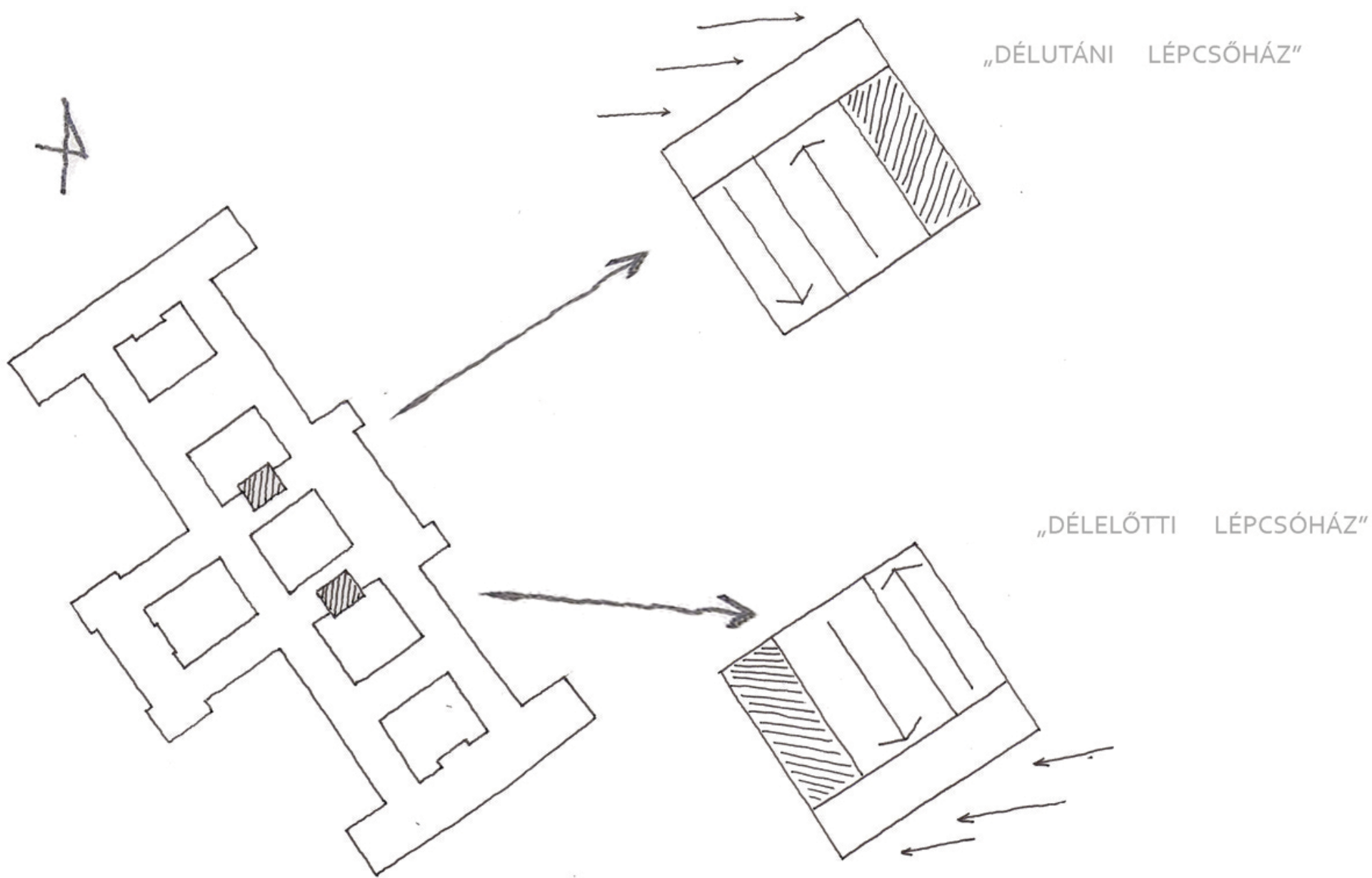
TANULÁS

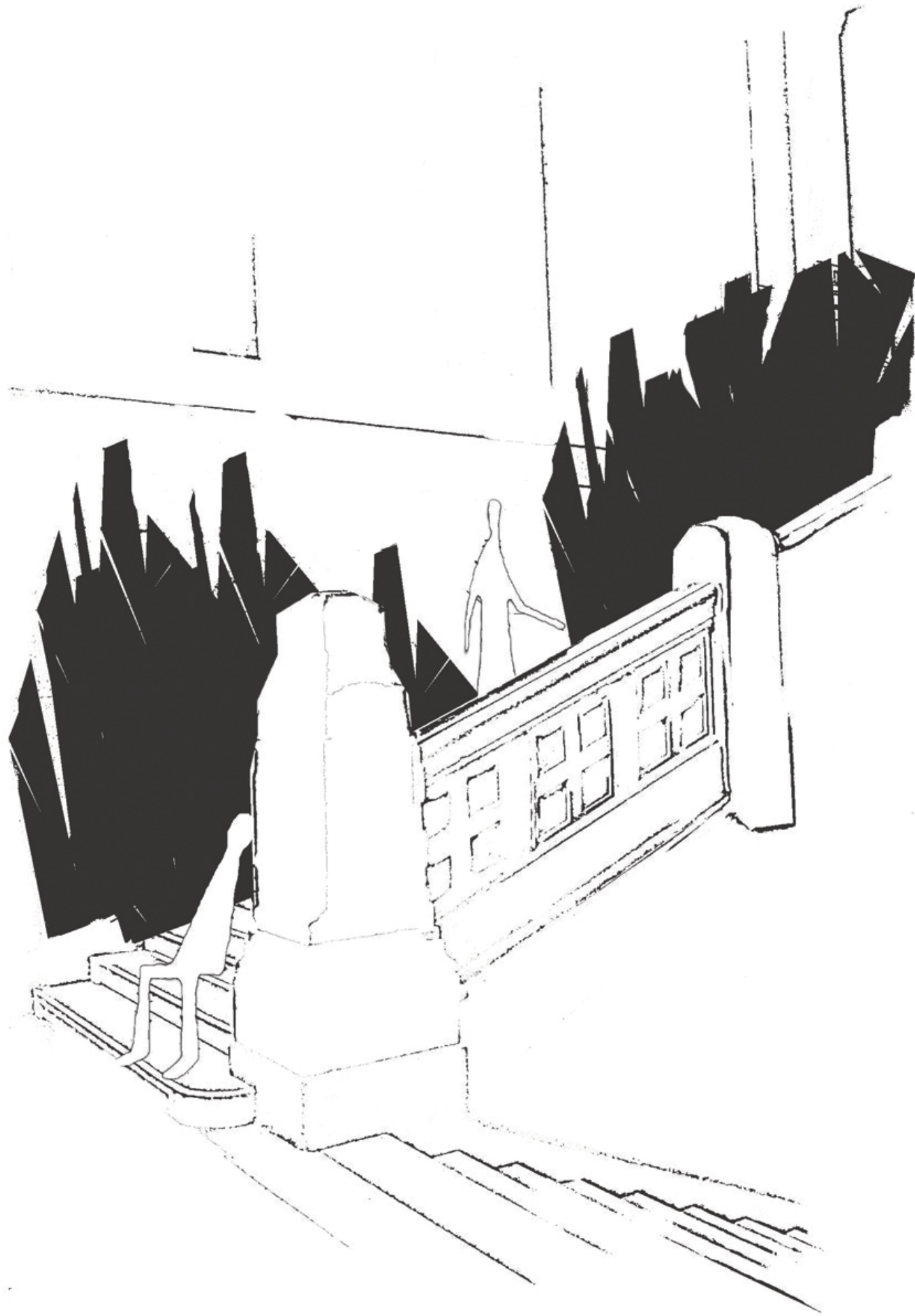
KÖZLEKEDÉS

A négy „közösségi” folyosóból három ugyanolyan jellegűen kialakított, tanulásra alkalmas .



L É P C S Ó H Á Z A K  
megvilágítás \_ egyenrangú útvonalak \_ fény felhasználása  
Z Ö L D \_ P I H E N Ő H E L Y E K \_ K I A L A K Í T Á S A





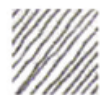


KÜLÖNBÖZŐ FOLYOSÓK – KÜLÖNBÖZŐ FUNKCIÓK

A helyzetükből adódóan , eltérő aktivitások kaphatnak helyet a folyosókon, amelyek a mostani homogén sruktúrával ellentétben megkülönböztetik őket egymástól.



H A G Y O M Á N Y O S



S P E C I Á L I S



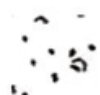
K I Á L L Í T Ó



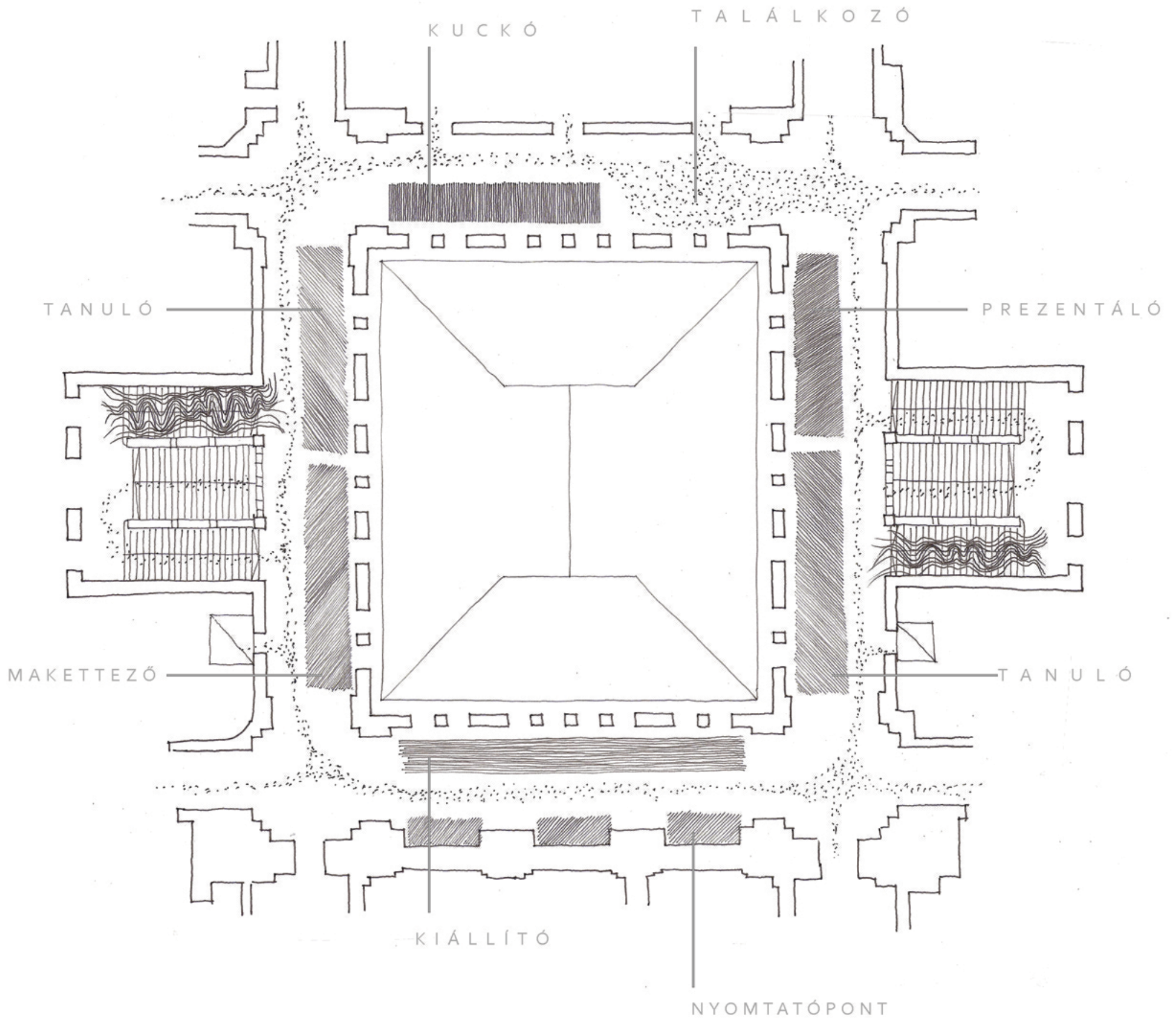
P I H E N Ő



Z Ö L D



K Ö Z L E K E D Ő



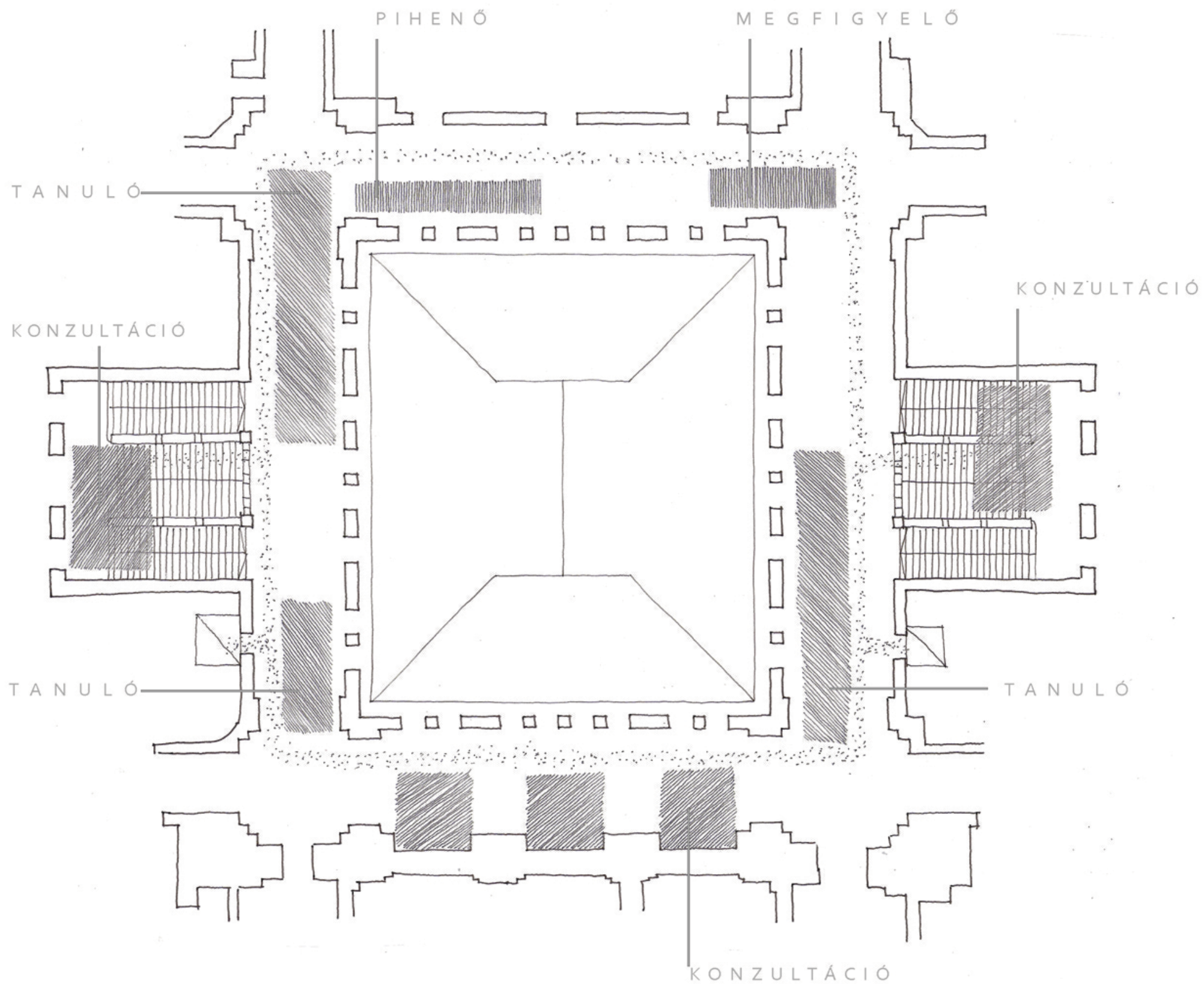
A

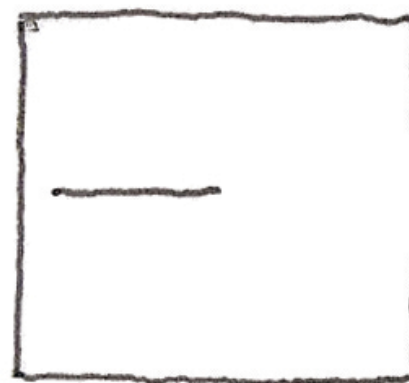
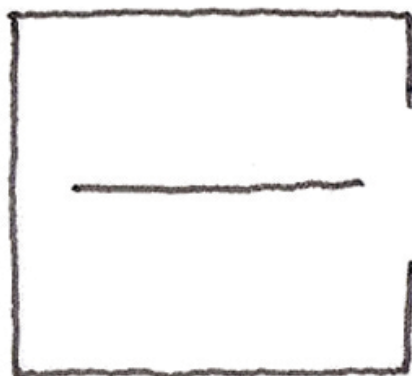
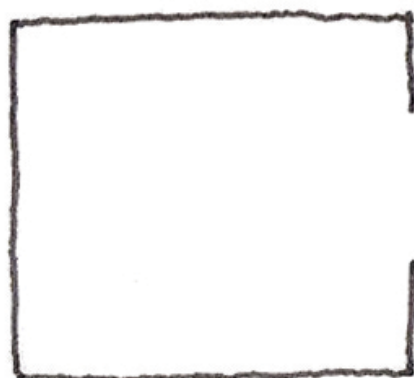
L

U

L

# F E L Ü L

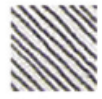




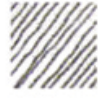
T A G O L Á S \_ L E B E G É S \_ F É N Y

A cél egy olyan objektum elhelyezése volt, amely tagolja a folyosókat függőleges, vízszintes, valamint funkcionális értelemben is. Valami, ami lebeg, minél kevesebb helyen érve hozzá a keretét jelentő épülethez. Egy körbejárható rendszer, amely nem képez gátat a fény útjában.

F E L H Ö



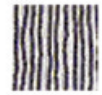
H A G Y O M Á N Y O S



S P E C I Á L I S



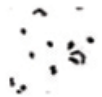
K I Á L L Í T Ó



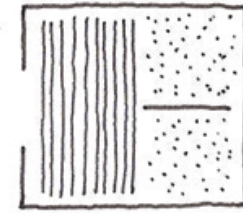
P I H E N Ő



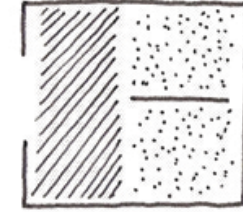
Z Ö L D



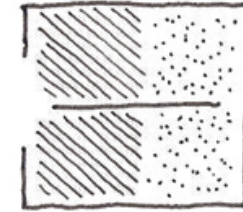
K Ö Z L E K E D Ő



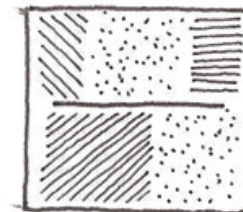
1



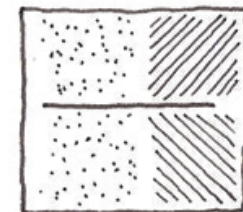
2



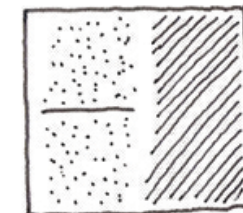
3



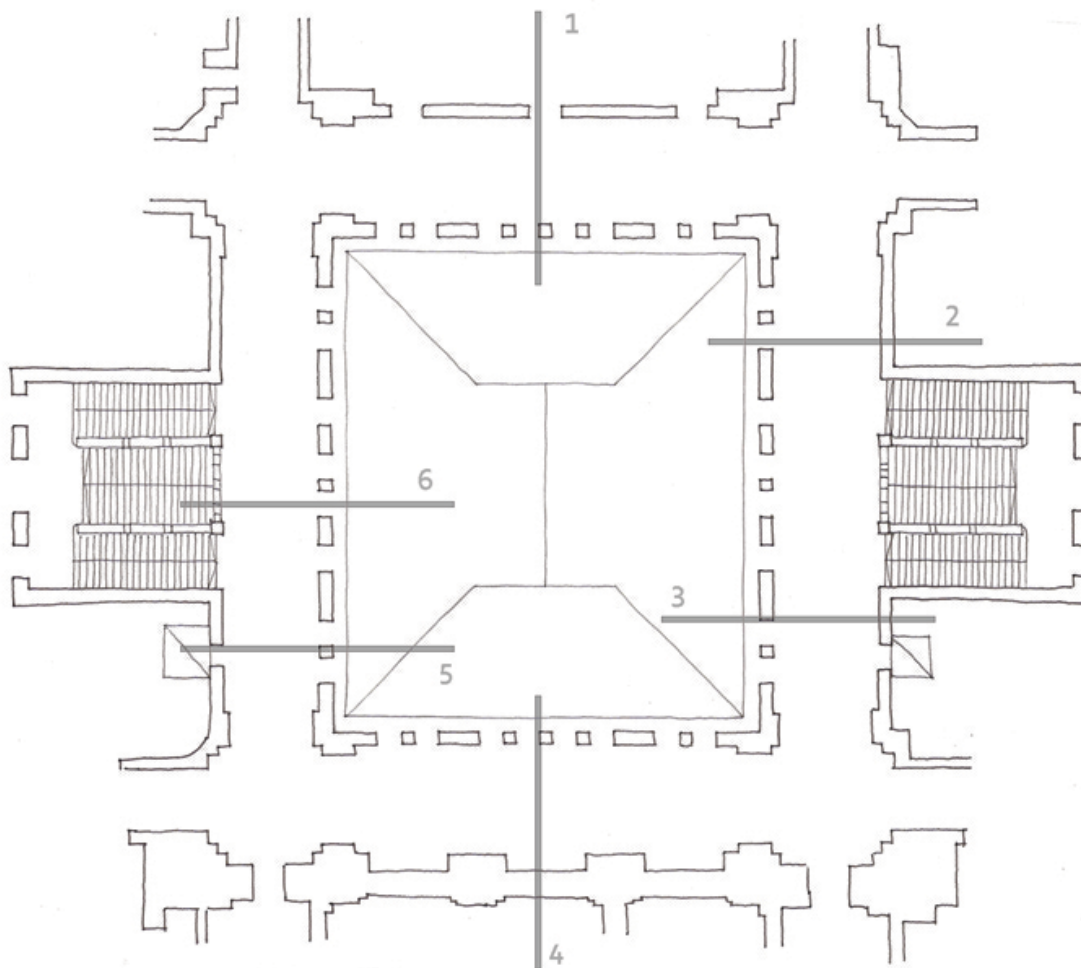
4



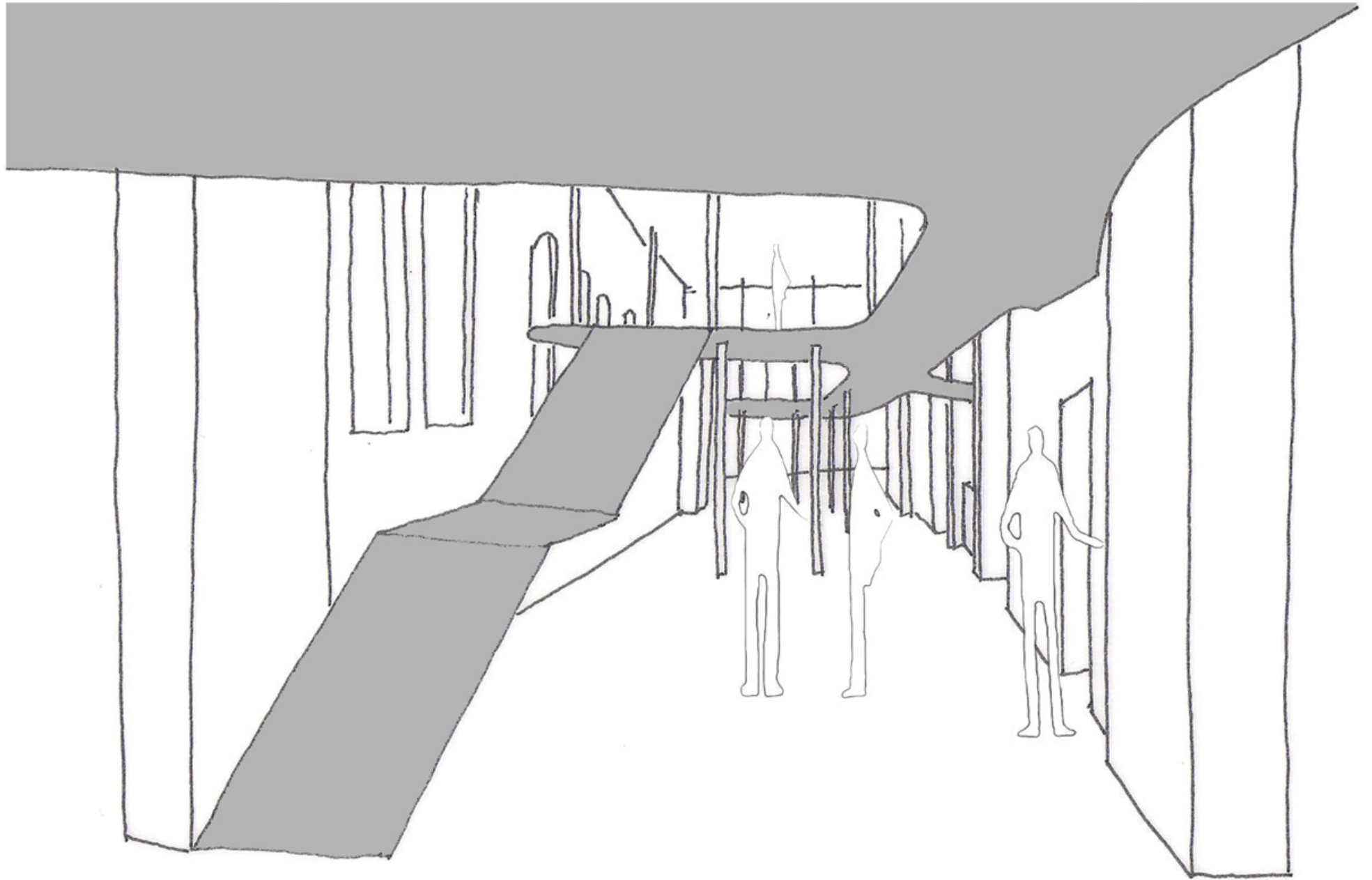
5

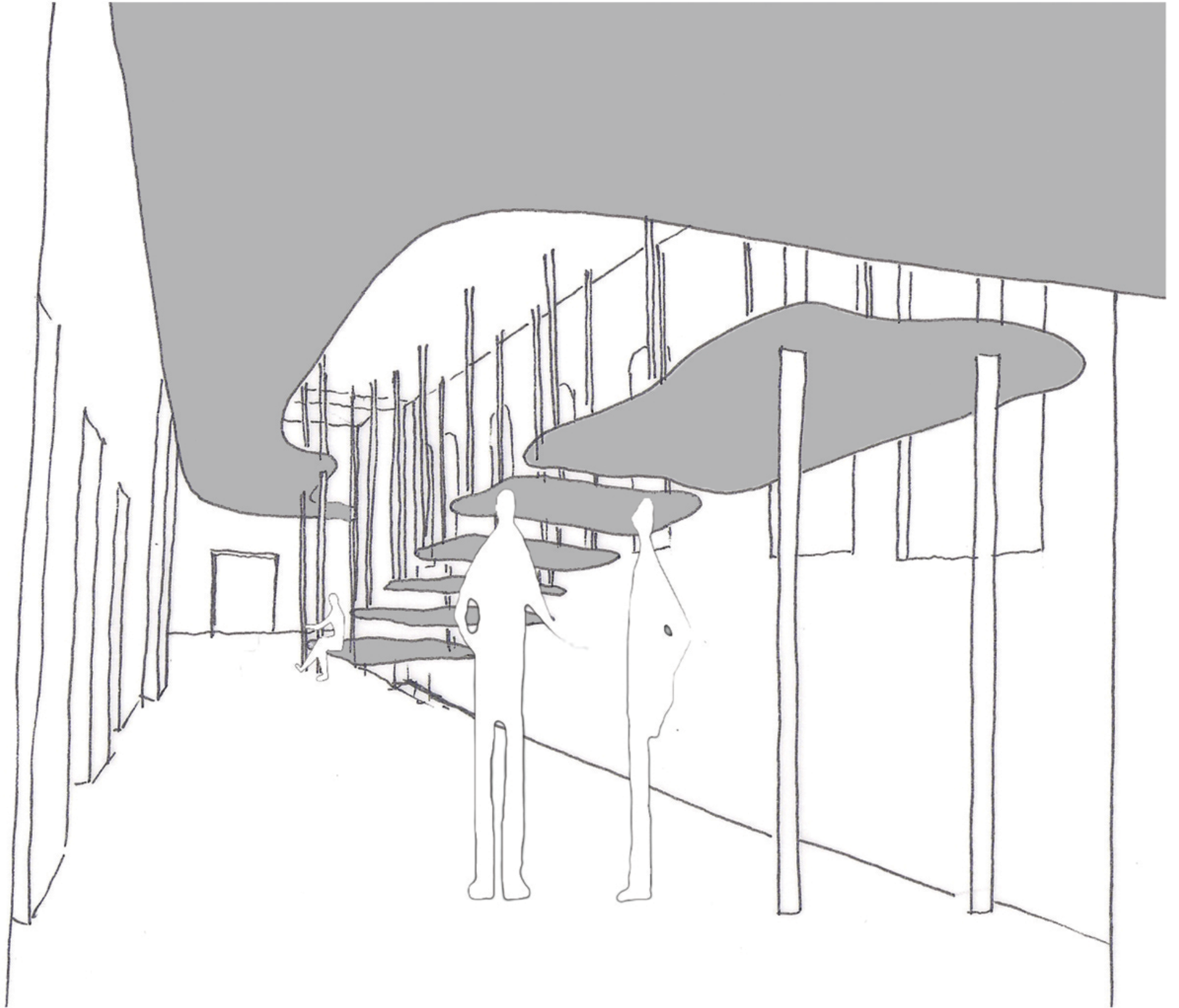


6

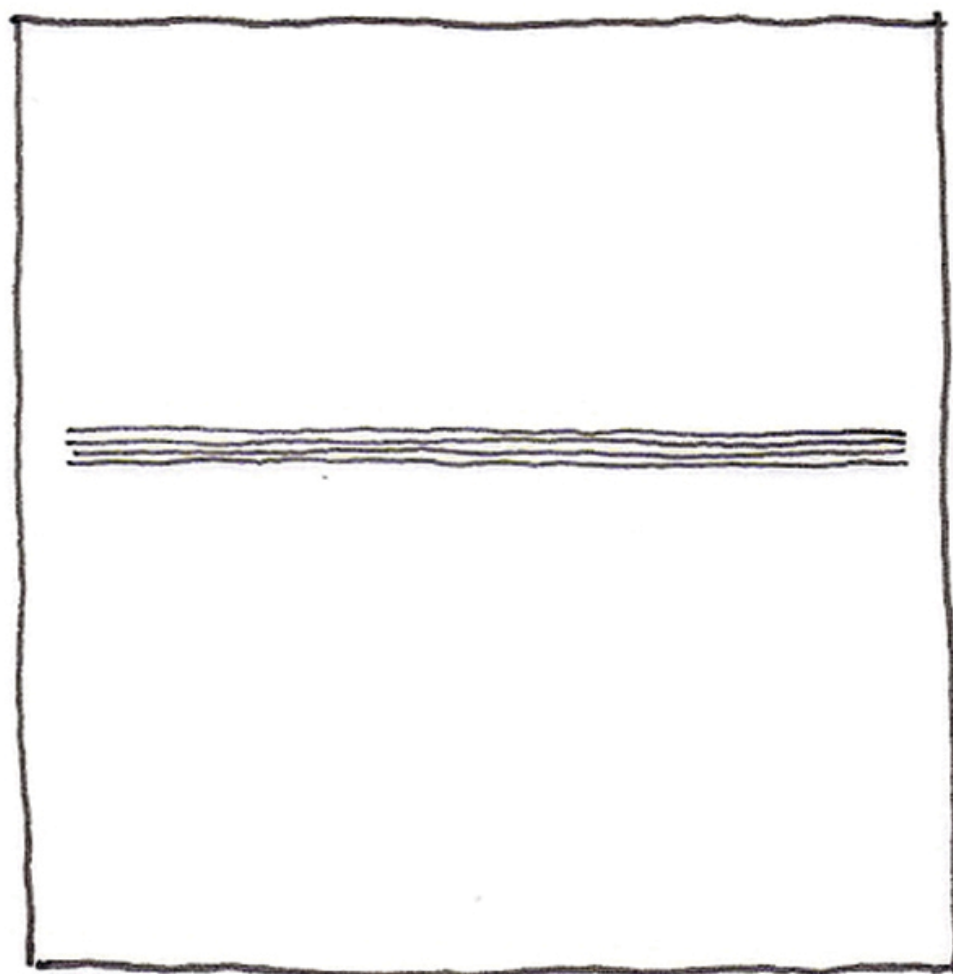










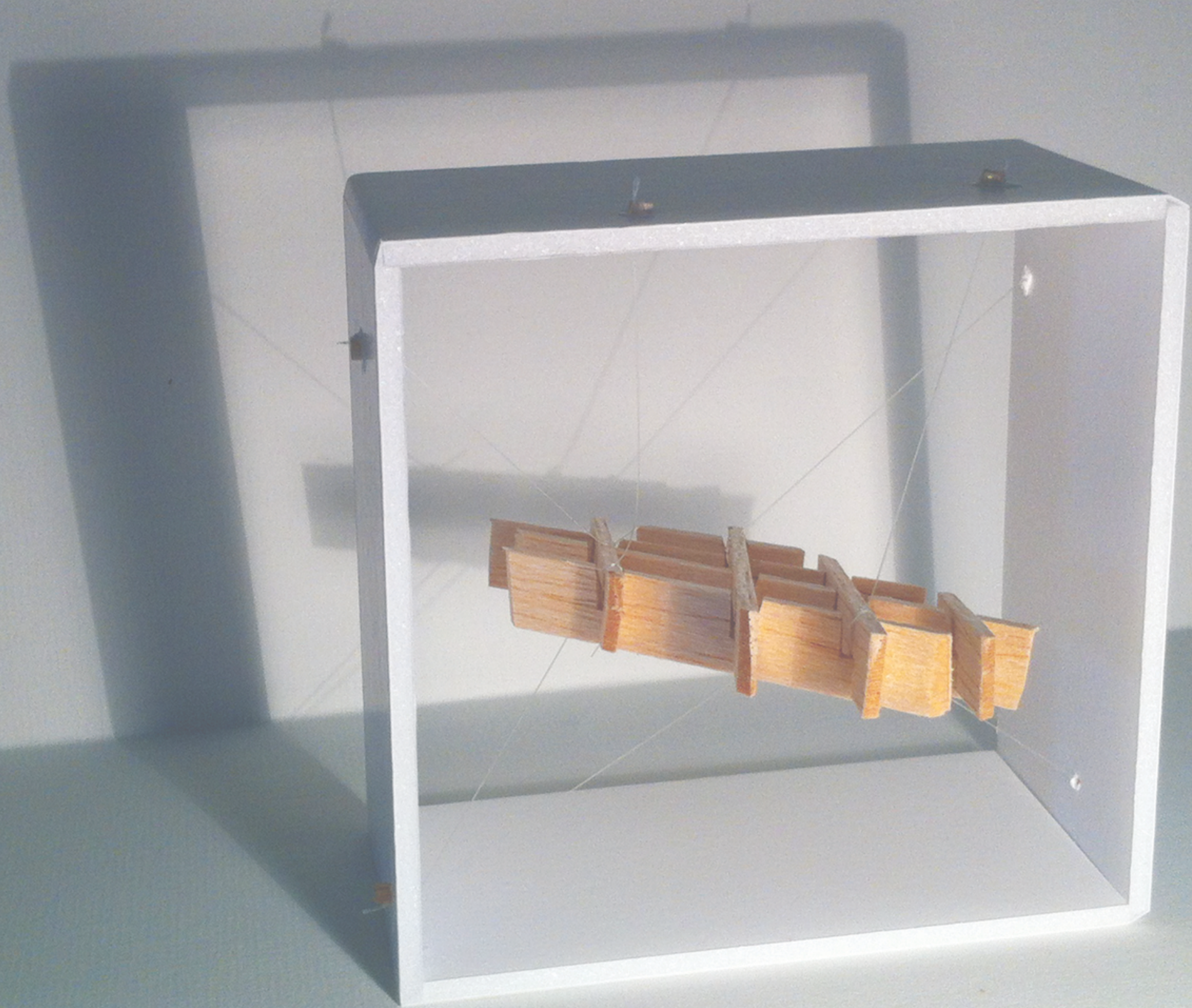


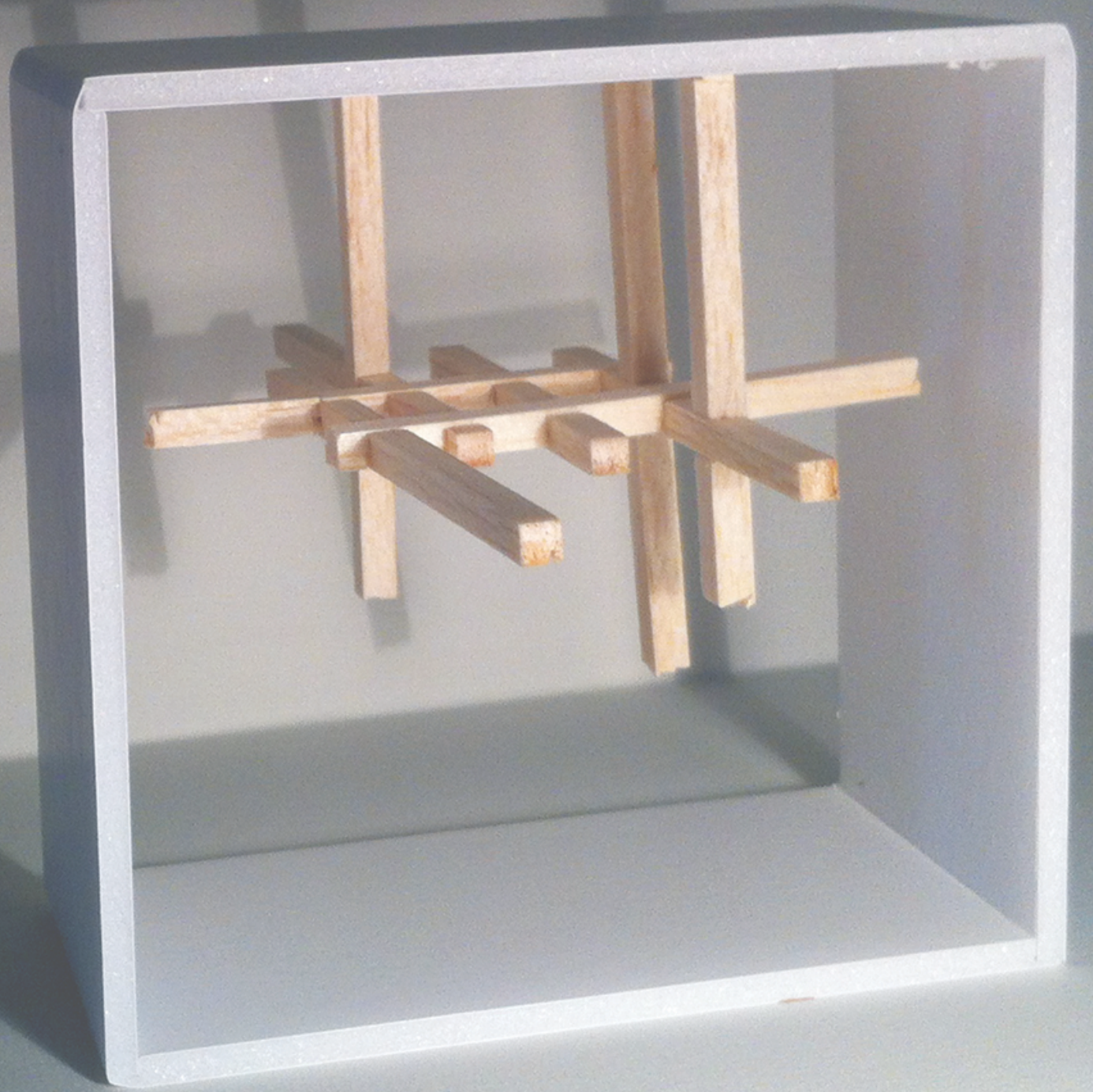
S Z E R K E Z E T

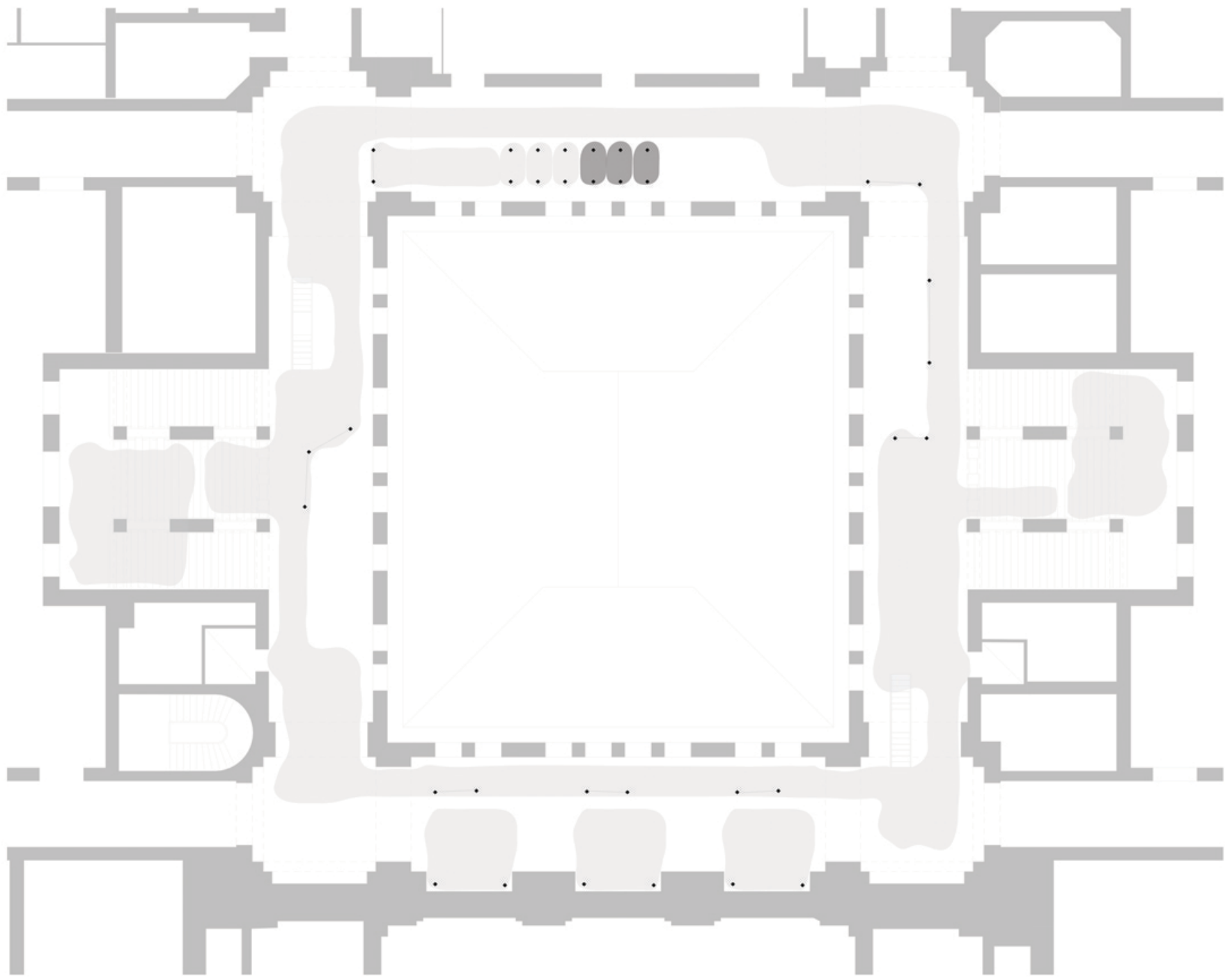
F Ü G G E S Z T E T T \_ H O M O G É N \_ L Á T S Z Ó

A választás azért esett a fa szerkezetre, mert autonóm egységként jelenik meg az épületben. Többféle kialakítási kísérlet után egy hibrid megoldást választottam, amely a három variáció kedvező elemeit ötvözi.









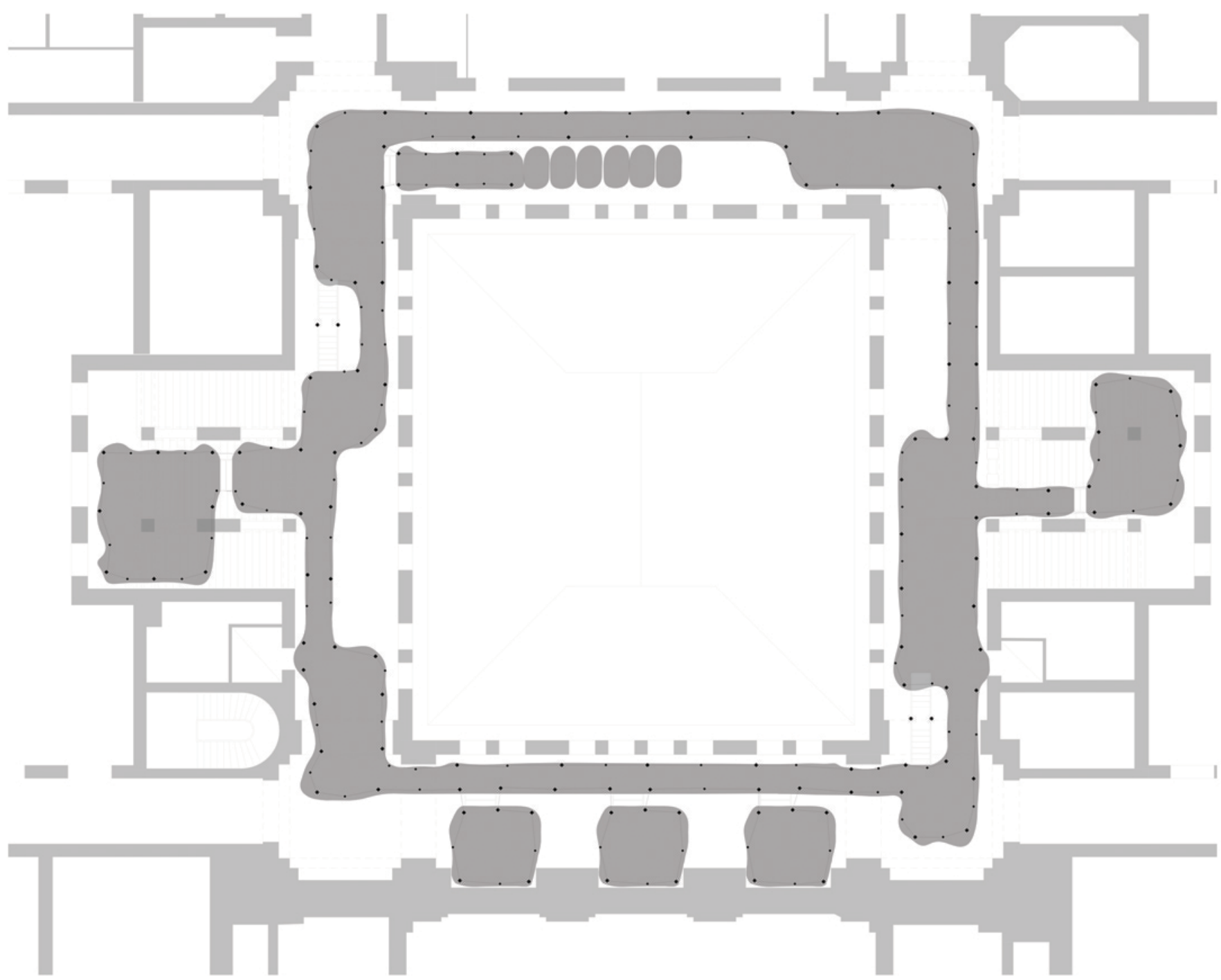
A

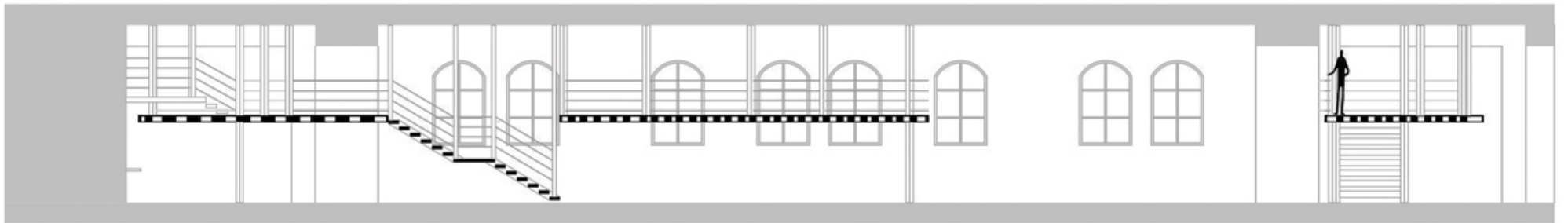
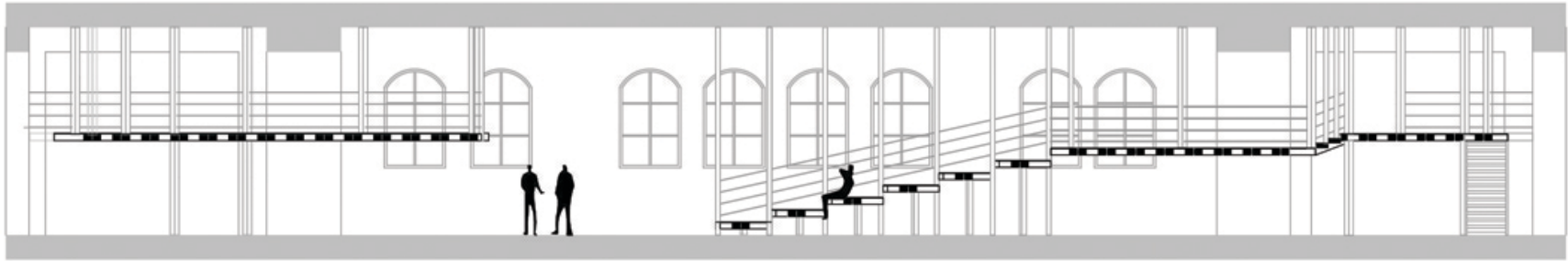
L

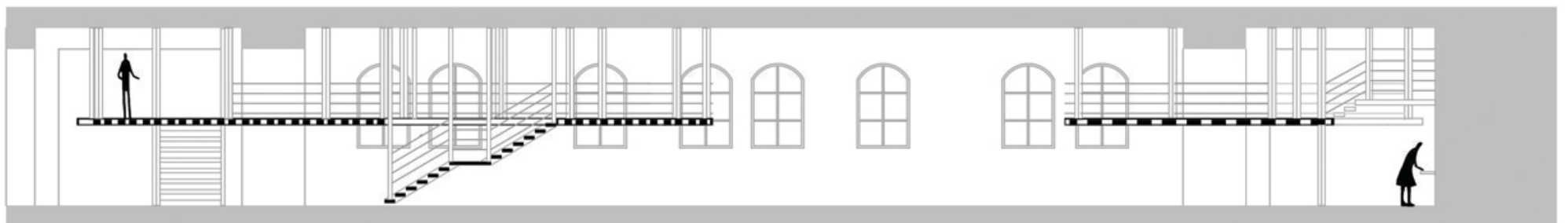
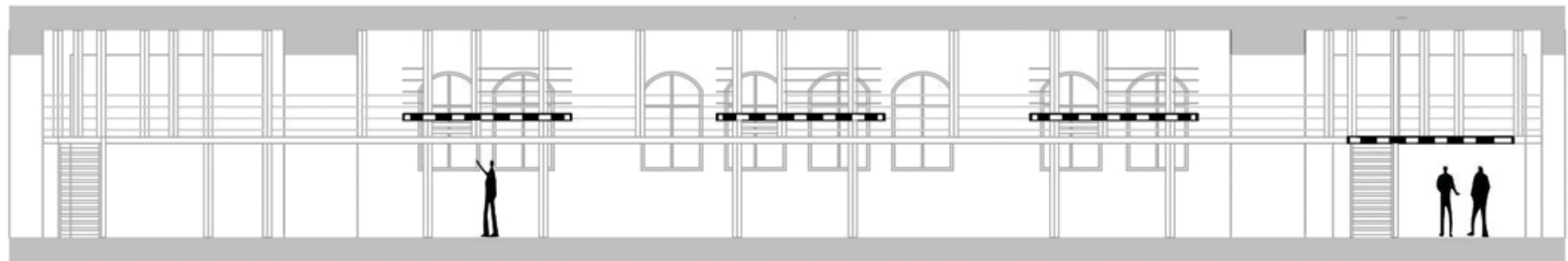
U

L

F E L Ü L





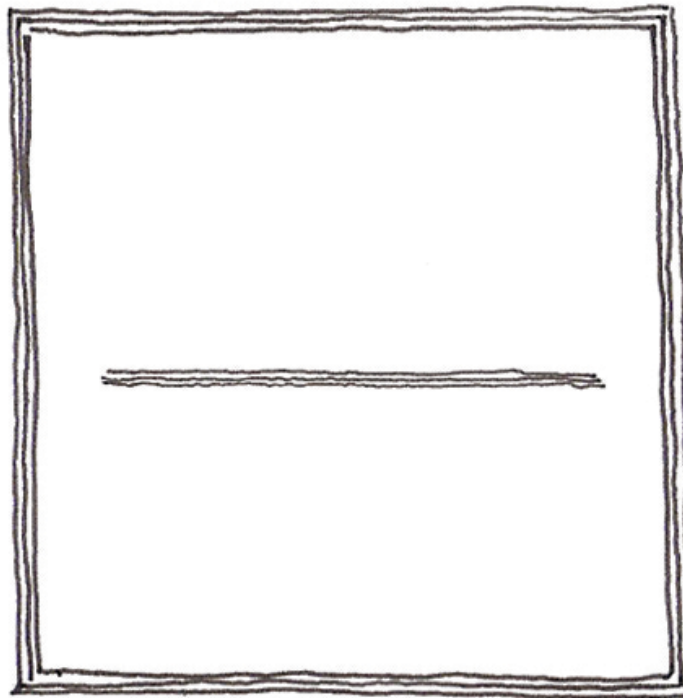








"Inspirációra van szükségünk. A közreműködést, beavatkozást örömmel fogadó környezetre, ami a szabad energiák és a képzelet igazi világa. JÁTSZÓTÉRRE."  
/Vanessa Quirke: „Froming playscapes: What Schools Can Learn from Playgrounds”  
07 Mar 2012, ArchDaily/



források:

Níri Kristóf: Virtuális pedagógia\_A XI. század tanulás környezete,  
Oktatókutató és Fejlesztő honlapja,  
<http://ofi.hu/tudastar/iskola-informatika/nyiri-kristof-virtualis>

Henning Larsen Architects: Learning Spaces,  
[http://issuu.com/henninglarsenarchitects/docs/learning\\_spaces](http://issuu.com/henninglarsenarchitects/docs/learning_spaces)