



**„ÁTMENET”
VERŐCEI RAVATALOZÓ**

Horváth Árnika / Kovács Aliz Zsuzsanna / Nagy Eszter

Konzulens: Balázs Mihály DLA

Tartalomjegyzék:

Bevezetés.....	2
Helytörténeti elemzés.....	2
Koncepció.....	6
Barlang.....	7
Fény.....	10
Összegzés.....	14
Terv.....	15
Forrásmegjelölés.....	16

BEVEZETÉS

Az élet-halál témája olyan egyetemes kérdéseket vet fel, amelyekre pontos választ adni nem lehet, de arra lehetséges alternatívákat keresnek minden kor emberei. Az elmúlás az élet természetes velejárója, viszont az emberek számára ez többnyire megfoghatatlan. Világszerte más és más módon próbálják meg az emberek feldolgozni a halál mibenlétét. A halottkultusz a vallások elterjedésével erősödött és régóta építészeti kihívásokat jelent. Minket is foglalkoztat ez a kérdés, ezért esett a választásunk a verőcei ravatalozóra a tanulmányunk témájaként. Olyan építészeti kihívást kerestünk, amely koncepciójában a szellemi háttér, a kultúra, a szimbólumok központi szerepet játszanak.

Egy temetésen a ravatalozó épülete kitüntetett figyelmet kap, mert a búcsú alkalmával lelassul a hétköznapi életünk, elcsendesülünk és alkalmunk nyílik magunkba nézni. Ebben az élethelyzetben a kezünkben lévő építészeti eszközökkel a tiszteletadás mellett a megbékélés folyamatát szeretnénk megkönnyíteni.

HELYTÖRTÉNETI ELEMZÉS

VERŐCE TÖRTÉNETE

Verőce egy a Dunakanyarban fellelhető nagymúltú községek közül, a "Dunakanyar kapuja"-ként is emlegetik, valamint a Börzsöny egyik legősibb településeként tartják számon. Verőce nevét kétféleképpen magyarázzák: az egyik változat szerint kaput jelent, míg a másik szerint a Dunába torkolló Verőce-patakról kapta az elnevezést, melynek mai megfelelője a Nagy-völgy patak. Régészeti leletek azt bizonyítják, hogy a település már az őskortól lakott volt, valamint a kelta és a római kultúra is itt hagyta nyomait. Ehhez kapcsolódóan, valamint a keresztény hitvallás alapján nyúltunk vissza a barlanghoz, mint ősi szimbólumhoz, mely az egyszerű védettséget és térelhatárolást foglalja magába.

VERŐCE KULTÚRÁJA

A XIX. század elején megépült a vasút, amely lehetőséget adott a környék kis falvainak is a gazdaságba való bekapcsolódására. Verőce lakossága kis számú, a 2011-es népszámlálás szerint 3 663 fő. Következésképpen a temetések száma kevesebb és sokszor kisebb létszámú, mint a nagyobb városokban. A helyiek fontosnak tartják, hogy település területét külső beavatkozás nélkül, saját maguknak teremtsék meg, mind az építészettel, mind a használati tárgyakkal. Ennek bizonyítékai a több házon is megjelenő fakapuk, melyek a községben élő mesterember munkái. Verőce lakosai közé tartozik több híres történelmi személyiség, író és költő is. Kiemelendő közülük Gorka Géza keramikusművész munkássága, akinek régi otthona

és egyben cserépüzeme a temetőtől nem messze lelhető fel és ma múzeumként szolgál a látogatók számára.

Többször itt töltötte a nyarat Györgyi Dénes, építész családjával, a Györgyi-Giergl művészcsaláddal, aki az Iparművészeti Főiskola rektora volt 1943-ban és olyan alkotásokat hagyott hátra, mint például a Déri Múzeum Debrecenben vagy az ELMŰ Attila úti épülete Budapesten.

HELYSZÍN

A temető a szokásostól eltérően nem a település peremén, hanem éppen a magjában kapott helyet, így könnyen elérhető bárki számára. Valamint a vasútvonalhoz, a vasútállomáshoz is közel helyezkedik el. A tervezés pontos helyszíne a temetőkön belül található katolikus ravatalozó.



A ravatalozó épülete kedvező helyet foglal el a temetőkön belül. Két irányból közelíthető meg: a Hunyadi János utca felől és a Temető utca felől. A temetőkben egy református ravatalozó is helyet kapott, ami a távolság és a növényzet segítségével elkülönül a katolikus ravatalozótól. A telek Temető utca felőli része magasabban helyezkedik el, mint a ravatalozóé. Az épület nyugati oldalát sírok határolják, keleti oldalát egy öreg akácfa, növények és egy szeméttlerakóhely. Északi homlokzata a bejárat, déli oldalán fák és növényzet, valamint szinte közvetlenül. Szintén a déli oldalon található a vasúti töltés is, mely kedvezőtlen, hiszen a temetések alatti közlekedés zavarja a szertartást.

RAVATALOZÓ, MINT ÉPÜLETTÍPUS

A XX. század közepére Magyarországon alapjaiban változtak meg a temetési szokások. Az elhunytat már nem az otthonában ravatalozták fel, hanem egy erre a célra szolgáló épületben. A ravatalozó nem tekint vissza hosszú múltra, mindössze alig százéves épülettípus. Létrejöttének hátterében a társadalom átalakulása és a modern idők irányába való fejlődés áll. Először a városokban, majd később felismerve az erre való igényt, kisebb falvakban is megjelent a ravatalozó. A falusi ravatalozó a helyiek alkotómunkájának eredménye, a végső minőségük csak az ő tudásuktól és lehetőségeiktől függ. Ezek az épületek viszont sok esetben nem a legmegfelelőbbek egy temetési szertartás színhelyének, így ezeket idővel átalakították vagy egy teljesen új épületet emeltek a helyükre. Mivel ez egy rövid múltra visszatekintő épülettípus, nagy szabadságot enged meg a kialakításban. A legtöbb ma készülő ravatalozó-terv éppen emiatt egyben títusteremtő is próbál lenni. A jelenlegi ravatalozó megaron-típusú (négyzetes teremépület, főhomlokzatán kapuval), mint a legtöbb, ami ebben az időben épült. Tömegét tekintve az épület inkább egy kápolnához hasonlít, mint a saját funkcióját betöltő épülethez. A belső tere szűkös, ajtaja kicsi, csak kevesen tudnak bent tartózkodni a szertartás alatt és a kint állóknak nem biztosít fedett teret. Az épület kicsi, egy térből álló, nem tartalmaz előkészítő helyiséget, nincs rá szükség, mivel az elhunytat egy külön épületből hozzák előkészítve. Két oldalán kis méretű ablakok adják a bevilágítást, a főhomlokzaton pedig egy tornyot láthatunk.



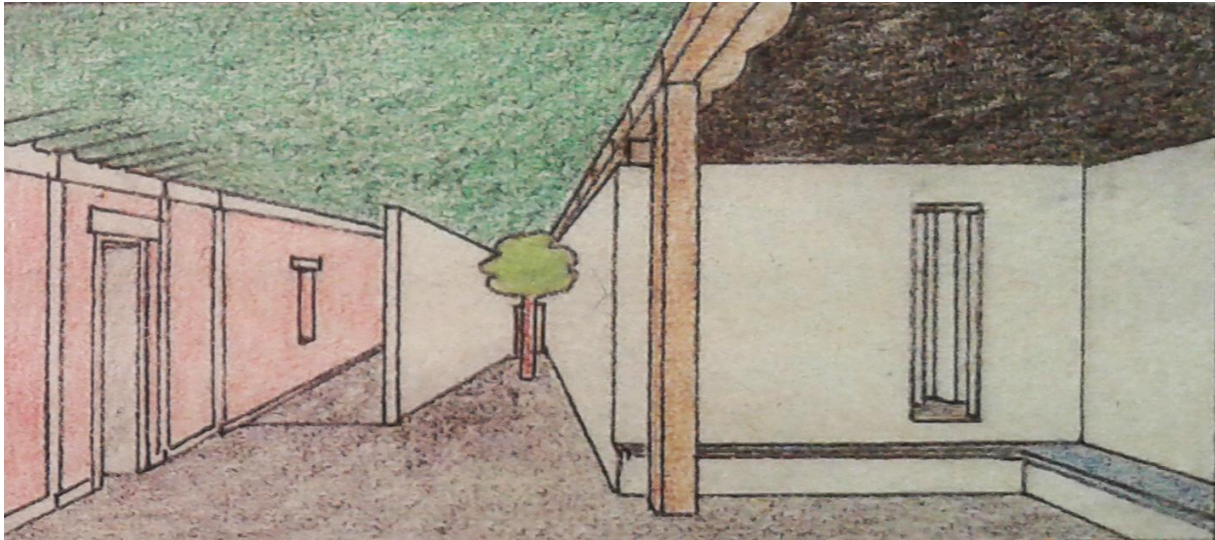
Katolikus ravatalozó Verőcén

ÚJ RAVATALOZÓ

Az új ravatalozó megtervezésekor fontosnak tartjuk, hogy az épület ne legyen teljesen idegen a falusi környezettől, emellett viszont újítani is szeretnénk, erősítve, hogy a település is a haladás felé tendáljon. Fontos szempont továbbá a helyazonosság, hogy a jelenlegi épület ne tűnjön el nyomtalanul, így ennek az alaprajzával megegyező és az ezt tovább gondoló alaprajzzal szeretnénk megoldani a tervünket. A ravatalozók zárt része hagyományosan a kiszolgáló funkciókat rejt, sőt, sok esetben kizárólag azokat foglalja magában, míg a szertartás az átmeneti, fedett-nyitott térben folyik. A jelenlegi ravatalozó, mint már említettük, nem tartalmaz előkészítő helyiséget, így ugyanazokból az okokból kifolyólag mi se tartjuk szükségesnek ezt a funkciót az épületbe helyezni.

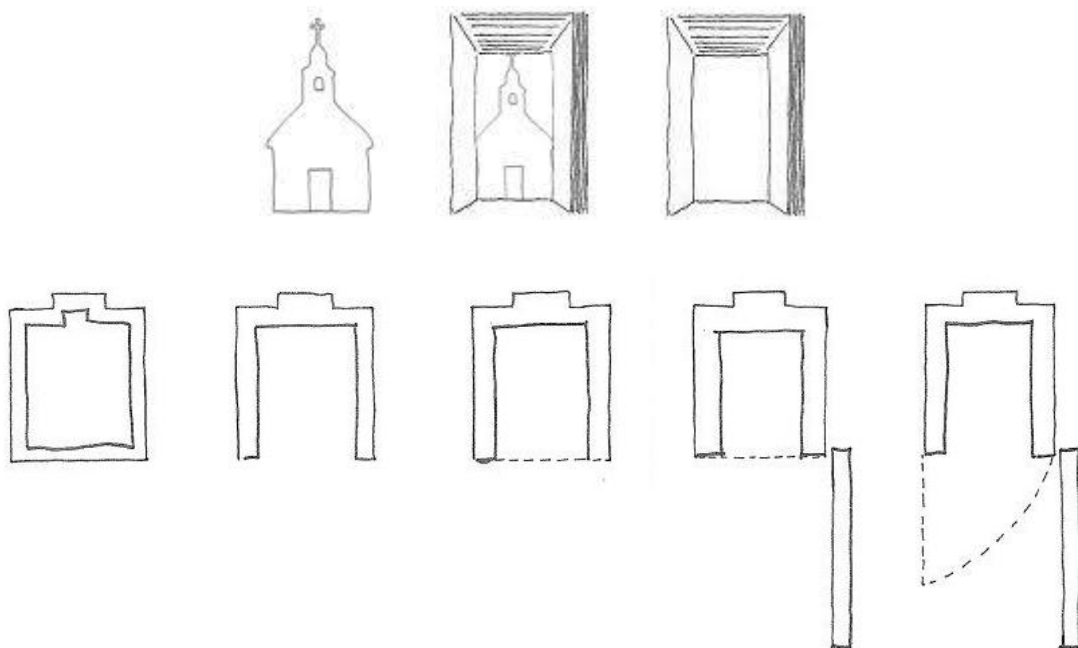
A tervezett épületünknel kiemelkedő szerepet kap az anyaghasználat, a fényjáték és a vertikális nyújtás. Ezekkel az építészeti eszközökkel szeretnénk fokozni az emelkedett hangulatot. A tervezés folyamán három anyagot használunk: üveg, fa és földbeton. A mostani épület alaprajzából származó épületrészünk ugyanúgy, mint most, a szertartás helyéül szolgál. Ez az épületrész teljes egésze földbetonból készül, amelynek textúrája, színe és anyaga adja a barlangérzést. Ezt erősíti, hogy nem csak a falak és a födémek készülnek ebből az anyagból, hanem maga a koporsó emelvénye, a pulpitus és a kereszt is, olyan hatást keltve, mintha a „földből emelkednének ki”, valamint mélyedéseket, mint vájatokat a barlangban, helyezünk el a falban. Ezt a teret egy homokfűvott üvegfalal zárjuk le, amely később az átmeneti terünk részévé válik. Az általunk hozzátervezett épületrész egy átmeneti térrész, melyet a három különböző anyag határol. Az épület alsó síkja és nyugati oldala az előző épületrésznél használt földbetonból készül, kapcsolódva a „barlanghoz”. Felső síkját fa gerendák határolják. Az előbb említett homokfűvott üveg térelválasztó megnyitásával a zárt belső tér is kapcsolódik a külső fedett-nyitott térhez, így egy egybefüggő átmeneti teret létrehozva. Most már nem csak a növényzet szerepel a keleti homlokzat térszervezőjeként, hanem az üvegfal és a fa erre vetett árnyéka is. Az átmeneti terünk így keletre, az akácfára és az őt körülvevő növényzetre, valamint a romos sírkövekre nyit. Mivel jelenlegi állapotában ezek mellett közvetlenül a szemétdobóhely helyezkedik el, ezért szükségesnek tartjuk ezt a területet „édenkertté” átalakítani a szemétdobó áthelyezésével ezáltal méltó környezetet biztosítva a szertartásnak és az elhunyt búcsúztatásának.

A Janáky István által Pécsre tervezett Schaár Erzsébet Múzeum szabadkézi rajzai attól hatásosak, hogy a lényeget ragadják meg és hangulatot teremtenek a helynek. A múzeum koncepciójának központjában a régi és az új találkoztatása állt. A tervezési folyamatban megvizsgáltuk a lehetőségeket: a jelenlegi kápolna megtartása, átalakítása vagy újratervezése. Mi az újratervezést választottuk a kápolna helyszíni vonalának megtartásával.



Janáky István- Schaár Erzsébet Múzeum terve

KONCEPCIÓ



BARLANG

KÜLSŐ, BELSŐ ÉS ÁTMENETI TÉR

A végtelen külső természeti térből leválasztott zug, emberi használatra alkalmas védett tér a belső tér. Nem a falak, az épített elemek, hanem az általuk közrezárt űr, amely az építés legfőbb „anyaga”. Ezt a teret felületek, anyagok, tömegek teszik érzékletessé, élővé.

Az átmeneti tér egy olyan köztes állapot, ami a külső és belső terek áthatásaként keletkezik, ezáltal egy önálló tértartományt létrehozva, ahol a kívül és a bent egyenlő arányban van jelen. Így csak részben hordozza a belső és külső terek sajátosságait, nem nyújt teljes biztonságérzetet, de bizonyos szinten óv a külső hatásoktól. Az átmeneti terek léte, építészeti megformálása, rendeltetése különböző korok és kultúrák sajátja, árulkodik a külső és belső terek, illetve az ezeket használó emberek közti viszonyokról. Az átmeneti terek Kapuk a különböző funkciójú terek között, de nem csak egy pillanatig tart az átlépés, mint egy ajtónál, hanem folyamatot képez.

„Egy épület, egy görög templom semmit sem ábrázol. Az épület magába rejti az Isten alakját, ám láthatóvá teszi, hogy az, rejtőzködően bár, de a nyílt oszlopcsarnokon át kilopódzzék a szent vidékre... Ott álltában csak a templom ad a dolgoknak arculatot, és segíti az embereket önmagukra találni... mű, mely magát az Istent teszi jelenlévővé, és Isten maga épp ezáltal van.” (M. Heidegger: A műalkotás eredete) A görög templomok szemléletesen mutatják be a belső térből való külső térbe történő kibontakozást az átmeneti teren keresztül. A belső introvertált, kubusba zárt épületet egy oszlopsorral kialakított átmeneti tér határol, mely után már a külső, extrovertált tér következik. Az átmeneti tér elmosza az éles határokat kívül és bent között, késleltet, felkészít.

BARLANG, ŐSIDŐK

Ásatások gazdag leletanyaga tanúsítja, hogy Palesztinában a kőkorszakban élő emberek használta átmeneti tér egy természet és idő formálta közeg, a Barlang, amely menedékként, búvóhelyként szolgált elődeink számára. A Barlang egyszerre tartozik a külső és a belső térhez, hiszen bejárata felől teljesen ki van téve a természetnek, azaz értelmezhető a külső tér folyamataként, de minden oldalról anyag veszi körbe, belső teret létrehozva. A kívül így bent is megtalálható, nem különülnek el elválaszthatatlanul, azaz egy olyan átmeneti tér jön létre, amely még nem ember alkotta építészethez köthető, viszont fontos alapja az alapvető épített térélményeknek.

BARLANG ÉS TEMETKEZÉS

A Barlang később az első temetkezések helyszínévé vált. A tényleges lakó funkciót átvette az örök nyugalom színtere, azaz a megnyugvás, óvás és menedék szavakat ebben az esetben is a Barlanghoz társítjuk, viszont itt már a pusztá életösztönökön túl megjelenik a halott óvása, a földi maradványok védelembe helyezése, azaz egy olyan gondoskodás, amely az ösztönökön felülmutat. Ez is mutatja, mennyire korán kialakult az az emberi kötődés, amely az élőt az elhunythoz fűzte, és az igény, hogy az elhunyt emléke fennmaradjon.

BARLANG A KERESZTÉNYSÉGBEN

A Barlangban való temetkezés később a vallás és az egyistenhit megjelenésével is nagy szerepet kapott. A Bibliában is sok helyen olvashatunk Barlangokról, főként bujdosók menedékeként, későbbi vonatkozásban sírbarlangként: Dávid kitaszított helyzetében Barlangokban bujdosott, Ábrahám Barlangba temette Sárát és Lázár végső nyughelyéül is egy Barlang szolgált. Maga Jézus is Barlangban született, Barlangba temették és innen támadt fel, amely az emberi élet körforgását és a földbe való visszatérést is szimbolizálja, valamint általánosan is az élet halál és feltámadás összefonódását jeleníti meg. A barlangsírok elé sokszor nehéz követ is gördítettek. A keresztény építészet ezekből a barlangsírokból építkezett tovább, hiszen a bibliai kor után, a bizánci időben a természetes Barlangokat tovább alakították kolostorokká, templommá bővítve őket.

A keresztény hagyományokban a Barlang egy erős szimbólum. Szemben áll a rajta kívül lévő világgal, így ellentéteket hordoz magában: láthatatlan és látható, sötét és világos, zárt és nyitott. Teret ad az elvonulásnak, hiszen zártsága intim szférát, emelkedett környezetet biztosít.

BARLANG ÉS SZAKRÁLIS TÉR NAPJAINKBAN

A Barlang napjainkban is szolgál temetkezéshez kapcsolódó épületek koncepciójának alapjaként. Átmenetet képez az élő és élettelen között, és a téri élmény megnyugvást, átszellemülést sugároz. A tér a maga sejtelmes, lágy fényeivel és egyszerű formájával kiemel minket a nyüzsgő hétköznapiakból, és a folyamata közben felkészít minket a halottal való találkozásra. A hozzátartozók ebben a térben egyszerre közel lehetnek az elhunythoz, viszont a külvilághoz is, azaz egy olyan köztes állapotot fog közre a tér, mint amilyen köztes állapot a lélekben is jelen van. A Barlang védelmet nyújt, az embereknek lehetősége nyílik a megnyugvásra.

Berhidán a verőcei ravatalozó hiányosságaihoz hasonló okokból kiírtak egy pályázatot a ravatalozó felújítására vagy újratervezésére. A kiírásra öt pályamű érkezett, ezek közül szeretnénk egy példát bemutatni, melynek szerkesztési elveivel nagyban tudunk azonosulni. A berhidai ravatalozó terve egy zárt kompozíciójú, belső térre és átszellemülésre összpontosító épület. Felülvilágítója, elkülönített tere alig tartja kapcsolatot a környezetével, ám homlokzatmegnyitásával mégis kisebb nyitottságot ad. Egy enyhén megvilágított barlangszerű tér, amely anyaghasználata, a földbeton nyersségével fokozza az emelkedett hangulatot.



Ravatalozó terve Berhidán- tervezők: Guld Beatrix, Zajacz Judit, Percz Gábor, Takács Gergely

VERŐCEI RAVATALOZÓ

A fentiekhez kapcsolódva célunk a Barlang szakrális és szimbolikus tulajdonságainak megragadásával egy átmeneti térrel kiegészülő belső tér létrehozása, amely az elhunytak méltó búcsút, és a gyászolóknak megbékélést nyújt.

A ravatalozó előtere Barlanghoz fogható szerepet kap, ez egy olyan határfelület, amely élő és halott között húzódik. Az evilágból érkező gyászolók tekintetét a túlvilág felé fordítja, és felkészíti őket az elmúlással való találkozásra. Az elhunyt pedig a belső, intim térben várja, hogy az itt maradók elkísérjék végső útjára, amely még a fizikai világban zajlik, és az átkelésre, amely a túlvilágban ér véget. Maga a belső tér egy spirituális, lelki átkelőhely. Így a külső és a belső tér a korábban olvasottak alapján ketté van tagolva, egy szervesen el nem különíthető belső és átmeneti térre, amely a szertartás során egy nagy átmeneti, szakrális közeggé válik. Ezt az átmenetet fogalmazza meg Ch. Norberg-Schulz is: „egy nyitott doboz nem hoz létre belső

teret, mert határolófelületei mindenütt külső térrel találkoznak. Az építészet számára a két pólus szétválasztása abból a szempontból érdekes, hogy közöttük, az érintkező felületek határán képes egy harmadik, önálló térforma létrehozására is (nyitott doboz). Ennek a köztes vagy átmeneti térnek a szélei különleges természetűek, mert a határoló felület fogalmát kiterjesztik az elsődleges fizikai jelenvalóságon túlra (a doboz nyitott felülete). Mint konkrét dolgok együttese, a határ megtestesíti a megjelenésnek megfelelő jelleget. A tér létrehozása és a karakter bevéssése együttesen hozzák létre a helyet.

ANYAGHASZNÁLAT

A Barlang karaktere az egyszerűség, a monolitás és a lágyan beszűrődő fények. Egy Barlang ihlette átmeneti tér is egyszerű, homogén. Az anyaghasználatot illetően a földbeton tulajdonságait tartottuk a térérezékelés szempontjából megfelelőnek. A falak homogenitása, egyneműsége magába foglalja az élet halál kérdés szimbólumát. A Bibliában szerint porból lettünk, s porrá leszünk, azaz egyszer mind visszatérünk a természetbe. Az épület anyaga is így magába foglalja a földet, amelyből minden származik, az élet alapja, megköti és átalakítja az anyagokat. Az homogenitás az egyszerűséget hordozza magában, a lecsupaszított valóságot, amely önmagát értelmezi. Nem az épített valóságon van a hangsúly, ez csak egy közeg, ahol az emberi érzéseké a fő szerep. A föld és a beton elegye, a természetes és épített anyagok keveredése, az szerves és szervetlen vegyülése, azaz maga az átmeneti tér anyaga is egyfajta átmenet. A földbeton felülete érdes, rideg, akár egy természet formálta barlangé. A belső bútorok, fülkék mind ebből az anyagból emelkednek ki és süllyednek be, ahogy egy barlang belseje is egy anyag felületének váltakozása.

FÉNY

FÉNY, MINT ÉLTETŐELEM

A Fény minden élőlény számára nélkülözhetetlen életfeltétel. A növényeknek a fotoszintézishez, az embereknek és az állatoknak a vitaminok terén elengedhetetlen. A dolgoknak a Fény ad vizuálisan értelmezhető formát, nélküle minden egyforma, sötét. Mihelyt környezetet, alakokat, tárgyakat társítunk hozzá, megjelenik az Árnyék is.

A Fény forrása lehet a Nap vagy emberi kéz által alkotott mesterséges világítás. Érdekes megfigyelni a szerves és szilikát anyagok kapcsolatát a természetes Fénnyel. Míg az emberi bőrnek sötétebb tónust ad, addig egy fényképet kifakít. Éltető és romboló hatása van. E kettősségében mutatkozik meg igazán erejének nagysága.

FÉNY ÉS VILÁGOSSÁG

A fény gyakorlati hatalma mellett erős szimbolikus jelentéssel bír. Ha átvitt értelemben szeretnénk vele foglalkozni mindenképpen vizsgálunk kell egy másik, elvont fogalmat; a Világosságot, melyet gyakran szinonimaként használunk, de szakrális többletjelentéssel bír.

A két szó jelentésbeli különbségét a Biblia értelmezésén keresztül szeretnénk bemutatni. Mindenek előtt, miközben Isten teremtette a Földet, a dolgok akkor kaptak értelmet, mikor megteremtette a Világosságot az első napon. „A föld puszta volt és üres, sötétség borította a mélységeket, és Isten lelke lebegett a vizek fölött. Isten szólt: „Legyen világosság”, és világos lett. Isten látta, hogy a világosság jó.” (Ter 1, 2-3) A csillagok, majd az égitestek csak a negyedik napon jelentek meg, melyek felelősek a Fény fizikai mivoltáért. „Isten szólt: „Legyenek világító testek az égbolton, s válasszák el a nappalt az éjszakától. Ezek határozzák meg az ünnepeket, a napokat és éveket. Fényeskedjenek az égbolton, s világítsák meg a földet.”. (Ter 1,14-19) A Világosság abban különbözik a Fénytől, hogy nem a természetes, érzékelhető Fényről beszélünk, mely időben változó, hanem egy időben állandó, örök jelenségről, ami mindenkire ki tud terjedni, a vakokra is, hiszen a Világosság egy érzés, egy állapot. Kijelenthetjük tehát, hogy a Fény a Világosság eszköze. Az építész kölcsönbe kapja, használja a Fény által nyújtott lehetőségeket, adottságokat, azért, hogy törekedjen a Világosság hangulatának megidézésére.

Haláleset alkalmával szokás mondani: *Nem a halottakat, hanem az élőket kell sajnálni.* Milyen igaz, hisz a miénk a Fény, viszont övék a Világosság.

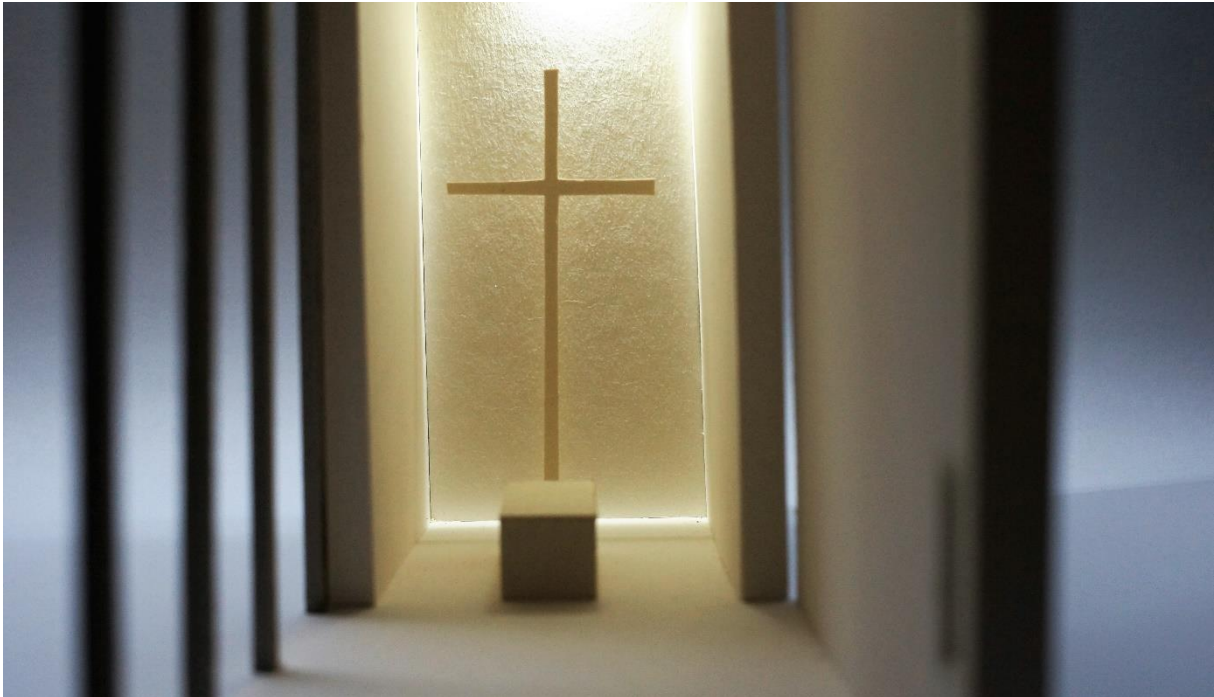
A FÉNY LÉLEKTANI HATÁSA A TEMETÉS ALKALMÁVAL

A szakrális térben a Fénynek nagy jelentősége van gyakorlati szempontból és talán még nagyobb a szimbólumrendszer szempontjából. A templom megvilágítását mindkét szempont erőteljesen befolyásolja. Ezért a kettőt nem tudjuk elválasztani egymástól. A keresztény vallásban a Halál nem a vég, csak egy fordulópont, ami után a földinél egy szebb, világosabb élet kezdődik. Ehhez az alkalomhoz a halott számára méltó tiszteletet, a hozzátartozóknak pedig erőt, reményt próbálunk adni a Fény, a Nap adottságainak építészeti felhasználásával a ravatalozó tervezésénél. (Varga Lajos: A fény jelentősége a Katolikus Egyház kultuszában)

A FÉNY, MINT ÉPÍTÉSZETI ESZKÖZ

A szakrális építészet egyrészt arról szól, hogy miként lehet a Fényt az anyagban csapdába ejteni, az anyagot átvilágítani, a Fénynek alakot adni Árnyék formájában, másrészt pedig arról, hogy

hogyan lehet ezt az üres teret paradox módon mégis körülhatárolni és a határolásban a tér végtelenségét érzékeltetni. (Meggyesi Tamás: A szakrális térformák és a fény kapcsolata)



A ravatalozó fényjátékai

Építészeti eszközként a természetes és a mesterséges Fény is számtalan lehetőséget nyújt. A ravatalozó használati idejéből adódóan mi csak a természetes Fénnyel operálunk, hiszen napközben tartják a temetéseket. A szertartások alkalmával mindenképpen rendelkezésünkre áll napszaktól és évszaktól függetlenül Fény, amely lehet szórt vagy direkt. Mivel nem tervezünk a belső térbe lámpákat, figyelniük kell a bevilágítók mennyiségére és minőségére, hogy az év minden napján alkalmas teret biztosítsunk a szertartásokhoz. A fényforrás adott, az építész felelősségteljes feladata megtervezni, hogy milyen „csatornán” keresztül mutatja be az összegyűltekek számára. A tér fontos eleme a Fény és az Árnyék; befolyásolják hangulatunkat, általános közérzetünket, gondolatainkat.

A ravatalozóban a Fény háromféle megjelenésével szeretnék operálni: a természetes fénnel, az anyagon átszűrődő fénnel és a súroló fénnel.

Az általunk tervezett ravatalozó két részből álló lineárisan felfűzött épület. A hátsó, a régi ravatalozó épületkontúrjára épített kiugró rész végében található a központi szimbólum: a kereszt, ami kitüntetett figyelmet kap a megvilágítás szempontjából is. Egyedül itt alkalmazunk felülvilágítót, melyen a déli tájolásnak köszönhetően mindig jut be Fény a földbeton padlóból kiemelkedő keresztre vetülve. A bevilágító födémre való elhelyezése utal az ég és a föld kapcsolatára, a túlvilági életre. Itt helyezkedik el a koporsó, mely szintén földbetonból

formázott emelvényen helyezkedik el. Az elhunyt mellett itt tartózkodnak a pap és közeli hozzátartozók a szertartás ideje alatt. Úgynevezett sűrűfényt alkalmazunk, amely engedi, hogy a fény a földbetonnak életet adjon, megmutassa leplezetlen felületét, mely a temetés alkalmával releváns, őszinte gesztus. Reprezentatív példa erre a *marte. marte* architektén által tervezett ravatalozó fényjátéka, melynek felülvilágítás kialakítása hasonlít a mi elképzelésünkhöz.



Kápolna és temetői kiterjesztés Batschunsban – marte.marte architektén

A másik tér: az átmeneti tér, melynek nagy hiányát éreztük az előző ravatalozónál. Míg az előző térre a zártság, intimitás jellemző, itt már nyitunk a környezet felé a tömegformálással, az anyaghasználattal és a fény mennyiséggel is. Anyaghasználatunk központjában a földbeton áll, melyet a bővíthető, fedett-nyitott térben különböző anyagokkal kombinálunk. A ravatalozó mellett álló akácfa oldaláról hártvaszerű, finom anyagot használunk, melyre a fa éles árnyékot vet, amely a földre is és a szemközti földbeton falra is vetül, de egészen más minőségben. Az akácfa itt kétféle szimbólumot is képvisel. Egyrészt az évszakok változásával különböző árnyékot vet, amely alapvetően a természet körforgásához, születéshez és elmúláshoz köthető, hiszen míg nyáron teljes lombkoronájával egészen megszűri a fényt, addig télen csupasz csontvázával magasodik az épület fölé. Másrészt maga az akác egy keresztény szimbólum, hiszen úgy tartják, hogy ennek a fának az ágából készült Jézus töviskoszorúja. A fa árnyjátékában megfigyelhetjük az élő és élettelen, szilikát és természetes anyagok szimbiózisát, játékát. Az átmeneti térhez fafödém fedést társítunk. Itt jelenik meg legtisztább képlettel az élő

és élettelen közötti kapcsolat. A fa magán hordja az idő nyomát, ember-közeli anyag. A bölcső, az asztal és a koporsó anyaga, egész életünkben körülvesz bennünket.

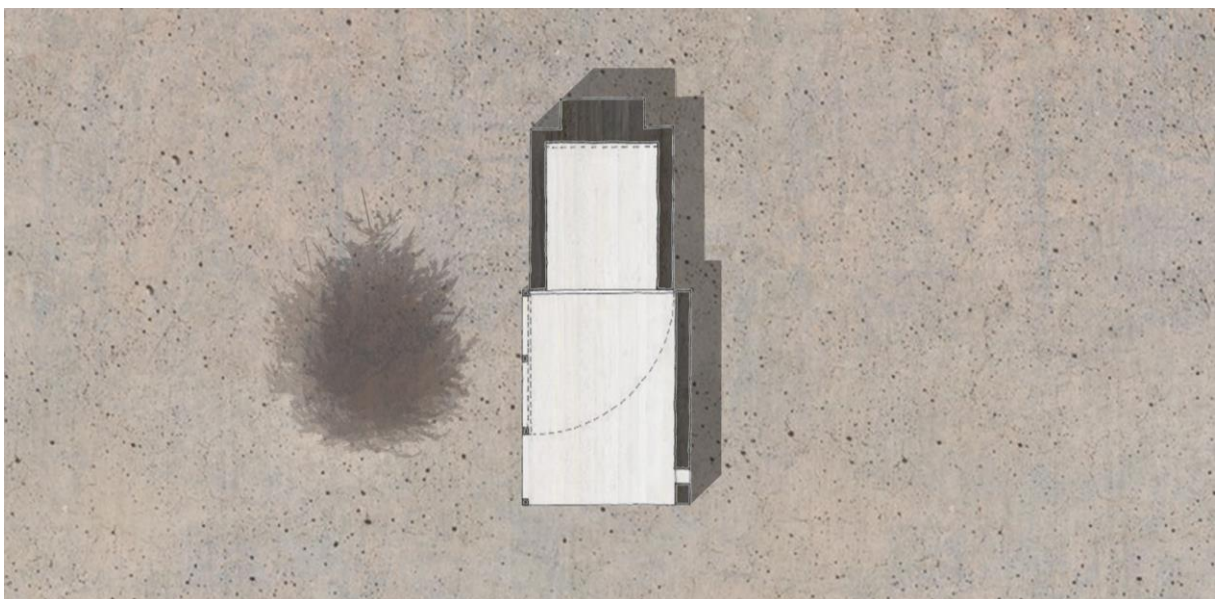
Fontosnak tartottuk a ravatalozóhoz szervesen kapcsolni a lélekharangot, melynek kisvárosokban és falukban hagyománya van. A legkülső fölbeton falban kialakított üres nyílásba helyeztük el, így a megközelítés alkalmával mindig a legközelebbi részen található, hiszen a harang adja hírül először a közösségnek a temetés alkalmát. Ez az egyetlen megnyitás a súlyos fölbeton falon, így nagy szerepet kap elhelyezés és világítás szempontjából is, mert teljesen szabadon áramlik a fény a nyíláson, semmilyen anyaggal nincs lehatárolva.

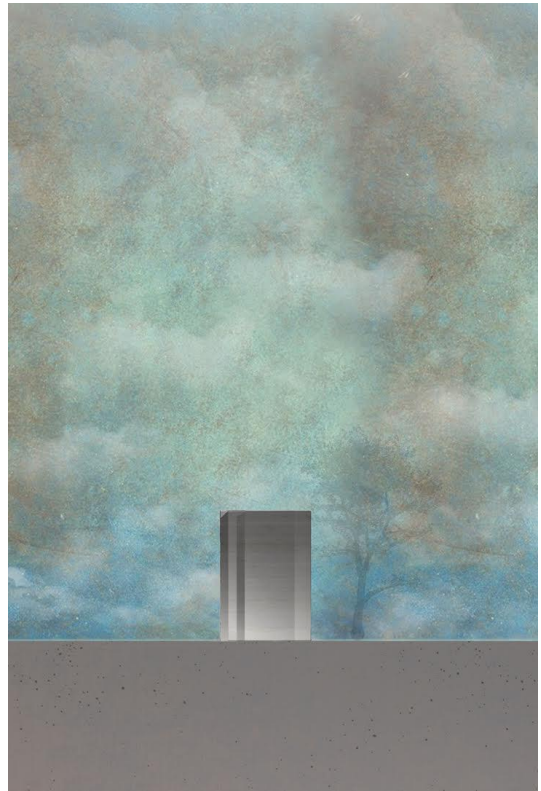
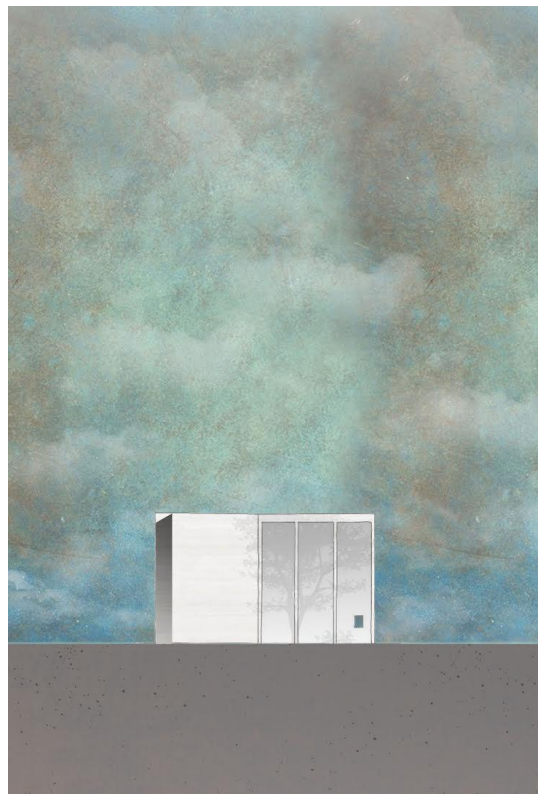
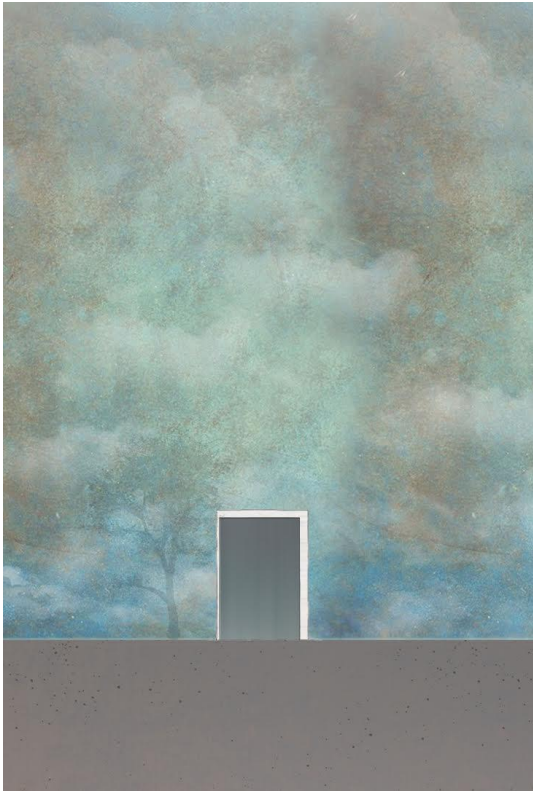
ÖSSZEGZÉS

A temetési szokások gyors és gyökeres változása különösen a falvak, községek esetében jelentett átmenet nélküliséget, s szült kényszerű megoldásokat. A mai igény egy-egy közösségben a temetési szertartásnak, a halott búcsúztatásának méltó helyet biztosítani. Igény van a minőségi „különleges” helyre, amely a tér, a forma és a szakrális funkció hármas egységében érhető tetten.

Igyekeztünk megőrizni a régi ravatalozó előnyeit: elhelyezését, határvonalát, tájolását. De térképzésében, anyaghasználatában és megjelenésében a régitől eltérő, modernebb tervet készítettünk. Tanulmányunk és koncepciónk alapján egy olyan falusi ravatalozó tervét kívánjuk átadni, amely funkciójában, stílusában és hangulatában is kielégíti a mi elképzelésünket egy ilyen épületről. Reméljük, hogy a dolgozat és a terv mások tetszését is elnyeri és tanulságokkal szolgál.

TERV





FORRÁSMEGJELÖLÉS

A Fény (2007), szerk.: Dér Andrea. 41.o. Varga Lajos: A fény jelentősége a Katolikus Egyház kultuszában, 51.0. Meggyesi Tamás: A szakrális térformák és a fény kapcsolata

<http://epiteszforum.hu/kulonleges-foldbeton-a-berhidai-ravatalozo-atalakitasa>

https://issuu.com/mesteriskola/docs/mixxiii_berhida_ravatalozo_tervpaly

<http://www.lehmtonerde.at/en/projects/project.php?pID=25>

http://www.veroce.hu/hu/kezdooldal_eles

<http://www.giergl.hu/>

<http://hazai.kozep.bme.hu/hu/schaar-erzsebet-muzeum-pecs/#>