

# **Városeber – élet a keszthelyi magasházban**

**TDK dolgozat**

**Szerzők:**

**Herbszt Csilla**

**Mudry Luca**

Konzulensek:

Szabó Júlianna egyetemi docens

Varga Imre mestertanár

Csanádi Gábor egyetemi docens (Eötvös Loránd Tudományegyetem Társadalomtudományi Kar)

2015. október 26.



## **Köszönetnyilvánítás**

Szeretnénk köszönetet mondani Szabó Júliannának és Varga Imrének a keszthelyi kutatótábor megszervezéséért.

Köszönettel tartozunk Keszthely Önkormányzatának, amiért segítette a munkánkat a városban töltött idő alatt, és a rendelkezésünkre bocsátott dokumentációért.

Köszönjük konzulenseinknek, Szabó Júliannának, Varga Imrének és Csanádi Gábornak a kutatás előkészítéséhez és a dolgozat megírásához nyújtott segítségüket.

És legvégül szeretnénk megköszönni a ház lakóinak, hogy ilyen segítőkészek és közvetlenek voltak velünk.

# Tartalom

Bevezetés.....	5
A magaházépítés története Magyarországon.....	6
Kérdédfelvetés.....	7
Kutatásmódszertan.....	8
Elemzésmódszertan.....	11
Városi lépték.....	12
Karakter.....	12
Közlekedés, kapcsolat a többi városrészszel.....	14
Funkcióelemzés.....	16
Biztonság.....	18
Ház lépték.....	20
Szerkezet.....	20
Állapot.....	21
Lakók.....	22
Lakóközösség.....	27
Lakás lépték.....	38
Lakás mérete és felszereltsége.....	38
Költségek.....	42
Konklúzió.....	46
Forrásjegyzék.....	48
Mellékletek.....	50

## Bevezetés

Keszthely egyik legszembetűnőbb „jelensége” a Rákóczi tér 12-es számon magasodó kilenc emeletes toronyház. Az épület a város legtöbb pontjáról jól látható. A kastély parkjából nézve a templomtornyot takarja ki, az egyik, belvárosból az alközpontba vezető utca pedig pontosan a magasház irányába halad. A ház 1970-es átadásával a város egyik státuszszibóluma lett. 76 szerencsés család költözhetett be több év várakozás után új lakásukba, mely legtöbbször jobb komfortfokozattal rendelkezett előző lakhelyüknél. Az elmúlt 45 évben a lakók többsége lecserélődött, az épület pedig a karbantartás hiánya és a megváltozott megítélés következtében ma már teljesen mást szimbolizál, mint azelőtt.

Kutatásunkban az életszínvonal változását vizsgáltuk az épületben az építéskori és a jelenlegi állapot között különféle szempontok alapján. Az Urbanisztika Tanszék által szervezett kutatótábor pár napja alatt megismerkedtünk a házzal és a lakókkal. A 76 lakásból 31 embert sikerült megkérdeznünk, akikkel kérdőíveket töltöttünk ki. Ezekkel a kérdőívekkel az épület jelenlegi állapotát, a lakók összetételét próbáltuk felmérni. A múltbeli állapot megismerésének céljából megkerestük azokat a lakókat, akik az átadás évében költöztek be, és azóta is itt laknak, és a négy segítőkész nyugdíjossal külön-külön mélyebb interjút készítettünk.

Dolgozatunkban megmutatjuk, mi az oka annak, hogy míg régen kiváltság volt egy ilyen épületben lakni, ma már kevésbé népszerű ez az életforma. Először egy rövid áttekintést adunk a magyarországi magasházépítés történetéről és jelentőségéről. Majd definiáljuk, hogy milyen tényezők befolyásolják az életminőséget, és azt, hogy jó-e egy adott helyen lakni. Végül az épület múltbeli és jelenbeli állapotát a definiált szempontok szerint hasonlítjuk össze.

## **A magasházépítés története Magyarországon**

A közép európai régió és így Magyarország is, magasház építés terén, némi lemaradással küzdött. Míg nyugaton már rég megjelentek a városszövetből feltörő óriások, hozzánk csak a '60-as évek végére értek el. A korábbi historizáló stílust váltó funkcionalizmus markáns változásokat hozott formakincsében, megjelenésében és épületszerkezettani, gyártási technológiában is.

A modulos paneles építkezéssel lehetővé vált a házgyári tömegtermelés, mellyel az évről-évre felmerülő hatalmas lakásigény problémát próbálták orvosolni. Megkezdődött a városiasodás és még a legkisebb falvakba is jutott az új „termékekből”. A lakótelepek nagysága a számokban rejlett. Típusházak voltak, egyszerűek és gyorsan építhetőek, a megállíthatatlan termelés bizonyítékai, melyek az ötéves tervek teljesítését szolgálták, nem pedig a minőségi lakásépítést.

A magasházak mások voltak, bár megjelenésük ugyanahhoz a korhoz köthető, mégis, teljesen különböző kategóriát képviseltek a városépítészetben. A kor neves irodáinak tervezői (LAKÓTERV, MAGASÉPTERV) álmodták meg őket, szerkezetük vasbeton pillérváz volt, gyakran egyedi technikákkal és mérnöki újításokkal megtűzdelve. Akkor többek voltak mint vertikális terjeszkedés, vagy egy praktikus húzás, a helykihasználásra. Üzenetek voltak, amik hirdették a nyugatnak, hogy a fejlődés elért ebbe a régióba is..Státusszimbólumok, amikkel új városi alközpontokat tűztek ki , a fejlődés útjelzőtáblái. Magasház = város. Így történt ez Keszthelyen is.

## **Kérdésfelvetések**

Az épület központi, kiemelt helyzetéből, szerkezeti felépítéséből és elrendezéséből azt gondoljuk, hogy a megépítést követő években kiváltság lehetett itt lakni, valamint, hogy az itteni életminőség, életszínvonal magasabb volt az akkori átlagosnál. Tapasztalataink viszont, azt mutatják, hogy a ház mai megítélése ezzel ellenkező. Az egykor modernnek, egyedinek és újjónak számító magasházra ma inkább a város csúfságaként, torzszülöttjeként gondolnak az emberek. Vajon mi okozta ezt a megítélésbeli változást? Talán csak egy letűnt kor maradványaként tekintünk rá, és ezért nem tudjuk elfogani? Lehet, hogy a társadalomban bekövetkezett változások miatt ezek a lakások már nem tudják kielégíteni megnövekedett igényeinket? Lehet, hogy már régen sem elégitették ki őket? Miért nem? Vagy igazából jó itt lakni, csak az első benyomásaink voltak megtévesztőek? Ezekre a kérdésekre kerestük a választ kutatásunk során.

# Kutatásmódszertan

Ahhoz, hogy vizsgálni tudjuk, hogy jó-e egy adott helyen lakni, definiálnunk kell, hogy ez mit is jelent pontosan. A különböző szempontokat, amiket a vizsgálatnál figyelembe vettünk, felosztottuk városi-, épület-, és lakás léptékre, mert a különböző léptékű szempontok eltérő módon és mértékben befolyásolják megítélésünket:

## 1. városi lépték:

- a hely karaktere
- közlekedés, kapcsolat a többi várossal
- közelben található funkciók, szolgáltatások
- biztonságérzet

## 2. épület lépték:

- szerkezet
- állapot
- lakók összetétele
- lakóközösség

## 3. lakás lépték:

- lakás mérete
- felszereltség, komfort
- költségek

A szempontrendszer összetétele, a különböző tényezők súlyozása egyénenként változhat, mint ahogy egy lakóhely megítélését szubjektív tényezők is befolyásolhatják, például: kötődés, emlékek, hangulat. Továbbiakban az általunk összeállított szempontrendszer alapján, a szubjektív



tényzők figyelembevétele nélkül vizsgálódunk.

A múltbeli állapotról interjúk során szereztünk információkat. Összesen négy interjút készítettünk, melyek inkább kötetlen beszélgetésre hasonlítottak, mint kérdőíves megkérdezésre. Az előre egyeztetett, fél-egyórás beszélgetéseket a „Meséljen nekünk arról, hogy milyen volt itt élni akkor, amikor beköltöztek!” felszólítással indítottuk, nyugdíjas korú interjúalanyaink pedig ilyenkor örömmel tárták fel nekünk fiatalkori emlékeiket. Közben jegyzeteltük az elmondottakat, mivel a hangfelvétel készítéséhez nem járultak hozzá a megkérdezettek. A történetek megdöbbentőek és meghatóak voltak, segítségükkel el tudtuk képzelni, hogy hogyan éltek itt akkor az emberek.

A jelenbeli állapotot, azon belül is a lakók összetételét, és a lakóközösség működését egy rövid kérdőív alapú adatgyűjtéssel próbáltuk felderíteni. A ház körbejárását és megkérdezését a délutáni órákban végeztük, hogy, minél több lakót otthon találjunk. A 76 lakásból 31-et sikerült megkérdeznünk. A többi lakás jelentős része üres: a szomszédok elmondása alapján 12 lakás volt, amiben nem laktak, az erkélyek megvizsgálása során pedig további 10 olyan lakást találtunk, ahol feltételezéseink szerint jelenleg nem tartózkodtak. Erre a teljesen elsötétített redőnyökről és az üres erkélyekről következtettünk. De mivel még a lakott lakásoknak is csak a feléről sikerült információt szereznünk, a kérdőívből levont következtetések nagy mértékben eltérhetnek a valóságtól.

A kérdőívben az alábbi kérdések szerepeltek:

1. Mikor költözött be? - Ezzel a kérdéssel kerestük a régi lakókat. Akiról kiderült, hogy a kezdetektől itt lakik, a következő lépésben rögtön interjúra kértünk időpontot. E mellett azt is vizsgáltuk, hogy lecserélődtek-e már a lakók.
2. Kivel lakik? - Ezzel a kérdéssel, azt vizsgáltuk, hogy hogyan változott meg a lakások kihasználtsága.
3. Önkormányzati, saját, vagy bérelt lakásban lakik? - A tulajdonviszonyok megoszlását is figyeltük, mely az ingatlanpiaci vizsgálatoknál lesz fontos számunkra.

4. Hány embernek tudja a nevét a házban? - Arra voltunk kíváncsiak, hogy az épület képes-e egy nagyobb közösségként működni, mindenki ismer mindenkit, mint egy faluban? Vagy inkább itt is az a nagyvárosi tendencia figyelhető meg, hogy a lakók egyre inkább elzárkóznak egymástól.
5. Meg tudná-e mondani, hogy hol laknak? - Ezzel a kérdéssel arra próbáltunk választ találni, hogy akik közelebb laknak egymáshoz jobban ismerik-e egymást, vagy más tényezők is szerepet játszanak a kapcsolatok kialakulásában (például: közös liftezés, átlátás a többi folyosóra)?
6. Ezek közül ki az, aki már járt a lakásában? - Ez a kérdés a mélyebb, inkább baráti viszonyok felderítésére irányult. Ha valakit beengedünk a lakásunkba, vagy átmegeyünk hozzá, az már egy bizalmi kapcsolatot feltételez. Ilyenek kialakultak-e itt?
7. Hány éves? - Ezt a kérdést úgy éreztük, hogy jobb ha a kérdőív legvégén tesszük fel, mivel túl személyesnek éreztük, és el akartuk kerülni, hogy elidegenítsük a megkérdezetteket. Viszont fontosnak éreztük megkérdezni, hiszen a korösszetétel lényeges eleme a lakókörnyezet megítélésének.

#### Háttérkutatások:

A keszthelyi önkormányzat hozzáférést biztosított az épület tervdokumentációjához, és a társasházkezelőktől is kaptunk segítséget. A ház jelenlegi közös képviselővel is találkoztunk egy rövid interjú erejéig, aki elmesélte, milyen felújítási munkálatok történtek a közelmúltban, és hogy ezután miket szeretne még megvalósítani. A helyszíni információgyűjtés után otthon folytattuk a kutatómunkánkat a feltüntetett források használatával.

## Elemzésmódszertan

A közös munkát a Google Drive fájlmegosztó rendszerén keresztül végeztük. Itt osztottuk meg egymással és rendszereztük anyagainkat. A kérdőívvezés során összegyűjtött adatokat táblázatba rendeztük, és ezek alapján a különböző válaszok eloszlásából a lakóösszetételt számoltuk nem, korosztály, beköltözés ideje és tulajdonviszony szerint, valamint a szerint, hogy kinek hány ismerőse van. A válaszok nagy mértékben függenek attól, hogy egy háztartásból melyik személyt sikerült megkérdeznünk, de az eredményeinket csak az összegyűjtött adatainkra tudjuk alapozni. A tulajdonviszony az egyetlen kivétel, mert az a kérdés a lakásra irányult nem pedig a válaszoló személyre.

Az ismeretségek ábrázolására külön táblázatot készítettünk, melynek sorai az épület szintjeit, oszlopai pedig a lakások sorszámait ábrázolták. Így egy cella egy lakást ábrázol. Minden lakáshoz hozzárendeltük az ismeretségeinek a számát. Az ismerősök nem mindig nevezték meg kölcsönösen egymást, előfordult olyan, hogy „A” lakó azt mondta, ismeri „B”-t, de „B” nem mondta, hogy ismeri „A”-t. Ilyenkor azt feltételeztük, hogy „B” csak elfelejtette felsorolni „A”-t, és az ismeretségeket viszonzottnak tekintettük. Tehát egy lakó ismeretségeinek a száma nem csak az általa megnevezett ismeretségek számát jelöli, hanem ehhez hozzáadtuk azokat, akiket ő nem nevezett meg, de őt megnevezték. Így azokhoz a lakásokhoz is került szám, melyek lakóit nem tudtunk megkérdezni.

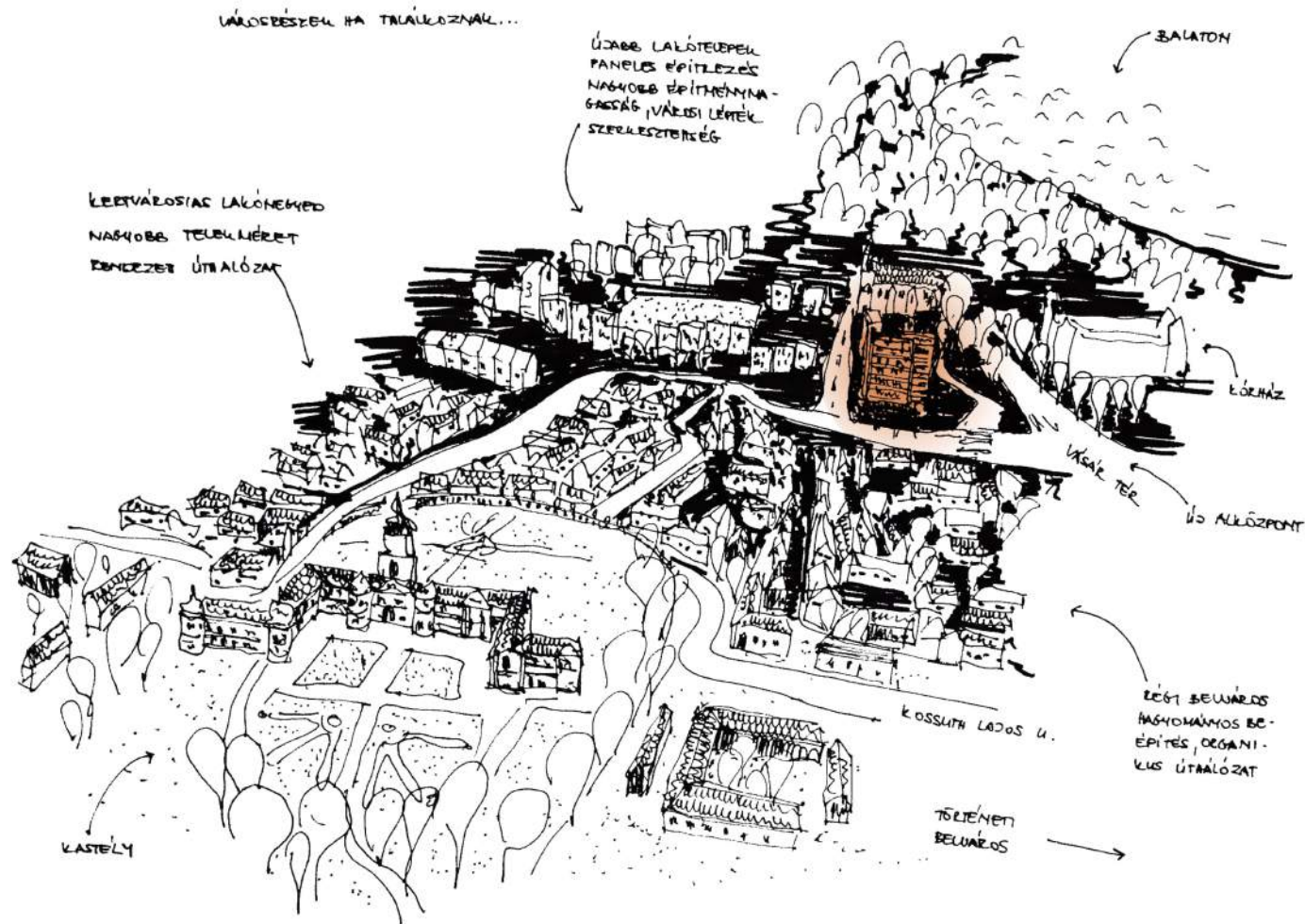
Az összegyűjtött és elemzett adatainkat, valamint személyes benyomásainkat, tapasztalatainkat szabadkézi skiccek, és Photoshop képszerkesztő program segítségével ábrázoltuk.

## Városi lépték

### Karakter

A 60-as években az akkori Vásár téren még lóvásárokat tartottak, és itt kezdődtek a város széli gyümölcsösök. Az 1970-ben itt felépített magsház volt az új, keleti városrész és az új alközpont első épülete, melynek létrehozását az időszak urbanizációs törekvései és a drasztikus mértékű lakásigény tette szükségessé. A következő ütemben négy négyemeletes lakóház épült, majd őket a vásár téri lakótelep többi szabadonálló beépítésű tipusháza követte. A rendszerváltás utáni, már zárt sorú beépítésű Schwarz Dávid lakótelep elkészültével - kis változásoktól eltekintve - alakult ki a keleti városrész mai állapota.

A magsház ennek a keleti és két másik, ettől teljesen eltérő karakterű városrésznek a találkozásánál helyezkedik el. A városközpont felé a hagyományos beépítésű történelmi városrész, a belváros található, mely a kastély irányába egy kertvárosias beépítésben folytatódik. Az épület városképileg nem illeszkedik e másik két beépítéshez, ennek ellenére mégis megállja a helyét. Az esztétikus és minőségi építészet és a tiszta funkcionalitás határán és mégis azokat vegyítve, a kor szellemében, dígényes tervezéssel épült.

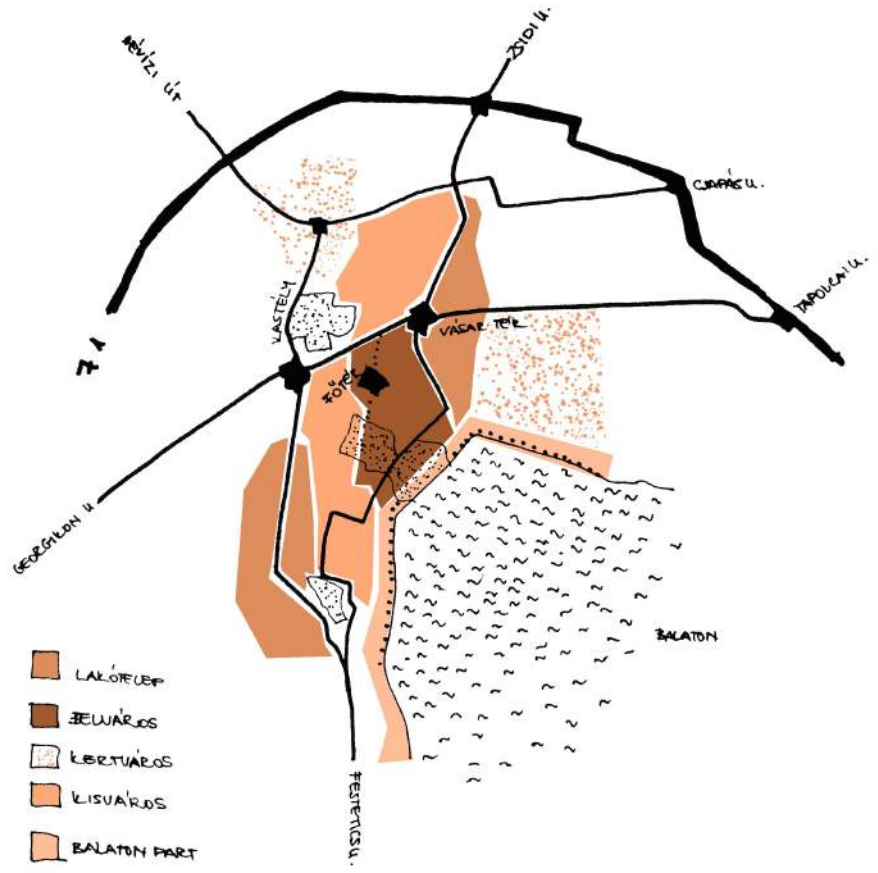


## **Közlekedés, kapcsolat a többi várossal**

Az épület egy közlekedési csomópontban, a keleti várossz központjában található. Ezt a csomópontot két egymás mellett kialakult, mára már szinte egybenőtt tér a Vásár tér és a Rákóczi tér alkotja.

Az itt elhaladó két főút jó autós megközelítést tesz lehetővé a városson belülről és kívülről egyaránt. Tömegközlekedés ugyan létezik a várossban, de olyan ritka menetidővel közlekedik, hogy hatása szinte elhanyagolható. A tér központi helyzetéből adódóan a gyalogos közlekedés a leggyakoribb. A kastély 10, a belváros és a balaton part 15 percnyi séta távolságra található.

Régen, a keleti és nyugati várossz kiépülése előtt szinte egész Keszthelyt bejárható volt gyalogosan, de az új részekkel megjelenésével együtt is maximum biciklis távolságok alakultak ki a várossban, az autózás szinte felesleges.



- LAKÓTERÜLET
- BIZÁKOS
- KERTVÁROS
- KISVÁROS
- BALATON PART

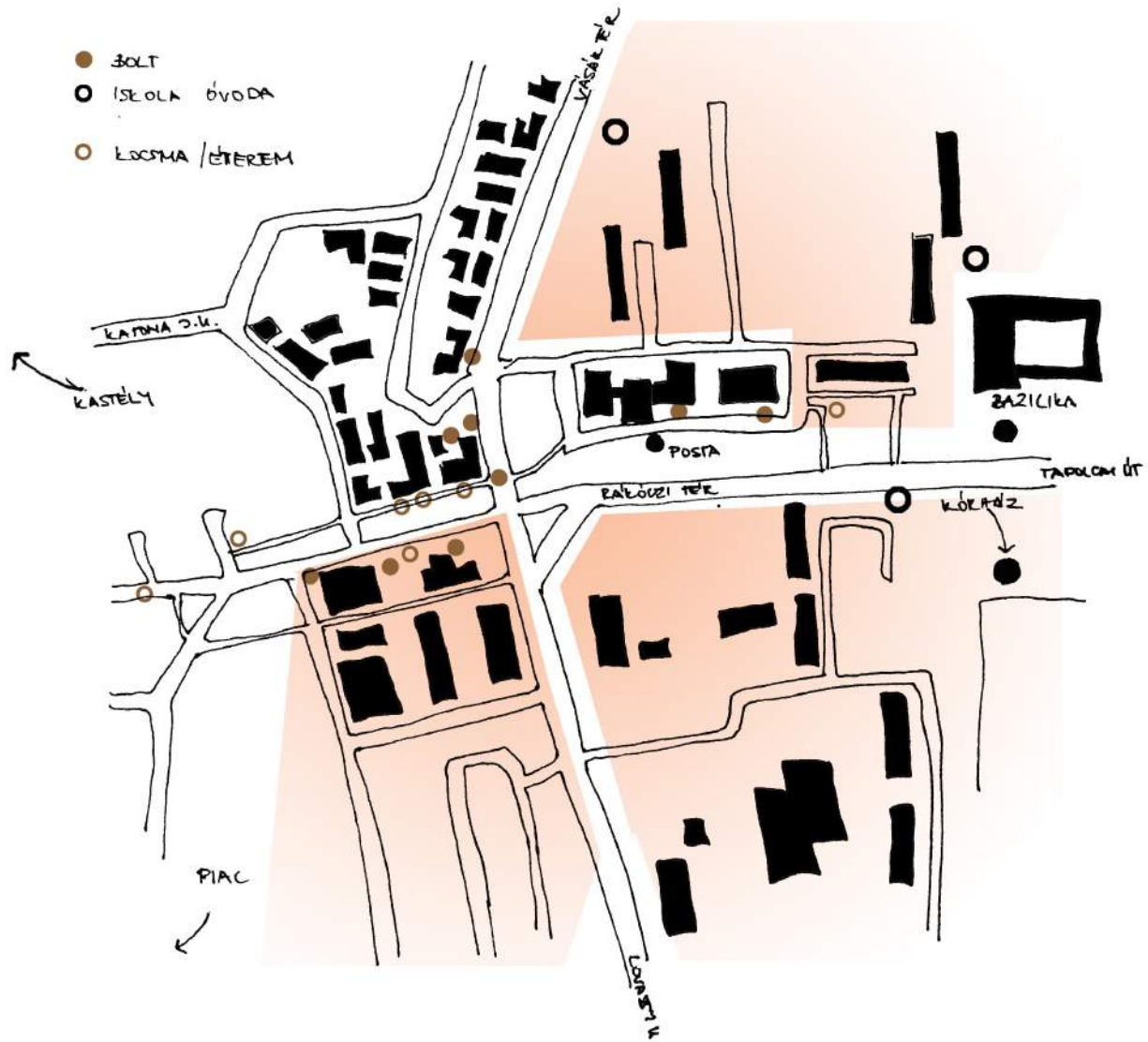
## **Funkcióelemzés**

Az épület központi helyzetének köszönhetően a szükséges szolgáltatások és funkciók hiánytalanul megtalálhatók a közvetlen környezetben. Az 500 méteres körzeten belül elérhető boltok, üzletek, közintézmények, vendéglátó egységek megkönnyítik a lakók mindennapjait. Csak hivatalos ügyeket intézni kell bemenni a városközpontba, és esetleg friss zöldségeket és gyümölcsöket vásárolni a szerdánként megrendezett piacra.

A keleti városrész külsőbb területeit is ez a központ látja el, így az ott lakóknak ezek a funkciók sokkal nehezebben elérhetők, mint az ittenieknek.

A környék jelenlegi iskolái és óvodái csak a keleti városrészrel együtt épültek, így amikor az első lakók beköltöztek a magasházba, még nem voltak készen. Az általunk megkérdezett, többgyerekes régi lakók viszont nem panaszkodtak. Emlékeik szerint ez nem okozott problémát számukra, és a város is nagy gondot fordított arra, hogy az oktatási intézmények mielőbb el tudják látni a környék folyamatosan növekvő lakosságát.





## **Biztonság**

A régi lakók szerint régen nagyobb biztonságban éreztek magukat, mint most. Míg akkoriban a gyerekek sokat játszottak a folyosón, a lépcsőházban, vagy az épület környékén, elmondásuk szerint most ezt nem engednék nekik, és mi sem láttunk erre példát. Állítólag nagy a lopások száma, a folyosón kint hagyott tárgyakat, például a bicikliket szokták elvinni. De a szándékos rongálás is gyakran előfordul. A lakók szerint sok a kétes alak a környéken, de a házban sem bíznak meg mindenkiben. Ma már indig zárni kell a bejárati ajtót és a folyosók ajtajait, de még így is bárki be tud jutni. Az is közre játszhat a biztonságérzet hiányában, hogy már nem ismerik az összes lakót, így ha valakivel találkoznak a lépcsőházban, azt sem tudják ott lakik-e vagy sem.

A mi tapasztalataink is hasonlóak voltak a lakók által elmondottakkal. Nem éreztük, hogy olyan veszélyes környék lenne, ahol az egyéb bűncselekmények száma is nagy, viszont a fényképezőnket mi is inkább csak rövid időre, pár gyors kép erejéig vettük elő.



# Ház lépték

## Szerkezet

A magasháznak nem csak státusszimbólum jelentősége volt, és nem csak az új városrész központját jelölte, hanem másodsorban fűtési alközpontként is működött, mely ellátta a környező épületeket. A ház alsó részében egy eredetileg pakura-, ma már gáztüzelésű kazán működik, melynek füstelvezetéséről egy az épület oldalához épített, vele egymagasságú kémény gondoskodik.

Egy ilyen különleges rendeltetésű, 9 emeletes épületet nem lehetett a tipusházak mintájára felépíteni, egyedi tervezés vált szükségessé, melynek köszönhetően egy, a panelos kialakítás helyett, azoknál jobb minőségű és könnyebben variálható alaprajzú, pillérvázás épület jött létre. Két szimmetrikus, függőfolyosós tömbből áll, melyeket középen a zárt lépcsőház fog össze. Az épület bejárata a „B” lépcsőház alatt található, melynek így nincsenek földszinti lakásai. Az „A” lépcsőház földszintje, a bejárathoz képest fél emelettel magasabban kezdődik, hogy a függőfolyosó az utca szintjénél magasabban legyen, és ne lehessen bemászni.

1970-ben ez a magasház sok olyan elemet hordozott magában, ami a város számára újdonságot jelentett. Az egyik ilyen a lift, mely nem a legelső volt a városban, de a legmagasabb. Egy keszthelyi hölgy mesélte, aki még gyerek volt a ház megépültekor, hogy mivel a barátnője anyukája kezelte a liftet, ezért gyakran átjárt hozzájuk liftezni. A másik legfontosabb újdonság a panoráma. Nincs még egy hely Keszthelyen, ahonnan ennyire szép kilátás nyílna, és ahonnan egyaránt rálátunk a kastélyra, az alattunk elterülő városra és a Balatonra is.

Az épületben ezen kívül még megjelennek egyéb funkciók is, melyek a lakók kényelmét szolgálják. Az épület legfelső emelete felett egy szárítóhelyiséget hoztak létre, az épület előteréből egy bicikli- és babakocsitároló nyílik, valamint az alagsorban minden lakáshoz tartozik egy külön tárolóhelyiség is. A lépcsőház egyik oldalában egy szemétdobót alakítottak ki, melynek minden második félemeletről van ledobónyílása.

## Állapot

A szocializmus idején az erőforrásokat a tömeges lakásépítésre fordították, a meglévő állami épületek karbantartásával nem igazán foglalkoztak. Ez alatt az időszak alatt ebben a házban sem újíttak fel semmit, így szép lassan elkezdett romlani az állapota. A lakásprivatizációt követően, miután a lakások több, mint 50%-a magántulajdonba került, a lakók igényelheték, hogy a ház ügyeit ezentúl közös képviselő kezelje, és éltek is ezzel a lehetőséggel. A jelenlegi közös képviselő szerint viszont elődje nem a ház érdekeit képviselte, valószínűleg el is csalta a pénz nagy részét és több millió forintos tartozást halmozott fel a háznak.

Így az épület korszerűsítése csak az új közös képviselő megválasztásával, 2009-ben kezdődött meg. 40 év alatt sok tennivaló halmozódott fel, melyek közül eddig a konténerhároló felújítását, a kaputelefon korszerűsítését, a lépcsőház festését és burkolását, a liftek felújítását, a füstelvezetés korszerűsítését, az erkélyszegélyek felújítását és a világítás energiahatékonyra cseréjét végezték el. Egy éve alakították át a fűtést is egyedi mérőórássá, mellyel a lakók már előző télen jelentős összegeket spórolhattak.

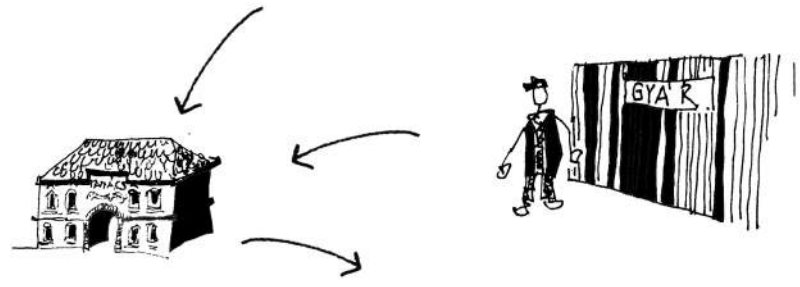
Az épület felújításának következő lépései a tető szigetelése, és az elektromos- és vízvezetékek felújítása lesz. A homlokzati hőszigetelés sincs még megoldva, de még nem is tudják, hogy milyen módszerrel lehetne, mert a hőszigetelés vastagsága a függőfolyosó és az erkélyek szélességét jelentősen csökkentené.

A közös képviselő szerint a lakókat nem érdeklik a ház közös ügyei, a közgyűléseken is mindössze 20-30%-uk szokott részt venni. Aki teheti, a saját lakását felújítja, de a közös részekre nem szívesen áldoznak pénzt. A lakásfelújítások során a nyílászárók nagy részét már kicserélték, melynek köszönhetően már szinte nincs két egyforma lakásbejárati ajtó, és az utcáról is látható homlokzatok rendetlenek és igénytelenek tűnnek.

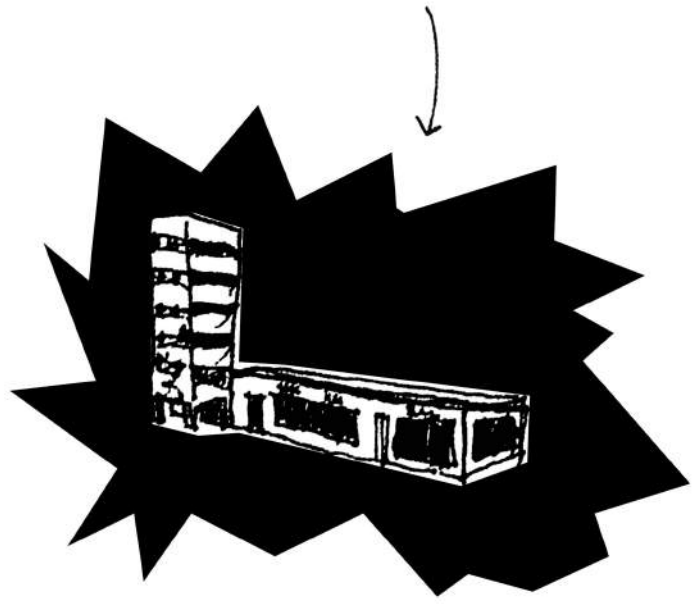
## Lakók

A 60-as, 70-es években nem volt könnyű új lakáshoz jutni, 100 igénylőre mindössze körülbelül 5 új lakás épült évente, és azok elosztása is sokszor tisztázatlan körülmények között zajlott, melyek következtében nem mindig az igazán rászorultak kapták őket. Viszont ha egy eddig használt lakás megüresedett, akkor lehetőség volt lépcsőztetési lakáscserére is, melynek az volt a lényege, hogy oda beköltözhetett egy olyan család, mely előtte egy fokozattal rosszabb lakásban lakott, az ő helyükre pedig egy olyan, akik annál is rosszabban laktak, stb.. Így mindenki eggyel feljebb kerülhetett a ranglétrán, melynek csúcsán, Szelényi Iván Az új lakótelepek szociológiai problémái című könyve szerint, az egyedi tervezésű magasházak álltak.

A papírforma szerint az új lakás igénylők között a nagycsaládosok és azok részesültek előnyben, akik a munkahelyükön jól teljesítettek, vagy magas beosztásban dolgoztak, de még nekik is átlagosan 5 évet kellett rá várniuk. A megkérdezettek között volt olyan, akinek a férje a sörgyárban dolgozott, és annak köszönhetően kapták a lakást, de 16 évet kellett rá várniuk. Volt, akinek a sok gyerek miatt járt, de ők is csak 6 év után költözhetek be. És volt olyan is aki Zalaegerszegen dolgozott építésvezetőként, áthelyezték Keszthelyre, és rögtön költöznie kellett.



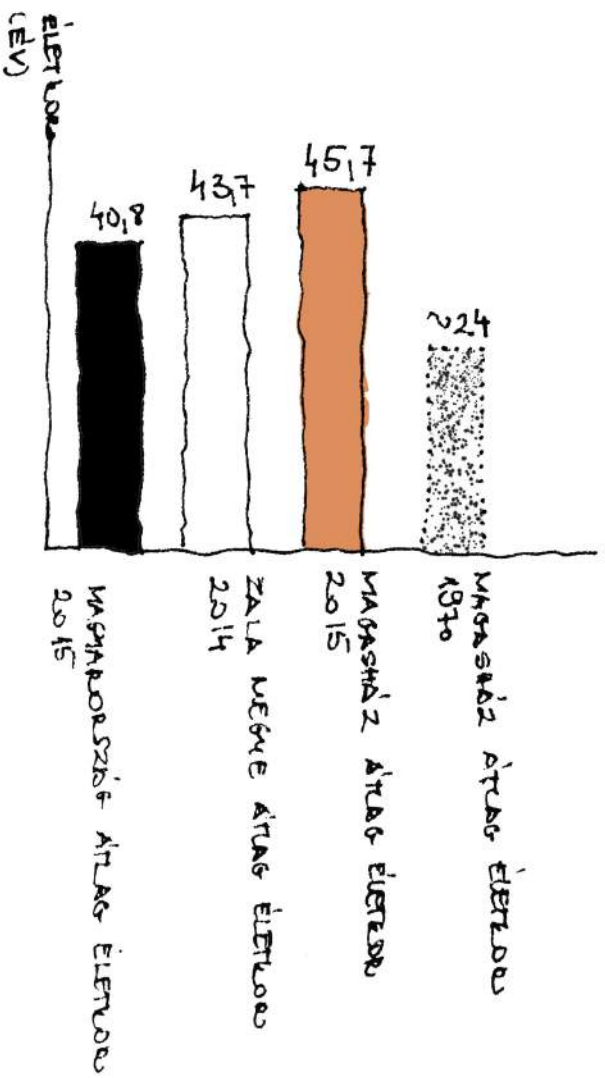
kb. 5 év

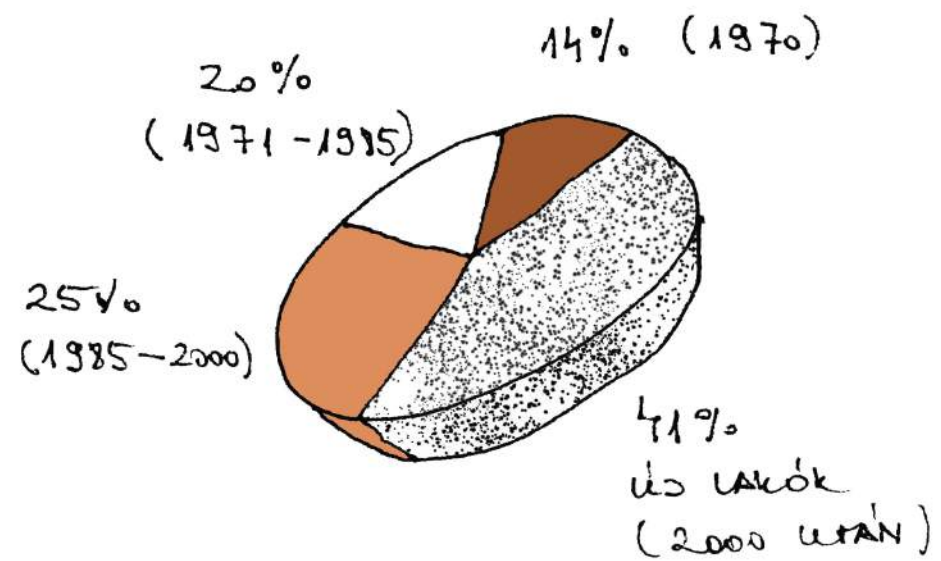


A megkérdezettek beköltözéskor 20-40 év közt lehettek, és jellemzően már 2-3 gyerekük is volt. Az elbeszélések szerint több, mint 100 gyerek volt akkoriban a házban. Ám az elmúlt 45 év alatt a lakók átlagéletkora körülbelül 20 évvel növekedhetett. A régi átlagéletkort közelítő számítással 24 évre becsültük, lakásonként két felnőttet feltételezve 35 éves átlagéletkorral, és a házban összesen 100 gyereket feltételezve 8 éves átlagéletkorral. A mostani átlagéletkort a kérdőívek adataiból számoltuk. Ez a növekedés visszavezethető a magyar társadalomra általánosan jellemző öregedésre, de a magasház lakóinak átlagéletkora még így is magasabb, mint a zala megyei átlag.

A lakók státuszát, végzettségét, beosztását nem kérdeztük a kérdőívekben, de benyomásaik szerint ezek eloszlása megegyezik a keszthelyi átlaggal. Nem mondanánk, hogy többségében magas vagy alacsony státuszúak laknak itt.





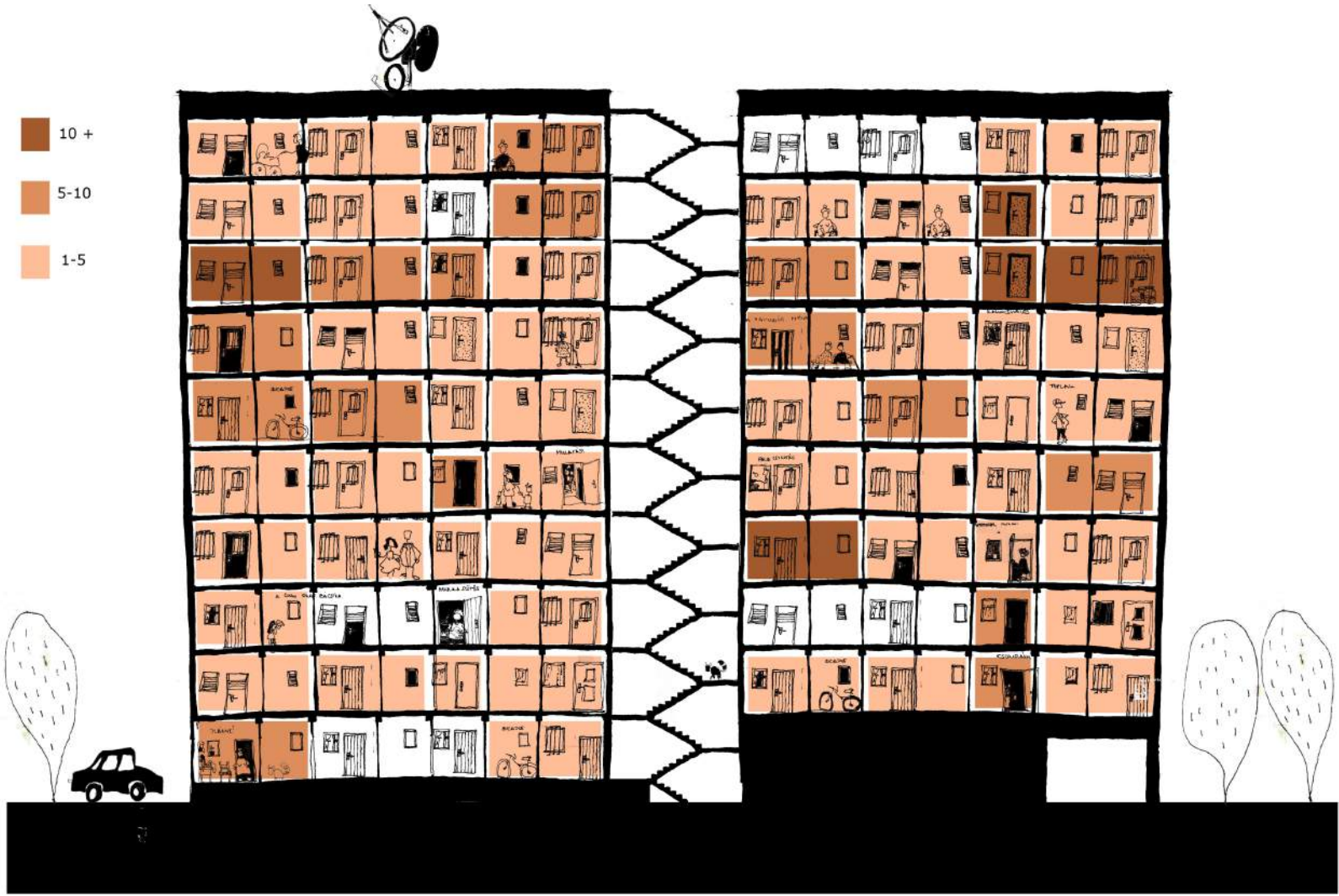


## Lakóközösség

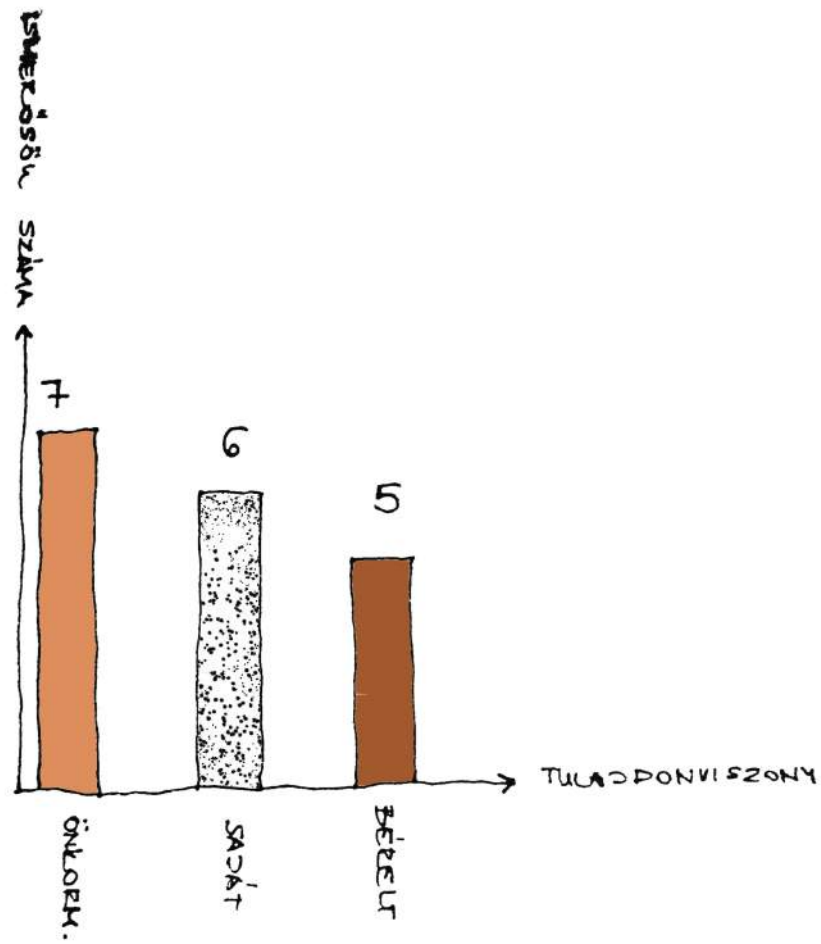
Nem tudhatjuk, hogy a lakóközösség jobb volt-e régen, de abban biztosak lehetünk, hogy az emberek általában és itt a házban is jobban ismerték szomszédaikat, mint manapság. A lakók elbeszélései szerint régen ellepték a gyerekek az épületet, akik maguk is könnyebben barátkoztak egymással, de a szülők közti kapcsolatteremtést is elősegítették. Az egy emeleten lakók olyan jó viszonyt ápoltak, hogy felosztották egymás között, melyik nap ki vigyáz a gyerekekre.

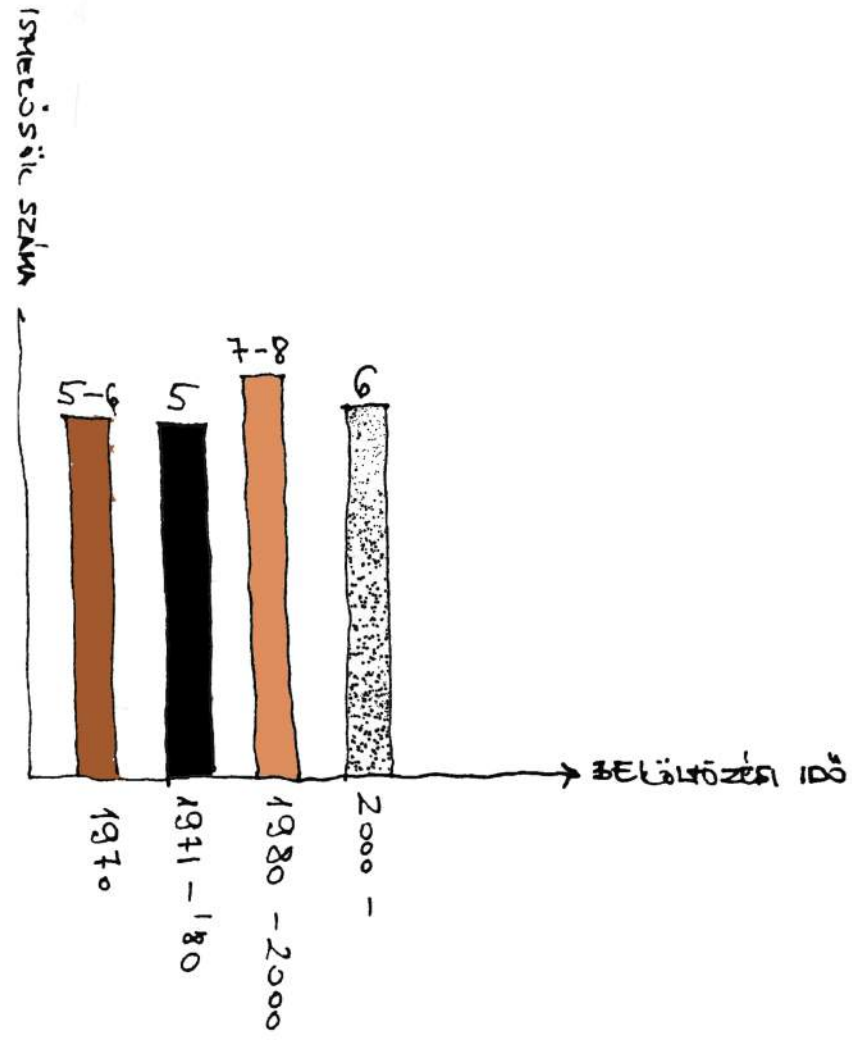
Manapság ez szinte elképzelhetetlen lenne. Az emberek annyira elidegenítik magukat a környezetüktől, és annyira nem bíznak az ismeretlenekben, hogy fizikailag is elzárkóznak tőlük. A folyosók szélein lakók több, mint harmadaa ráccsal zárta le a „saját” folyosószakaszát. Felmerül a kérdés, hogy vajon tényleg a betörők előtt zárkózunk el ennyire, vagy inkább érzelmileg nem szeretnénk másokat közel engedni magunkhoz?

- 10 +
- 5-10
- 1-5



A magasház jelenlegi lakói átlagosan 6 másik lakás lakóit ismerik az épületből. Ez a lehetséges 75-nek mindössze 8%-a. Tulajdonviszon alapján a bérlőknek van a legkevesebb ismeretségük, akik valószínűleg nem terveznek hosszútávra itt maradni. A beköltözés időpontja szerint pedig azok ismerik a legtöbb embert, akik 1980 és 2000 közt költöztek be. Ők már laknak itt elég régóta ahhoz, hogy több ismerőst is szerezzenek, de még nem laknak itt olyan rég óta, hogy az ismerőseik nagy része már elköltözött vagy meghalt volna.





Szomszédok közti közelebbi, baráti kapcsolattal viszont átlagosan minden negyedik lakóból csak egy rendelkezik. Ezzel ellentétben, 1969-ben, Szelényi Iván Az új lakótelepek szociológiai problémái című könyve szerint, a lakótelepeken a lakóknak csak a fele vallotta azt, hogy egyáltalán nem érintkezik szomszédaival.

Az épületen belüli kapcsolatok létrejöttének elemzéséhez vizsgálnunk kell ezek kilakulásának lehetséges helyszíneit. Az előtérben és a lépcsőházban csak elhaladunk egymás mellett, így itt valószínűleg csak egy rövid köszönést ejtünk meg. A liftben, ahol már pár másodpercet együtt is kell töltenünk a másikkal, lehet, hogy már néhány mondatot váltunk. A mélyebb, tartósabb kapcsolatok kialakítására pedig a legjobb helyszín a folyosó lenne, melyet akár erkélyként is használhatunk, így huzamosabb időt is együtt tölthetünk szomszédainkkal. Az egymás felé fordított függőfolyosókkal épületen belüli átlátások pedig azt is lehetővé teszik, hogy ne csak közvetlen szomszédainkat, hanem a szemközti épületrész lakóit is megismerhessük.





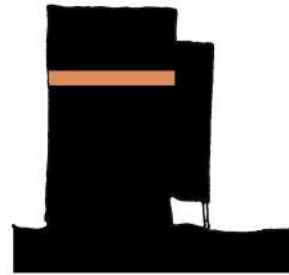
FOLYOSÓ, A MAGASRÁZ UTCAÁN



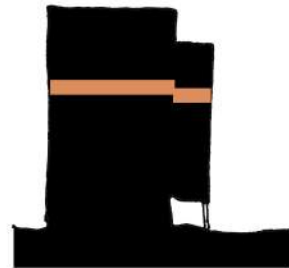
A LIFT

A felületes ismeretségek a magasházban valószínűleg tényleg a liftben alakulnak ki, a megkérdezettek kb. kétharmadának nem csak a saját folyosójáról, emeletéről, hanem az épület más szintjeiről is vannak ismerősei.

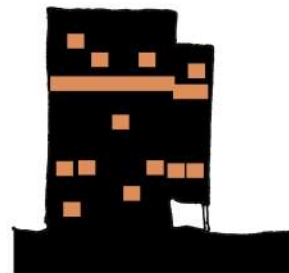
Az általunk felderített baráti kapcsolatok között az az érdekesség figyelhető meg, hogy a felső emeletek lakói gyakran a közvetlen szomszédjukkal vagy a velük egy folyosón lakókkal vannak baráti viszonyban, míg az alsóbb szintekről ez egyáltalán nem mondható el. Erre eddig nem találtunk magyarázatot. A barátságok többségének kialakulása lehet, hogy nem is az épületben történik, több lakó is említette, hogy az általa megnevezett illetővel kollégák, vagy már a beköltözés előtt barátok voltak.



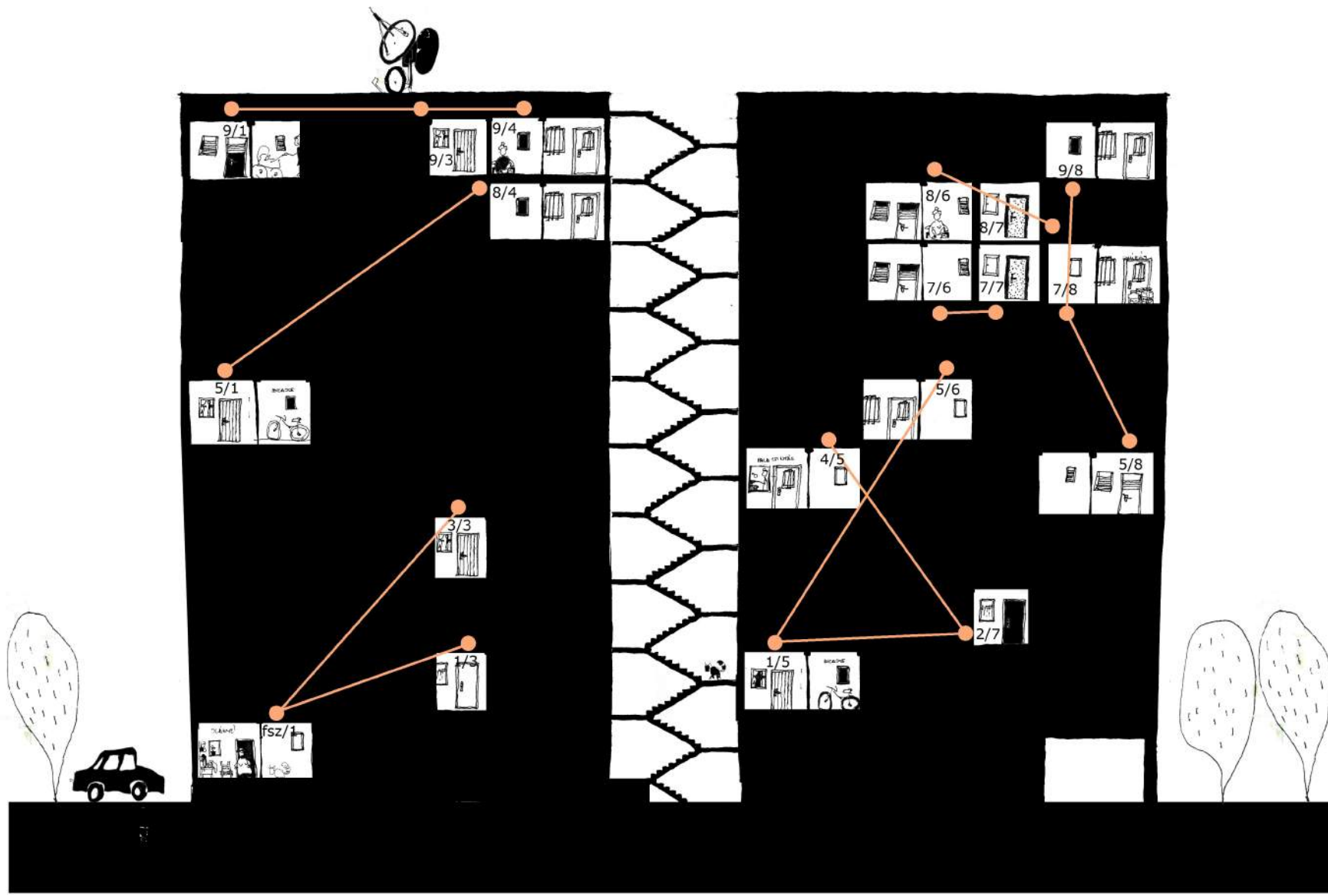
16%  
SADAT FOLYOSÓRÓL



19%  
SADAT EMELTELEL



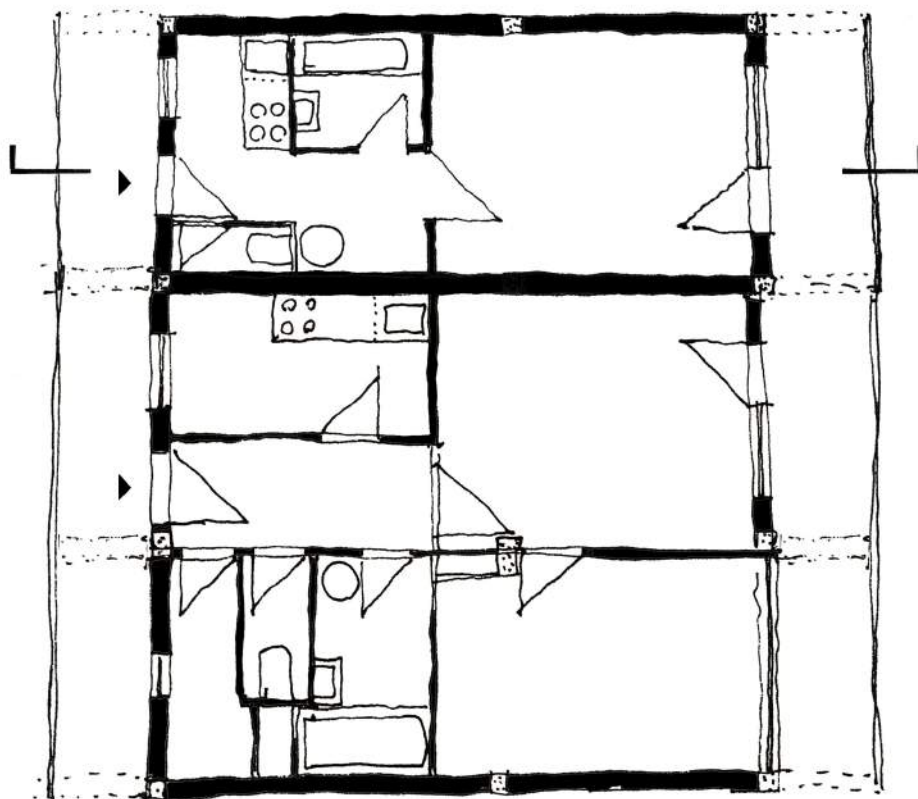
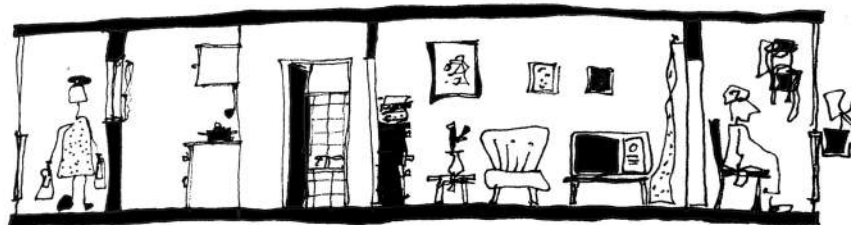
65%  
EGÉSZ HÁZBÓL



## Lakás lépték

### Lakás mérete és felszereltsége

Az épületben összesen 76 lakás található. Folyosónként négy: 3 darab kétszobás és 1 darab egyszobás. Mindegyik lakáshoz tartozik egy, a lakás teljes szélességében elnyúló loggia. Az egyszobás lakás egy lakószobából, előszobából, egy azzal egy légterű főzőfülkéből, WC-ből és fürdőszobából áll, alapterülete 41,64 m<sup>2</sup>. A 4,32 m<sup>2</sup>-es loggiával együtt, összesen 45,96 m<sup>2</sup>. A kétszobás lakásban még egy hálószoba és egy kamra is helyet kapott, valamint a főzőfülke helyett egy valamivel nagyobb, különnyíló konyha került kialakításra. Ennek a lakástípusnak az alapterülete 52,26 m<sup>2</sup>, plusz 7,56 m<sup>2</sup> loggia, összesen 59,82 m<sup>2</sup>. Az „A” épülettömbben a lakószobák nyugati, míg a „B” tömbben keleti tájolásúak. Az alaprajzok egyszerűen szerkesztettek és logikusak.



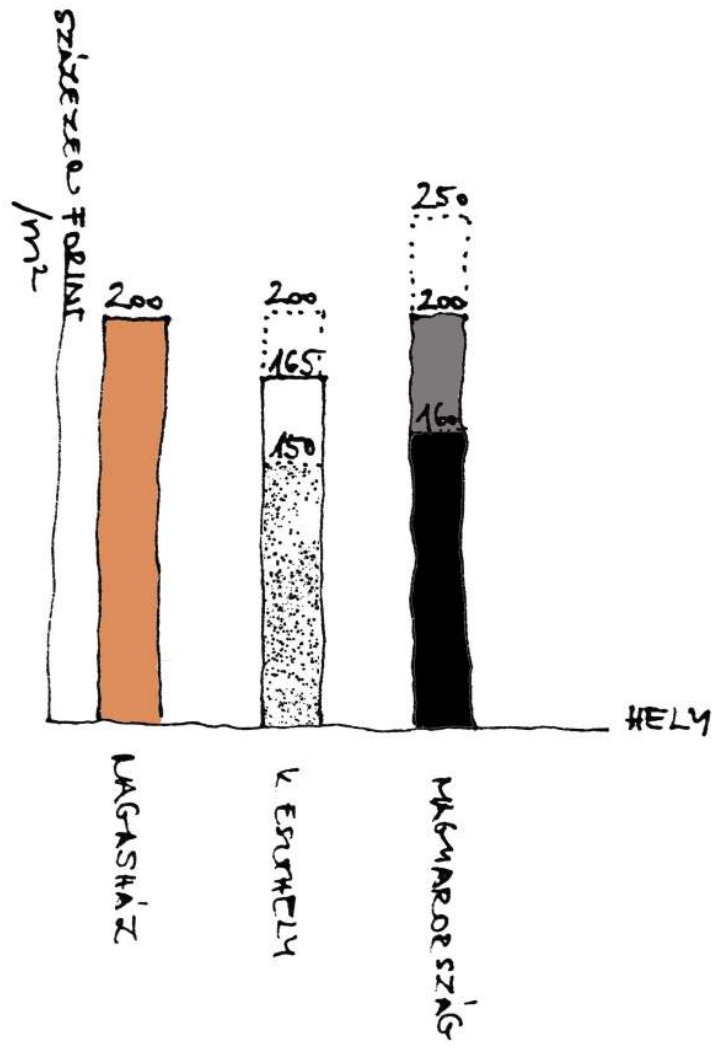
A lakások fűtését az épület aljában kialakított hőközpont látja el, a melegvízellátás elektromos bojlerrel történik, a konyhában elhelyezett gáztűzhely pedig gázpalackkal működik. A pakura alapú fűtést azóta leváltották gáz alapúra, viszont a korszerűtlen gázpalackos tűzhelyt a lakók többsége még nem cserélte ki. A konyhához emellett előre beépített konyhabútor is tartozott. A fürdőszobában fürdőkád és mosdókagyló kapott helyet, valamint lehetővé tették a mosógép beépítését is. Az előszobába és a kishálóba beépített szekrény, a kamrába beépített polc került. A lakószobák burkolataként igényes mozaikparkettát használtak. Az interjúk és a kérdőívesítés során láttuk, hogy ezek nagy részét máig megőrizték. Ellentétben a többi helyiség mozaiklap burkolatával, melyet azóta több helyen is modernebbre cseréltek.

Ezek a lakások az átadás évében, 1970-ben komfort tekintetében korszerűnek és az akkori átlagnál magasabb színvonalúnak számítottak, méretük viszont az átlagosnál kisebb volt. A KSH 1970-es népszámlálási adatai szerint a nem megyei jogú városokban 60-99 m<sup>2</sup> alapterületű, 2 szobás lakás volt a leggyakoribb, és a többségükben konyha vagy főzőfülke is kialakításra került. Viszont fürdőszoba vagy mosdófülke csak a lakások körülbelül egyharmadában volt kiépítve, és vízvezeték is csak a lakások 44%-ában volt bevezetve. Szennyvízcsatorna is csak a lakások 37,4%-ához tartozott, míg vízöblítéses wc mindössze a lakások 26,9%-ra jutott.

Ma, a KSH 2011-es népszámlálási adatai szerint, még mindig 2 szobás lakásból van a legtöbb, ezek az összes lakás 28,4 százalékát teszik ki. Viszont megfigyelhető, hogy az 1 és 2 szobás lakások százalékos aránya csökkenő, míg a 3 vagy többszobás lakások aránya növekvő tendenciát mutat. Tehát az újépítésű lakások közt egyre több a 3 vagy többszobás. Az átlagos lakásméret a nem megyei jogú városokban változatlanul a 60-99 m<sup>2</sup> maradt. Az összkomfort a mai lakásépítésben nem kiváltság, hanem alapkövetelmény, így a lakásállomány vízvezeték, szennyvízcsatorna és vízöblítéses wc ellátottsága ma ár meghaladja a 90%-ot.

Összességében tehát a lakások régen kicsit jobbak voltak az átlagnál, ma viszont kicsit rosszabbak. De még ma is teljesen megfelelőek, a szükséges felújításokkal minden követelményt kelágitenek, 1-2 főnek pont ideálisak.

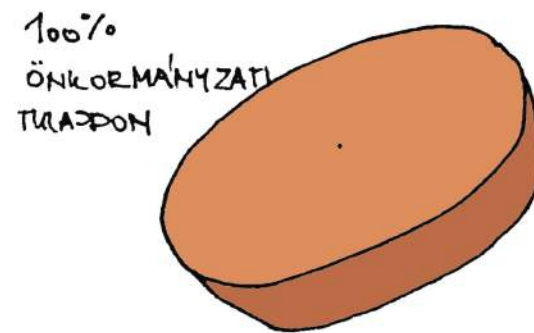
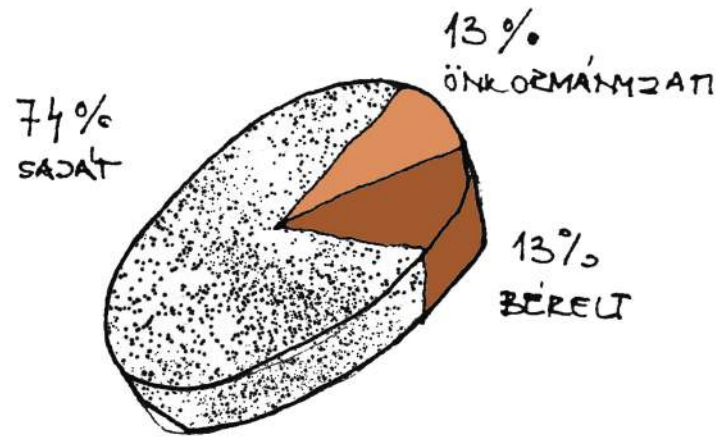




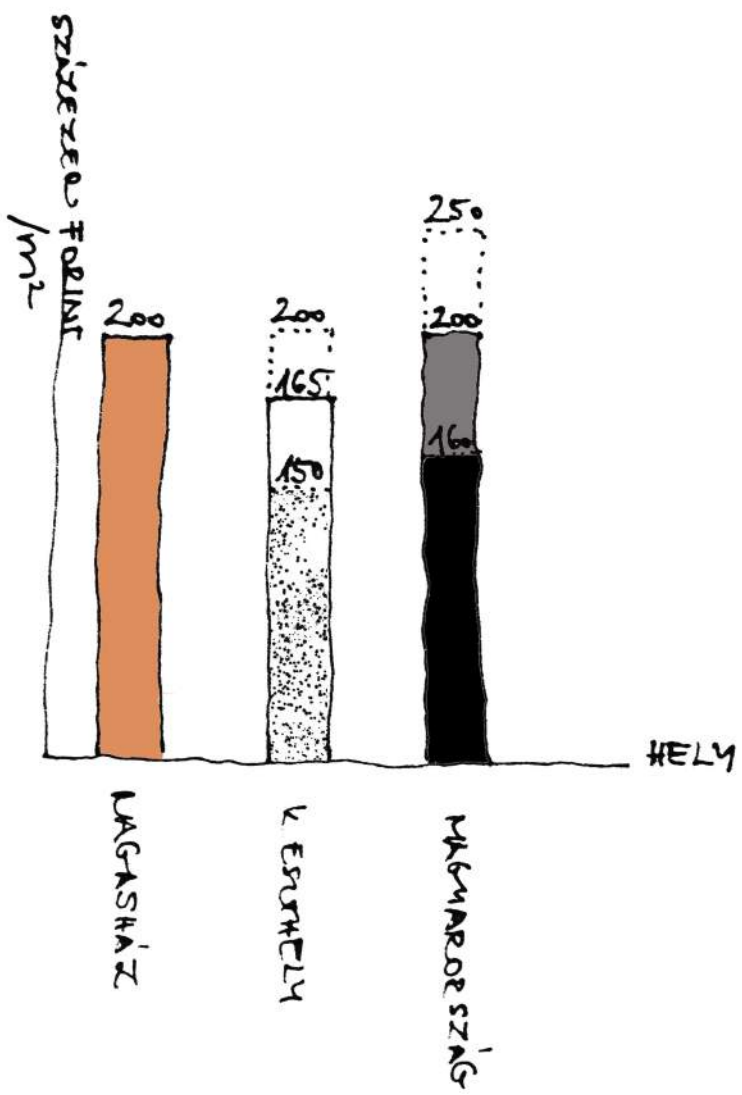
,

## **Költségek**

A rendszerváltásig mind a 76 lakás tanácsi tulajdonban volt, melyekért a lakók bérleti díjat fizettek az államnak. Azt nem tudjuk pontosan, hogy ebben a házban mennyit kértek bérleti díjként, viszont annyit tudunk, hogy ezek általában elhanyagolható összegek, körülbelül az álagfizetés törtrészei voltak. A rendszerváltás után tömegesen elkezdtek privatizálni az állami lakásállományt, így a 90-es évek végén ezeket a lakásokat is felajánlották megvételre az akkori bérlőknek. A többség meg is vásárolta őket, ma a 76 lakásból már csak 12, azaz körülbelül a 15% tanácsi lakás. Akinek nem állt rendelkezésére az egész összeg, az is inkább kölcsönt vett fel, vagy „összedobta” neki a pénzt a rokonság. Nem véletlenül, hiszen nagyon jó befektetés volt. Az akkori bérlők körülbelül a piaci ár ötödéért, 600.000 Ft-ért, ha egy összegben ki tudták fizetni 300.000 Ft-ért vásárolhatták meg a 2 szobás ingatlanokat, azaz 10.000, egy összegben 5.000 Ft-os négyzetméteráron. Ezeket ma leglább a vételár húszszorosáért, 12 millió forintért, azaz 200.000 Ft-os négyzetméteráron lehetne eladni.



Ma Keszthelyen az ingatlan.com információi szerint az átlag négyzetméterár 219.000 Ft. A különböző városrészek árai között gyakorlatilag nincs különbség, 5-10.000 Ft/m<sup>2</sup>-es eltéréseket figyelhetünk meg. Építési mód szerinti bontásban viszont elég nagy a szórás. A paneles épületek húzzák lefelé az átlagot, mivel ezek mindössze 160.000 Ft/m<sup>2</sup>-es áron jelennek meg a piacon.



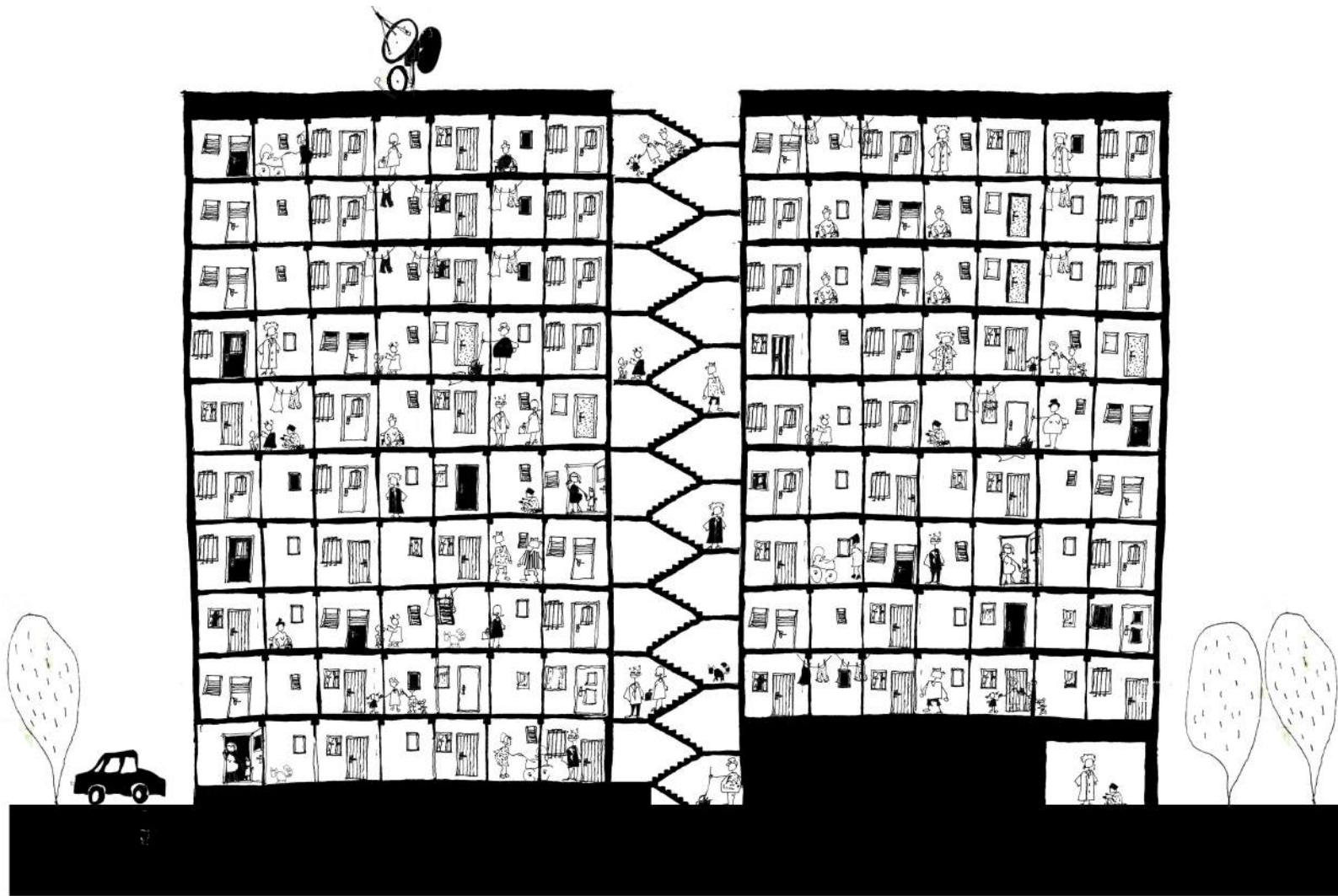


## Konklúzió

Kutatásunk során rengeteg információval és élménnyel lettünk gazdagabbak, melyeket igyekeztünk minél valóságghűbben bemutatni. De a kép, amit az épületről festünk, minden bizonnyal így is kicsit szubjektív és a bennünk lecsapódott érzéseket tükrözi. Hiszen munkánk alatt a titokzatos magasházról nem csak tényyszerű adatokat, hanem néhol szomorú és megrázó élettörténeteket, néhol néhol kedves anekdotákat tudunk meg. ezért a kérdésünkre: „Vajon jó-e a magasházban élni ma?” nem tudunk konkrét válasszal szolgálni.

A 70-es években kialakult alközpont azóta sem veszített jelentőségéből, így a ház frekventált elhelyezkedése megmaradt. azt is mindenképpen almondhatjuk, hogy a majd' 50 éves épület lakásai a mai napig megállják a helyüket: logikus, funkcionális felépítésük nem igényelt nagyobb átalakítást. Viszont a karbantartás hiánya, szándékos rongálások és a sok egyéni beavatkozás következtében a ház kezdi elveszíteni megnyerő és letisztult megjelenését. Emellett a hazánkra jellemző deográfiai és társadalmi változások sem kímélték a magasházat, az elöregedés itt is számottevő, és megjelent a közösségtől való elidegenedés is.

A magasház kapcsolati hálóját és annak változásait vizsgálva olyan szövevényes, sok alkotóelemű rendszer tárult fel előttünk, ami akár önmagában is megérdemelne egy külön dolgozatot. Mivel kiinduló kérdésünk nem csak erre a témára fókuszált, nem volt célunk ennek részletesebb elemzése. Mint ahogy általában a magasházak, mint épülettípusok létjogosultságára sem kerestük a választ, pedig az is egy ehhez a tárgykörhöz tartozó érdekes kérdésfelvetés lenne.





## Forrásjegyzék

- Kollega Tarsoly István: *Magyarország a XX. században*. II. kötet, Természeti környezet, népesség és társadalom, egyházak és felekezetek, gazdaság. [Online]. Szekszárd, Babits Kiadó, 1996-2000  
<http://mek.niif.hu/02100/02185/html/96.html> [utoljára elérve: 2015.10.25.]
- Tájékoztatási főosztály, a Győri főosztály közreműködésével: *Zala megye számokban, 2014*. [Online]. Központi Statisztikai Hivatal, 2015  
[http://www.ksh.hu/docs/hun/xftp/idoszaki/regiok/mesz/20\\_zs\\_14.pdf](http://www.ksh.hu/docs/hun/xftp/idoszaki/regiok/mesz/20_zs_14.pdf) [utoljára elérve: 2015.10.25.]
- Népszámlálási főosztály, az Informatikai főosztály és a Tájékoztatási főosztály közreműködésével: *2011. évi népszámlálás*. 6. Lakások és lakóik. [Online]. Központi Statisztikai Hivatal, 2013  
[http://www.ksh.hu/docs/hun/xftp/idoszaki/nepsz2011/nepsz\\_06\\_2011.pdf](http://www.ksh.hu/docs/hun/xftp/idoszaki/nepsz2011/nepsz_06_2011.pdf) [utoljára elérve: 2015.10.25.]
- Budinkity Noémi, Pally Nóra Laura : *Kalocsa kertvárosi népességének kapcsolatrendszere*. TDK dolgozat, BME Urbanisztika Tanszék, 2012
- Szelényi Iván: *Az új lakótelepek szociológiai problémái*. Budapest, Akadémiai Kiadó, 1969
- Valuch Tibor: *Magánélet Kádár János korában*. Budapest, Corvina, 2011
- Koós Miklós: *Kis magyar felhőkarcológia*. [Online]. 2015  
<http://koos.hu/2015/05/27/kis-magyar-felhokarcologia-2/> [utoljára elérve: 2015.10.25.]

- Székely Gáborné: *A lakások társadalomstatistikai összefüggései*. [Online]  
[http://www.ksh.hu/statszemle\\_archive/2000/2000\\_09/2000\\_09\\_703.pdf](http://www.ksh.hu/statszemle_archive/2000/2000_09/2000_09_703.pdf) [utoljára elérve: 2015.10.25.]
- <http://ingatlan.com/> [utoljára elérve: 2015.10.25.]

## Mellékletek

### D-né (8/4)

1970-től él itt, az első lakók egyike. Kereskedelmi szakiskolát végzett, majd ruhagyári pénztárosként dolgozott. Férje szolgált a háborúban, majd német hadfogságba esett, és 15 évet töltött a recski munkatáborban, már meghalt. Az ő munkahelyén, a sörgyáron keresztül kapták a lakást, de 16 évet kellett rá várniuk. Egy komfort nélküli kis lakásból költöztek a Fuvaros utcából. Ez jobb lakás volt, mint az előző, de furcsa volt megszokni a magasat. Gyalog jártak munkába. Egy 7 és egy 14 éves gyerekkel költöztek, ők laktak a kisebb szobában, a szülők a nagyobbban. A környéken már volt akkoriban óvoda és iskola is. Régen a ház körüli nagy téren még vásárokat tartottak.

Régi szomszédok: T. Pista (cipész) és T-né (könyvelő), Marika (3 gyerekkel), Irénke (3 gyerekkel). 8 gyerek volt a folyosón, egyedül nem nagyon merték őket leengedni, a szülők felváltva mentek le velük játszani. Az akkori házfelügyelő, O-né állítólag elcsalta a pénzt, utána B-né lett az új házmester akinek a feladata a takarítás és a pénzek beszedése volt. A házból valaki megfigyelte a lakókat, férjét az ünnepek előtt lecsukták, nem tetszett a rendszernek, hogy templomba járt.

Azóta lecserélődött a társaság, új lakók költöztek be, sokat romlott a helyzet. Rongálnak és szipuznak a házban, mindig zárni kell a rácsokat. Az állam semmit nem javított az épületen, például a szemétdobó egyszer sem lett kitisztítva.

90-es években kárpótlási jeggyel megvették a lakást. Magas a rezsi, de a fűtés korszerűsítés miatt most kicsit kevesebb lett. A régi, öntöttvas radiátort lecserélték. Beköltözés óta vettek hűtőt, tárcsás mosógépet, TV-t és új bútorokat, a parketta a régi A tűzhelyet is kicserélték, de még mindig gázpalackkal működik. A néni szerint egy „pokoli torony” az épület, mert ha egy palack robban, akkor az egész háznak annyi.

Amúgy szeret itt lakni: „Nem rossz ház, szép a kilátás is.”

## **O-né (0/1)**

1971 márciusában költözött be. 7 év várakozás után, nagycsaládosként kapták a lakást. Előtte férjével és 3 gyerekével egy egyszobakonyhás lakásban laktak. Az új lakásban a gyerekek a nagyszobában, a szülők a kicsiben aludtak. Összesen 9 gyerekük született, egy idő után a legnagyobbaknak külön lakást béreltek a kilencediken.

Sokáig kézzel mosott, csak a 7. gyerek születésénél, 1974-ben vették meg a mosógépet. Mindig meleg étel volt az asztalon, és a nagy rokonság még ma is tőle viszi az ebédet ételhorókban.

'82-ben meghal a férje, aki a vasiparban dolgozott.

'86-tól házfelügyelőként dolgozik 12 évig. Takarított, ő kezelte a lifteket is, de a pénzeket nem ő szedte. Szerette ezt csinálni. Akkor mindenkit ismert a házban, ő őrizte a kulcsait, és vette át leveleit azoknak, akik elutaztak. Szerinte Teréz anyának hívták, mert olyan sok idős néninek segített.

Régen több mint 100 gyerek lakott a házban. Együtt vigyáztak rájuk és ha az egyik bárányhímlős lett, akkor körbevitték az egész épületen. Régen mindenkit ismert, az újabbakat már kevésbé. „Régen rend volt, ma már senki sem vigyáz rá.”

Beköltözéskor már volt TV-jük és telefonjuk. A lakást már megvették, és sok kis átalakításon átesett azóta. Csináltattak lambériát, lecserélték a kőburkolatot és a kanyhabútort. A gáztűzhelyt villanyra cselélték.

## **T (7/5)**

1970-ben jöttek ide Zalaegerszegről, családi házból, ez szolgálati lakás volt. A felesége, aki szociális ellátóban dolgozott, először nem akart ide költözni, de amikor meglátta a panorámát, megváltozott a véleménye. Két gyerekkel költöztek be és még egy született itt. A lakást a 90-es évek végén megvették, 600.000 Ft-ba került volna, de mivel egyben ki tudták fizetni, csak 300.000 Ft volt.

2002-ben meghalt a felesége. A bácsi akkor ment volna nyugdíjba, de így inkább tovább folytatta a munkát. Jelenleg a kastély felújításának építésvezetőjeként dolgozik.

## **B (2/4)**

1970-ben költözött be a házba a feleségével és három gyerekükkel. A lakást nem vették meg, még mindig önkormányzati tulajdonban van. Régen jobban meg lehetett bízni az emberekben, ezért a gyerekek meg merték engedni, hogy lent, az épület körül játszanak, ma már ezt nem merné megengedni. Újdonság volt számára, hogy ilyen sok emelet van a házban. Az épület aljában található üzletsort, ahol a posta, a patyolat és a kisbolt kapott helyet, csak később építették.

**0/1**

<b>Kor</b>	70-80
<b>Nem</b>	nő
<b>Mikor költözött be</b>	1970
<b>Kivel lakik</b>	egyedül
<b>Tulajdonviszony</b>	saját
<b>Kiket ismer a házból</b>	1/3
<b>Ismeretségek száma</b>	6
<b>Kinek volt már a lakásában</b>	1/3

**1/7**

<b>Kor</b>	30-40
<b>Nem</b>	nő
<b>Mikor költözött be</b>	2007
<b>Kivel lakik</b>	férj + 3 gyerek
<b>Tulajdonviszony</b>	önkormányzati
<b>Kiket ismer a házból</b>	1/1-6,8
<b>Ismeretségek száma</b>	7
<b>Kinek volt már a lakásában</b>	-

**2/1**

<b>Kor</b>	40-50
<b>Nem</b>	nő
<b>Mikor költözött be</b>	1983
<b>Kivel lakik</b>	-
<b>Tulajdonviszony</b>	saját
<b>Kiket ismer a házból</b>	2/4, 3/5
<b>Ismeretségek száma</b>	2
<b>Kinek volt már a lakásában</b>	-

**2/4**

<b>Kor</b>	70-80
<b>Nem</b>	férfi
<b>Mikor költözött be</b>	1970
<b>Kivel lakik</b>	-
<b>Tulajdonviszony</b>	önkormányzati
<b>Kiket ismer a házból</b>	0/1, 7/5, 2/1
<b>Ismeretségek száma</b>	4
<b>Kinek volt már a lakásában</b>	-

**2/7**

<b>Kor</b>	60-70
<b>Nem</b>	nő
<b>Mikor költözött be</b>	1974
<b>Kivel lakik</b>	egyedül
<b>Tulajdonviszony</b>	saját
<b>Kiket ismer a házból</b>	2/4-5, 3/5, 1/5, 4/5
<b>Ismeretségek száma</b>	6
<b>Kinek volt már a lakásában</b>	1/5, 4/5

**3/3**

<b>Kor</b>	80-90
<b>Nem</b>	nő
<b>Mikor költözött be</b>	1970
<b>Kivel lakik</b>	veje
<b>Tulajdonviszony</b>	saját
<b>Kiket ismer a házból</b>	0/1, 3/4
<b>Ismeretségek száma</b>	3
<b>Kinek volt már a lakásában</b>	0/1



### **3/4**

<b>Kor</b>	30-40
<b>Nem</b>	nő
<b>Mikor költözött be</b>	2010
<b>Kivel lakik</b>	férj + gyerek
<b>Tulajdonviszony</b>	-
<b>Kiket ismer a házból</b>	3/3
<b>Ismeretségek száma</b>	2
<b>Kinek volt már a lakásában</b>	-

### **3/5**

<b>Kor</b>	60-70
<b>Nem</b>	nő
<b>Mikor költözött be</b>	1980
<b>Kivel lakik</b>	egyedül
<b>Tulajdonviszony</b>	saját
<b>Kiket ismer a házból</b>	3/1-4,6-8, 5-en és 6-on valakit
<b>Ismeretségek száma</b>	11
<b>Kinek volt már a lakásában</b>	-

**3/7**

<b>Kor</b>	40-50
<b>Nem</b>	férfi
<b>Mikor költözött be</b>	2014
<b>Kivel lakik</b>	egyedül
<b>Tulajdonviszony</b>	saját
<b>Kiket ismer a házból</b>	-
<b>Ismeretségek száma</b>	2
<b>Kinek volt már a lakásában</b>	-

**4/1**

<b>Kor</b>	80-90
<b>Nem</b>	férfi
<b>Mikor költözött be</b>	1975
<b>Kivel lakik</b>	feleség
<b>Tulajdonviszony</b>	saját
<b>Kiket ismer a házból</b>	-
<b>Ismeretségek száma</b>	3
<b>Kinek volt már a lakásában</b>	-

**4/3**

<b>Kor</b>	40-50
<b>Nem</b>	nő
<b>Mikor költözött be</b>	1997
<b>Kivel lakik</b>	férj + gyerek
<b>Tulajdonviszony</b>	saját
<b>Kiket ismer a házból</b>	4/1-2,4-8, 5-en és 8-on valaki
<b>Ismeretségek száma</b>	9
<b>Kinek volt már a lakásában</b>	-

**4/6**

<b>Kor</b>	90-100
<b>Nem</b>	nő
<b>Mikor költözött be</b>	1980
<b>Kivel lakik</b>	egyedül
<b>Tulajdonviszony</b>	saját
<b>Kiket ismer a házból</b>	-
<b>Ismeretségek száma</b>	3
<b>Kinek volt már a lakásában</b>	-

**4/8**

<b>Kor</b>	20-30
<b>Nem</b>	férfi
<b>Mikor költözött be</b>	2015
<b>Kivel lakik</b>	egyedül
<b>Tulajdonviszony</b>	bérelt
<b>Kiket ismer a házból</b>	4/1-7
<b>Ismeretségek száma</b>	7
<b>Kinek volt már a lakásában</b>	valahol fõnt lakik a kollégája

**5/1**

<b>Kor</b>	70-80
<b>Nem</b>	nõ
<b>Mikor költözött be</b>	1988
<b>Kivel lakik</b>	fia
<b>Tulajdonviszony</b>	saját
<b>Kiket ismer a házból</b>	5/2-6, 8/4, 4/6, 4/1
<b>Ismeretségek száma</b>	9
<b>Kinek volt már a lakásában</b>	8/4

## **5/2**

<b>Kor</b>	70-80
<b>Nem</b>	nő
<b>Mikor költözött be</b>	1998
<b>Kivel lakik</b>	egyedül
<b>Tulajdonviszony</b>	saját
<b>Kiket ismer a házból</b>	5/1,3-8
<b>Ismeretségek száma</b>	7
<b>Kinek volt már a lakásában</b>	-

## **5/4**

<b>Kor</b>	40-50
<b>Nem</b>	nő
<b>Mikor költözött be</b>	2010
<b>Kivel lakik</b>	férj + 3 gyerek
<b>Tulajdonviszony</b>	-
<b>Kiket ismer a házból</b>	5/2-3
<b>Ismeretségek száma</b>	3
<b>Kinek volt már a lakásában</b>	-

**5/6**

<b>Kor</b>	50-60
<b>Nem</b>	nő
<b>Mikor költözött be</b>	1995
<b>Kivel lakik</b>	unoka
<b>Tulajdonviszony</b>	önkormányzati
<b>Kiket ismer a házból</b>	5/1,6-7, 9/7, 6/1, 1/5-6
<b>Ismeretségek száma</b>	9
<b>Kinek volt már a lakásában</b>	1/5

**5/7**

<b>Kor</b>	60-70
<b>Nem</b>	férfi
<b>Mikor költözött be</b>	2013
<b>Kivel lakik</b>	egyedül
<b>Tulajdonviszony</b>	saját
<b>Kiket ismer a házból</b>	5/5,8
<b>Ismeretségek száma</b>	4
<b>Kinek volt már a lakásában</b>	-

### **6/3**

<b>Kor</b>	60-70
<b>Nem</b>	férfi
<b>Mikor költözött be</b>	1995
<b>Kivel lakik</b>	egyedül
<b>Tulajdonviszony</b>	saját
<b>Kiket ismer a házból</b>	6/1,2,4
<b>Ismeretségek száma</b>	4
<b>Kinek volt már a lakásában</b>	-

### **6/5**

<b>Kor</b>	20-30
<b>Nem</b>	nő
<b>Mikor költözött be</b>	2015
<b>Kivel lakik</b>	barátjával
<b>Tulajdonviszony</b>	albérlet
<b>Kiket ismer a házból</b>	6/1-4,6-8
<b>Ismeretségek száma</b>	7
<b>Kinek volt már a lakásában</b>	-

**7/1**

<b>Kor</b>	50-60
<b>Nem</b>	nő
<b>Mikor költözött be</b>	1997
<b>Kivel lakik</b>	egyedül
<b>Tulajdonviszony</b>	saját
<b>Kiket ismer a házból</b>	7/2-8, 8/2, 6/1
<b>Ismeretségek száma</b>	10
<b>Kinek volt már a lakásában</b>	-

**7/2**

<b>Kor</b>	50-60
<b>Nem</b>	nő
<b>Mikor költözött be</b>	2014
<b>Kivel lakik</b>	-
<b>Tulajdonviszony</b>	saját
<b>Kiket ismer a házból</b>	7/1,3-8
<b>Ismeretségek száma</b>	7
<b>Kinek volt már a lakásában</b>	-



**7/5**

<b>Kor</b>	70-80
<b>Nem</b>	férfi
<b>Mikor költözött be</b>	1970
<b>Kivel lakik</b>	egyedül
<b>Tulajdonviszony</b>	saját
<b>Kiket ismer a házból</b>	-
<b>Ismeretségek száma</b>	6
<b>Kinek volt már a lakásában</b>	-

**7/7**

<b>Kor</b>	40-50
<b>Nem</b>	nő
<b>Mikor költözött be</b>	2001
<b>Kivel lakik</b>	egyedül
<b>Tulajdonviszony</b>	saját
<b>Kiket ismer a házból</b>	7/1-6,8, 9/8, 8/7,8, 1/1, 6/1, 3/7, 7/6, 0/1
<b>Ismeretségek száma</b>	14
<b>Kinek volt már a lakásában</b>	7/6

**7/8**

<b>Kor</b>	20-30
<b>Nem</b>	nő
<b>Mikor költözött be</b>	1995
<b>Kivel lakik</b>	egyedül
<b>Tulajdonviszony</b>	saját
<b>Kiket ismer a házból</b>	7/1-7, 9/8, 0/4
<b>Ismeretségek száma</b>	10
<b>Kinek volt már a lakásában</b>	0/4, 9/8

**8/1**

<b>Kor</b>	40-50
<b>Nem</b>	férfi
<b>Mikor költözött be</b>	2009
<b>Kivel lakik</b>	5 lakótárs
<b>Tulajdonviszony</b>	albérlet
<b>Kiket ismer a házból</b>	9/1,3,4
<b>Ismeretségek száma</b>	3
<b>Kinek volt már a lakásában</b>	-

## **8/4**

<b>Kor</b>	80-90
<b>Nem</b>	nő
<b>Mikor költözött be</b>	1970
<b>Kivel lakik</b>	egyedül
<b>Tulajdonviszony</b>	saját
<b>Kiket ismer a házból</b>	2/7, 5/1, 6/1, 0/1
<b>Ismeretségek száma</b>	5
<b>Kinek volt már a lakásában</b>	5/1

## **8/7**

<b>Kor</b>	50-60
<b>Nem</b>	nő
<b>Mikor költözött be</b>	2000
<b>Kivel lakik</b>	egyedül
<b>Tulajdonviszony</b>	saját
<b>Kiket ismer a házból</b>	8/2,4-8, 7/1,3,5, 6/1,2, 0/1
<b>Ismeretségek száma</b>	13
<b>Kinek volt már a lakásában</b>	8/6

## **9/1**

<b>Kor</b>	80-90
<b>Nem</b>	nő
<b>Mikor költözött be</b>	1997
<b>Kivel lakik</b>	lányával
<b>Tulajdonviszony</b>	saját
<b>Kiket ismer a házból</b>	9/4
<b>Ismeretségek száma</b>	3
<b>Kinek volt már a lakásában</b>	9/4

## **9/2**

<b>Kor</b>	20-30
<b>Nem</b>	nő
<b>Mikor költözött be</b>	2015
<b>Kivel lakik</b>	barátjával
<b>Tulajdonviszony</b>	albérlet
<b>Kiket ismer a házból</b>	9/1,3,4, valaki a 3-on
<b>Ismeretségek száma</b>	4
<b>Kinek volt már a lakásában</b>	-

**9/4**

<b>Kor</b>	30-40
<b>Nem</b>	férfi
<b>Mikor költözött be</b>	1981
<b>Kivel lakik</b>	anyukájával
<b>Tulajdonviszony</b>	önkormányzati
<b>Kiket ismer a házból</b>	9/1,3, 8/7,8, 7/8, 2/8
<b>Ismeretségek száma</b>	8
<b>Kinek volt már a lakásában</b>	9/3

## **Közös képviselő**

A házban még 12 önkormányzati lakás van. Jelenleg kb. 15 olyan lakás van, amit nem használnak, és 15-öt bérelnek. A lakók kb 50%-a régebbi lakók. Miután az épületben több lett a magántulajdonú lakások aránya, mint az önkormányzati, közös képviselő vette át az ügyek intézését. 2009-től a közös képviselő, az elődje 5,4 millió Ft tartozást hagyott maga után. A tennivalókat a havi 5000 Ft-os közös költségből és a 2000 Ft-os felújítási alapból intézi. Eddig elvégzett fejlesztések: konténertároló, kaputelefon felújítása, lépcsőház festése és burkolása, liftek, füstelvezető rendszerek, erkélyszegélyek felújítása, világítás korszerűsítése. Tervezett munkálatok: tető szigetelés lehet, hogy Otthon melege pályázattal, de nem igazán éri meg, elektromos- és vízvezetékek felújítása. A házban nagy az érdektelenség, a közgyűléseken 20-30%-os részvétel szokott lenni.