

Üvegseb¹

„enter lechner”

TDK 2019

Birkás Dorina

Csallai Ádám

Konzulens: Vannay Miklós

Szabó Péter Bálint

Tartalomjegyzék:

- ↵ absztrakt
- ↵ épülettörténet
- ↵ funkció
- ↵ hozzáállás
- ↵ kiállítás
- ↵ összegzés
- ↵ tervdokumentáció
- ↵ forrásmegjelölés

Absztrakt

Az államkincstár egy olyan megfoghatatlan szervezet, amely meghatározó az emberek mindennapjaiban. Többségünk még sincs ennek tudatában, vagy legalábbis csak apró részletét ismeri. Ennek oka lehet az intézmény azon kettőssége, hogy bár átlátható kíván lenni bárki előtt, mégis saját működése érdekében, zárt, titkos kell maradjon. Ezzel a konfliktussal küzd a Hold utcai központ épülete is, amely szeretné feltárni építészeti minőségét, és a benne zajló tevékenységet, anélkül, hogy fontos titkokat árulna el.

"A Magyar Államkincstár központja a költségvetési törvény alapján, az állampolgárok által fizetett adókból megvalósuló programok nyilvántartást vezet, pénzügyi ellenőrzést végez, információkat gyűjt, elemzéseket készít, támogatási monitoring rendszert működtet. Tevékenysége arra irányul, hogy a költségvetési törvényben a kiadásokra fordítható pénzeszközök felhasználására a jogszabályoknak megfelelően kerüljön sor."



A látogatónak pusztán megfigyelőként kell jelen lennie, éreznie kell a szervezet fontosságát, de az ott zajló történésekbe nem láthat bele. Nem közelítheti meg megfigyelése tárgyát, nem lépheti át az eseményhorizontot², mert ezzel saját maga és a rendszer biztonságát veszélyezteti. Szükséges tehát egy kódolás, amely betekintést nyújt, de megakadályozza megértést.

A kincstár működését három jellemző szegmensén keresztül mutatjuk be. Ez a hármas tagolás osztja a kiállítást. Az iszonyatos mennyiségű adattárolás, az átfolyó virtuális információ áradat, valamint a harmadik elem, a gépezet mozgató rugója pedig nem más, mint maga az ember.

Az épület eredeti részleteihez óvatosan, míg az utólagos átalakításokhoz bátrabban nyúlunk hozzá. Az új elemeink harmóniában vannak a tér eredeti érzetével, de jól megkülönböztethetőek.

1. A 2013-2018. évre vonatkozó, nettó ötmillió forintot elérő vagy meghaladó értékű szerződések egyes adatainak közzététele a „A közérdekű és a közérdekből nyilvános adatok megismeréséhez és terjesztéséhez való jog érvényesülését szolgáló alapvető szabályokról szóló 2011. évi CXII. törvény” 1. melléklet III/4. pontja szerint.

2. "The event horizon protects us from the unknown physics near a singularity," Loeb

„Ez a ház a Lechner-architektúra fejlődése útján az a stáció, amelyen a modernség és magyarság már összeolvadt ..., büszkén lépegethet az európai új építőművészi törekvések élén járók közt ..., az európai modernségbe beleiktatta a magyar modernséget.”

-A postatakarékpénztár épületének szakmai értékelése

Épülettörténet

Lechner Ödön, a századforduló építészetének egyik legmeghatározóbb alakja, egy olyan “magas művészeti” stílust hozott létre, mely kifejezi a nemzeti hovatartozást, ám magán viseli a népművészet nemzeten túlmutató, egyetemes vonásait.

Az elmúlt több mint 100 évben számos átalakításra, illetve bővítésre került sor. Ezeket volt, hogy a postatakarékpénztár forgalomnövekedése, a világháború vagy éppen valamilyen szerkezetmegerősítés indokolta.

A tervezési helyszínt érintő legfontosabb beavatkozások:

- 1924: Korb Flóris tervei alapján a pénztárcsarnok Falconnier üvegtégla boltozatának helyére üvegtetőt építettek.
- 1924-1941 között: belső udvarok részlegesen beépültek.
- 1941: a pénztárcsarnok átalakítása során eltávolítják annak 8 oszlopát, az utólagosan hozzáépített toldalékszárnyak közti pilléreket elbontják.
- 1949: függőfolyosókat beüvegezték a fűtési költségek csökkentése érdekében.
- 2005: A pénztárterem üveg teteje alatt acélszerkezetű pallóborítású munkaállvány készült.

Többször készült helyreállítási terv a pénztárcsarnokra az elmúlt évtizedekben, ám a várva-várt munkálatok jelentős része mai napig csupán terv maradt.

Funkció

1901-ben, az átadás után a Magyar Királyi Postatakarékpénztár kezdhette meg működését az épületben, és működött egészen 1948-ig, amikor is az 1870/1949. sz. kormányrendelet 1949. február 28-i hatállyal megszüntette a Postatakarékpénztárt. Ennek előzménye volt, a pénzügyintézetek államosítására, illetve megszüntetésére vonatkozó törvénycikk (1947. évi XXX) hatályba lépése. Az épületben az elkövetkezendő évtizedben a Magyar Nemzeti Bank működött, 2004-ben a Magyar Államkincstáré lett.

A Kincstár központja a költségvetési gazdálkodáshoz kapcsolódó ügyeket, valamint a költségvetési szervek finanszírozásával és beszámolásával kapcsolatos feladatokat látja el. Az ott nap mint nap

végbemenő munkafolyamatok és információ áramlások a legtöbb ember számára titkosak, így az épület terei jelenleg 99%-ban nem publikusak, habár építészeti értékükre mindenki kíváncsi.

Hozzáállás

Az épület építészeti értéke tagadhatatlan. A különböző mértékű és minőségű beavatkozásokhoz mi is különbözőképpen állunk hozzá. Volt, ahol bátrabban, volt ahol óvatosabban kísérleteztünk a terek rekonstruálásával. Tiszteletben tartjuk a lechneri hagyatékot, ugyanakkor a használatból adódó változtatások során alkalmazzuk a jelen kor építészeti és technológiai eszközeit. Minden elemmel valamilyen mélységben hangsúlyozni szeretnénk, hogy amit csinálunk, az egy kortárs beavatkozás. Fontos feladatunknak éreztük tehát, hogy a jelenleg működő funkciónak megfelelően egy olyan helyreállítási koncepciót készítsünk, mely bátran, de tisztelettel tekint az épület múltjára.

A **Belső udvar** padlószintje a pinceszinten található, s a látogatók mindig is csupán kitekintésre tudták használni. Az udvar utólagos-részleges beépítésével kialakított szárnyépületek földszinti részeit a különböző ráépítési munkálatok és szerkezeti minőség miatt újragondoltuk. A pinceszinten viszont az épület gépészeti berendezései mai napig aktívan működnek. Amennyiben az udvart a földszinten megnyitnánk a látogatóknak, túl közel kerülnének a megfigyelés tárgyához. A funkció titkossága miatt, a külső szemlélőnek az épület kontúrjain belül kell maradnia. A földszinti beépítés kiállítótereknek ad helyet.

A **Pénztárcsarnok** hajdani üvegboltozata és aprólékos kialakítása emelte a épületet Otto Wagner bécsi postatakarékpénztárjával egy szintre, sőt egyesek szerint felül is múlta azt. Sajnos az épület fennállásának töredékét élhette le az eredetileg megálmodott üvegboltozatával. Ez a térlefedés sosem lett visszaállítva. Mi is fontosnak érezzük a pénztárcsarnok "fényét" visszaállítani, méghozzá az eredeti koncepciónak megfelelően.

A központi térből utólagosan eltávolított oszlopok ugyanannyira részei voltak a térnek, mint a statikai szempontból fontos hármás sarokpillérek. Sem anyaghasználatban, sem formavilágban nem állítjuk vissza az eredetit, csupán helyének jelzés értékű megjelenítése volt a cél.

A TDK munkánk fő célja a koncepcióalkotás: a mi tervünk fókuszában a hangulat, a kiállítás gondolatisága, és az alapvető építészeti tételek megfogalmazása áll. Anyaghasználatban a történeti épület szerkezeteitől könnyű megkülönböztethetőségre törekedtünk, így igyekeztük kerülni a hagyományos szerkezeteket. Tervünk eszköztára a szerelt falak, és különböző típusú, és felületképzésű üveg elemek.

Kiállítás

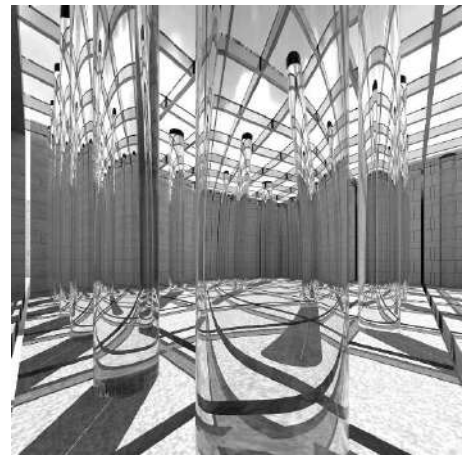
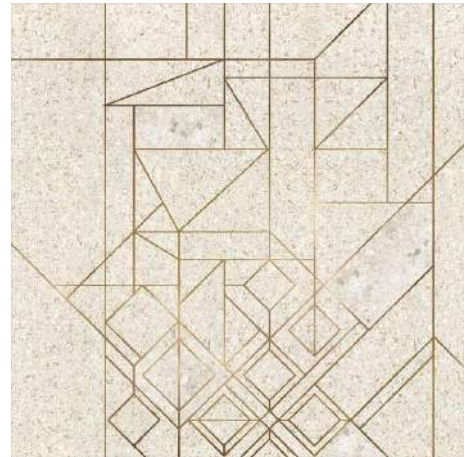
Az általunk tervezett építészeti és belsőépítészeti változások több különböző jellegű teret hoznak létre, melyek egymástól jól elkülönülnek, mégis együtt, egymás és a ház többi terének viszonylatában alkotnak egész képet a látogató számára.

Habár Biztonsági okokból a megfigyelőt szigorú fizikai határok közé kell szorítani, a kiállítás keretein belül ezen a zárt kontúrban átláthat, a ház egészét szemlélheti. Fő tézisünk szerint a kiállítás közvetlen, és közvetett impulzusai egyenértékűek, ezek együtt mutatja be a MÁK épületét és a szervezet munkásságát.

A ház főbejáratán át együtt érkeznek meg a látogatók, és az itt dolgozók az **Előcsarnokba**. Itt történik meg a szeparáció, a belépőkártyával rendelkezők a két oldalsó beléptetőkapun át jutnak be munkahelyükre, míg az átlagember középen áramlik tovább. A tumultus, és a zsúfoltság elkerülése végett a teret kitisztítottuk, a jelenlegi pult, és kiállítás helyét megnyitottuk az érkezők számára. Innen nyíló, de külön helyiséget kapott továbbá a porta, amely a Kincstár épület fenntartásával foglalkozik, és a ruhatár/recepció a látogatók kiszolgálására.

A bejárható terület középpontjában a **Pénztáracsarnok** terme áll, innen nyílnak a további bemutató helyiségek: az északi - passzív terem, és a déli - aktív terem, valamint a pánccéltérhez tartozó közlekedő.

A nagyszabású terem mindig is az épület díszje volt. Ez a reprezentatív tér a mi tervünkben is igen összetett feladatot lát el. Innen egyszerre tekinthetünk be a szervezet mindennapi működésébe, csodálhatjuk meg a lechneri építészeti értékeket, és ismerhetjük meg ezeknek a múltját. A terrazzo burkolat megváltoztathatatlan információkat tartalmaz az épületről magáról: ebbe van "belerajzolva" az alaprajz, és "beleírva" a megépítése óta eltelt időszak fő eseményei. Az eredeti téri élmény megidézése céljából a lépcsőházi ablakokat visszaállítjuk, a gipszkarton falakat kibontjuk, a meglévő ablakokat helyreállítjuk. A látogató ezeken átnézve beleshet az



itt dolgozók mindennapjaiba, anélkül hogy túl sokat láthatna. A kibontott oszlopokat visszaépítjük, de mivel tartószerkezeti funkciójukra már nincs szükség, ezeket csak téri installációként, porszórt üvegből helyezzük le. A Lechner által megálmodott kupola az ő kora technológiájával nem bizonyult tartósan megépíthetőnek, de ma már nem lehetetlen. A terem így egy réteggé egyesülő, üvegből épített kolostorboltozattal fedjük, amely az eredeti víziót idézi. Ezek az elemek kaleidoszkópszerűen törik a belső udvar, és tetőfedés képét, ezzel titkosít, megakadályozza a belépő számára, hogy túl sokat lásson a belső információkból.



A pénztárcsarnokból reflexióüveg fal választja le az oldalsó tereket, amelyek a fényesebb kupolatér oldaláról tükörnek látszanak, de megkerülve, bentről átlátszóak.

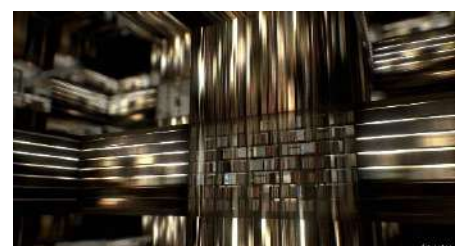


Ezek a mellékterek a Kincstár munkásságát, és annak jelentőségét mutatják be. Az új, szerelt szerkezetek látványosan elkülönülnek a már meglévő épületrészekről. Ez a két "fekete doboz" információt tárol, és közöl, befelé néz.



A bemutatás mindkét esetben egy körüljárható, mindenki számára megérthető részből, és egy leválasztott, meg nem ismerhető, csak sejthető impulzusból áll, melyek között egy biztonsági üveg határ feszül.

A **Passzív terem** az épületben tárolt papír alapú információ hihetetlen mennyiségét szemlélteti. A detektív falakat megkerülve a látogató egy fehér terembe jut, pontszerűen elszórva polcokat lát, ezeken az Államkincstár mindenki számára publikus adatai, éves költségvetések, árfolyamjegyzékei, és egyéb iratkötegek találhatóak, amelyeket bárki megfoghat, beleolvashat. A terem bal oldalán az eredeti épület falai, ablakai jelennek meg, ezekhez odalépve a biztonsági üvegen átnézve be lehet látni egy ehhez hasonló, de elzárt terembe. A túloldalon állványok rendezett sorain mappák, iratok, kötegelt papírok sorakoznak. Az itt tárolt adatok titkosak, a látogatóknak elérhetetlenek. Kizárólag a mennyiségéről alkothat képet. Ezek az adatok lassan cserélődnek, lehet csak évtizedek alatt. A



kiállított kötetek lassan elkopnak, frissek kerülnek a helyükre, nagyságrendileg 50 éves cserélődési ciklussal.

Az **Aktív terem** a Kincstár munkásságának jelenét, mindennapi életének aktivitását mutatja be. A detektív tükör mögé átjutva a felfedezni vágyó egy sötétebb hangulatú terembe jut. Itt a beérkező gépi információk egy része valós időben vetítve jelenik meg. Az éppen történő árfolyam-, és gazdasági- változások sebességéről és jellegéről kaphat benyomást. Semmi sem állandó, a hangsúly a változáson van. Itt is megjelenik az eredeti falrészlet, ahol az ablakon áttekintve szintén belátás nyílik a túloldali terembe, viszont innen semmilyen információ nem szűrődik ki. A MÁK működésének ezen titkos részét egy tükör jelképezi, ami mögött bár tudni lehet, hogy fontos dolgok történnek, de még csak sejteni sem lehet ennek jellegét, hiszen a külső szemlélők erre veszélyt jelenthetnek.

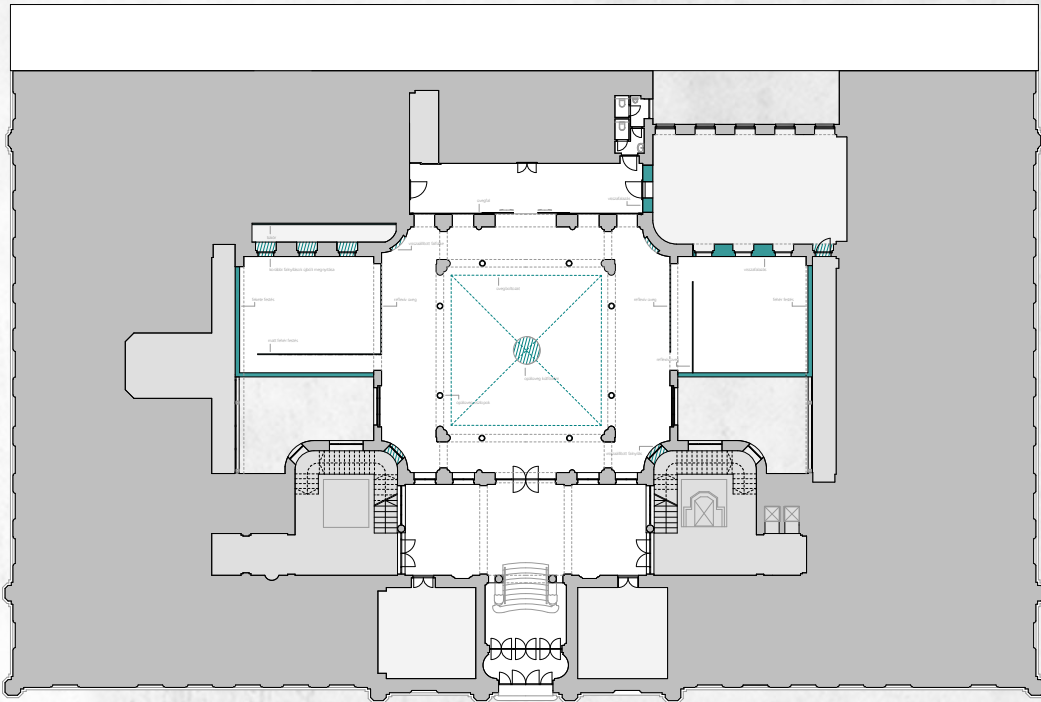
A **Páncélterem előtere** kettős tér, amelyet felváltva használhatnak a látogatók, és az itt dolgozók. Üvegfala egy olyan határ, amely általános esetben átengedi a vendégeket, hogy közelről megtekinthessék a páncélajtót. Speciális esetben, amikor a páncéltermet felnyitják ez a biztonsági üveg lezár, így az itt dolgozók szabadon végezhetik munkájukat, miközben a szemlélőknek egy egészen egyedülálló élményben lehet részük. Ilyenkor a pénz útjának egy egészen ismeretlen mozzanatát láthatják.

Összegzés

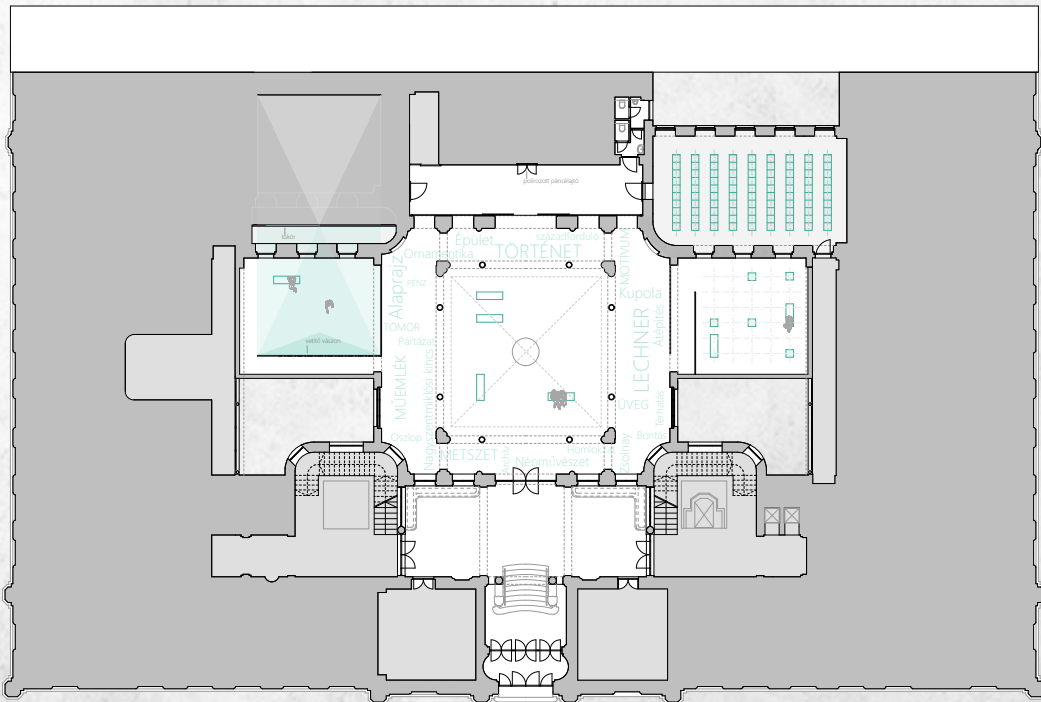
Az Üvegseb célja, hogy egyedi, hiánypótló kiállítótér legyen, ami szokatlan, új módon kínál betekintést a MÁK működésébe. A vendégek a tárlat megtekintése során tényleges, és elvont információkat szerezhetnek az épületről, a Kincstár működéséről és a gazdasági folyamatokról. A történeti tér és a képletszerű kiegészítések a bemutatótér pontos kontúráját elmoszák, azt a látóhatárig feszítik. A látogatótér a és MÁK intézménye harmonikus viszonyban vannak, egyik sem zavarja a másik működését, miközben állandóan egymásra reflektálnak.



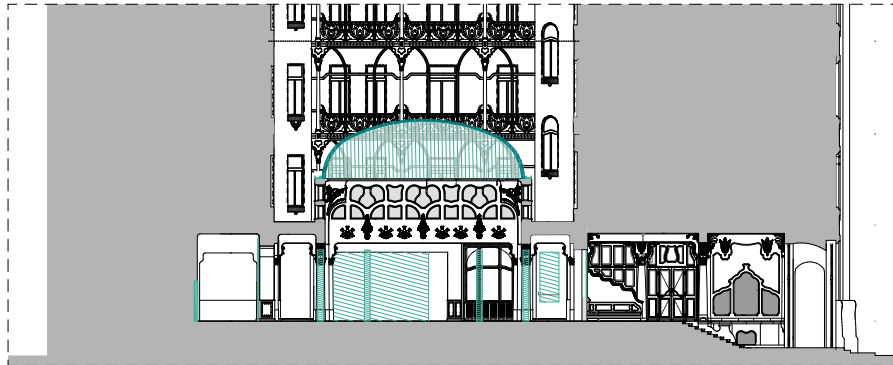
Építészeti alaprajz



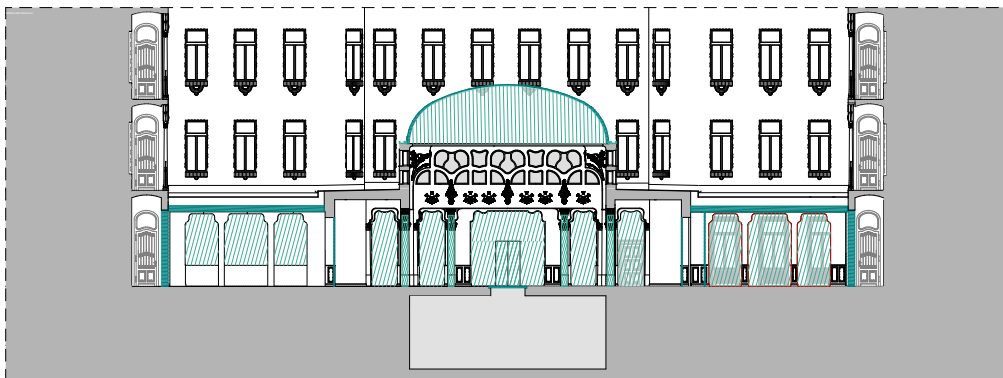
Kiállítás terv



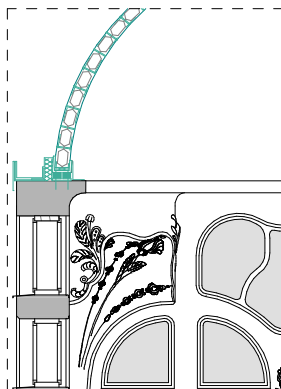
Keresztmetszet



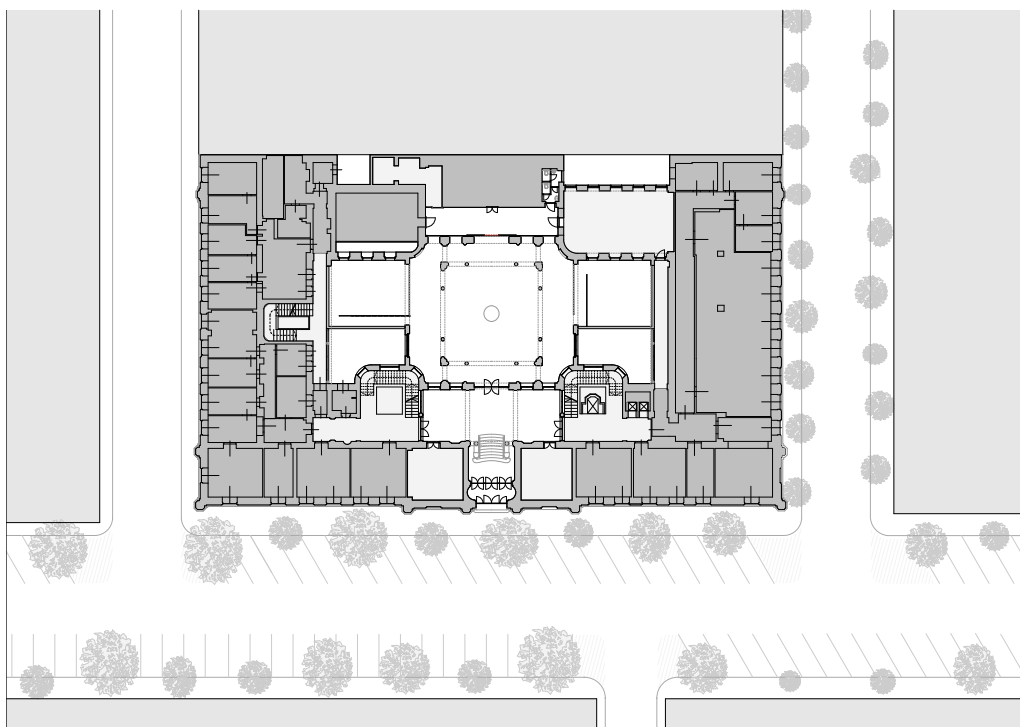
Hosszmetszet



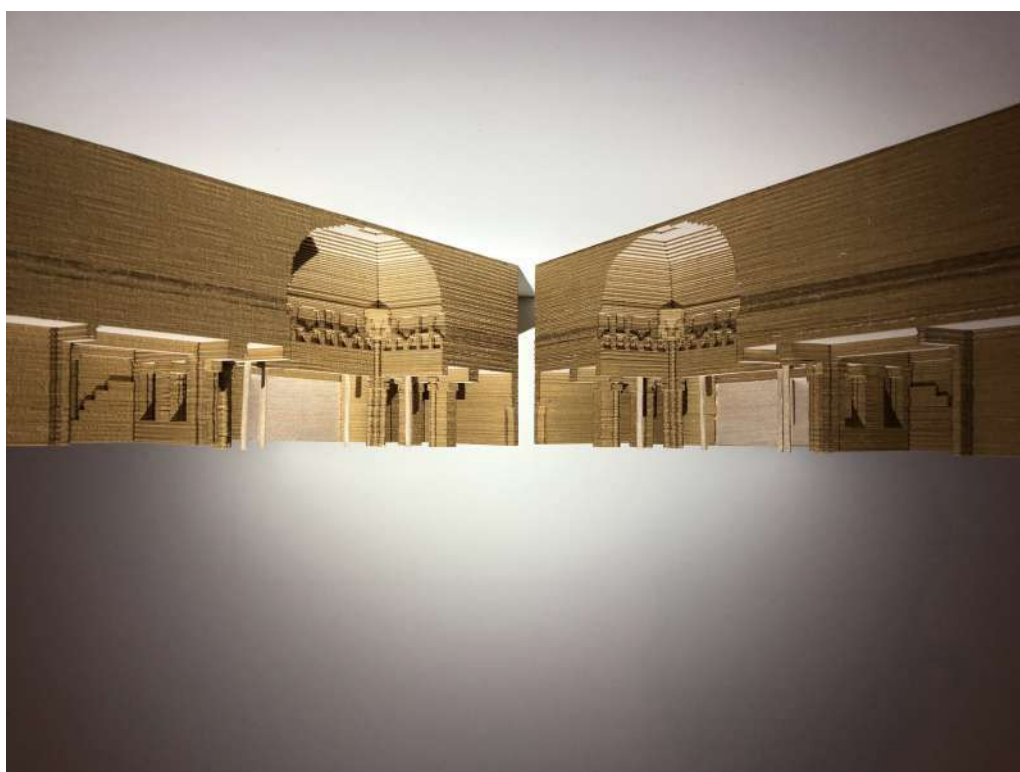
Részletmetszet

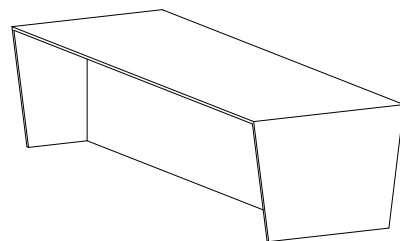
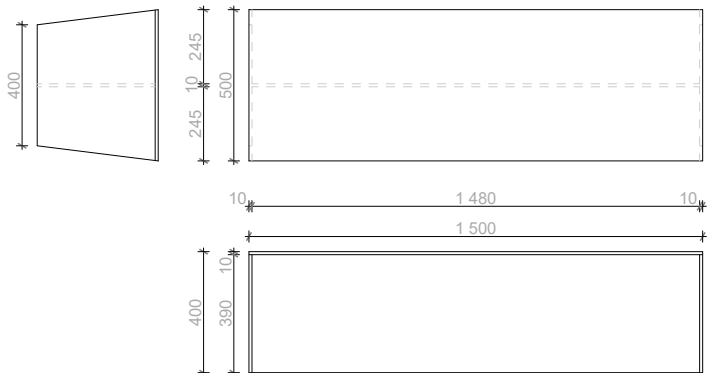


Vezérszinti alaprajz

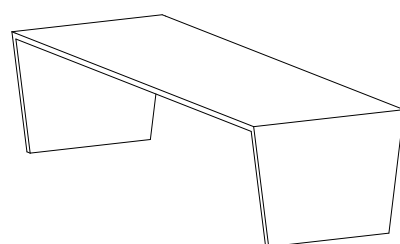
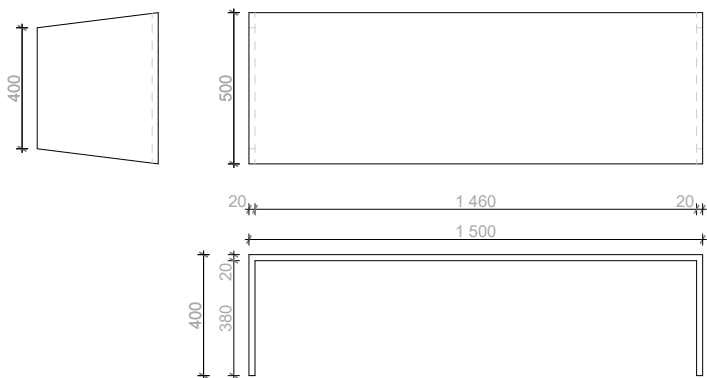


Makettfotó

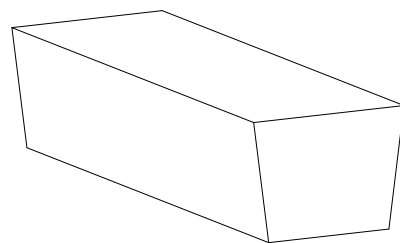
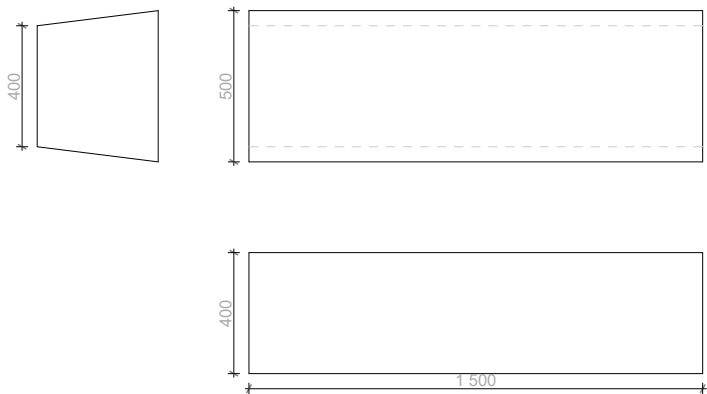




üveg



acél



műkö

Forrásmegjelölés:

<https://uveqzseb.hu/data-owners>

<http://www.allamkincstar.gov.hu/>

https://www.dropbox.com/sh/sfx10uykpiva3jb/AADM0hLvDG4DLD_I9UU_ZkpU7a?dl=0

Képek forrásai:

<https://www.instagram.com/p/BeTFS5vISjR/?tagged=terrazzo>

<https://archinect.com/forum/thread/66584884/glass-columns>

<https://hu.pinterest.com/pin/812196114032965246/>

https://olomuveq.blog.hu/2009/09/13/distorted_natural_light_az_uvegtegla

<https://www.thisiscolossal.com/2015/06/hesselberg-library/>

https://www.dailymail.co.uk/home/moslive/article-2286483/As-world-waits-new-Pope-explore-Vaticans-Secret-Archives.html?fbclid=IwAR07cuWOROxqII-xfkNUts_gDDsMj0lkiQe782IR3I8A2IUXeRkP1waZudE

Sunshine, 2007

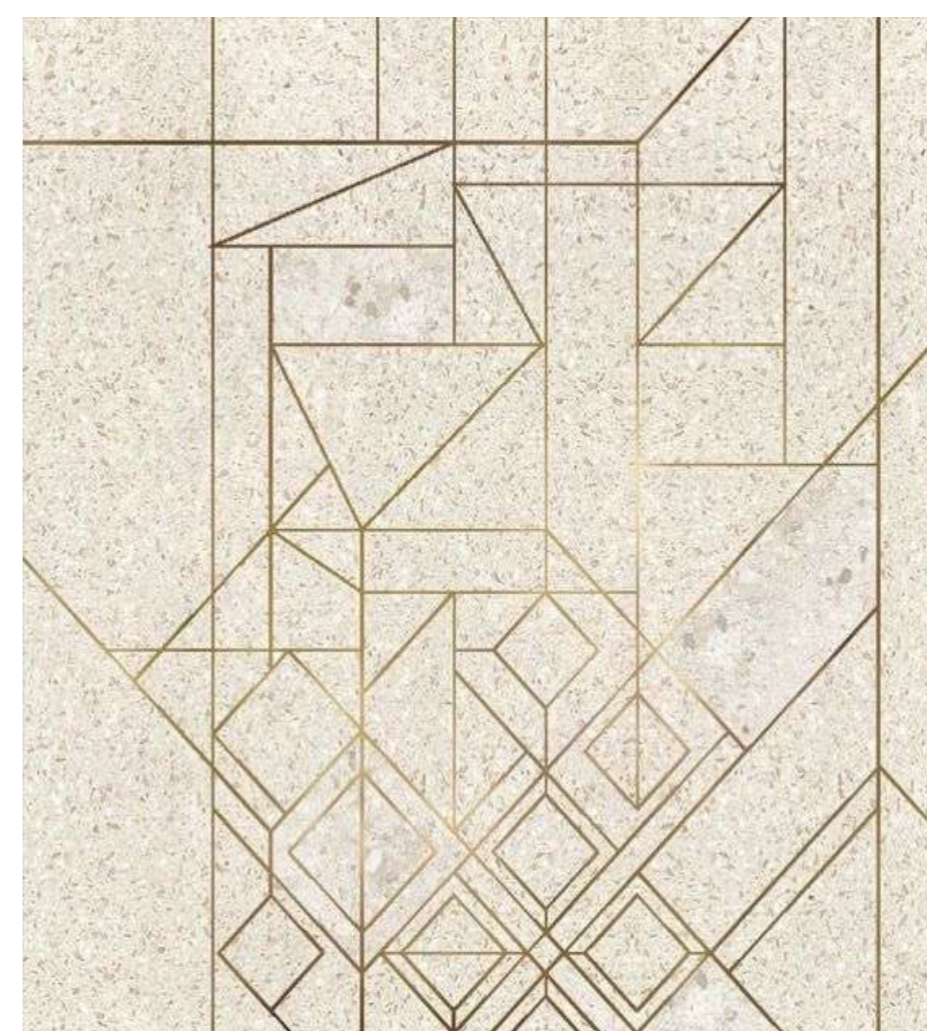
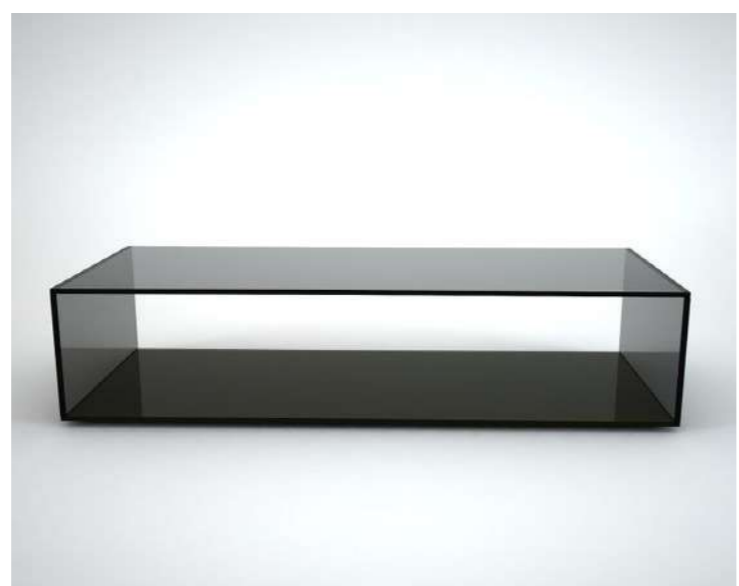
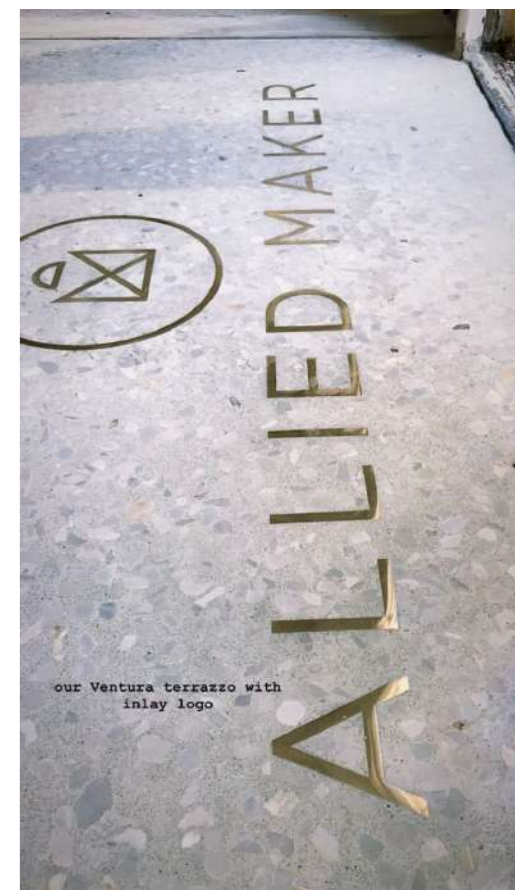
Interstellar 2014

<https://twitter.com/archillect/status/756712953198546944>

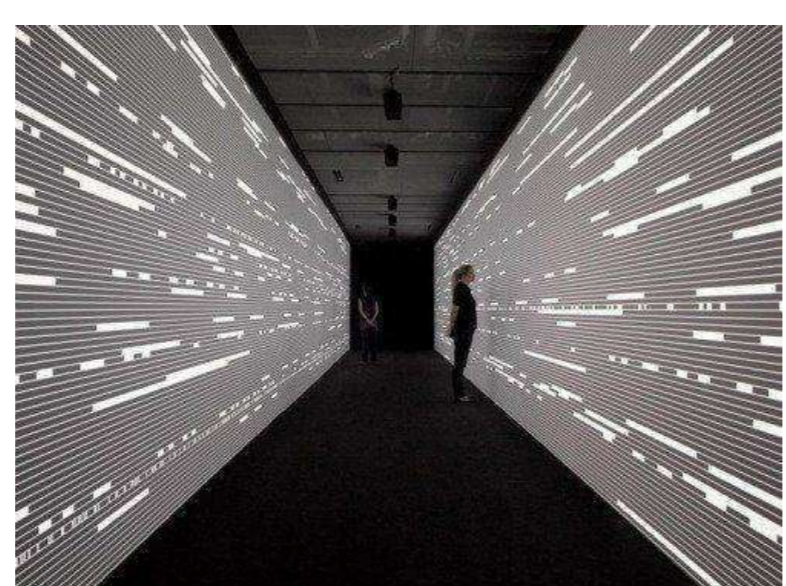
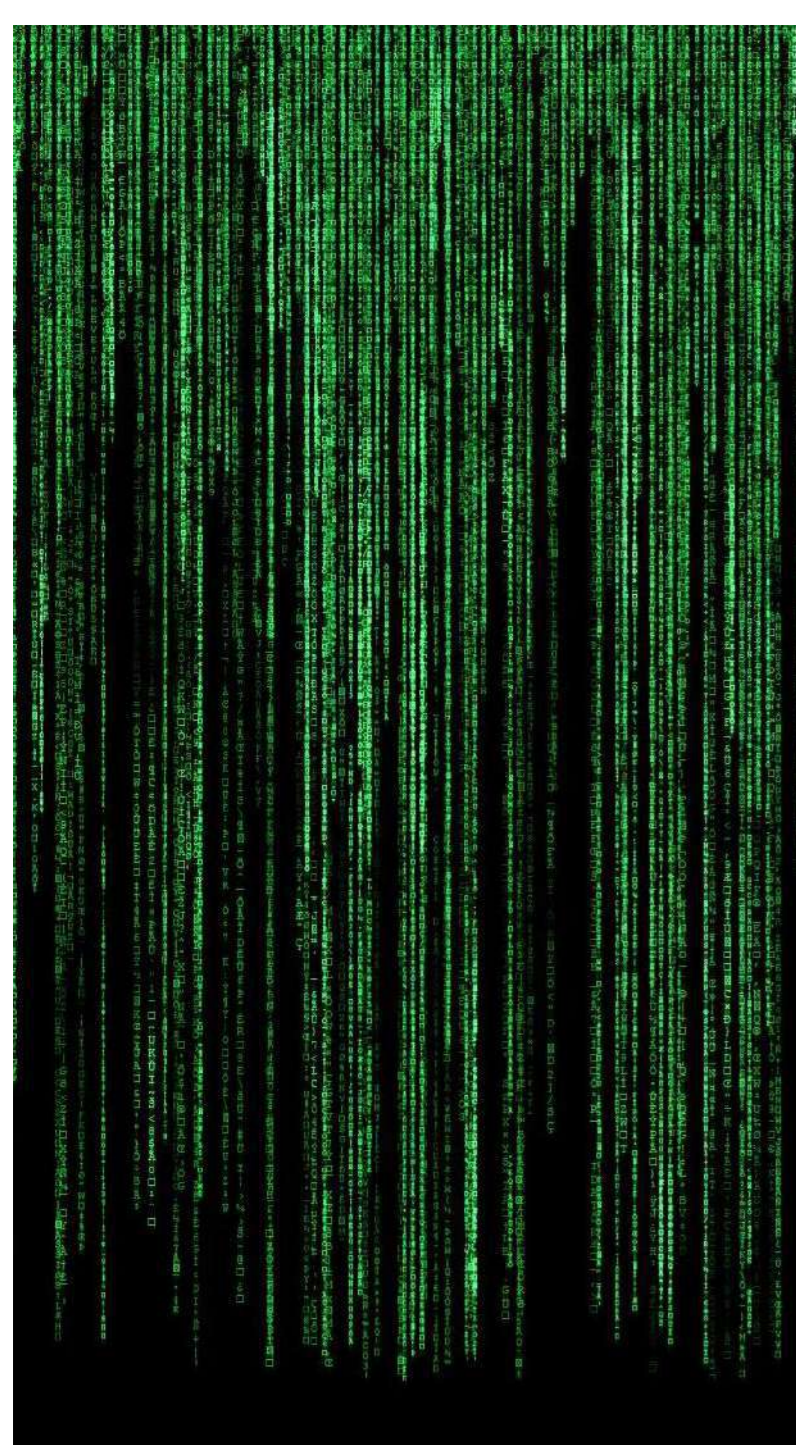
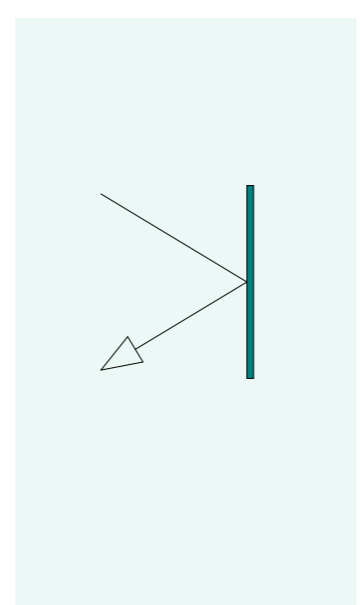
<https://www.dezeen.com/2019/10/20/dicentra-kiev-florist-minimalist-interiors/>



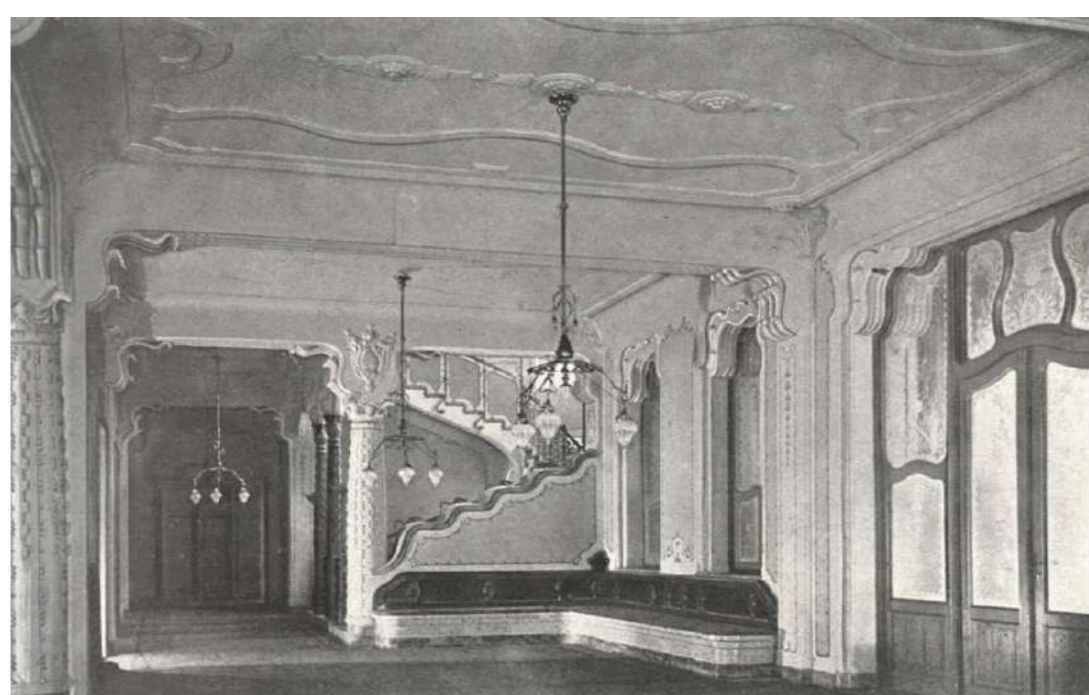
KIÁLLÍTÁS



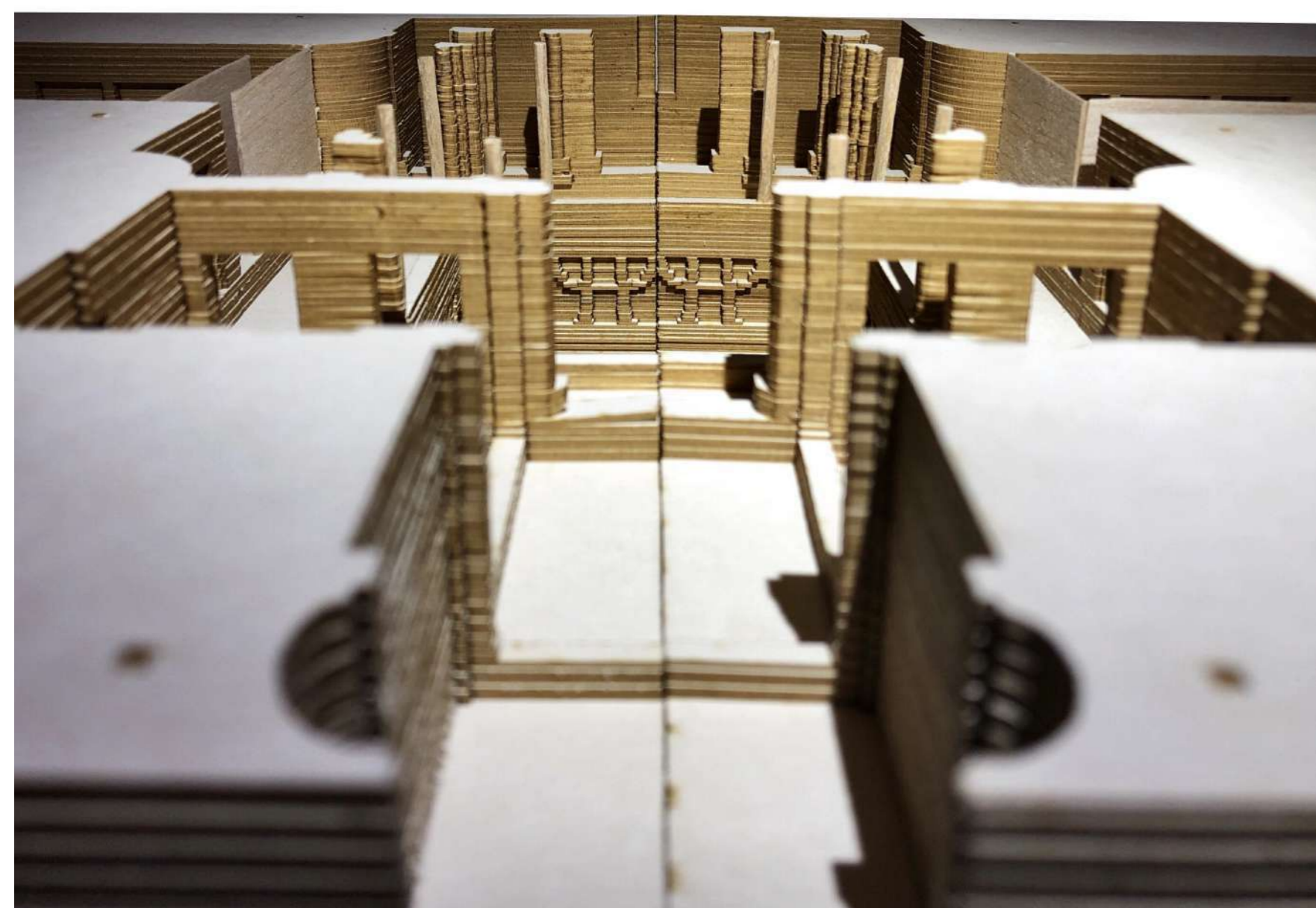
PÁNCÉLTEREM



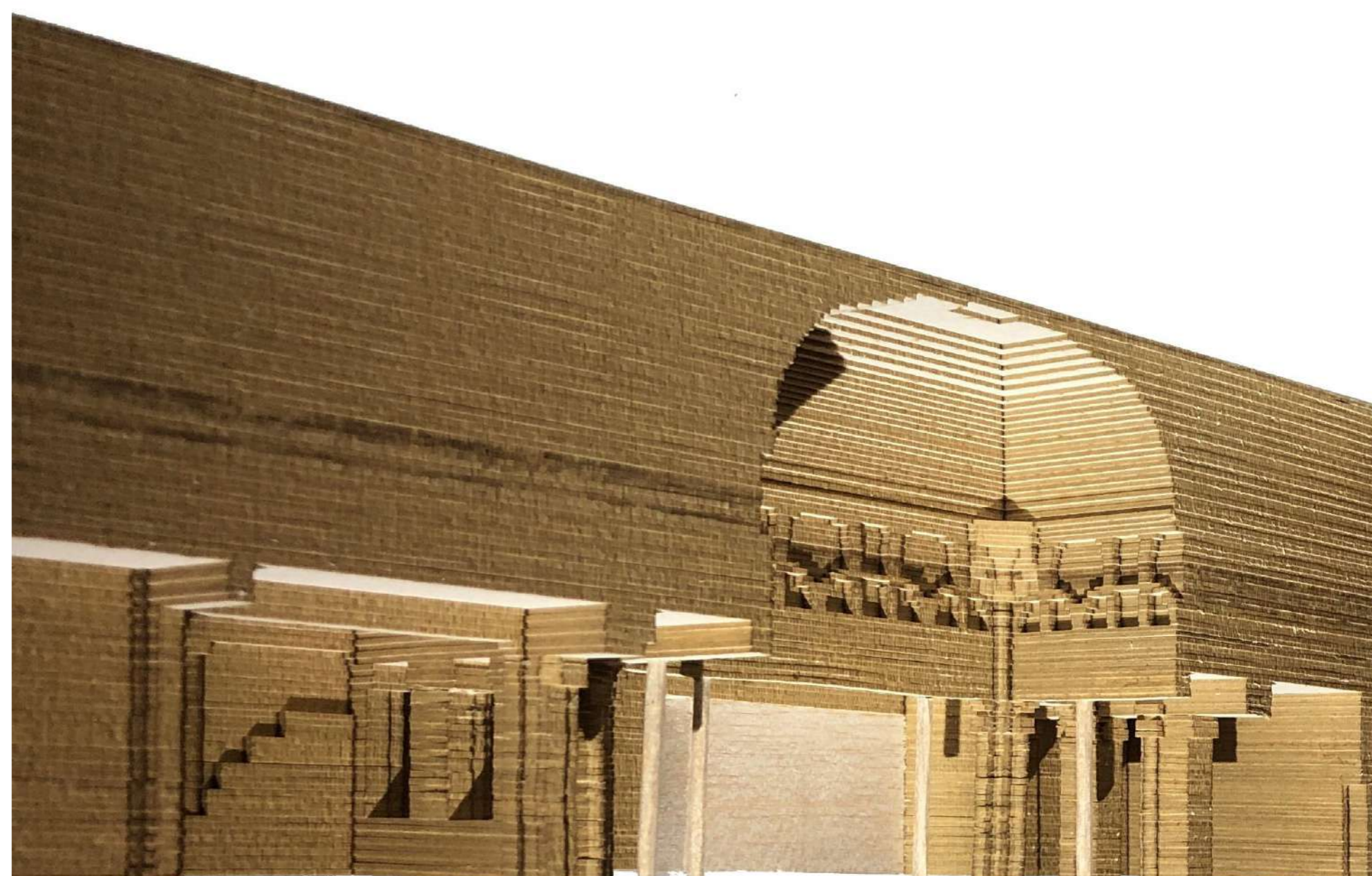
TITKOS TEREM



ELŐTÉR

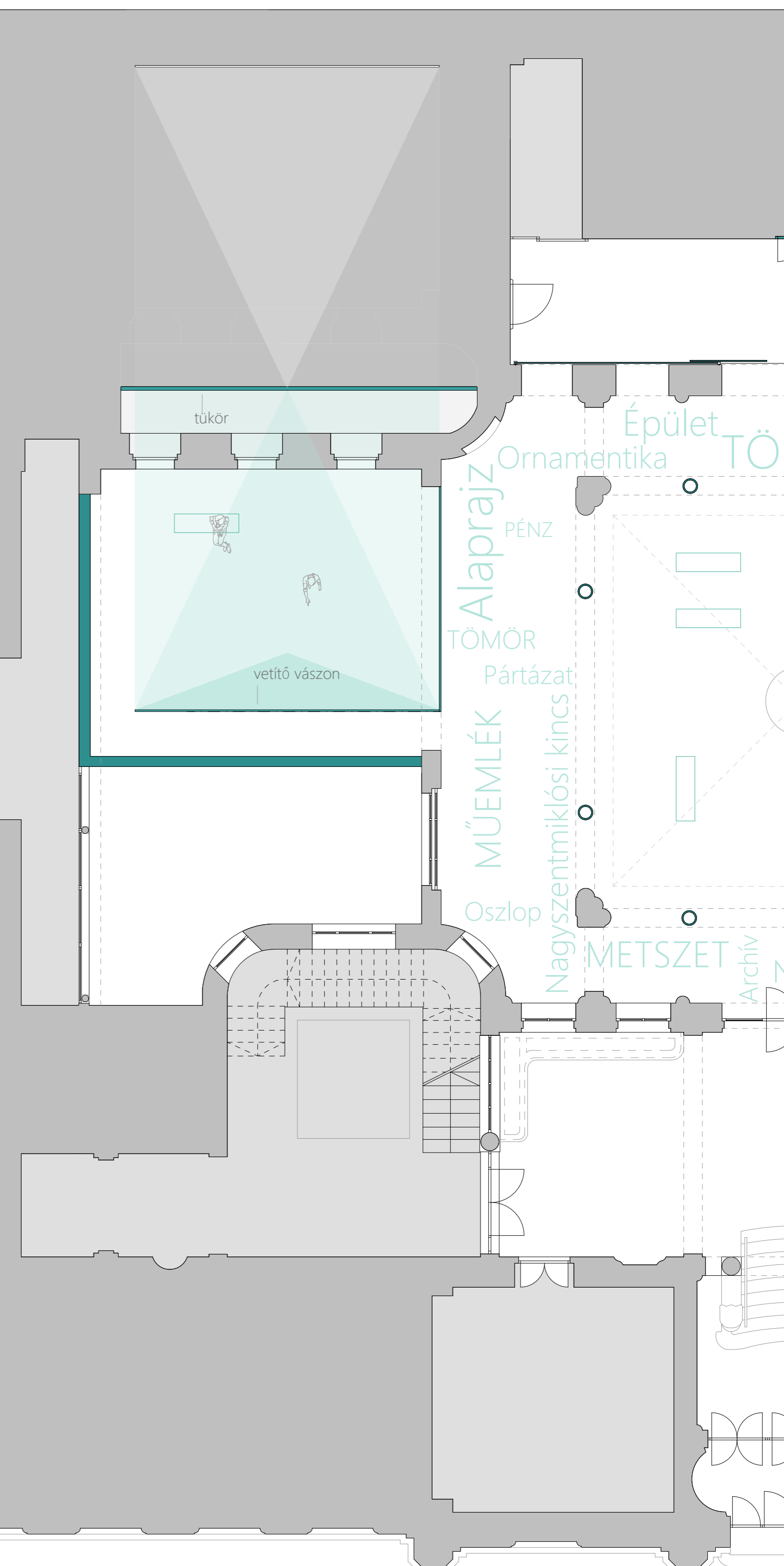


MAKETTFOTÓK



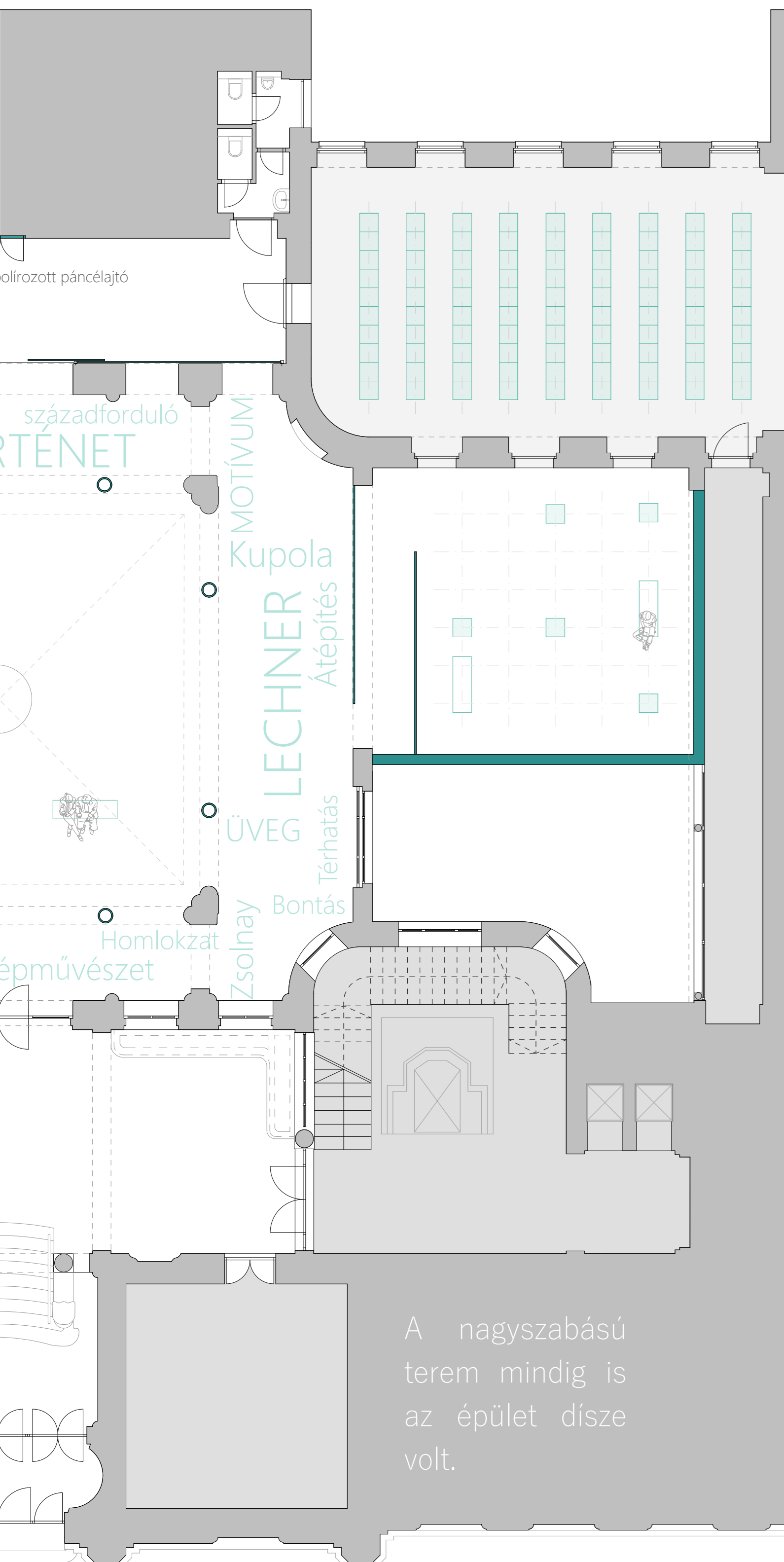
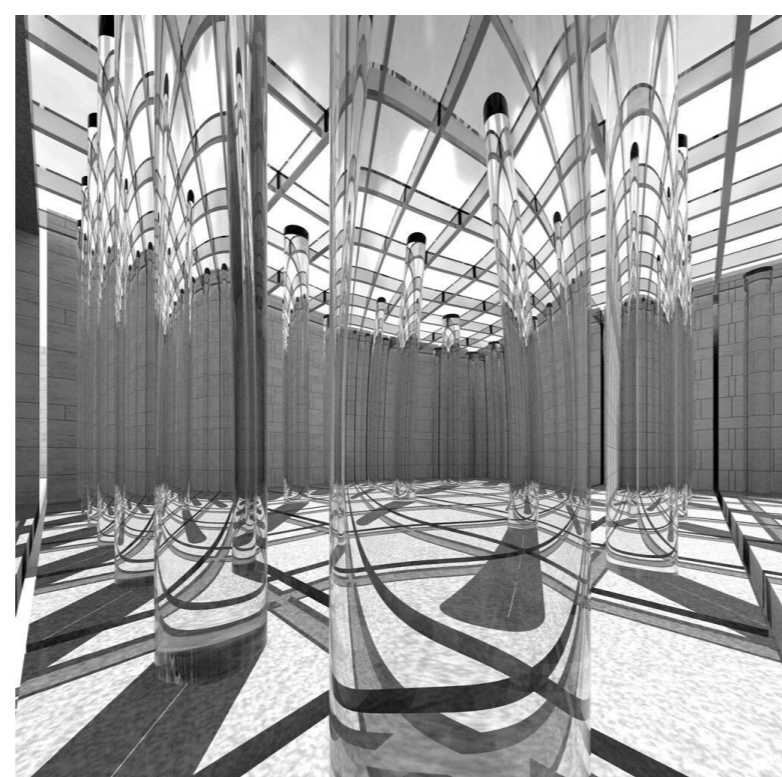
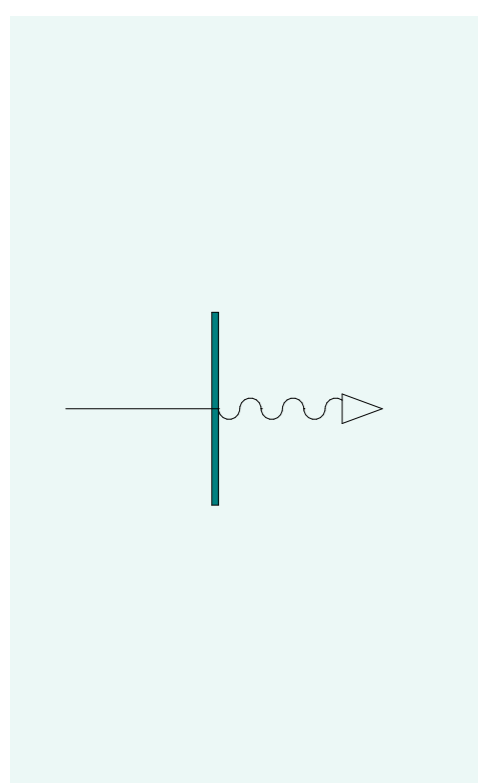
Az aktív terem a Kincstár munkásságának jelenét, a mindennapi életének aktivitását mutatja be, ahol egy sötétebb hangulatú teremben információk egy része vetítve jelenik meg. Az ablakokonm áttekintve szintén belátás nyílik a túloldali terembe, inenn viszont semmilyen információ nem szűrődik ki.

A terrazzo burkolat megváltoztathatatlan információkat tartalmaz az épületről magáról: ebbe van "belerajzolva" az alaprajz, és "beleírva" a megépítése óta eltelt időszak fő eseményei.

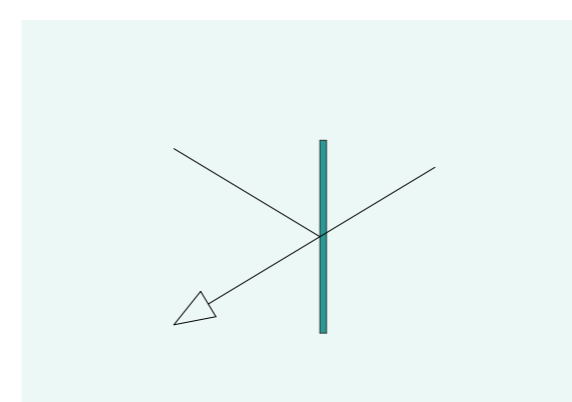




PÉNZTÁRCSARNOK



A passzív terem az épületben tárolt papír alapú információ hihetetlen mennyiségét szemlélteti. A látogató egy fehér terembe jut, pontoszerűen elszórvá polcokat lát, ezeken iratkötegek találhatóak, amelyeket bárki megfoghat, beleolvashat. A biztonsági üvegeket átnézve be lehet látni egy ehhez hasonló, de elzárt terembe. Az itt tárolt adatok titkosak, a látogatóknak elérhetetlen.

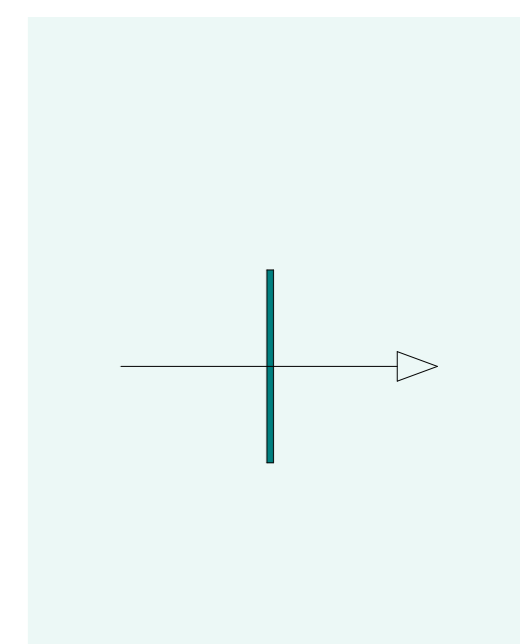
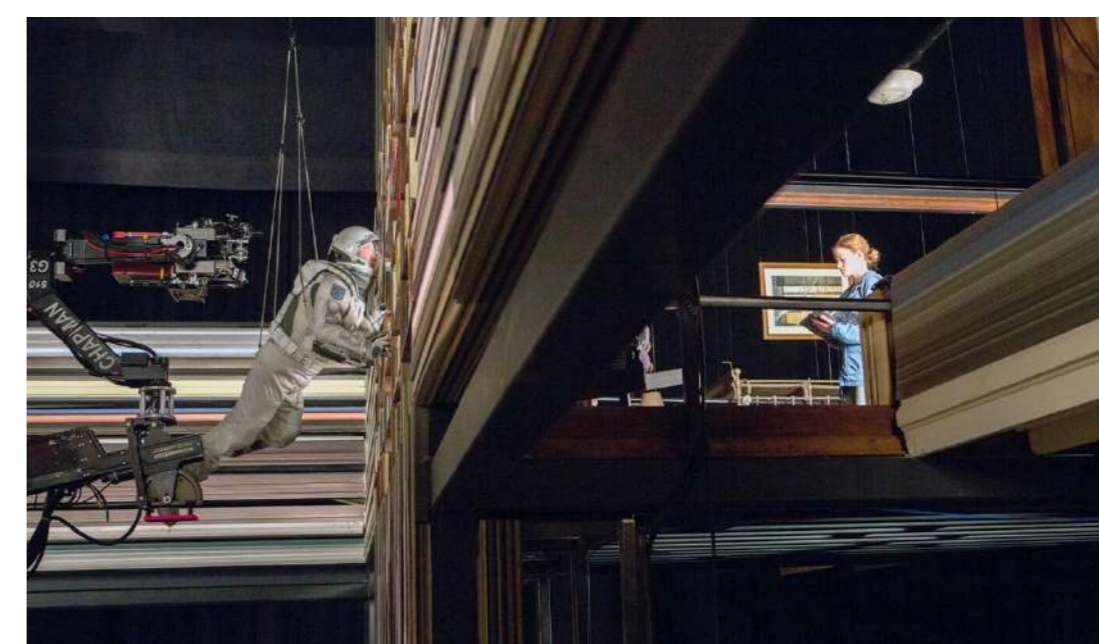


PASSZÍV TEREM



A terem egy egy réteggé egyesülő, üvegből épített kolostorboltozattal fedjük, amely az eredeti víziót idézi. Ezek az elemek kaleidoszkópszerűen törik a belső udvar, és tetőfedés képét, ezzel titkosít, megakadályozza a belépő számára, hogy túl sokat lásson a belső információkból.

A nagyszabású terem mindig is az épület díszé volt.



IRATTÁR

