

ÚJRASZÓTT TÖRTÉNET

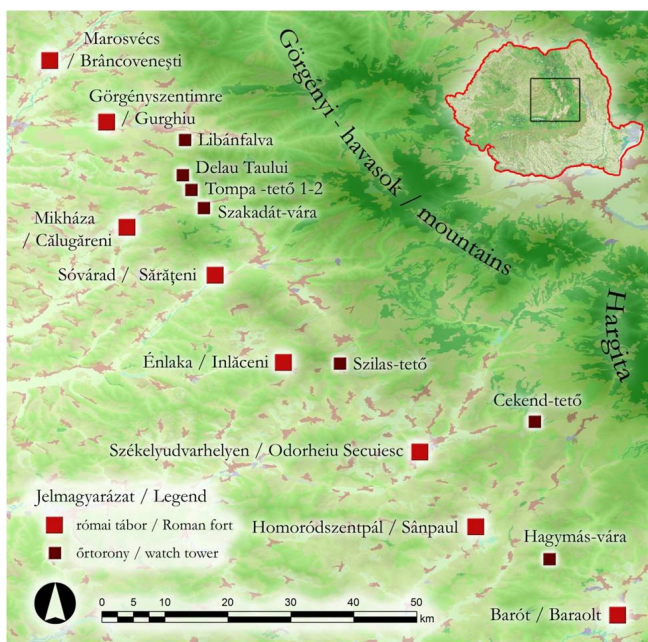
konz.: Bartók István

Szabó Péter Róbert
Lévay Áron Farkas
Lőw Márton

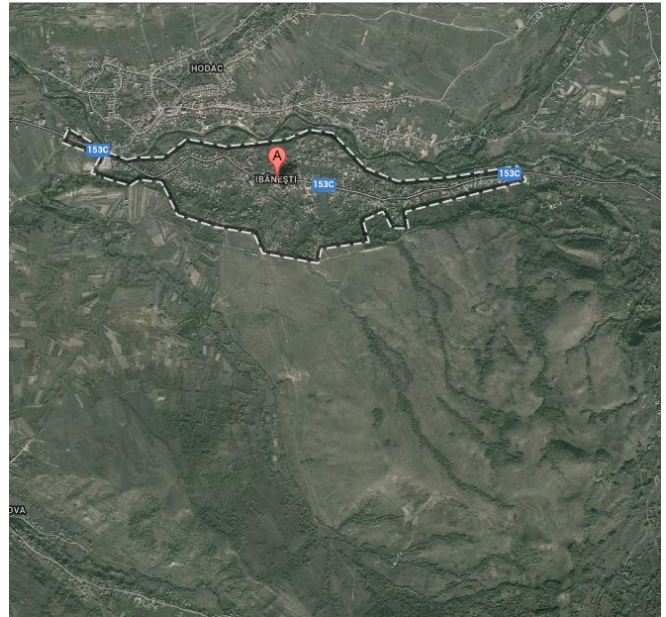
KUTATÁS

A római határvonal Romániai szakasza (a volt Dácia) Traianus császár uralkodásának idején lett a Római Birodalom része kr. u a 2. század elején. A terület védelmi rendszerbe csatolása sok bonyodalmat okozott földrajzi és geográfiai helyzete miatt. A hegyekkel és völgyekkel tarkított domborzat a korábbi tartományi területeken jól bevált lineáris rendszerrel nem volt belátható. A terület az ún. mélységi védelmi rendszert kívánta meg, mely a határvonalat nem vonalszerűen alakítja ki, hanem pontokkal jelöli ki. Segítségével a határvonalai harcok a civil lakosságtól messze zajlottak, az őrtornyok fejlett kommunikációs rendszere révén a rendkívül mobilis hadtestek gyorsan és pontosan tudtak a támadások helyszínére vonulni. Ez a védelmi rendszer a mai Székelyföld területén a római birodalom idején végig jellemző volt.

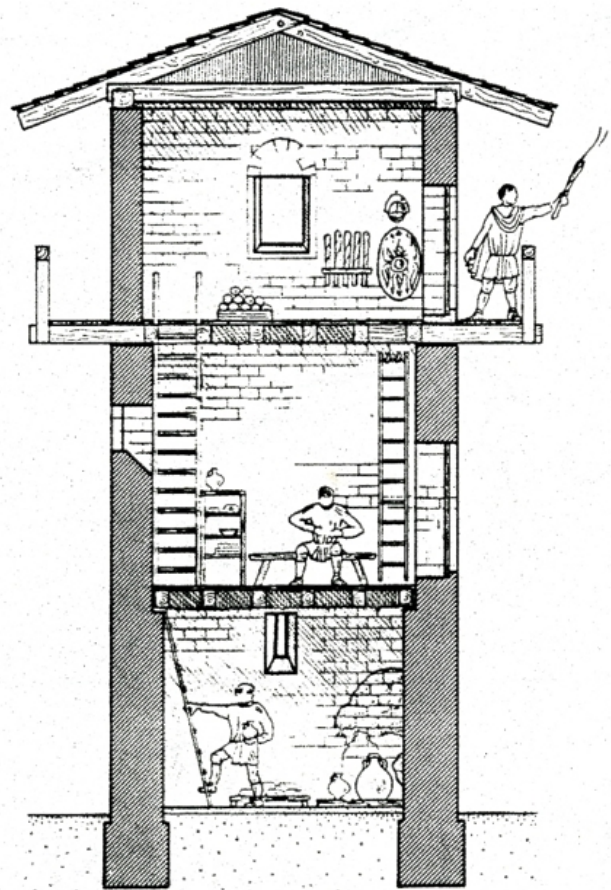
A római birodalom kiépített határvonal három kontinensen húzódott keresztül. Ennek a határnak Nyugat-Európában megmaradt részei mára már a UNESCO világörökséghez tartoznak. Magyarország és Szlovákia területén is jelentős mennyiségű római emléket találtak. Törekvések közé tartozik, hogy ezeket is a világörökség részévé nyilvánítsák. Ez a folyamat Romániába is el kell hogy érjen mivel a limes egykor itt is megjelent. A Maros megyei szakaszon három segédcsoport tábort is meghatároztak. Ezeket a helyeken ötszáz és ezer közötti létszámmal tartózkodtak római csapatok családjukkal és az őket kiszolgáló személyzettel együtt. Ezeket a táborokat kötötte össze a limes út. Vele párhuzamosan húzódott a megerősített



határvonal. Fontos pontokban őrtornyokkal, melyek egyben kommunikációs és jelző tornyok is voltak és völgyzárakkal, melyek a az ellenség átkelését akadályozták. Feladata az volt, hogy védelmet biztosítson az útnak, hogy azon zavartalanul folyhasson az ellátás illetve a csapatok mozgása. A védelmi vonal őrtornyai közül négyet is megtaláltak. Két torony maradványait Nyárádremetén, egyet Alsóköhér határában és Libánfalva mellett. Az utóbbi említett falu polgármestere fel is ajánlotta, hogy visszaépíti az őrtornyot, melyből gyönyörű kilátás nyílnék a Görgény-völgyre.



A Libánfalva mellett végzett régészeti kutatások alapján valóban állt ott valamikor egy őrtorony. Ennek elsődleges feladata a Görgény-völgy bejáratának szemmel tartása volt. A völgy észak déli irányban húzódik és déli végében található a szoros. Ezen a területen itt lehetett egyedül átkelni a hegyek között. Indokolt volt, hogy még, ha kerülőt is jelentett az ellenséges csapatok erről fognak érkezni. A völgy nyugati oldalán egy dombhát található, melyről egyenesen a szoros bejáratára lehet rálátni, ugyanakkor az egész előtte elterülő völgy jól belátható. Mikor a régészeti feltárásokat végezték tudatosan itt kezdték a keresést, mivel ez egy mindenféle szempontból ideális helyként szolgálhatott egy római őrtorony számára. A várt eredmények be is igazolódtak, megtalálták egy fa őrtorony sáncát és alapjának lenyomatait. Tehát ezen a dombháton állhatott egykor a limes tagjaként egy római torony. Az ellenséges csapatok átkelését egyből észlelheték és értesíteni tudták a környező falvakat, melyek lakossága így időben biztonságba vonulhatott. Fontos őrhely volt, nem csak a limes tagjaként, hanem



egyszersmind a völgyközeli települések biztonságának őrzőjeként.

A torony kilátást biztosít és nehezen bevehető stratégia egységként biztonságot is nyújt. Így válhatott egy birodalom védelmi rendszerének egyik alappillérévé. A római limes őrtornyait általában nyolc-kilenc méter magasságig építették. Ez pontosan az a méret, melyről jó kilátás nyílik, azonban ötször öt méteres alapterületével még mindig erős, zömök építmény, mely jól ellenáll a vad, gyújtogató hordák rohamainak. Ezt erősítette a magasán elhelyezett bejárat is, melyet egy beemelhető létrával lehetett csak elérni.

A tornyokat a környező erdők révén fából építették. A jól bevált őrtornyokat, amelyeknél bebizonyosodott, hogy fontos stratégiai ponton állnak a megerősítés érdekében kőből is megépítették. Az első fából készült tornyot mindaddig nem bontották le, amíg a közvetlen környezetében álló új kő építmény el nem készült.



TERVEZÉS

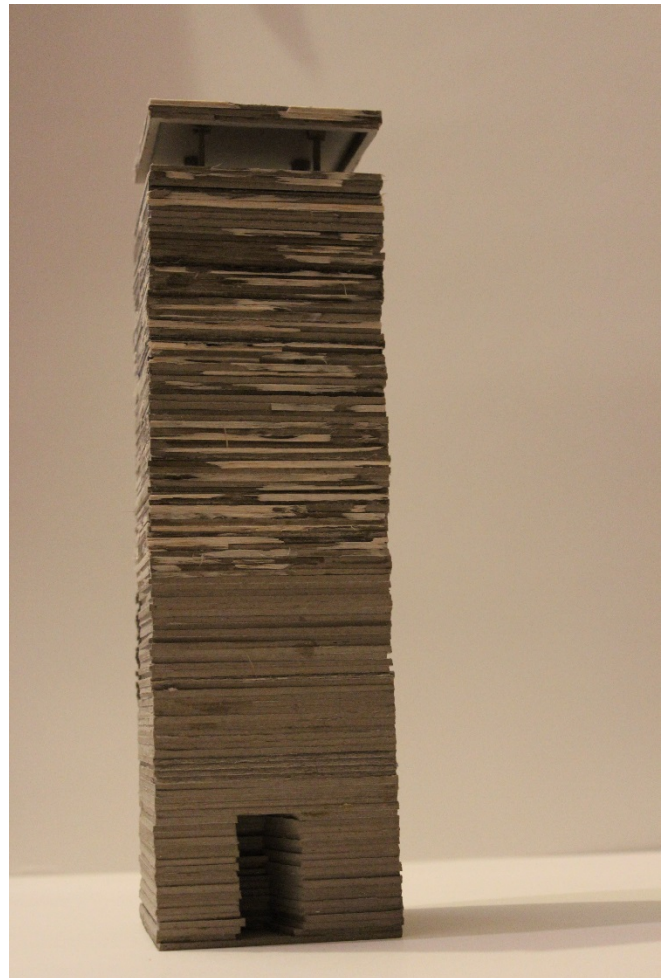
A torony már a kezdetektől megjelenő építészeti alkotás. Az ember keresi a kapcsolatot az éggel, az

ismeretlennel. Felfelé törése, földtől való elszakadási vágya egy szakrális jelleggel is felruházza, az Istennel való kapcsolatkeresés fizikai megtestesítője. Válaszok kutatása, teljes fizikai és mentális szabadság, elvonulás. Mind olyan cél, mely miatt a torony térképzése nem csak fizikai, de szellemi és főként emocionális szempontok szem előtt tartását is megköveteli. Nem csak lépcsőket sorolunk, hanem útvonalat építünk, nem csupán meghatározzuk az ablakok helyét, hanem érzéseket közvetítünk, a régmúlt gondolatait. A feljutásnak olyannak kell lennie, hogy a kilátást, a panorámát, az erdőt, a völgyet, a magasságot mind mind jutalom, elismerés magasságáig emelje.

Az ásatások során előkerült maradványok közvetlen közelében elhelyezett torony felhívja a figyelmünket az egykor itt állott őrtoronyra és emléket állít elődjének. Mint jelkép fontos, hogy időtálló és markáns legyen, ezért választottuk a betont, kítüntetve az építményt környezetéből. Ezt az anyagi különbségben rejlő feszültséget oldja a mind beltérben mind homlokzaton megjelenő fa.

A torony a szorosra irányítva lett megkomponálva, a limes határvonal így ferdén metsz bele a tömegbe. Az így kapott nyílásokon keresztül juthatunk be a kilátóba. Belépéskor a szemközti nyíláson keresztül tekintve jól érzékelhető hol húzódhatott az egykori határvonal.

A falak ferde metszése egyértelmű irányjelölés, mely nem csak a bejárat szinten jelenik meg, hanem a szorosra irányuló első szinti nyílásnál is. A ferde metszésen beáramló fény



világítja meg a falat, így lesznek láthatóak a magyarázó mélynyomott (betonba vájt) szövegek, román, magyar, angol és német nyelven.

A lépcsőkarokat a torony egyik oldalfalához feszítettük. A kettő méter harminc centiméteres modul lépcsőkaroknak köszönhetően a födémeket csak egy lépcsőkar szélességben kell megnyitnunk. Ez az oldalfalba feszített rendszer csak a „filter” szinten bomlik meg. A felső, teljesen körbejárható kilátótér kialakítása megkövetelte, hogy a lépcsőkart középre helyeztük át. Ez az átvezető szint védi is egyben az alatta lévő lépcsőket a csapóesőtől.

Az épület három szintből és egy felső panorámás kilátótérből áll. A terek belmagasságát az a modul határozza meg, mely a lépcsőkar kettő méter harminc centis magasságából adódik. A földszintről az első emeletre két fordulóban juthatunk föl, ezután jön a legmagasabb szint mely három lépcsőkarnak ad helyet. A két kilátóteret összekötő „filter”szint egy lépcsőkar magas, innen jutunk a kilátótérbe, mely rasztertől eltérően kettő és fél méter magas. A parapet egy méter húsz centiméter magas, felette egy méteres szalagnyílással. A kilátás teljessége érdekében a tetőt tartó oszlopokat egy méterrel beljebb húztuk az épület sarkaitól. A kilátó tér így teljesen körbejárhatóvá válik. A szemünk látómezejébe eső panorámát nem zavarja meg semmi.

A végleges homlokzati textúra kialakulása egy hosszas folyamat végeredménye volt. Kiindulásnak az itt található tornyot vettük. Mint azt tudjuk a torony fából épült, a sarkokon egymásba csapolt rönkökből. Ilyen módszerrel újra felépítettük volna a tornyot, de a rönkfalak itt már zsaluzatként szolgáltak volna. A



gerendák egy horizontális osztású, ritmikus felületet hoznak létre. Ennek a textúrának az omázsaként a modern anyagban, a betonban, lenyomatként jelenik meg a régi építési módszer. Az így kialakított homlokzati textúrával az épület méretei révén monotonná, rideggé vált volna. Finomításképp a fa homlokzati megjelenítésén kezdtünk el gondolkozni. A zsaluzatot a régi torony magasságáig ki akartuk szedni, utalva a tornyok régi építési metódusára (először fa, aztán kő), felette azonban teljes egészében a benmaradhattak a rönkök. A zsaluzat eképpen való formálása túl nagy ugrást okozott volna a homlokzaton, alul karcsúbb, feljebb vastosabb tömeget eredményezve. Ez egy instabil külsőt látszott eredményezni egy olyan épületnek, mely az erőt és a biztonságot is magában kell hordozza. Erre a problémára kerestünk megoldást. Egy olyan zsaluelemre volt szükségünk, mely egyik oldalán visszaadja a rönk felületét, domborulatát, ugyanakkor keskeny, másik oldalán pedig egyenes felületű. Széldeszka, a rönkök feldolgozása során megmaradó úgymond maradékanyag. Mint a kenyércsücsök, a sercli vagy tortilla.

HASZNÁLAT

A földszint a megérkezés helye. Két nyíláson át is léphetünk be az épületbe. Ez a tér innen kapja fő megvilágítását ezen kívül még a felette lévő szint egyetlen nyílásán beáramló fény derengése jelenik meg a lécsők tetején. Magas tér és a lépcső nyílásán átszűrő fény a fenti kilátást sejtet ennek elérése érdekében a lépcsők és a gravitáció leküzdésére késztet. A nagy belmagasság miatt azért még mindig



egy viszonylag sötét térben állunk. Felérve az első szintre nem pillantjuk meg egyből a kilátáshoz vezető nyílást. Ahogy a sötét lépcsőről az enyhéfényű térbe lépünk egyből keresni kezdjük a bevilágítót és a kitekintés lehetőségét. Innen újabb lépcsőket kell megmászunk. A teret szemlélve a felsőbb lépcsőket már szinte nem is látjuk, mivel a tér az előzőnél még nyújtottab és fönt már egészen sötét. Leküzdve a lépcsőfokokat egy alacsony térbe érkezünk. Ez a filter szint felül közepén elhelyezett nyílásán már a legfelső kilátószintről beözönlő fény fogad minket. Az eddigi küzdelem mintegy jutalmaként. Ezek után már csak pár fellépés és szemünk elé tárulhat a várva várt kilátás. Szinte robbanásszerűen tárul ki körülöttünk a világ, amint a legfelső szintre kilépünk.



A külső fényességből az épületbe lépve még nem érezzük igazán a sötétséget. A belépéskor szemközt még átlátunk az épületen és a beérkező fény megvilágítja a padlót és az induló lépcső is feldereng. A lépcsőn elindulva vesszük észre, hogy ez nem egy viszonylag magas tér. Már az első lépcsőfordulóban sötétedik a környezet, de a lépcső végéhez beszűrődő fény kíváncsisággal tölt el bennünket. A lépcső tetején az első szint sötétebbik sarkába érkezünk meg, háttal a bevilágító nyílásnak. Érzékeljük, hogy valahonnan fény jut be ebbe a térbe, de még nem tudjuk merről. Az emeleten egy, meghatározott nyílás található, innen érkezik a fény. A három oldalt zárt szoba egyedüli megnyitása vonza a látogatót. Az ember mindig a fényt keresi és egy ilyen sötét térben elkerülhetetlen, hogy ne nézzen ki ezen a nyíláson. Ezzel már el is értük célunkat, mivel itt találkozhatnak a völgyre irányított kilátással, mely pontosan a szorosra néz. Ahhoz, hogy még jobban körül tudjunk nézni, folytatnunk kell utunkat felfelé. Ebben a

térben a belmagasság és a bevilágítók elhelyezése révén már érezhetően sötét van. A lépcsőkön felfelé lépdelve erős sötétség borul ránk. A fokozatos fényátmenet miatt hozzá szokik a szemünk és így nem téveszthetjük el a fokokat. Felérve a mennyezeten hasítékot pillantunk meg melyen keresztül már a kinti fényességet láthatjuk. Leküzdve az utolsó lépcsőfokokat a hirtelen fénytől még káprázó szemeink elé tárul a kilátás. A hosszú sötétben megtett út után elidőzünk itt fenn. Feltöltődve indulunk lefelé már gyorsabban hiszen felfedüztük az utat.

Források:

<http://www.e-epites.hu/hirek/a-romai-birodalom-hatarai-ujabb-vilagoroksegi-varomanyos-helyszin-magyarorszagon>

<http://maszol.ro/index.php/kultura/5322-romai-limes-utvonalak-maros-megyeben>

<http://www.kronika.ro/szines/romania-területen-allt-az-okori-roma-legkeletibb-fala>

http://hu.wikipedia.org/wiki/Dacia_római_limesei

libánfalva/ujraszótt történet

- kilátó a római limes egy őrtornyának maradványai mellé

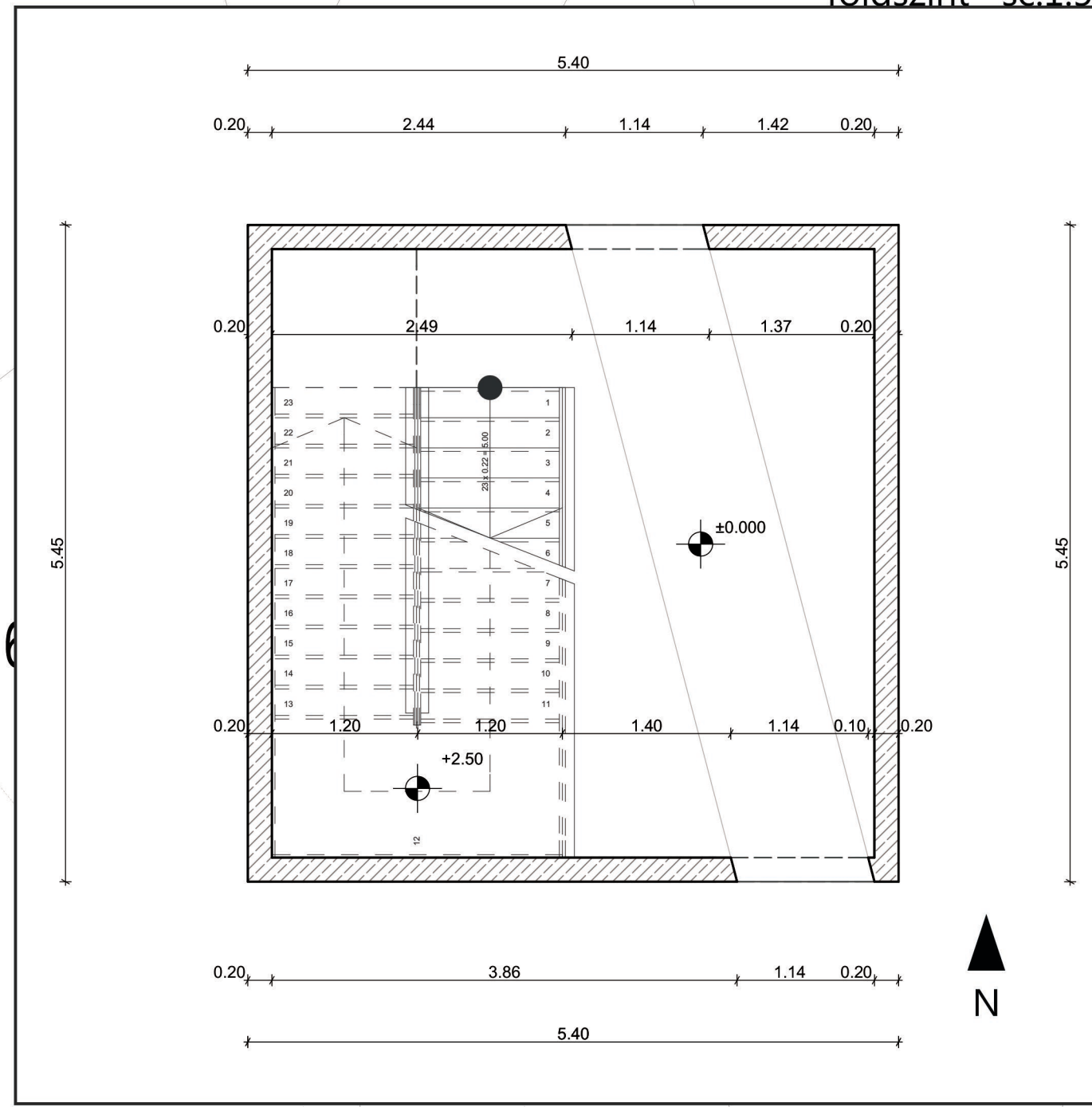
P

677.0

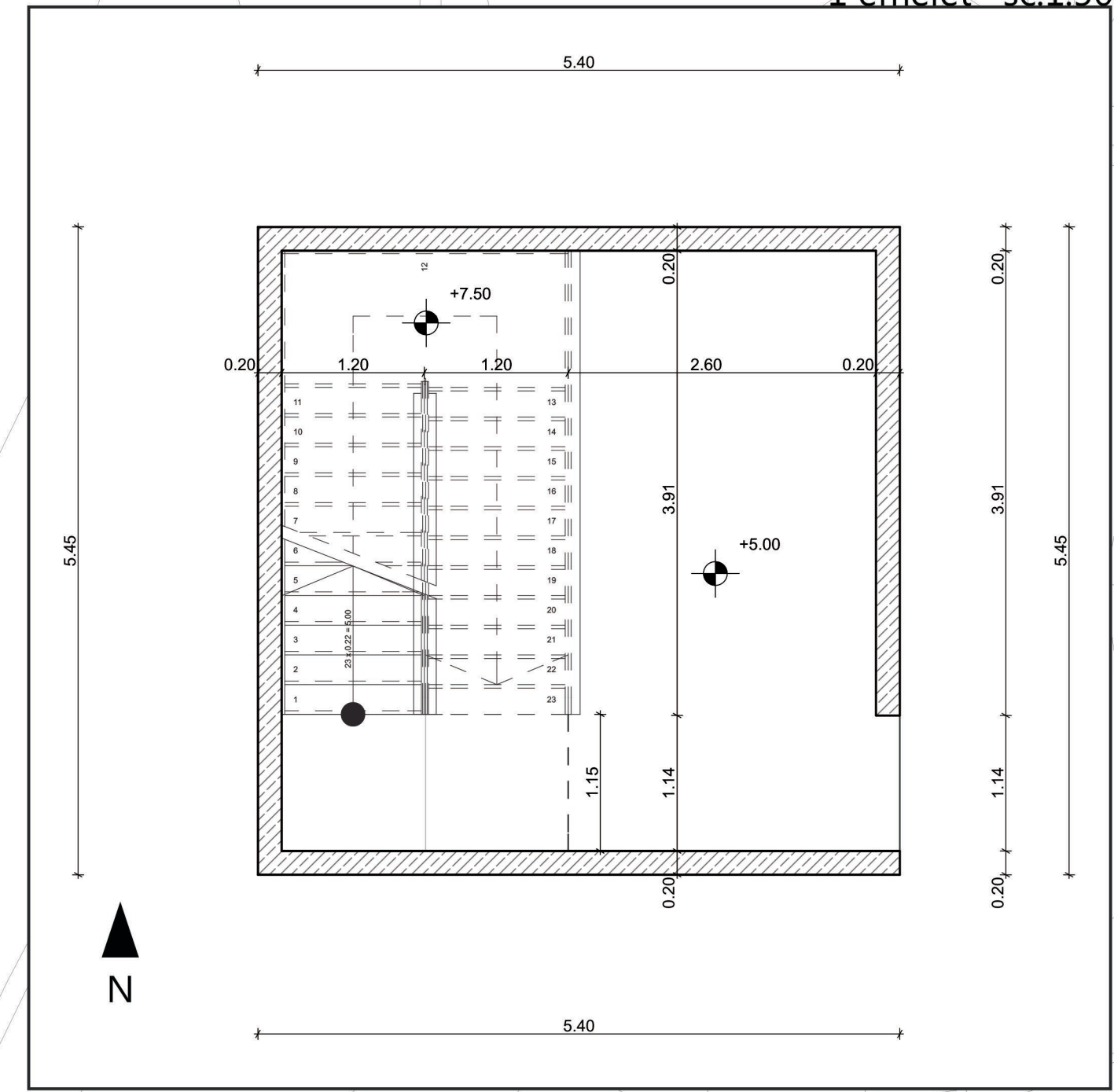
PDt

helyszínrajz sc.1:1000

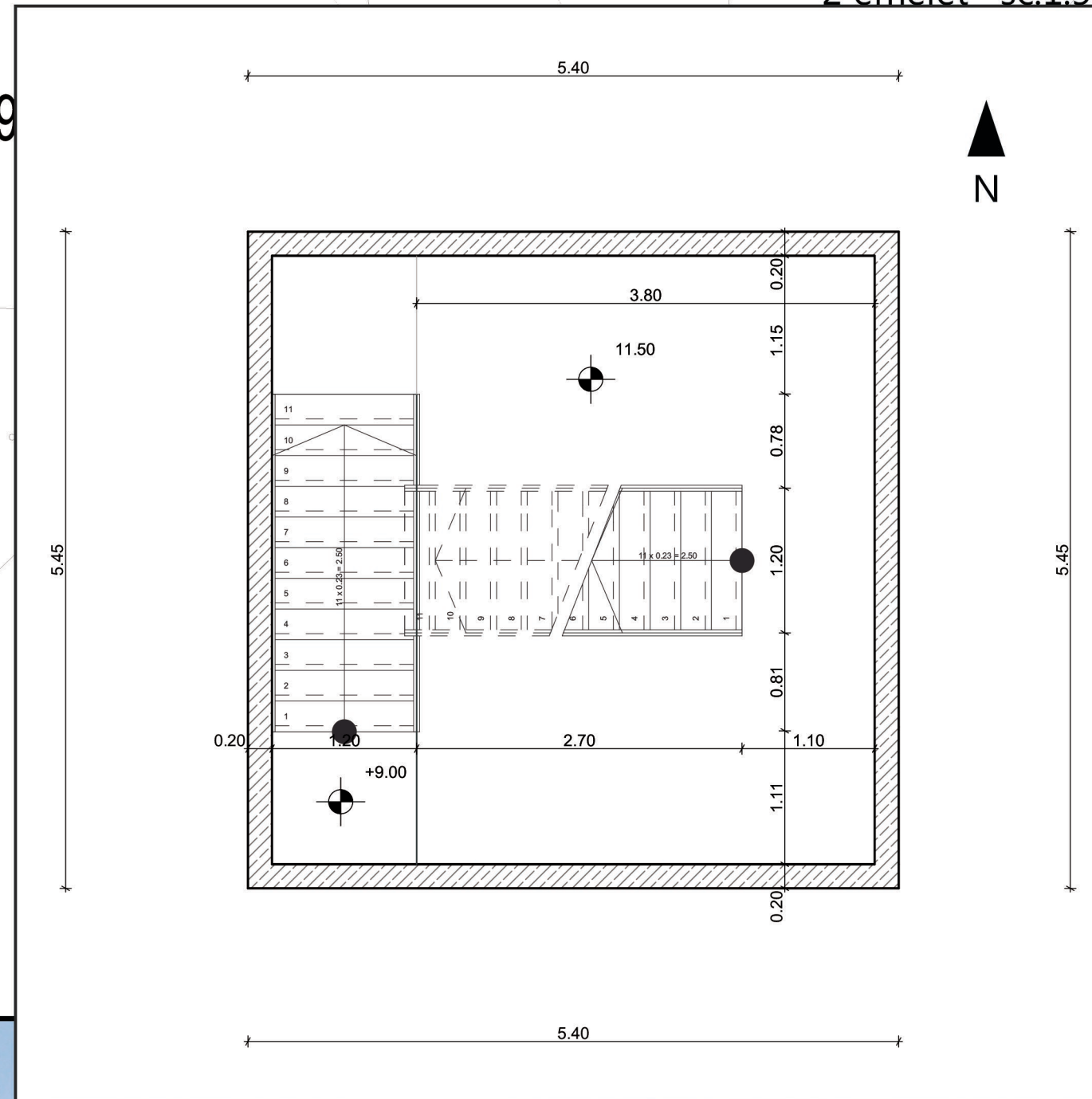
földszint sc.1:50



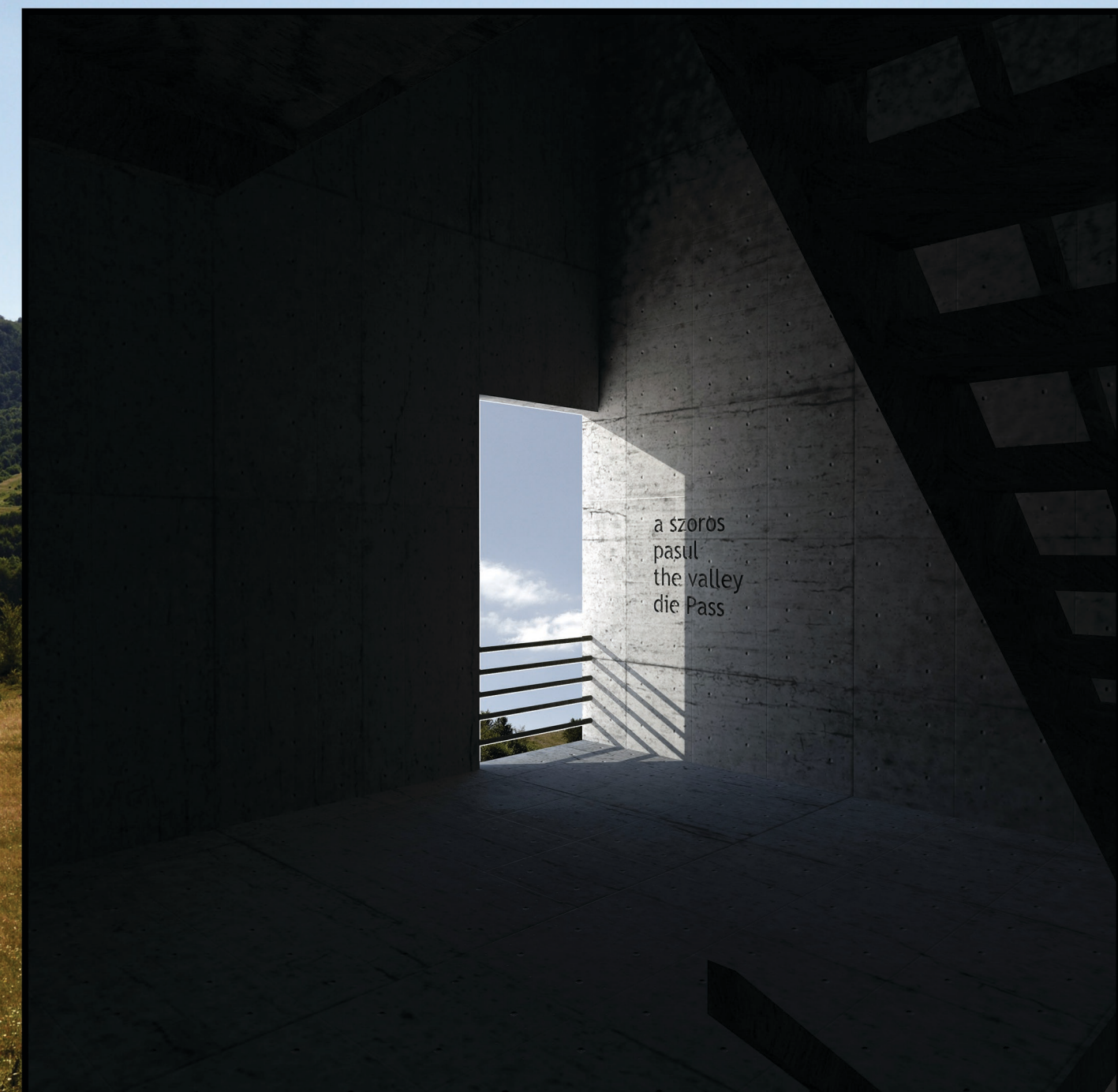
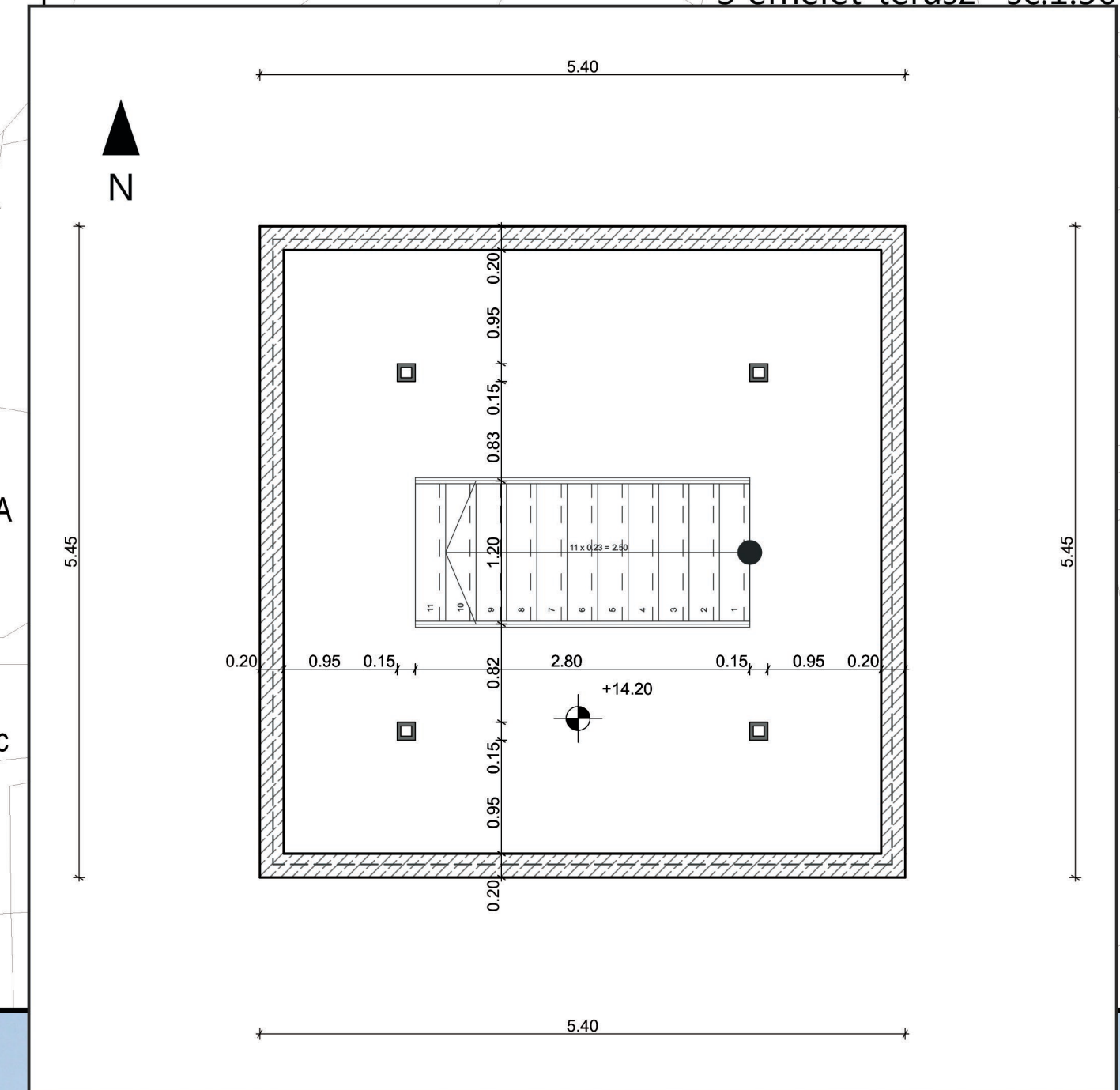
1 emelet sc.1:50

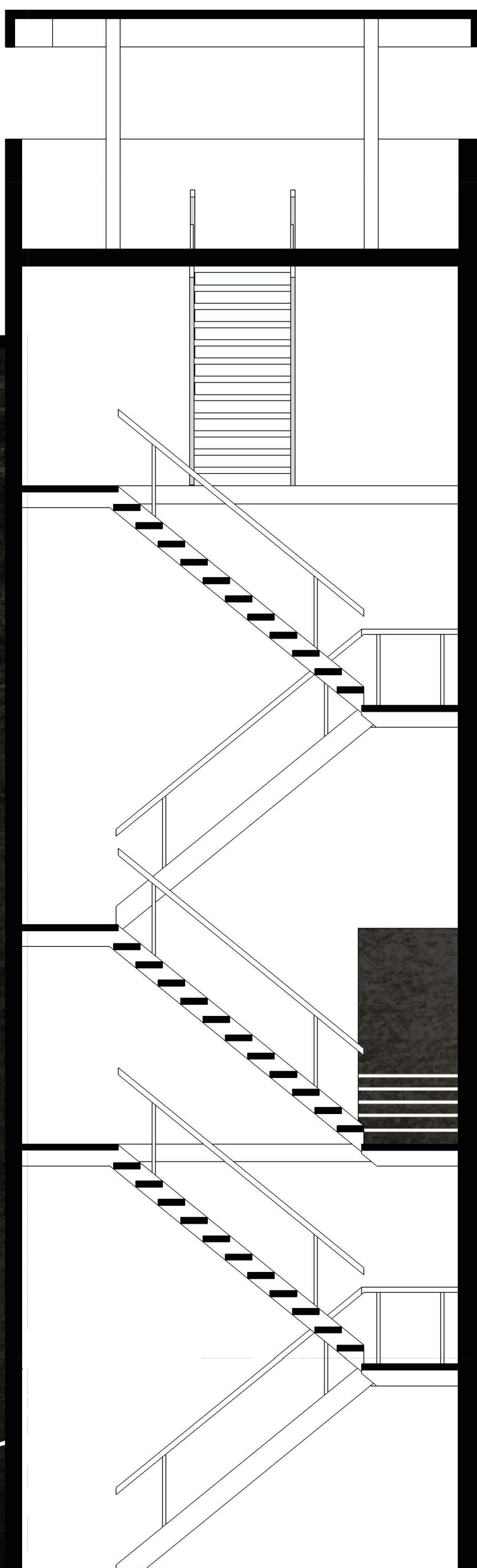


2 emelet sc.1:50

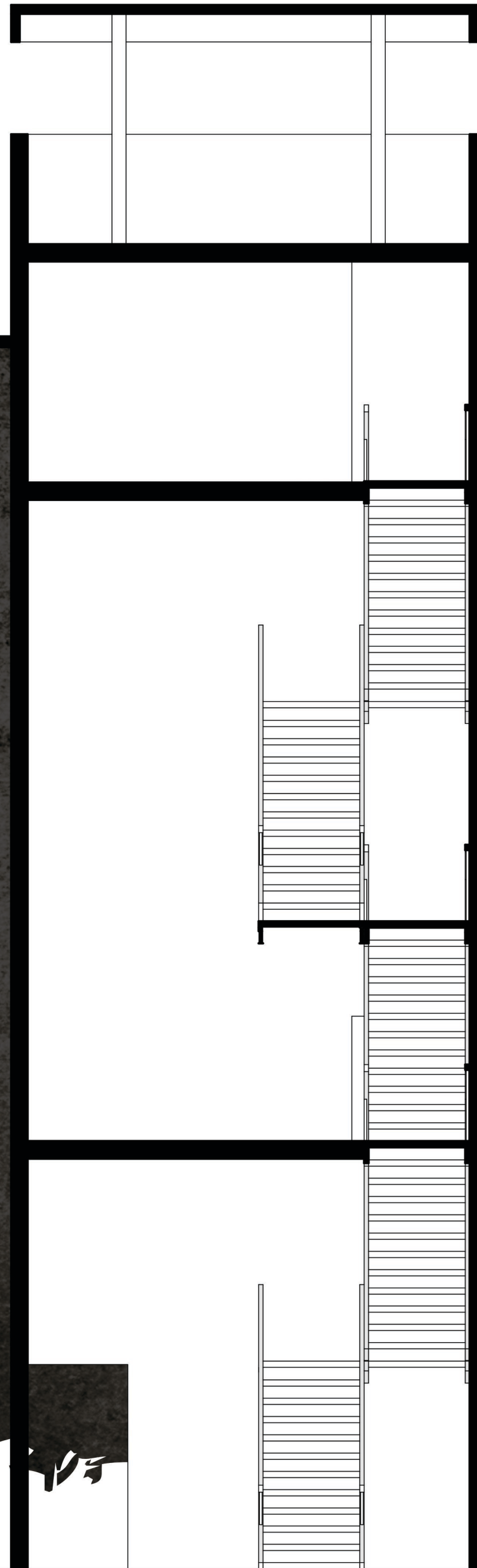


3 emelet-terasz sc.1:50

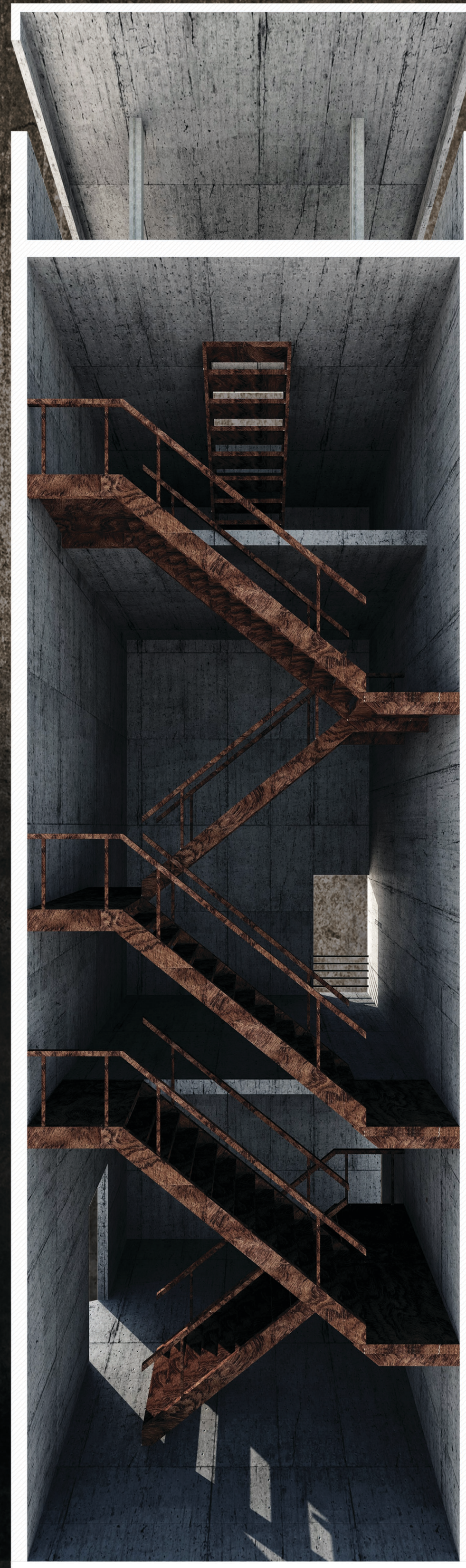




metszet A-A sc. 1:50



metszet B-B sc. 1:50





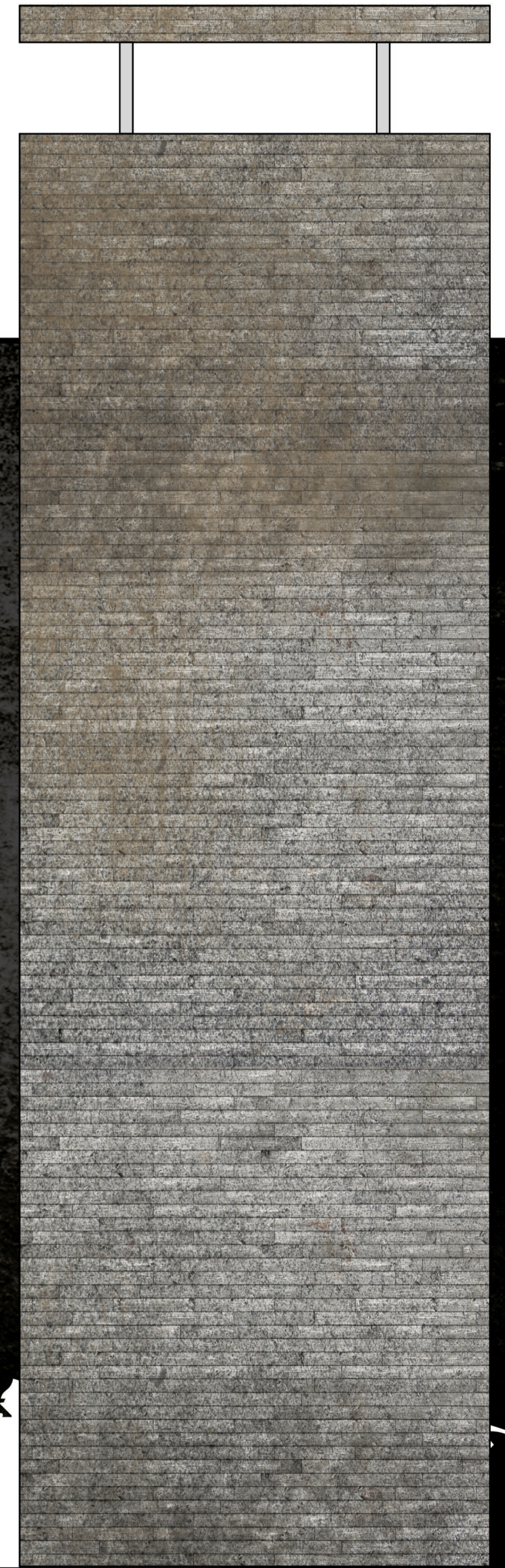
homlokzat É. sc. 1:50



homlokzat D. sc. 1:50



homlokzat K. sc. 1:50



homlokzat NY. sc. 1:50