



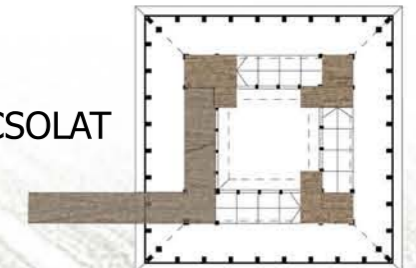
KILÁTÓ ÉPÍTMÉNY A FELTÁRT ROMTERÜLET FELETT



HELYSZÍNRAJZ 1:100



1. SZINT - FIZIKAI KAPCSOLAT



MEGTAPASZTALÁS,
ELSZAKADÁS A ROMTÓL,
SZELLEMI KAPCSOLAT.
AZ ÉLMÉNY KITELJESEDÉSE

3



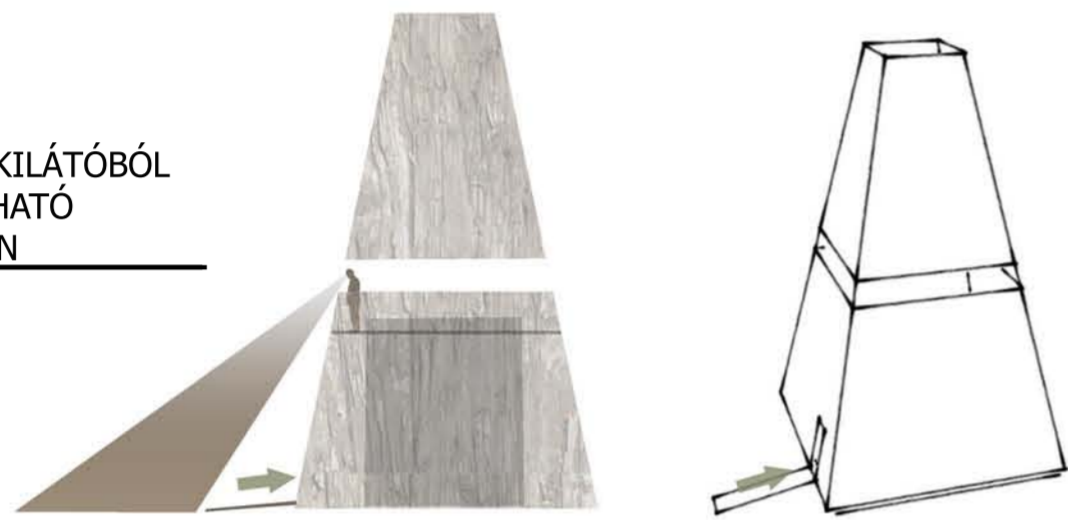
2

FELKÉSZÜLÉS, ELEMELKEDÉS,
ERŐSÖDŐ KAPCSOLAT A KÖRNYE-
ZETTEL

1

FIZIKAI KÖZELSÉG,
KAPCSOLAT A ROMTERÜLETTEL

BEJÁRAT A KILÁTÓBÓL
TAPASZTALHATÓ
HOLTÉRBE



A II. SZÁZADI RÓMAI ŐRTORONY
TÁRGYI MARADVÁNYAI



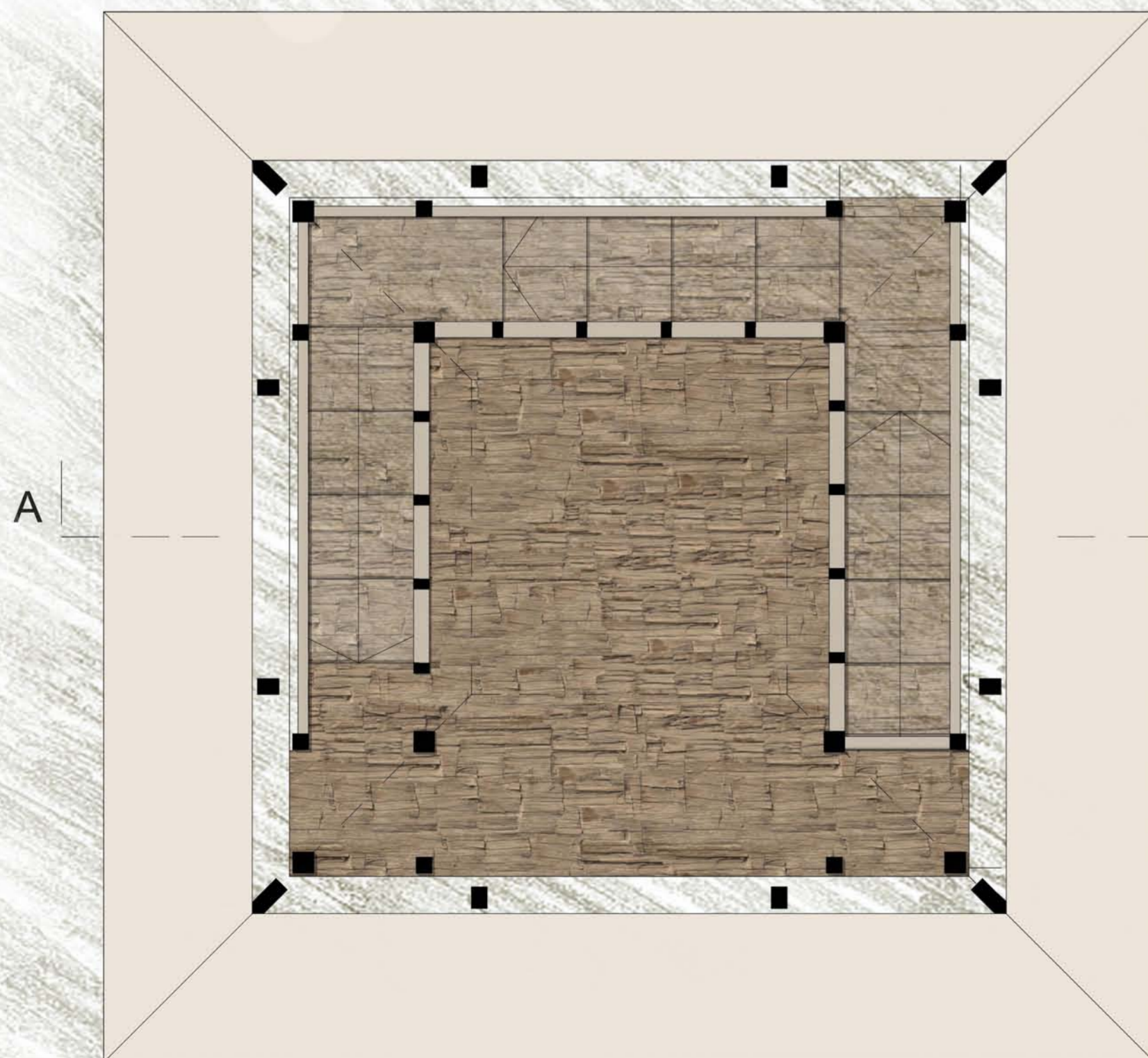
1. SZINTI ALAPRAJZ 1:50



3. SZINT - MEGTAPASZTALÁS

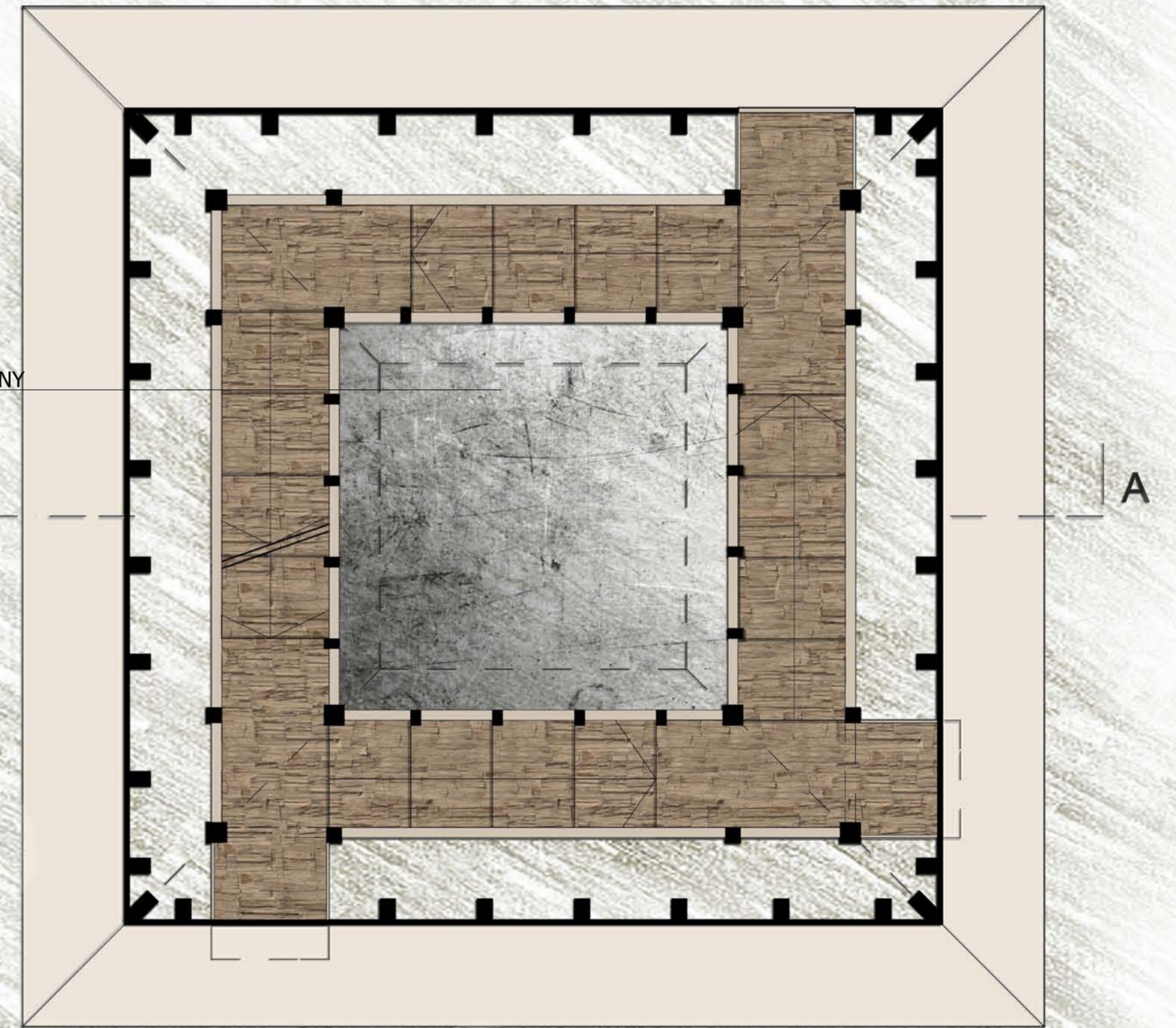


2. SZINT - IRÁNYOK



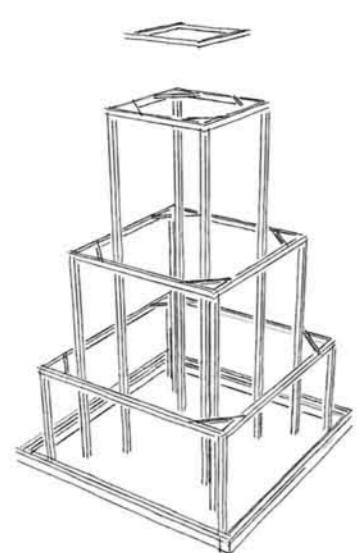
3. SZINTI ALAPRAJZ 1:50

A II. SZÁZADI RÓMAI ŐRTORONY
TÁRGYI MARADVÁNYAI

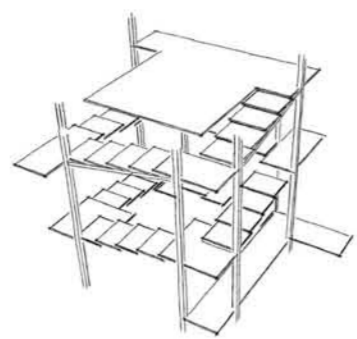


2. SZINTI ALAPRAJZ 1:50





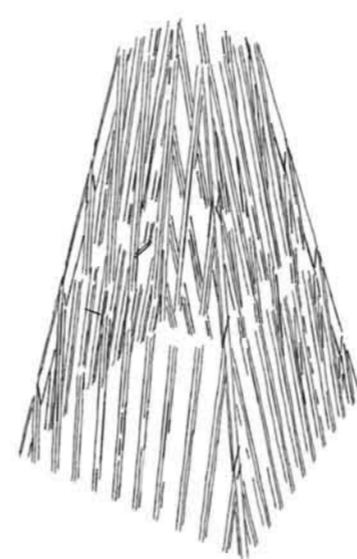
SZÉKOSZLOPOKKAL GYÁMOLÍTOTT SZELEMEN-KERETEK



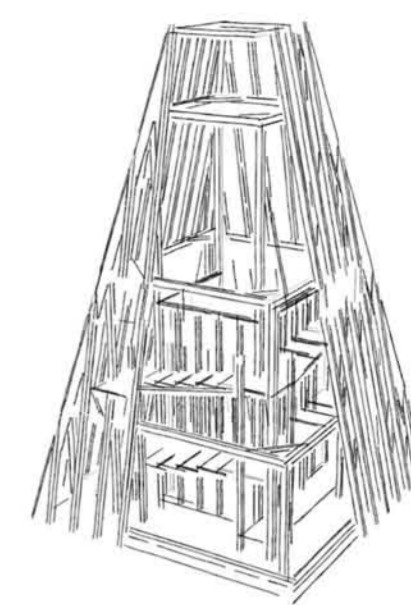
FOLYAMATOSAN EMELKEDŐ LÉPCSŐSZERKEZET



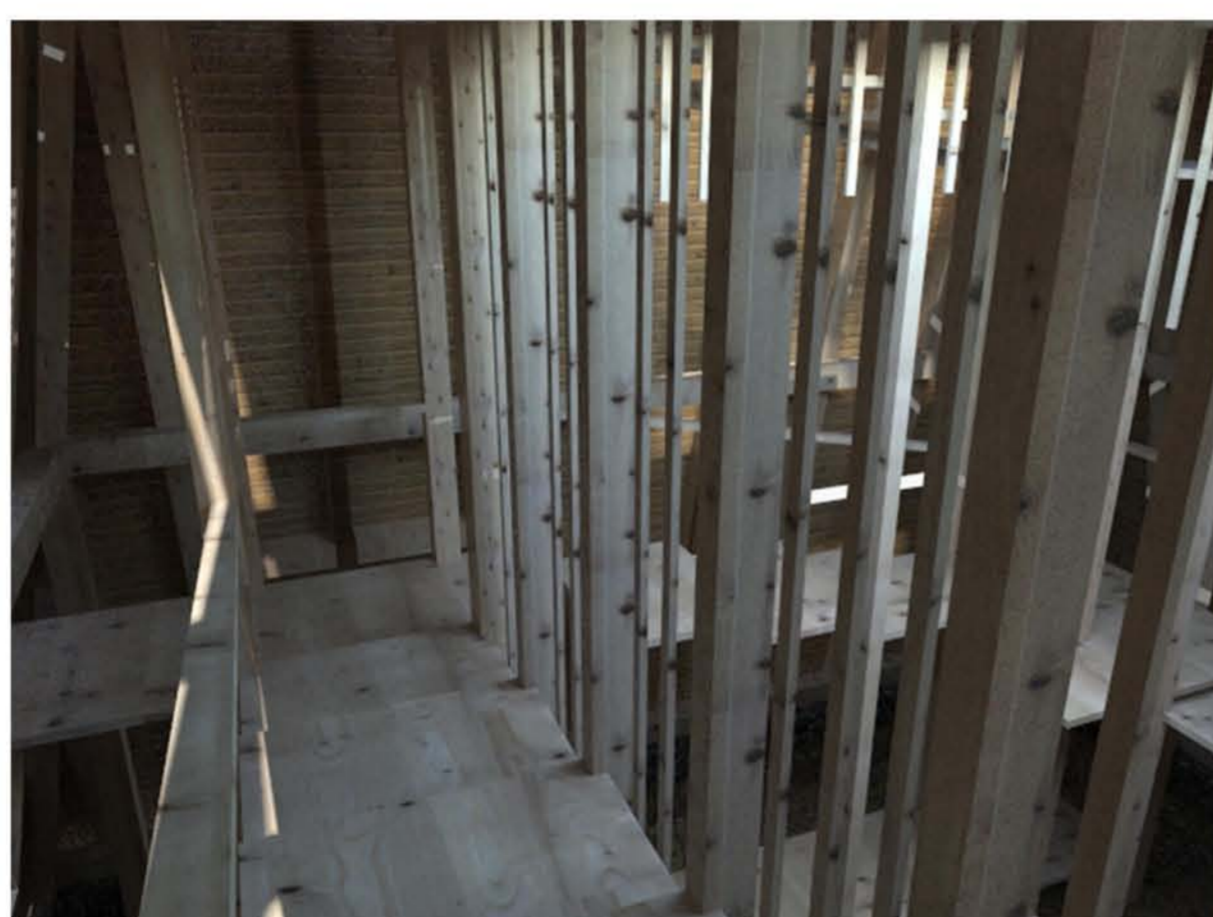
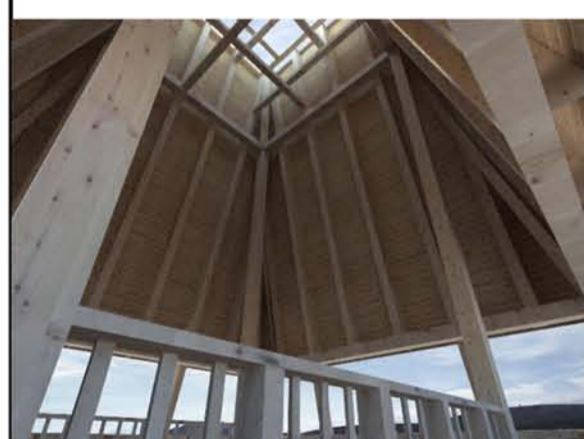
"TORONYTÖMEG"



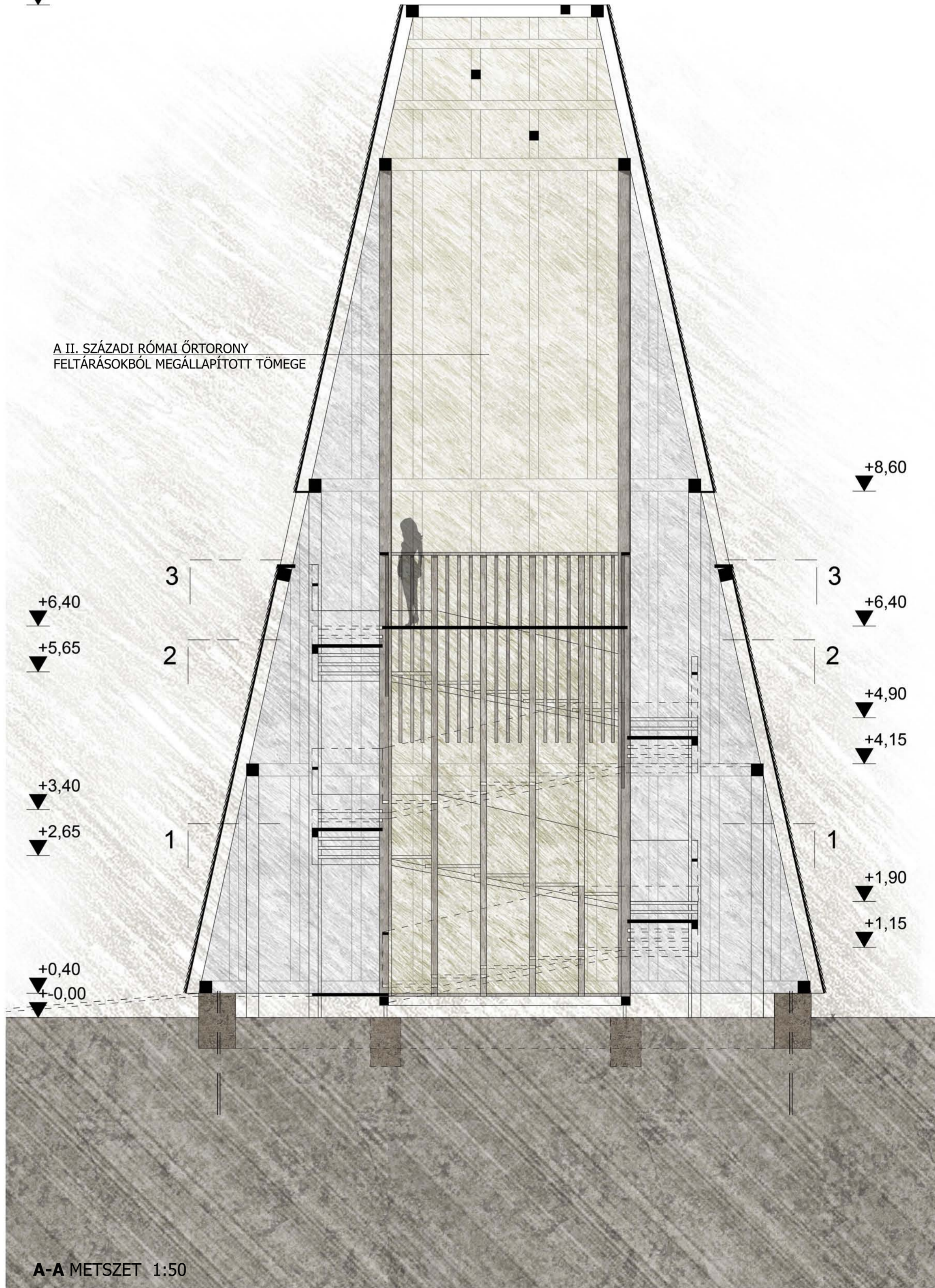
SZARUZAT, DESZKÁZAT ZSINDELYBORÍTÁS

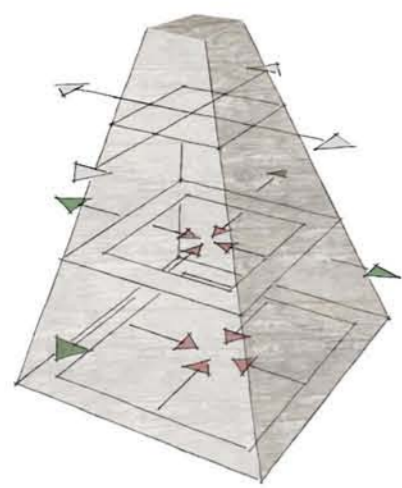


KILÁTÓ-EMLÉKHELY

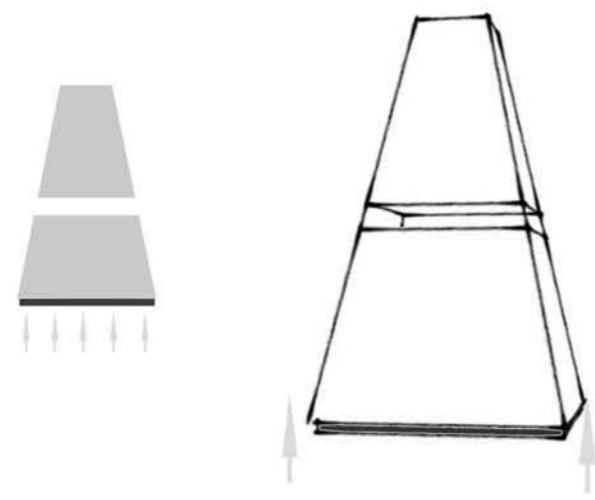


+16,50

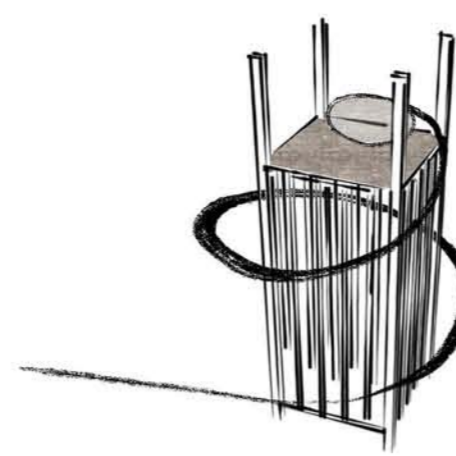




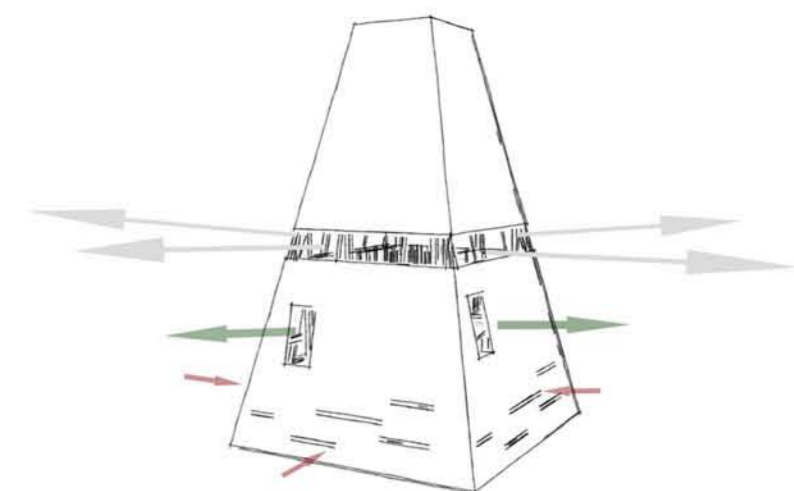
SZINTEK KOMMUNIKÁCIÓJA ÉS A FORMA KAPCSOLATA



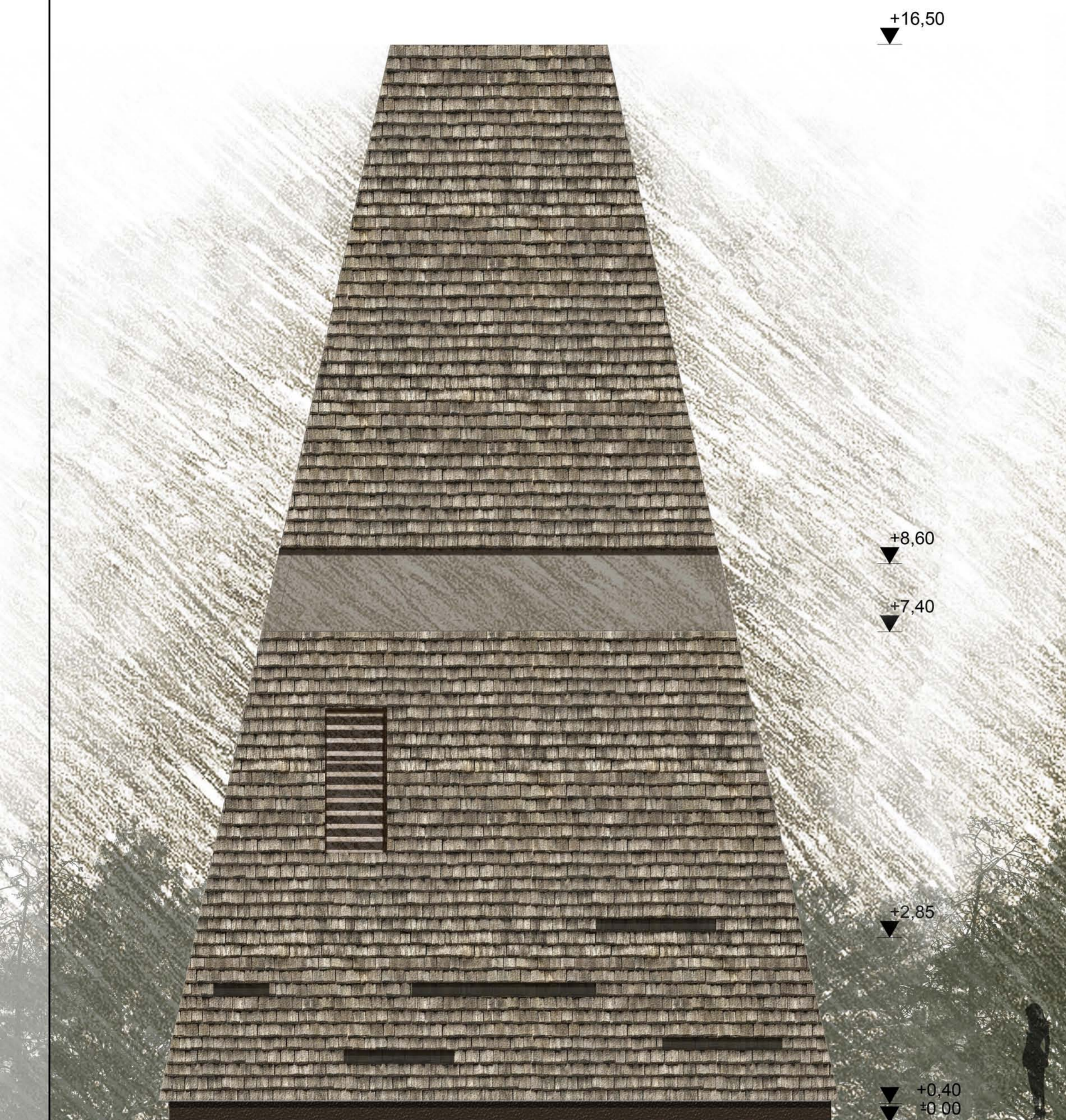
A KILÁTÓTÖMEG ELEMELÉSE A TALAJTÓL



A TORONYTÖMEGET KÖRBEFUTÓ ÚT



SZINTEK KAPCSOLATA A KÖRNYEZETTEL



▼ +16,50

▼ +8,60

▼ +7,40

▼ +2,85

▼ +0,40
▼ +0,00



▼ +16,50

▼ +8,60

▼ +7,40

▼ +2,85

▼ +0,40
▼ +0,00

DÉLI HOMLOKZAT 1:50

NYUGATI HOMLOKZAT 1:50



TDK_2013_Identitás és Kultúra
Romnéző-kilátó



Újraélt örökség



Bevezető

A római limes fennmaradt részei nagy múltra visszatekintő történeti értékek, melyek az egykori Római Birodalom területén ma létező országok számára történelmi és kulturális jelentőséggel bírnak. Ezáltal az országok közös érdeke e védműrendszer bemutatása, a fennmaradt emlékek elérhetővé tétele a nagyközönség számára, mely egy része már most a Világörökség részét képezi. E folyamat részeként Romániában, a volt Dacia provincia területén is folyamatban van az emlékanyag feltárása, majd a későbbiekben ezek bemutatása.

Feladatunk célja egy olyan építmény megalkotása, a romániai Libánfalva mellett, mely egyaránt képes emlékhelyként méltó teret adni a falu melletti magaslaton feltárt II. századi őrtorony maradványainak, valamint kilátópontként képes működni.

Véleményünk szerint, a tárgyi emlékanyag, a kézzel fogható látványa nem képes önmagában közelebb hozni a látogatókhoz azt, ami a római limes igazi ránk maradt kulturális öröksége. Viszont, ha mindez az örökség, és ennek története életre kelhet a tervezett építmény tereiben, ha átélhető a történelmi helyszín génusza, akkor a látogatót megérintheti valami abból ami ezen a helyen itt maradt.

Szándékunk tehát, hogy a tervezett építmény egyben megtestesítse mindazt, amit valaha az őrtorony képviselt, annak viszonyait, kapcsolatait a környezetével, mind vizuális, mind szellemi szinten, ezáltal teremtve kapcsolatot a múlt és a jelen pillanata között.

A kilátó feladata, hogy szemléltetővé tegye a romterületet, vizuális kontextusba emelve a kilátó építménnyel, és emellett megidézzé az azt körülvevő panorámát, melyet 2000 éve a római őrök is láthattak.

Fontos tehát az építmény szerves fizikai és szellemi kapcsolódása a Traianus korabeli őrtoronyhoz, és a körülvevő természeti tájhoz. Ezt a helyszínen található természeti környezet adottságaiból kiindulva, a történeti és helyi értékek szellemi és anyagbeli finom újraértelmezésével valósítjuk meg.

Az építmény további küldetése, hogy jelként funkcionáljon, mind kulturális szempontból, mind építészetiileg, mindezt a hely szellemiségét reprezentáló egységként.

Nem célunk másolás, a konkrét formai idézet, hanem az örökséget tiszteletben tartva, de attól finoman távolságot tartva a szellemi értékek felidézése. Így a tervezett építmény, mely emlékhely, kilátó és jel egyben, erősítheti az emléket, de finom kontrasztot képezve el is különül attól.



Történeti bemutatás

A limes a Római Birodalom védelmét szolgáló, a császárkorban létesített szárazföldi határvonal, eredeti jelentése szerint valamilyen hadiút, a hozzá tartozó létesítményekkel együtt. Később egy valamilyen útszakaszhoz, védelmi vonalhoz kapcsolódó sáncok, árkok, őrtornyok és erődök rendszere. Nem egybefüggő falrendszer, mint a Hadrianus-fal esetében. A védvonalat néhol természetes határok is erősítették, például folyók, hegyvonulatok, és jellegét az adott környezet alakította.

A határvonal kiépítése az I. században kezdődött, és a Birodalom területi változásai nyomán folyamatosan változott. A második században Traianus császár került hatalomra, amellyel, hogy a Birodalom belső békéjét fenntartotta, hódításaival szerzett dicsőséget. Ő vonta be a Római Birodalomba Dacia területét is Kr. u. 107-ben, ezzel megszüntetve a folyamatos dák fenyegetést.

A császár jól kezelte a birodalom többnemzetiségi kérdését. A provinciák lakóiból szervezte hadseregét, személyes testőrségét is ők alkották, illetve a határ védelme is helyi katonákból szerveződött. Ebben az időben a hadseregek még a vonal körül állomásoztak, a fontosabb csomópontokban, míg ez a 4. századra, a központi hadsereg felállításával csupán határőrséggé változott. A hadban állás természetes része volt az akkori világképnek, de ez korántsem jelentette azt, hogy ezen a védvonalak folyamatosan ostrom alatt álltak volna.

Dacia területe csupán 170 évig volt a Római Birodalom része, ezért, valamint földrajzi adottságai miatt, és mert távol feküdt Rómától, nem tudott teljesen romanizálódni. A birodalom visszavonulása után a hátramaradt római népesség a hegyekbe vonult és ott telepedett le.

A határvonal építményeit a hegyvidék völgyesebb részein helyezték el. A nagyobb erődöket, ún. burgusok kötötték össze, melyek a kisebb erődítményeket és az őrtornyokat jelölik. Rendeltetésük elsősorban az ellenség portyázó hadaitól, jogtalan behatolóktól, és a csempészekről való védelem volt.

A határhegységek védelmi jelentősége miatt nem volt szükség tényleges falra, vagy töltésre, elég volt egy-egy látótávolságban lévő, magasabb ponton elhelyezett őrtorony. A falak, határvonalak valódi szerepét nehéz megértenünk, hiszen messze áll a világháborús, és hidegháborús határoktól megszokott szögesdrót, betonfal áthatolhatatlanságától, így tehát érthető a kevésbé katonai szerep, jelképértéke, gazdasági, szociális értéke volt a meghatározó. A tényleges katonai védelmet nyújtó létesítmények tehát az áttörésre alkalmas pontoknál, a szorosoknál alakultak ki.

A burgusok, őrtornyok épülhettek kőből illetve fából, méretük ezzel összefüggésben változott. A kőtoronyok akár 20 méteres oldalhosszal bíró, többnyire négyzetes építmények voltak, melyeket középen sok esetben 4 kőpillér gyámolított. Jellemzően 10-15 méteres oldalhosszal épültek. (pl.: Pilismarót-Duna-10,2mx10,2 m (50x50 orthodoron), Visegrád-szentgyörgypusztai I. számú burgus-10,2x10,2 m (50x51 orthodoron), Pilismarót-malompatáki torony-15m oldalhossz (74 orthodoron))



Kialakításuk hasonlósága okán, valószínűsíthetőleg központi előírás szerint épülhettek, de mindenhol megjelennek a helyi sajátosságok. A kőtorony masszívabb, szélességet is eltűrő szerkezet volt, a középső pillérek által sokszor többhájú, torony a toronyban szerkezetű is lehetett. Erődítményként is funkcionálhattak, lakófunkció is kerülhetett bele. Az ilyen tornyok általában a stratégiailag fontos pontokon, illetve Pannonia határán voltak jellemzőek.

A fa tornyok, az anyag tulajdonságainak okán 4-7méteres oldalhosszúságú, többnyire négyzetes alaprajzú építmények voltak. Dacia területén nem épült sok kőtorony. A szállítást megkönnyítő folyóktól való távolság miatt, valamint a hatalmas erdők nyújtotta faanyag okán a sokkal filigránabb megjelenésű fatornyok voltak a jellemzőek.



A fatorony kialakítását tekintve árokkal volt körülvéve, melyekben tüskés karókat helyeztek el. A kilátó építmény bejárata általában az első szinten volt, tetőszerkezetük kontyolt formájú volt. A megfigyelő szint magassága változó volt, a 6, 50 méteres padlószint magasság átlagosnak tekinthető. Így a kitekintés általában 8 méter körüli szemmagasságban feltételezhető. Ezeket a számokat támasztja alá például a lepencei burgus felmérési és kutatási dokumentációja is. Ezen a szinten a tornyon egy körbefutó, kinyúló, teljes panorámát nyújtó erkély jelenik meg. A fa tornyok, anyaguk múlandósága miatt igen nehezen feltárhatóak, rekonstruálhatóak.



16. A lepencei burgus rekonstruált keresztmetszete (mérétek méterben és orthodóron-ban)



A Libánfalvától délre feltárt II. századi őrtorony is fa szerkezetű lehetett. Stratégiai szempontból az őrtorony a marosvécsi és a mikházi katonai táborok közötti kapcsolattartást szolgálta, illetve a Görgényi medencét ellenőrizte.



1979 júniusában és októberében Ferenczi István és Mihai Petică végeztek itt régészeti ásatásokat és tárták fel a négyszögletes erődöt (25 x 17 m). Oldalait kövekkel megerősített földsánc veszi körbe (1.6 m széles), egyes oldalai mentén pedig (a nyugatinál és délinél) árok húzódik végig. Az észak és a keleti oldalakon a védőárok hiánya a terep geológiai felépítésével magyarázható, ezeken az oldalakon ugyanis a terep nagyon meredeken lejt, ami fölöslegessé tette egy mesterséges árokrendszer kiépítését. A védősánc egymásra rakott terméskövekből állt, amelyeket földdel erősítettek meg. A sánc belsejében kisebb méretű, szabálytalan alakú kövek találhatók. A keleti oldal védősáncából számos patics darab került elő, némelyeken a vesszőnyaláb lenyomatával.

A 2011-ben történt régészeti feltárás alkalmával csekély mennyiségű tényleges tárgyi emlék került elő, a dokumentáció alapján legalábbis, komoly falstruktúrát nem találtak, csupán a keleti fal alapárkát, amely 1.46 m széles lehetett. Ugyancsak beazonosították a fossát (védőárkot), amely nem teljesen V-alakú, és a teljes mélysége sem bizonyos. Szélessége 1.20 méter, mélysége 80 cm körüli. Alaprajzi méretei, szerkezetének anyaga miatt, valószínűsíthetőleg a 4-6 méteres tartományon belül esnek.

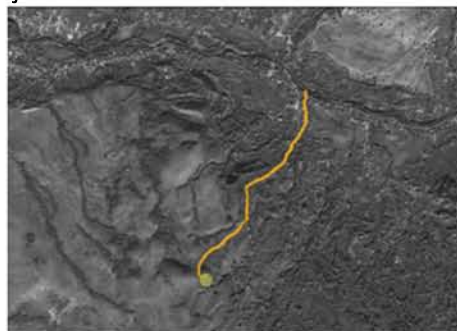
(Források: <http://www.ripapannonica.hu>, Nagy Mihály : A pannóniai IV. századi burgus típusok méretei, Fülöpp Róbert - Buzás Gergely: A Visegrád-lepencei római őrtoroy felmérése és elméleti rekonstrukciója)

A tervezési helyszín

A tervezési helyszín a romániai Libánfalva (Ibănești) központjától délre, 2 kilométer távolságra, a „Kisvár” dombtetőn található egy nagy területű tisztás erdővel körülölelt magaslati pontján. A falu Maros megyében található Erdély keleti részén. Román lakosságú környék, csekély magyar lélekszámmal. Az itt húzódott határvonal nyugati oldalán római táborok, a hegység lábánál pedig őrtornyok helyezkedtek el. Napjainkban zajlanak a háttárszakaszhoz tartozó építmények feltárásai, valamint a feltárt emlékek bemutatásának előkészítése, megvalósítása.

A Libánfalva mellett feltárt, vélhetően Traianus császár uralkodásának idejéből származó, II. századi római őrtorony enyhén északkelet - délnyugat tengelyre épült. Az egykori határvonal ellenséges része a torony keleti oldalán helyezkedett el, a Görvényi-havasok irányában.

A helyszínt három oldalról (észak, kelet, és dél) erdő veszi körül, így a magaslatra északról, az erdőt nyugat felől megkerülve, tudunk feljutni.



A megközelítés dramaturgiája lehetővé teszi, hogy a tervezett építményhez vezető utat egy olyan folyamatként élhető meg, mely során a vizuális kapcsolatot hol elvesztve, hol újra megtalálva, csak a magaslatra érkezve teljesedik ki a látogató szeme előtt a látvány.

Kapcsolatok

Mind a valaha itt állt őrtoronynak, mind a tervezett építménynek a legfontosabb kapcsolata, a múltban és a jelenben egyaránt, az azt körülölelő környezettel való vizuális viszonya. A különböző kilátási pozíciók más és más benyomásokat, élményeket nyújtanak, mind az irány, mind a magasságbeli komponálás tekintetében.



- A lakatlan területek irányába komponált kilátás esetében a környező táj időtlenségének, érintetlenségének megtapasztalása lehetséges
- A hegyek felé tekintve a panoráma talán legszebb, legváltozatosabb részét figyelhetjük meg
- A lakott területek felé nézve, pedig kontextusba, arányba helyezhetjük magunkat a külvilággal



Előképek

A tervezésben fontos volt számunkra, hogy az építmény a legjobban illeszkedjen a kontextusába, mind földrajzi szinten (erdélyi, népi építészet), történelmi szinten (római kilátó építmények), anyagbeli (helyi építőanyagok, hagyományok), és funkcionális szinten is.

Helyi



Fa és kő építészet, az erdélyi, hargitai és székely hagyományok (Kós Károly)



fából épült római őrtorony



hagyományos deszka és zindelyfedés, ácsszerkezetek



stációk



helyhez kötődő anyagok,
zindely



belső tér,
„út”



szellemi kapcsolat
a romterülettel



Alkotásfolyamat

Konceptió

Adottságok:

- lakott terület viszonylag messze
- gyönyörű, érintetlen természeti környezet
- magaslati elhelyezkedés
- lenyűgöző panoráma minden irányban
- Traianus korabeli őrtorony alapozásának maradványai

Célok:

- emlékhely létrehozása
- kilátópont létrehozása
- jel létrehozása
- fizikai kapcsolat a római limes kulturális örökségével (romnézés)
- szellemi kapcsolat a római limes kulturális örökségével (korhú panoráma megidézése)
- múlt és jelen közötti kapcsolat
- illeszkedés a természeti környezetbe
- élmény-út létrehozása
- helyi, természetes anyagok használata
- romok védelme, konzerválása

Viszony a környezethez és a romokhoz

A tárgyi, kézzel fogható emlékhely csupán töredéke annak a kulturális örökségnek, amit a rómaiak ránk hagytak. Azonban önmagában a kövek, földsáncok látványa nem hozza közelebb, nem teszi érthetőbbé, átélhetőbbé a római limes szellemét.

Véleményünk szerint nem a romok magasból történő megfigyelése, valamint ennek kialakítása itt az elsődleges funkció, hanem egy olyan átélhető, a limeshez kötődő emlékhely, emléktér létrehozása, mely lehetővé teszi az ide elzarándokolók számára, hogy kapcsolatba léphessenek a hely szellemével és megélhessék a ránk maradt örökséget.

Olyan emlékhely megtervezése volt tehát a célunk, mely egyaránt összeköti a helyi, érintetlen természeti panorámát a római limes tárgyi, és szellemi örökségével. A kilátó ne csupán egy kiszolgáló építmény legyen, hanem egy tér melyben a majd 2000 éves kövek lovább élhessenek.

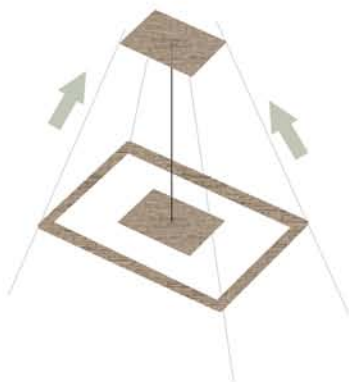


Telepítés

Tervünk az építményt a kírás javaslatával ellentétben, nem a romterülettől távol, hanem a romterület felett helyezi el.

Bármely más helyzetben a feltárt, érintetlen emlékmű látványa alárendelődik a táj szépségének, háttérbe szorul. Ezekben az esetekben a kilátót csupán tárgyi, épített kötetlékek kapcsolhatnák a romterülethez, nem jöhetne létre egy szerves, egyaránt fizikai és egyaránt szellemi kötetlék az építmény, valamint a római limes között.

A valaha itt állt őrtorony romjai felett, ebben a kitüntetett jelentőségű pontban, egyszerűen lud érvényesülni, mind a romok hordozta tárgyi örökség, mind az azl körülvevő gyönyörű panoráma.



Kilátóterület elhelyezése az eredeti romterület felett, mely az építmény burkában egy belső magként jelenik meg, amit az ahhoz szervesen kapcsolódó útvonal ölel körül.



△ tömeg

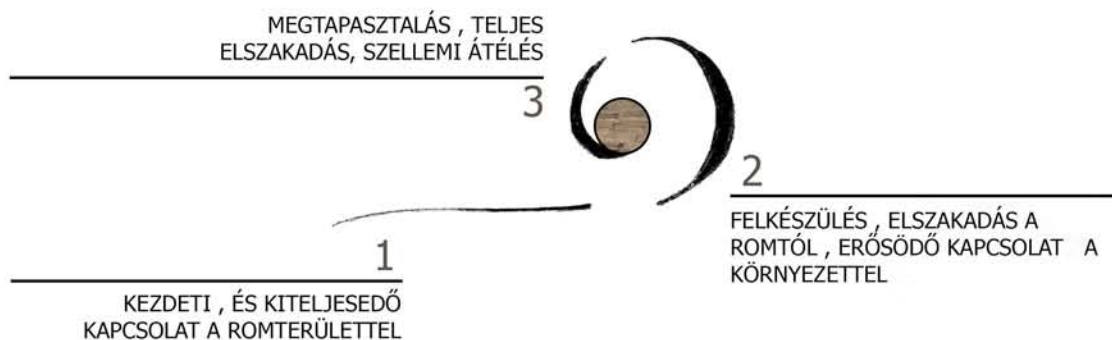
Az emlékhely kívülről jelként funkcionál, mely távolról jelzi elhelyezkedését. A tömeg formálása kifejezi a belső útvonal irányultságát. Pontszerűségével egyfajta zárandokhelyként jelenik meg az őt körülölelő természetben.

Térstruktúra

A kilátó térszerkezetének megalkotásakor fontos volt számunkra, hogy az ide érkező az építmény belsejébe lépve egy olyan térben találja magát, mely megidézi a valaha itt állt őrtorony génuszát, melyben megélheti a római limes szellemi örökségét, és amelyben a Traianus korabeli maradványok életre kelnek.

A kilátó terei egy útra fűződnek fel, mely során a látogató a talajszintől, és így a tárgyi emlékektől is egyre inkább elemelkedve, különböző minőségű szakaszokon halad keresztül:





- Fizikai kapcsolat – Fizikai közelség

Az első szakaszon a hangsúly a kézzel foghatón, a feltárt tárgyi emlékeken van. A látogató az egykori őrtorony tömegén kívül, körben emelkedik. A fordulóknál kialakuló pihenőknél a toronytömegbe benyúló egyszemélyes stációkról szemlélheti a feltárt, (helyreállított) emlékműanyagot. Ezen a szakaszon a figyelem befelé összpontosul, a kilátó körpénycsillár zárul, csupán vékony hasítókon érkezik plusz természetes fény.

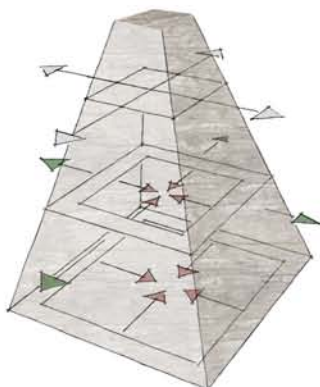
- Elemelkedés – felkészülés

A második szakaszon, a konkrét kapcsolatot a rommal halványodik, a hangsúly kezd áthelyeződni a körülölelő tájra. A látogató még letekinthet a romokra, azonban a figyelem már kifelé is irányul. Ezen a szakaszon a pihenőknél kialakuló stációk meghatározott irányokba néző nyílások, ajtók a természetbe, melyek a táj egy-egy nézetét adják.

- Szellemi kapcsolat – Elszakadás – Az élmény kiteljesedése

Az utolsó szakaszon megérkezünk a romterület fölé, az egykoron itt állt őrtorony tömegébe. A II. századi torony feltételezett legfelső szintjének magasságában állunk. A kilátó palástja teljesen felnyílik. A látogató teljesen elszakad a tárgyi emlékektől. A szeme előtt megjelenik ugyanaz a gyönyörű panoráma, melyet a toronyőrök majda 2000 éve láthattak.

Itt állva átélheti azt, ami az alatta elhelyezkedő kövek igazi szellemi öröksége ezen a helyen. Létrejön a szellemi kapcsolat múlt és a jelen pillanata közl



Szintek kommunikációja
és a forma kapcsolata



Műszaki leírás

A tervezett kilátó építmény fa szerkezetű, szerkezeti kapcsolatai hagyományos ácskötések. A kilátó szerkezete alapvetően két nagyobb elemre bontható. Az egyik a feltárások alapján meghatározott, egykoron itt álló őrtorony tömegét keretező, valamint az aköré felfűződő út, és annak szerkezete. A másik pedig az önmagába záródó út dramaturgiájának okán kialakult, egyre szűkülő formájú héjszerkezet, mely a kilátó-émlék-helyet magában foglalja. A 2 szerkezeti elemcsoport áthatása adja az építmény tartó-szerkezetét, mely így szerves egységet képez.

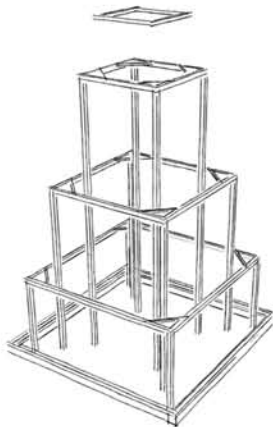
Statikai működés

A kilátó szerkezete egy hagyományos fedélszék statikai működésének elvén alapszik. Az építmény lábazatánál keletkező húzóerőt a lehorgonyzott 20/20 cm keresztmetszeti méretű talpszelemen-keret, valamint, szükség esetén a talpszelemeneket, a szélükön összekötő 2-2 lehorgonyzott acélhuzal veszi fel. Az építmény csúcsánál keletkező nyomóerőt a bevilágító kürtőben elhelyezett, a hagyományos fedélszék torokgerendáinak elvén működő gerendák veszik fel.

A kilátó-émlék hely szerkezeti kialakítása

A kilátó alapozását 60 cm szélességű gabion adja, amely méterenként lehorgonyzásra kerül a talajban. A feltárási területen kívül eső oszlopok beton alaptestben elhelyezett oszloptalpakra kerülnek rögzítésre, míg a feltárási terület határán, a tartópillérek a szélső lebetonozott pillérekre terhelő, elemelt talpgerendáról indulnak.

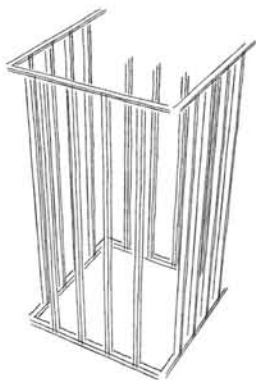
Az építmény elsődleges tartószerkezetét a 20/20 cm keresztmetszeti méretű székoszlopokkal megtámasztott, fa szelemenkeretek adják. A keretek sarkaikban 10/10 cm-es könyökfákkal merevítettek. A kilátó talpszelemenje az építmény lábazatát is adó gabion falba kerül méterenként lehorgonyzásra. Innen indulva, a keretekre terhelnek a kilátó burkolatát tartó 15/20 cm keresztmetszetű szarufák. A nyílások, valamint a panorámanyílásnál a szarufák fa gerendákkal kiváltásra kerülnek.



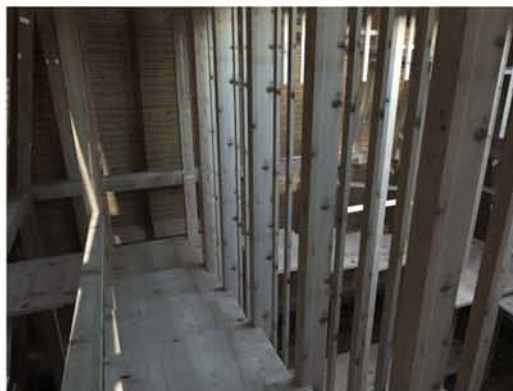
Székoszlopokkal gyámolított szelemen-keretek



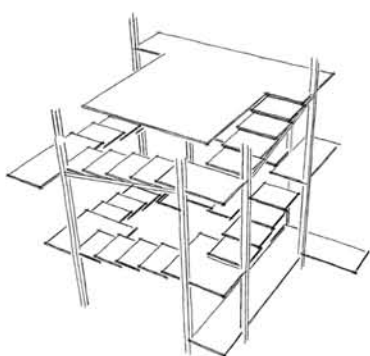
A kilátó belsejében kitüntetett szerepe van a feltárások alapján meghatározott elméleti toronytömegnek. Ezen tömeg köré fűződik fel a kilátó lépcsője, valamint ez áll az emlékhely középpontjában. A toronytömeget a lépcsőt is gyámolító pillérek keretezik, a képzeletbeli tömeg üres, érintetlen térként jelenik meg.



„Toronytömeg”



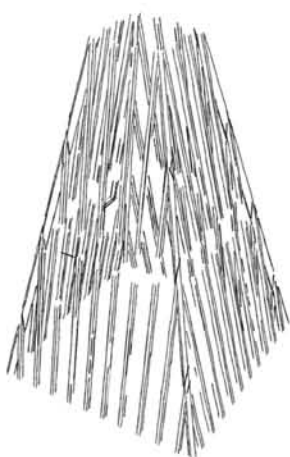
A lépcsőszerkezet szintén fa anyagú. A lépcsőfokok, a belső oldalukon a fa pillérekbe csapolva a pillérekre, valamint a külső oldalukon végigfutó gerendákra terhelnek. A lépcsőszerkezetet gyámolító belső oldali pillérek, melyek az elméleti toronytömeget is keretezik, 10/15 cm keresztmetszetűek. A külső oldalon végigfutó 10/10-es gerenda a sarkokon 15/15 cm-es pillérekre terhel.



Folyamatosan emelkedő lépcsőszerkezet



A kilátó burkolata helyi gyökerekkel rendelkező, természetes anyagból, zindelyből készül. A fenyőből hasított téglányforma fedés a szaruzatra rögzített deszkázatra, szegezéssel kerül rögzítésre.



Szaruzat, deszkázat, zindelyborítás



Személyes véleményünk, hogy a hely szelleme, a helyhez költődő emlék rejli az igazi kulturális értéket. Ennek, a csak erre a helyre jellemző géniusznak, a megélése adhatja azt az élményt ami által az ide látogató személyesen megtapasztalt értékekkel gazdagodhat.

Az általunk tervezett építmény méltó teret igyekszik biztosítani az emlékezésnek, megőrzi a majd 2000 éves hely emlékét, ugyanakkor lehetőséget ad arra, hogy a ma embere átélhesse mindazt amit egykoron a torony őrei.

Egyaránt merül a helyi, erdélyi építészetből, kultúrából és a Római Birodalom erődítményeinek építészetéből. Ezáltal, akár csak a II. században ill a Római Birodalom kalonáiként őrszolgálatot teljesítő, helyben élő emberek, képes reprezentálni mind a helyi, mind a valaha római limes kulturális és építészeti vonásait.

A tervezett kilátó-emlékhelyben egy olyan dramaturgiájú utat igyekeztünk létrehozni, mely során a kézzel foghatótól, az emlékekkel való fizikai, materiális kapcsolattól, a szellemi szinten megélt párhuzamig juthatunk el. Ezáltal élhetjük újra a római limes ránk maradt, igazi kulturális örökségét.

