

TORONYIRÁNT

A Bláthy Ottó park átalakulása a határok átértelmezése révén



szerzők

Csekei Fruzsina Rita, Tihanyi Dóra

konzulens

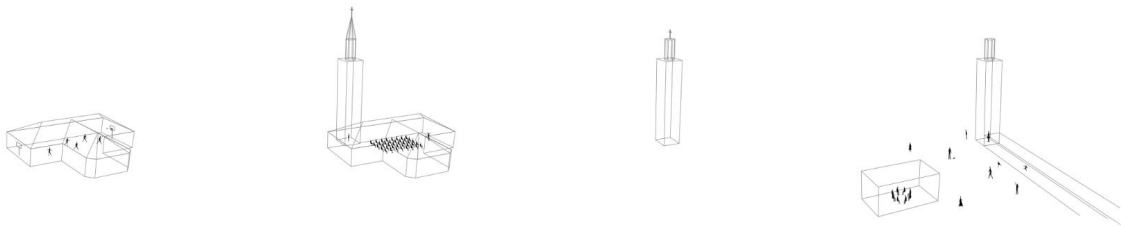
Kronavetter Péter DLA

BME Középülettervezési Tanszék
Építészet és emlékezés stúdió
Erős Vár

TDK 2021

A TORONY MÚLTJA ÉS JELENE

A Tisztviselőtelep határán található telek az évek során sokféleképpen próbálta kiszolgálni az adott kor igényeit. A telken eredetileg a szomszédos iskola tornaterme állt, majd az evangélikus hitközség kapta meg és templommá alakult. A hívők számának csökkenésével azonban egy állami vállalathoz került és raktárként használták. A rendszerváltással visszakerült a Budapest-Kőbányai Evangélikus Egyházközséghez. Mivel a templom épületét nem tudták hasznosítani lebontották, de a technológiai műemlékvédelmi oltalom alatt álló torony megmenekült.



A telek évről-évre átalakult, más arcát mutatta, viszont sose képviselt állandóságot. A változatos múltjából egy pillanatot örökít meg a templomtörzso, a torony, mely jelentés nélkül, elhagyatottan áll az üres teleken. A torony elvesztette a helyi közösségekkel való kapcsolatát, olyan mintha megállt volna körülötte az idő.

A telekkel határosan viszont már elindult a változás. Pár évvel korábban a Bláthy Ottó utca alulhasznosított, funkció nélküli zsákutcáját parkká alakították. A koncepció célja egy olyan, gyalogos- és kerékpárosbarát felület kialakítása volt, amely új zöldfelületeivel, igényes utcabútoraiival és rendezett környezetével a lakókörnyezetben lévő óvoda és iskola közötti térség új színfoltjaként születhet újjá.

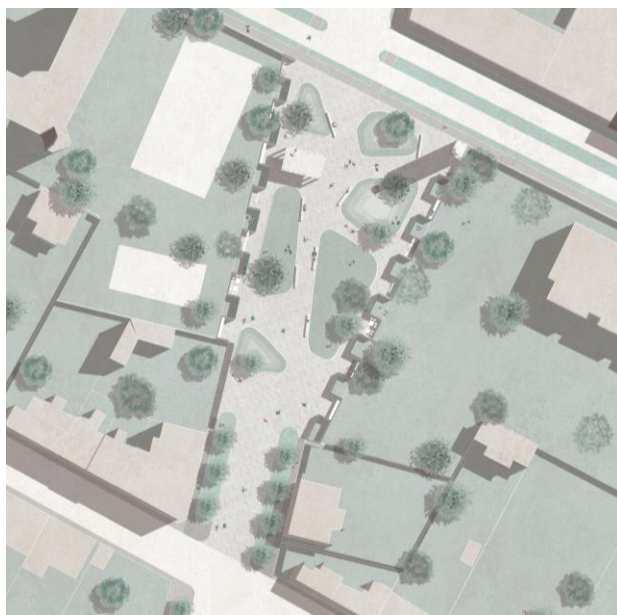
Tervünk ebbe a minőségi átalakulásba kapaszkodva írja tovább a templomtörzso történetét.



NAGYOBB KONTEXTUS

Tisztviselőtelepnek mindig is meghatározó tengelye volt a Bláthy Ottó utca vonala. A park megépüléséig a Tisztviselőtelep közösségeinek kizárólagos találkozópontra volt az utca déli lezárásaként szolgáló Szenes Iván tér és az utca mentén található önkormányzat épülete. Itt volt található a mára már bezárt Kalocsa Csárda, ahol nagy hagyománynak örvendett Rózsabálok is szervezték hajdanán. Ennek a tengelynek az északi lezárása lenne a park, de az jelen állapotában nem tudja betölteni a neki szánt szerepet. Határok közé szorítva nem tud kellőképpen érvényesülni.

Ahogy a park számára megoldást jelenthet a terjeszkedés, úgy a torony elhagyatottságát a helyi közösségek közvetlen jelenléte oldhatná fel. Kölcsönösen kiegészítve egymást a park szerves részévé válhat.



HATÁR

A torony a jelenlegi pozíciójában nem tud megfelelően viszonyulni a parkhoz, a telekhatárok miatt lebillen a tengelyről. Ennek megoldását a fizikai határok újra definiálásában láttuk.

A park és a torony kapcsolata az óvodával szomszédos határ módosításával tettük lehetővé. Az átírás során szem előtt tartottuk az óvoda érdekeit is. A torony telkének egy részét leválasztva pótoltuk az udvar köztér számára átadott területét. Az óvoda kertje jobban átláthatóvá és használat szempontjából kedvezőbbé vált.



Ezt az „adok-kapok” szemléletet ültettük át a toronyhoz igazodó, a teret kifeszítő határra is, amely több mint egy kerítés.

A határ mintáját meghatározó rendszer által kialakult fülkék nem csak a park, hanem az óvoda és iskola felé is egyaránt nyitnak. A térbővületeket különböző funkciók lakják be, melyek színesítik a park használatát. Játsszótéri játékok, pihenésre alkalmas utcabútorok, a park működését kiegészítő elemek kapnának itt helyet.



Mindemellett nem szerettük volna, ha ez a vonal falként jelenne meg, nem elválasztás, hanem kapcsolat mind vizuális, mind fizikai értelemben. A falszerűség oldása érdekében a nagyobb felületek áttörtek, így átlátást és oldottabb kapcsolatot eredményeznek. A falfülkéket összekötő zöld kerítések rendszerében elhelyezett kapuk által megnyithatóvá válik a tér, az óvoda és az iskola felé egyaránt. Ezzel a gesztussal a nagyobb közösségbe való tartozás érzetét szerettük volna erősíteni, valamint lehetővé tenni akár a területek együttes használatát.

A torony részét képezi ennek a struktúrának, viszont kiemelt szerepet kap. A bélelésére olyan eszközt választottunk, amely tiszteletben tartva a hely szakrális múltját új élettel tölti meg. Az ablaknyílásokba helyezett evangélikus tematikájú, kortárs üvegművészeti alkotásokkal egy különleges térinstallációt hoznánk létre, amelyek a szakrális épületek rózsablakait idéznék. Az alapvető jellegmegőrző felújításon kívül a torony belső terét megtisztítanánk. A belső födémek áttörésével lehetőség nyílna egy összefüggő belső tér kialakítására. Feltekintve ugyan nem látnánk az alkotások részleteit, csak az általuk létrejövő fény-játékot, ám ezek képeit kiállítászerűen elhelyeznénk a torony bejárata előtt.

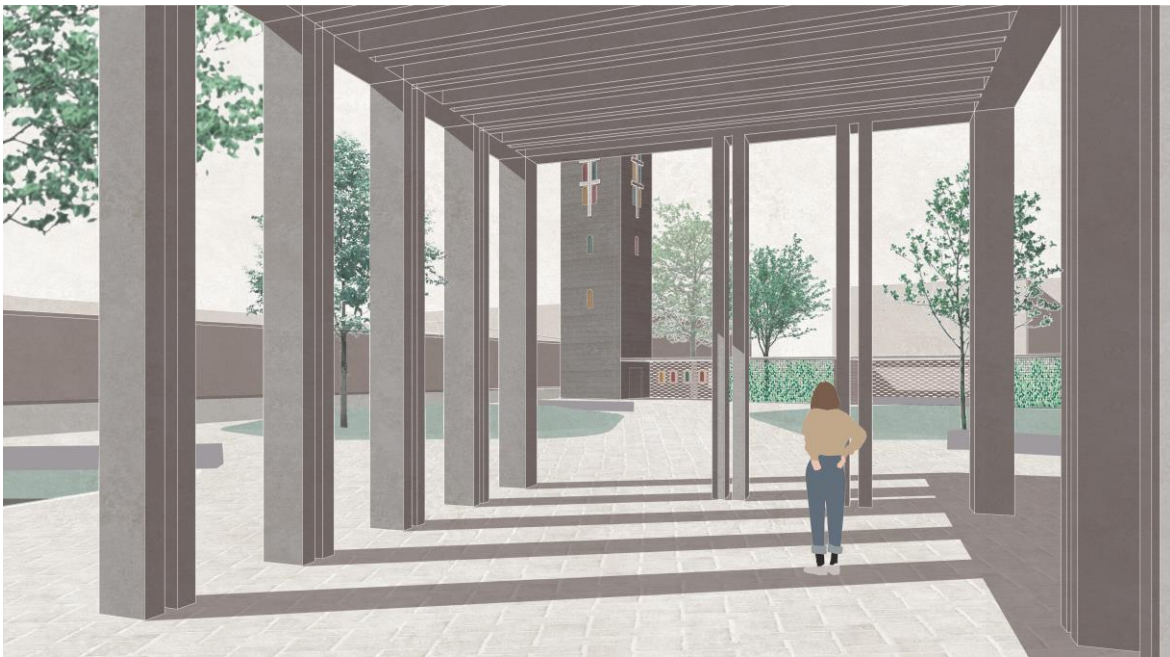


A határ anyaghasználata kötődik a Tisztviselőtelepet meghatározó téglafelületekhez, illetve lefedésében a torony világát idézi. A beton és a téglával létrejövő rendszer merevségét zöldfelületek oldják fel. A torony, a telep és a park összefonódását jeleníti meg.

PAVILON

A torony az évek során elvesztette az őt értelmező templomhajót, és most is érezhető az őt kiegészítő tömeg hiánya. Környezetének minősége viszont megváltozott, így a régi templom újjáépítése nem adna megfelelő választ a jelenkor igényei számára. A hiány pótlására tervezett pavilon szándékosan leválik a torony tömegéről, jelezve annak új szerepét és funkcióját. A pavilon a park használatát tovább szélesíti, a közösségi tevékenységeket ösztönzi. A funkciója révén a park középpontjában foglalja el a helyét, a tornyot kiegészítő, azt tovább hangsúlyozó fókuszponttá válva. A pavilon megnyitásai egyrészt a tengely irányultságára szerveződnek, másrészt a toronnyal való kapcsolatot erősítik vizuálisan is.

Megjelenésével idézi a torony szakrális múltját, anyaghasználatával és egyszerű formavilágával annak párjaként egészíti ki.



ÁTÉRTÉKELŐDÉS

„Józsefváros az erős közösségek közössége, ami Tisztviselőtelepre különösen érvényes.”

- Pikó András polgármester ezekkel a szavakkal adta át a Bláthy Ottó parkot.

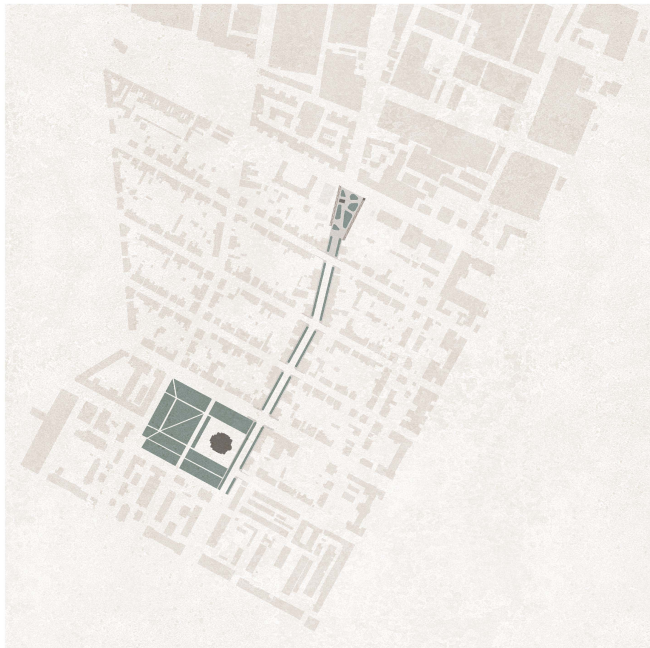
Tervünk ezt az érzést hivatott tovább erősíteni, a parkot a közösségi életre igazán alkalmassá tenni. A határok átlépésével a torony ennek részeként elfoglalja méltó helyét és szerves részévé válik a Tisztviselőtelep életének.



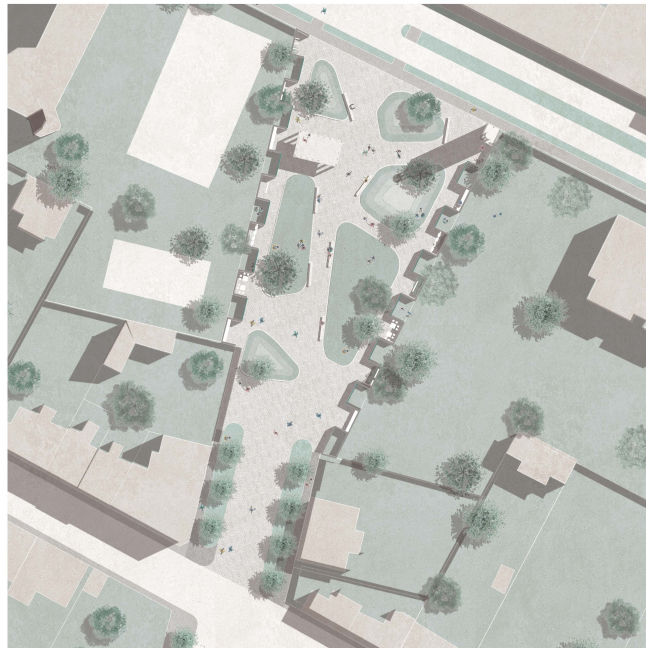
TORONY IRÁNT

A Tisztviselőtelep határán található telek az évek során sokféleképpen próbálta kiszolgálni az adott kor igényeit. Mivel a templom épületét nem tudták hasznosítani lebontották, de a technológiai műemlékvédelmi oltalom alatt álló torony megmenekült. A telek évről-évre átalakult, más arcát

mutatta, viszont sose képviselt állandóságot. A torony elvesztette a helyi közösségekkel való kapcsolatát, olyan mintha megállt volna körülötte az idő. A telekkel határosan viszont már elindult a változás. Tervünk ebbe a minőségi átalakulásba kapaszkodva írja tovább a templomtorzó történetét.



Helyszínrajz M_1:5000



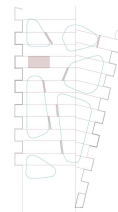
Vezérszíni alaprajz M_1:500



adok-kapok



átjárhatóság

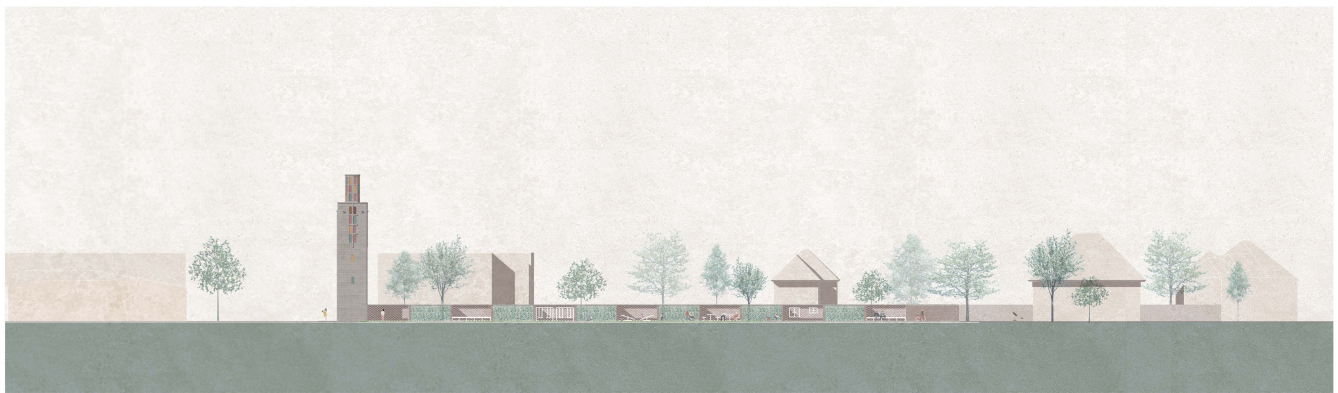


szerkesztés

Madártávlati látvány



HATÁR



Torony felőli metszet M_1:500

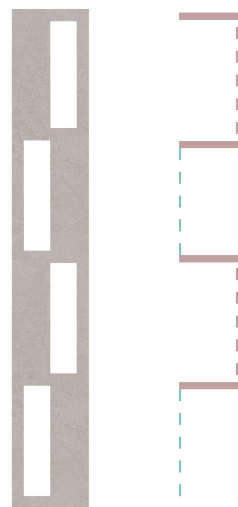
Templom ablakainak
kortárs pótlása



Határ bélelésének
funkciói



Határ megnyitásai



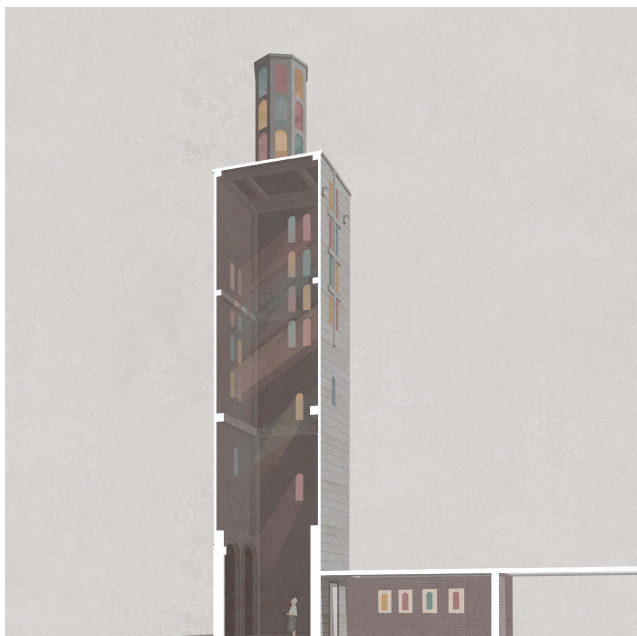
Anyaghasználat



A torony a jelenlegi pozíciójában nem tud megfelelően viszonyulni a parkhoz, a telekhatárok miatt lebillen a tengelyről. Ennek megoldását a fizikai határok újra definiálásában láttuk. A torony telkének egy részét leválasztva pótoltuk az udvar köztér számára átadott területét. Ezt az „adok-kapok” szemléletet ültettük át a toronyhoz igazodó, a teret kifesztítő határra is, amely több mint egy kerítés. A térbövíleteket különböző funkciók lakják be, melyek színesítik a park használatát.

A határ falszerűsége oldása érdekében a nagyobb felületek áttörttek, így átlátást és oldottabb kapcsolatot eredményeznek. A torony is részét képezi ennek a struktúrának, viszont kiemelt szerepet kap. A bélelésére olyan eszközt választottunk, amely tiszteletben tartva a hely szakrális múltját új élettel tölti meg. Az ablaknyílásokba helyezett evangélikus tematikájú, kortárs üvegművészeti alkotásokkal egy különleges térinstallációt hoznánk létre. A határ anyaghasználatát a torony, a telep és a park összefonódását jeleníti meg.

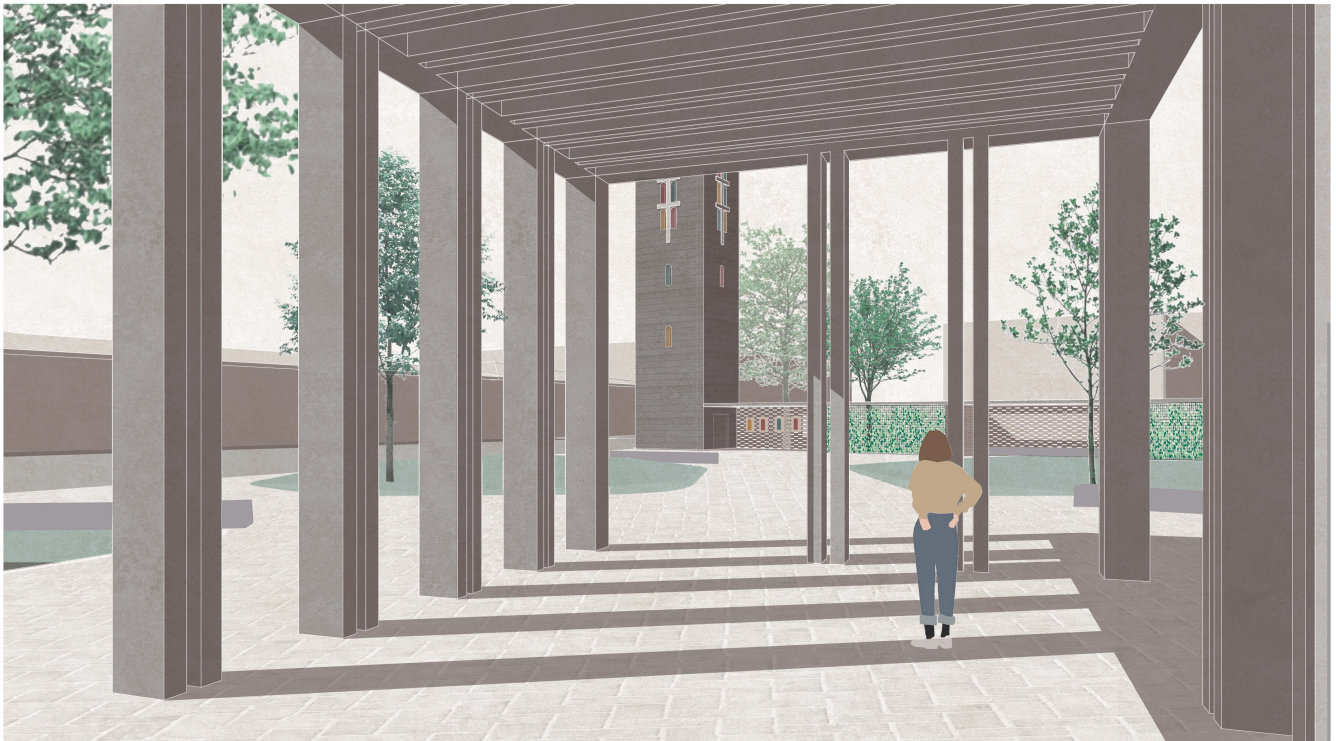
Torony térbeli metszete



Részletrajz a határ egy eleméről



PAVILON

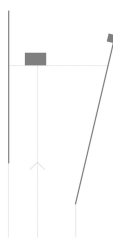


Pavilon belső látványa

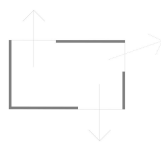
A torony az évek során elvesztette az őt értelmező templomhajót, és most is érezhető az őt kiegészítő tömeg hiánya. Környezetének minősége viszont megváltozott, így a régi templom újjáépítése nem adna megfelelő választ a jelenkor igényei számára. A hiány pótlására tervezett pavilon szándékosan leválik a torony tömegéről, jelezve annak új szerepét és funkcióját. A pavilon a park használatát tovább szélesíti, a közösségi tevékenységeket

ösztönzi. A funkciója révén a park középpontjában foglalja el a helyét, a tornyot kiegészítő, azt tovább hangsúlyozó fókuszponttá válva. A pavilon megnyitásai egyrészt a tengely irányultságára szerveződnek, másrészt a toronnyal való kapcsolatot erősítik vizuálisan is. Megjelenésével idézi a torony szakrális múltját, anyaghasználatával és egyszerű formavilágával annak párjaként egészíti ki.

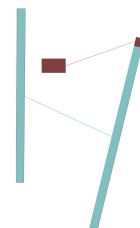
pozicionálás



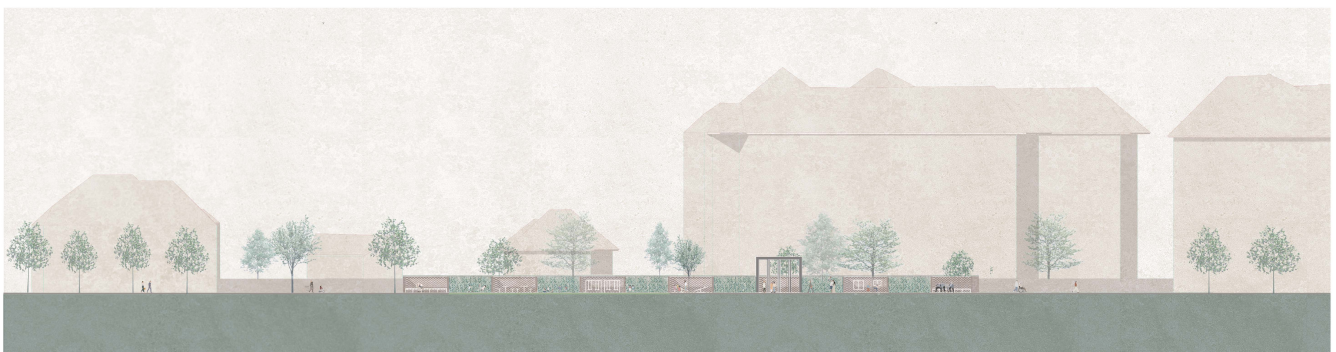
megnyitás



illeszkedés



Pavilon felőli térmet szet M_1:500



ÁTÉRTÉKELŐDÉS

A telken eredetileg a szomszédos iskola tornaterme állt, majd az evangélikus hitközösség kapta meg és templomná alakult. A hívók számának csökkenésével azonban egy állami vállalatához került és raktárként használták. A rendszerváltással visszakerült a Budapest-Kőbányai Evangélikus Egyházközösséghez. Mivel a templom épületét nem tudták hasznosítani lebontották, de a technológiai műemlékvédelmi oltalom alatt álló torony

megmenekült. „Józsefváros az erős közösségek közössége, ami Tisztviselőtelepre különösen érvényes.” - Píkó András polgármester ezekkel a szavakkal adta át a teret. Tervünk ezt az érzést hivatott tovább erősíteni, a parkot a közösségi életre igazán alkalmassá tenni. A határok átlépésével a torony ennek részeként elfoglalja méltó helyét és szerves részévé válik a Tisztviselőtelep életének.



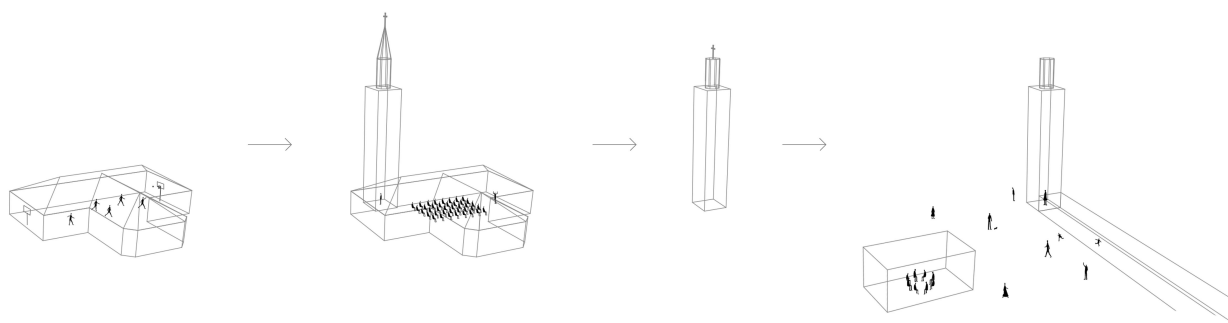
Park keresztmetszete M_1:500

iskola tanulóit

gyülekezet

?

Tisztviselőtelep közössége



Lávány a pavilonról és a toránytól

