



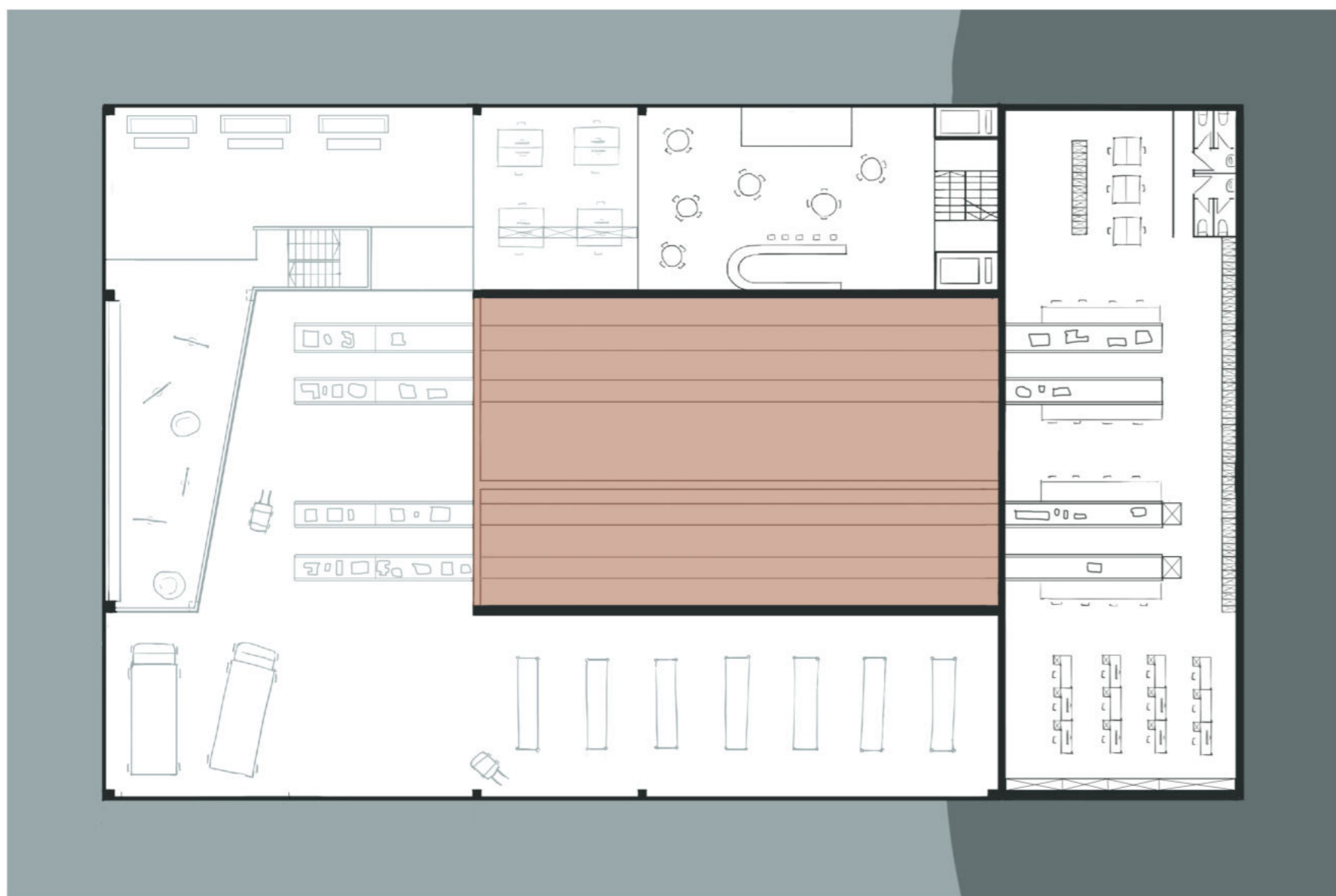
KONCEPCIÓ

Mindenképp olyat szeretnénk volna tervezni, ami a térség egy valós problémájára ad választ. A turizmus fellendítését célzó elképzeléseket elvetettük, mert a városban már van több, a Surrantónál nagyobb jelentőségű látványosság (Rudabányai látogatóközpont, bányató), mégis elég alacsony a látogatottsága. Ez főleg annak tudható be, hogy Rudabánya nehezen megközelíthető, amint mi nem tudunk változtatni.

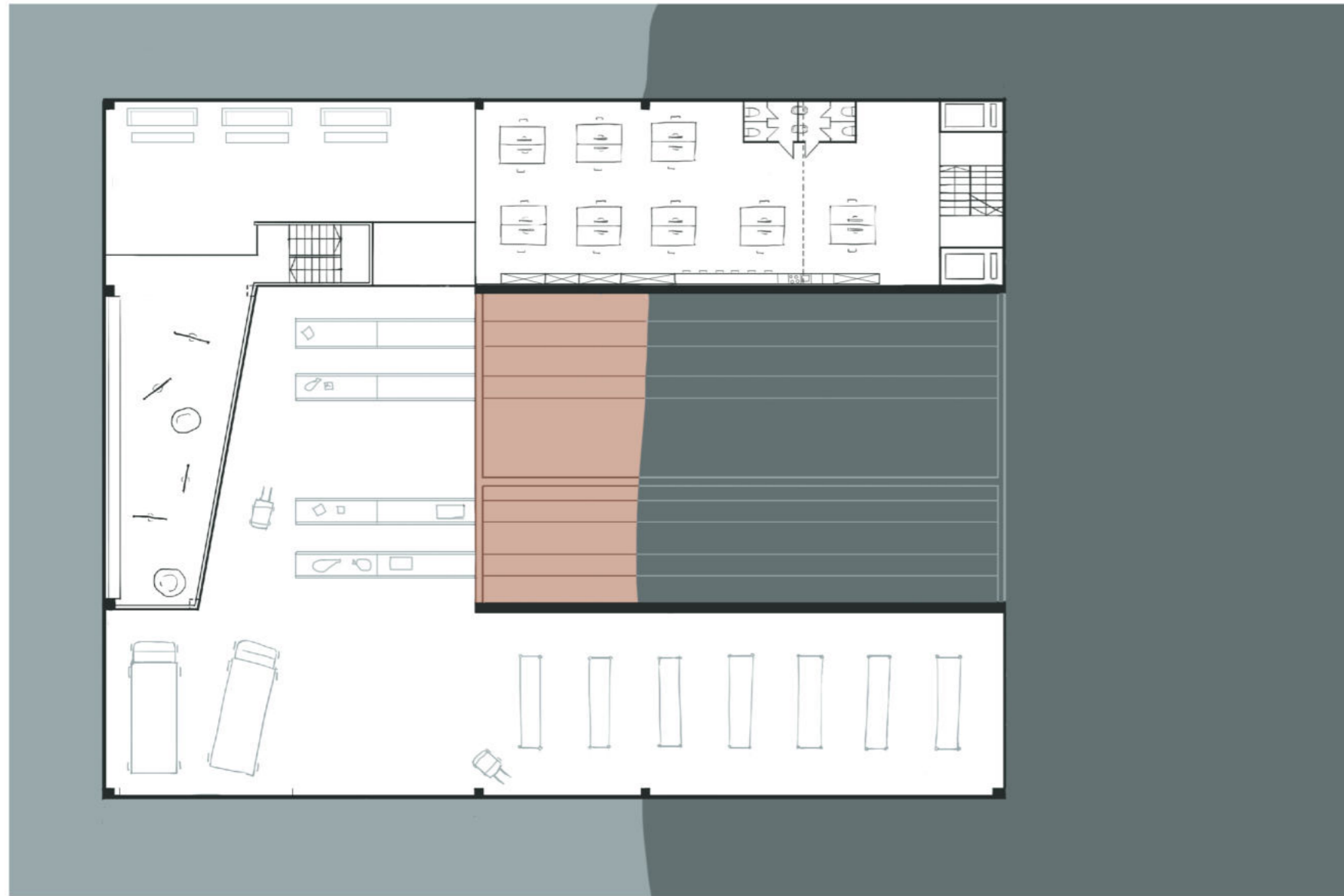
A helyi közösség számára szeretnénk tehát létrehozni valamit. A statisztikák közül kiténik a magas munkanélküliség és az alacsony képzettség. Ezekből az adatokból, a terület hagyományából, a Surrantó elhelyezkedéséből és szerkezetéből kiindulva arra jutottunk, hogy a legrealisabb egy üzemet telepíteni a helyszínre: egy olyan létesítményt, ahol a munkakörök nagy része magasabb fokú iskolai végzettség nélkül is végezhető, könnyen betanulható. Az üzem középpontjában a Surrantó áll. Határainak és tengelyeinek meghosszabbításával tereket alakítottunk ki, melyeket különböző funkciókkal látunk el: az alsó térben zajlik a megérkezés, a szállítás és a rakodás, a felsőben pedig az összeszerelés. A két térrészt összekötő Surrantóban futószalagokon közlekednek az alkotórészek és az egyéb nyersanyagok, ezzel újraértelmezve eredeti funkcióját és a benne zajló mozgást.

Egy inkább befelé forduló teret szeretnénk volna létrehozni, ahol az emberek szívesen dolgoznak, és egy kicsit kiszakadnak a rudabányai légkörből, ezért az egész építményt befedtük egy polkarbonát búrával. Ez átterest fényt, de mégis elhatárolja az üzemot a környezetétől, kijelöli az üzem helyét a térben egy határozott gesztussal.

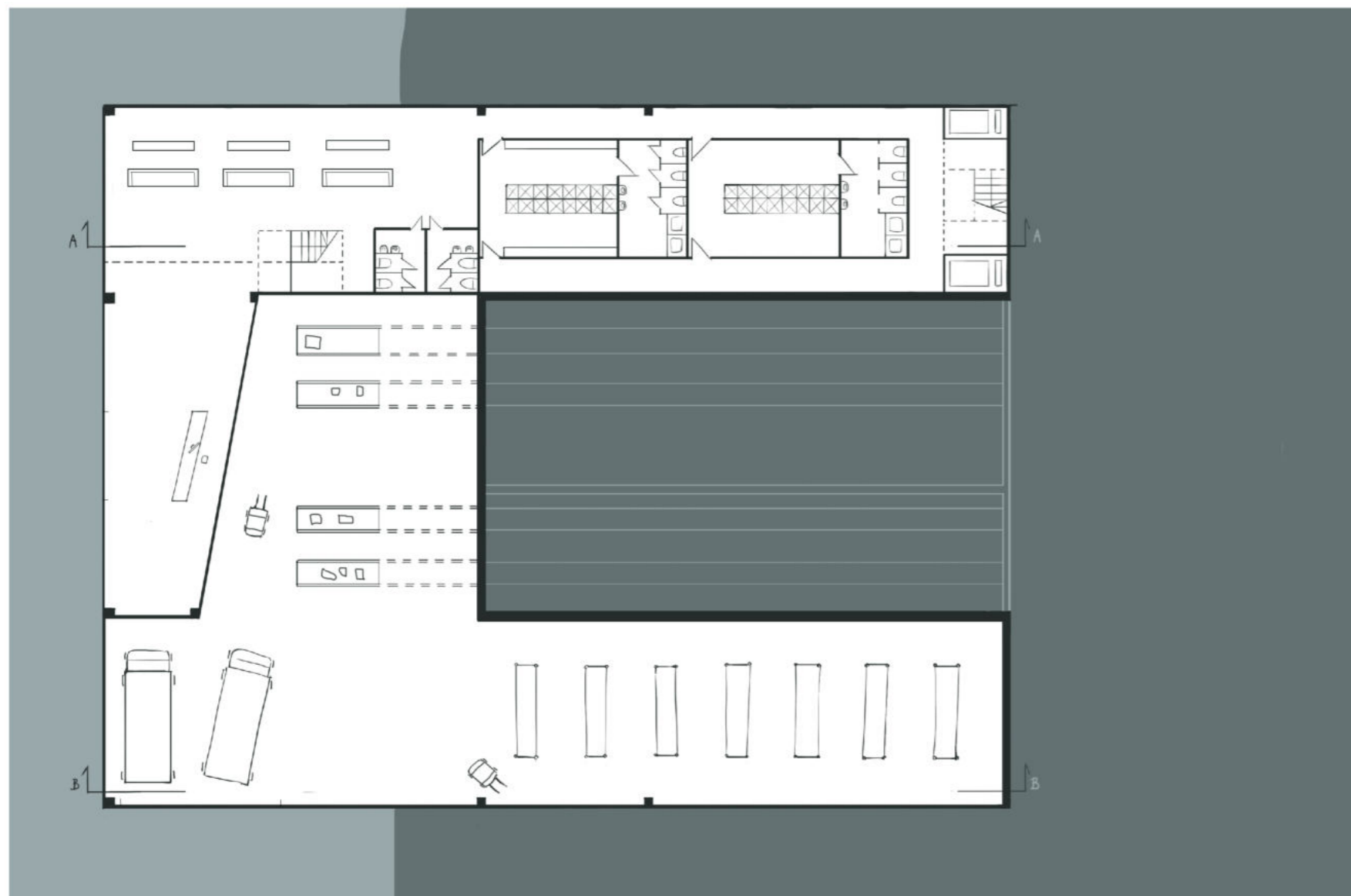
ÜZEMSZINT ALAPRAJZ, M = 1:250



IRODASZINT ALAPRAJZ M = 1:250

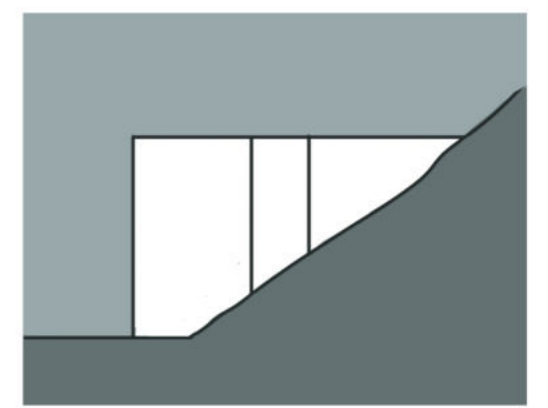
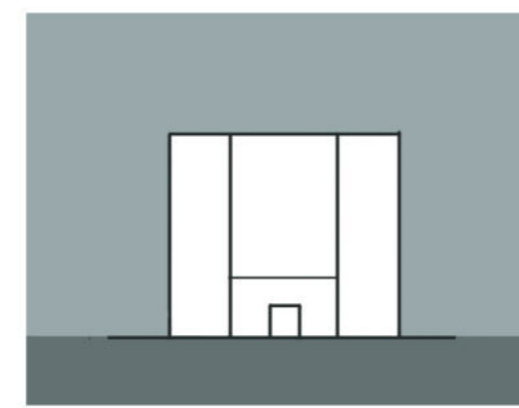
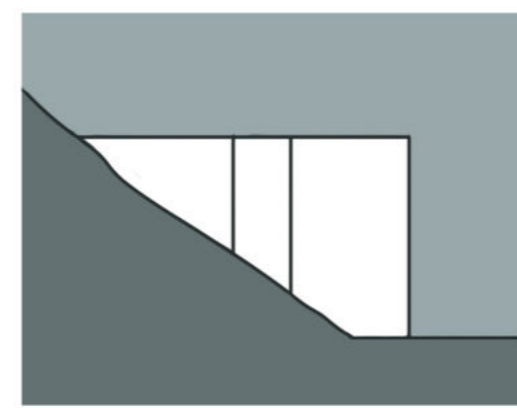
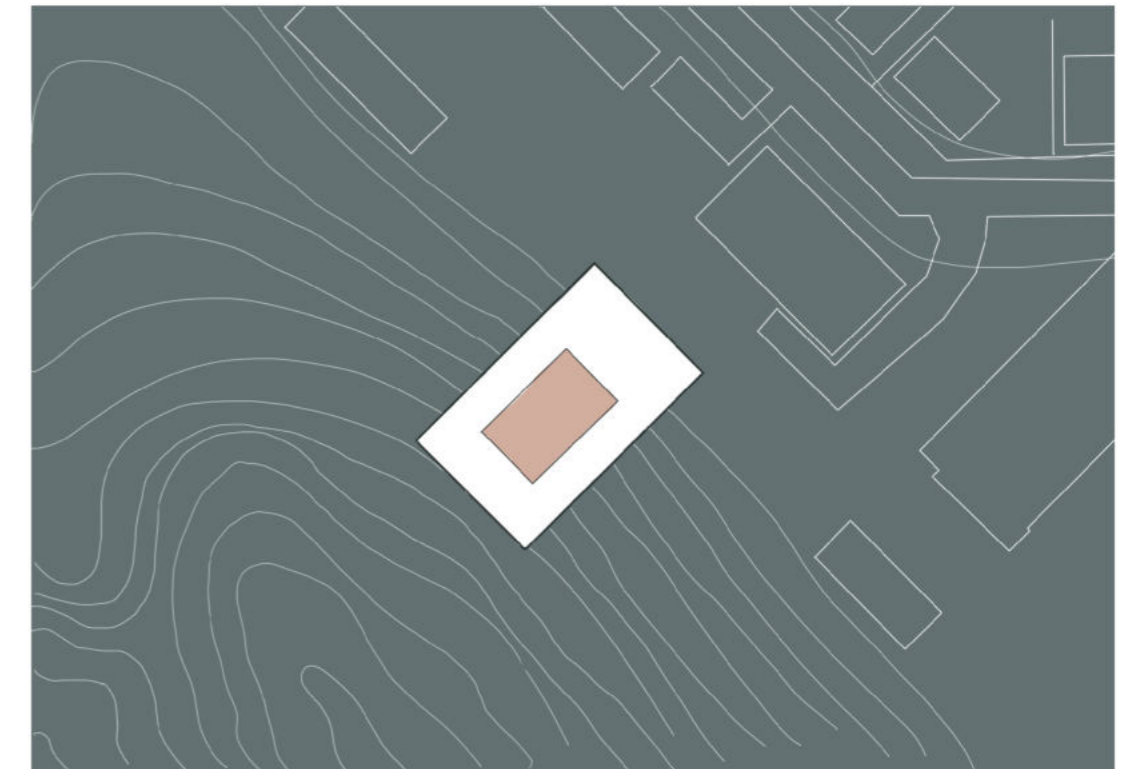
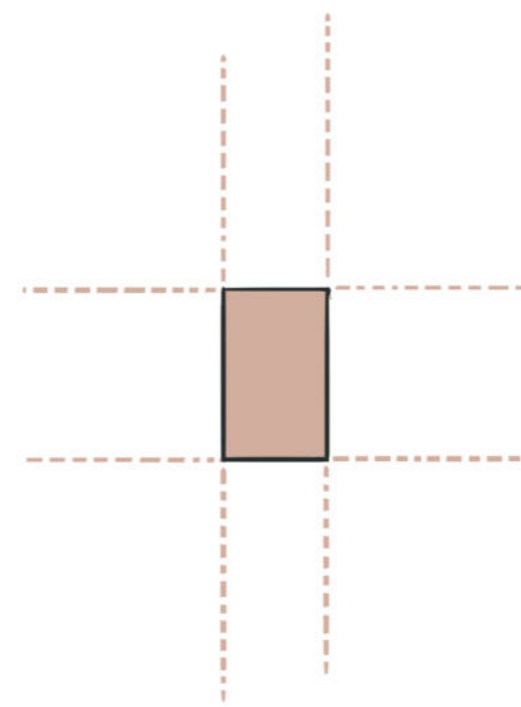


FÖLDSZINT ALAPRAJZ M = 1:250



TÖMEGJÁTÉK - ESETTANULMÁNY / KOVÁCS FRUZZSINA VARGA BOGLÁRKA VARGA RÉKA / SZABÓ PÉTER RÓBERT

IDENTITÁS ÉS KULTÚRA' 7 _tervező modul
TDK 2019



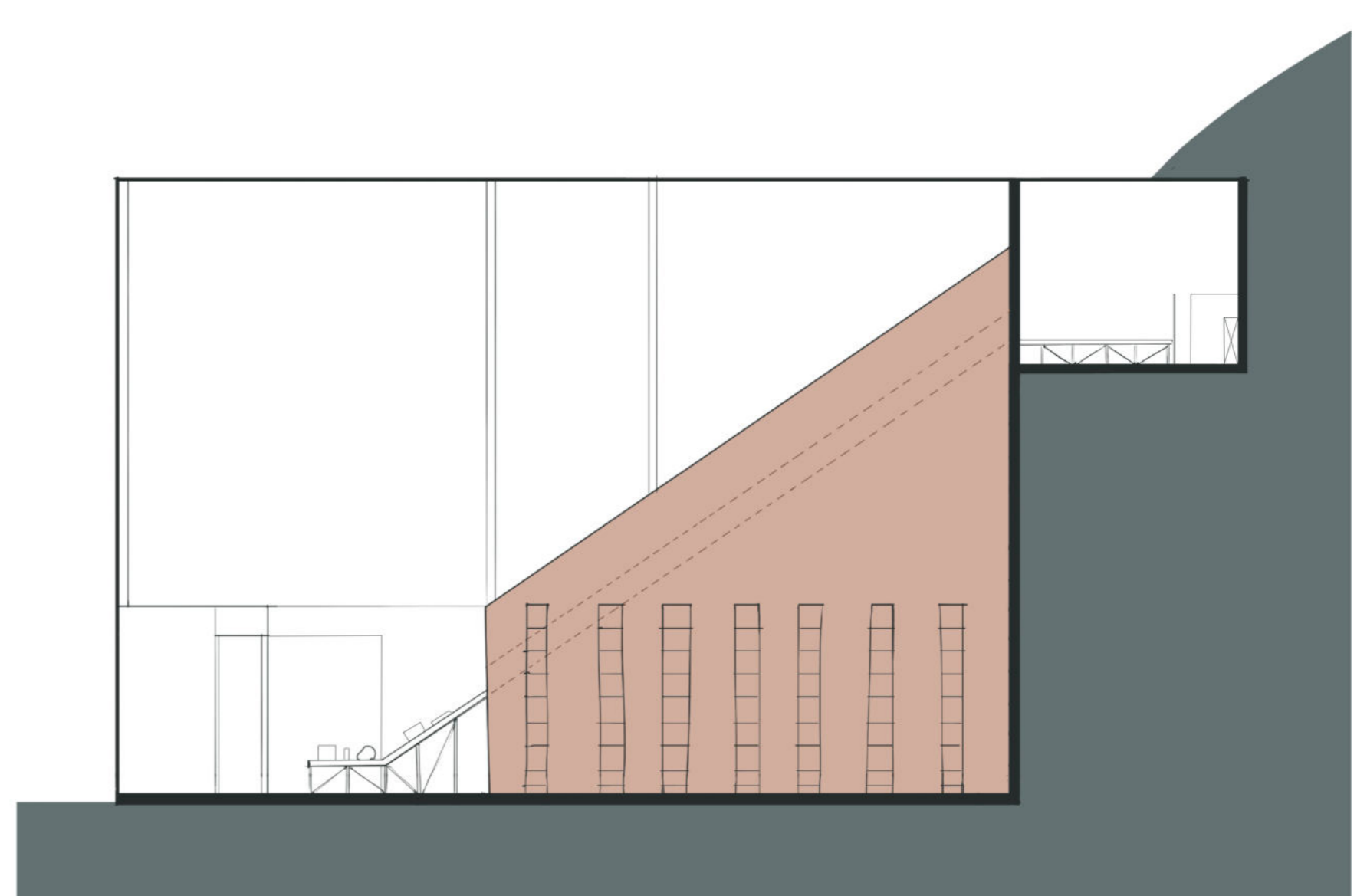
Az épületbe a Surrantó által kijelölt középtengelyen lépünk be, ahonnan egy üvegfallal keresztül rálátunk a Surrantóra és a rakodási folyamatokra. Az előcsarnok fölé ezért galériát helyeztünk el, ahol időszakos kiállítások is helyet kaphatnak.

A dolgozók feljutását egyetlen közlekedő maggal oldottuk meg. Ebbe egy lépcsőt, egy „civil” liftet és egy dolgozói liftet tettünk. Az előtérből az öltözőket kikerülve jutunk a civil lifthez, amivel az étkezdéhez és az irodákhoz egyszerű feljutni. Az öltözőkön, mint zsillipeken áthaladva a dolgozói lifthez érünk, amit kizárólag az üzemi munkásoknak terveztünk.

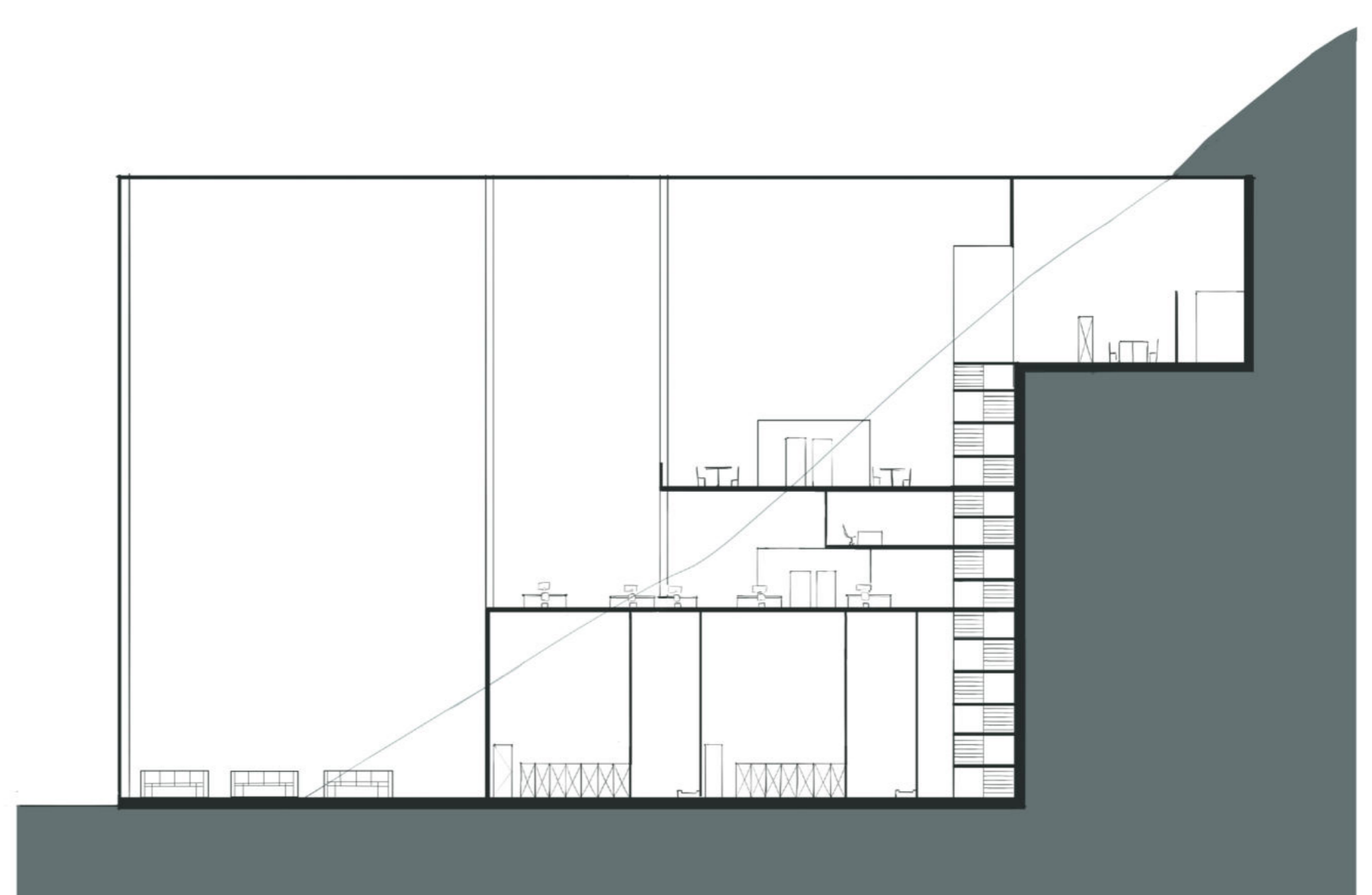
Az első emeleten kapnak helyet az irodák, open office rendszerrel. A vezetői iroda eggyel feljebb, egy galérián található. E fölé terveztük az étkezdét, amit nem zártunk le födémmel a térélmény érdekében.

A terek elosztása során figyelembe vettük a nyitottság-zártság igényét, igyekeztünk nagyvonalú, izgalmas közösségi tereket kialakítani, kilátást biztosítani a Surrantóban létrejövő mozgásra, különleges és motiváló munkakörnyezetet teremteni, ahová a rudabányaiak szívesen mennek dolgozni, kötődhetnek hozzá.

B-B METSZET M= 1:250



A-A METSZET M= 1:250



IPARTANSZÉK
www.ipar.bme.hu

TÖMEGJÁTÉK – ESETTANULMÁNY

SZEKCIÓ: IDENTITÁS ÉS KULTÚRA '7

Alkotók: Kovács Fruzsina, Varga Boglárka, Varga Réka

Konzulens: Szabó Péter Róbert

TARTALOMJEGYZÉK

ABSZTRAKTOK

MAGYAR..... 2

ANGOL..... 3

TÖRTÉNELMI HÁTTÉR 4

JELENLEGI HELYZET

ELVÁNDORLÁS 5

TURIZMUS..... 5

MUNKANÉLKÜLISÉG 6

TERVEZÉSI HELYSZÍN 7

TERVEZÉSI FOLYAMAT

FUNKCIÓKERESÉS 8

KONCEPCIÓ..... 9

AZ ÉPÜLET LEÍRÁSA..... 9

FORRÁSOK 10

TERVLAPOK 11-17

ABSZTRAKTOK

TÖMEGJÁTÉK - ESETTANULMÁNY

Dolgozatunk témája a rudabányai Surrantó, egy elhagyatott bányászati emlék. Két lényeges adottságát szeretnénk figyelembe venni a tervezési folyamat során: masszív szerkezetét, és a hegyoldalba simulását, lejtését. Új funkciót szeretnénk adni az építménynek kiegészítésekkel és esetlegesen rátelepedéssel, összhangban annak speciális, szinte extrém elhelyezkedésével, megtartva alap dimenzióit, megőrizve a korábban itt folyó bányászat hangulatát, kihangsúlyozva méretét és szokatlan alakját.

Anyaga vasbeton, de a régi funkciójából adódó nagy igénybevétel miatt olyan tömör, hogy csak robbantással lehetne alakítani. Ez nekünk nem célunk, így a darabolására, egyes részeknek lebontására sincs lehetőségünk, a régi, szakrális alaphoz kell valamit hozzáadnunk, át kell azt értelmeznünk, hogy új célt adjunk az építménynek.

A Surrantó korábbi funkciója miatt erősen lejtős, ez a meghatározó dimenziója. A lefelé haladást ki szeretnénk használni, bele szeretnénk vinni egyfajta dinamikát, irányultságot a tervbe, mert szakrális jellege mellett ez az a tulajdonsága az építménynek, ami leginkább érdekessé teszi számunkra.

A fentiek bizonyítják, hogy a Surrantó nem egy átlagos épület, hanem egy nagyon izgalmas, speciális helyzet, különleges tervezési kihívásokkal. Feladatunk, hogy egy olyan funkciót találjunk, ami méltó hozzá, tovább viszi az örökségét, átalakítja ezt a bányasebet.

MASSPLAY – CASE STUDY

The subject of our dissertation is the Chute of Rudabánya, an abandoned remnant of the old mines. We will take two of its most important features into account in our design process: its massive structure and its slope. Our goal is to add a new function to the structure in accordance with its unique location using additions and overlays, while at the same time retaining its base dimensions, preserving the original atmosphere of the mining, and emphasizing its size and unusual shape.

Its material is reinforced concrete, but because of the heavy-duty nature of its original function, its shape could only be altered with



explosives. We don't want to do this because it would mean the destruction of the entire structure so there is no way of removing parts. We can only make additive alterations to the old "sacred" foundation, we have to reinterpret it to give it a new purpose.

We want to take advantage of the downward movement, to bring some dynamism to the design because it is one of the most interesting features of the structure besides its sacred character.

All of the previous reasons support that the Chute is not an average building, it is a fascinating special situation with unusual design challenges. Our task is to find a function that is worthy of it, carries on its heritage, and transforms this „mine wound”.

TÖRTÉNELMI HÁTTÉR

Rudabánya történelmi bányavidéken fekszik, a 14. században már a hét felső-magyarországi bányaváros egyikeként említik (még a neve is a ruda – érc szóból ered).

Kezdetben a bányák tulajdonosai csak a saját szükségletüknek megfelelően termeltek, és a város főként szénbányászattal foglalkozott, a vasércbányászat csak az 1880-as években indult gyors fejlődésnek. A trianoni határok meghúzása után már kiemelkedően fontos szerepe volt a városnak, mivel az új Magyarország egyetlen vasérclelő helye maradt. Ekkor kezdődtek a jelentősebb technológiai fejlesztések. Az 1950-es években az erőltetett iparfejlesztés miatt különleges hangsúlyt kapott a borsodi régió, és a korábbi ércelőkészítő épületek mellé ércdúsító komplexum is épült, hogy a terület gyengébb minőségű vasércét is hasznosítani lehessen.

Látható, hogy a város fejlődése és a lakosság megélhetése mindig is a bányászatnak volt köszönhető, így mikor a bányákat 1985-ben bezárták, drasztikusan visszaesett a foglalkoztatottság, ezzel együtt az életszínvonal és a térség gazdasági stabilitása.

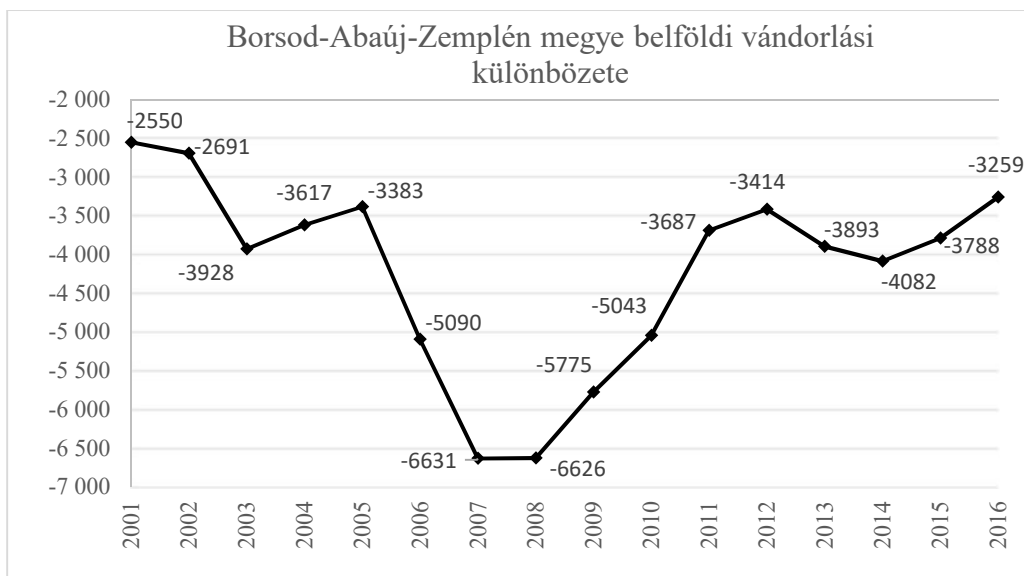


A rudabányai vasércdúsító-mű avatóünnepsége 1962-ben.

JELENLÉGI HELYZET

ELVÁNDORLÁS

Borsod-Abaúj-Zemplén megyére jellemző, hogy a lakosság monoton csökken: az ezredforduló óta a megye lakossága több mint 67 ezer fővel csökkent. Rudabánya azonban kitűnik a statisztikából: a környéken itt a legmagasabb az elvándorlás aránya. A városban a térségi átlaghoz képest valamivel magasabb a 15-64 év közöttiek aránya, de közülük folyamatosan nő az 55-59 évesek száma. Ők hamarosan nyugdíjasok lesznek, jelentős gazdasági terhet jelentve a városnak. Az elvándorlók legnagyobb számban a 15-39 évesek közül kerülnek ki, tovább hozzájárulva az öregedő lakosság problémájához.



TURIZMUS

Turizmus szempontjából vonzó célpont lehetne a város a régi bányatárával, a felette magasodó kilátókkal és látogatóközponttal, valamint túrázásra alkalmas környezetével. Miskolc, Tokaj és Aggtelek sincsen messze, viszont az infrastruktúra fejletlensége miatt kevesen látogatnak el a városba. Az egyetlen Rudabányán található hotel is lappang az ürességtől, a tónál túrázó néhány turista pedig földutakkal és bezárt látogatóközponttal találkozik. A táj költői és egyedülálló, mégis elhagyatott.

MUNKANÉLKÜLISÉG

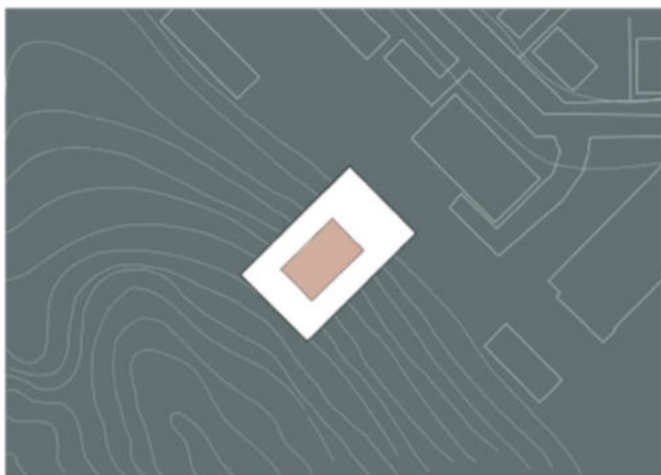
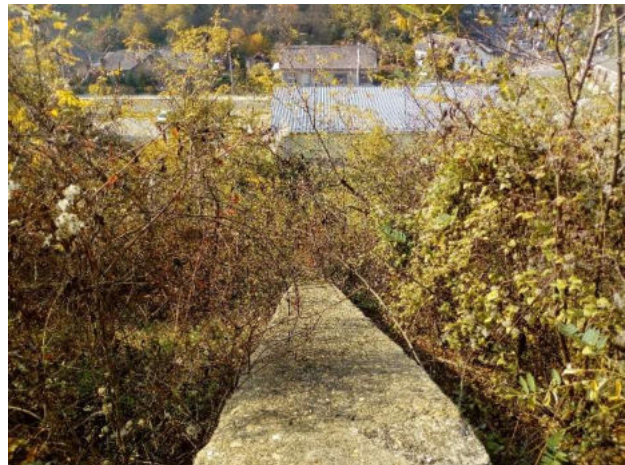
A másik szembevetendő mutató a munkanélküliség. A 2008-as pénzügyi válság hatására 20% fölé ugrott a regisztrált munkanélküliek aránya: ez szintén több, mint a térségbeli átlag. A helyzet azóta javult, de még mindig igaz, hogy mind Rudabányán, mind a város elsődleges vonzaskörzetében nagyobb a munkanélküliek aránya az országos átlagnál. Mára már a második olyan generáció születik, akik sosem látták dolgozni sem a szüleiket, sem a nagyszüleiket. A munkanélküliek közül a legtöbben csak általános- vagy középiskolát végeztek. Csupán a lakosság kb. 9%-a végez szellemi foglalkozást, kevés az egyéni vállalkozó.

Statistikai mutató	Terület	2005	2011	Változás % pont
180 napon túl nyilvántartott álláskereső (%)	Rudabánya	60,00	54,49	-5,51
	Vonzaskörzet	50,71	41,50	-9,21
	Megye	56,71	48,92	-7,79
Általános iskolánál alacsonyabb végzettségű (%)	Rudabánya	12,19	10,11	-2,08
	Vonzaskörzet	13,30	8,50	-4,80
	Megye	11,65	9,37	-2,28
Általános iskolai végzettségű (%)	Rudabánya	44,38	36,80	-7,58
	Vonzaskörzet	43,44	38,76	-4,68
	Megye	37,84	37,65	-0,19
Középfokú végzettségű (%)	Rudabánya	40,94	48,31	7,37
	Vonzaskörzet	40,96	49,14	8,18
	Megye	46,38	47,36	0,98
Felsőfokú végzettségű (%)	Rudabánya	0,63	1,97	1,34
	Vonzaskörzet	0,71	1,15	0,44
	Megye	2,59	3,54	0,95
Szellemi foglalkozású (%)	Rudabánya	6,56	8,99	2,43
	Vonzaskörzet	4,96	8,65	3,69
	Megye	13,17	13,74	0,57

TERVEZÉSI HELYSZÍN

A városkép és a környező táj a mai napig viseli a bányászat nyomait. A bányák bezárásával az érc-kitermelés épületei elvesztették funkciójukat. Ezek nagy része mára már lebontásra került, rossz állapotuk és kihasználhatatlanságuk miatt. A megmaradt építmények egyike a Surrantó, Rudabánya központjából látható helyen áll. Gyalogosan könnyen elérhető innen a bolt, a templom, a temető és a főút, járművel viszont a város elején induló szervízúton haladva lehet csak megközelíteni. Ennek köszönhetően az ide tartó forgalomnak nem kell áthaladnia a lakott területeken.

A Surrantó több okból is érdekes építészeti kihívás. Egyrészt az anyaga olyan tömör, hogy alakítani csak robbantással lehetne, teljesen megsemmisítve a szerkezetet. Másrészt eredeti funkciója miatt belesimul a domboldalba, ami azt jelenti, hogy ez a nagyjából 45°-os lejtő alkalmatlan járófelületnek, feljutni rajta kényelmetlen.



TERVEZÉSI FOLYAMAT

FUNKCIÓKERESÉS

Tervünkkel mindenképpen a közösség számára szerettünk volna alkotni: egyrészt a helyiek rossz helyzete, másrészt a turizmus említett mélypontja miatt.

Gondoltunk arra, hogy műalkotásként tekintenénk a Surrantóra, hiszen a felhasználását nehezségesnek láttuk, mégha a városképhez illik is. Egy közteret hoztunk volna létre körülötte, a szerkezet szinte szoborként funkcionált volna. Ezt a Surrantó elhelyezkedése miatt vetettük el, a város központjában nagyobb létjogosultsága lenne egy ilyen csomópontnak.

A Surrantó régi templomokhoz hasonló érinthetlensége miatt első ötletek közt gondoltunk arra, hogy templommá lehetne alakítani. Templomok restaurációjakor találkozhatunk még olyan masszív szerkezetekkel, amiket alakíthatatlanságuk miatt egészükben meg kell tartanunk: ezt a szakrális jelleget szeretttük volna kihangsúlyozni. A városnak azonban már két temploma is van, az egyik nagyon közel a Surrantóhoz, ezért egy újabb templom csak feleslegesen teremtett volna.

Gondoltunk szórakozóhely létesítésére, mivel a város egyetlen nagyobb üzlete közvetlenül a Surrantó alatt áll, látványelemként egyedi lehetne és munkahelyeket is teremtenék. Ezt a statisztikákat látva vetettük el. A várost tömegközlekedéssel megközelíteni nehezen lehet, napi 2-4 busz indul a közeli falvakba, így csak a helyieknek lenne találkozóhely. Az előregező lakosság miatt nem számolhatunk sok fiatallal, ezt az igényt pedig a közeli kocsmák teljesen kiszolgálják.

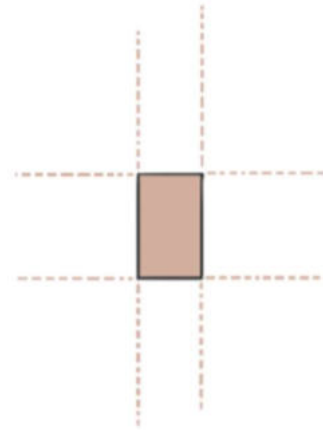
Ezután a krematórium ötlete merült fel, mivel a temető a Surrantóval szemben áll, és a legközelebbi krematórium Miskolcon található. Mivel a Surrantó adottságait és a domb lejtését nem tudtuk volna kellően felhasználni hozzá, elsődleges célunkká pedig a munkahelyteremtés vált, ezt a tervet se dolgoztuk ki.

Látogatásunk, a mutatók tanulmányozása és a funkciókeresés során egyértelmű lett, hogy munkahelyet kell létesíteni olyanoknak, akik nem rendelkeznek magasabb iskolai végzettséggel.

KONCEPCIÓ

A térség történelméből, gazdaságából, és a Surrantó lejtéséből kiindulva arra jutottunk, hogy ez egy üzemi épület lesz. Itt végezhetnek könnyebb fizikai, de akár szellemi munkát is.

Épületünk központjában a Surrantó áll. Egy alsó és egy felső térrészt köt össze: fent az összeszerelés, alul pedig a szállítás kap helyet. Mindenképpen ki akartuk használni lejtős elhelyezkedését és régi funkcióját. A vertikális mozgást futószalagokkal oldottuk meg. A teherautókkal érkező alapanyagokat, alkatrészeket a lenti rakodótérben fel tudják pakolni a szalagokra, és a Surrantón keresztül feljutnak ezek a felső üzemrészlegbe. Az oldalsó részekbe kiszolgáló funkciókat helyeztünk: öltözőket, irodákat, raktárat és kafetériát. Az egész épületet egy polikarbonát búrával határoltuk le, ami átveszti a fényt és kijelöli az összeszerelő üzem területét. Ezt a búrát oldalt megnyitnánk a teherszállítás számára, mivel itt most is elhagyott üzemi út van.



AZ ÉPÜLET LEÍRÁSA

Az épületbe a Surrantó által kijelölt középtengelyen lépünk be, ahonnan egy üvegfalon keresztül rálátunk a Surrantóra és a rakodási folyamatokra. Az előcsarnok fölé ezért galériát helyeztünk el, ahol időszakos kiállítások is helyet kaphatnak.

A dolgozók feljutását egyetlen közlekedő maggal oldottuk meg. Ebbe egy lépcsőt, egy „civil” liftet és egy dolgozói liftet tettünk. Az előtérből az öltözőket kikerülve jutunk a civil lifthez, amivel az étkezdéhez és az irodákhoz egyszerű feljutni. Az öltözőkön, mint zsilipeken áthaladva a dolgozói lifthez érünk, amit kizárólag az üzemi munkásoknak terveztünk.

Az első emeleten kapnak helyet az irodák, open office rendszerrel. A vezetői iroda egyvel feljebb, egy galérián található. E fölé terveztük az étkezdét, amit nem zártunk le födémmel a térélmény érdekében.

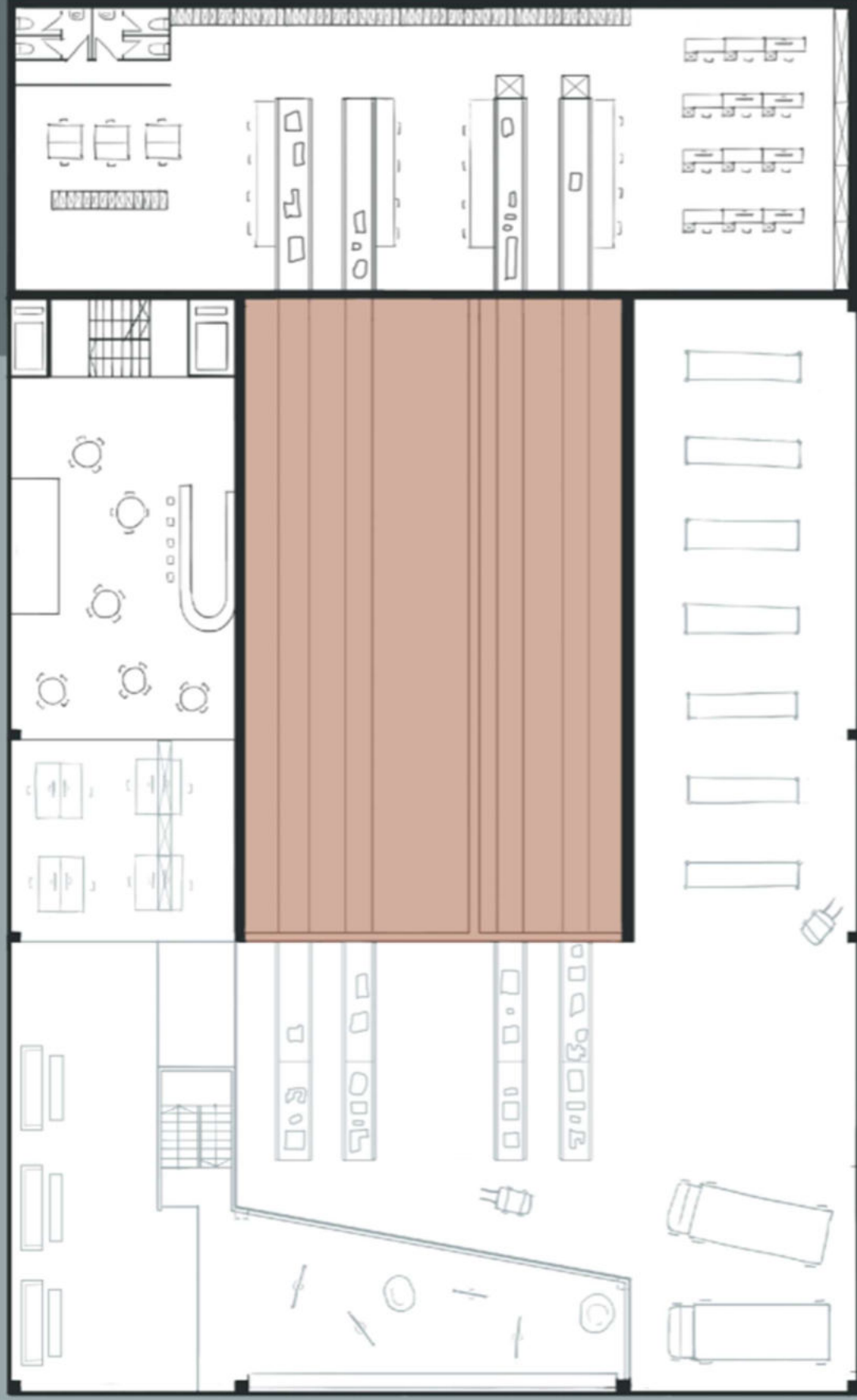
A terek elosztása során figyelembe vettük a nyitottság-zártság igényét, igyekeztünk nagyvonalú, izgalmas közösségi tereket kialakítani, kilátást biztosítani a Surrantóban létrejövő mozgásra, különleges és motiváló munkakörnyezetet teremteni, ahová a rudabányaiak szívesen mennek dolgozni, kötődhetnek hozzá.

FORRÁSOK

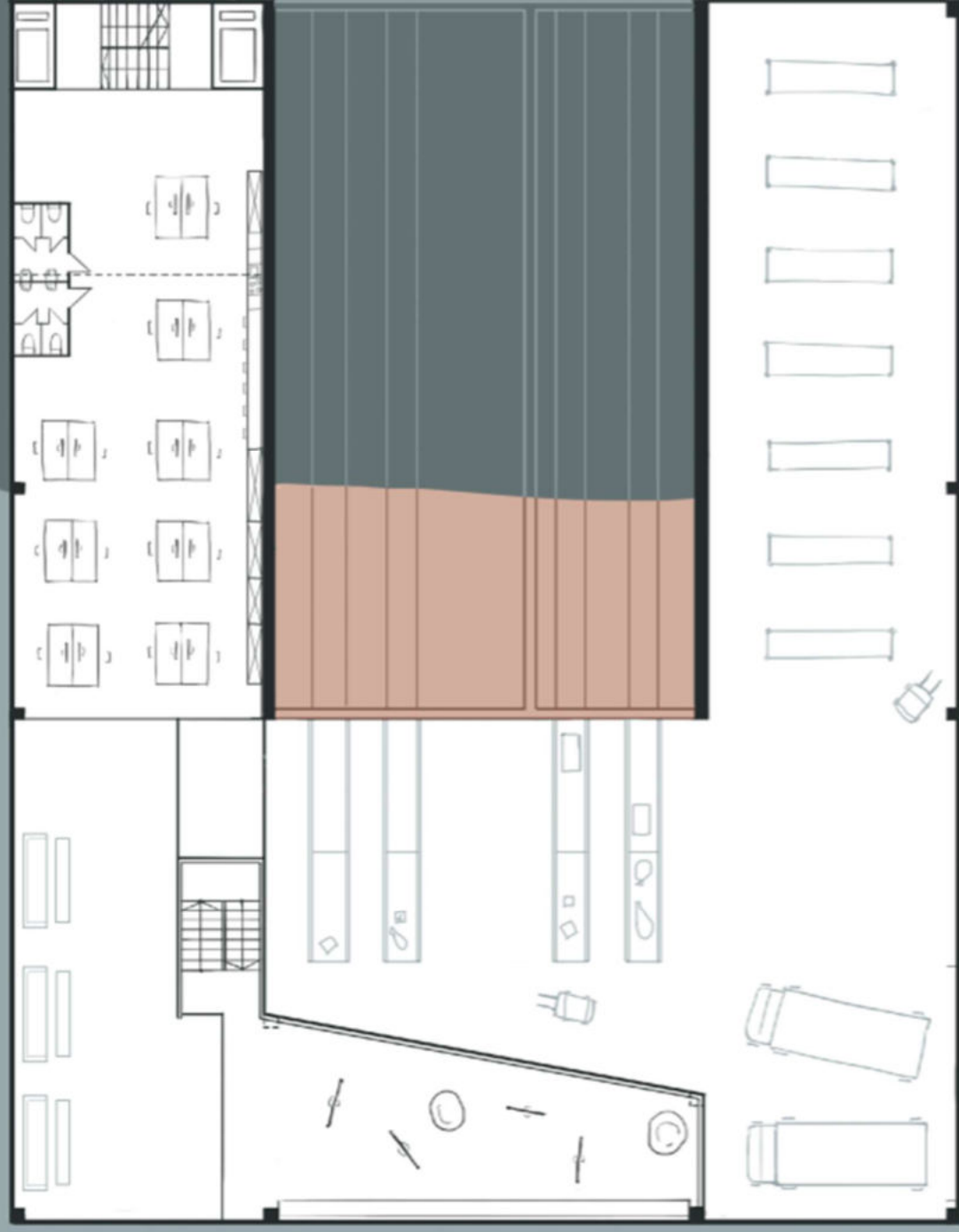
- Garami Evelin: A rudabányai vasércdúsító-mű története
- 2016-os Borsod-Abaúj-Zemplén megyei mikrocenzus adatai
http://www.baz.hu/content/2017november/1711_05_ksh_2017.pdf
- Budapesti Műszaki és Gazdaságtudományi Egyetem Ipar- és Mezőgazdasági Épülettervezési Tanszék
- http://www.rudabanya.hu/hu/rudabanya_tortenete.html
- kép /absztrakt/: Szent Ágnes templom, Kreuzberg
- SANAA / KAZUYO SEJIMA + RYUE NISHIZAWA: ZOLLVEREIN SCHOOL OF MANAGEMENT AND DESIGN
(https://divisare.com/projects/227584-sanaa-kazuyo-sejima-ryue-nishizawa-iwan-baan-zollverein-school-of-management-and-design?fbclid=IwAR1GikLcol_hxdIGf7FPJf_HwmtSskW8FAuhiCI-7S8gIdQ3SzlK2s3LJ_8)

TERVLAPOK

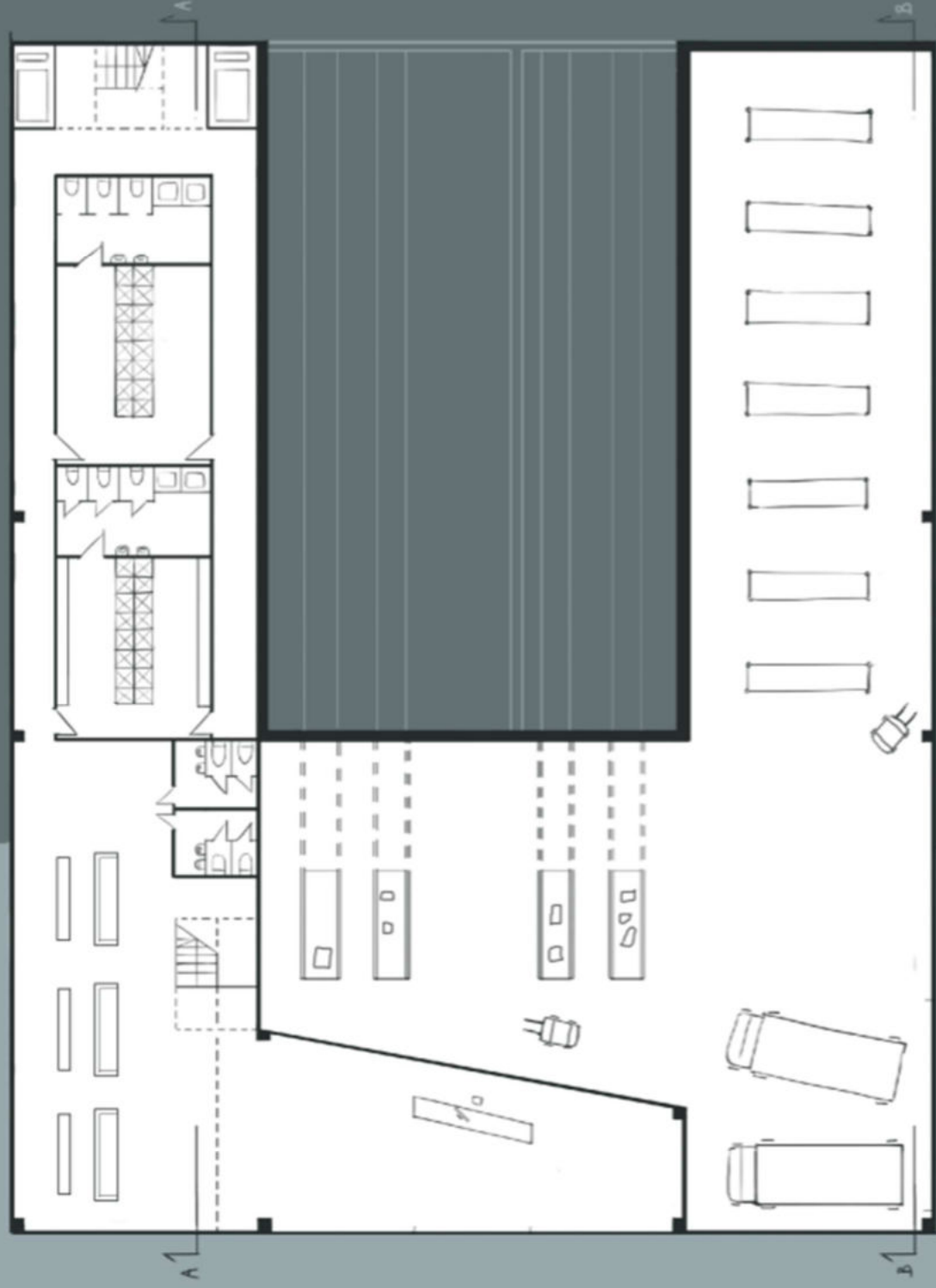
ÜZEMSZINT ALAPRAJZ, M = 1:250



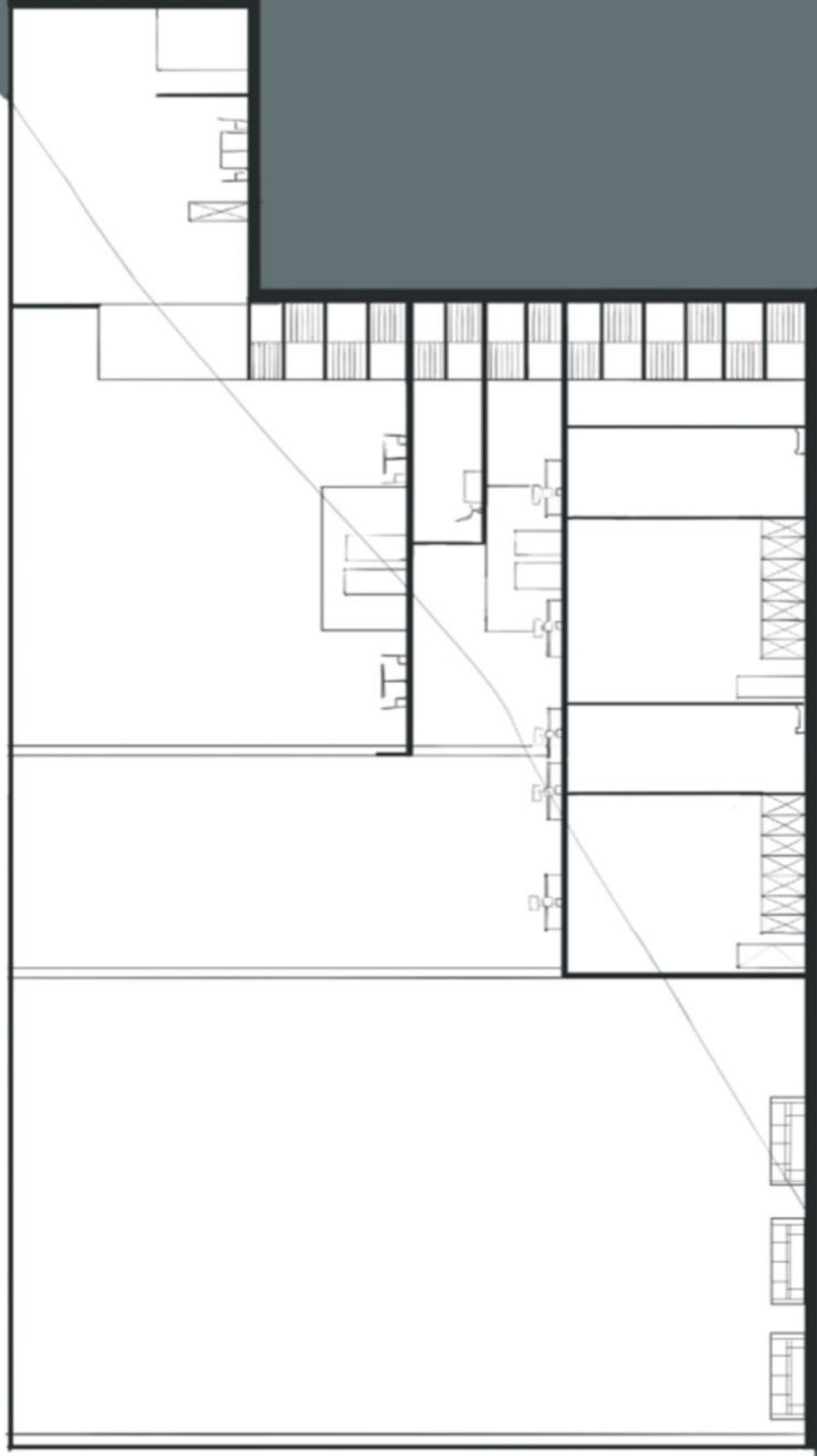
IRODASZINT ALAPRAJZ M = 1:250



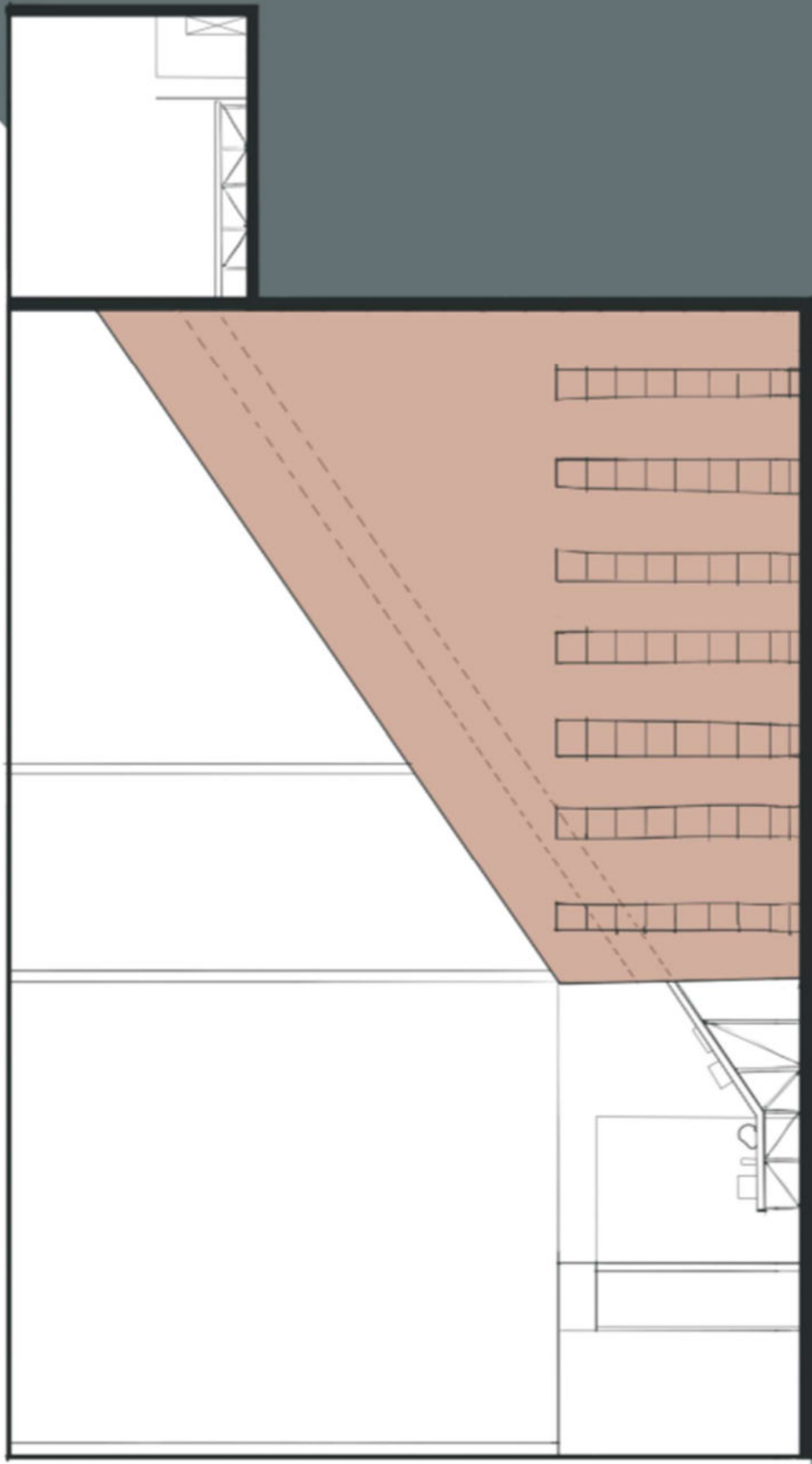
FÖLDSZINT ALAPRAJZ M = 1:250



A-A METSZET M= 1:250



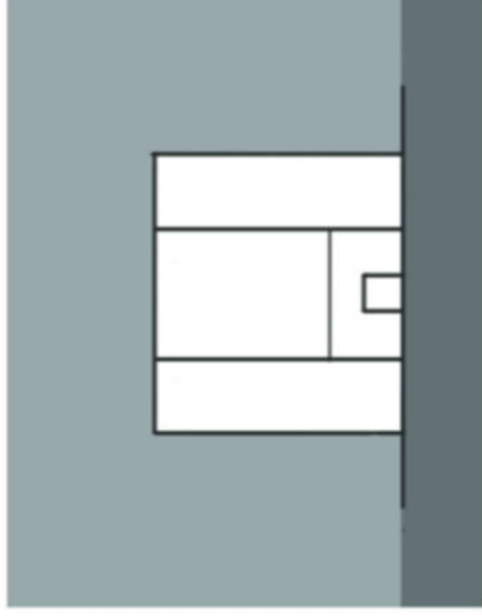
B-B METSZET M= 1:250



HOMLOKZATOK M = 1:500



ÉSZAKI HOMLOKZAT



NYUGATI HOMLOKZAT



DÉLI HOMLOKZAT