

RÉGI ÉPÜLET ÚJ KÖNTÖSBEN

Dolgozatomban azt a kérdést fejtegetem, hogyan tudunk egy nagymúltú, egy évszázadot megélt középületet az érdekelt felek kooperációja segítségével a fejlődés útjára terelni. Egyszerű eszközökkel, a Budapesti Műszaki és Gazdaságtudományi Egyetem központi épületének esettanulmányán keresztül mutatom be egy ilyen folyamat lehetséges felépülését, vázát, emellett pedig a kutatás eredményeinek tudatában megterveztem az épület egy kiragadott terét.

SZEMELVÉNYEK A TÖRTÉNELEMBŐL

Érzékeny témát boncolgatunk ha a BME főépületéről beszélünk. Elsőként a gyökereit szeretném feltárni, ugyanis nem újkeletűek az épülettel kapcsolatban felmerülő kérdések. Tervezésekor két építész dolgozott a koncepción, egymást követve a sorban. Czigler Győző tervei alapján 12 pavilon állt volna az egyetemudvarban, melyből egy – a főbejáráshoz folyosóval kapcsolódó, – az építészmérnöki osztályt foglalta volna magában.

A tervezést végül Hauszmann Alajos vette át, az Építészmérnöki Kar pedig a második emeleten kapott helyet. A korabeli alaprajzon láthatóak a folyosókon végignyúló rajztermek, a három nagy előadó.

Az évek során sokszor küzdöttek helyhiánnyal, a harmadik emelet is ennek orvoslására lett beépítve. A képen a Kotsis Iván professzor Tervezetek című könyvében megjelent doktori munkája látható, amely a helyhiány megoldására tesz kísérletet az építészek saját pavilonjának tervével.



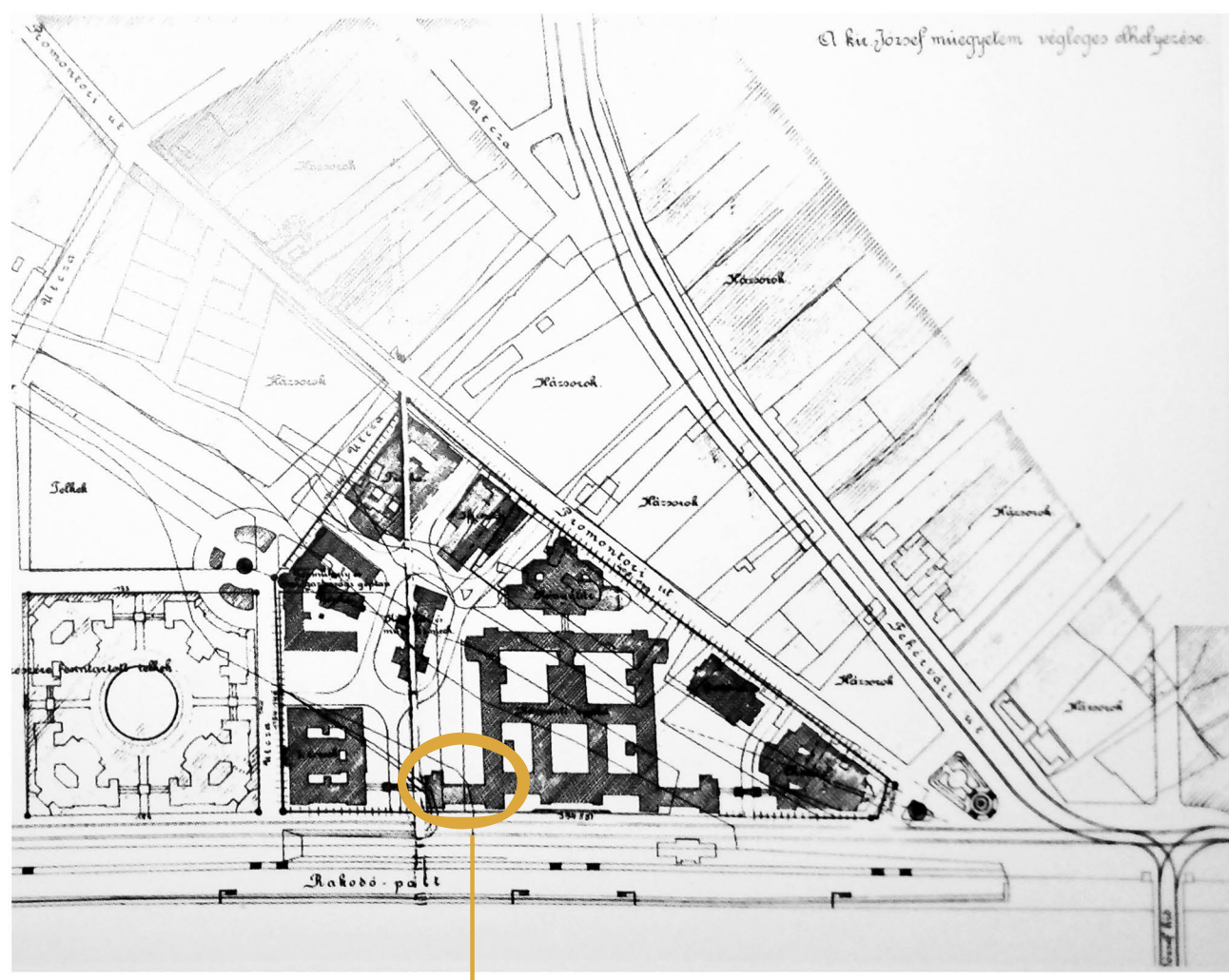
ÜRES PADSOROK A K275-ÖS ELŐADÓTEREMBEN

A JELEN

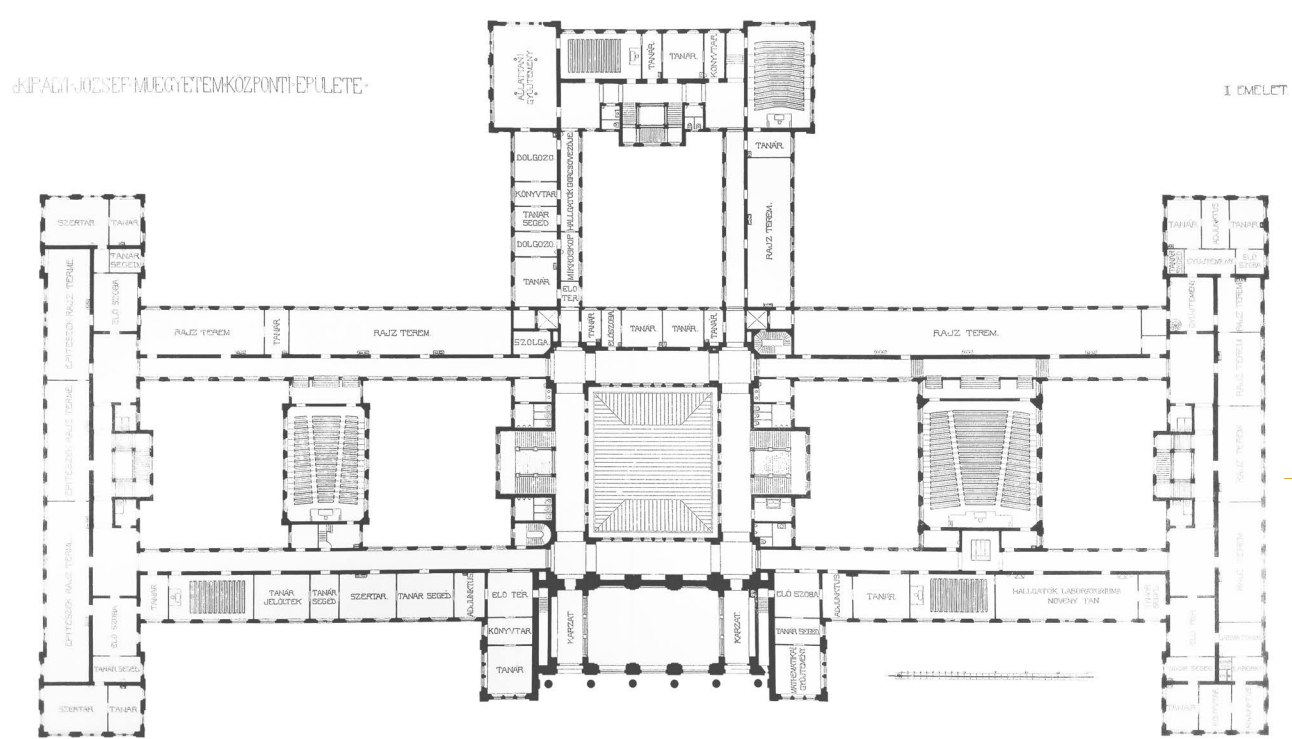
A projektben tanárokkal és diákokkal készített interjúk segítségével, korábbi tervek és kutatási eredmények figyelembevételével térképeztem fel a jelenlegi igényeket és a COVID-19 járvány következtében történt változásokat, illetve javaslatot tettem az épület tereinek felhasználására.

A vírushelyzet következtében megváltozott oktatási rend aktuálissá teszi a kérdéskört. Megtapasztaltuk először a távolléti, majd a hibrid oktatási formát, ezekből igyekeztem levonni a tanulságokat, beépíteni a víziómba. A másik szempont, ami miatt aktuálisnak találom a téma felvetést, az Occupy 55 projekt, melynek keretében a szakkollégiumok egy volt előadó szabad hasznosítására kaptak lehetőséget. A projekt során kiderülhet, milyen szerepe van a diákságnak az épület tereinek fejlesztésében. A vírushelyzet és az Occupy 55 a 2020-as évben nagy lendületet adott a változásoknak, amelyeket ezután meg kell tanulnunk helyesen kezelni és lekövetni. Ehhez adhat a későbbiekben támpontot az általam készített tanulmány és az akcióterv.

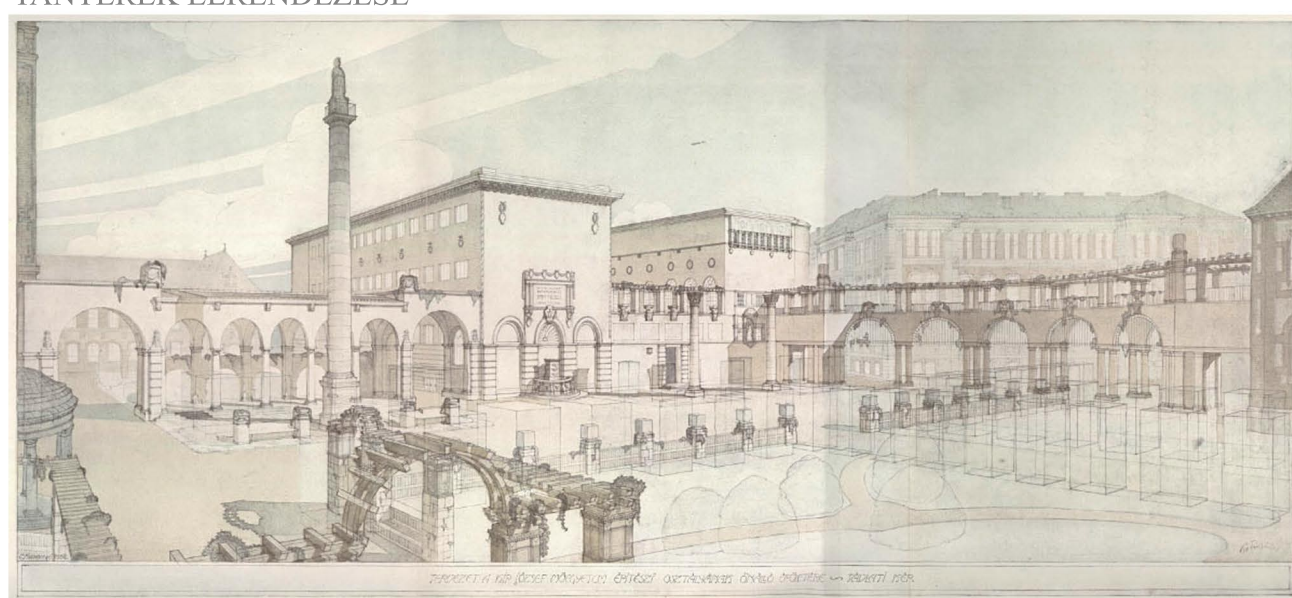
- Megfelel a K épület két szintje a jelenlegi és jövőbeni építészképzés számára?
- Befolyásolja és ha igen, hogyan az épület korszerűsége az oktatás minőségét?
- Van helye a diákságnak az épületben, mitől érezheti azt magáénak?
- Mi a jó és értékes benne, és mit hiányolunk belőle?
- Milyen előképeket tekinthetünk példaértékűnek?



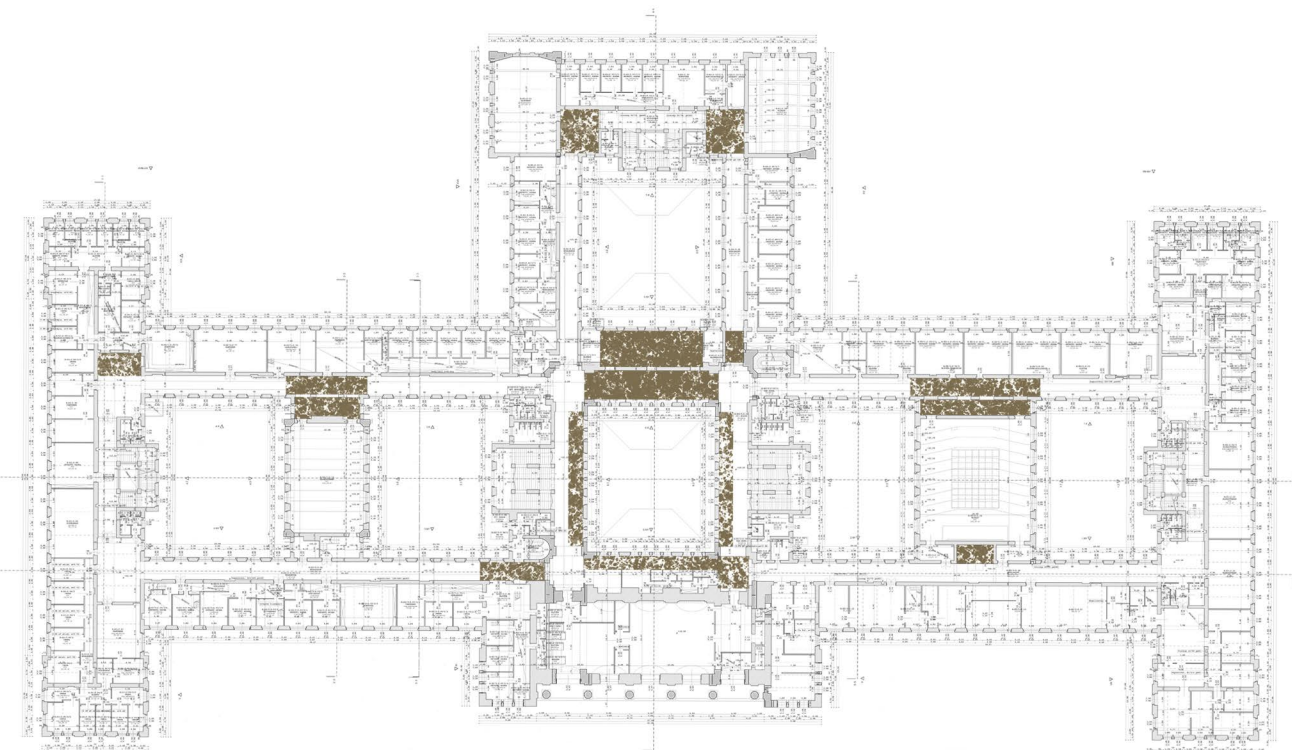
AZ ÉPÍTÉSZ OSZTÁLY PAVILONJA



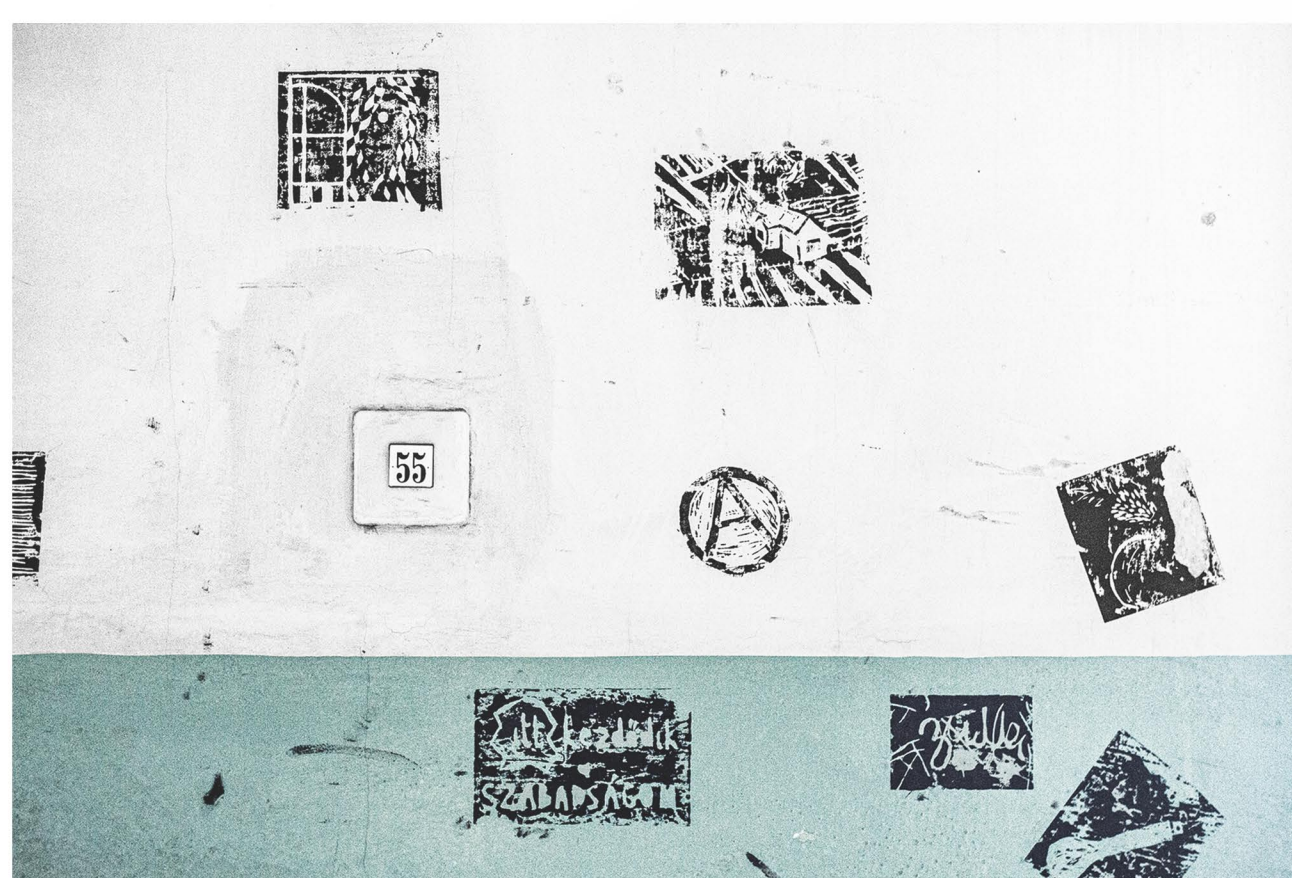
A BME KÖZPONTI ÉPÜLETÉNEK XX. SZÁZAD ELEJI ALAPRAJZA, TANTEREK ELRENDEZÉSE



KOTSIS IVÁN PROFESSZOR EGYETEMKERTBE TERVEZETT PAVILONJA, AMELY SOSEM ÉPÜLT MEG.



AZ ÉPÜLETBEN NAPJAINKBAN KIALAKULÓ HASZNÁLÓI CSOMÓPONTOK, - KÖZÖSSÉGI TEREK

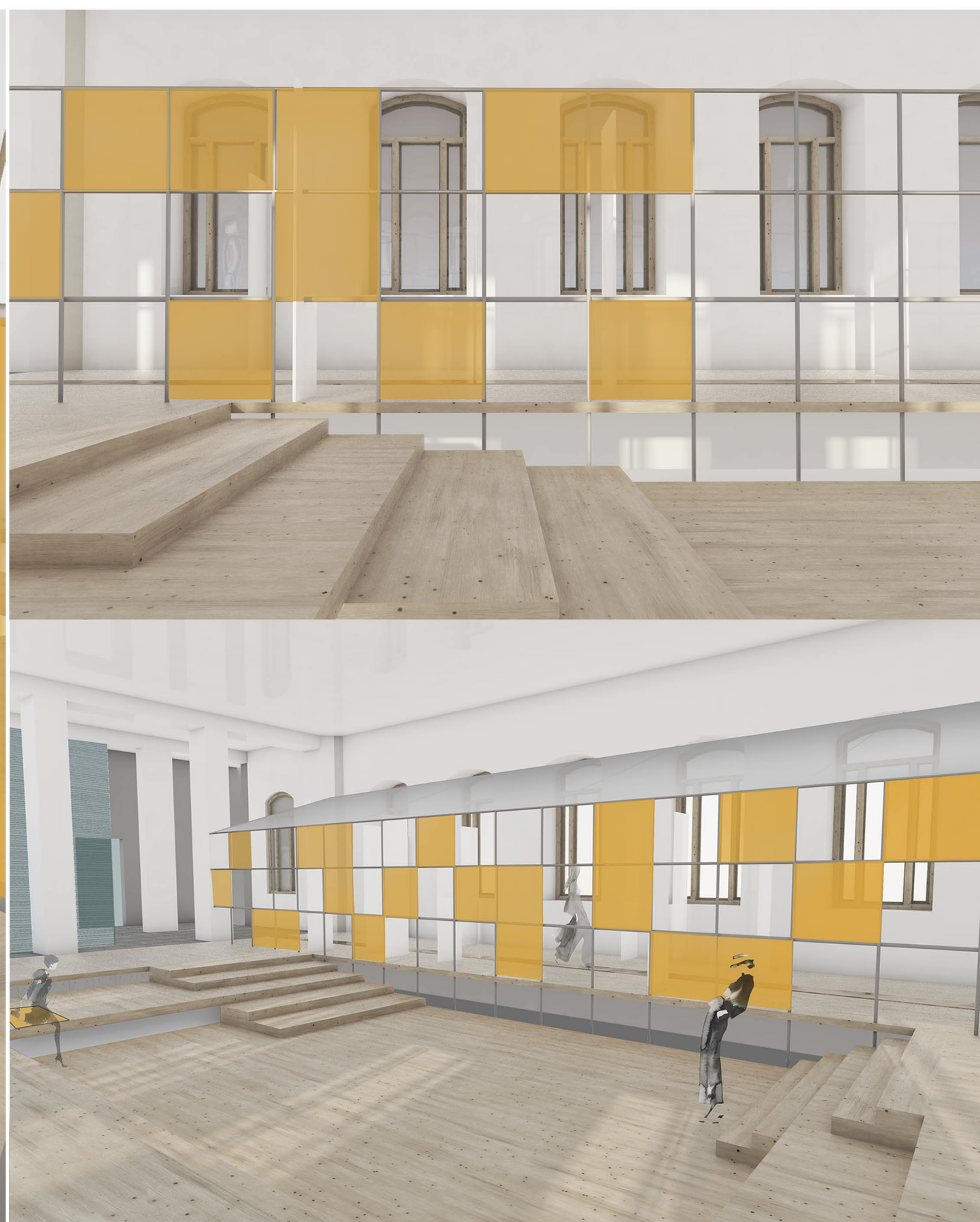


A K255-ÖS TEREM FALA, AMELY MA A RÉGI PADOK KARCOLÁSAINAK LENYOMATÁT ÓRZI.



TÍZ FOLYOSÓ

Szerző: Varga Réka Angéla
Konzulens: Helfrich Szabolcs DLA



EGY KIKÖNNYÍTETT TÉR

Az Építészmérnöki Karon eltöltött évek alatt műszaki és művészi készségeket sajátít el a hallgató. Az épület nemcsak a tanulóéveinket határozza meg, hanem életre szóló élmények és benyomások helyévé válik. A karaktere benyomást tesz ránk, és ez elraktározódik bennünk. Az építészet műveléséhez elengedhetetlen az élményanyag gyűjtése, ezekből tudjuk a legőszintébb alkotásokat létrehozni. Az építészkepzést ezek alapján nem szabad szigorú keretek közé szorítani. A hibrid oktatási forma, amely a vízióm alapjaként szolgál, új fejlesztési lehetőségeket nyit meg. A számos kihívás mellett akcióterek szabadulnak fel, amelyeknek a mi feladatunk megtalálni a megfelelő rendeltetést, a tervemben ilyen a K275-ös előadóterem is.

Az akcióterv vázának felállítása után a II. emeleti K275-ös terem átalakítását terveztem meg. A tér felszabadítása, az új funkció megtalálása volt a célom. A kutatás során arra a következtetésre jutottam, hogy flexibilis terekre van szükségünk, melynek alakításában mind a tanárok, mind a diákok szerepet vállalnak. Következésképpen az igények változása lekövethető, a felek között pedig párbeszéd alakul ki.

A TEREM ADOTTSÁGAI, FUNKCIÓ, ANYAGHASZNÁLAT

Az előadóterem lépcsőzése 1,5 m szintkülönbséget hidal át vasbeton szerkezettel. Erre ültetem a szerelhető és újrahasznosítható anyagokból készült könnyed szerkezetet. Híddal kapcsolom össze a két tanári folyosót, rajta kiállítóteret alakítottam ki, amely vizuális kapcsolat által kommunikál az alatta épített lépcsőző, szabadidő eltöltésére alkalmas és rendezvények helyszínékként szolgáló teresedéssel. Egy olyan élő központi fórum jön létre, ahová nem fáradtság elmenni, és egy pezsgő, inspiráló szakmai közeg vár. Találkozási pont a diákok és tanárok számára egyaránt, egyítve a két célcsoportot. Rendezvények alkalmával képes kezelni a lökészerű használatot, nagy a befogadóképessége. Konferenciák, kiállítások állomásaként szolgálhat, így kommunikál a külvilággal is.



ELRENDEZÉSI SÉMÁK:

Elválasztott terek



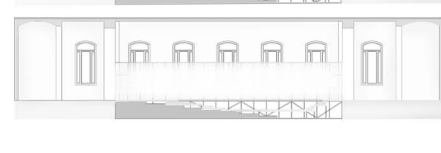
Egybenyitott terek



Részleges térkapcsolat



Ponyvával elhatárolt terek

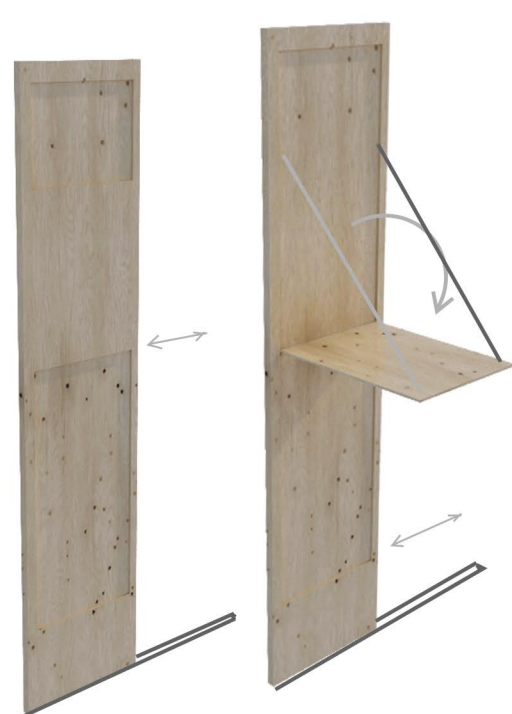


„PIXELLAPOK” FELÉPÍTÉSE:

sínbe akasztható
OSB lemez
párna



KIÁLLÍTÓPARAVÁNOK:



Egy mozgatható, elbontható, vizuális kapcsolatot biztosító fallal osztom ketté a teret. A terek közti kapcsolat intenzitásának igénye szerint alakítható ki ez a szerelt fal. Az átjárás a funkciók szétválasztása, határozott elválasztás érdekében nem megengedett.

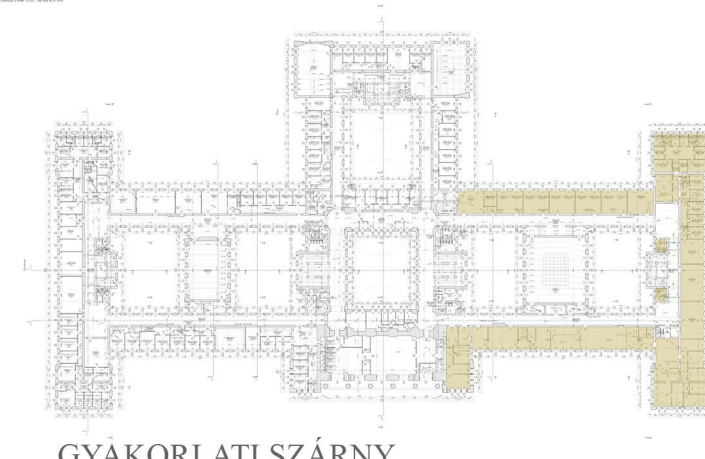
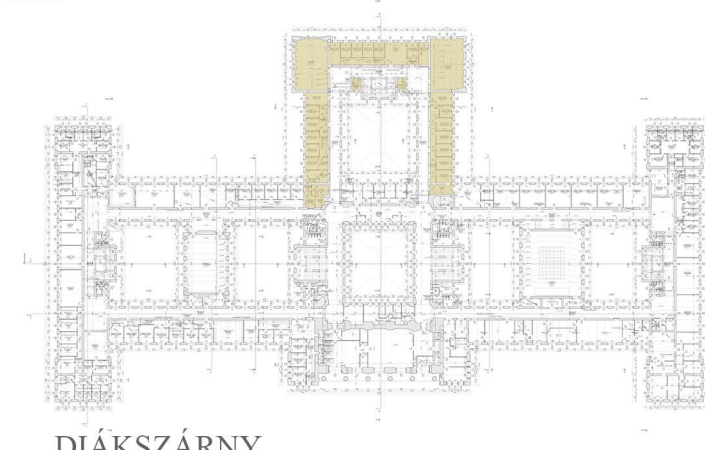
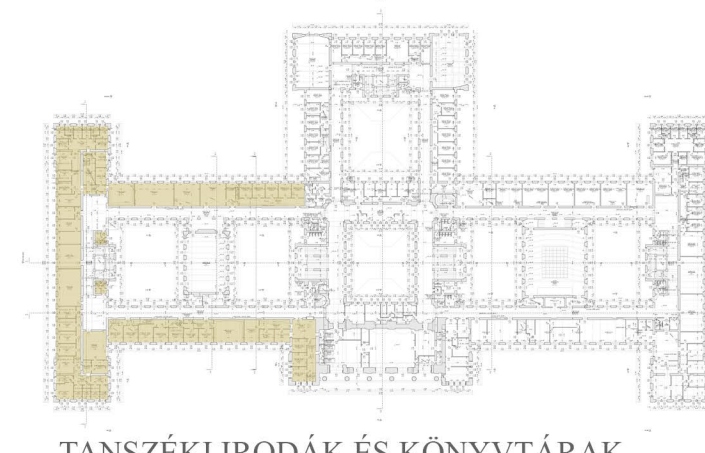
A fal elemei levehetőek a sínként működő vázról, alsó részükön vájat van. Levéve a párnázot felületet tudjuk hasznosítani a teremben, és közvetlenebb kapcsolat alakulhat ki a terek közt.

A kiállítás paravánjai is sínen mozognak. Ezzel a kiállítás tere is rendezhető, és interaktívá tehető. A kiállítás látogatói maguk alakíthatják a kiállítás terét. A lehajtható rész makettek bemutatására ad lehetőséget.

A kiállítás utolsó eleme a ponyva, amely térkijelölésként, térlefedésként és vetítőlaponként is használható. A tér flexibilis, kreatívan alakítható.

A TERVEZÉS TOVÁBI LÉPÉSEI:

A különböző funkciók külön épületszárnyba integrálása az átláthatóság és használhatóság érdekében.



TÍZ FOLYOSÓ

Szerző: Varga Réka Angéla
Konzulens: Helfrich Szabolcs DLA

TÍZ FOLYOSÓ

SZERZŐ: VARGA RÉKA ANGÉLA

KONZULENS: HELFRICH SZABOLCS DLA



A KONCEPCIÓ HÁTTERE, PROLÓGUS

Dolgozatomban azt a kérdést fejtegetem, hogyan tudunk egy nagymúltú, egy évszázadot megélt középületet az érdekelt felek kooperációja segítségével a fejlődés útjára terelni. Egyszerű eszközökkel, a Budapesti Műszaki és Gazdaságtudományi Egyetem központi épületének esettanulmányán keresztül mutatom be egy ilyen folyamat lehetséges felépülését, vázát, emellett pedig a kutatás eredményeinek birtokában megterveztem az épület egy kiragadott terét.

A központi épület tereinek átszervezése komplex feladat ezernyi mellékággal. Sokak mindennapjait befolyásolja, nehéz mindenki számára kedvező változásokat eszközölni, így véleményem szerint közösségi projektként kell rá tekinteni. Jelenleg két nagy csoport igényeinek kell a térsoroknak megfelelniük, ezek pedig a diákság és az oktatók. A tervemben az indokoltság és megvalósíthatóság irányába tekintek. Igyekeztem figyelembe venni mind a két fél elképzeléseit, és a saját meglátásaimat beleszőni az épület jövőjébe, a tervezési programot ennek megfelelően alakítottam. A felvetés így nem csupán az én érdemem, hanem mindenkié, akinél választ találtam a kérdéseimre.

A témakörrel foglalkoztak mindenkor tanáraink, az egyetem vezetősége, és diákok a – tervezési projektjeik és kutatásaik kapcsán. Nap mint nap felmerülő téma, jelenleg pedig aktuálisabb mint valaha. Fontos kérdés merült fel, ami megkülönbözteti a most készülő terveket az eddigiektől: mi történik, ha az oktatás már nem olyan módon folyik tovább, ahogyan az elmúlt 111 évben? Az utóbbi félévben megismerhettük a távoktatást, jelenleg a hibrid oktatást tapasztaljuk meg. Az igények és a változások kérdéseket szültek:

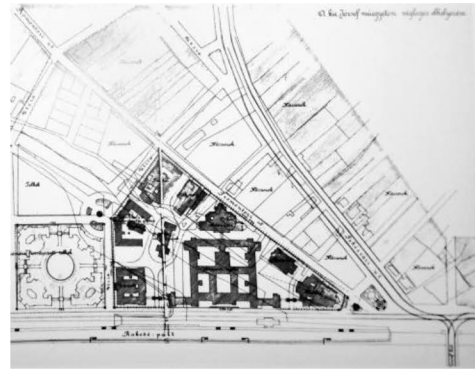
- Megfelel-e a K épület két szintje a jelenlegi és jövőbeni építészkutatás számára?
- Befolyásolja-e és hogyan az épület korszerűsége az oktatás minőségét?
- Van-e helye a diákságnak az épületben, mitől érezheti azt magáénak?
- Mi a jó és értékes benne, és mit hiányolunk belőle?
- Milyen előképeket tekinthetünk példaértékűnek?

Projektemmel ezekre szeretnék választ adni, és emellett egy kiindulási pontot teremteni azok számára, akik a későbbiekben lehetőséget kapnak a központi épület tereinek alakítására.

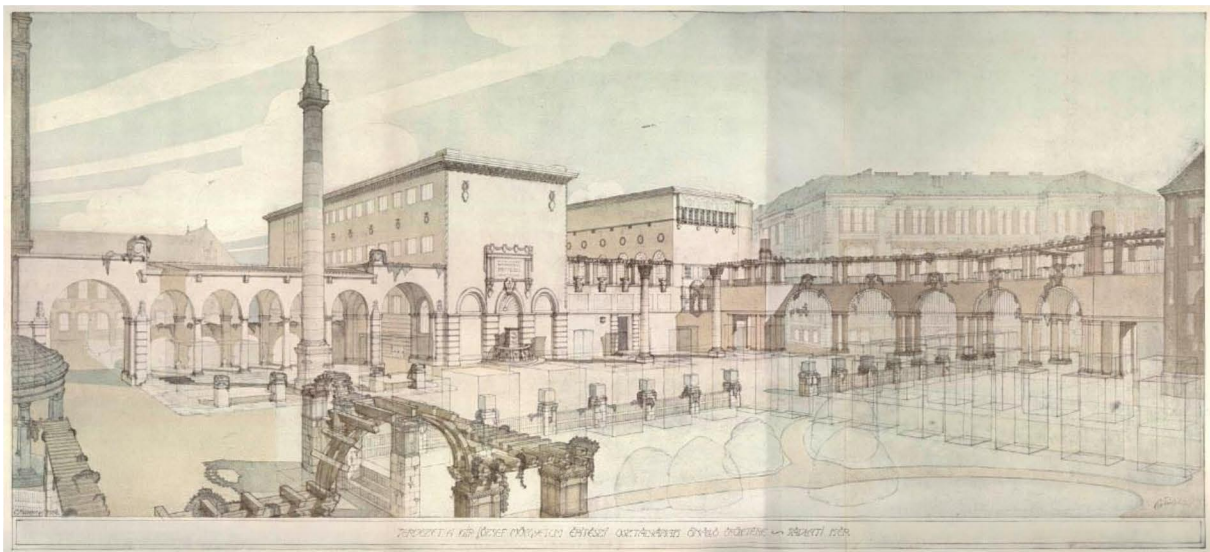
SZEMELVÉNYEK A TÖRTÉNELEMBŐL

Érzékeny témát boncolgatunk ha a BME főépületéről beszélünk. Elsőként a gyökereit szeretném feltárni, ugyanis nem újkeletűek az épülettel kapcsolatban felmerülő kérdések.

¹Tervezésekor két építész dolgozott a koncepción, egymást követve a sorban. Czigler Győző tervei alapján 12 pavilon állt volna az egyetemudvarban, melyből egy – a főbejárathoz folyosóval kapcsolódó, – az építészmérnöki osztályt foglalta volna magában.



²Az új tervező – Hauszmann Alajos – a kart az addigi tervezetnél kisebb főépületbe integrálta, és a II. emeletet jelölte ki helyéül. A III. emeletnek mindössze az északi részét alakították ki, tároló helyiségek, sötétkamra és további rajztermek számára, az emeletráépítés lehetőségét pedig nyitva hagyták. A lépcsők megépültek helyhiány esetére. Az építész osztály pavilonját 1919-ben Kotsis Iván műegyetemi tanár doktori dolgozatában tervezte meg, külön termekkel az uralkodó stílusirányzatok számára (hiszen ekkor a tervezést stílusok szerint bontva oktatták), függőfolyosóval, földbe süllyesztett középudvarral. A tervet akkor nem valósították meg, de a későbbiekben is teremhiánnyal küzdöttek, így szükségessé vált a bővítés. A pavilon építése ekkor újra felmerült, azonban helyette a III. emeleti tetőtér beépítéséről döntöttek. Csonka Pál professzor vendégfödémeket tervezett Hauszmann födémje fölé, hogy a homlokzaton csak kisebb beavatkozásokat kelljen eszközölni, így alakult ki a harmadik emelet dinamikus lépcsőző padlószintje. Befejezték az udvarok beépítését, majd a III. emeletet is. Az építészmérnöki kart később Győrbe szerették volna telepíteni, és egy időre – bár a helyszín megmaradt, – kiváltunk az egyetemből.



¹ Műegyetem – A történeti Campus c. könyv, 2013 – képanyag és történeti tények az épületről
² Építészfórum: Kilencven év építészet - Kotsis Iván 130

Amit ebből érdemes következtetésként levonni, hogy helyhiány, funkcióváltás és háborús károk következtében rengeteg átalakítás történt. Tisztában voltak vele, hogy nem a legideálisabb hely a képzés számára, próbálták elköltöztetni, átépítésekkel orvosolni a helyhiányt, mégis helyben maradt az építészképzés, és a „K” épület két felső szintjén kialakult a hagyománya. Az épület a magyar mérnökképzés központja lett, terei nagyvonalúak, fekvése kedvező, tömegközlekedéssel könnyen megközelíthető, az összkép erőt és méltóságot sugároz.

KÉT SZÁL

Ebből a helyzetből indulok most ki: óvjuk az épületet, elfogadjuk, hogy a képzés ezen a helyen marad a következő években, és emellett Hauszmann gondolatának nyomán szeretnénk az épülettel megmutatni a hazai jelenkori építőművészet fejlettségét.

A tervem valós alapokra épül, átfogó képet igyekszik mutatni, azonban ettől elrugaszkodik, és egy ideát teremt. A kérdést több szálon közelítettem meg: az igények, előzmények és előképek oldaláról, illetve egy új oktatási rend által nyitott kapuk felől. A diákok és tanárok tereit a létszámadatokkal és használati móddal súlyozott arányban osztottam fel.

Az ideákon túl praktikus szempontok is felmerülnek, melyek nem megkerülhetők. Fontos funkciók hiányoznak az épületből, nincsen akadálymentesítve, energetikailag pedig mai szemmel nézve már pazarló a kialakítása.

³Az oktatás szervezésében jelenleg három lehetőség merül fel: jelenléti, távolléti vagy hibrid oktatási forma. Jelenleg hibrid formában tanulunk a kialakult vírushelyzet miatt, és a kontaktusok számát ezáltal redukáljuk. Amennyiben a vírushelyzet elmúltával a megszokott formához térnénk vissza, a tapasztalatokat nem forgatnánk bele az oktatás rendjébe, és korlátozások sem kényszerítenének

Horizontális

Az alkotó tevékenység során nincsen alá-fölrendeltség. A munkálatok vezetői moderátor szerepbe kerülnek, együtt gondolkoznak, alkotnak a résztvevőkkel.



Tapasztalati tanulás

A tervezéshez szükséges tudást tapasztalás útján sajátítják el, illetve a kivitelezési munkálatok a kísérletezés jegyében készülnek.



Műtermi munka

A tervezés és kivitelezés műteremben folyik. A közösség egy helyen, egy időben dolgozik, mely lehetőséget biztosít a konzultálásra, alkotómunka hatékony voltára.



³ Kolossváry Bernadett: Alternatíva, Hiánypótló kezdeményezések az építész oktatás mellett – eredmények és grafikonrészlet a kutatásból

minket erre, akkor a fejlődésnek a lehetőségét is elvetnénk magunktól. Minden korábbi projekt által megfogalmazott gondolat érvényben maradna. A legtöbb ilyen tervet a ⁴kisléptékű beavatkozások jellemezték, így legfeljebb kisebb átalakulásra számíthatnánk. A COVID-19 korlátozásokat tekintve nem vehetjük biztos alapnak, hogy továbbra is 200-300 fős előadásokon vehetünk részt, és ha mégis így történne, az bármikor megváltozhatna. A távoktatás általános formáját, a levelező munkarendet a karon nem alakították ki, a személyes tudásátadásnak pedig számos előnye létezik. Kapcsolatépítés, élmény alapú oktatás, alapvető pszichológiai szükségletek (a társas érintkezés igényének) alapja, erről számos tanulmány készült a közelmúltban, a ⁵BME Építészmérnöki doktori iskola pedig a Kar hallgatóira vetítve felmérésekkel is alátámasztott néhány elméletet. A középiskolai években frontális oktatáshoz szokott diákoknak az idő múltával egyre nagyobb igényük van a projektalapú tanulásra, ezen felül pedig az egyéni technikai problémák, és az elektronikai eszközök egészségre gyakorolt hatása is a távolléti oktatás ellen szólnak. A kérdés az, hogy a hibrid oktatás, mint a jelenléti és távolléti oktatás kombinációja, képes-e ezeknek az előnyeit visszaadni, ahelyett, hogy a hátrányok elegyét kapnánk eredményül?

⁴ 2012-es Komplex tervezés zárthelyi feladatok a BME Lakóépülettervezési tanszéken

⁵ Beszélünk kell az építészkutatásról! – BME Építőművészeti Doktori Iskola tanulmánya

⁶ Bordás Mónika: Ab ovo - a tudásátadás és -elsajátítás folyamata az építészetoktatásban

A TERV

A HIBRID OKTATÁS JÖVŐJÉRŐL

Habár a projektem elején vízióm részeként kezeltem, ideaként tekintettem a hibrid oktatás adta lehetőségekre, a kutatás során a legvalószínűbb jövőképpé alakult. Ebben a képben a gyakorlatok jelenléti oktatásban folynának, az előadások pedig nagyrészt online. A személyes kontaktus a művészeti ágak oktatásának része, intuíciók alapja, de a műszaki tárgyaink gyakorlatait is megkönnyíti a jelenlét. A folyamatos személyes konzultációk, csoportos foglalkozások így jövőképemben megmaradnak. Az oktatók nem egy arcnélküli online térben tanítanak, motivációjukat a diákoknak egyszerűen tudnák átadni. Az előadások egy része felvételtől játszható, visszanézhető lenne, másokat élő adásban közvetítenének, amin akár személyesen is részt vehetnek a diákok. Ez azt eredményezi, hogy előadótermekre nem lesz szükség a jelenlegi formájukban, ami komoly potenciált rejt. Megadja annak a lehetőségét, hogy egy teljesen új megközelítést alkalmazzunk.

Természetesen praktikus szempontok itt is felmerülnek: az órarendet nagy odafigyeléssel kell szervezni, hogy a diákoknak egyszerre egy helyen kelljen megjeleníteniük, ne utazással menjen el az idejük. Felmerül a hardverszükséglet kérdése. Hosszútávon biztosítani kell a diákoknak és tanároknak a szabad számítógéphasználatot és a stabil internetelérést. Ezek ma már alapszükségletek, melyek a jövőben csak erősödni fognak.

A DIÁKSÁG SZAVÁRÓL – ALULRÓL SZERVEZETT BEAVATKOZÁSOK

A változás nem lesz eredményes, ha önkényesen alakítjuk ki. Be kell vonni minden érintett felet, kívülállókat, hozzáértőket, és több irányból indukálni. Az alulról szervezett változásoknak számos előnye van, például a változtatást mindenki sajátjának érezheti, kooperáció, párbeszéd alakul ki.

Példaként említenék néhány kezdeményezést a tanulás tereinek átalakítására, szabad formálására:

⁷A MOMÉ új Campusa ügyesen vegyíti a régi és új épületeit, a meglévőket kortárs szemlélettel alakították át, de kellő tisztelettel kezelték. Adottak voltak hagyományos funkciók, amelyeket elavultnak vagy egyszerű eszközökkel helyettesíthetőnek láttak, és ezeket könnyed módszerekkel újradefiniálták vagy elhagyták. A könyvtár is ilyen funkció volt. Az új épületben a könyvek részben elérhetetlen magasságba kerültek, mindössze a térérzetet erősítik – hiszen azokra egyre kevésbé van szükség a tanításhoz.

A BME központi épületének K210-es termét is az utóbbi években alakították át. A székek tárolására egy szekrényt terveztek be, amely segítségével leválasztható a terem előtere, vagy hosszfalakkal párhuzamos helyzetbe állítva meg is nyitható a tér. Az eszköz ismét egyszerű, a térhatás emellett látványos.



⁸Az ukrainai Kijevi Nemzeti Építőipari és Építészeti Egyetem-en a hallgatók kialakítottak maguknak egy műtermet, ahol szabadidős tevékenységek mellett főleg a közös tanulás és fejlődés terét teremtették meg. Hasonló kezdeményezés indult a római La Sapienza Egyetem építészkarán is az „AIM” szervezésében, ahol a műtermüket már többször sikerült átalakítaniuk a hallgatóknak.



A KOR KÖVETELMÉNYEI – AKADÁLYMENTESSÉG ÉS ZÖLDÍTÉS

A műemléki épület kötöttségekkel rendelkezik, azonban szabadabb kezet kapunk, mint gondolnánk. A termek elrendezését, néhány burkolatot, színeket, hangulatot, belső funkciókat nagyrészt szabadon alakíthatjuk. A homlokzatot és a tetőt védenünk kell, felújításra ritkán kerül

⁷ Archdaily - K201 Public Hall / Tamás Szentirmai + János Vági

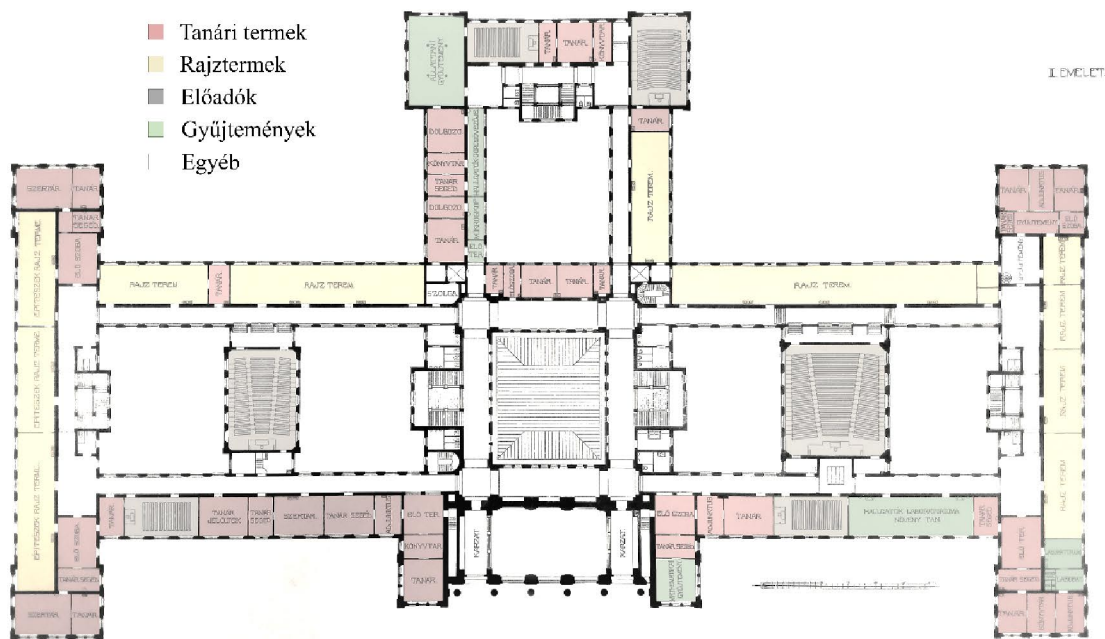
⁸ Egy ukrán hallgatók által épített műterem és oldala: fromografia.com

sor, azonban korszerűsíthetünk.⁹ Az évek során beépítették a díszterem (régén: Aula) karzatát, létrehoztak tantermeket, a teljes 6-os folyosót, a Szkéné helyét, miközben más tantermek falát kiütötték, emeletet építettek az épületre, tehát az eredeti állapottól már nagyban eltértek elődeink.

Amennyiben elfogadjuk, hogy a Kar az épületben marad, akkor azokat az eszközöket kell megtalálnunk, amik felhasználó- és környezetbaráttá tehetik az épületet.

Az akadálymentességgel kapcsolatos gondok a III. emeleten merülnek fel, ahol két földémszint között lépcsőzünk, a rajztermekhez pedig lift sem visz fel. Az épület „zöldítése” a környezettudatosság és az éves költségvetés szempontjából is elengedhetetlen. A tavaszi félév végén felmelegedő termek a II. és III. emeleten is kellemetlenséget okoznak, a vizsgákon a komfortérzetet ez nagyban befolyásolja. Az épületet felfűteni is nehéz, a megfelelő légáramlás nem biztosított és rengeteg energiát igényel többek között a nagy belmagasság miatt is. Ezt jelenleg nem megújuló energiaforrásokkal állítjuk elő.

¹⁰SEGÉDPONT – AZ EREDETI TERVEK



⁹ Műegyetem – A történeti Campus c. könyv, 2013 – képanyag és történeti tények az épületről

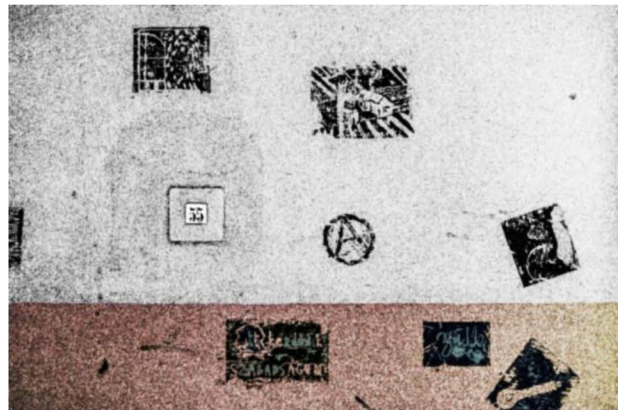
¹⁰ Budapesti Műszaki és Gazdaságtudományi Egyetem Országos Műszaki Információs Központ és Könyvtár Levéltár részlege

Eredetileg nagyjából 100 építészhallgató érkezett évente, és 4 évet töltöttek a II. emeleten. A folyosókon végignyúló rajztermek voltak, a folyosók végén a tanári szobák. A 6-os folyosó helyén kutatószobák kaptak helyet, a folyosó végén (ma: K255) pedig kiállítótér működött. A rajztermeket helyhiány következtében osztották fel. Az épületet használók létszáma növekedett, és főleg a II. világháború után (évente 600 fő érkezett) szükség volt a termekre. A III. emeletet beépítették, a hallgatók száma pedig visszacsökkent.

Jelenleg a hibrid oktatás új termeket szabadít fel, így a térhasználatot nagyvonalúan kezelhetjük a jövőben, és habár az egészfolyosós rajztermeket nem állítanám vissza (éppen a létszámkorlátok és a hatékonyság fényében), de útmutatóként szolgálhatnak a hallgatóközpontú oktatás felé.

MI TESZI MÉG AKTUÁLISABBÁ A VÁLTOZÁST?

A legutóbbi beavatkozások az épületben egy megkezdett projekt kapcsán történtek, ez az Occupy 55. A szakkollégiumok lehetőséget kaptak a K255-ös terem „elfoglalására”. A szervezők döntése alapján a diákság véleményét szeretnék kikérni a terem



sorsáról, együtt kitalálni, milyen rendeltetést adjunk a teremnek, mire van a legnagyobb igény. Akár több funkció is integrálható a korábbi előadóterembe. A 2019/20-as tavaszi félévben rendezvénysorozattal készültek, amely során a diákság saját teret kapott az épületben, elkezdhette azt kreatívan felhasználni. Öntevékeny körű rendezvények, közösségi és kreatív programok szerveződtek a teremben. Visszabontották a padokat és átrendezték a termet, így ösztönözve a betérőket, megmutatva nekik a változtatás lehetőségét. Feltérképezték, megismerték a területet, de a tervezés fázisáig a vírushelyzet miatt nem jutottak el, funkciót nem kapott a terem. A felvetés ennek ellenére izgalmas: gyűjtőpontként szolgálhat, hogyha jól

használják fel. Ezt a kezdeményezést is alapul vettem a tervem elkészítésekor.



CÉLKITŰZÉS

Az épület nemcsak a tanulóveinket határozza meg, hanem életre szóló élmények és benyomások helyévé válik. A karaktere benyomást tesz ránk, és ez elraktározódik bennünk. Az építészet műveléséhez elengedhetetlen az élményanyag gyűjtése, ezekből tudjuk a legőszintébb alkotásokat létrehozni. Az építészképzést ezek alapján nem szabad szigorú keretek közé szorítani. Ahány mestere, művelője, oktatója van, annyi megoldás létezik a tanítására. Ha minden tanárunk az erősségeire építhet, és ennek teret is tudunk biztosítani, akkor jó úton járunk. Lesznek diákok, akiknek lexikális tudásra, lesznek akiknek gyakorlatra, és lesznek, akiknek a lehető legszabadabb képzési módra lesz szükségük. Elkülönítenünk nem szabad egymástól a területeket, hiszen az építész mérnök még ma is polichisztornak számít: mérnök és művész. Minden területen jártasnak kell lennie, azonban azt a szabadságfaktort érdemes meghagynunk a képzésben, hogy megtalálhassa a saját irányát, és a saját képességeit és érdeklődését mérlegelve választhasson. Az oktatás ezen irányához a teret szeretném biztosítani tervemben. Milyen térre van ehhez szükségünk? Tanárokkal, diákokkal készített interjúk és saját gondolatok alapján gyűjtöttem össze:

- Egyéni és közösségi munkát támogató terekre
- Találkozási pontokra

- Komfortot biztosító terekre, berendezésekre
- Átlátható épületre
- Kapcsolatra a külvilággal és környezettel

Fontos szempont volt ezen felül a funkciók integrálása a főépületbe. A diákoknak az utóbbi évtizedekben a kollégiumban volt lehetőségük közösségi helyek és alkotóterek létrehozására. A kollégiumi nagytársalgó és a makettezőhelyiség a kollégisták igényeit kielégíti, azonban leadásokkor nem képes befogadni a teret igénylő diákságot. Gyakran zsúfolt, sokszor nem találni asztalt, tanárok által pedig nem koordinált az itt folyó munka. Az öntevékeny körök is a kollégiumban kaptak helyet. A tervemben mind a makettezésre és közös munkára, mind az öntevékeny körök tevékenységei számára szeretnék helyet biztosítani a K épületben. Ezzel elérhető, hogy a nem kollégista hallgatók is helyet kapjanak, együtt dolgozhassanak a társaikkal, és a két épület között ne kelljen ingáznuk.

AZ AKCIÓTERV

Egy folyamat vázát állítom fel, amelyhez az Occupy 55 kezdeményezés gyűjtőpontként szolgál. A fenntartott, folyamatos átalakulás és fejlődés a terv alapja, a megvalósulás során is változásokon menne keresztül, állandó felülvizsgálatot és figyelmet igénylő, komplex folyamatról van szó. Öngerjesztő folyamat eredménye, amelyhez diákok és oktatók közreműködésére is szükség van.

Az átalakulás hangúlyossága az anyaghasználatban is megjelenik. Minden átmeneti időszakra tervezett berendezés – bútorok, árnyékolók, ruhatár berendezései stb. – környezetbarát, újrahasznosított és újrahasznosítható anyagokból készül. A hallgatók és tanárok workshopok keretében gyárthatnák le ezeket, szakmai napokon foglalkozhatnak a kérdéssel, a hallgatóság érzékenyítésében, környezettudatosságra nevelésében is fontos szerepet játszhatna.

Az épület diákság által használt belső tereit, azok funkcióit inentől nem hosszú időszakra fogalmazzuk meg, mindössze pár éves időtartamokra. A masszív, adott szerkezeteket nem bolygatjuk, de a lehető legtöbbet igyekszünk belőlük kihozni, az igény a mi változásunkból fog kialakulni.

I. fázis

Gyűjtőpont 1.0 – K255

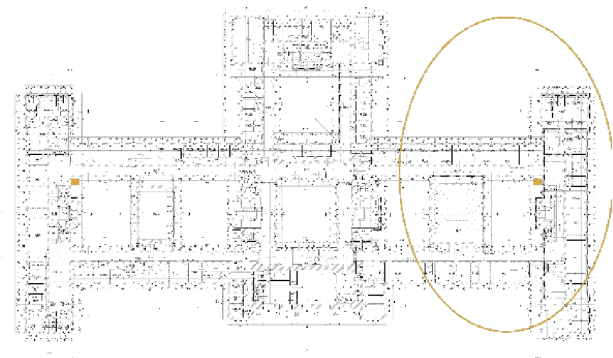
A terem a diákok képzeletére van bízva, és amint visszatérnek az épületbe, ismét alkothatnak benne. Az Occupy 55 projektben használatba veszik a termet, kialakítják a legszükségesebb funkciókat, így megfigyelhető, hogy mekkora igény van rá, miként segítheti a diákokat a tér.

Az együttműködés első pontja ez a sarokterem. Műemléki védettséget mindössze a berendezése élvez, amely azonban félig vissza lett már bontva. Az eredeti tervek szerint az Állattani gyűjtemény kapott itt helyet, nem előadóteremként működött. Ahogyan most a változás egyetlen bástyájaként áll, úgy a későbbiekben is dinamikusan változó funkciót szánok neki. A tervezési programomban ezt a termet jelölöm ki, ami a diákság rendelkezésére áll, és nagyjából 3 évre (az alapképzési ciklus hossza) rendezik be. A terem célja, hogy változást indukáljon. Erre azért van szükség, hogy a gyorsan változó világra mi is gyorsan reagálhassunk, és mindig kielégítsük az aktuális térigényt. Emellett a diákság teret nyer ezáltal az épületben, a terveik megvalósulhatnak, ők is szerepet kapnak az épület fejlesztésében.

II. fázis

Akadálymentesítés

Az akadálymentesség érdekében egy liftet terveztem a 2-es folyosóra, a mostani rajztermekhez. Ezen a helyen a III. emeleti földem Hauszmann idejében megépült, és 1,2 méterrel alacsonyabban van az emelet többi földemjénél. Ennek köszönhetően kizárólag lépcsőkön át közelíthetjük meg a szárnyat. A lift éppen szimmetrikusan helyezkedik el a szemközti 8-as folyosó liftjével, a belső udvarban fut fel. Szükséges lépésként ez lenne a tervem következő állomása.



Ezzel egyidőben egy energetikai átalakítás veszi kezdetét. Az épület számos előnyös adottsággal bír: vastag falai vannak, jelentős légköbmétere és sok lehetőséget rejtő földemáttörései. Alternatív megoldásokkal próbáltam kezelni az épületenergetikai kérdéseket. Workshopokon tanárok és diákok közös tudással és kísérletezéssel találnák meg a megfelelő megoldásokat, de emellett teszek néhány javaslatot: a naposabb oldalakon az ablakokra

napelemes árnyékolószerkezetek kerülnek, ha viszont ez a műemléki jelleg miatt nem megoldható, akkor belső oldali árnyékolásra lesz szükség. A gravitációs szellőzők kiépítésére is lehetőség van az alacsony földszintig lefutó födémáttöréseknek köszönhetően, ezek most lichthofokként működnek. A Wi-Fi hálózatot is kiépítenék. Jelenleg a két földszint közt lévő járatban tervezik a szükséges vezetékek elvezetését, így falba vésés és falon kívül futó vezetékek nélkül szerelhetőek.

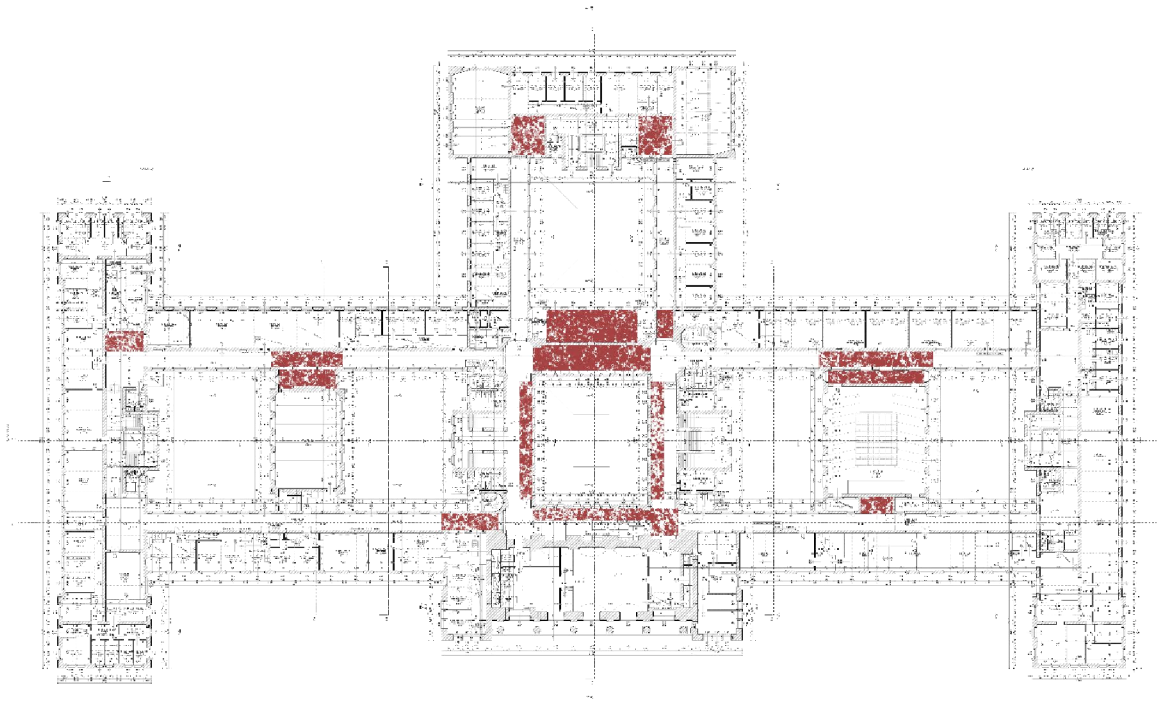
Az épülettel szemben gyakran megfogalmazott kritika az átláthatatlansága. Megoldásképpen a diákoknak térképeket nyomtatnak, a folyosókat számokkal jelzik, és a termeket ezek alapján lehet megtalálni, azonban a rendszert évek múltával is nehéz átlátni. Ezt a folyosók termeinek befestésével orvosolnám. Látványosabb jelzés, mint a termek számozása, és lehetőséget ad a vizuális alapú tájékozódásra. Látássérültek számára is előnyös, az intézmények vizuális akadálymentesítésének egyik bevált módszere.



III. fázis

A találkozási pont – K275

Kisebb és nagyobb léptékű találkozási pontokra szükségünk van. Térképen jelöltem az épületben jelenleg létrejövő csoportosulások helyeit. Jól látható, hogy ahol a térben „marasztaló öböl” jön létre, azt a diákok ki tudják használni, ideiglenes közösségi teresedések alakulnak ki. A tervemben egy központi kulturális teret és egy étkezőteret jelöltem ki. Ezen felül fontos céloom a nagyobb, szabadon használható és alakítható közösségi terek és a kisebb léptékű marasztaló öblök létrehozása.

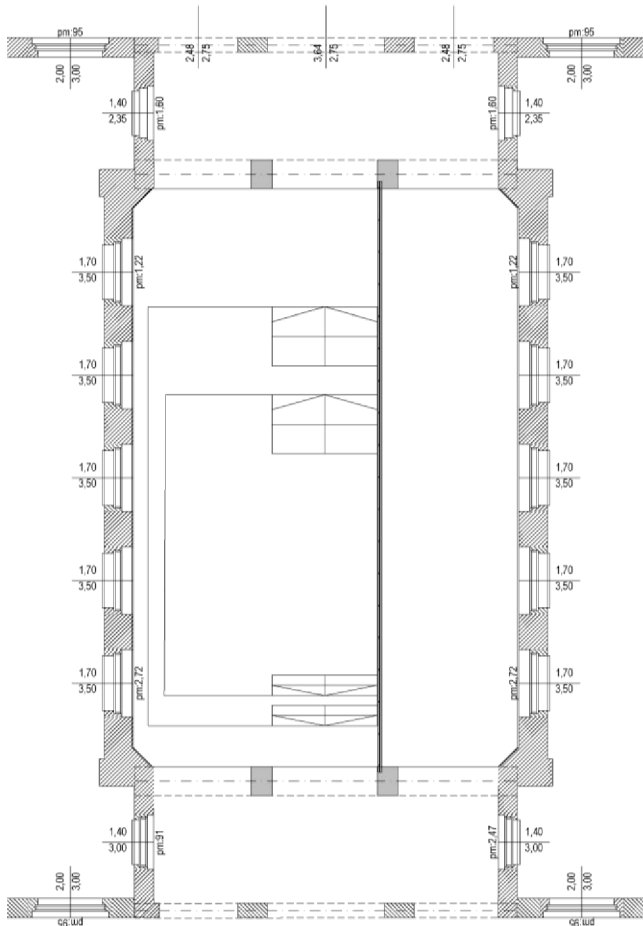


Társasági és étkezőterként működik a büfé és az előtte kialakított tér, azonban ennek a használata jelenleg időben korlátozott. Központi helyet foglal el, ezt pedig az étkezés és rövid szünet alatti találkozások számára meghagynám. A változtatás mindössze az időbeli korlátlanúság és az étkezőtér bővítése a tervemben, így a diákok egész nap látogathatják ezt a teret.

A központi kulturális tér a K275-ös előadóteremben jön létre. Egy olyan élő központi fórum, ahová nem fáradtság elmenni, és egy pezsgő, inspiráló szakmai közeg vár. Találkozási pont a diákok és tanárok számára is, vegyítve a két célcsoportot. Rendezvények alkalmával képes kezelni a lökészerű használatot, nagy a befogadóképessége. Konferenciák, kiállítások állomásaként szolgálhat, így kommunikál a külvilággal is. Az építészhallgatók évközi munkáit egy színvonalas térben lehet itt kiállítani, így nem a folyosókon foglalják a helyet, nem akadályként állnak a közlekedők előtt. A keresett tér nagyvonalú és impozáns. A K275-ös terem átformálását terveztem meg. Több tényezőnek köszönhetően született a döntés. A hibrid oktatásnak köszönhetően kevesebb előadóteremre lesz szükség, azonban az előadóterem továbbra is értékes terek, amelyeknek hasznos rendeltetést kell találnunk. A hallgatói alkotásokat most a folyosókat spontán kiállítótérre varázsolva mutatják be, tanszékenként elkülönítve. Más esetben, nagyobb kiállításanyagnak külsős helyszínt keresnek. Ez utóbbi lehetőség több szempontból is előnyös, az egyetemen kívüli világgal folytatott kommunikáció szerves része, ezért nem érdemes megszüntetni. A K275 lenne a kisebb tanszéki kiállítások színtere, az utazókiállítások indulópontja, és a társművészetek alkotásait is kiállíthatják itt. Egy

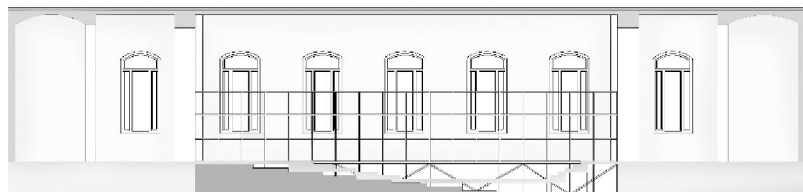
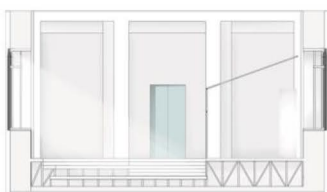
ilyen kiállítótér vonzza az építészet iránt érdeklődőket: gyakorló építészeket, művészeket, középiskolásokat, szülőket. Így egy kulturális központ alakulhat ki a képzés helyén. A terem eredeti berendezésre raktározásra kerül, amíg új szerepet nem találnak neki.

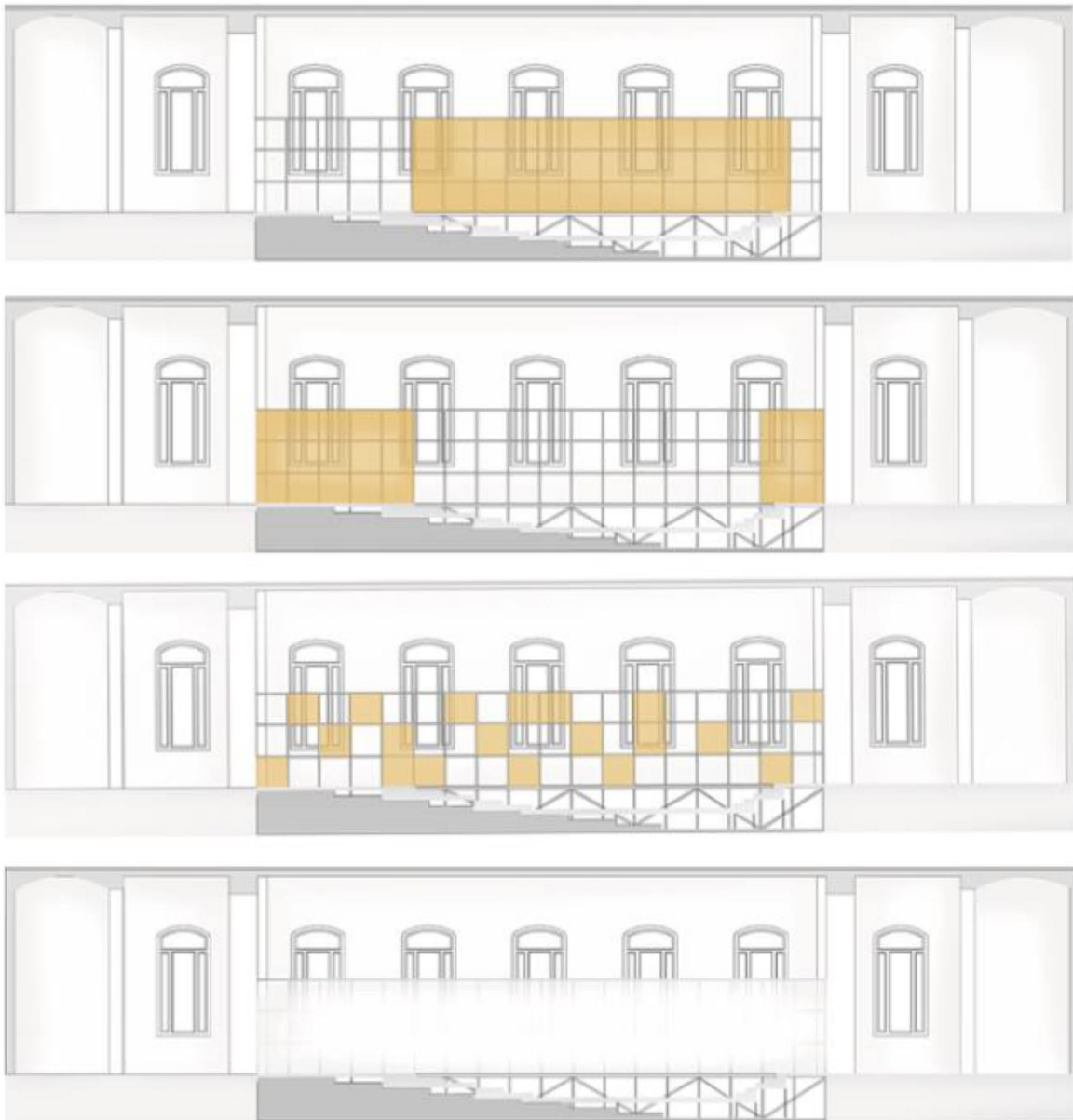
Pixelfal és átalakítás



A terem oldalán egy folyosót helyeztem el, mely összekötő hídként szolgál a 7-es és 9-es folyosók között. Ez a folyosók későbbi szerepe és megközelítésük szempontjából is előnyös lesz. A vasbeton födém 1,5m szintkülönbségű lépcsőzése megmarad, egy ráépített szerkezettel egészül ki. A két folyosó közt lefelé lépcsőzik, majd felfelé, így emelvények és ülőhelyek alakulnak ki, aszimmetrikusan. Az aszimmetriát a födém szerkezetnek köszönhetjük, elnyújtott lépcsőfokai alkalmasak a társasági időtöltésre. A másik oldalon meredekebben lépcsőzik le a szerkezet, így több helyet biztosítva a szerelt álpadon lévő előadótérnek. Továbbra is alkalmas a terem előadások tartására, a

frontális oktatást átértelmezve, karélyban egymás felé fordulva, az onban kisebb létszámmal. Amennyiben mégis sor kerülne évfolyamszintű előadásra, akkor a K234-es előadó továbbra is rendelkezésre áll, más karokkal megosztva. A híd alatt raktározásra alkalmas terek jönnek létre, a funkciók pedig egy légtérben maradnak, vizuális kapcsolat jön létre a köztük.





A két tér közti kapcsolat számtalan módon kialakulhat és kialakítható. Maradhat vizuális, megszüntethető, és a kettő közötti átmenet is megvalósulhat. A tervezett szerkezet lehetőséget ad a kísérletezésre, egyszerű eszközzel, a játékosságot megtartva elemzi a térkapcsolatok formáira való igényt.

A híd, a kiállítások, lelátók szerkezetei és a „pixelfal” szerelhető vagy újrahasznosítható szerkezetekből épülnek fel, ezzel is megnyitva a változás lehetőségét. Flexibilitást sugall a könnyed anyaghasználat, a vázásra redukált szerkezet is. A tér nyitott a folyosók felé, a híd funkcióját nem törtem meg nyílászárókkal, akadályokkal. Amennyiben a használati mód igényli, a tér szerelt, mozgatható térelválasztó fallal leválasztható a folyosókról. A térelválasztást is színes fallal oldottam meg, hogy a folyosók festett ajtóival összhangban

segítse az akadálymentesítést, könnyebb tájékozódást. A szerelt szerkezet tartóit zártszelvényű alumíniumból terveztem, amelyek állványszerkezetekből összeállíthatóak, szponzoroktól be

„PIXELLAPOK” FELÉPÍTÉSE:



KIÁLLÍTÓPARAVÁNOK:



lehet szerezni. Ezeket OSB lapok fekszenek, workshopok keretében felállítható a szerkezet. OSB lapokból készül a berendezés is: a kiállítás paravánjai és a pixelfal burkolólapjai. Ezeknek egyik oldala párnázott, sínen mozognak és kiszedhetők, és így párnaként is hasznosíthatóak. A galéria kiállítóparavánjai szintén sínen mozognak, átrendezhető teret biztosítva, azonban ez a sín a közlekedőre nem nyúlik ki. Nincsen bemélyítve az OSB lapokba, hogy könnyen tisztítható legyen, ez is szerelhető szerkezet.

A kiállítás berendezései is teret adnak a kísérletezésnek: a paravánok flexibilisen mozgathatóak, és lehajtható makettartó résszel szereltem fel őket, hogy a kiállított tervekkel, kompozíciókkal együtt lehessen megmutatni a tömegmodelleket. A kiállítás befogadása is különböző helyzetekben történhet: a híd folyosóját kijelölve egy ponyvát helyeztem el az installáció felett, így a pixeldarabokat ülőhelyekként lehelyezve vetítésekre is sor kerülhet, izgalmas fényjáték is születhet. Ez a ponyva a fal tengelyében áthajtható a pixelfal szabad oldalára, a lelátók felé nézve, így a lelátó éppen a ponyvára néz, és szélesebb vásznú vetítések is rendezhetőek a térben. A kiállítóterbe emellett bevonható a terem előadó- és pihenőrésze is. A falat elbontva összekapcsolhatjuk a kettőt, nem kell a folyosóra szorítkoznunk.

Ezekkel az elemekkel, áttörésekkel, könnyed szerkezetekkel egy olyan teresedés jön létre, amely a tanár-diák találkozások helyszíne, szabadidő eltöltésére és rendezvények befogadására alkalmas, flexibilis, és izgalmas dinamikával töltheti fel a hétköznapiakat. Akárcsak a többi tervezési pontot, ezt sem az örökkévalóságnak terveztem. A kikönnyítések az alakíthatóságot és formai szabadságot szolgálják, a tér változásra hivatott.





IV. fázis

Gyűjtőpont 2.0 – A következtetések levonása

A gyűjtőpontot időközben használatba veszik a diákok, kiderül, hogy mire van leginkább szükségük. Innentől a tervet saját maguk alakítják. Előzetes igényfelmérés alapján az alábbi funkcióknak adtam helyet a tervemben:

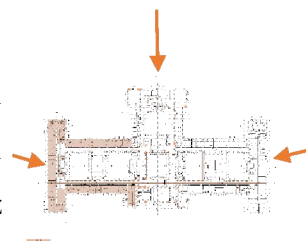
CÉL	FUNKCIÓ
A fejlődés indukálása	<ul style="list-style-type: none"> szabadon alakuló termék a diákság részére
Találkozási pontok kialakulása	<ul style="list-style-type: none"> kiállítótér, közösségi és kulturális központ büfé, étkező pihenő öblök, teresedések
A képzéshez szükséges funkciók	<ul style="list-style-type: none"> nyomtatóhelyiség makettezőterem számítógépterem gyakorlati termék rajzterem konzultációs termék műterem a felsőbb évfolyamok számára előadáshallgató szobák, terek

Hasznos komfort	funkciók,	<ul style="list-style-type: none"> • ruhatár • makettraktár • makettanyagraktár • pihenőterem • szabad felhasználású terem
Tanszékek kutatói pontok	termei,	<ul style="list-style-type: none"> • tanszéki központok • tanszéki könyvtárak

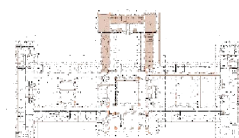
ÁTFOGÓ KÉP AZ ÉPÜLETRŐL, TÁVLATI CÉLOK

A három szárnyat a használat módja szerint elkülönítem a tervemben, ezzel is tisztítva, átláthatóbbá, befogadhatóbbá téve az épületet. A funkciók átrendezése, rendszerbe foglalása távlati cél, hosszú folyamat eredménye. Ez a vízió része, melynek eredményeképpen egy könnyebben kezelhető, felhasználóbarát épület jön létre.

A csendesebb, diákok által kevésbé kihasznált déli szárny három folyosóján kapnak helyet a tanszékek. A tanszékek átköltözése egyedi szükségletek szerint történik, akkor költöznek át, amikor túlnőnek az aktuális helyükön, vagy felújítás válik szükségessé. Az irodák a II. emeleten, akár galériákkal kialakítva, a tanszéki könyvtárak, kutatóterek, és közösségi terek pedig a felettük lévő III. emeleti folyosókon kapnak helyet, ezzel az alapterületük növekszik, belül pedig vertikális összeköttetést képzelek el. A tanszékek folyosóit még inkább összekapcsolja a K275-ös terem közösségformáló szerepe, és a folyosók hídként történő összeköttetése, így nyer értelmet a találkozási pont.



A könyvtár felőli nyugati szárnyat a hallgatói tereknek, szabad felhasználású termeknek, konzultációs szobáknak szánom. Ebből az irányból közelíthető meg legegyszerűbben a kollégium felől az épület, illetve a metrótól és buszoktól érkező is könnyen elérhető. A megérkezés irányának figyelembevételével itt alakítok ki egy ruhatárt és egy változó funkciójú helyiséget (ez a K255-ös). A II. emeleti része közel helyezkedik el a tanszéki termekhez, így alkalmas hely a konzultációkra. A III. emeleti részen makettezőterem és a felsőbb évfolyamok műtermei kapnának helyet, így a III. emeleti alkotó tér is gazdagodik.



Az épület északi szárnyában kapnak helyet a gyakorlati termek és a rajzterem, így ide is került egy ruhatár. A hibrid oktatást és gyakorlatokat segítő számítógéptermet helyeztem a hűvösebb II.



emeleti termekbe, a III. emeleten pedig kreatív alkotótér alakul ki. A nyugati és az északi szárnyban is nyomtatóhelyiség, makettanyagraktár, makettraktár, csoportmunkát támogató terek kapnak helyet, a rajzterem folyosóját pedig megnyitottam a szabad közlekedés érdekében. A rajzterem tájolása éppen megfelelő, ezeket nem költöztetném el. A gyengén megvilágított, Duna-felőli helyiségek falait a folyosó felé megnyitva fényes pihenőfolyosó alakul ki. Ez alkalmas egyéni tanulásra, előadások hallgatására, szabadidő eltöltésére, és találkozási pontként működik. Gyakorlatok szünetében könnyen látogatható a 2-es folyosó felől is. Informális teret alakítok ki, amelyet a berendezés flexibilitásának köszönhetően maguk a diákok is szabadon tudnak formálni.



A II. emelet egyik legszebb folyosórészét a Szkéné foglalja el. A Dunára néző kilátást egy színvonalas színtársulat kapta meg, és véleményem szerint ez így is maradhat. Szorosabb együttműködést képelek el, a diákok szabadabb bejárását, lehetőséget rendezvények szervezésére a színpadon. A tárművészetek együttélése is segítené a kreatív alkotóközeg kialakulását.

AZ ÉPÜLET TEREINEK MŰKÖDÉSE

Tanszéki termek:

- Irodák: A II. emelet déli szárnyában kaptak helyet a 7-8-9-es folyosókon. A tanszékek hosszú folyamat végén költöznek ide, mindegyik akkor, amikor kinövi mostani helyét, vagy elérkezik a korszerűsítés ideje. A nagy belmagasság lehetővé teszi, hogy galériát alakítsanak ki bennük, így még több helyet nyerve. Az elköltöztetett tanszékek helyén új akcióterületek nyílnak, a funkciók egyre inkább koncentrálnak.
- Könyvtárak és közösségi terek: Közvetlenül az irodákhoz tartozó II. emeleti termek felett elhelyezkedő III. emeleti tereket is megkapnák a tanszékek, így alapterületük nagyobb, mint amivel jelenleg rendelkeznek. Vertikális összeköttetésben állnak az irodák és a felettük elhelyezkedő könyvtárak, közösségi terek. A III. emelet déli szárnya így a hallgatók számára tanszéki kutatási lehetőséget nyújt, az oktatói irodákban történő munkavégzéstől pedig elválik a közösségi munka funkciója. A jelenlegi könyvtárak a hallgatói és kritikák alapján jó kezdeményezések, azonban zártak, elszeparáltak. Ez kis

léptékben előny is lehet, de hallgatói csoportmunkára, közös tevékenységekre, közös tanulásra kevésbé alkalmas, inkább kutatáshoz ideális a helyek.

Gyakorlati termek: A II. emelet északi szárnyában helyezkednek el a gyakorlati termek. A tanszékek felől így könnyen megközelíthetőek, a gyakorlati órákat egy tömbben lehet kezelni. A termekben számítógéphasználatra is lenne lehetőség, a gépparknak kedvez a hűvösebb emeleti szárny. A gyakorlati órák évfolyamonként külön napokon lennének megtartva, így minimalizálva az utazási időt, elkerülve a lyukas órákat. Egy-egy évfolyamnak így nagyjából heti 2 alkalommal lenne szükséges bejárnia, ezen felül kisebb előadásokat is látogathatnak a felvételek időpontjában. A gyakorlati termek két teljes évfolyamnak adnak helyet egyidőben, emellett pedig további egy évfolyamnak műhelytermekben biztosított a tér.

A hallgatóság szárnyában:

- Konzultációs termek: Egyéni és csoportos konzultációkra alkalmas boxokat tettem a III. emelet könyvtár felőli szárnyába. Ez tanárok és diákok számára is könnyen megközelíthető, a tervezési- és műszaki tárgyak oktatása szempontjából is fontos funkció. Elhelyezésükkel elérjük, hogy egy-egy konzultációhoz ne kelljen egy teljes termet igénybe venni, illetve a konzultációk ne zavarják egymást.
- A gyűjtőpont: a K255-ös terem szerepe támogatja az igényekhez való alkalmazkodást. Segítségével feltérképezhetőek a hallgatóság igényei, azokat egyszerű módon prezentálja.
- Ruhatár: Kártyával nyitható szekrényekbe lehet tenni a kabátokat és értékeket. Ruhatárakat a könyvtár felőli lépcsőnél és a rajztermek felőli északi lépcsőnél helyeztem el, így a gyakorlatok és az egyéb elfoglaltságok idejére is könnyen megközelíthető a ruhatárak terme. A folyosói közlekedést nem akadályozom velük.
- Szabad felhasználású helyiségek: Követlenebb gyakorlatok, öntevékeny körök gyűlései és szabadidő eltöltésére alkalmas termek. Felmerült a lehetősége, hogy a hallgatóknak egyéni munkaállomásai legyenek ezekben, akár forgó rendszerben, azonban megfelelő mennyiségben nehéz lenne ennek helyet biztosítani. Szabadon mozgatható asztalokat helyeztem el itt, a termen körben konnektorok vannak, így saját gépekkel, tanulnivalóval kényelmesen használhatóak.
- Büfé és étkező: A jelenlegi büfé központi elhelyezkedése kedvező, azonban a forgalma a helyiség mérete által korlátozott. További étkezőterületet kapcsoltam hozzá a könyvtár

felőli szárnyban, így mind a büfé vendégeinek, mind a többi hallgatónak lesz helye ebédelni.

III. emeleti alkotótér az északi és nyugati szárnyban:

Az alkotótér oktatók felügyelete mellett, nagy, nyitott műhelyként működik. Csak a Kar hallgatói számára elérhető, munka és pihenés egyaránt kap helyet benne, így hosszabb ideig elnyúló feladat elvégzésére is alkalmas.

- **Makettező helyiségek:** Az északi szárnyban, a 2-es folyosón kaptak helyet. A diákok csoportokban dolgozhatnak, egymást ösztönözve. Leadásidőszakban, amikor minden hallgató intenzív munkát végez, ez felszabadítaná a gyakran zsúfolt kollégiumi makettezőt, így a kollégisták mellett az albérletesek, otthonról bejárók is lehetőséget kapnak a kényelmes, közösségi munkavégzésre. A ruhatár mellett helyezkedik el, így a ruhatárban kialakítottam egy részt, amely a félbehagyott leadások tárolására alkalmas, zárható polcokból áll.
- **Makettanyagraktár:** A raktárban minden felszerelést meg lehet találni a makettezéshez. Anyagokat és eszközöket. Beszerzésük persze nem lenne ingyenes, de a makettező termék mellett helyezkedik el, és a munka teljes időtartama alatt a diákok rendelkezésére áll. Lehetővé teszi, hogy ne a makettanyagokkal és szerszámokkal kelljen a városban utazniuk.
- **Maketraktár:** A tanszékeken rengeteg helyet foglal el a régi makettek gyűjteménye. Ezeket 1-2 évig a kiállítások miatt, illetve a jól sikerülteket demonstrációs eszköznek ennél tovább is érdemes megtartani, így terveztem nekik egy raktárat.
- **Nyomtatóhelyiség:** A konzultációkra, leadásokra sok esetben nyomtatnunk kell, amit kényelmesebb, gyorsabb és költséghatékonyabb lenne az épületen belül megtenni. Kétféle nyomtatásnak kellene mindenképpen helyet biztosítani: A3-A4-es lapok nyomtatásának a konzultációkhoz, hogy ne kelljen minden lapért boltba menni, illetve nagyobb tablók nyomtatásához helyet kellene adni a kollégiumban porosodó plotternek, amellyel jelentősen csökkenthetjük a diákok költségeit.
- **Pihenőfolyosó:** A leadások készítése közben és a gyakorlatok közti szünetben jól esik a pihenés, így az északi szárny III. emeletének Duna-felőli folyosóján pihenőfolyosót alakítottam ki. Ezt a teret ma a „titkos folyosó”-ként emlegetik, nyugodt munkavégzés és a közeli mosdók reményében telepsznek itt le. A berendezés szabadon mozgatható, alakítható, így különböző minőségű térrészek jöhetnek létre. A folyosó és a jelenlegi

sötét teremsor közt eltávolítottam a térelválasztó falat, így egy tágas, fényes helyiség alakult ki. A makettezők felé biztosított az átjárás, a gyakorlati termektől is egyszerűen elérhető, és a tanszékek közösségi tereihez, könyvtáraihoz is közel helyezkedik el, mégis védett helyen van.

- **Műtermek:** A felsőbb évfolyamokban a kutatások alapján nagyobb szükség van a projektalapú tudásátadásra, a hallgatók az alaptudás megszerzése után hatékonyabban tanulnak ilyen módon. Az osztott képzés mesterképzésében lehetne kísérletképpen bevezetni, mert – habár korábban próbálkoztak már vele, – nem tudhatjuk, hogy a teljes felsőbbével hallgatóságnál jelen körülmények között kivitelezhető-e az oktatás ezen formája. A könyvtár felőli szárny III. emeletén alakítottam ki ehhez termeket.

A TERVEZÉSI HELYSZÍN KITERJESZTÉSE

A jövőben érdemes ezeken a változtatásokon felül más helyszíneken is gondolkodni. Nem csupán a vizsgált két emelet áll rendelkezésre a Campus területén és vonzáskörzetében. Ilyenek például a „K” épület földszinti, kertkapcsolattal rendelkező termei, az egyetemkert kevésbé kihasznált épületei, a régi vegyi anyagraktár építménye, amelyekben kreatív alkotásra alkalmas térsorok, közösségi rendezvények helyszínei, kiállítóterek, külvilággal kommunikáló terek, a hallgatói diákélet színes pontjai alakíthatók ki – igény szerint.

EPILÓGUS, KITEKINTÉS



Az Occupy 55 projekt jelenleg is fut, aktuális célja az épület terei iránti érdeklődés fenntartása. Igyekszik feltérképezni az érintettek gondolatait, bevonni kívülálló véleményeket, diákokat és tanárokat együttműködésre sarkallni, kommunikációs kapcsolatot létrehozni a felek közt.

Az egyetemi építészképzés mellett létező, szakmai csoportosulásoknak és önképző köröknek – szakkollégiumok, öntevékeny körök, képzéssel foglalkozó hallgatói és nemzetközi szerveződések – is érdemes helyet biztosítanunk az épületben, így aktívan segíthetik a képzést, foglalkozhatnak az épület és az oktatás jövőjével, kiegészíthetik az órai kereteken belül szerzett tudást.

A dolgozat a K épület fejlesztésének egy lehetséges vázát igyekszik bemutatni, és emellett elkerülni a hibát, hogy örökérvényű terveket mutasson. A változás folyamatát állandónak feltételezem, a szükségleteket időben alakulónak, folyamatos oda-vissza csatolással feltérképezhetőnek, azt azonban nem kerülhetjük el, hogy alkalmazkodjunk hozzájuk. Állandó állapot nem fog elérkezni, az épületet használók igényeit pedig figyelembe kell venni. Ezeket folyamatosan vizsgálva egy flexibilisen változtatható, lüktető rendszer alakítható ki, amelynek inspiráló aurája vonzza a kreatív érdeklődést. Bevonja a változás folyamatába a tanárokat és diákokat, közös feladatként hárul rájuk.

Köszönöm szépen mindenkinek a támogatást, aki megosztotta velem gondolatait az épületről és az oktatás jövőjéről!

Források:

Kolossváry Bernadett: Alternatíva, Hiánypótló kezdeményezések az építész oktatás mellett

Megjegyzések: A „learning by doing” módszer bemutatása, projektalapú tanulás az egyetemen kívül, a szakkollégiumok hiánypótló szerepe az építészkutatás részeként, az EASA közösség, műtermi módszerek beépülése az egyetemi oktatásba

2012-es Komplex tervezés zárthelyi feladatok a BME Lakóépülettervezési tanszéken:

<https://lakokomp.blogspot.com/2012/02/?fbclid=IwAR06kS4ve9j3LueuK9OOcKnEL9MJp9aD5UecPzX-2P5ewCmEbtQH7p7liA>

Megjegyzés: Gyors projektként kellett megtervezniük, hogyan képzelik el a K épületet 2022-ben. Frappáns válaszok születtek, a beavatkozásokból kiolvasható, miket tartottak a legsürgetőbb tervezési pontoknak: sokan terveztek ruhatárat, közösségi teret, ideiglenes elemeket, egyéni és közösségi munkaállomást, többfunkciójú tereket, és sokan foglalták rendszerbe az épület funkcióit, ezzel átláthatóvá téve azt.

Műegyetem – A történeti Campus (szerkesztők: Armuth Miklós, Lőrinczi Zsuzsa; szerzők: Gy. Balogh Ágnes, Frey György Péter, Kalmár Miklós, Kiss Zsuzsanna Emília, Zsembery Ákos; lektor: Homok Zsolt)

Budapesti Műszaki és Gazdaságtudományi Egyetem Országos Műszaki Információs Központ és Könyvtár Levéltár részlege – Az épület eredeti tervrajzai és hallgatói létszámadatok

Egy olasz hallgatói kezdeményezés és műterem kialakításának oldala:

<https://www.facebook.com/ArchitetturaInMobilitazione/>

Egy ukrán hallgatók által épített műterem és oldala: fromografia.com

http://formografia.com/ostriv-en.html?fbclid=IwAR1cQxp6IcXL_8GFfx4Sq_WyYrd4cD3eVEbSh4q4bOAOrcqM5S3HWokw4ug

Beszélnünk kell az építészkutatásról! – BME Építőművészeti Doktori Iskola tanulmánya:

<https://epiteszforum.hu/beszelnunk-kell-az-epiteszetoktatasrol>

Bordás Mónika: Ab ovo - a tudásátadás és -elsajátítás folyamata az építészetoktatásban

Megjegyzés: Az építészet oktatásának módját vizsgálva és az Építészmérnöki kar diákjai körében végzett felmérés alapján 3 kategóriába sorolta a hallgatóságot. A csoportok: első évfolyam; másodévtől a komplex tervezésig; komplex tervezéstől a diplomavédésig. A tanulmány leírja, hogy a célcsoportoknak különböző igényei vannak a személyes kontaktusokat és a tanár – oktatásban betöltött – szerepét tekintve. Ahogyan a hallgatók az évek során elsajátítják a kreatív tervezés képességét, úgy válik egyre fontosabbá az oktatóval való személyes kapcsolat. A frontális oktatási módszereket felváltja egy párbeszédre alapuló alkotófolyamat, ami hatékonyan kis csoportokban működhet, egy „műterem” létrejöttével. A tanulmányból azt a következtetést vontam le, hogy a tanulócsoportokat külön kell kezelni, minden évfolyamnak ki kell alakítanunk a kedvező környezetet és teret, a személyes jelenlét pedig a tervezői tudásátadás feltétele a képzés során.

Archdaily - K201 Public Hall / Tamás Szentirmai + János Vági:

<https://www.archdaily.com/132429/k201-public-hall-tamas-szentirmai-janos-vagi>

Építészfórum: Kilencven év építészet - Kotsis Iván 130:

Kép az építész osztály pavilonjáról