

# Térmászóka

Az óbudai gázfogadó megújítása

Jelinek Dorka

Lizer Dorottya

konzulensek:

Ostoróczy Nóra

Surján Borbála



Az Óbudai Kísérleti Lakótelep házait az 50-es, 60-as évek fordulóján a kor neves építészei tervezték, azonban nemcsak a változatos épületek teszik a kerület egyik legélhetőbb részévé, hanem a házak közti, lombos fákkal benőtt parkok. A lakótelepen generációk élnek egymás mellett, akik más és más módon viszonyulnak a lakótelepet jellemző fás területekhez, illetve a beavatkozásunk tárgyát képező egykori gázfogadó épületéhez is.

Ha egy átlagos hétköznap délután a lakótelepen járunk, a parkot betöltő élet pár képben így írható le: Az idősebbek a házak között elhelyezett rozoga padokon üldögélnek, az egyetemisták az egyik ház előtt állva beszélgetnek, a játszótéren pedig egy kislány játszik az anyukájával. A gázfogadó épülete mindentől kissé elszigetelve, egy utakkal körbevett, bokrokkal benőtt kis zöldterületen áll a lakótelep szélén. Nem sokan merészkednek erre a területre, a gázfogadó az idősebb emberek emlékeiben elevenedik csak meg, amikor annak idején iskola után a menőbb fiúk felmásztak rá. „Én nem másztam fel rá suli után, de a fiúk mindig, mi meg féltünk, hogy leesnek” – meséli egy idős néni, aki a fákkal együtt nőtt fel a lakótelepen. Ezek a visszaemlékezések indították el gondolkodásunkat, hogy a megújított gázfogadó megszólítsa a helyeket, és több generáció tudja használni.

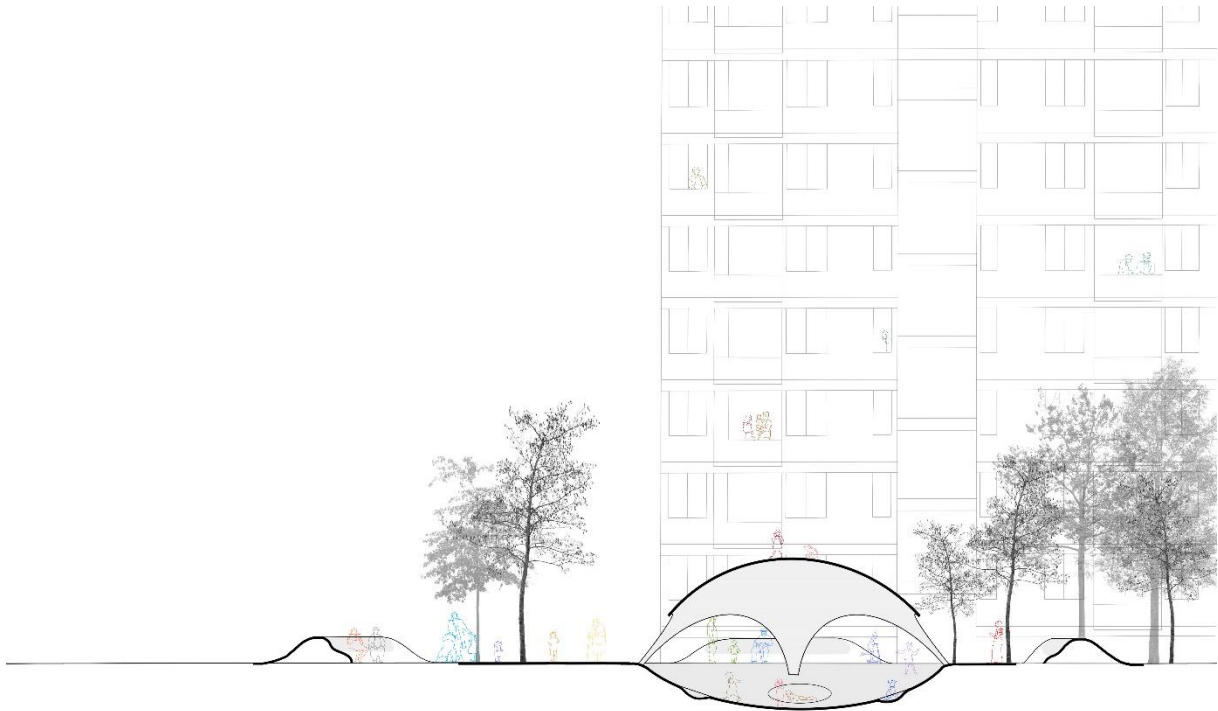


Azzal a szándékkal nyúltunk hozzá az épülethez, hogy az részévé váljon a házak közti egymásba folyó zöldterületeknek, és ezzel vonzó hely legyen a lakók számára. A koncepciónk fontos eleme, hogy a beavatkozás a gázfogadón túl, a lakótelep nagyobb részére kiterjed, hogy a parkok és a gázfogadó között erősebb kapcsolat alakulhasson ki, és a házak közti területeket is többet lehessen használni.

A gázfogadó meglévő héjszerkezete erős atmoszférájú tér, így ennek az átölelő, védelmező karakterét igyekszünk felerősíteni. Fontosnak tartottuk, hogy az építmény mint egység működjön, tehát a külső és belső terei, illetve a lakótelep parkjai között intenzívebb legyen a kapcsolat. Ahhoz, hogy a terek közti szabad áramlás megvalósuljon, a külső falat – amelyet az eredeti, gázfogadó funkcióból adódó szerkezetnek tekintettünk – elbontottuk. Így a tér atmoszféráját megteremtő héjat hangsúlyosabbá tudtuk tenni, és egy minden irányból megközelíthető, fedett teret hoztunk létre. Állításunk szerint így az építmény a telep vérkeringésének részévé válik, ahol szívesen töltenek időt a helyiek.

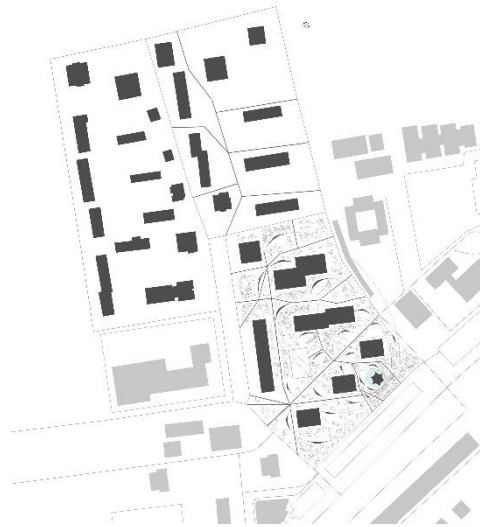
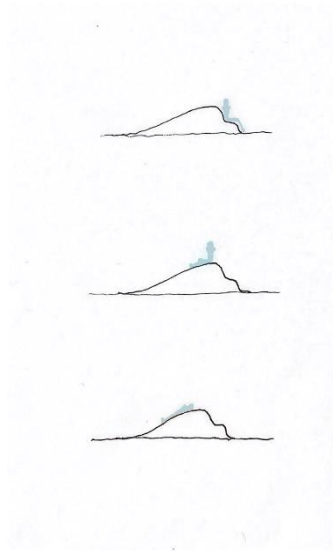


Az épület belső terébe a héj lábaitól induló „negatív héjat” terveztünk, így az építményt metszetében lencse formájú térré alakítottuk, ahol a két felület egymás fordítottja, kívül fel lehet mászni, alul be lehet bújni. A két mozdulat és téri helyzet egymástól nagyon különböző. A felmászás sokkal aktívabb, a héj tetejéről új szemszögből jól belátható az épület környezete, a gyerekek a világ urainak érezhetik magukat fentről. Az idősebb lakók emlékeihez hasonlóan ma is sok gyerek fantáziáját megmozgathatja a kihívás, hogy felmásson a domború szerkezetre, majd a tetejéről szétnézzon. A bebújás ezzel szemben elzárkózóbb viselkedés, a süllyedő forma, felette a héjjal menedéket nyújt. Ehhez a formáláshoz olyan analógiák társulnak, mint a fészek vagy az anyai öl, amelyek az otthonosságot és a védelmet juttatják eszünkbe. Az egymástól eltérő atmoszférájú külső és belső tér használói között az átlátás és a minden irányból lehetséges átjárás miatt erős kapcsolat alakul ki. A játszó gyerekek ki-be szaladgálva élik át ezeket a változatos térbeli helyzeteket, míg meg nem találják a számukra éppen komfortosot.



A héj külső felületén, a legmeredekebb részeken apró bemarásokkal könnyítettük meg, hogy a mászni vágyó gyermekek feljussanak az építmény tetejére. A lencse alsó íve a felső szerkezetnél laposabb, hogy be lehessen szaladni a két héj közé. A belső felületet öntött gumiburkolatból terveztük, benne a kuckós érzést fokozó mélyedéseket alakítottunk ki, amelyeket fekvő, ülő pozícióban bárki kényelmesen használhat. A puha burkolat „tovább folyik” kívül, a lábak körvonalán, hogy a felmászó gyerekek puhára huppanjanak, ha esetleg lecsúsznak a héj felületéről.

Ahhoz, hogy az építmény jól működő közösségi tér legyen, ami felkelti a helyiek érdeklődését, fontosnak tartottuk, hogy a beavatkozás az építmény nagyobb környezetére kiterjedjen. A térmászóka köré olyan felületeket terveztünk, amelyek a kétféle mozdulat lehetőségét, a bebújást és a felmászást szintén magukban hordozzák, mint maga az építmény, de egyszerűbb, csendesebb formában. A gyűrődésekre emlékeztető, hosszúkás, íves formájú ülőfelületek belső felén egy mélyedésbe lehet beülni, a külső részére pedig fel lehet feküdni, vagy egy magasabb pontján leülni.



A gyűródések első sora a belső térből kifolyó burkolat után kezdődik, a kis építmény köré szerveződve. A „lencsében” játszó gyerekek szülei ezekre tudnak leülni, a játéktér közvetlen vonzásában. Az építménytől távolodva, a házak között elterülő zöldfelületeken, az utak mentén ugyanilyen felületeket helyeztünk el, melyek a térmászóka mint központ felé orientálódnak. Az ülések egyre ritkulnak az Érc és a Gyenes utcáig. A lakótelepnek ezt a részét éreztük egy szorosabb egységnek, ahol az elhelyezett felületek utalni tudnak a közelben lévő egykori gázfogadó épületére. A Vörösvári út felől a korábbinál sűrűbben ültetett bokrok és fák erősítenek rá az építmény eredeti rejtett helyzetére, hogy a kialakított közösségi tér inkább a lakótelep, és az ott élők felé legyen nyitott, és így megmaradjon a házak közötti területek intimitása, békés, családi légköre.

A beavatkozásunkkal a következő hangulatot szeretnénk megteremteni a telepen: Az egyik házból négy fiatal sétál ki, és határozottan elindulnak a térmászóka irányába, majd lesétálnak a két héj közé. Az öntött gumiburkolat még ilyenkor, októberben is langyos, jólesik nekik beülni egymás mellé két kis mélyedésbe. Bizalmasan beszélgetnek. Kívül gyerekek próbálják felhúzni magukat, van, aki már felért és a héj tetején ücsörögve figyeli a lent ülő szülőket. Egyikük a telefonját nézi, néhányan az iskolaválasztásról beszélgetnek. Aztán a kisfiú a távolba tekint, ahol az egyik ház melletti ülőkén egy idős néni újságot olvas a fák közé besütő délutáni napfényben. Tőle két kis ösvénnyel arrébb néhány gimnazista ücsörög a bucka tetején, sörrel a kezükben. A járdán babakocsis anyuka sétál a játszótér felé. Közben még ketten felérnek a héj tetejére, ők is leülnek, hátradőlnek a betonon, hogy kifújják magukat.



# Térmászóka

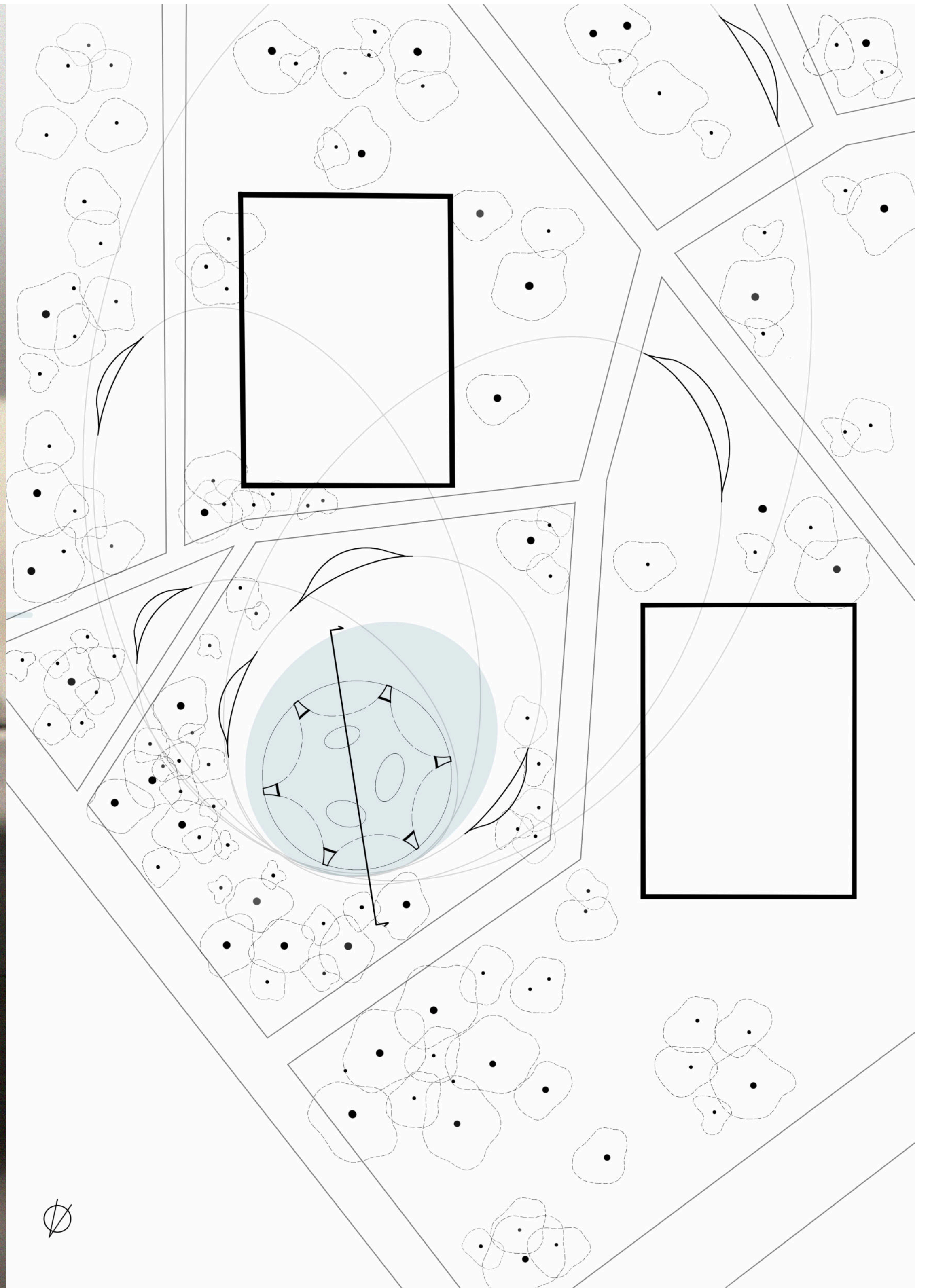
*Az óbudai gázfogadó megújítása*  
Jelinek Dorka, Lizer Dorottya  
Konzulensek: Ostoroczky Nóra, Surján Borbála  
2021



## LAKÓKÖRNYEZET

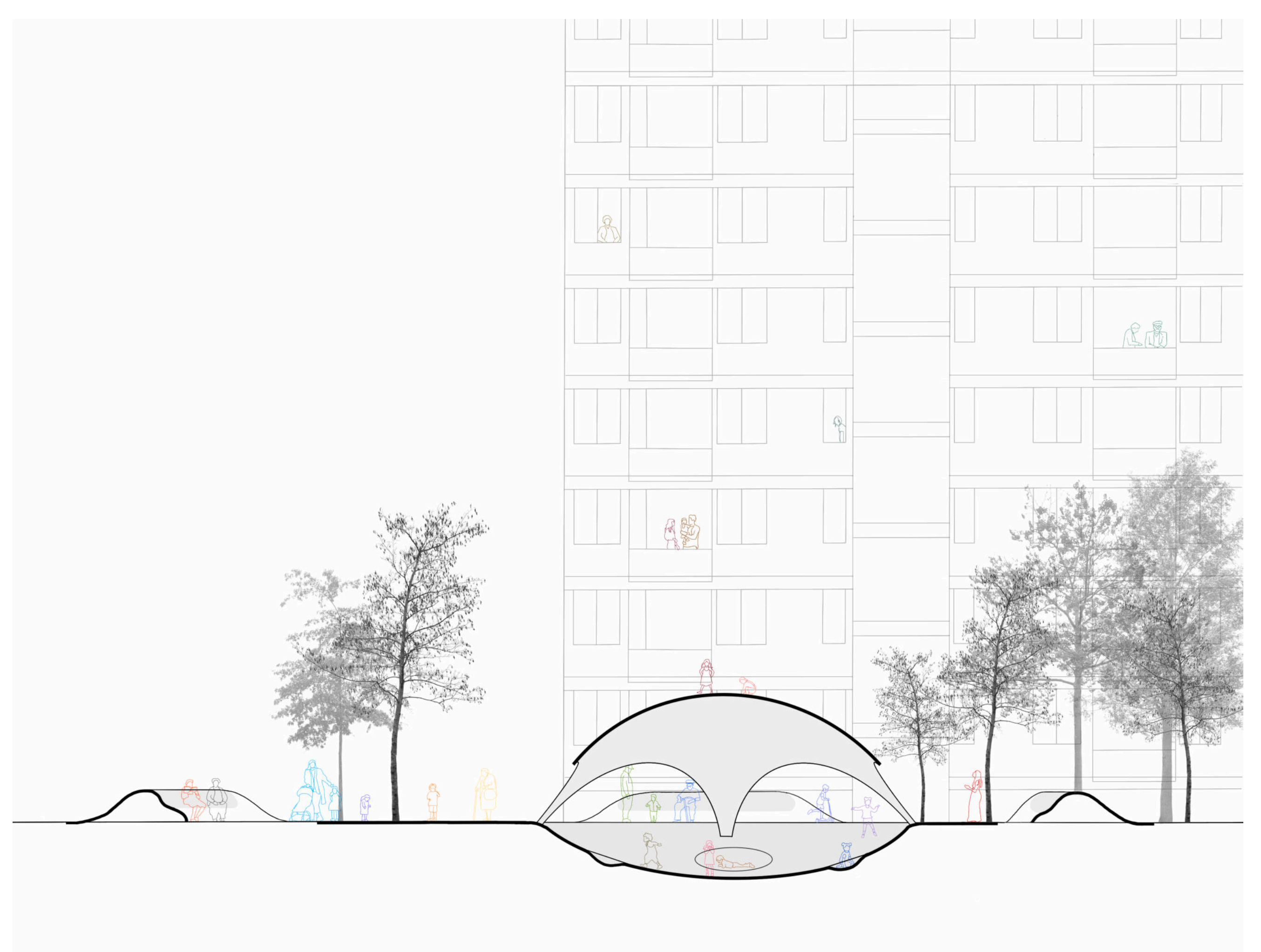
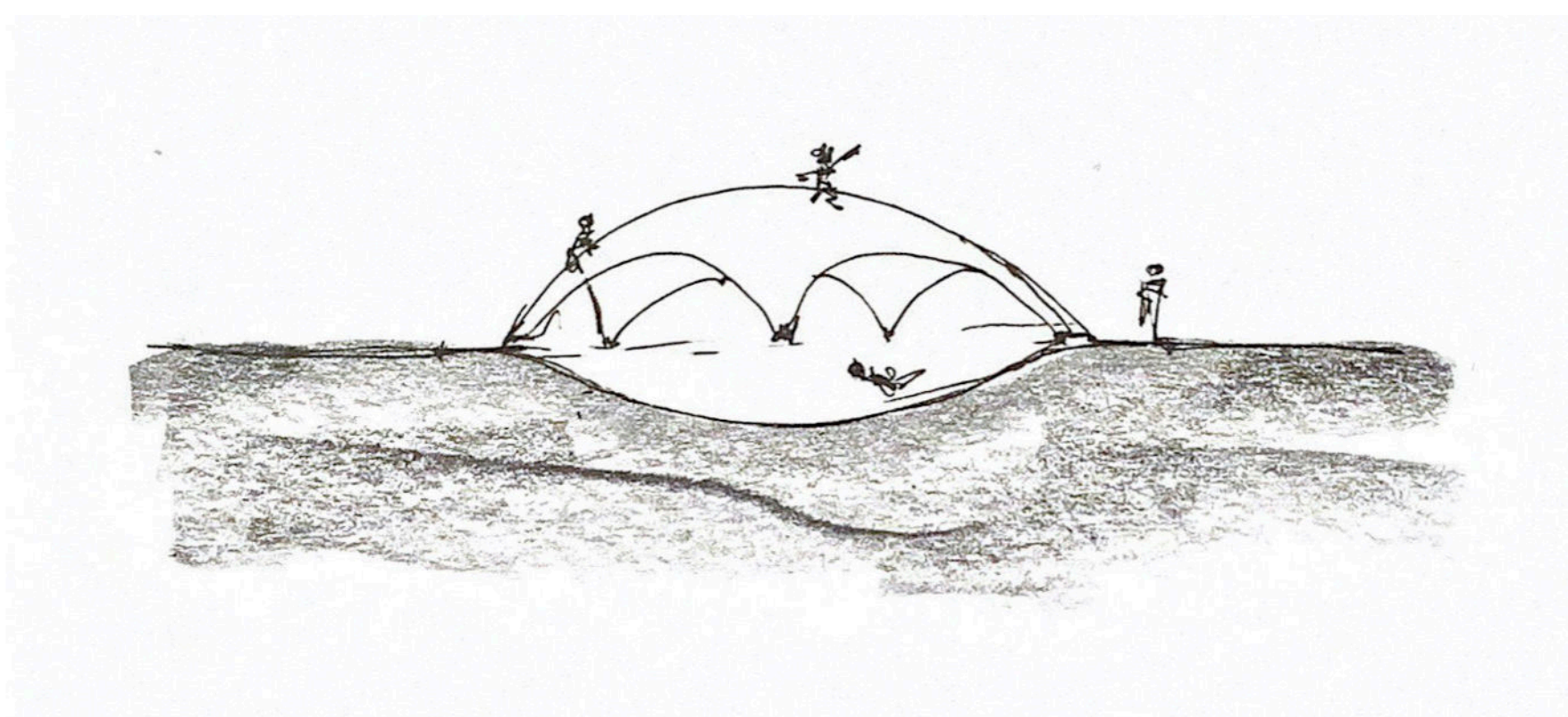
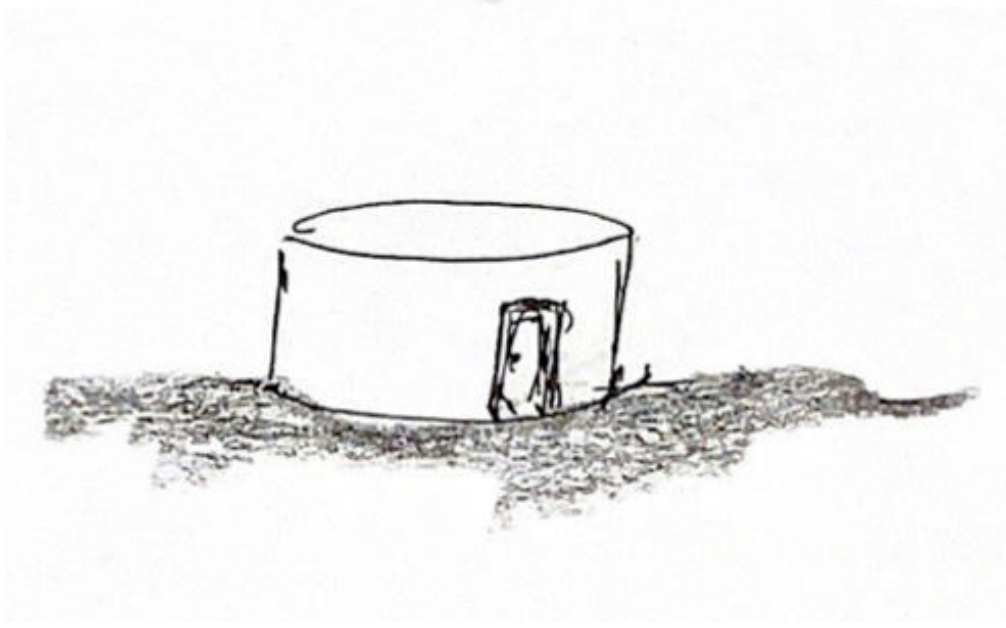
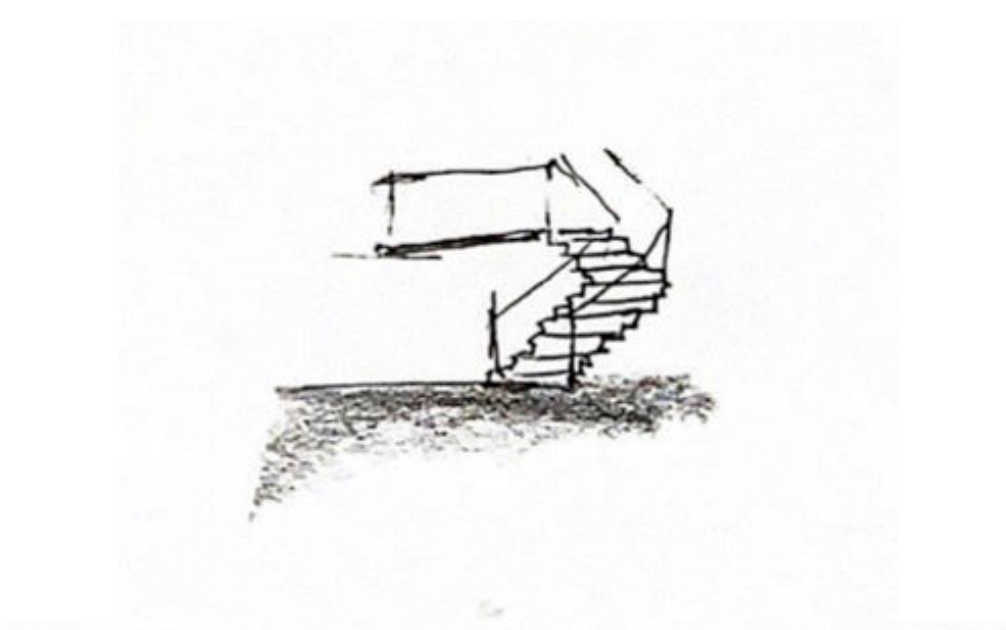
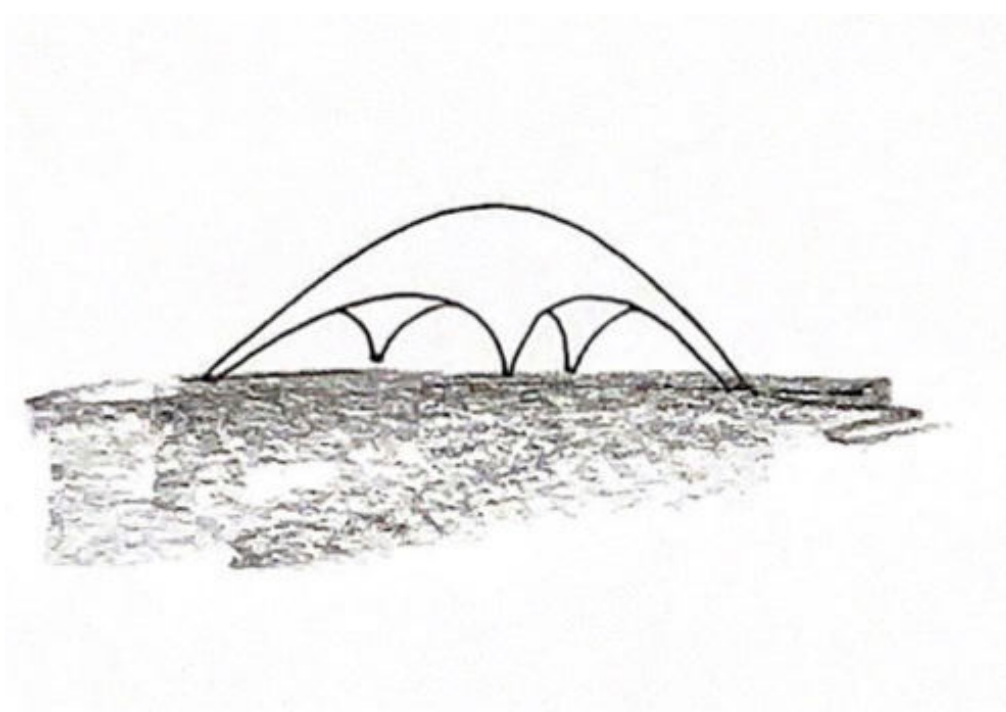
A házak közötti lombos fákkal benőtt parkok családi, békés helyé varázsolják a lakótelepet. Az elszigetelten álló gázfogadót ennek a vérkeringésnek igyekeztünk részévé tenni, hogy a lakótelepen élő generációk szívesen használják az épület adta tereket. Fontosnak tartottuk, hogy beavatkozásunk a lakótelep nagyobb részére kiterjedjen, hogy a parkokat többet lehessen használni, és erősebben kapcsolódjanak az egykori gázfogadó épületéhez. Ahhoz, hogy a helyieket megszólítsuk, vonzó helyé tegyük számukra az építményt, az idős lakók emlékeiből indultunk ki, amikor annak idején iskola után felmáztak a héj tetejére.





## TÉRMÁSZÓKA

Az épület erős, védelmező karakterét igyekeztünk felerősíteni úgy, hogy az mint egység működhessen, és kapcsolat alakuljon ki a belső és külső tere között. Az eredetileg funkcionális szerepet betöltő falat elbontottuk, a belső térbe egy „negatív héjat” terveztünk kis mélyedésekkel, melyekbe be a gyerekek bevackolhatják magukat, így az épület átölelő, kuckós atmoszférájára erősítettünk rá. A külső héjon a mászást apró bemarásokkal könnyítettük meg. Aszabadon áramló terek közt ki-be rohangáló gyermekek változatos téri helyzeteket élnek át. Bekucorodhatnak a mélyedésekbe vagy felmászhathatnak a betonhéjra, ahol a lakótelep urainak érezhetik magukat.







## KITERJEDÉS

Ahhoz, hogy az építmény jól működő közösségi tér legyen, ami felkelti a helyiek érdeklődését, a beavatkozást az építmény nagyobb környezetére kiterjesztettük. Az épület felé orientálódva olyan felületeket hoztunk létre elszórva, hogy azok a térmászókára jellemzően, de egyszerűbb, csendesebb formában magukban rejtik a két mozzdulat, a bebújás és a felmászás lehetőségét. A lakótelep gázfogadó felőli, egységesebb részén, a térmászókától távolodva egyre ritkábban helyeztük el ezeket a gyűrődésre emlékeztető felületeket. Igyekeztünk velük a parkokat jól használhatóvá tenni, és utalni a megújított gázfogadóra.

