

Tájélot

TDK 2022 – BME Lakóépülettervezési Tanszék

Makovics Eszter, Zalányi Eszter Boróka

konzulens: Nagy Márton Kálmán DLA

## TARTALOMJEGYZÉK

ABSZTRAKT	3
ABSTRACT	4
TABLÓ	5
ZEBEGÉNY MEGISMERÉSE	6
NÖVÉNYÉPÍTÉSZET	8
TUDATOS FIGYELEMIRÁNYÍTÁS	9
A HÁZ	12
SZAKIRODALOM	15

## Absztrakt

szerző: Makovics Eszter, Zalányi Eszter Boróka

konzulens: Nagy Márton DLA, Lakóépülettervezési Tanszék, egyetemi docens

A Dunakanyar mesébe illő környezetében helyezkedik el Zebegény. A történelem folyamán folyamatos fejlődésen ment keresztül, mely a mai napig tart. Páratlanul szép természeti adottságai miatt turisztikai látványosság. Nem véletlen, hogy az 1900-as évek óta egyre pezsgőbb közösségi élettel rendelkezik. Az idilli falusi arculata, romantikus atmoszférája sok kiemelkedő művészt és kikapcsolódni vágyót vonzott magához. Fejlődésének legjelentősebb korszaka arra az időszakra tehető, mikor Szőnyi István személye köré gyűlve, aktív, sokszínű és magas színvonalú művészeti élet kezdett kialakulni Zebegényben, mely máig meghatározza hangulatát. Sokat elárul egy településről, ha festők, költők, írók és értelmiségi emberek választják azt lakóhelyül. Szőnyi István festészetében érezhető, hogy Zebegény volt számára az a hely, ami nap mint nap el tudta őt varázsolni, akár ugyanaz a látvány is tudott végtelen különböző arcával újabb és újabb inspirációs forrásként szolgálni. Szőnyi István út 42. alatti telken körbe fordulva több olyan természeti kép tárul elénk, amit festők előszeretettel festenének, fényképészek fotóznák, túrázók zárnák szívükbe. Mit tehet ilyenkor egy építész? Hogyan segítheti egy épület vagy építmény a természet, egy varázslatos látvány kiemelését? Kis házunkkal egy olyan teret szeretnénk létrehozni, ami Zebegény csodáira irányítja a figyelmet. Ahogy egy plein air festő az általa látott szépet szeretné megragadni és megörökíteni, úgy mi is ezeket a látványokat szeretnénk kiemelni és egy bekeretezett változatos mozgóképben megmutatni. „Azt hittem, ha kereteket helyezünk el a természetben, az segítene fókuszálni az elmét arra, ami a kereten belül van: hiszen sok ember nézi, de kevés látja és érzi az igazi valóját. Igen, sokan nézik, de kevesen látják.” Ahogy Ashley Jackson is mondta, ha van keretünk a táj megfigyelésére, az korlátozza a szemet a fókuszban, és lehetőséget ad arra, hogy betekintést nyerjünk a részletekbe. Motivációnk, hogy egy olyan egyszerű építményt alakítsunk ki, mely önmagában értelmezve visszahúzódó, az utcaképből nem tűnik ki, azonban a körülötte lévő környezet atmoszféráját és hangulatát képes magába zárni, sőt tovább erősíteni azt. Vajon hogyan tud az elmélyedésre és a részletek megismerésére ösztönözni egy épített környezet? Ezekre a felmerülő kérdésekre próbálunk majd a letisztult építészeti választ adni.

## Abstract

Compass author: Makovics Eszter, Zalányi Eszter Boróka

consultant: Nagy Márton DLA, Lakóépülettervezési Tanszék, egyetemi docens

Zebegény is situated in the mesmerizing surrounding of the Danube bend. Throughout its history, it has been characterized by a constant development, which continues to this day. It has become a popular tourist attraction as a result of its unique natural scenery. Therefore it comes as no coincidence that its social life flourishes. The idyllic village image, the romantic atmosphere has attracted many outstanding artists and people who seek recreation. This was the most significant period during its development. The most significant period of the Zebegény's development can be dated to this period, when, due to the influence of Szőnyi István, an active, diverse and high-toned artistic life began to develop in Zebegény. This period shapes the image of Zebegény up to the present days. A great value is attributed to this place by the fact that well regarded artists, such as painters, photographers, writers, poets and intellectual people choose it as their home. In the paintings of István Szőnyi, it can be felt that Zebegény was the place that could enchant him every day. Even the same sight could serve as a new source of inspiration with its endless different faces. Turning around on the site of Szőnyi István street 42, several natural picturesque views can be observed that painters would love to paint, photographers would take pictures of, and hikers would cherish. What can an architect do in this situation? How can a building or structure help to highlight the beauty of nature or enhance a magical sight? Through our tiny house, we would like to create a space that directs attention to the wonders of Zebegény. Just as a plein air painter wants to capture and recreate the beauty he sees, our goal was to highlight these sights and show them in a framed, diverse moving picture. " I thought if we could place frames among the landscape, it would help to focus the mind on what is inside that frame: many people look but only a few see and feel its very soul ". Yes, "many people look but only a few see" As Ashley Jackson said, having a frame to observe the landscape, limits the eye's focus and allows us to see the details. Our motivation is to create such a simple structure, which seen in itself is reclusive, but together with its surrounding environment is able to contain and even strengthen the atmosphere of its scenery. How can a man-built environment encourage immersion and attention to detail?

Tabló



Kedves családi zsűri, Zsóka néni, Kálmán bácsi és Egon bácsi!

Szeretnénk bemutatni milyen házat és miért pont ilyen építenénk a családi telekre, a Szőnyi István út 42 alá. A tervezés folyamán szem előtt tartottuk az igényeiteket, de ki is egészítettük sok olyan szemponttal amiből láthatjátok, hogy számunkra igazán fontos lett ez a helyszín és minden kis szegletének gondját viselnénk.

## Zebegény megismerése

A gondolkodást a helyszín pontos felmérésével kezdtük, a telek csodás adottságai mellett Zebegény más értékeit, kincseit is felmértük. Ez a falu különleges atmoszférával rendelkezik, élettél és ugyanakkor nyugalommal van tele. A Dunakanyar ölében található mesés környezet egyből belopja magát az emberek szívébe, ezért sokan vágnak arra, hogy itt élhessenek, ide kiránduljanak. Az itt lakókon látható, hogy szeretnek Zebegényben élni, romantikus, takaros házakat és tiszta utcákat találnak az ide látogatók. Az egész település hangulatát meghatározza ez az erős kötődés és összetartás a lakosság irányából, mely igen különleges a mai általános trendet figyelembe véve, hogy a magyarországi falvak az elöregedés és elnéptelenedés felé haladnak. Azonban itt, a Dunakanyar egyik szegletében, szinte a külvilágot kizárva Zebegény ma is virágzik és fejlődik.

Nem meglepő, hogy oly sok művész, alkotó és értelmiségi ember színesítette közösségét. Többek között Szőnyi Istvánt is teljesen elvarázsolta a mesés falu, aminek minden apró szegletét próbálta megismerni és a és megörökíteni, így művészete az évek során teljesen összefonódott Zebegénnyel. Kiszakadt a műtermi festészet kötöttebb világából és fordult a plein-air festészet irányába. A helyiség utcáin járva, az egyszerű, mindennapi életből keresett ihletet. A plein-air festők által készített képek világosabbak és színesebbek voltak. Nem az aktuális téma volt a fontos, hanem a pillanatnyi benyomás, az aktuális fény-árnyék játék és a hely atmoszférája.

A vízpart és a vízen visszatükröződő fény ragyogása is kedvelt ihletadó volt. Itt tökéletes lehetőségek voltak számára és a tőle tanulni vágyók számára egyaránt, hogy a természet fény-, árnyék- és színjátékait megragadják, hiszen a Dunakanyar varázslatos tája minden nap más arcát fedte fel.



Szőnyi István: Dunakanyar



Szőnyi István: Zebegényi dombok

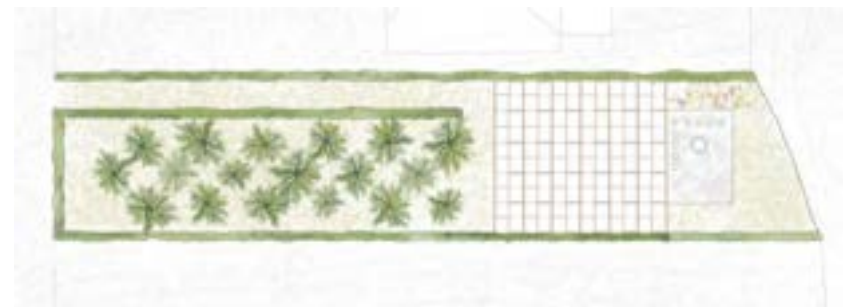


Szőnyi István: Zebegényi Dunakanyar

Megfigyeltük, hogy az itt élők építményei és a természeti környezet között szoros kapcsolat van. Szerény épületeikkel nem elvenni próbáltak a természettől, hanem azzal együtt élni szerettek volna. Ezeket látva határoztuk el, hogy mi is ehhez szeretnénk hozzáadni az épületünkkel. A tájat, az épületet, Zebegényt szeretnénk előtérbe helyezni. A semleges, környezetbe illeszkedő megjelenésnek sok formája közül mi legtalálóbbnak a növények mögé rejtőzést éreztük. Ebben a szemléletmódban még felfedezhetőek azok a régi építkezési korlátok, miszerint hosszú időken át csak olyan helyen és formában tudtunk építkezni, ahol azt az adott környezeti sajátosság lehetővé tette és nem kényünk-kedvünk szerint formáltuk azt. Hasonló magatartással szeretnénk, a természethez igazodva, belesimulva létrehozni a kis lakhelyet.

A történelem során újra és újra felerősödtek törekvések a növényekkel létrehozott építmények kialakítására. Már a reneszánsz óta terjedtek el trendek táj- és kertépítészetben élő sövényekről, növényi kapukról, idomított fákról, vázszerkezetekre futtatott lugasokról. Ezeknek a feladata a kerti tér lehatárolása a tájtól. A barokk időkben már titkos tánctermetek, szalonokat is létrehoztak a növények architektonikus alakításával. A modern korban is foglalkoztatta az építészeket a növényekben rejlő lehetőség. Ifj. Janáky István kereste azokat a funkciókat és helyeket, melyek nem igényelnek feltétlen épített, zárt tereket, hanem tervezett növénystruktúrák létrehozásával már megfelelnek az adott funkciónak. Terveiben örökzöld és lombhullató növények változatos elhelyezésével, a növényzet épülethez képest precízen megválasztott helyzetével hozott létre érdekes együttműködést az épített és az idomított építmény között. A kis házunkat körülvevő sövényeket ennek hatására és ezt tovább gondolva alakítottuk ki. A ház körül egy olyan növény kertet, lugast alakítottunk ki, ami az évszakok változásával más és más részeit mutatja meg a zebegényi dombnak, a mesés Dunakanyarnak.

Fény-árnyék játékaival hozzátesz a plein-air festők által kedvelt látványokhoz, ezzel gazdagítva, színesítve az itt élők mindennapjait. Azokra a részekre, ahol nem szeretnénk betekintést biztosítani az év egyik napján sem örökzöld sövényt helyeztünk. Továbbá létrehoztunk egy virágos kertet is, ami gondos odafigyelés mellett a tavaszi és nyári hónapokban színes ruhába borítja majd a hátsó kertet.





## Tudatos figyelemirányítás



A tervezési helyszín sok érdekes táj darabbal rendelkezik, amikre mind szeretnénk volna felhívni a figyelmet és kiegészíteni az általunk tervezett kert látványával. Ahogy a festők is keretek közé helyezik az alkotásaikat, megmutatva ezzel akár kis részleteket, amik számukra fontosak, úgy mi is szeretnénk volna a figyelmet az értékekre irányítani. A növényekből készült élőfal lehet tömör, de ezáltal a megfelelő helyeken megnyitva könnyen tudja irányítani a figyelmet a kisebb részletek megismerésére is. A fák tömör lombjai elzárják a kilátást felfelé, így a tekintetek lefelé irányítják, míg az alacsonyabb sövény fölfelé vezeti a szemet.









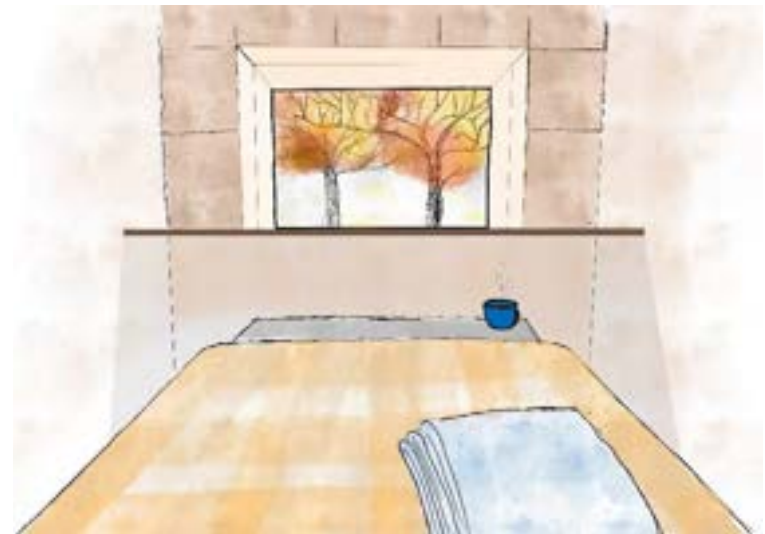
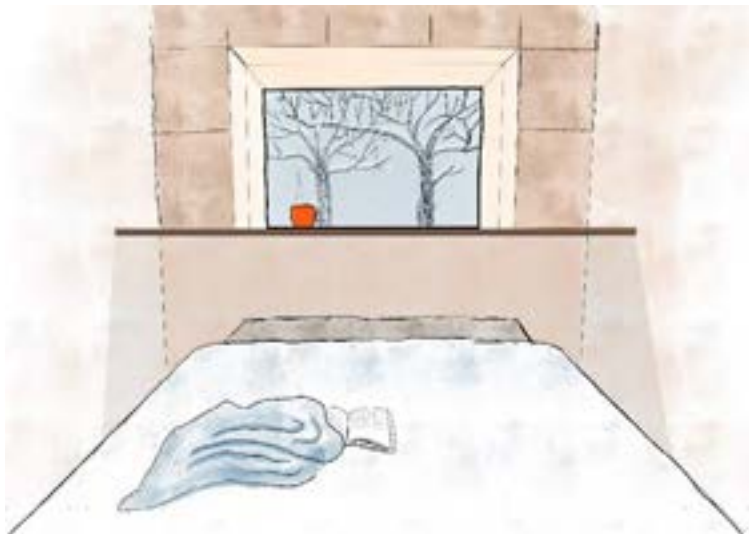
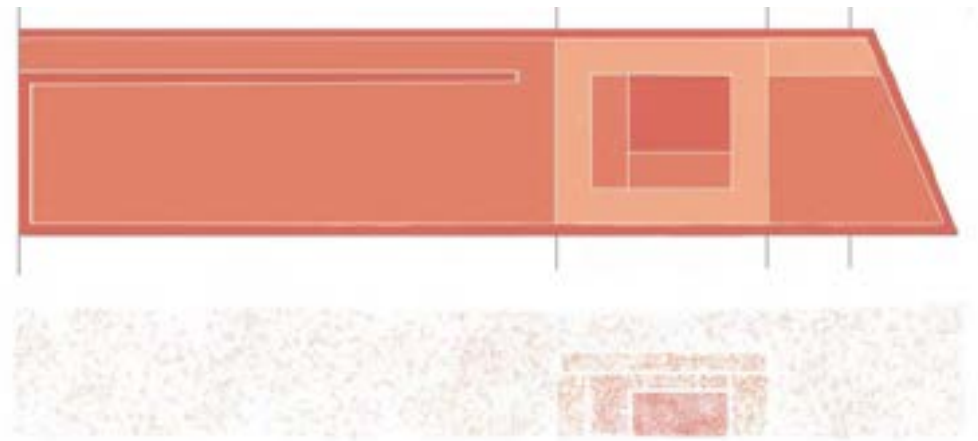
## A ház

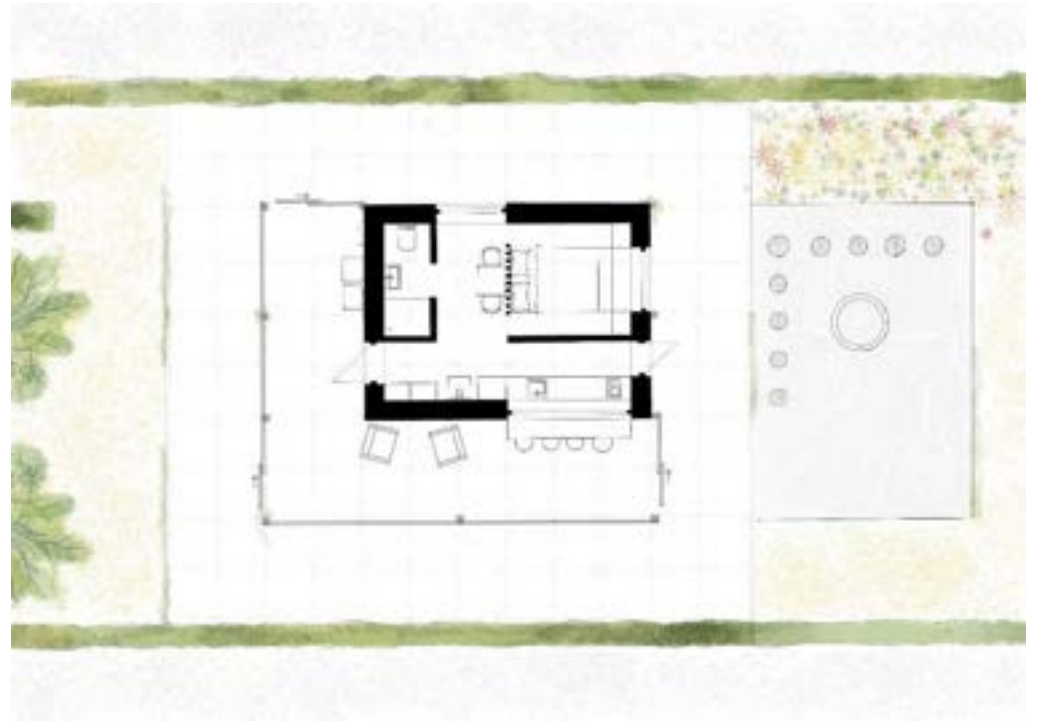
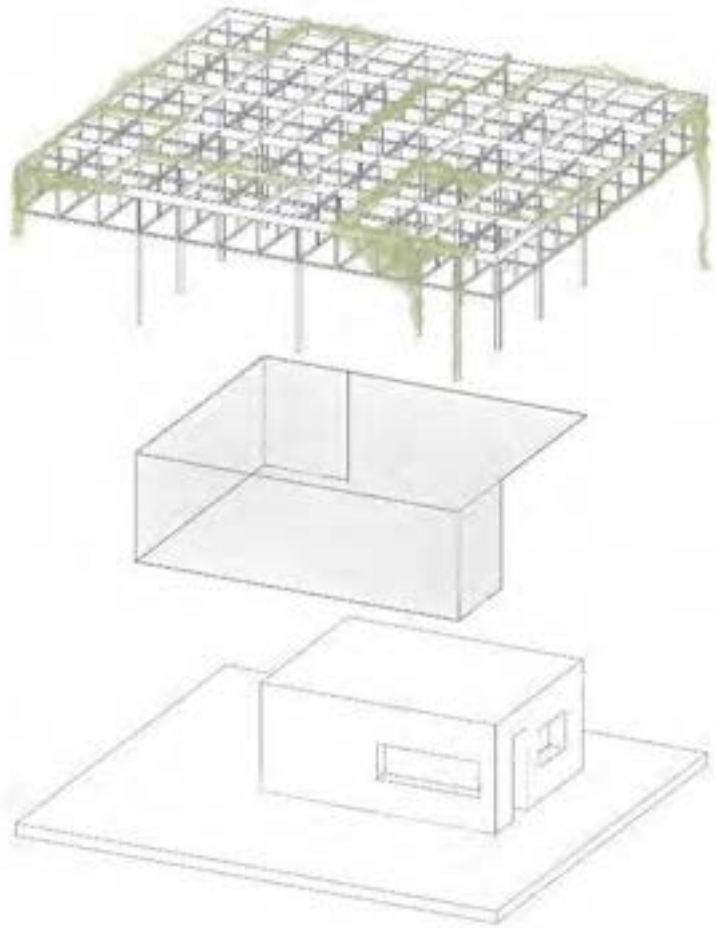
Ilyen természeti és táji környezetben ki szeretne bent ücsörögni? A kis házban csak a legfontosabb, alapvető szükségletek kaptak helyet. A legbelső 19 m<sup>2</sup>, egy kályhával fűthető, teljes évben használható magja a helynek. Egy konyha, étkező asztal két főre, apró fürdőszoba, egy ágy kaptak helyet, ágy végi íróasztallal. Az ágy alatt és az íróasztal fölött tárolók, szekrények vannak. A ház több irányba nyitott, a konyhapult a mellette levő billenthető ablaknak köszönhetően nyáron két irányból is használható. A belső magot egy üvegház veszi körül, plexilapokkal határolva, mely kora tavasztól késő ősziig használható fedett, zárt, fűtetlen tér. Nyáron a növényzetnek köszönhetően hűs, árnyékos, télen pedig beengedi a simogató meleg napsugarakat. A melegebb hónapokban a belső mag és az üvegház együttesen egy nagyobb, tágasabb életteret biztosíthat. Az üvegházon kívül a lugasnak köszönhetően kerülünk még egy lépéssel közelebb a természethez. A vendégek fogadására alkalmas közösségi tereket ezekben a külsőbb burkokban helyeztük el. A kertben gyümölcsös és egy kis tűzrakó hely is található még. A szerkezetet a növényzet fölött szinte lebegő kerti pavilonként képzeltük el. Keskeny fa tartóoszlopai, konzolos túlnyúlásai és ezzel ellentétesen vastagabb térrács tetőszerkezete is ezt a hatást erősíti. A tetőszerkezetben fehér textil futtatunk végig a rácsok között, mely a nap és elleni védelmet biztosítja, és esztétikailag is beleillik a pavilonos jellegbe.

A későbbiekben tovább gondolható a jelenlegi mag a nagyobb családi ház magjaként vagy akár egy kerti üvegházzá alakítható az egész, de szükség esetén el is bontható.

-  4 ÉVSZAK
-  2-3 ÉVSZAK
-  1-2 ÉVSZAK

-  TERMŐSÉGTI KÖRNYEZET
-  FEDETT TÉR
-  ÁTMENETI TÉR
-  ZÁRT TÉR





## Szakirodalom

Barcza Dániel: TÉR ÉS TÁJ. Növényépítészet falusi temetőkből (DLA értekezés)

Virág Anett: TÁJ – KÉP – ÉPÍTÉSZET. Analógia a plein air festészet és a kortárs építészet útkeresése között (egyéni kutatás)

Pazár Béla: „A táj, mint az építészet ihletője, avantgarde és tradicionalizmus az építészetben” (epiteszforum.hu)

The Story Behind The Unique Oval Community Gardens of Copenhagen (brightvibes.com)

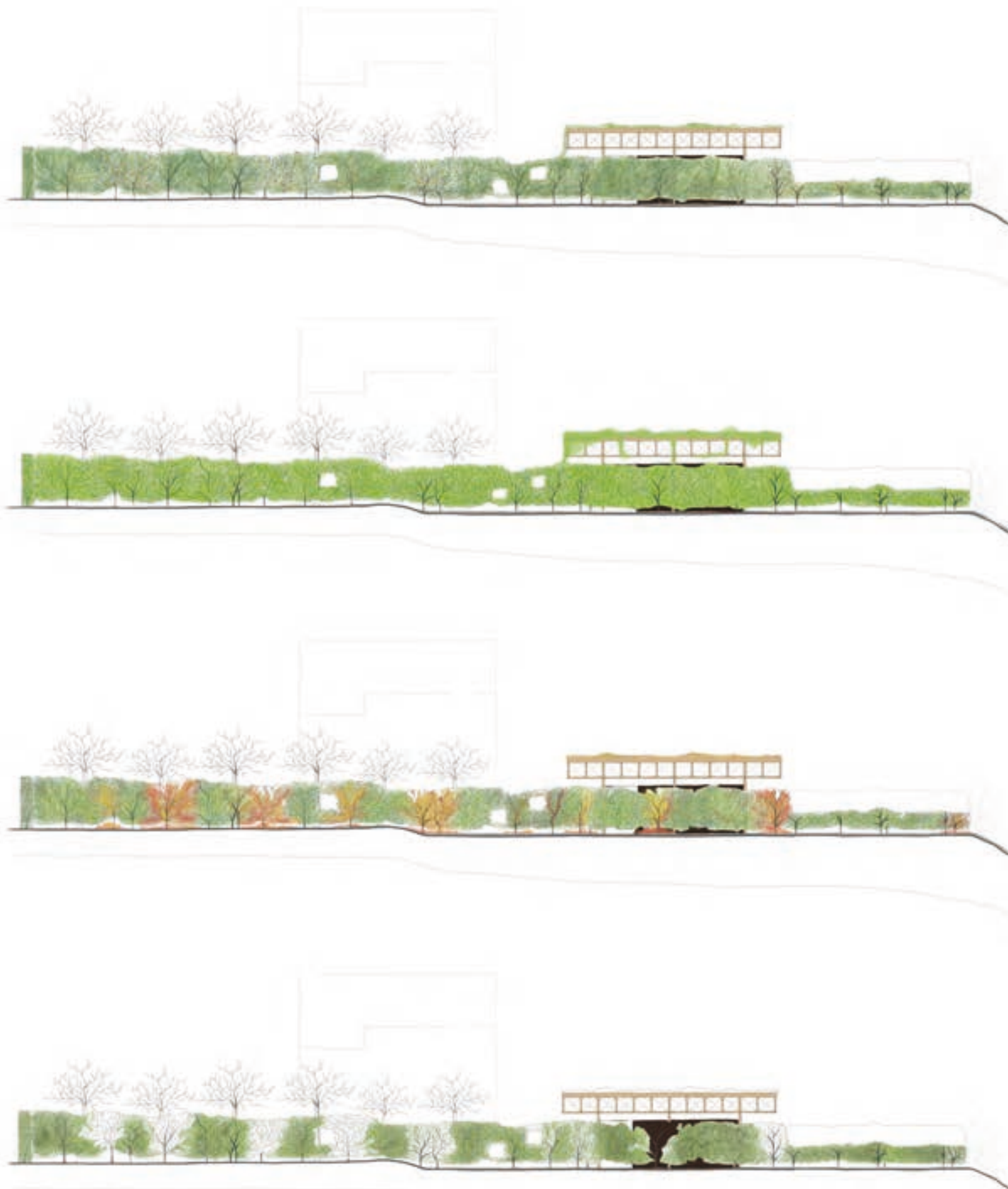
Janáky István: A hely - Janáky István épületei, rajzai és írásai

[Timber frame tiny house on wheels](http://tinyhousebasics.com) (tinyhousebasics.com) (konyhapult kialakítása)

Zártkertekben talál otthonra a kispénzű vevők egy része (vg.hu)



1



## ADDIG IS

TDK 2022

TÁJOLÓ

A TÁJ KERETEZÉSE NÖVÉNYEK  
SEGÍTSÉGÉVEL  
A KIALAKÍTOTT NYÍLÁSOK A TÁJ  
RÉSZLETEIRE IRÁNYÍTJÁK A FI-  
GYELMET

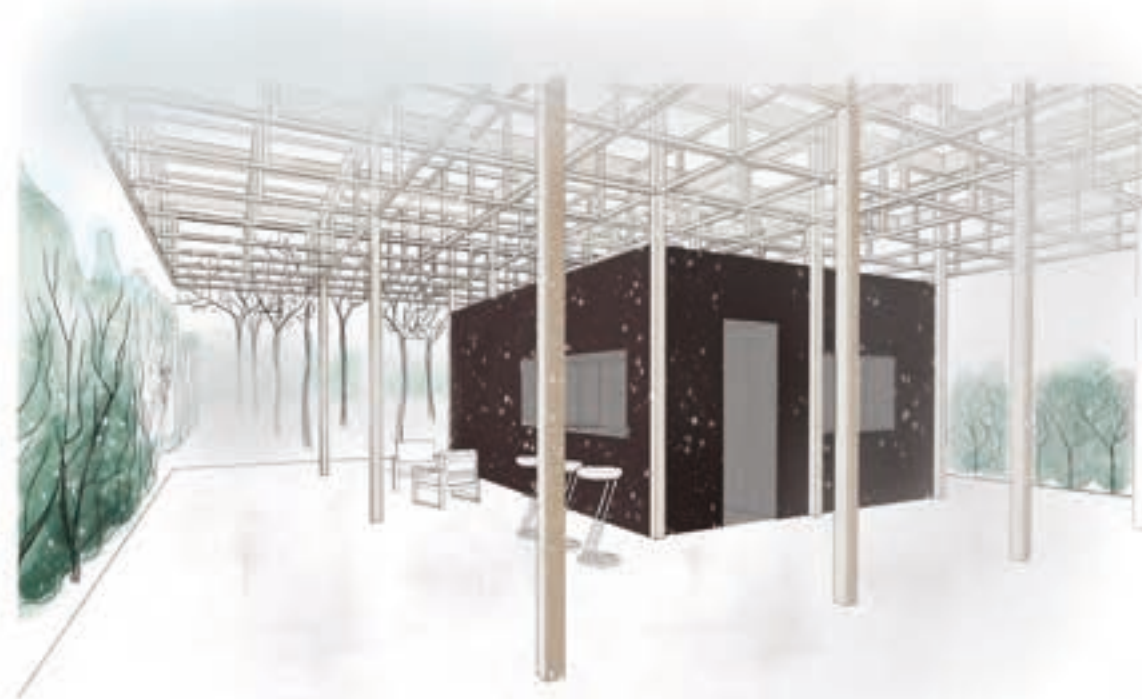
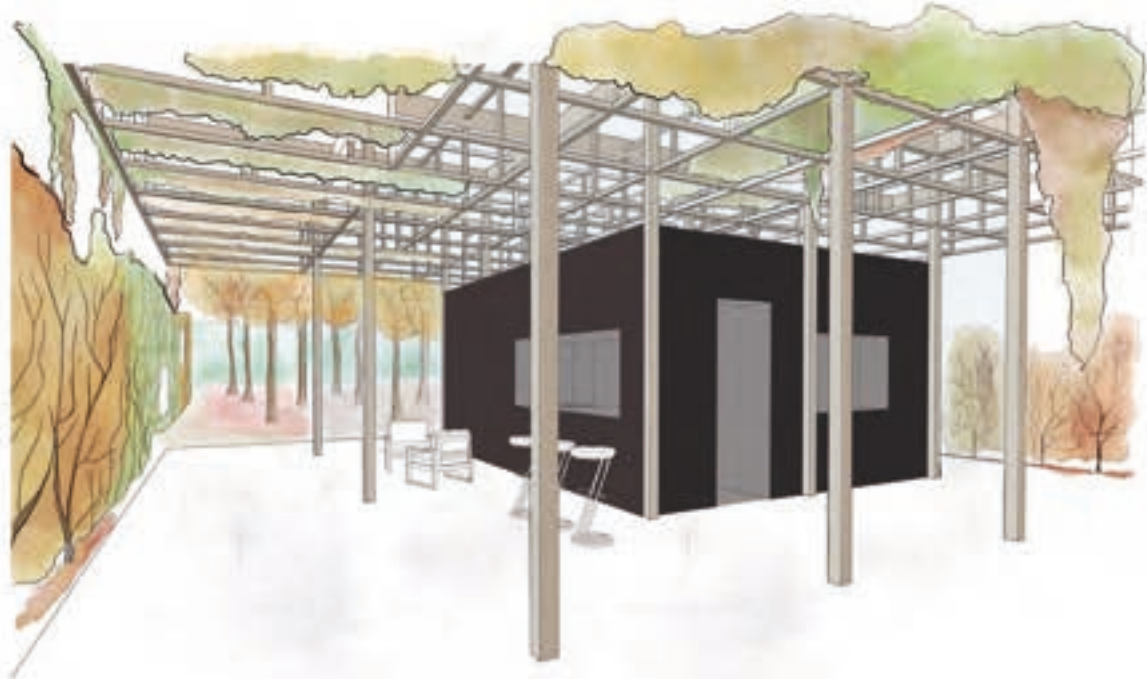
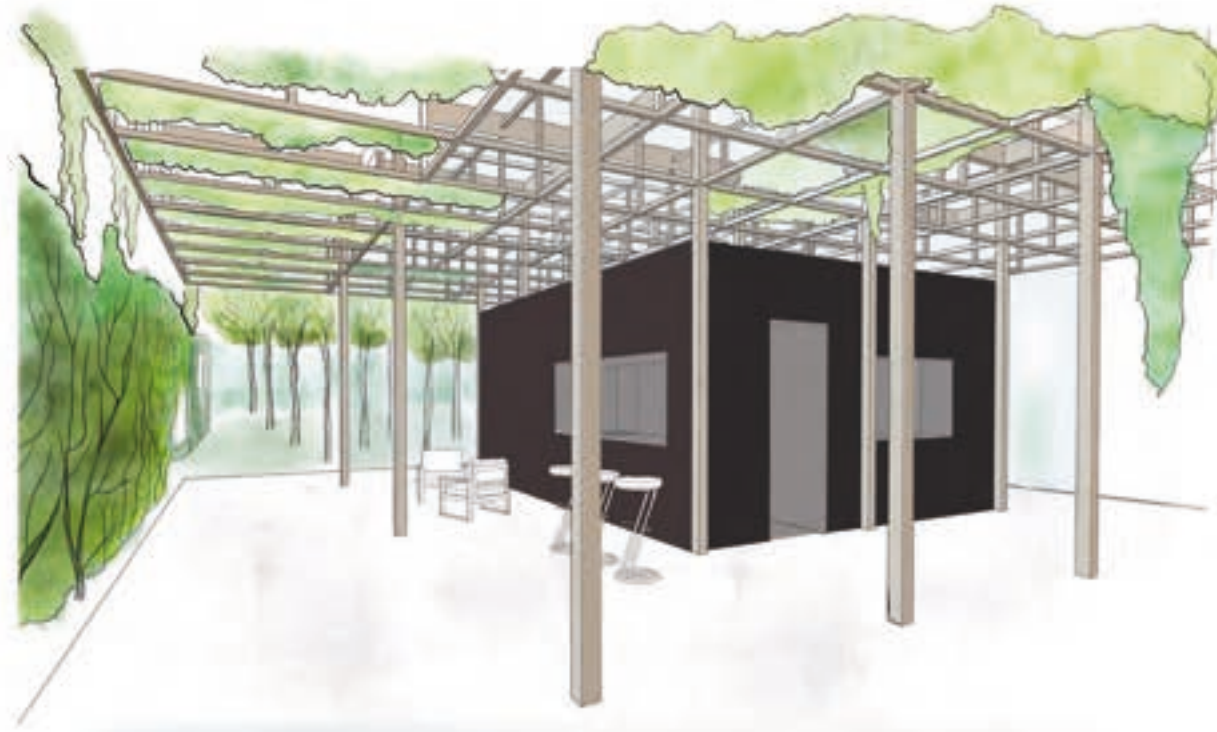
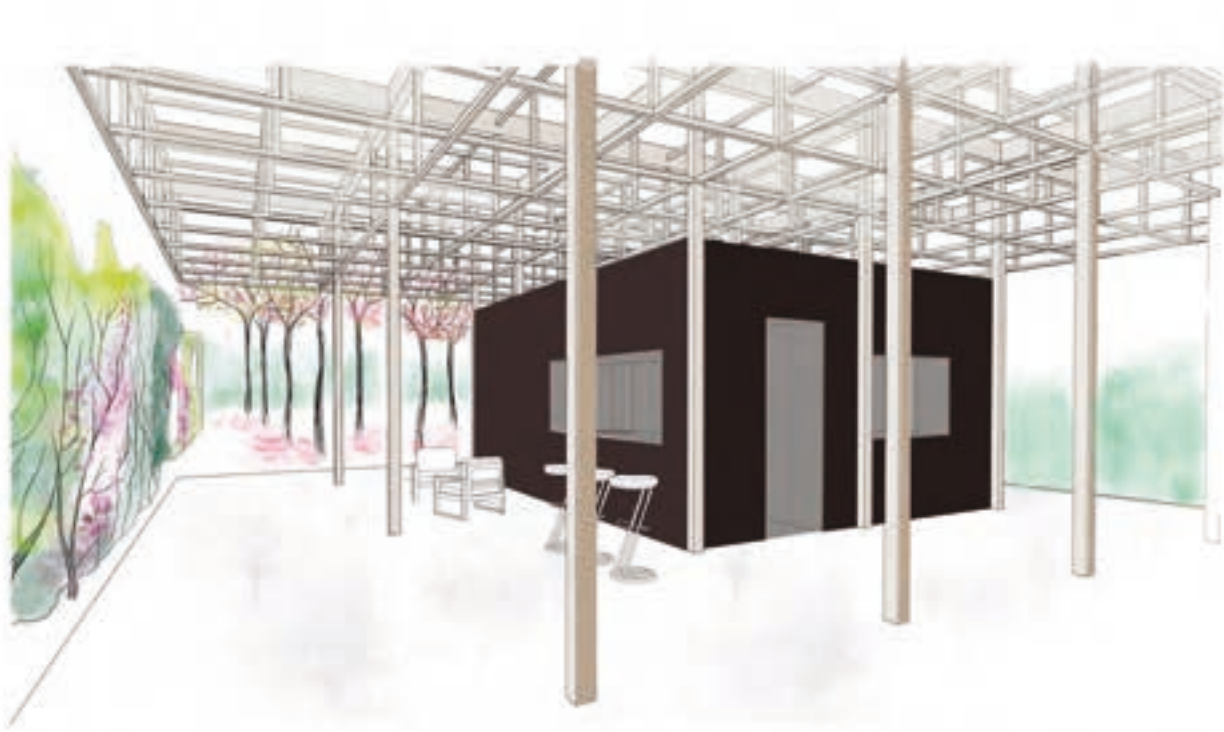
**SZERŐ**  
MAKOVICS ESZTER  
ZALÁNYI ESZTER BORÓKA

**KONZULENS**  
NAGY MÁRTON DLA





# 2



## ADDIG IS

TDK 2022

### TÁJOLÓ

REJTŐZKÖDŐ MEGJELÉNÉS  
AZ UTCA KÉPHEZ ÉS ZEBEGÉNY  
HANGULATÁHOZ HASONULVA  
AZ ÉPÜLETET NÖVÉNYI STRUK-  
TÚRA REJTI EL.

### SZERZŐ

MAKOVICS ESZTER  
ZALÁNYI ESZTER BORÓKA

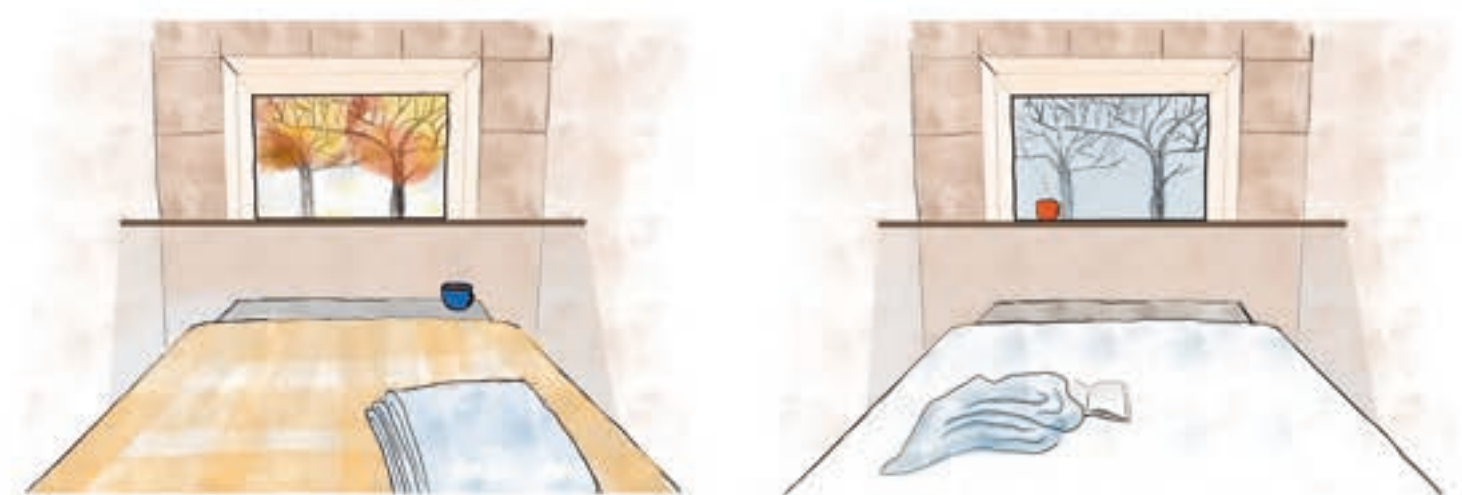
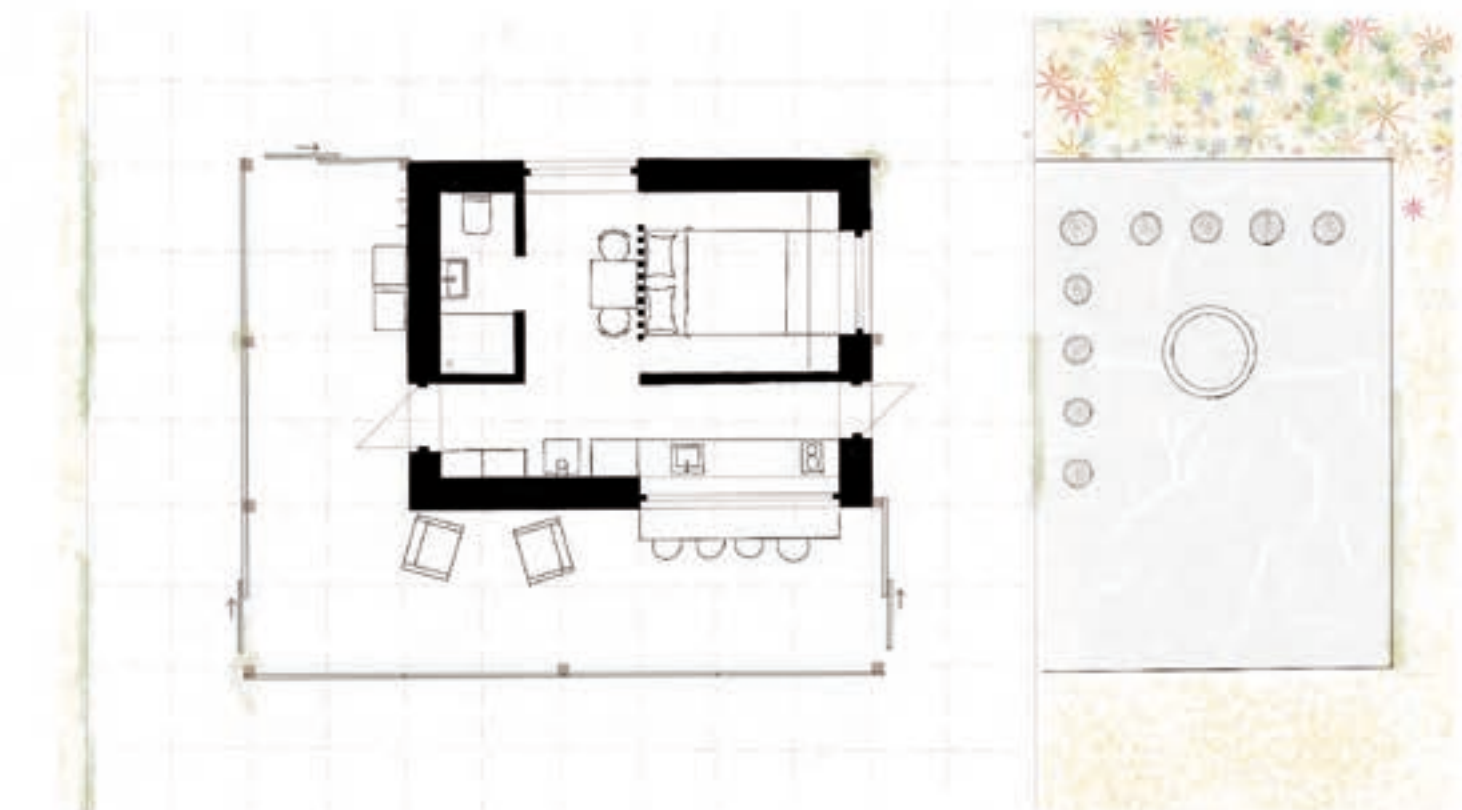
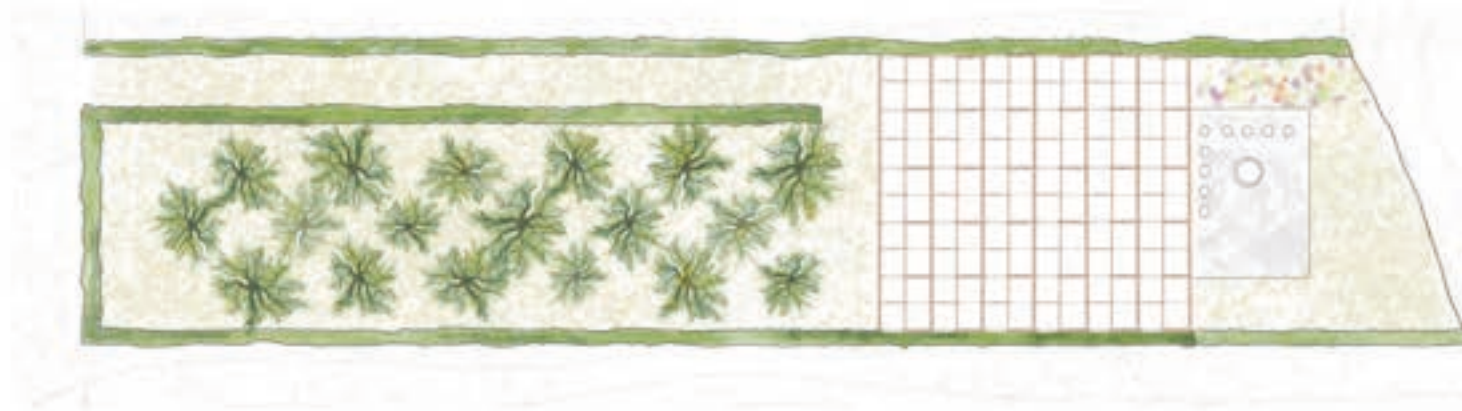
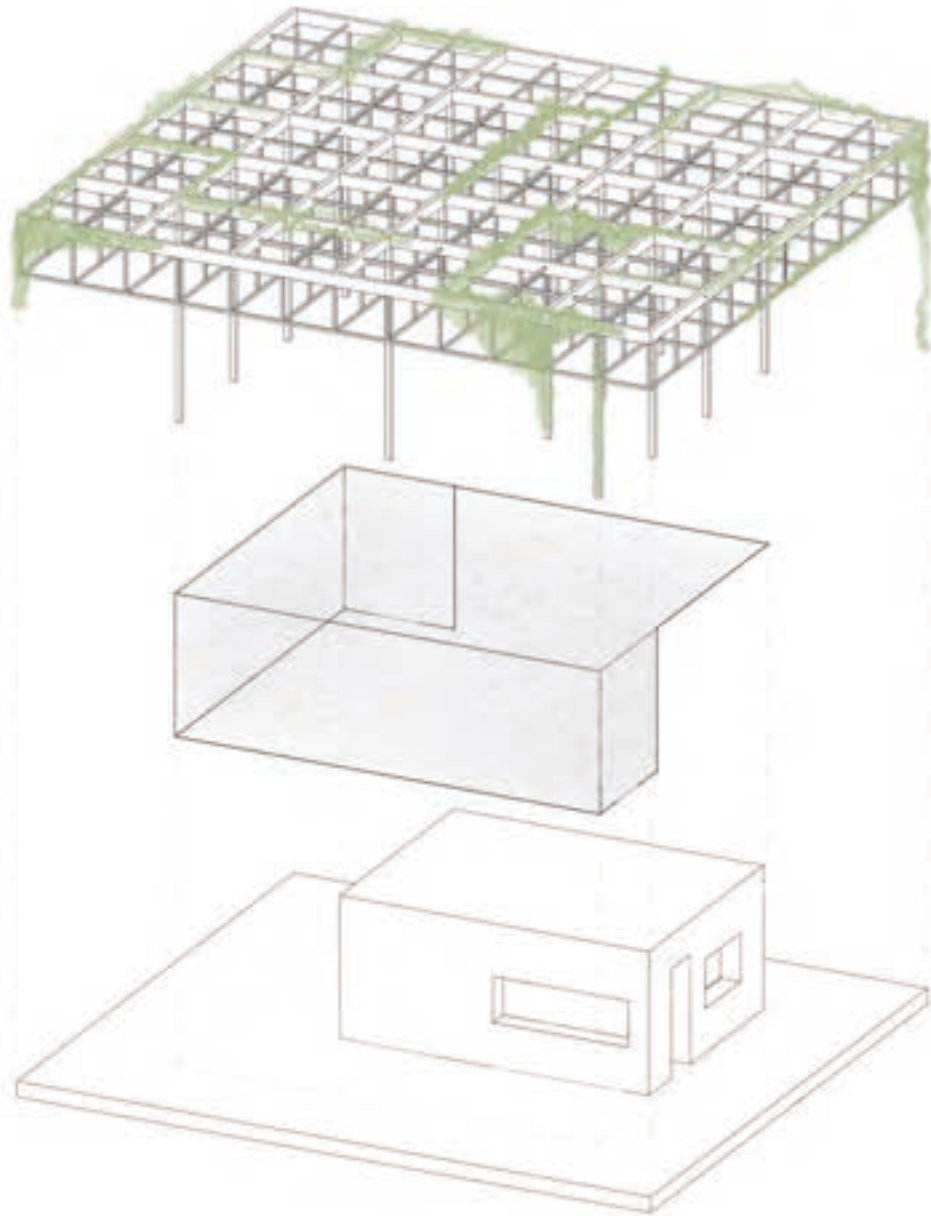
### KONZULENS

NAGY MÁRTON DLA

BME LAKÓÉPÜLETTERVEZÉSI  
TANSZÉK, 2022



# 3



## ADDIG IS

TDK 2022

TÁJOLÓ

A HÁZ  
A KÖNNYED FA SZERKEZET ÉS A  
KIFELÉ NYITOTTÁ VÁLÓ TEREK  
PAVILON SZERŰ MEGJELENÉST  
KÖLCSÖNÖZNEK.

**SZERZŐ**  
MAKOVICS ESZTER  
ZALÁNYI ESZTER BORÓKA

**KONZULENS**  
NAGY MÁRTON DLA