

Szőlő, bor, drágakő, asszony

Tócsér Evelin
Cseh Fruzsina

Konzulens: Sági Gergely DLA

TDK_2023

Budapesti Műszaki és Gazdaságtudományi Egyetem

Építésmérnöki Kar

Exploratív Építészeti Tanszék

Somló



tartalomjegyzék

„A somlói borban a magyar legnemesebb tulajdonságai élnek: keleti bölcsesség, nyugati műveltség. Van benne valami Ázsia nyugalmából és Európa kíváncsiságából. Ez a legszerencsésebb keverék, borban és emberben.”

Márai Sándor

Absztrakt	1
Hely/múlt/hangulat	4
Jelen a Somlón	5
Problémafelvetés	6
Használói karakterek	7
Vízió	14
Koncepció	15
Modul	16
Funkciók	18
Konklúzió	20
Irodalomjegyzék	21



absztrakt

A mesés természeti kincsekkel megáldott Somló-hegyen járva-kelve sok híres magyar író, vagy költő kapott ihletet műveihez. Nem is csoda, hiszen ők azok, akik egy addig ismeretlen lencsén keresztül tudták vizsgálni ezt a kiemelkedő atmoszférájú hegy-szigetet. Különlegessége nem csak abban rejlik, hogy szőlőtőkék százai ölelik körbe a bazaltharangot, hanem van valami megfoghatatlan, emelkedett és ünnepélyes a létezésében. A dió és fügefák árnyékában álmosan nyújtózkodó pincék mintha maguktól működnének, és egyszerre olyan érzésünk támad az orgonasípok tövében, mintha a tőkéken érlelődő szőlőfűrtből magától lenne tüzes somlai.

A környéken élő helybéliek mindig is megszemélyesítették a hegyet, tisztelettel álltak a vulkáni erők előtt. Az ide látogató borturistát lenyűgözik a helyi pincészetek zamatai, és a csendes harmonikus környezet. A kirándulni vágyók izzadva érnek fel a hegytetőre és ámulattal tekintenek körbe a dimbes-dombos Balaton-felvidéket kémelve, ezerféle zöldjét és kékjét csodálva. A szőlőbirtokosok és termelők nap mint nap hálát adnak a fekete bazaltsapka melegének, a nap ragyogó fényének, és a frissítő esőcseppeknek. Mindenkinek mást jelent a Somló, más lehetőségeket lát benne, más használói igényekkel rendelkezik. A különböző emberi karakterekhez építészeti és funkcióbeli jellemzők rendelhetők. Ezek mentén a használói karakterek mentén vizsgáljuk a Somlót és keresünk választ arra, hogy mi az az építészeti hozzáállás, működési modell és atmoszféra teremtés amit a hegy mikrouniverzuma befogad, magáévá tesz, és magától működtet. Kísérletet teszünk a használói spektrum szélsőértékeinek feltárására.

A dolgozat célja, hogy egy másik szűrőn keresztül tekintsünk a Somlóra, vizsgálódjunk, kételkedjünk és állítsunk, feltételezzünk, képzelődjünk és fantáziáljunk.

abstract

Many famous Hungarian writers and poets have been inspired to write their works while walking on the Somló Hill, blessed with fabulous natural treasures. No wonder, since they are the ones who have been able to look at this mountain island with its outstanding atmosphere through a hitherto unknown lens. Its uniqueness lies not only in the hundreds of vines that surround the basalt harangue, but there is something intangible, sublime and solemn about its existence. The cellars, stretching languidly in the shade of walnut and fig trees, seem to work of their own accord, and at the same time, at the base of the lilac trees, you get the feeling that the grape bunches ripening in the vines are themselves becoming fiery somlai.

The locals in the area have always personified the mountain, in awe of the volcanic forces. Visiting wine tourists will be fascinated by the flavors of the local wineries and the quiet harmony of the surroundings. Hikers sweat as they reach the top of the hill and gaze around in awe at the dim and hilly Balaton highlands, admiring their thousand shades of green and blue. Day after day, vineyard owners and growers give thanks to the warmth of the black basalt cap, the sun's brilliant light and the refreshing raindrops. Somló means different things to different people, with different potential and different needs. Architectural and functional characteristics can be assigned to different human characters. Along these user characters, we explore Somló and seek to answer the question of what architectural attitudes, functional models and atmospheric creation the micro-universe of the mountain embraces, embraces and operates by itself. We will experiment to explore the extremes of the user spectrum.

The aim of this thesis is to look at the Somló through a different filter, to investigate, doubt and claim, to imagine and to fantasize.

hely / múlt / hangulat

"Rideg Somló, térföldi remete" – Vörösmarty Mihály: Jó bor

A Közép-Dunántúl nyugati részén magasodik a Somló magányosan álló, vulkanikus tanúhegye. A hegy-sziget bazalt harangként emelkedik ki a környező síkságból, melyet a bronz- és vaskor óta alakít az ember. A hegyre felfutó, gondosan művelt szőlőt a rómaiak honosították meg, azonban a helyi borkészítésről először Szent István korában készült feljegyzés, amikor is bencés monostor épült a Torna-patak mentén. A középkorban a hegytető északi fennsíkján vár épült, melynek ma már csak a romjai találhatók. A Somlót évszázadokig csak szőlőtermesztésre használták, védték és szabályozták a hegy környezetét, azonban a filoxéra járvány, és a 20. század háborúi nyomot hagytak a területen. Az 1900-as évek végére a birtokok felaprózódtak, amely nagyban befolyásolta a településszerkezetet, valamint megnőtt az épületállomány. A Somlón négy település osztozik: Somlószőlős, Somlóvásárhely, Doba, és Somlójenő. A hegyen dió- és fügefák árnyékában sűrű, jelzett turistaút-hálózat kanyarog. A festői táj - és a különleges zamatú bor- sok magyar költőt, és írókat ihletett meg, akik műveikben dicsőítik, szinte már-már megszemélyesítik a hegyet. A Somlót körbeölelő ünnepélyes és misztikus atmoszféra már az első alkalommal magával ragadja a látogatót, akinek olyan érzése támadhat, mintha a hegy magától működne.



Archív képek a Somló-hegyről 1959.

Forrás: Fortepan / Mészáros Zoltán

jelen a Somlón

"Mert a somlai tűzbor, vulkánon termett. A Somló mellett nincs víz. Nagy síkság közepén emelkedik és korona alakja van." - Hamvas Béla: A bor filozófiája

Az elmúlt másfél évtizedben változások következtek be a Somlón. Megnőtt az igény a különleges, és jó minőségű borok iránt, melynek hatására egyre több pincészet árusítja borait kereskedelmi forgalomban, beleértve a kisebb és családi pincészeteket is. A gazdaságok igényeinek megváltozását technológiai újítások követték, melyek a birtokok méreteit is átszabták. A 20. század során felaprózódott telekstruktúra változásnak indult, és kialakulóban vannak újra a nagyobb birtokok. Ennek a folyamatnak több kisebb présház és pince is áldozatul esett, elbontásra kerültek, azonban a borvidék ettől nem veszítette el jellegzetes karakterét, még mindig nagy számban található a hely szellemét őrző régi kicsiny pincék is. Az utóbbi években a turizmus befolyásoló tényezővé vált a hegyen, mely szintén változásokat indukált: leaszfaltozták az utak jelentős részét, a rossz állapotú pincéket felújították, és megjelentek, a turizmust kiszolgáló, új funkciókat ellátó épületek is a hegyen.

A hegy építészetét nagyban szabályozta az 1987-es Hegytörvény, majd 2010-ben még szigorúbban határozták meg a házak karaktereinek megformálási eszközeit. Ezek a szabályozások egyrészt védik a hegy építészeti hangulatát, azonban a megkötések betartásával olyan házak születhetnek, amelyek soha nem is voltak a Somlón, és egyáltalán nem hasonlítanak a jellemző pincékre, présházakra. Ezért nehéz kérdés, hogy hogyan alakíthatók ki olyan újszerű és modern épületek ma a hegyen amik építészetileg aktuálisak, mégis beleillenek a környezetbe. Dolgozatunkban többek között erre a kérdésre is keressük a választ.

problémafelvetés

A turizmus megjelenése és hirtelen fejlődése sok kérdést felvet a hegy kapcsán. Meddig tud megmaradni a Somló különleges karaktere és hangulata a turizmust kiszolgáló épületek megjelenésével? Mennyire gyors ez a folyamat, és a csendes, nyugodt környezetet milyen módon befolyásolják majd az akár minden hétvégén ideérkező borturisták csoportjai, ha ez egyáltalán bekövetkezik? Vágynak-e az itt élők arra, hogy a hegy ily módon pezsdüljön fel? Egy biztos, a jelenlegi infrastruktúra nem tudja kiszolgálni a turistákat teljeskörűen: kevés a szállás, a munkahely, és a közlekedés kérdése sem megoldott. Tornai Tamás -Tornai Pincészet- szerint, nem tartható fenn a Somló mai állapota hosszútávon. A megoldatlan gazdasági és szociokulturális problémák egyre inkább jelentkeznek a környező településeken. A hegyet körülvevő kontextust kell vizsgálni, és integrált térségfejlesztésbe kell fogni a közösségi összefogás eszközeivel. A hegy bora reprezentatív és rendkívüli termék, de a térség többi kulturális eleme nélkül önmagában kevés. A legnagyobb kérdés azonban az, hogyha a turizmus fejlesztése mellett döntünk, hogy hogyan lehet ezt úgy megtenni, hogy a Somló befogadja ezeket a változtatásokat, egyé váljon velük, és beillessze a saját mikrouniverzumába, és együtt éljen velük. Keressük, hogy melyek azok a beavatkozások, amik indokoltak, mert a hegy lakosainak és látogatóinak igénye van rá.

használói karakterek

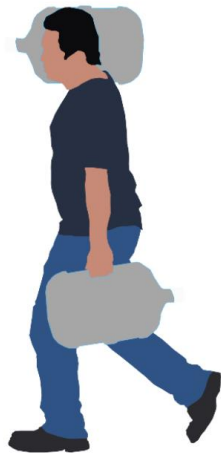
Ahhoz, hogy felderítsük a helyi igényeket a Somlón, először azokat a jól elkülöníthető használói karakter csoportokat vizsgáljuk, amelyek a legjellemzőbbek. A vizsgálat nem teljeskörű, általánosítások, és egyszerűsítések mentén jutottunk el a kapott eredményhez.



Kistermelők



Nagyobb pincészetek



Kirándulók



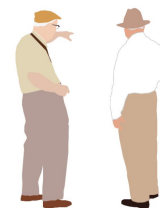
Üdülők



Borturisták



Helyi lakosok



A borturizmus kialakulásával megváltoztak a helyi pincészetek méretei, és szolgáltatásai. A közösségi összefogás eredményeként Tornai Tamás vezetésével működik jelenleg a Somlói Borvidék Hegyközsége, mely kulturális, gazdasági, szociális és jogi szempontból is összefogja a Magyarország legkisebb borvidékén élőket és tevékenységeiket. Harminchárom borászatot vizsgáltunk, terület, befogadóképesség és szolgáltatások szempontjából. Eszerint a pincészetek három nagy csoportra oszthatók fel.

Kisbirtokok

A legfőképpen három-öt generáció óta szőlőtermesztéssel foglalkozó családi borászatok 0,5-3,5 hektár termőterületen gazdálkodnak. Kereskedelmi forgalomban árulják boraikat, azonban folyóbor értékesítéssel nem foglalkoznak. Szállást nem tudnak biztosítani, étkezésre általánosságban nincs lehetőség. Nincsen állandó nyitvatartásuk a turisták előtt, és befogadóképességük borkóstolás alkalmával 10-15 főig terjed. Turizmussal csak szezonálisan foglalkoznak, így a fő profiljuk tisztán a bor készítés és értékesítés. Sok borászat kézműves módszerekkel készíti termékeit, a gépesítés nem jellemző. A szőlő feldolgozását leginkább maguk végzik, nem foglalkoztatnak számottevő munkaerőt. Ezek a borászatok jellemzően nem rendelkeznek weboldallal, élőben illetve telefonon kereshetjük fel őket, nem foglalkoznak marketinggel és reklámmal.



Középbirtokok

Az 5-10 hektáron gazdálkodó termelők már jobban nyitnak az egészséves borturizmus felé. A pincészetek befogadóképessége 15-40 fő, és lehetőség van étkezésre is, azonban étterem nem tartozik hozzájuk, borkóstolás alkalmával lehet igénybe venni ezt a szolgáltatást. Egyik-másik borászat kisebb csoportok számára tud szállást biztosítani, ez nagyjából 2-től 16 főig terjed. Nyitvatartásuk jellemzően előzetes egyeztetés alapján változik, és sok esetben árulnak folyóbort is. A gyümölcs műveléséhez és megmunkálásához nagyjából 10 embert foglalkoztatnak. Azonban ez is főleg szezonális, ugyanis jellemzően nyáron és ősszel van szükség a munkaerőre. Gyakori a kisléptékű gépesítés, de vannak olyan pincészetek amik fő filozófiájuknak tartják a hagyományos manuális borkészítés eszközeit.

Nagybirtokok

A kiépített infrastruktúrával rendelkező termelők szolgáltatásai kifejezetten a turizmust tekintik a bor és akár pezsgő készítés mellett a másik nagy profiljuknak. 20-60 hektáron folyik a szőlőtermesztés, és a pincészetek kiszolgáló épületekkel bővültek. Az idelátogatók étteremben élvezhetik az gasztronómiai különlegességeket, és 30-45 fő tud itt megszállni. Esküvőknek, csapatépítéseknek, konferenciáknak ad otthont többek között a Kreinbacher, a Kolonics illetve a Tornai pincészet is. Az év nagyrésztében fix nyitvatartással várják a turistákat. Azonban a leginkább a nagyközönség felé nyitott borászatok is fontos szempontnak tartják, hogy a hegy karaktere és hangulata ne sérüljön az idelátogatók által, és az úgynevezett slow turizmus hívei. Csendes, nyugodt környezetet biztosítanak a pihenni vágyóknak. Olyan rendezvények és szolgáltatások szervezésével próbálják meg a turizmust is a Somló karaktere szerint formálni és a látogatókat beilleszteni a hegy kontextusába, mint a Somló Fesztivál, Juhfark Ünnepe, élményszüret, pince- és dűlőtúra.



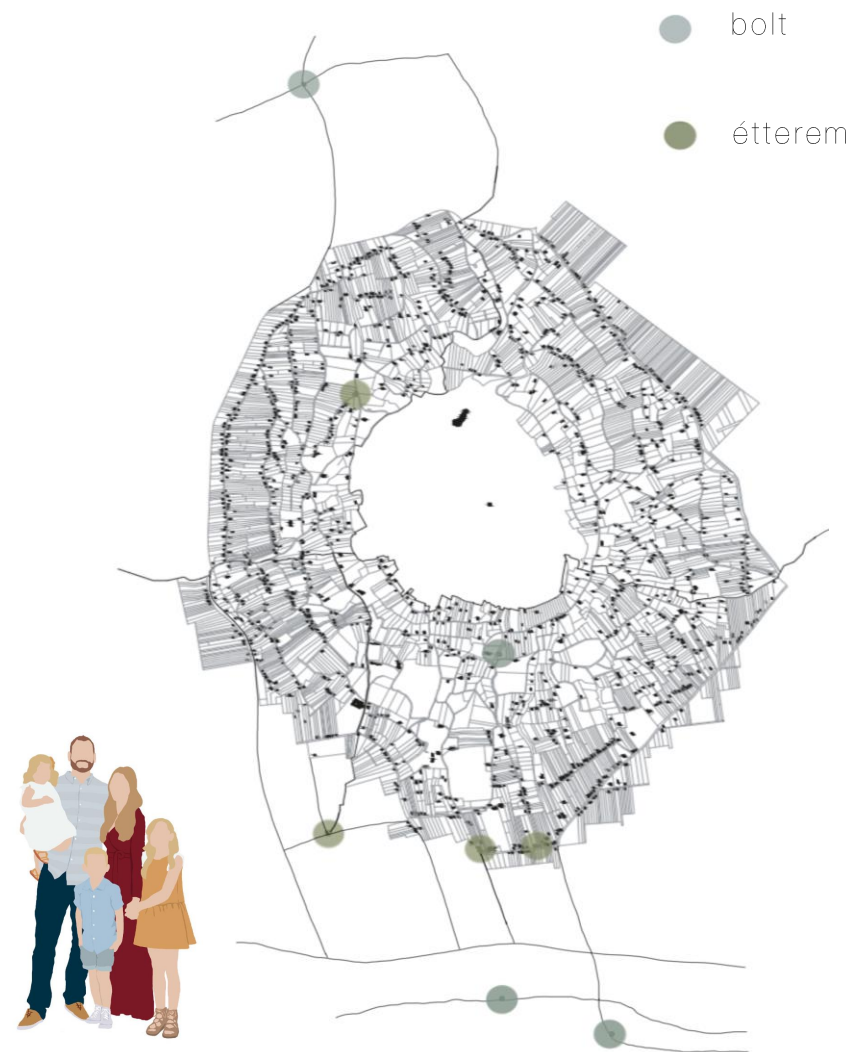
A Balaton-Felvidék festői domborulatai az év minden szakaszában vonzzák a kirándulni vágyókat. A Somló hegyet is több jelzett turistaútvonal szövi át. A 7-10 km-es túrák nagyobb pihenők nélkül három vagy négy órát vesznek igénybe. Talán ennek a használói karaktercsoportnak vannak legkevésbé kielégítve az igényei. A táj csodálatos, azonban a domborzat meglehetősen emelkedik, és a hegyen nincs lehetőség ivóvíz beszerzésére a Séd-forráson kívül. Nincs kisbolt, ha esetleg elfogyna a hidegtelelem, valamint nyilvános WC sem. A tapasztalt túrázók számolnak ezekkel a körülményekkel, mégis kellemesebbé lehetne tenni a kirándulást egy-két pihenőpont kialakításával, hogy ne a szőlőtőkék tövébe kelljen lekuporodni a megfáradt vándoroknak. A szikrázó napsütésben kirándulók igencsak megizzadnak a hegytetőre érve, ahol a fás területeken könnyen behúzódhatnak az árnyékba, azonban a szőlősorok között a hegyet körbetáncoló útvonalak mentén nehezen talál árnyékot a pilledt turista, valamint a szemét elhelyezésére sincs lehetőség.

A hegyet átszövő turistaútvonalak

Forrás: <https://turistautak.openstreetmap.hu/mentettutv-1604404002e82v>

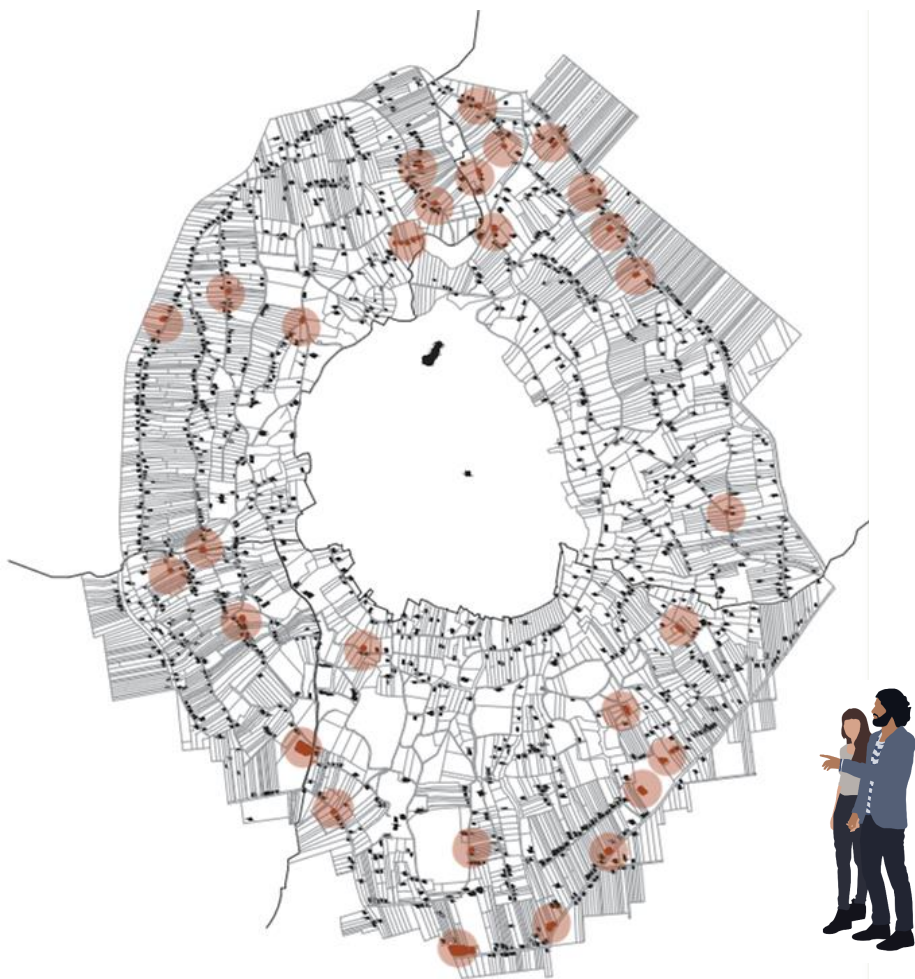
hobbiborászok / üdülőház tulajdonosok

Nem a legnépesebb használói csoport, de nem elhanyagolható, hogy sokan vesznek üdülőházat is a Somlón és környékén. Ezek a személyek, vagy családok esetleg néhány sor szőlővel rendelkeznek, amit hobbiszerűen művelnek, nem árulják kereskedelmi forgalomban boraikat, csak saját fogyasztásra készítik évente 80-100 litert. Ők nem számítanak szőlősgazdának, csupán a hely szellemét élvezik hétvégeente amikor leutaznak a fővárosból, vagy más nagyobb vidéki városokból. Gyakran ezeket a telkeket örökölték, és emocionális értékük miatt nem adták el. Sok esetben élnek azzal a lehetőséggel is, a nagyobb termőterület tulajdonosai, hogy bérbeadják a szőlőt. Nem tartanak igényt a termésre és a borra, csak a házat használják, és azt is alkalmasszerűen. Ennek a csoportnak a használói igényei talán a legnagyobbak, mert ők szenvedik el legjobban a hiányzó infrastruktúrát a hegyen. Nem élnek itt életvitelszerűen, azonban megkönnyítené az itt tartózkodásukat egy pékség, delikátesz, zöldségbolt, vegyesbolt vagy piac. A legközelebbi kisbolt a hegy lábánál Somlóvásárhelyen illetve Borszörcsökön található. Az itt üdülők számára nem elhanyagolható szempont az sem, hogy milyen lehetőségeik vannak a kisgyerekes családoknak.



Élelmiszerboltok és éttermek megoszlása a hegyen

Forrás: Narmer Építészeti Stúdió: A Somlóhegy telekosztásának és beépítésének ábrázolása - 2015 körüli állapot.



Szállást kínáló pincészetek és kiadó apartmanházak megoszlása a Somlón

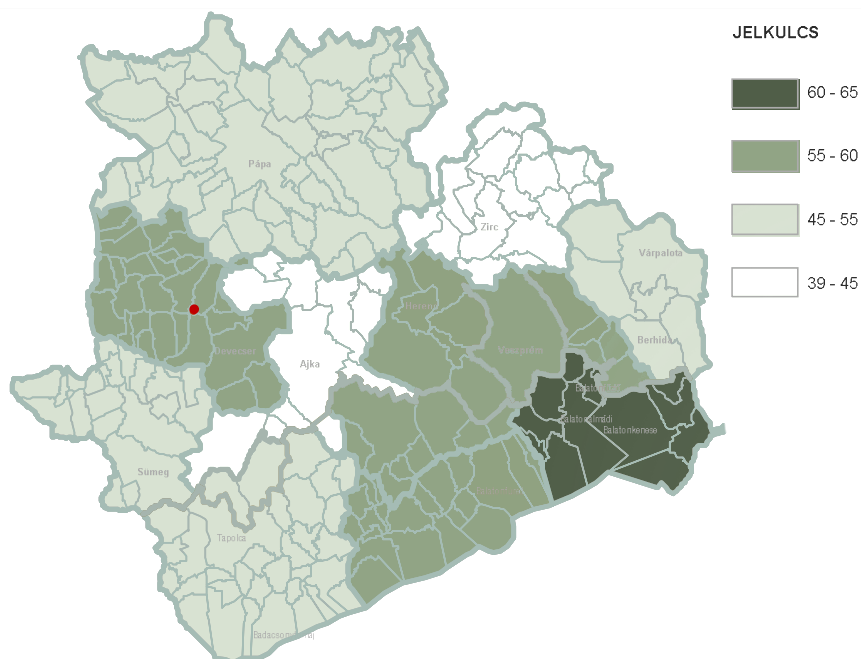
Forrás: Narmer Építészeti Stúdió: A Somlóhegy telekosztásának és beépítésének ábrázolása - 2015 körüli állapot.

A nagyobb pincészetek szolgáltatások széles kínálatával várják a somlói bor szerelmeseit. Az idelátogatók két nagy csoportra oszthatók. Az első csoport azok akik egy kifejezett rendezvényre érkeznek az év meghatározott szakaszában, úgymint esküvőre, borkóstolóra, szüretre. Ők teljeskörűen igénybe tudják venni a nagyobb borászatok szálláshelyeit, éttermeit, programjait, azonban nem elhanyagolható, hogy ezek a hétvégék igen borsos árúak. A másik jellemző csoport akik egy baráti társasággal érkeznek a Somlóra, és több pincészet borát végigkóstolják, miközben bejárják a hegyet. A legtöbb kis borászat nem árul ételt, pedig egy bizonyos mennyiségű pohár bor után, jól esik az embernek egy kenyérlángos, vagy zsíroskenyér, és ez nem is igényel nagy felkészültséget. Ezek egy vagy két napos kirándulások, de szálláshely nem minden esetben áll rendelkezésre egy nem előre foglalt túra esetén. Valamint a kevésbé jó anyagi háttérrel rendelkező társaságok nem is tudják megengedni maguknak például a Kreinbacher illetve a Tornai pincészet által kínált magas színvonalú szálláshelyeket. A kisebb szállásadók, ahol 2-3 szoba bérelhető pedig, sok esetben nem rendelkeznek étteremmel, vagy reggeli kínálattal, ugyanis ezek főként apartmanházak.

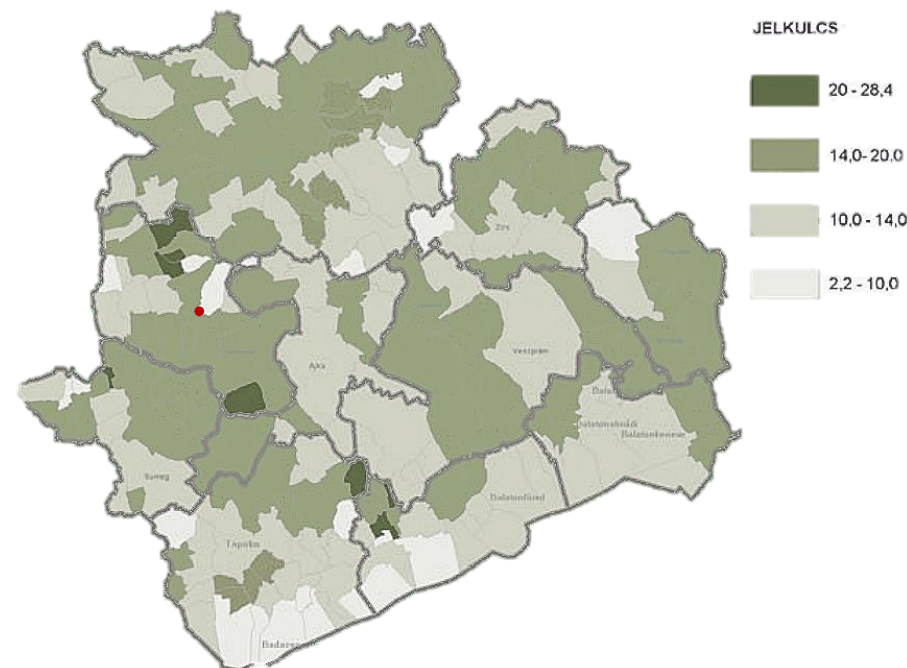
lakosok

Veszprém megyében a KSH adatai szerint az utóbbi 5-10 évben jelentős volt az állandó elvándorlások száma. A környező településeken (Somlónévfő, Somlószőlős, Doba, Borszörcsök, Somlójenő) a lakosság nem haladja meg az 1000 főt, tehát aprófalunak számítanak. A kistelepüléseken a munkalehetőségek beszűkülése demográfiai változásokat is okozott, legfőképp a születések számának gyors visszaeséséhez vezetett.

Az utóbbi években jelentősen csökkent a népesség többek között a fiatalok elvándorlásának köszönhetően. A munkanélküliségi ráta Veszprém megyében az országos átlaghoz viszonyítva alacsony, azonban a 18-40 év közötti munkaerő évről évre csökken. A jelenségre megoldást kínál az új munkahelyek teremtése, valamint olyan infrastruktúra kiépítése, ami megkönnyíti a kisgyermekes családok letelepedését a környéken.



Elvándorlások száma a lakónépességhez viszonyítva 1000 főre, 10 éves átlag alapján Veszprém megyében 2012



0-14 éves korúak százalékos aránya az állandó népességben belül Veszprém megyében 2012

A felmerülő használói igények kielégítésére az a megoldásunk, hogy ami a hegy mindennapi használatát megkönnyíti, és a "slow tourism" mértéktartásába belefér, vagyis, hogy nem gyorsítja fel az urbanizációs folyamatokat a hegyen, kis léptékben megvalósítható.

A hiányzó funkciók megteremtése egyszerű a hegyen: vegyesbolt, pékség, reggeliző, játszótér, szállás, nyilvános WC, piac, kiránduló pihenőpont. Ezek kompromisszumot kötnek a hegy befogadóképessége, és a felmerülő használói igények kielégítése között. Ezeket a kis léptékű építményeket szétszórva helyeznénk el a Somlón, funkciótól függően.

A funkciók igény és időbeli változás szerint alakíthatók, így egy moduláris és mobil építészeti megoldásban gondolkodtunk, ahol a funkció kevésbé hangsúlyos a forma szempontjából, hiszen ezek változtathatók. Ezért olyan tömegeket alkottunk, melyek képesek befogadni több rendeltetést is.



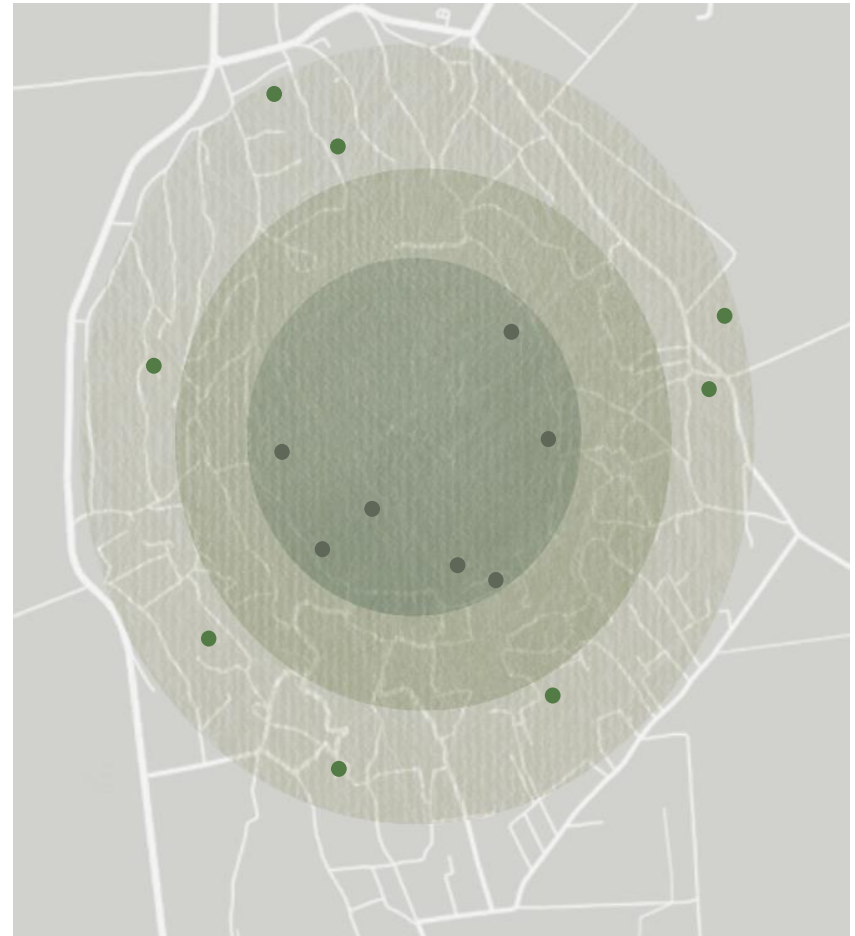
konceptció

Ahogy a „használókat” is csoportokba soroltuk, a hegy maga is három, egymástól jól elkülönülő részre osztható.

A legfelső rész szinte teljesen beépítetlen, fás terület, vagy mező. Itt alakíthatók ki olyan funkciók amik főleg a kirándulók és turisták igényeit elégítik ki : pihenő pont, játszótér, szállás, falatozó, nyilvános WC.

Az eggyel lejjebbi egység a szőlők és pincészetek zónája. Erre a területre nem terveztünk semmilyen beavatkozást, hogy megmaradjon a Somló csendes, nyugodt, álmosan nyújtózó hangulata.

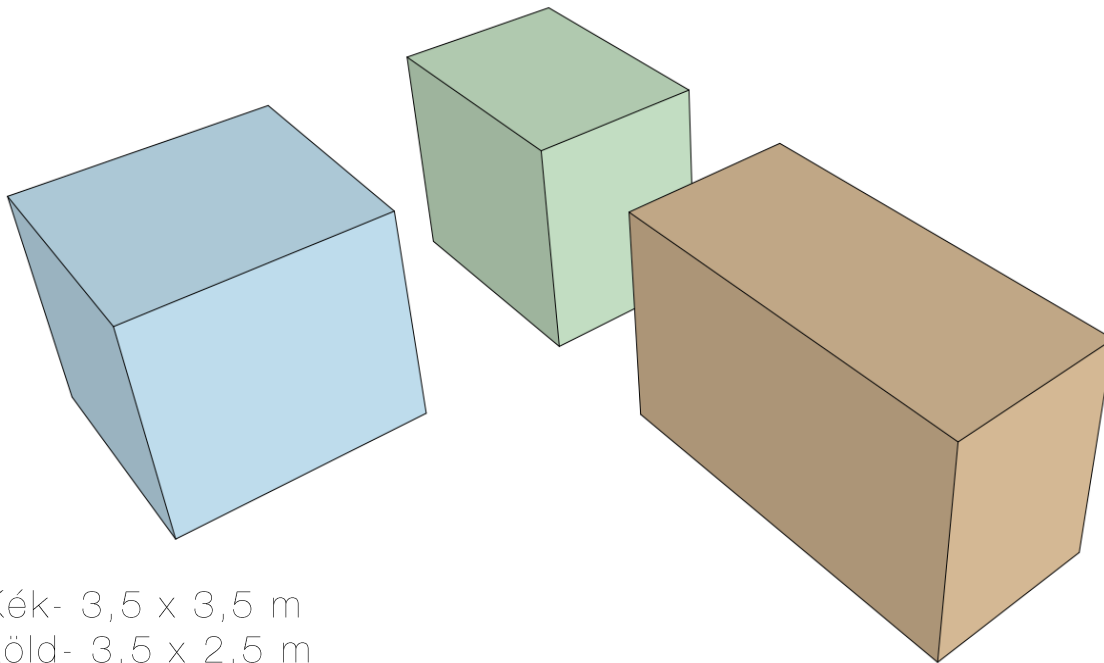
A hegy lábához közeledve válnak szükségessé olyan funkciók, mint pékség, kisbolt, piac, reggeliző, hogy ne kelljen napi rendszerességgel megmászni a hegyet azoknak akik több hétig tartózkodnak itt.



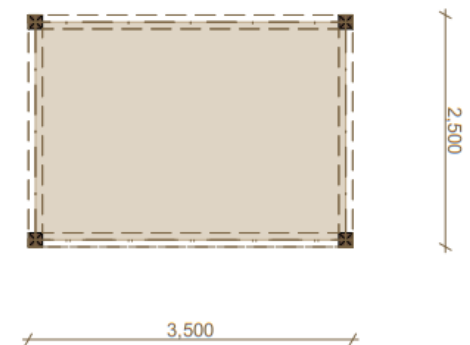
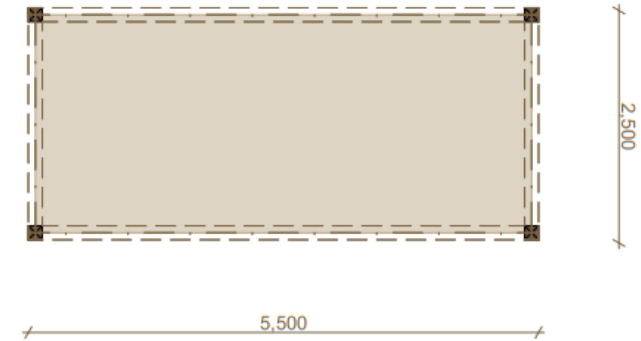
modul

A növekvő turizmust kiszolgáló épületek három különböző méretű egységből állnak, amelyek tetszés szerint kapcsolhatók egymáshoz, bővíthetők, és variálhatók. A mobil házak használat szerint átalakíthatók, és cserélhetők.

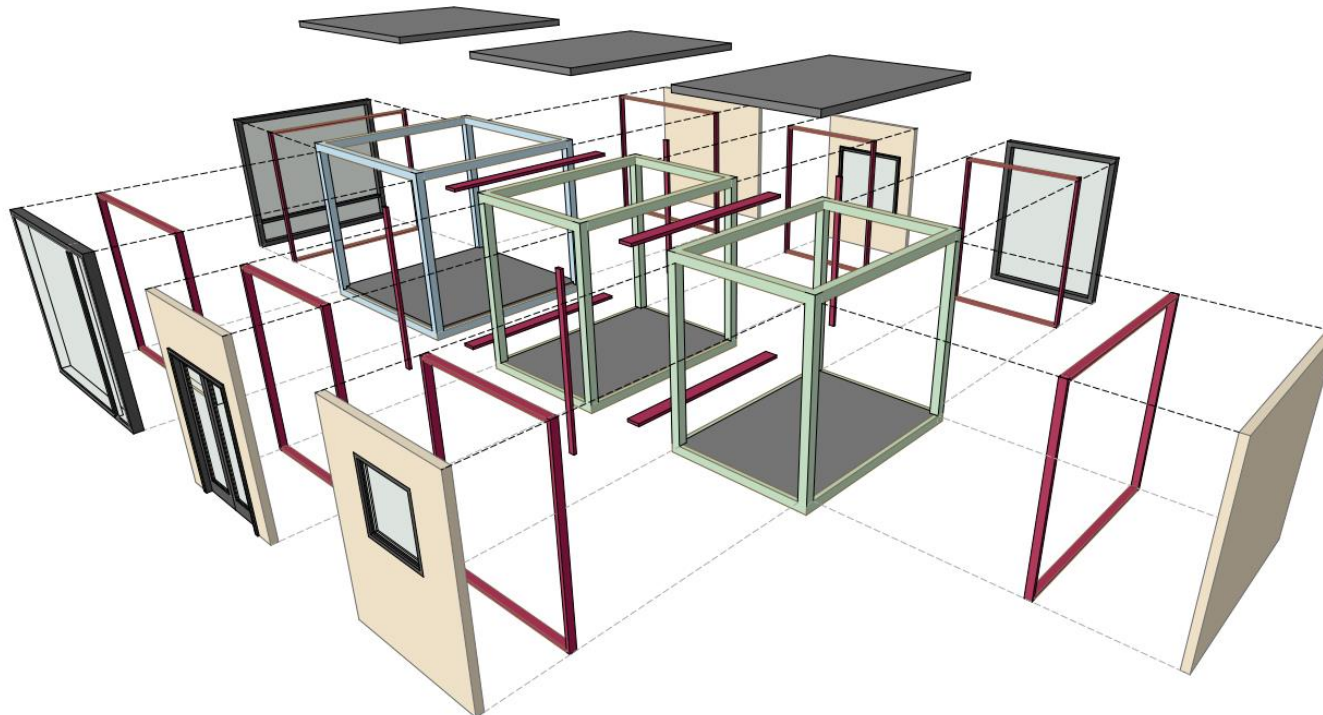
Az alapegységek 3 m magasak, és a mindhárom blokk egy-egy alaprajzi mérete megegyezik egy másik blokkéval. Eszerint a méretek a következőképpen alakulnak:



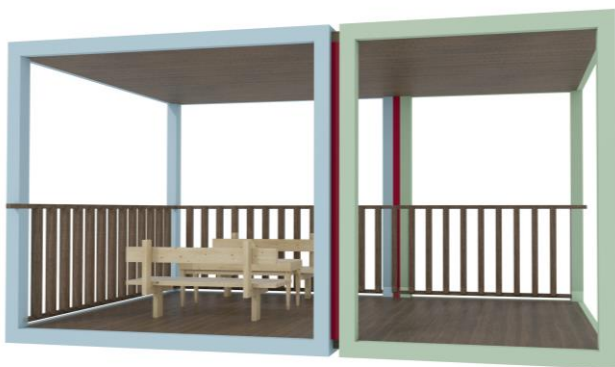
Kék- 3,5 x 3,5 m
Zöld- 3,5 x 2,5 m
Barna- 5,5 x 2,5 m



Az egységek úgy épülnek fel, hogy a fix méretű acélkeretekbe változó méretű acél kapcsolóelemekkel kerülnek be a panelek, amelyek szintén többfélék lehetnek: függönyfal, nyílással rendelkező, vagy megnyitás nélküli fal, födém, padló. A változatos méretű kapcsolókeretek lehetővé teszik a belmagasság csökkentését is. A modulokat a padló- és falcsatlakozásoknál egy-egy acél elemmel lehet összekapcsolni. Előnye, hogy könnyen szállítható és összeépíthető, ezáltal költséghatékony is. A falpanelek jellemzően szendvicspanelként működnek, két oldalán építőlemez, közöttük hőszigetelés, kívülről sávos fa burkolat alkotja ezt az elemet.



funkciók



pihenőpont



delikátesz



játszótér

kabin szállás



falatozó



konklúzió

Megoldásunkkal arra törekedtünk, hogy úgy fejlesszük a hegy infrastruktúráját, hogy a beavatkozás kis léptékű, és alkalmazkodó legyen. Nem kétség, hogy a Somló jövője a turizmus fejlesztésében rejlik, de nagyon óvatos eszközökkel szabad csak ezt megvalósítani. Építészeti szempontból a moduláris házak nem illenek bele a hagyományos helyi formavilágba, azonban kísérletet tesz arra, hogy egyszerű, érthető, funkcionális, mégis szép kortárs tömegekkel nyújtsa azt a Hegynek, amire annak szüksége van. Nem hivalkodó, már-már puritán külső megjelenése mögött az az elv uralkodik, hogy minél letisztultabb, dísztelenebb, könnyen használhatóbb és szinte észrevehetetlen legyen. Előnye a gyors építés, a variálhatóság, a könnyű szállítás és a költséghatékony fenntartás. Most már csak a helyi használóktól függ, hogy élnek e a lehetőséggel és foglalkoznak e a hegy szociokulturális kontextusával azáltal, hogy használatba veszik ezeket a házakat.

irodalomjegyzék

Vasáros Zs., Dávid D., Ferenczi N., A Somlóhegy Építészeti Atlasza, Architectural Atlas of the Somló Hill, Budapest 2020

Hamvas Béla- A bor filozófiája, Budapest 1945

Márkusné Vörös Hajnalka-100 magyar falu_Somlóvásárhely, Budapest 1996

Eötvös Károly, Utazás a Balaton körül. A balatoni utazás vége. Budapest, 2004.

Dr. Zákonyi Ferenc, A Somló útikalauza. Veszprém megyei Idegenforgalmi Hivatal, 1989.

Galambos István, Koppány Tibor, Csoma Zsigmond, Somló-hegy, tájvédelmi körzet. Budapest, 1994.

<https://www.veol.hu/kultura/2017/07/vonzas-es-varazslat-a-somlo-az-irodalomban>

<https://www.boraszportal.hu/magyarorszag-borvidekei/somloi-borvidek-9>

<https://www.agraroldal.hu/borturizmus.html>

<https://epiteszforum.hu/a-palkonyai-pincesor-revitalizacioja--ratgeber-laszlo-diplomamunkaja>

<https://epiteszforum.hu/bazaltos-boraszat-bovitessel>

<https://somloiborvidek.hu/>

<https://www.kreinbacher.hu/>

<https://www.tornaipince.hu/somloi-borvidek>

<https://turistautak.openstreetmap.hu/mentettutv-1604404002e82v>

<https://somlokapuja.hu/turautvonalak/geo-seta/>

<https://umvp.kormany.hu/download/7/7f/50000/K%C3%B6rnyezettudatos%20helyi%20term%C3%A9k%20fejlesztiv%C3%A1l%20kialak%C3%ADt%C3%A1s%C3%A1nak%20koncepti%C3%B3ja.pdf>

<https://kirandulastippek.hu/bakony-veszprem/somlo-maganyos-tanuhegy-a-bakony-szelen>

<https://www.arcanum.com/hu/online-kiadvanyok/SzazMagyarFalu-szaz-magyar-falu-1/somlovasarhely-E38D/szolo-bor-gazdalkodas-E597/>

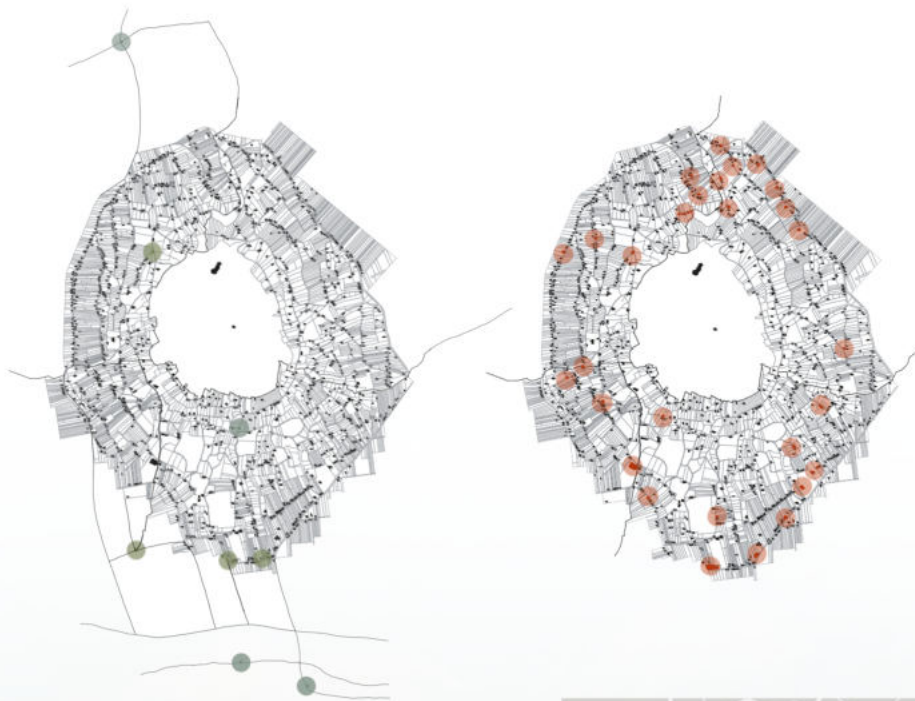
https://www.ksh.hu/stadat_files/nep/hu/nep0046.html

<https://stat.dbhir.com/telepules/Soml%C3%B3jen%C5%91>

<https://stat.dbhir.com/>

<https://nivo.hu/falpanelek>

<https://www.panelbau.hu/?group=3>



A felmerülő használati igények kielégítésére az a megoldásunk, hogy ami a hegy mindennapi használatát megkönnyíti, és a "slow tourism" mértéktartásába belefér, vagyis, hogy nem gyorsítja fel az urbanizációs folyamatokat a hegyen, kis léptékben megvalósítható. A hiányzó funkciók megteremtése egyszerű a hegyen: vegyesbolt, pékség, reggeliző, játszótér, szállás, nyilvános WC, piac, kiránduló pihenőpont. Ezeket a kis léptékű építményeket szétszórva helyeznénk el a Somlón, funkciótól függően. A funkciók igény és időbeli változás szerint alakíthatók, így egy moduláris és mobil építészeti megoldásban gondolkodtunk, ahol a funkció kevésbé hangsúlyos a forma szempontjából, hiszen ezek változtathatók. Ezért egy olyan egységes tömeget alkottunk, ami be tud fogadni több rendeltetést is.

A hegy maga is három, egymástól jól elkülönülő részre osztható.

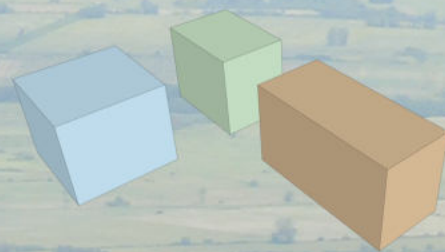
A legfelső rész szinte teljesen beépítetlen, fás terület, vagy mező. Itt alakíthatók ki olyan funkciók amik főleg a kirándulók és turisták igényeit elégítik ki: pihenő pont, játszótér, szállás, falatozó, nyilvános WC. Az eggyel lejjebbi egység a szőlők és pincészetek zónája. Erre a területre nem terveztünk semmilyen beavatkozást, hogy megmaradjon a Somló csendes, nyugodt, álmosan nyújtózó hangulata.

A hegy lábához közeledve válnak szükségessé olyan funkciók, mint pékség, kisbolt, piac, reggeliző, hogy ne kelljen napi rendszerességgel megmászni a hegyet azoknak akik több hétig tartózkodnak itt.



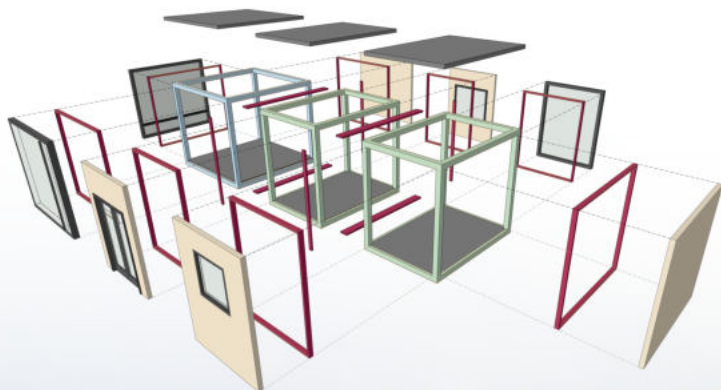
A növekvő turizmust kiszolgáló épületek három különböző méretű egységből állnak, amelyek tetszés szerint kapcsolhatók egymáshoz, bővíthetők, és variálhatók. A mobil házak használat szerint átalakíthatók, és cserélhetők.

Az alapegységek 3 m magasak, és a mindhárom blokk egy-egy alaprajzi mérete megegyezik egy másik blokkéval.

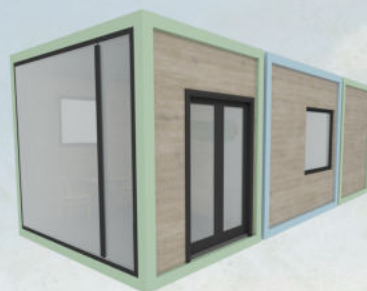


Szőlő, bor, drágakő, asszony

szerzők: Cseh Fruzsina, Töcsér Evelin
konzulens: Sági Gergely



Az egységek úgy épülnek fel, hogy a fix méretű acélkeretekbe változó méretű acél kapcsolóelemekkel kerülnek be a panelek, amelyek szintén többféleképpen lehetnek: függönyfal, nyílással rendelkező, vagy megnyitás nélküli fal, födém, padló. A változatos méretű kapcsolókeretek lehetővé teszik a belmagasság csökkentését is. A modulokat a padló- és falcsatlakozásoknál egy-egy acél elemmel lehet összekapcsolni. Előnye, hogy könnyen szállítható és összeépíthető, ezáltal költséghatékony is. A falpanelek jellemzően szendvicspanelként működnek, két oldalán építőlemez, közöttük hőszigetelés, kívülről sávos fa burkolat alkotja ezt az elemet.



Somló

Szőlő, bor, drágakő, asszony

szerzők: Cseh Fruzsina, Töcsér Evelin
konzulens: Sági Gergely

