



SZINTETIKUS HARMÓNIA

TDK konferencia

Budapesti Műszaki és
Gazdaságtudományi Egyetem

Építészmérnöki kar

Rajzi és Formaismereti Tanszék

Szerző:

Fülöp Botond

Konzulens:

Pintér András Ferenc

Budapest, 2019. 10. 28.

Tartalomjegyzék

1. Absztrakt	3-4. oldal
2. Bevezetés.....	5. oldal
3. Keretrendszerek.....	6. oldal
4. Technika	8. oldal
5. Részek, részecskék, színek.....	9. oldal

Absztrakt

Az alkotás folyamatában az anyagok főbb tulajdonságait előtérbe helyezve a mű egyes részei saját tehetetlenségüktől fogva alakulnak. A materiális világ teljes palettájáról szelektálva képesek vagyunk bizonyos mozzanatokot egyesével kifejezni és velük kihangsúlyozni a viszonyrendszerek egyes lépéseit és az azok közti transzformációkat. A külső kényszerek hatására deformálódó testek minden időpillanatban a mögöttük álló eseménysorozatot tartalmazzák és csak azt tartalmazhatják. Példaként: Egy élő fa, szülőföldjében az azt ért környezeti hatások lenyomata. Minden görbület és minden törés egy ilyen hatás válaszreakciójaként jött létre, méghozzá kényszerűen. A fennmaradás, növekedés, gyarapodás, de pusztán a létezés érdekében.

A teljes spektrum vizsgálata esetén azonban a kényszerek és hatások összessége a legkülönfélébb lehet, de legalább végtelen számú és időben végtelenül elhúzódó. Szükséges ezért a konstruált modellt egyszerű elemekből felépíteni, hogy a kialakult egyensúly tisztán és direkt asszociációktól mentesen észlelhető lehessen. A harmóniához egy rendkívüli eseménysorozat létrehozásán át és az anyag (gipsz) tehetetlenségének próbatétele, egy határhelyzet megteremtése után jutunk, amelyben a mű alanya életidegen, szintetikus impulzusok reakciójára kényszerül. A gipsz, ahogyan az amorf üreg járatait bejárja, szinte érezhető feszültséggel törekszik saját homogenitására és monolitikus jellege fenntartására. Az alkotással megkísérlem a legszélsőségesebb eseteket létrehozni és a rajtuk kialakult tisztán kényszerű harmóniát bemutatni.



Abstract

In the process of creation, every part of the artwork shape independently because of their own incapacity. We can express certain moments chosen one by one of the material world palette and describe the transformations between the relations by the help of those expressions. Being deformed due to the external effects means that the material represents and can only represent all the events happened in the past. For example: a living tree in its soil is the expression of all the external (mainly) natural impacts. Every curve and every break has been borned under duress to react in order to live, grow or only to survive.

Via monitoring the full spectrum, it is important to notice, the impacts are at least endless and infinite. Thus, the model need to be built by using simple parts hence the self created balance can be observed purely without any direct association. To reach the harmony, I have to create an extraordinary event to force the material (currently plaster) into a synthetic surrounding where it needs to adapt and form a harmonious shape to survive. The stress can almost be felt while it roves the caves of the amorphous shape and makes effort to keep its homogeneity and monolithic character. With my artwork I attempt to create the most exaggerated situations to show this synthetic harmony.



Bevezetés

Minthogy érzékelhető és örökké létező anyagalmaz, tárgy vagy akár eszme nem létezik, a jövő jóslása és annak ismerete, befolyásolása egészen korai lépcsőfok az emberiség történetében. Könnyen belátható ugyanakkor, hogy minden létezéssel eltöltött perc akaratlanul is az elkövetkező **cselekedetek** és **folyamatok** jelenben történő **megismerésére** irányul. Minden tapasztalás, időben akár pillantásnyi terjedelemmel, de olyan információkat közöl velünk, amelyeket **felhasználunk és velük folyamatosan általánosítunk**. A legtöbb minket körülvevő anyag érzékszervekkel tapasztalható információközlései egy koherens keretrendszert állítanak maguk köré és **sejtetik későbbi viselkedésüket**. A kőszerű, kemény, rideg anyag, lehetséges, hogy nehéz. A folyékony anyag, amely szinte tehetetlenül, magától mozog (a mozgás persze a környezete lassabb változásából fakad) és fodrozódik, valószínű, hogy környezetét drasztikusan formálhatja. A két egymástól elkülönülő sugárzó információ egy anyagban való egyesítése egy új keretrendszert képez. Az anyagok viselkedéseinek egymásba elegyítése és a kialakult mesterséges rend értelmezése a jövő megismerésére tett erőfeszítéseink irányát finomhangolja. A harmónia jelenléte pedig az összeolvadás teljességének, a produktum koncepcionális homogenitásának jele.

Keretrendszerek

Az anyagok egyedi keretrendszerének egymásba elegyítéséhez a tapintás és vizuális ingereken belül egyrészt a plexi **hajlításából származtatható lepelszerű motívumokat**, másrészt a **gipsz kőszerű, rideg anyagtulajdonságait** állítottam. A tapintás, vizuális ingerek alapját egy hullámzó, később töredezett és tektonikus felületben kerestem. Az anyag, amely ezt biztosította, egyéb aspektusaiban is szép kontrasztot állított a másodikkal szemben. Formálásának analógiája ellentétes (hővel alakítható, ellentétben a gipsz kötésekor hő szabadul fel), csakúgy, mint transzparenciája és jellemző térbeli kiterjedései is.



Hővel formált plexi (átlátszó műanyag)

Az elemek közti kapcsolatot **egyszerű fizikai kontaktussal** teremtettem meg, kihasználva a gipsz egy hasznos tulajdonságát, miszerint különösebb problémák nélkül folyékony állagúvá tehető. Ez, a kísérlet másik anyagához közel álló **folyékony halmazállapotbéli viselkedés teremti meg a kapcsolatot** az eltérő keretrendszerek közt, átörökíthetővé téve a plexi fodrozódását. **A harmónia itt az elemek egymásba kapaszkodásakor, tulajdonságaik öröklődése során, közös megjelenésükkor, egy idegen gondolat hatására (szintetikus) jött létre.**



Gipsz a zsaluban

Bár szokványos jelenség, hogy fázisváltó anyagokat használunk, a forma, amelyet felvesz, azaz az örökölt tulajdonságok egyike szinte mindig ismeretlen marad.

Az anyagválasztást egy magyar szobrászművész (Jovánovics György) egynéhány relief munkája is ihlette.



Jovánovics
György
Relief 90 mal 97 I,
1994 Gipsz

Forrás:
[https://www.mutu
alart.com/Artwork
/Relief-90-mal-97-
I/F07C791A63943
179](https://www.mutu
alart.com/Artwork
/Relief-90-mal-97-
I/F07C791A63943
179)

Technika

A víztiszta műanyag látszólag egy darab, homogén és izotróp. Ezek azonban kreált fogalmak, egy idealizált világ szülöttei. Amit elfednek, azok apró különbségek, amit redukálnak az az összes hatás, amely egy dolgot érhet. A valóság persze fedhetetlen, aminek köszönhetően nem lesz két egyforma mű és azok az alaposabb külső szemlélő számára **saját intencióik okán léteznek úgy, ahogy léteznek**. Egy ilyen szempontrendszer szerint való formálással a résztvevő **elemek belső 'akaratait' hangsúlyozhatjuk**. Esetemben ez a legkevésbé éles kontúrokkal és alakokkal rendelkező közeget jelentette, a forró levegőt és a tömegvonzást. A plexi saját súlya alatt és a ráirányzott levegő miatt hajlott, csavarodott, nyúlt és egyéb. Irányított, de absztrakt, határozott és egzakt egyben, mérhető és tapasztalható behatások által is alakított formavilág ez.

Részek, részecskék, színek

A síkszerű ábrázolást elkerülve, térérzettel és minden dimenzió béli érzékletes terjedelemmel szerettem volna dolgozni, de önmagukban a fodrok nem keltették a plaszticitás érzését. Erre megoldásként színek (fekete árnyalatai) egyvelegét és más anyagi tulajdonságokat, ezúttal pontszerű, porózus, de fém (vasreszelék) anyagot vezettem be, a gipsz rendszeres és rétegzett törése mellett.

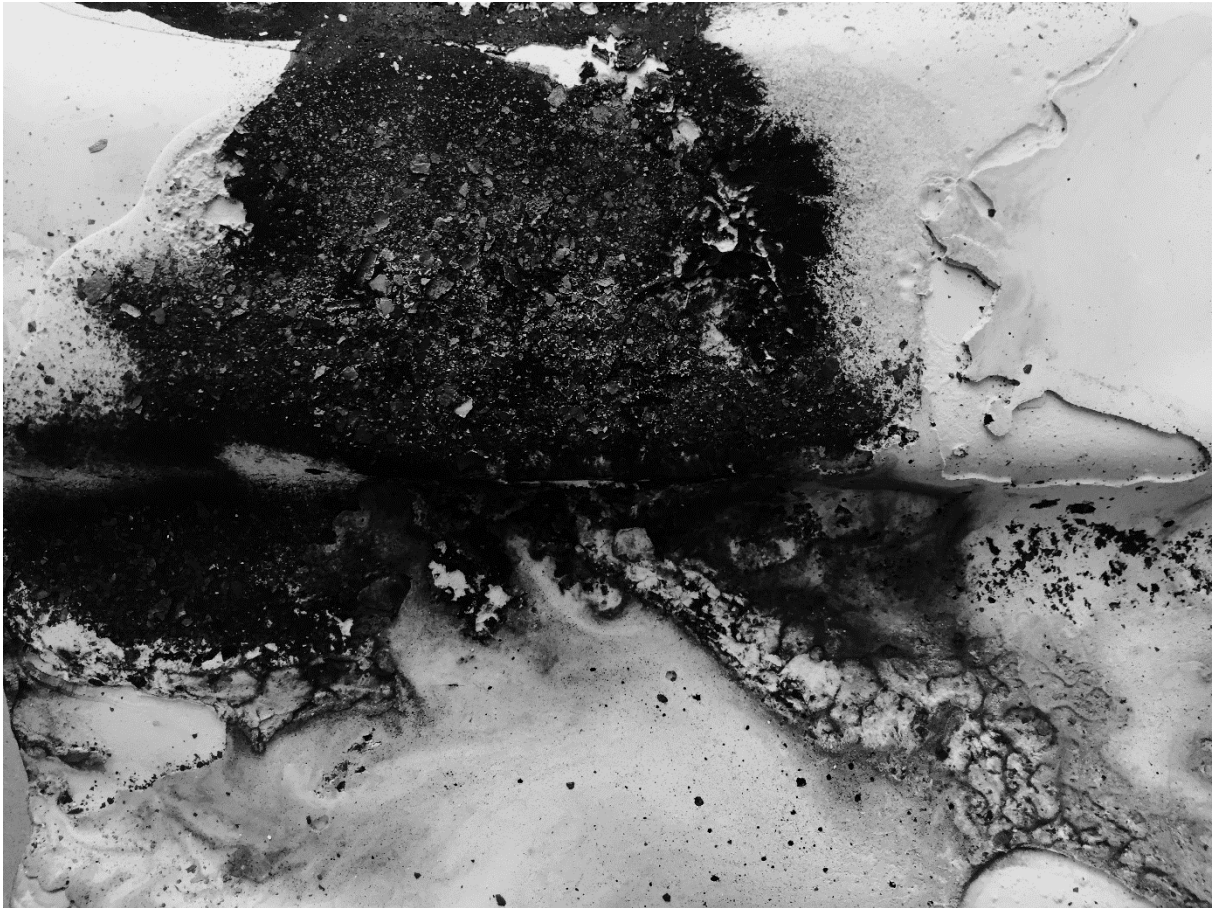
Bár az amorf konstrukciónál az első ébredő gondolat a szemlélőben a kétely, mely mögé a bizonytalanság és a formálásra való restség, képtelenség okokat gondolja, részemről itt a természetes közegekből fakadó alaktalanság nem más, mint az anyag térnyerése (a plexi formálásakor) és az anyag által való formálás (amikor a gipsz a plexi alakját veszi fel). Szempontom volt még ennek a térnyerésnek az előtérbe állítása, melynél a homogenitás és töretlen felület dominanciáját kiegyensúlyozva **fekete festéket** és **vasreszeléket** adtam az elegyhez. **A festék a felület végtelen textúráját váltja lehatárolt egységgé, míg a vasreszelék a gipsz korlátlan folyását akadályozta, darabokat tör le a monolitból.**



A gipsz rétegződöttsége



A festék munkája



A vasreszelék munkája