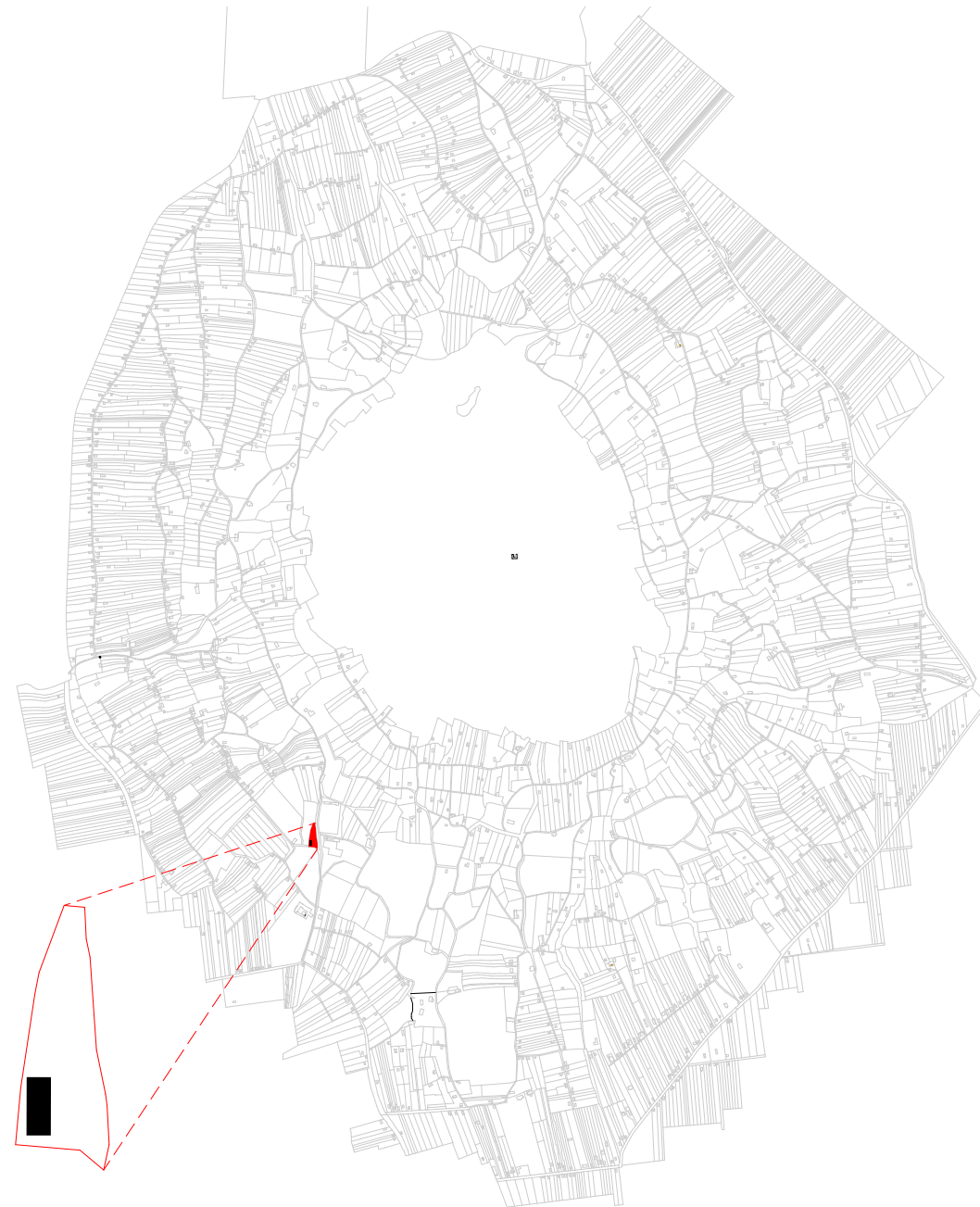


SOMLÓ OLAJMANUFAKTÚRA

BEYER-DÓCZI JAKAB
KISS FRANCISKA

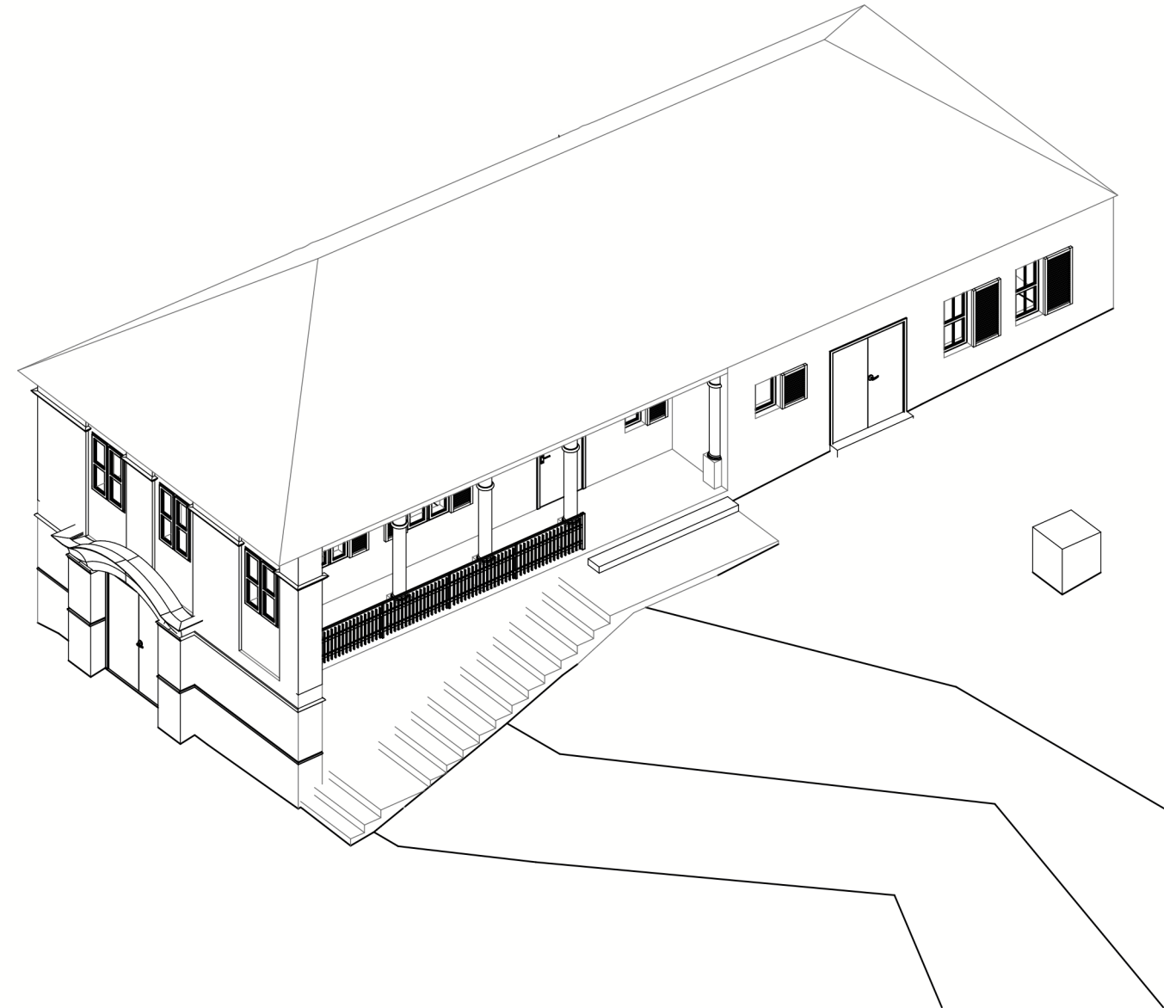
SOMLÓ

Magyarországon a kezdetektől fogva termelték bort a Somlói borvidéken. Bár az évszázadok során számos viszontagság érte, a magyar borok ma magas minőséget képviselnek. A somló hegyen pedig kis mérete ellenére is számtalan borászat működik. Alapfelvetésünk a helyi bortermelés melléktermékeinek különösen a szőlő magjának felhasználására irányul. A szőlő magjából készült olaj jótékony hatásait már a 20.század elején is kutatták. Magas antioxidáns tartalma révén jótékony hatásai vannak az egészségre, illetve különböző betegségek kezelésében is mutat pozitív eredményeket. Dolgozatunk célja somló egy kihasználatlan lakatlan pincéjének revitalizációja, melyben családi szőlőmagolajmanufaktúrát képzelünk el. Tervezési területnek egy ma már romosan álló házat és annak telkét választottuk a somlójenői oldalon. A ház egykor kiemelkedő szépségű volt, faragott fa oszlopokkal, azonban az idők során a teteje beomlott és a falakat befutotta a borostyán, a belső tér minősége is leromlott. A telek jelenleg a házon és pincén kívül üresen áll, nem folyik rajta a Somlóra jellemző szőlőtermesztés. A telek hosszan elnyúlt alakú, a lejtő felőli részén közelíthető meg járművel. Tervezési programunk egy családi szőlőmagolajmanufaktúra, melyet a telek déli felén a járművel és gyalog megközelíthető oldalán szeretnénk elhelyezni. A manufaktúra üzemét kiegészíti egy látogatói és kostolótér, illetve az üzemeltető család számára egy lakás.



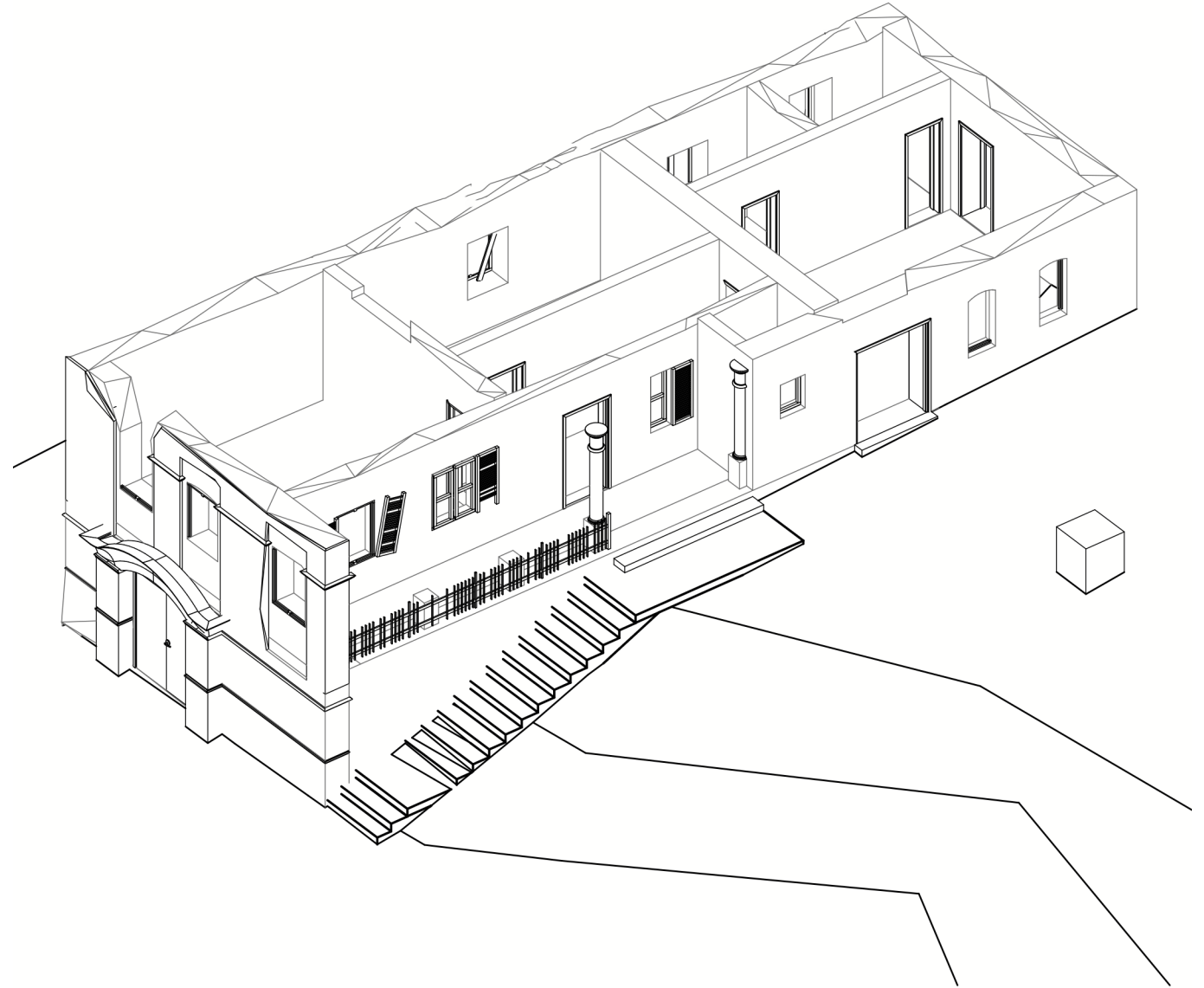
A HÁZ RÉGEN

Az épület eredetileg egy klasszikus parasztház lehetett, melyet a helyi jómódú szőlőtermesztők használhattak. Később a jelek szerint ezt hátrafelé kibővítették, ahogy egy hosszúházat szokás, ez a stíluson és a falvastagságokon látszik. Az ház sok érdekes vonást hordoz magában, számos itt ritka, akár páratlan motívum található rajta, szokatlan technikákkal kivitelezve. Ezek közül a legszembetűnőbb dolgok egyik a pince ajtaja, mely egy ma is viszonylag jó állapotban lévő díszes kapuépítménnyel van körülvéve, és maga az utcai homlokzat is nagyon díszes körülvette. Szintén említésre méltók a terasz fa oszlopai, melyek faragott formával és fejdíszekkel voltak ellátva. Mindezek mellett a tetőszerkezet is érdekes, de ezt nehéz kivenni a mai állapot miatt. A ház mellett egy lefedett kőkút is található, érdekes, bár kivehetetlen vésetekkel az oldalán.



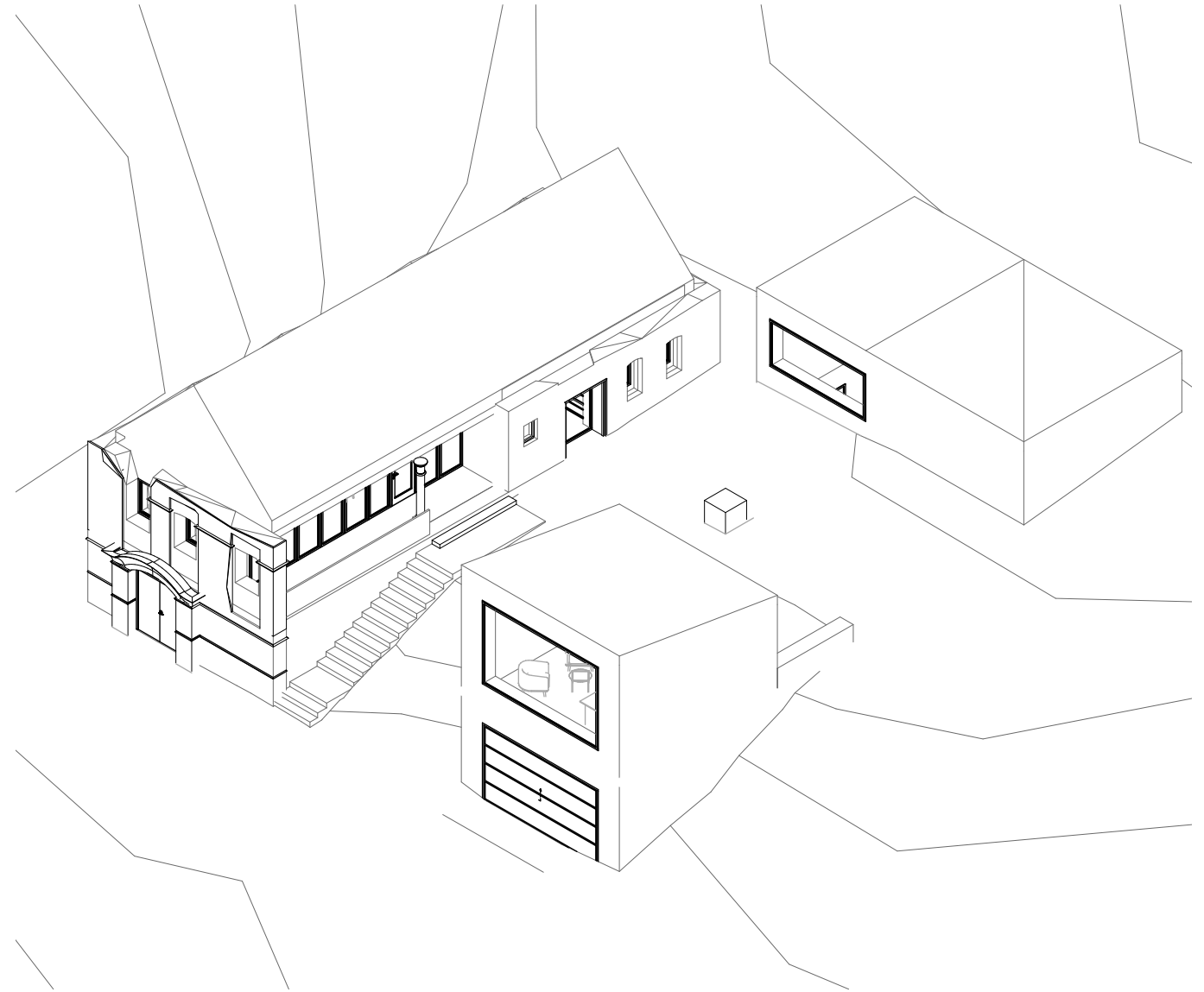
A ROM

A ház mostani állapota nagyon rossz, főleg ha tudatában vagyunk annak, hogy pár évvel ezelőtt még egészen jó bőrben volt. Érdekes és tragikus történések következtében azonban rohamosan romlani kezdett és mára gyakorlatilag teljesen használhatatlanná vált. A teljes tető és csaknem minden ami fa szerkezet megsemmisült, a burkolat bomlik, a téglafal hézagos és néhány hajdanán nyílászáró fölött már a fal is megomlott. Mindezek ellenére az épület most sem rossz látvány és ez a természetnek köszönhető. A nyugati oldalról nézve semmi nem látszik, csak egy hatalmas borostyánfa, ami mintha idézné egy épület formáját, de a többi homlokzatra is felkúszik, bent a volt szobák pedig már-már pálmaházra emlékeztetnek. A házat apokaliptikus hangulatba hozó növényzet annyira sűrű, hogy néhány részt meg sem lehet közelíteni, és maga a telek is kis vad folt a gondosan megmunkált somlói tájban.



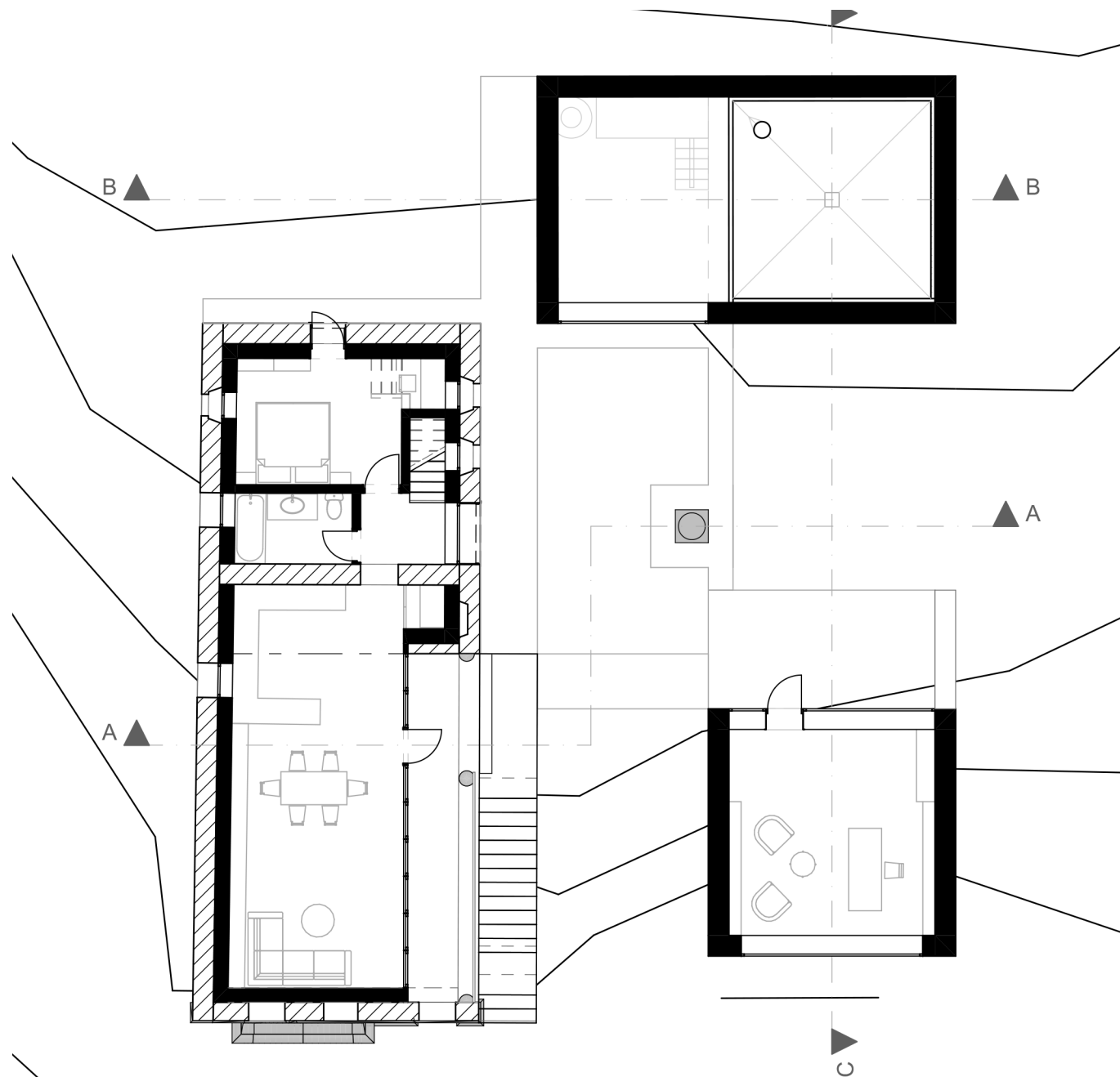
REKONSTRUKCIÓ KÉRDÉSE, BELEHELYEZKEDÉS, MIÉRT IGY

A házhoz és a környezethez való hozzányúlás módja sokáig kérdéses volt az épület értéke és állapota, valamint a természet hódítása és a Somló-hegy karaktere miatt. Végül a beillesztés mellett döntöttünk. Ez annyit tesz, hogy nem, vagy nagyon minimálisan nyúlunk hozzá a környezethez, és az épületrészeket tömör blokkokként illesztjük bele a domborzatba, illetve ebben az esetben magába az eredeti házba is, érintetlenül hagyva annak külső falait. A parazitászerű „épület az épületben” alapgondolat felvetése az, hogy bár kívülről alig látszik, belülről teljesen elfoglalja és ki-belezi az épületet az új ház. Saját falai vannak, de kihasználja az eredeti fal nyílásait és azok mögé illeszti a sajátjait, burkolatként hordva magán a régi házat. Ezek a „szabályok” azonban két helyen is megtörnek. Az erkély eredeti, bennebb húzott falát átveszi az új, utalva ezzel a külső burok vonalától való behúzódásra. Az eredeti régi ház hátsó fala, melyet mi már belső falként találtunk megmarad, kicsit belevágva a parazitába, ezzel utalva arra, hogy ez a külső burok része volt.



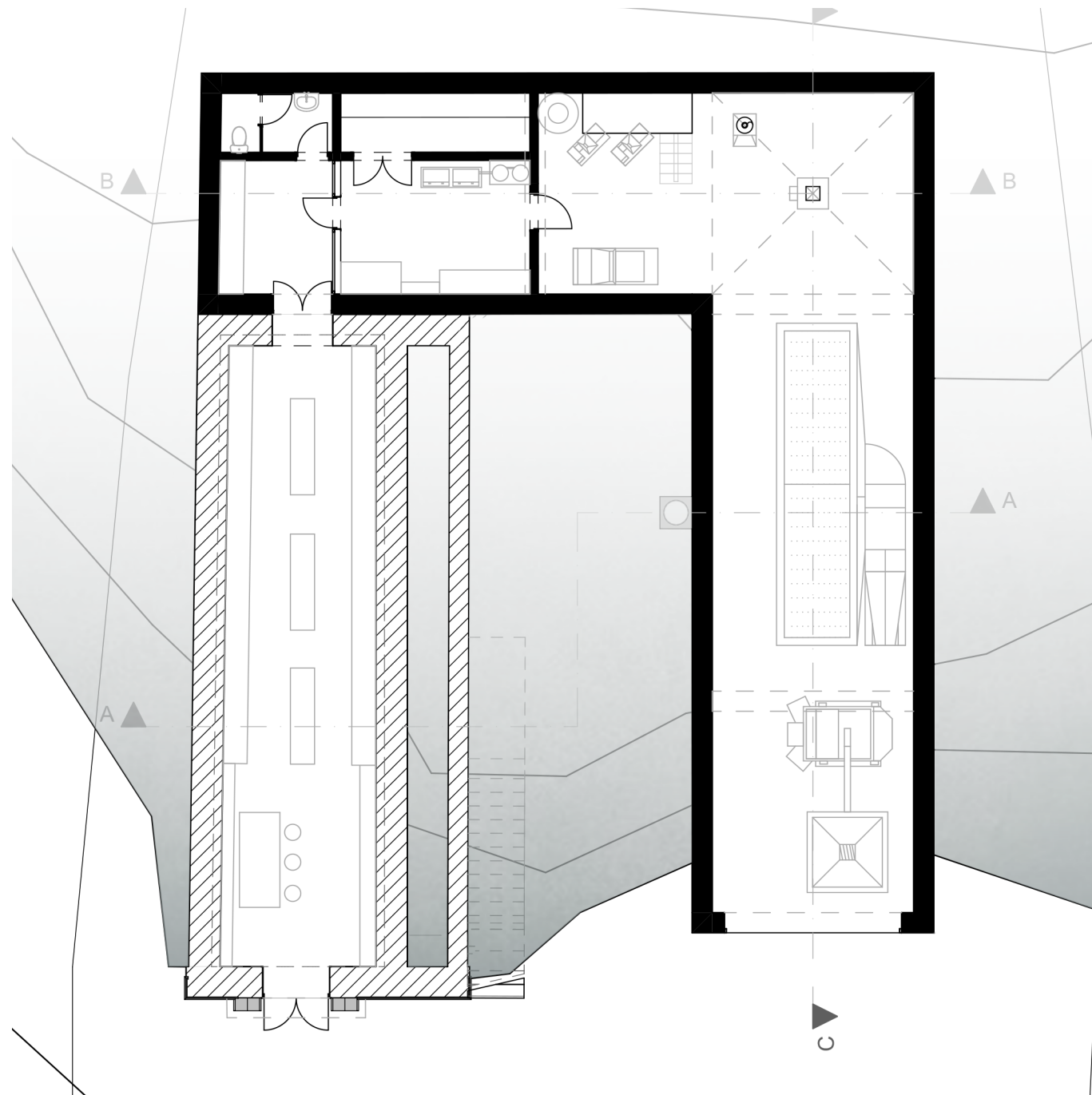
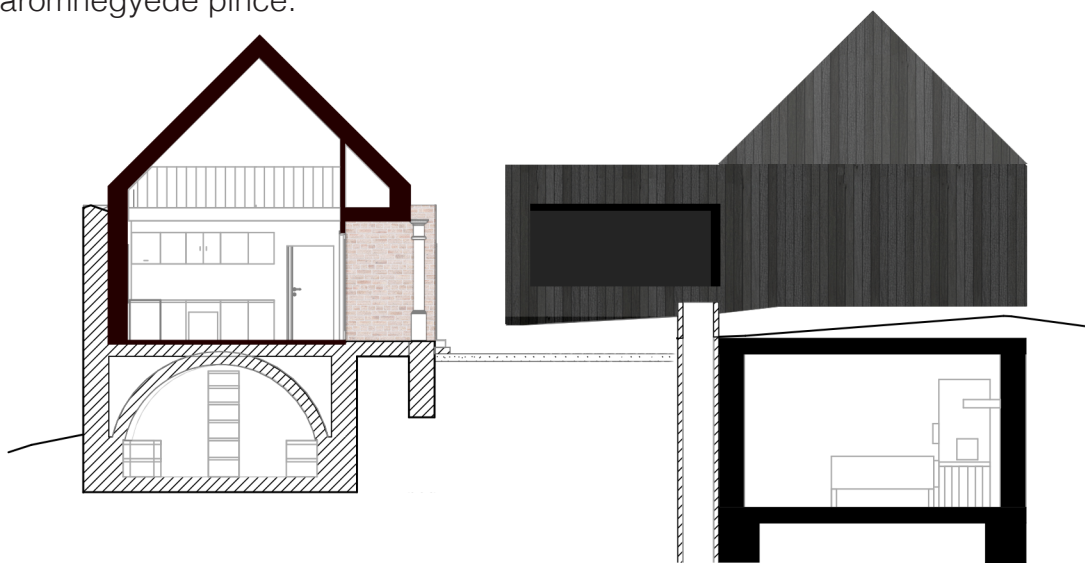
ALAPRAJZ

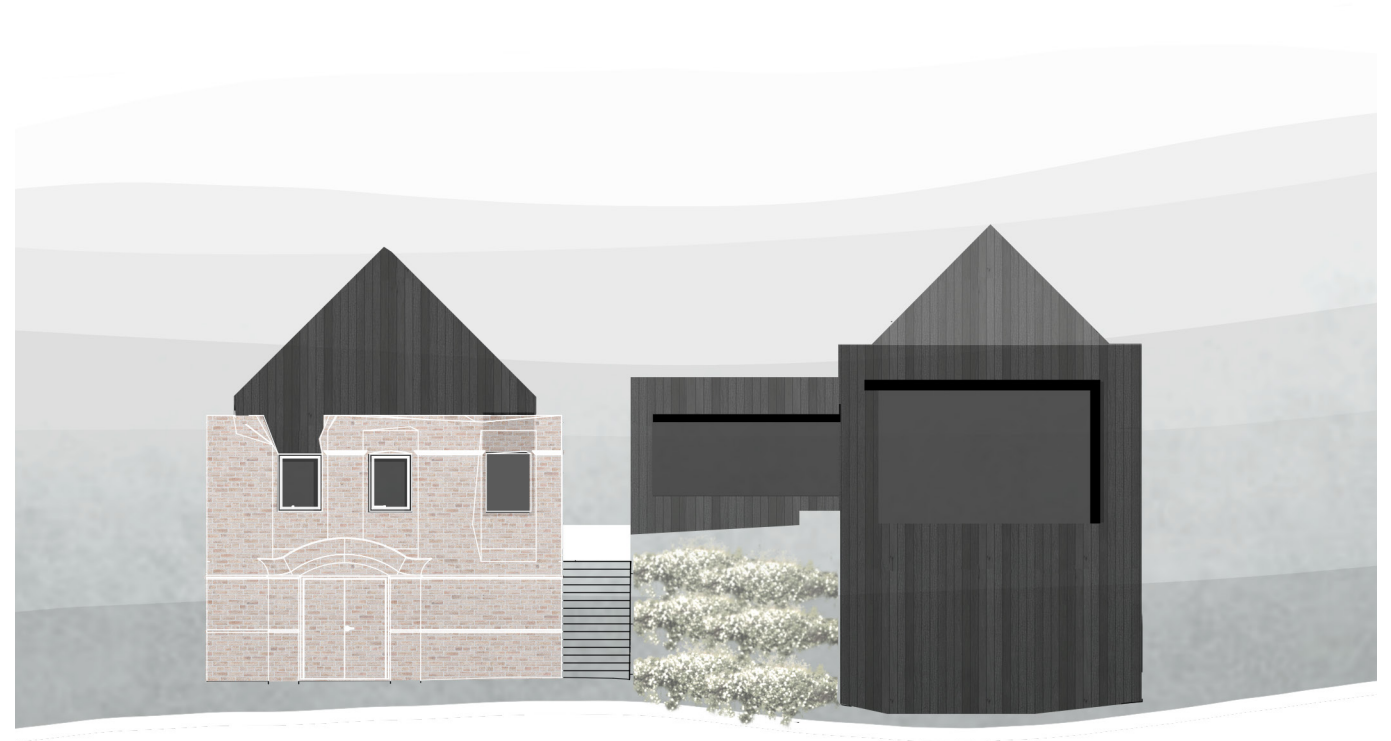
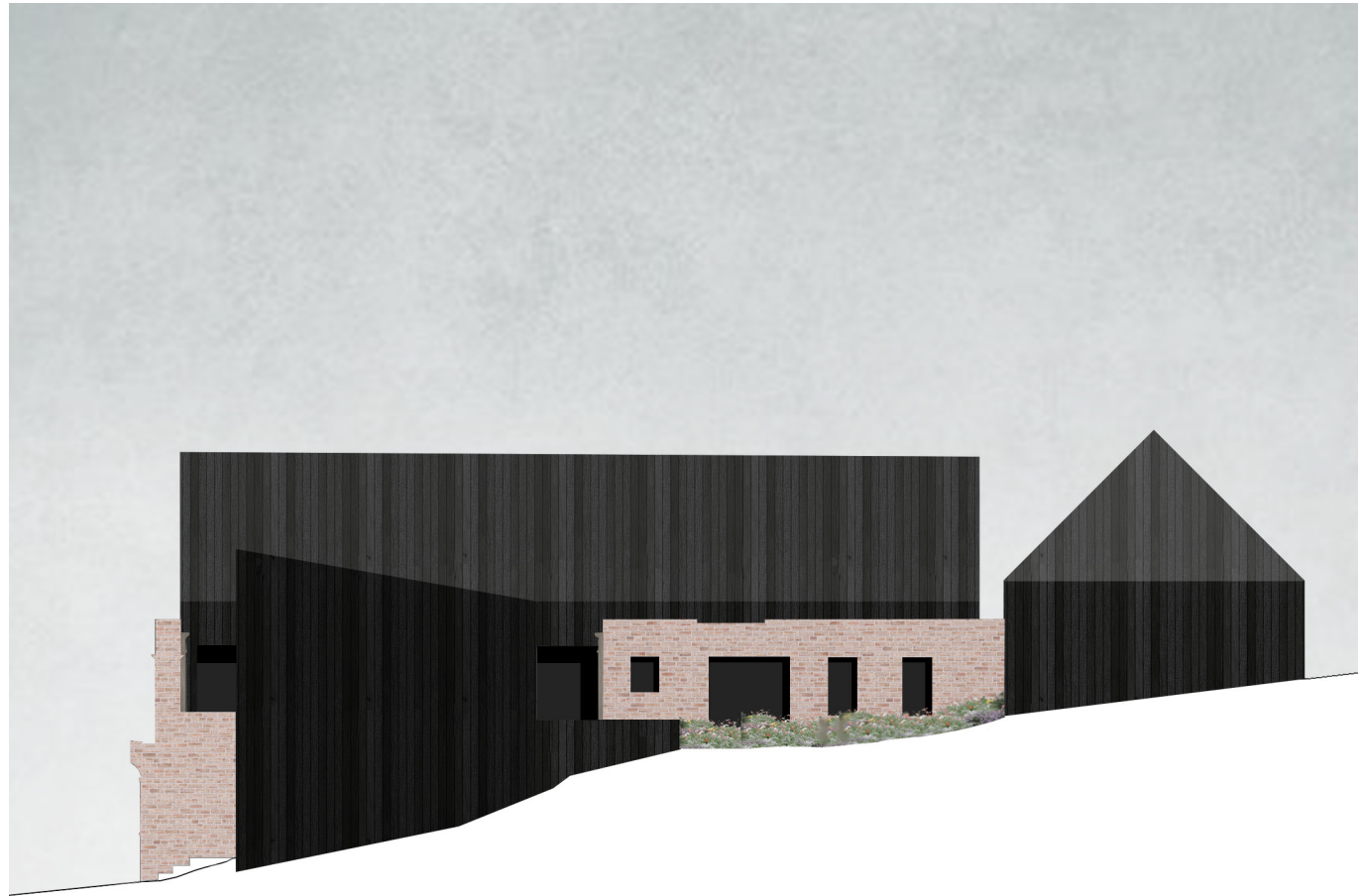
A ház földszinti alaprajza három részre osztható. Az első, a behelyezett ház, vagyis a lakórész alaprajza alapvetően két részre különül a kibővítés előtti külső fal által. A déli rész, az eredeti parasztház része egy egybenyitott tér, ahol a nappali, az étkező és a konyha együtt létezik, egy vertikálisan tetőtérrel is egybenyitott, nagy belmagasságú helyzetben. A fal túloldalán található a fürdőszoba, a szülői háló és a tetőtérbe vezető lépcső. A háló a hátsókertbe nyílik, szőlősorra lát és a lépcső által kivágott részt is hasznosítja. A tetőtér galériaszerűen beépített ezen a részen, és részben átnyúlik a nagy egybenyitott térbe. Ez a gyerekek területe. Az alaprajz második része, a második épületrész, a pinceszinten kezdődő és földszintre is felhúzódó egybefüggő légtér és siló. Kintről ide egy nagy ablakon le lehet belátni. A harmadik és egyben utolsó épületrész egy egyedüli magasra tornyosuló iroda, mely nagy méretével és panoráma kilátásával fogadja az ügyfeleket és a vendégeket.



A PINCE

A régi pince szinte az egyetlen, ami használható állapotban megmaradt az eredeti házból, és szinte eredeti formájában, csaknem az eredeti funkcióját betöltve működik az új épületben. Az új pince azonban egészen más, egyáltalán nem pinceként hasznosul. Itt működik a manufaktúra. Ez az az épületrész, amely mindent összeköt titokban a föld alatt, ez teszi a látszólag három különálló épületet egy épületté. A középső épület gyakorlatilag nem is vehetjük külön, hiszen az maga a pince, ami közepén több, mint hat méter belmagasságú üzemi területtel rendelkezik. Mindezek mellett a sarka egy hatalmas beépített siló mely a teljes magtárolási problémát megoldja. Összességében a tervezett épület körülbelül háromnegyede pince.

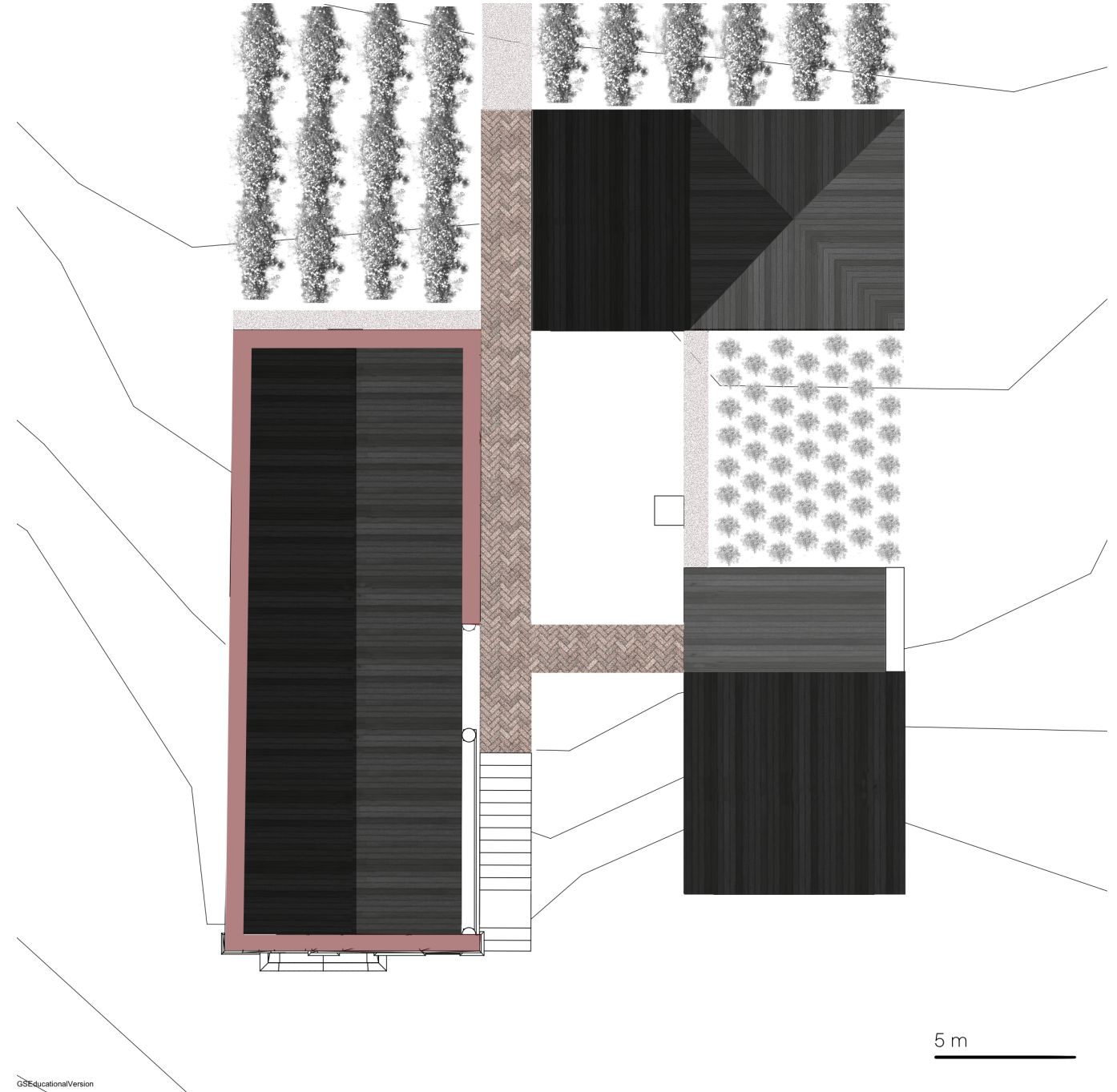






FUNKCIONÁLIS MEGOSZLÁS

A családi manufaktúra épületének három fontos, és normális esetben egymástól távol álló funkciót kell összehoznia. A ház egyszerre mezőgazdasági terület, családi lakóház és olajbolt, kóstoló-látogató térrel. Bár a szükséges elválasztások megtörténnek, nem próbálja teljesen elrekeszteni egymástól a funkciókat. Minden transzparensen történik, és egyes helyiségek egyszerre több funkciót is ellátnak. Ilyen például az épületrészek között elhelyezett fűszerkert, melyre a családi ház az irodával egyetemben nyílik. Ez célpont a vendégeknek, de közben a családi élettér fontos része. Szintén közös tér a pince, mely a manufaktúra raktáraként üzemel, ám ez egyben az a hely is, ahova a látogatók vásárolni jönnek. Itt helyezkedik el a kóstoló, és a raktár végén az üzemnek egy kis részére is lehetősége van bárkinek bemenni, az itt lévő áttetsző fal miatt pedig még a legmélyebb részekre is be lehet látni.



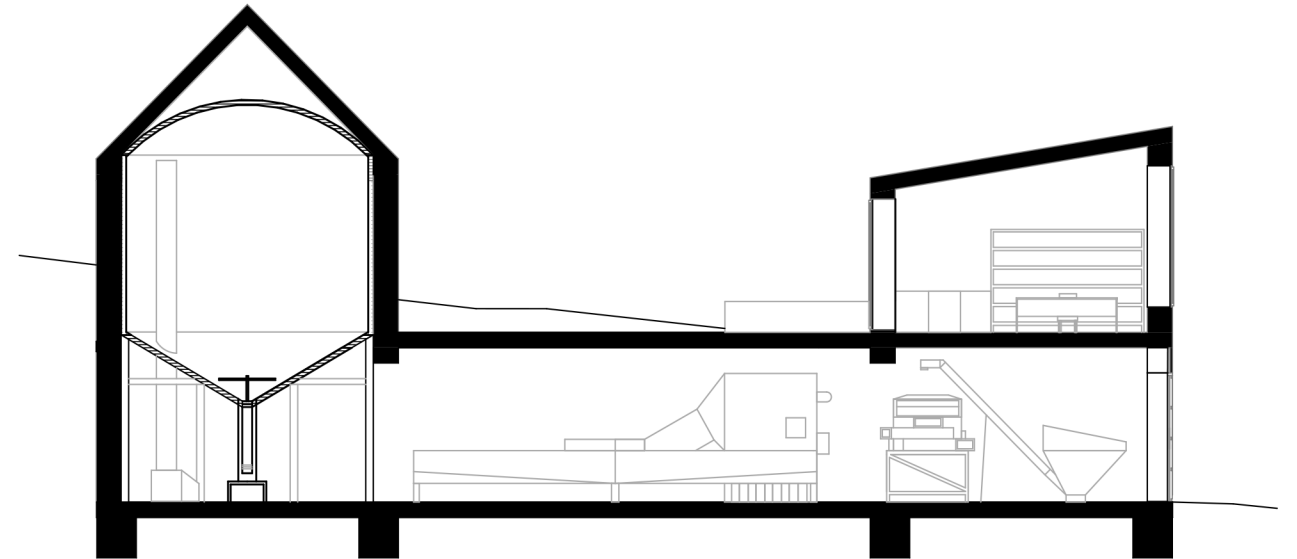
MANUFAKTURA

A családi manufaktúra épületének három fontos, és normális esetben egymástól távol álló funkciót kell összehoznia. A ház egyszerre mezőgazdasági terület, családi lakóház és olajbolt, kóstoló-látogató térrel. Bár a szükséges elválasztások megtörténnek, nem próbálja teljesen elrekeszteni egymástól a funkciókat. Minden transzparensen történik, és egyes helyiségek egyszerre több funkciót is ellátnak. Ilyen például az épületrészek között elhelyezett fűszerkert, melyre a családi ház az irodával egyetemben nyílik. Ez célpont a vendégeknek, de közben a családi élettér fontos része. Szintén közös tér a pince, mely a manufaktúra raktáraként üzemel, ám ez egyben az a hely is, ahova a látogatók vásárolni jönnek. Itt helyezkedik el a kóstoló, és a raktár végén az üzemnek egy kis részére is lehetősége van bárkinek bemenni, az itt lévő áttetsző fal miatt pedig még a legmélyebb részekre is be lehet látni.

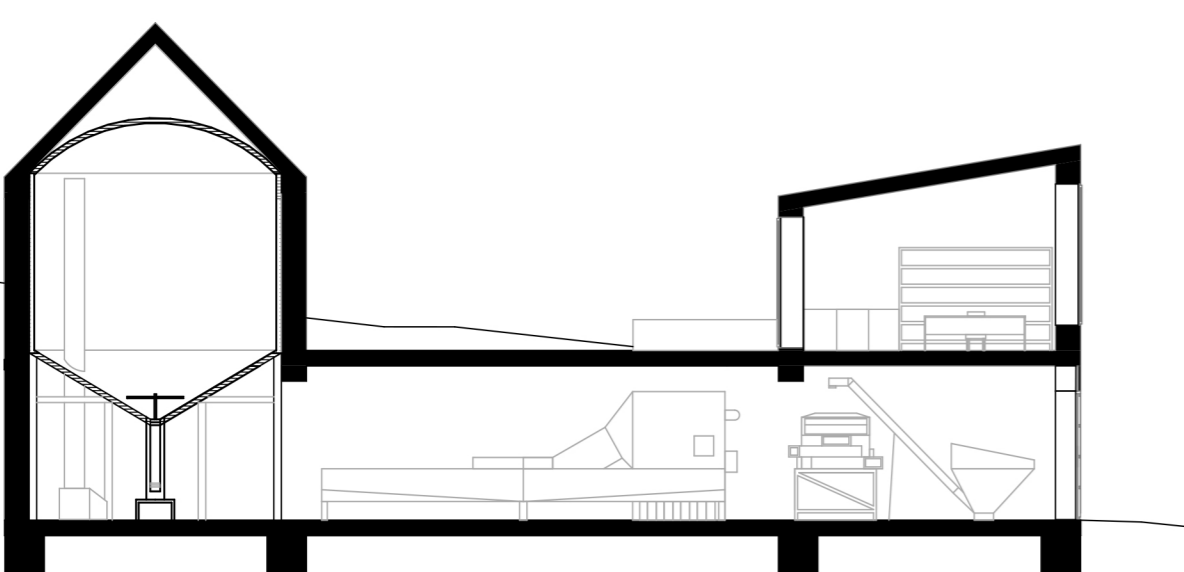
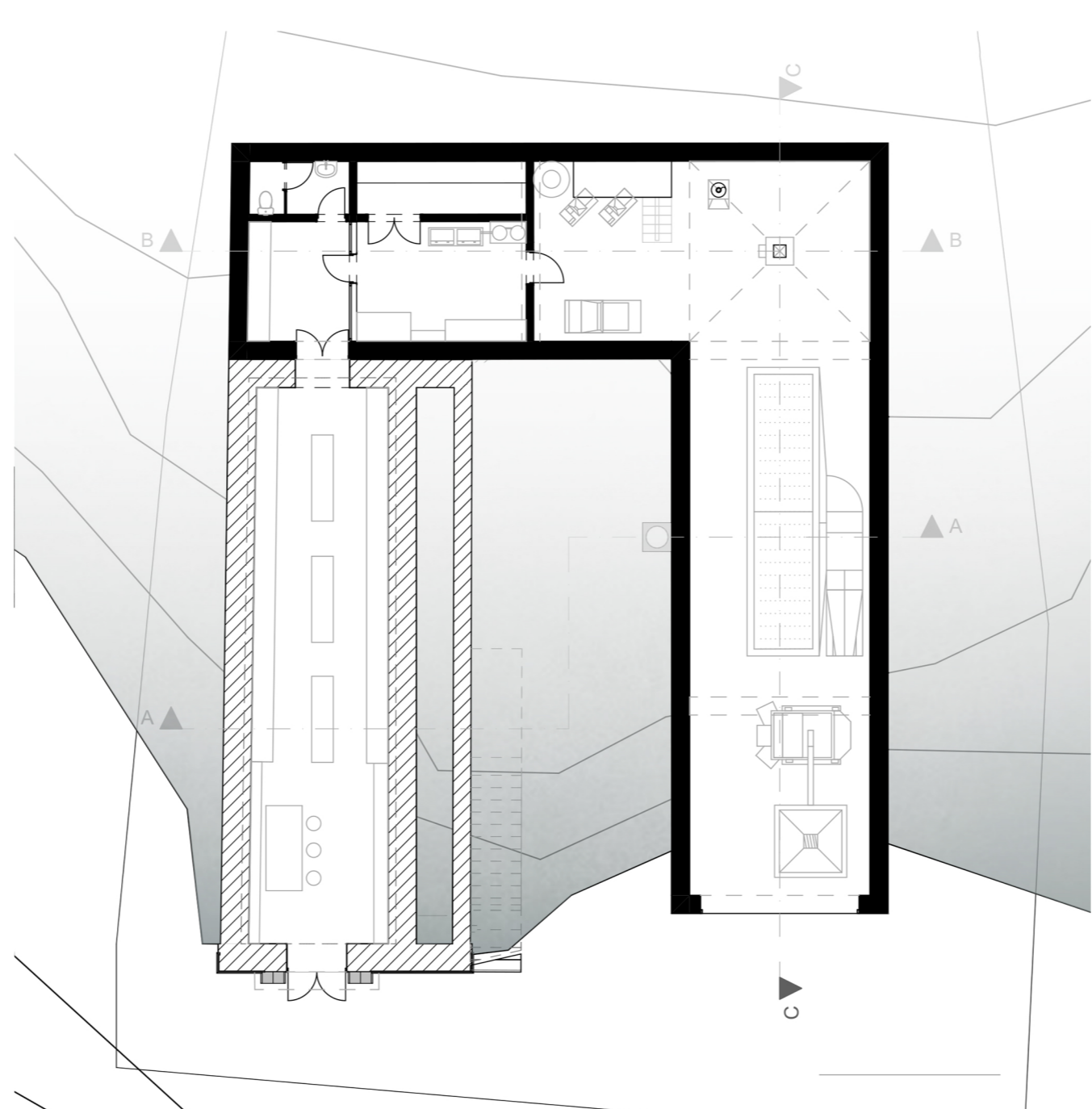
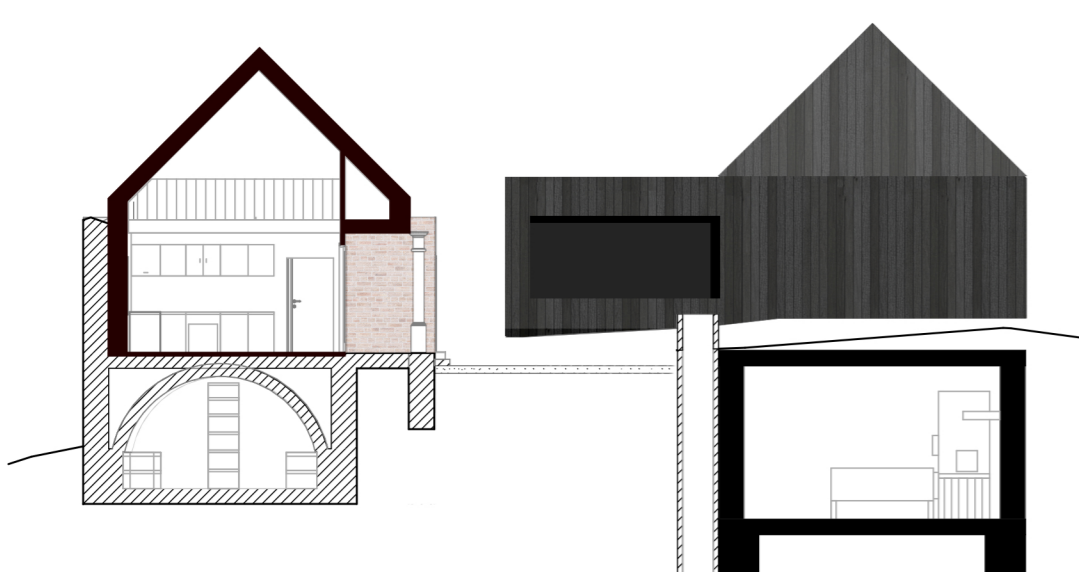
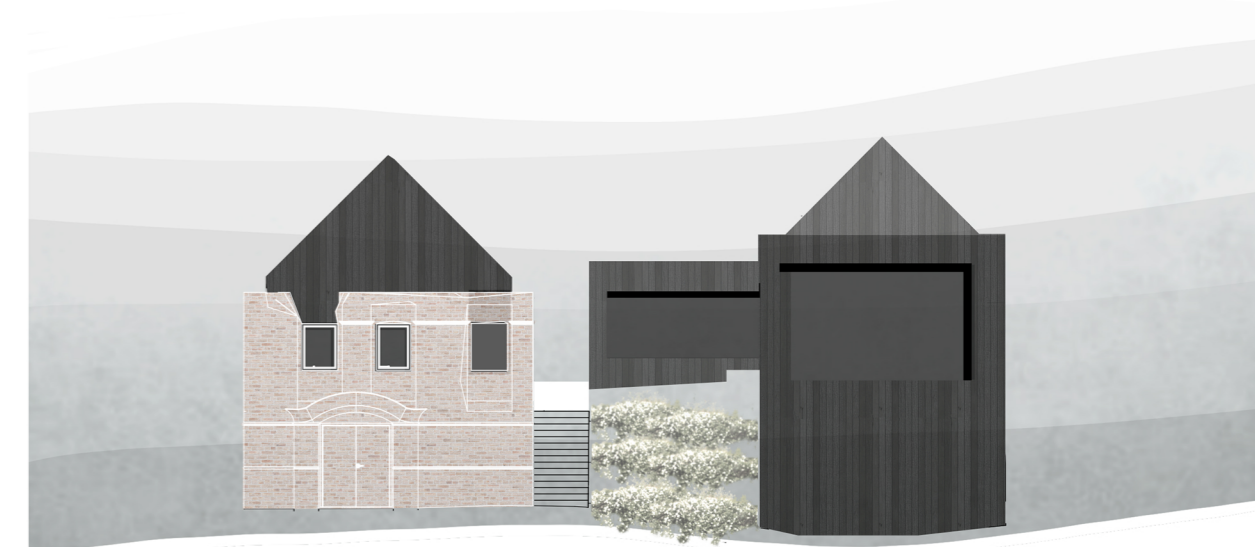
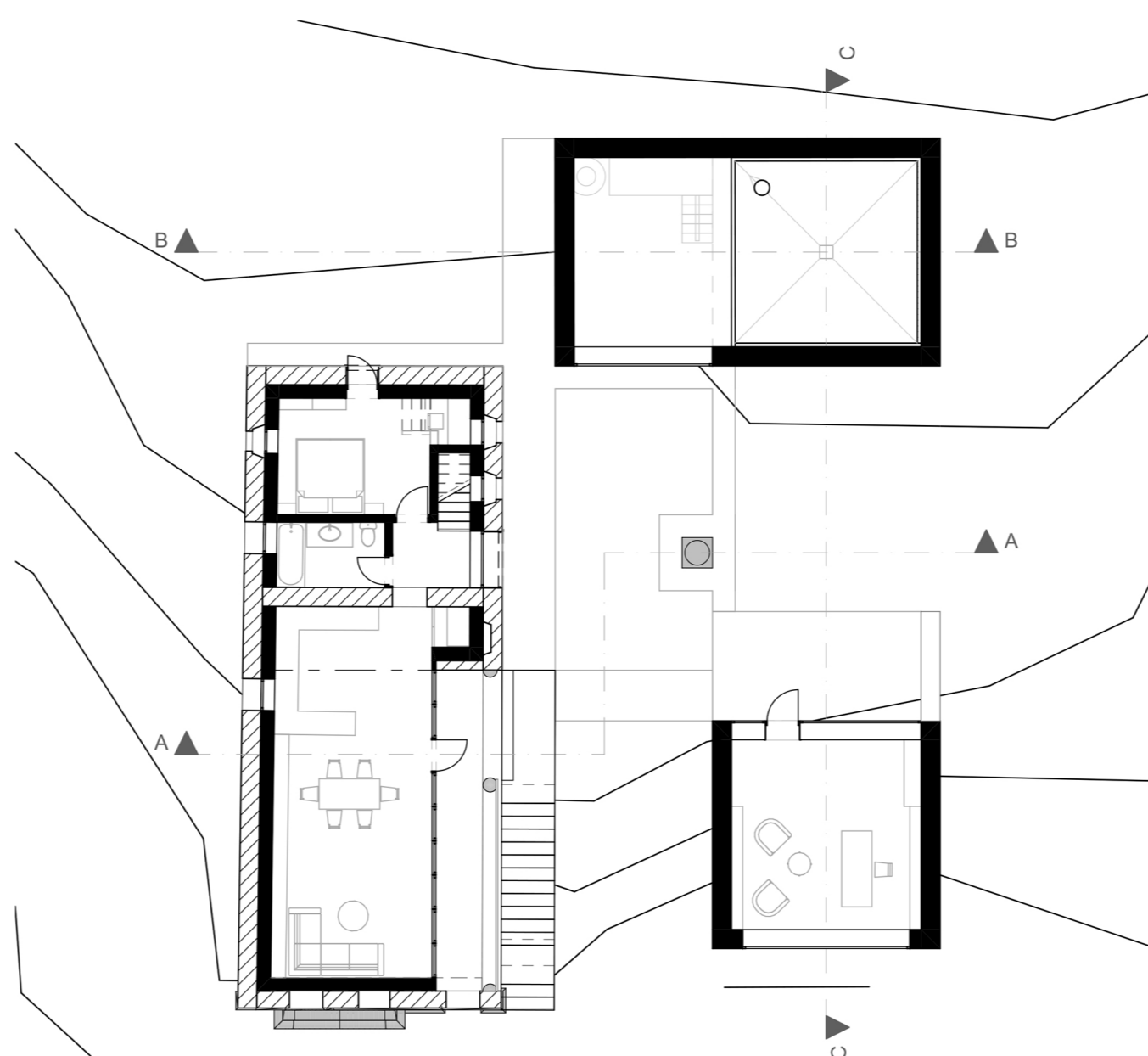
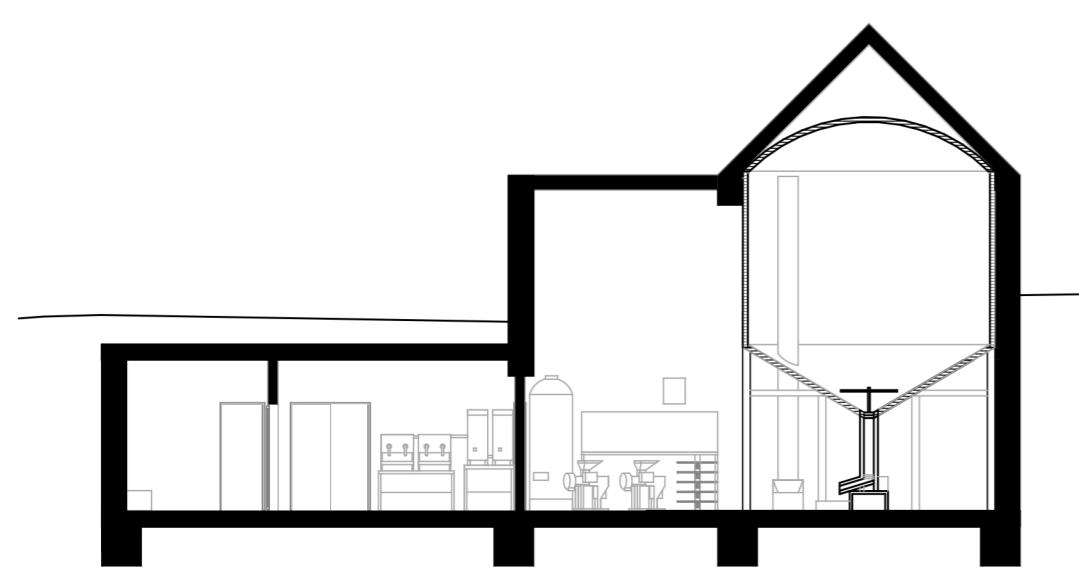
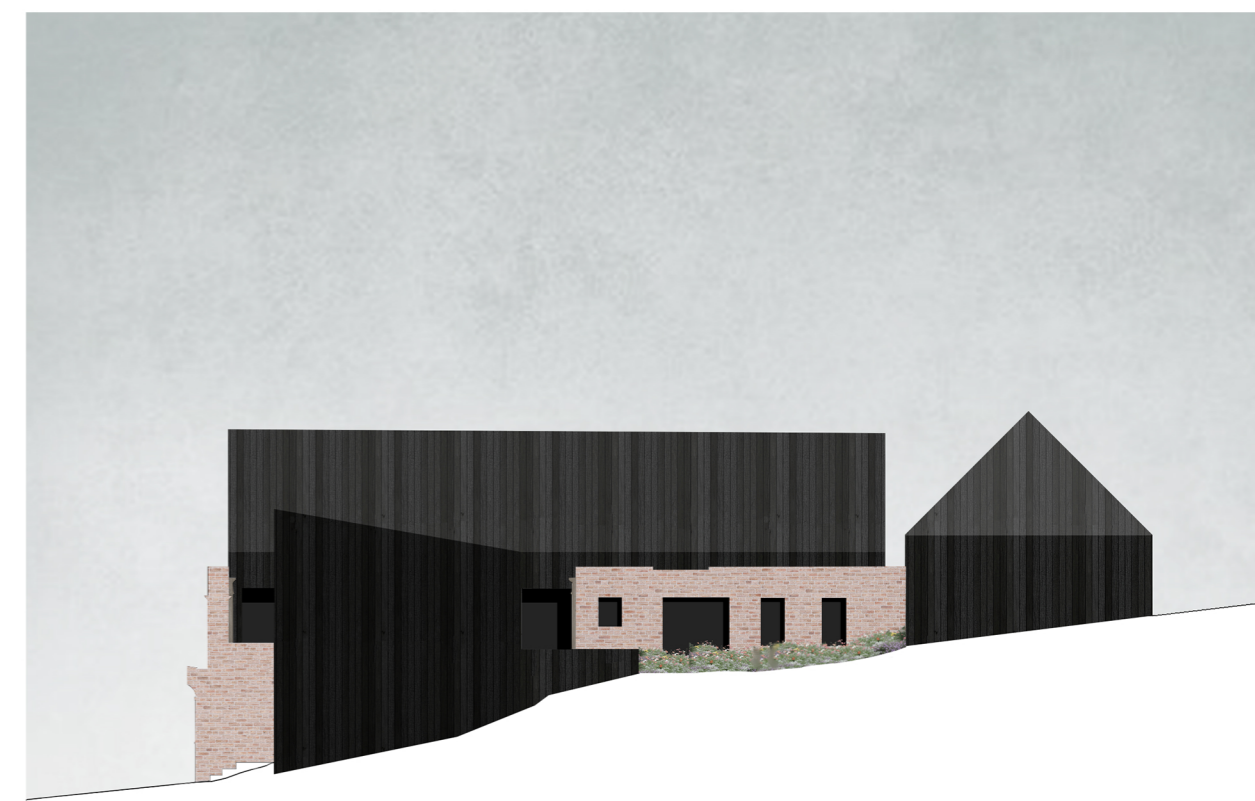


PRÉS FOLYAMAT LEÍRÁSA

A silóból a magok gravitációval jönnek ki, és kedv szerint lehet zsákba vagy talicskába adagolni. Innen rögtön mehet a présbe. A kiperéselt olaj egy nagy modern hordóba kerül, melyből direktben lehet adagolni később. Az eddig leírt terület a közös rész, ahova a kinti sár és a törköly por bekerül. Ezt egy fal zárja el a steril résztől, ahol a palackozás történik. A hordóból érkező csövek áttörik a falat és kisebb keverőhordókba vezetik az olajat. Az itt található aroma-laborból ezekbe rakják a fűszereket, gyógynövényeket az esetleges ízesített olajokhoz. Innen egy palackozó asztalhoz vezetnek a csövek, ahol egyszerűen kézzel teletöltik az üvegeket, majd a következő asztalnál felcímkézik őket. A kész termékek innen egyenesen a régi pincébe mennek, ahol egyszerre vannak raktárban és kirakatban tárolva, amíg valaki meg nem veszi őket, vagy el nem szállítják más üzletkebe.







Somló

Somló olajmanufaktúra

szervezők: Beyer-Dóczi Jakab, Kiss Franciska
konzulensek: Valkai Csaba



