

Absztrakt

Magyarország a vizek országa. Méltán vagyunk ismertek világhírű gyógyvizeinkről, fürdőkulturánkról, amely a római éra és a török fennhatóság alatt honosodott meg, leginkább a fővárosban.

Mint sok másutt, a fürdőket tekintve is óriási szakadék figyelhető meg Budapest és a kevésbé fejlett régiók közt. Vidéken a gyógyfürdők döntő része a szocializmus idején épült, állapotuk évtizedek óta változatlan. A gyógyvízen és nosztalgián túl alig éri pozitív inger az igényes fürdőzőt. A rossz példák fokozatosan beépültek a köztudatba, ezáltal sztereotípiákká váltak. Az általuk gerjesztett negatív előítélettel szeretnék leszámolni. Egy olyan kis léptékű, hiánypótló fürdő tervezését tűztem ki feladatomnak, amely a jelenlegi fürdők alternatívájaként szolgál. Merítve a nemzetközi fürdőrituálék tanulságaiból megteremti a magyar újhullámos fürdőtípust. Emellett az ország több pontjára adaptálható lehet kisebb változtatásokkal. Most viszont a helyszíneként szolgáló Somlóra fókuszálok. A szűkebb értelemben vett tervezési helyszín a hegy szoknyáján található, a nyugati lejtőn. Lenyűgöző panorámával bír a síkság horizontjára, valamint magára a bazaltsziklás hegyromra. Céлом egy olyan fürdő életre hívása, amely a rohanó világ mókuskerekéből kiszállásra és csendes elmélyülésre csábítja a betérőt, bemutatva a Somló esszenciáját. Szándékomban áll reagálni a hegy meglévő értékeire, valamint a terepadottságokra.

Előzmények

Ember és víz kapcsolata már a kezdetektől fogva jelen van. Mindig is nagy tisztelet övezte valamennyi kultúrában, csak, hogy egy párat említsek: a görögök, a rómaiak, a mezopotámiaiak, az egyiptomiak vagy éppen a keresztények körében. A víz amellet, hogy az életet jelenti, olykor halált, pusztulást is hozott. Az emberiség értelmi és technológiai fejlődése révén megtanulta, hogyan fordíthatja hasznára a víz nyújtotta lehetőségeket. Gondoljunk a vízi kereskedelemre, élelemszerzésre, energiatermelésre vagy éppenséggel a fürdők kialakulására.

Bevezetés

A következőkben azokat a fürdőkultúrákat taglalom, melyek nélkül a magyar más lenne, illetve azokat, melyek valamilyen szempontból fontos tanulságokkal szolgáltak somlói tervemre vonatkozóan. A kutatott információkat a teljesség igénye nélkül, szubjektív módon mutatom be.

Somló kapcsán megkerülhetetlen a római és török hatás, illetve kulturális erőter. A történelem folyamán többször cserélt gazdát a vidék. A hegy lábánál vonult el az Aquileia-Laibach-Savaria-Aquincum római provinciai főútvonal, melynek fontosságát a római leletekben gazdag környék mutatja. Ilyen leletek például a római villa maradványai, kőszarkofágok, faragott kövek, bronzfibulák, pénzérmék vagy éppen kerámia mécsesek.

A Hódoltság idején a középkori várig jutottak az oszmán hadak, melyből komoly csata kerekedett, a krónikák szerint 3000 törököt koncoltak fel.

„Mit adtak nekünk a rómaiak?!”

Mint Európa számos területén, Pannóniában is a rómaiak fektették le a fürdőkultúra alapjait. A légiók a dicsőséges Római Birodalom periferiáin, barbár népektől fenyegetve élték mindennapjaikat. Távol az Örök Várostól, a római életmód zálogát a fürdő jelentette. A mindenkori császár legfontosabb szempontjai közé tartozott, hogy a római lét vonzó legyen mind a római polgárok, mind pedig a környező népek körében. A fürdő a jólétet szolgálta, beleillett a „Cirkuszt és kenyeret a népnek!” fémjelezte intézkedéseinek sorába. A fürdőkultúra a császári propaganda egyik alappillérvé vált. A közfürdők egyszerre jelentették a kikapcsolódás és a diplomáciai kapcsolatépítés színterét. A szabad információáramlás gócpontjaiként szerepük elengedhetetlen volt.

Iszlám fürdőkultúra

A középkorban a muszlimok az európaiakkal szemben nagy figyelmet fordítottak a tisztálkodásra. Hitükből eredő világszemléletük szerint az Allah által teremtett világról kötelességük gondoskodni. Mivel az emberek is e kerek egész részei, így saját testük ápolása egészségmegőrzésük mellett hitbéli kötelességük is volt. Az emberi szépséget és egészséget Allah művének beteljesüléseként értelmezték. A – már a gyermekkorban elsajátított – rituális mosakodás a társadalom egészének mindennapi rutinjává vált, így a gombamód elszaporodó

fürdők a birodalom teljes területén megalapozták a római gyökerekkel bíró nagyhatású fürdőkultúra kialakulását. A városlakók számára a fürdő jelentette a kapcsolatot az éggel, mind fizikai, mind átvitt értelemben is. A fürdés folyamata egyben a test és a lélek megtisztulását is jelentette. A hammamok égboltot jelképező kupolái bevilágítás gyanánt színes üvegcsillagokkal voltak ékesítve. A termekben gomolygó vízgőz, és a kupolán keresztül érkező színes fénynyalábok egymás transzcendens hatását növelték. A fürdőrituálé lépéseit lekövette a funkciók egymásutánisága. A bejáratnál helyezték el az öltözőket, a köntöskölcsönzőt és a mellékhelyiséget is, ezeken átjutva lehetett először a gőzkamrába, majd a langyos- és hidegvizes medencékbe jutni. Akadtak szépítkező és étkező helyiségek is. Fontos megemlíteni a nemi szétválasztást, külön időszakokban mehettek fürdeni a nők kisebb gyermekeikkel, és külön a férfiak.

Japán fürdőkultúra

Japán – földrajzi elhelyezkedéséből adódóan – autonóm terület volt. Fürdőkultúrája és rituáléi az európai kultúrkör hatásaitól mentesen alakultak ki. A japán nép híres természetközelségéről, természeti adottságainak kihasználásáról. A helyben megtalálható hőforrások nagy hányadát már az ókortól kezdve használják. Ezeket a helyeket istenségek lakóhelyeként tisztelik, isteni fürdőknek (kamiju) nevezik őket. Amellett, hogy a nemesek szívesen fürödtek ezekben, otthonaikban is megteremtették a rituális tisztálkodás alapjait. A templomok és az előkelőségek házáinak udvarai külön fürdőépülettel rendelkeztek. A kétosztatú alaprajzi elrendezés lehetővé tette a gőz- (furu) és melegvizes fürdözést (ju). Amíg az egyik helyiségben agyagtűzhelyen melegítették a kútból hozott vizet, addig a másik szobába bambuszcsövön áramoltatták a vízgőzt. Ebben a szobában helyezték el továbbá a melegvizes fa vagy kő fürdődézsát.

Vidéken másfajta fürdözést alkalmaztak általában, az isiburo-t. Ez egy lefedhető, agyaggal körültagasztott kődézsában történt. Alkalomadtán máglyát raktak a belsejébe, majd, mikor a dézsa oldalfalai kellően felforrósodtak, vízzel engedték tele a hamu kitakarítását követően. A fürdés ezt követően a víz kihűltéig tartott.

Jellemző volt a napi többszöri alámerülés, a melegvíz miatt kipirult bőrük meglehetősen felfrissült. Az egészség mellett a természetközelség jegyében ügyeltek fürdőik környezetére.

Fürdőiket kilátásokra szervezik, ahol viszont ez nem megoldható, ott a kerttel vannak kitűnő összhangban.

Japán egyebek mellett a már-már túlzott tapintatosság országa, ami szintén földrajzi és kulturális szegregáltságukból eredeztethető. Ha egy házhoz vendég érkezik, a tisztelet jogán ő fürödhet elsőként. Őt követi a családfő, a legidősebb fiú, majd a háziasszony. A fürdés tradicionálisan meztelenül történik, nők és férfiak egyidejűleg tartózkodnak az onszenekben.

Erdélyi fürdők

A nemzetközi fürdőkultúrák mellett van magyar minta is, ha nem is Anyaországi... Az Erdélyben meglévő, puritán egyszerűségükben lenyűgöző, minimál funkciókkal megtervezett fürdők nagy népszerűségnek örvendenek. Építésük a helyiek összefogásán múlik, többségében a község fedezi az anyagiakat. Szerkezeti felépítésük alapján földbe ásott, kellőképpen vízzáró fóliabéléssel kialakított kisméretű medencék. Belső burkolatuk fából készült, beépített ülőbútorokkal berendezettek. Nagy részük szezonális, kora tavasztól késő ősziig fogadják vendégeiket.

Tervemről

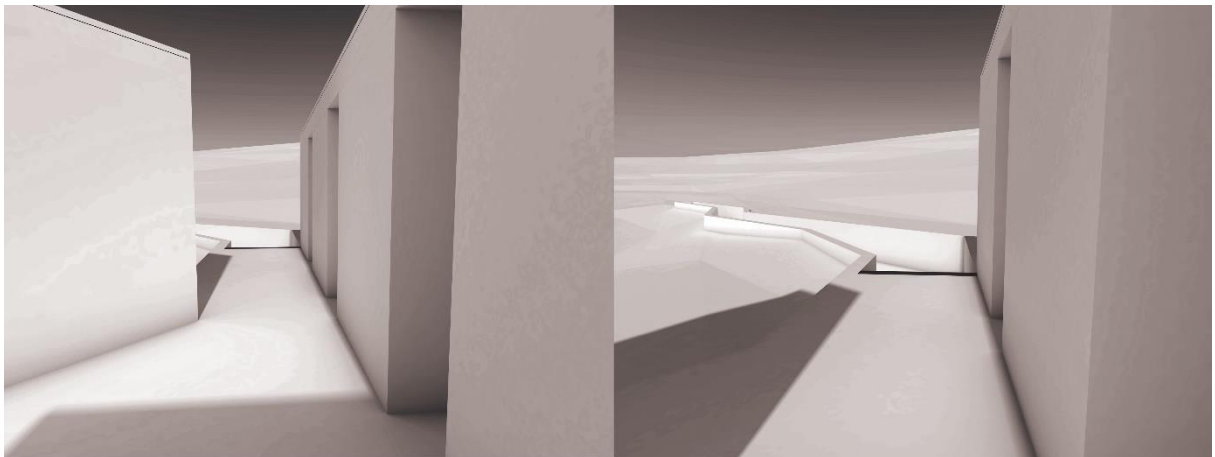
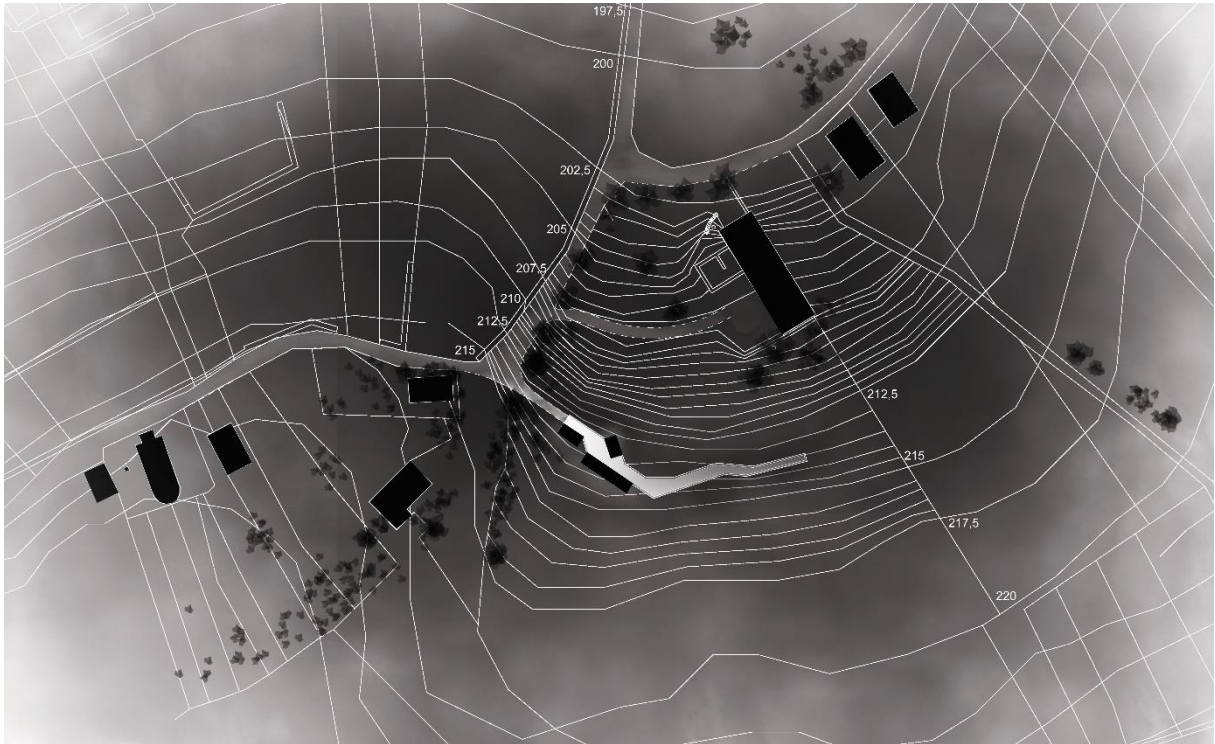
Helyszín

A helyszín kapcsán – a zavartalan kilátás érdekében – választásom a présház feletti területre esett, a kiírt alsó telekrésszel szemben. Fontosnak tartottam, hogy a fürdő mind a sík, mind a hegy felé közel zavartalan kilátással bírjon, melyet a telek aljában több fa is blokkolt. A nyugalom és friss levegő a funkcióból következő alapkövetelmények. Ezért az egyébként nem túl forgalmas úttól is szándékoztam eltávolítani a fürdőfelületet.

Kezdeti gondolatok, lépések

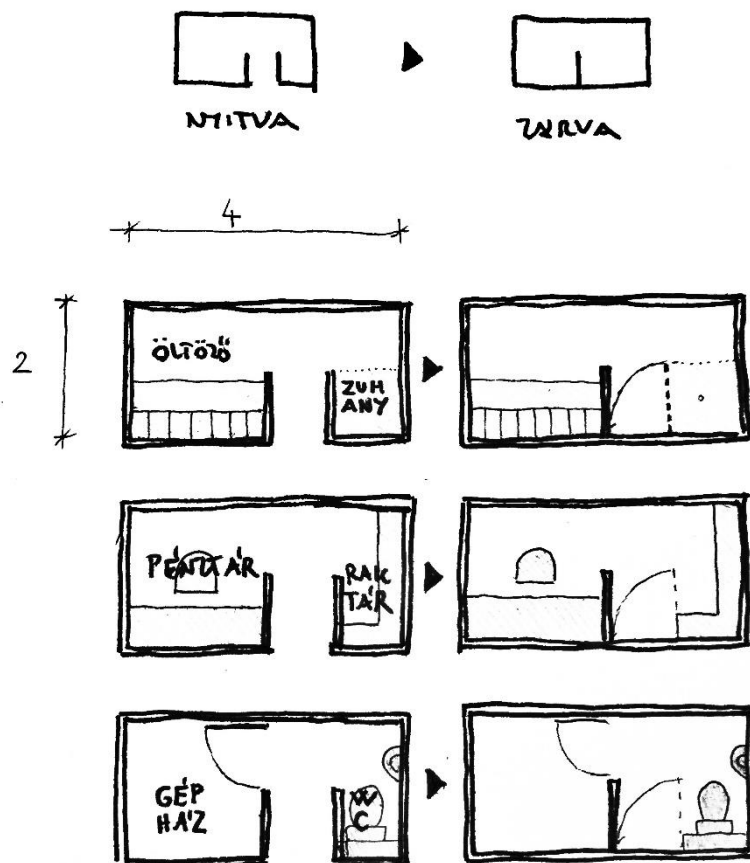
A fürdőt úgy terveztem, hogy lekövesse a domborzatot, az esésvonalakra merőlegesen húzódik a hegy szoknyáján. Formavilágát a vízmosás analógiájára építettem fel. Alaprajzi felépítése ezáltal mondhatni, kettős. A fürdő részleg egy vízmosást, míg a bejárati rész véletlenszerűen

lehelyezettnek tűnő folyami kavicsokat idéz. Az alaprajzi elrendezés megértésének kulcsa, hogy a fürdő nem nyílik fel egyből a látogató előtt. A bejárat a déli oldalon található, egy bozótos rész felől közelíthető meg. Döntéseimet is a megismerés folyamata befolyásolta. A kabusok elhelyezkedése, egymáshoz való viszonyuk és általuk létrejövő átmeneti tér biztosítják a kilátások és a fürdőmedence fokozatos feltárulkozását. Míg a vízhez nem érünk, csak felfelvillannak táji részletek.



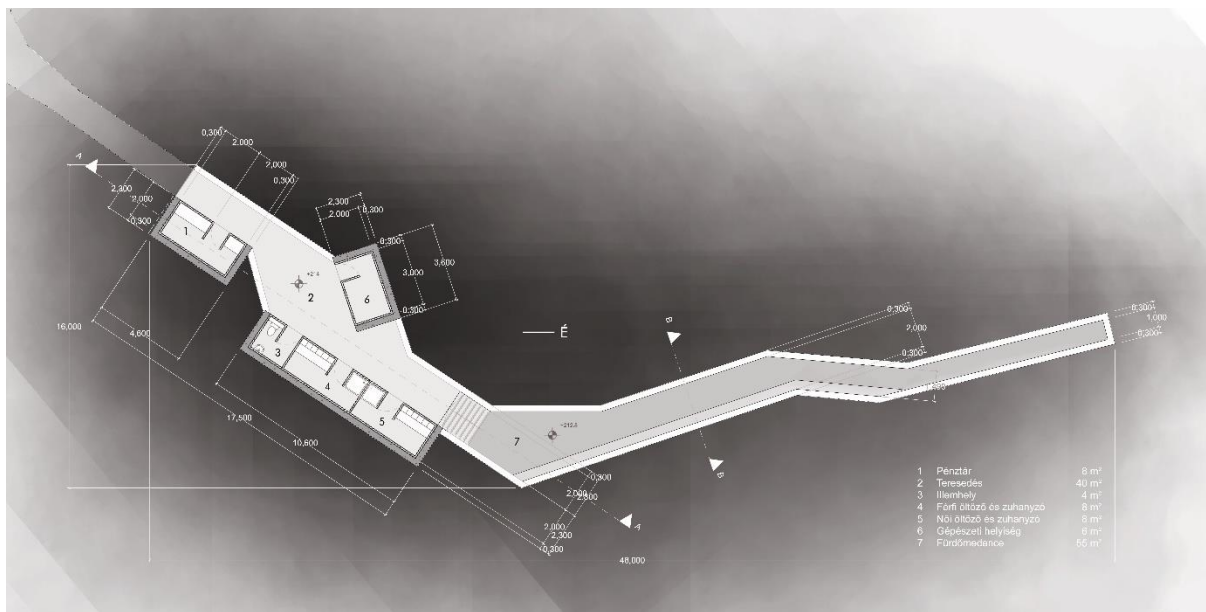
Modulrendszer

Annak érdekében, hogy meglegyen a lehetőség a hazai újhullámos fürdőtípus kialakulásának, a más helyszínre való adaptálhatóság érdekében modulrendszerben gondolkodtam. A funkciók - megfelelően csoportosítva - elhelyezhetők 2 m széles faburkolatú kubusokban, melyek lehelyezése flexibilis variálhatóságot biztosít. A betondobozokba helyezhető kubusok alapvetően nyitott kialakításúak, belső terükbe belógó terelőfalak takarják a szabad belátást. Hideg idő esetén, illetve funkcióból adódóan (illemhely és gépészet) a terelőfalak egyike ajtóként zárható, teljessé téve a termikus burkot. Tartósságát kívülről, a helyszínhez igazodó, helyi adalékanyagú betondoboz biztosítja. Amellett, hogy az elemek hasonlóak, minden helyszínen reagálni kell a hely jellegére. A somlói prototípus attribútumaként a medence geometriája és a támfalrendszer említendő.

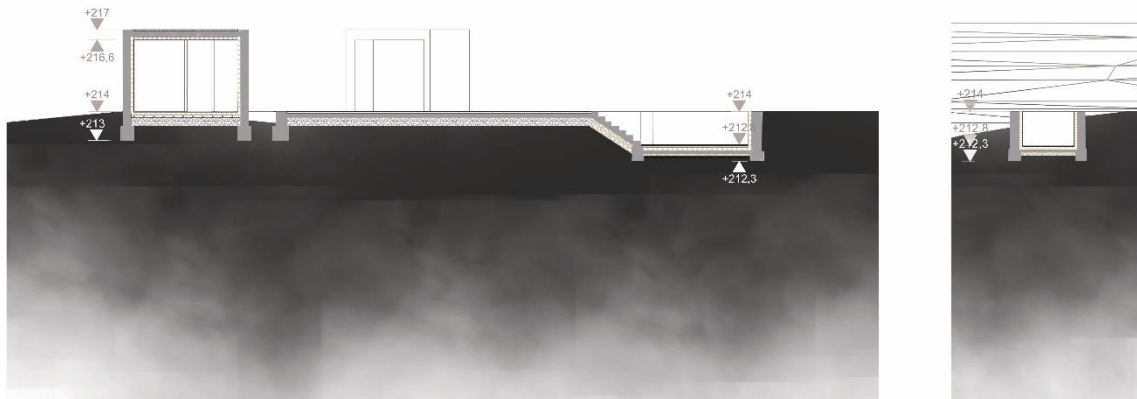


Alaprajzi kialakítás, fürdés menete

A ház funkcionális alaprajzi rendszere mellérendelő szerkesztésű. Az erdélyi fürdőket előképként felhasználva a minimális funkciók puritán egyszerűségükkel jelennek meg. A betérő vendég, miután megváltotta a jegyét a pénztárnál, először a nemének megfelelő öltözőbe megy. Ki-ki az öltözőszekrényben találja saját egyen-fürdőlepedőjét. Az átöltözést követő zuhany után léphetünk a fürdőbe. Ez somlói rituálém szerint kizárólag az út porától mentesen történhet. Lépcső vezet bennünket a termálvízzel töltött, feszített víztükrű medencébe. A fürdővíz nem csak a fűrt kúton át kinyert vasas termálvízből áll. A hegy adottságainak kihasználását szem előtt tartva, gyógynövények kerülnek a vízbe. A számos, helyben fellelhető gyógyhatású növény közül a hársot és a kamillát ajánlja a szakirodalom fürdővíz készítésére. A kamilla- és hársfürdő többek között jó stresszoldó, nyugtató hatású. Előbbi aromaterápiás célokra is kiválóan alkalmazható, továbbá a bőrre is jótékonyan hat.



A nyúlvány hosszát és változó keresztmetszeti méretét a kilátások változatossága és a megfelelő privát szféra lehetőségének biztosítása adta. A kiszolgáló funkciók közvetlen közelében zajlik a társadalmi élet. Ennek megfelelően bővületként indul a medence. A fokozatos elvékonyodás a magányra, illetve elvonulásra vágyók igényeit elégíti ki, a végső keresztmetszet már csak 1 méter. Szándékomban állt, hogy ne csak egy nézőpontból táruljon szemünk elé a táj, hanem a mozgást kihasználva erőteljesebben érvényesüljön a látvány térisége és eltérő nézőpontjai. A vízmélység végig 120 centiméter, hogy a beépített padon ülve éppen ellepje a víz a felsőtestet.



Az időjárás szeszélyessége része a helynek. Az erdélyi példákhoz hasonlóan nagy hangsúlyt fektettem arra, hogy a medence szabadtéri legyen. Ezáltal a fürdőzők ki legyenek téve az időjárás viszontagságainak. Legyen tűző nap, szél, zápor vagy éppen hóesés, testközelből érezzük, mennyire eltörpülünk a természeti erőkhöz képest! Hűvös időben plusz réteggel gazdagodik a fürdő, sejtelmes páraköpönyegbe burkolózva csökkenti a betérőt érő ingereket, arra kényszerítve őt, hogy érzékei élesedjenek.



Gépészet

A funkcionális platform síkság felőli (nyugati) oldalára terveztem a gépházat. A megfelelő vízháztartásról az itt található szivattyúrendszer gondoskodik. A mélyről kitermelt, enyhén vasas termásvíz szűrés után kerül a medencébe. Hogy sokáig megtartsa hőfokát, a medence falát alulról és oldalról egyaránt hőszigetelem. Éjjelente hőtakaróval védhető a hideg ellen. A lehűlt, elhasznált vizet újbóli szűrést követően visszainjektálom kinyerési mélységébe, mert a szőlőtőkéknek minden bizonnyal ártana a magas oldott ásványianyag tartalmú víz.

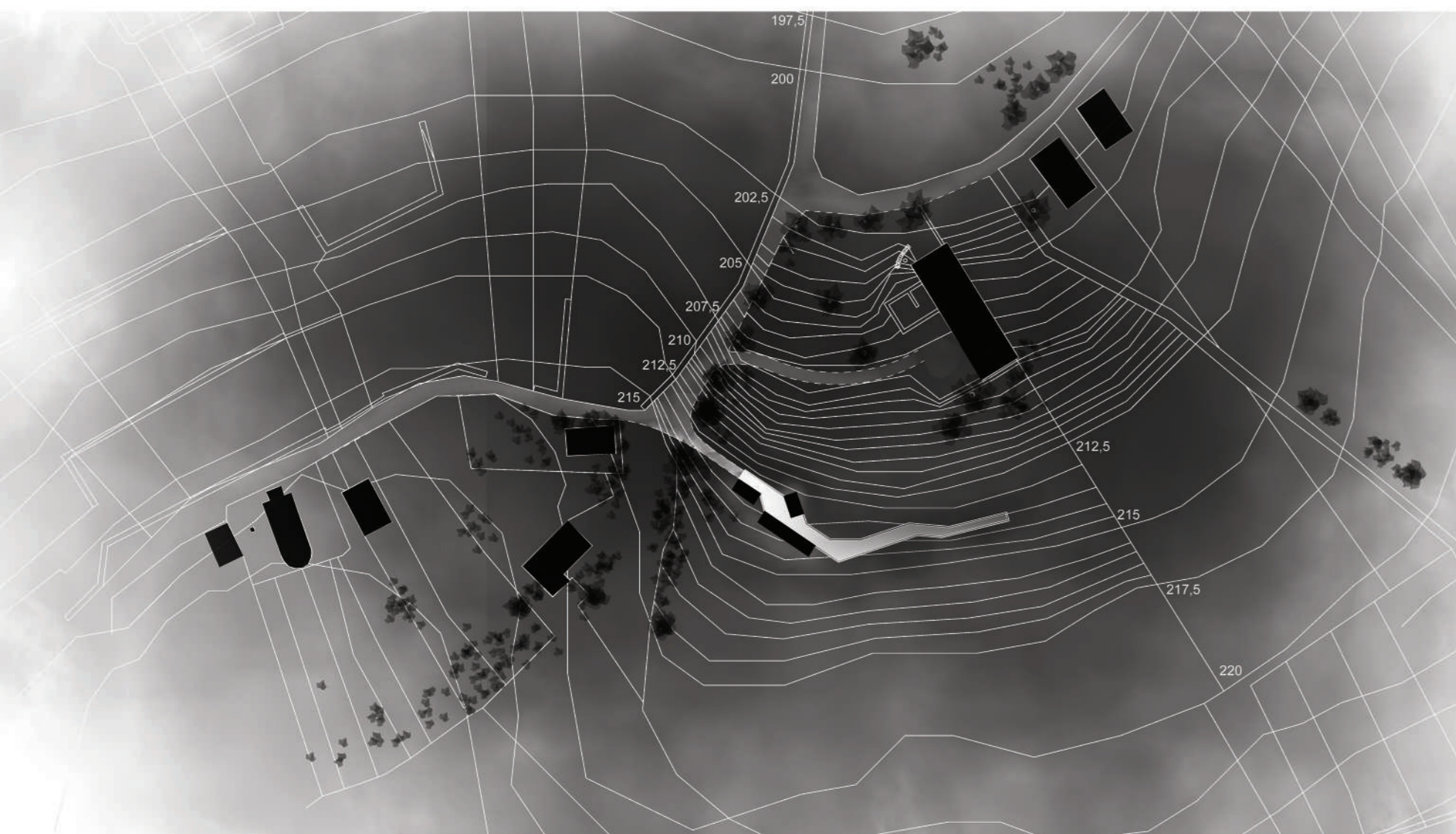
A zárható, termikus burkú kubusok hőháztartását is a meglévő infrastruktúra biztosítja. Igény szerinti fűtése – télen, késő ősszel, valamint este – keringetett termásvízzel történik a padló- és falfelületeken keresztül. Ezáltal a terv egyben kísérletet tesz a Somló egész évben történő látogathatóságára. Bár egy fecske nem csinál nyarat, mégis fontos szerepet játszana abban, hogy a Somló felszabaduljon a szezonitásból fakadó kötöttségek alól.

Anyaghasználat

A támfalak közé rejtett medence és a letisztult megjelenésű kubusok anyagukat tekintve szerves részei a kultúrtájnak, mindemellett megfelelnek a kortárs építészeti áramlatoknak. A fő alapanyagok kiválasztását több szempont befolyásolta. Célom volt, hogy az építőanyag helyben legyen beszerezhető, ezáltal a helyi vonásokat magán viselje és az ökológiai lábnyom is minimális maradjon. A Somló múltjára és jelenére egyaránt jellemző, hogy az új építkezéseken felhasználják a meglévő épületállományt. Ezt az eszmét, hagyományt ápolom tovább tervemmel, a sajnálatos módon elbontott vagy összedőlt présházak kőanyagának újrahasznosítása által. A menthetetlen házak bontott kőanyaga adalékként kerül a betonba, melyből a tartós támfal és kubusokat védő dobozok készülnek. A medence béléte, a kubusok és a közrezárt teresedés egyaránt faburkolatú. Ezek anyagául régi székállások, pallófödémek, kerítések szolgálnak. A beépített anyagok már kiállták az idő próbáját, a patinás felületek hozzá idomultak a helyhez.

Hogy mi is valójában Somló esszenciája?

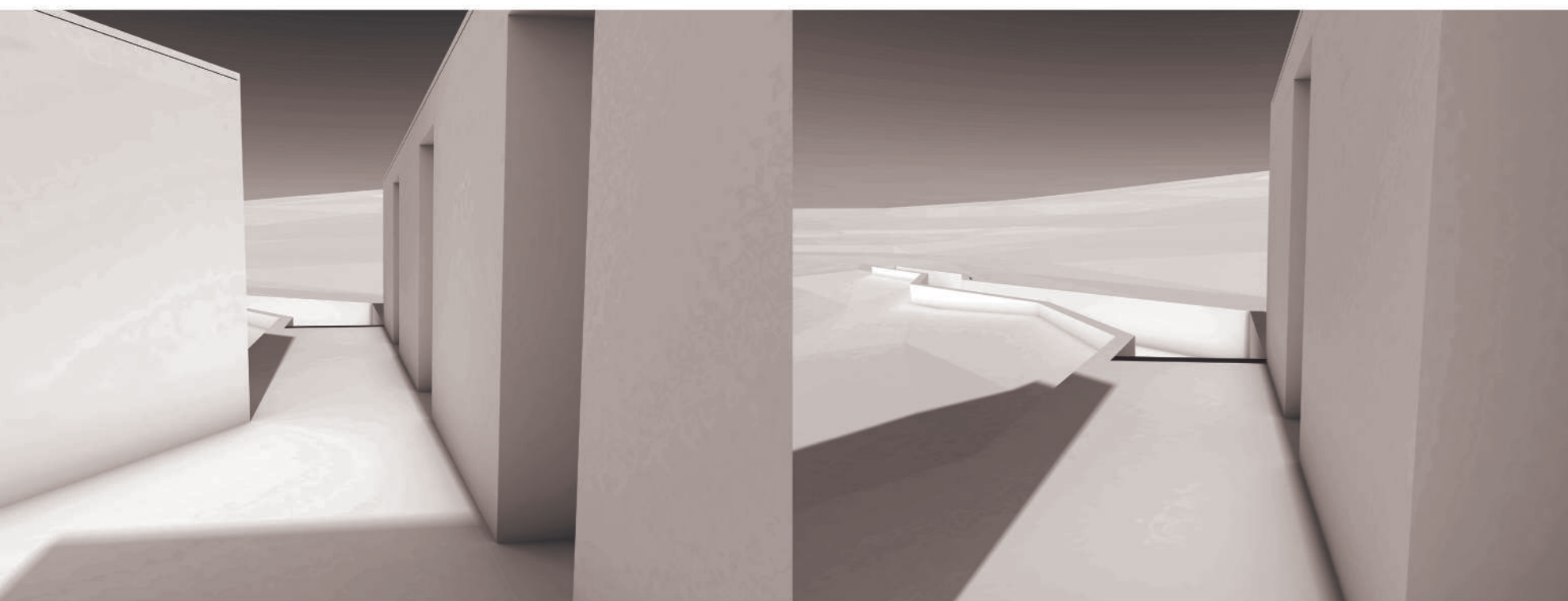
Aki bebarangolta már az ország legkisebb borvidékét, ízlelte a juhfarkat, kirándult a hegy platóján, elámult a lélegzetelállító kilátáson, megtekintette a rejtett építészeti értékeket, vagy egy ködös őszi reggelen megdézsmálta a dió- és almafák termését, annak nem kell bemutatnom. Somló esszenciája benne rejlik a hely atmoszférájában, a mikroklímában, a természeti és épített környezet értékeiben. Az embert óhatatlanul beszippantja a csend és nyugalom. Ezt a nyugalmat szeretném átadni tervem segítségével a betérőknek, akik a rohanó világ forgatagában szeretnének fellelegezni. Mindazonáltal a Somlót determináló értékekből szeretnék ízelítőt tárnunk eléljük, melyek hozzájárulnak testi és lelki megtisztulásukhoz.



Helyszínrajz M=1:1000

A fürdőt úgy terveztem, hogy lekövesse a domborzatot, az esésvonalakra merőlegesen húzódik a hegy szoknyáján. Formavilágát a vízmosás analógiájára építettem fel. Alaprajzi felépítése ezáltal mondhatni, kettős. A fürdő részleg egy vízmosást, míg a bejárati rész véletlenszerűen lehelyezettnek tűnő folyami kavicsokat idéz. Az alaprajzi elrendezés megértésének kulcsa, hogy a fürdő nem nyílik fel egyből a látogató elé. A bejárat a déli oldalon található, egy bozótos rész felől közelíthető meg. Döntéseimet is a megismerés folyamata befolyásolta. A kubusok elhelyezkedése, egymáshoz való viszonyuk és általuk létrejövő átmeneti tér biztosítja a kilátások és a fürdőmedence fokozatos feltárulkozását. Míg a vízhez nem érünk, csak fel-felvillannak táji részletek.

A ház funkcionális alaprajzi rendszere mellérendelő szerkesztésű. Az erdélyi fürdőket előképként felhasználva a minimális funkciók puritán egyszerűségükkel jelennek meg. A betérő vendég, miután megváltotta a jegyét a pénztárnál, először a nemének megfelelő öltözőbe megy. Ki-ki az öltözőszekrényben találja saját egyen-fürdőlepedőjét. Az átöltözést követő zuhany után léphetünk a fürdőbe. Ez somlói rituálém szerint kizárólag az út porától mentesen történhet. Lépcső vezet bennünket a termálvízzel töltött, feszített víztükrű medencébe. A fürdővíz nem csak a fűtő kútján át kinyert vasas termálvízből áll. A hegy adottságainak kihasználását szem előtt tartva, gyógynövények kerülnek a vízbe. A számos, helyben fellelhető gyógyhatású növény közül a hársot és a kamillát ajánlja a szakirodalom fürdővíz készítésére. A kamilla- és hársfürdő többek között jó stresszoldó, nyugtató hatású. Előbbi aromaterápiás célokra is kiválóan alkalmazható, továbbá a bőrre is jótékonyan hat.



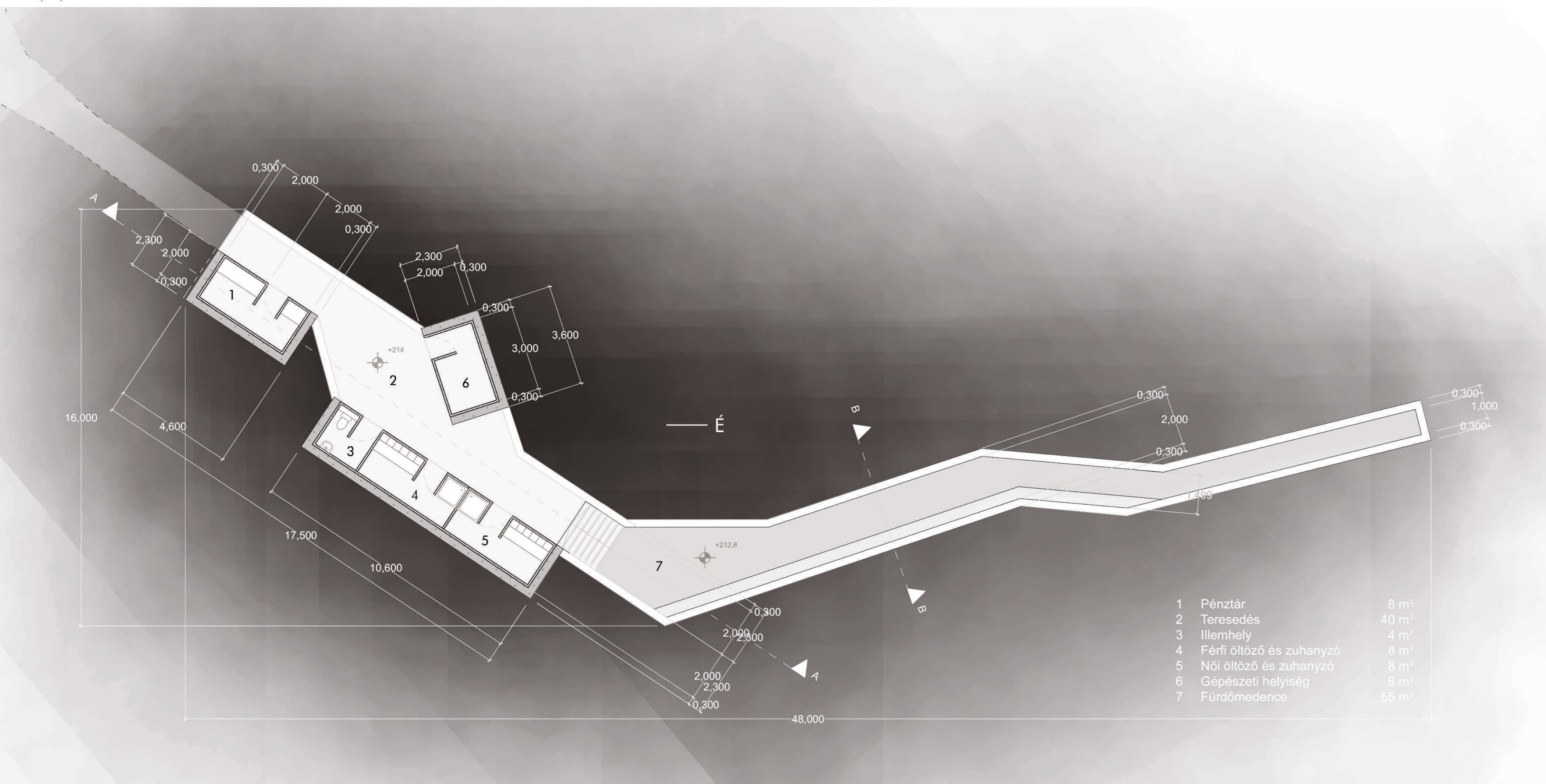
Feltárulkozás

A nyúlvány hosszát és változó keresztmetszeti méretét a kilátások változatossága és a megfelelő privát szféra lehetőségének biztosítása adta. A kiszolgáló funkciók közvetlen közelében zajlik a társadalmi élet. Ennek megfelelően bővületként indul a medence. A fokozatos elvékonyodás a magányra, illetve elvonulásra vágyók igényeit elégíti ki, a végső keresztmetszet már csak 1 méter. Szándékomban állt, hogy ne csak egy nézőpontból táruljon szemünk elé a táj, hanem a mozgást kihasználva erőteljesebben érvényesüljön a látvány térisége és eltérő nézőpontjai. A vízmélység végig 120 centiméter, hogy a beépített padon ülve éppen ellepje a víz a felsőtestet.

Anyaghasználat

A támfalak közé rejtett medence és a letisztult megjelenésű kubusok anyagukat tekintve szerves részei a kultúrtájnak, mindemellett megfelelnek a kortárs építészeti áramlatoknak. A fő alapanyagok kiválasztását több szempont befolyásolta. Célom volt, hogy az építőanyag helyben legyen beszerezhető, ezáltal a helyi vonásokat magán viselje és az ökológiai lábnyom is minimális maradjon. A Somló múltjára és jelenére egyaránt jellemző, hogy az új építkezéseken felhasználják a meglévő épületállományt. Ezt az eszmét, hagyományt ápolom tovább tervemmel, a sajnálatos módon elbontott vagy összedőlt prэшázak kőanyagának újrahasznosítása által. A menthetetlen házak bontott kőanyagát adalékként kerül a betonba, melyből a tartós támfal és kubusokat védő dobozok készülnek. A medence bélelete, a kubusok és a közrezárt teresedés egyaránt faburkolatú. Ezek anyagául régi székállások, pallófedelmek, kerítések szolgálnak. A beépített anyagok már kiállták az idő próbáját, a patinás felületek hozzá idomultak a helyhez.

Alaprajz M=1:100



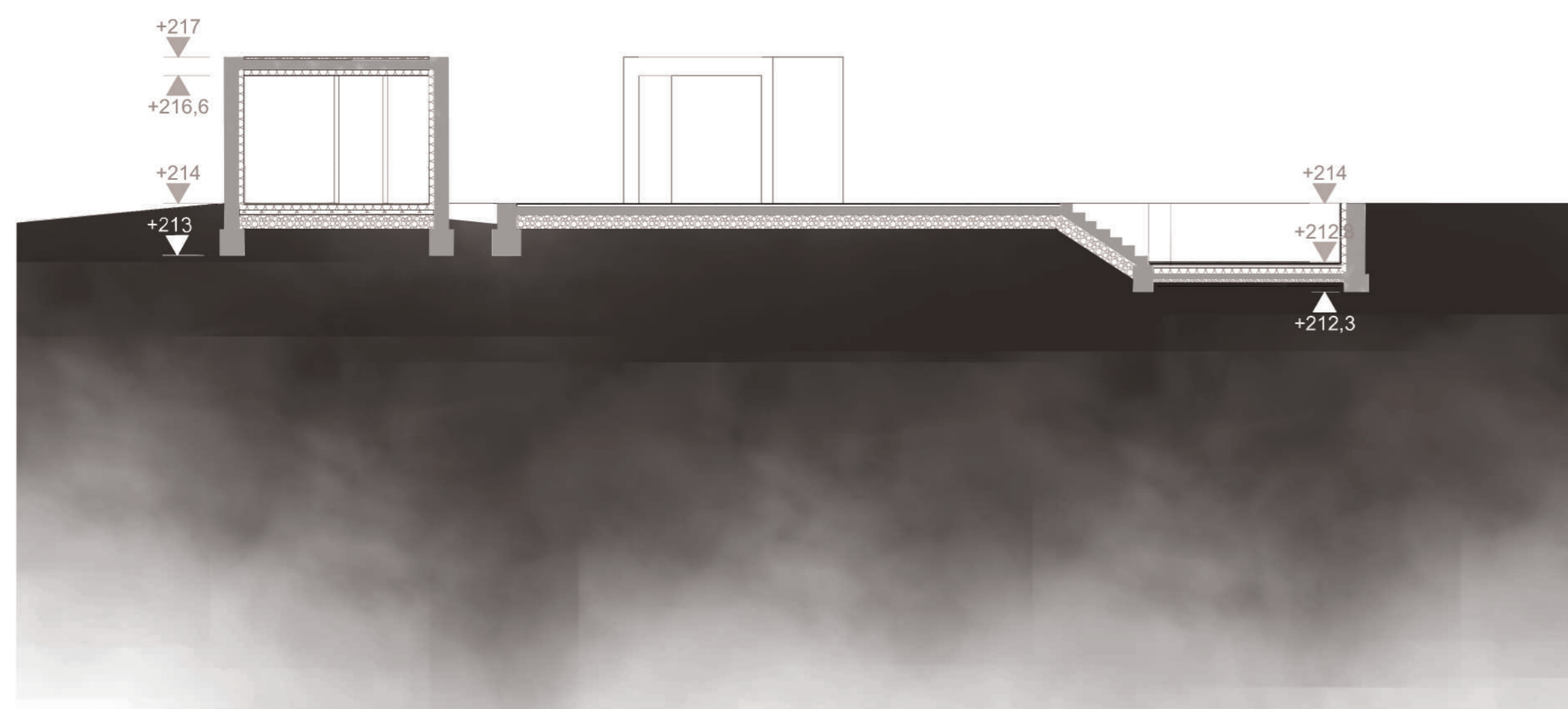
>Somló esszenciája< />Bogáthy Zsolt< />Nagy Iván DLA<

IDENTITÁS ÉS KULTÚRA 6.
TDK'18

IPARTANSZÉK
www.ipar.bme.hu



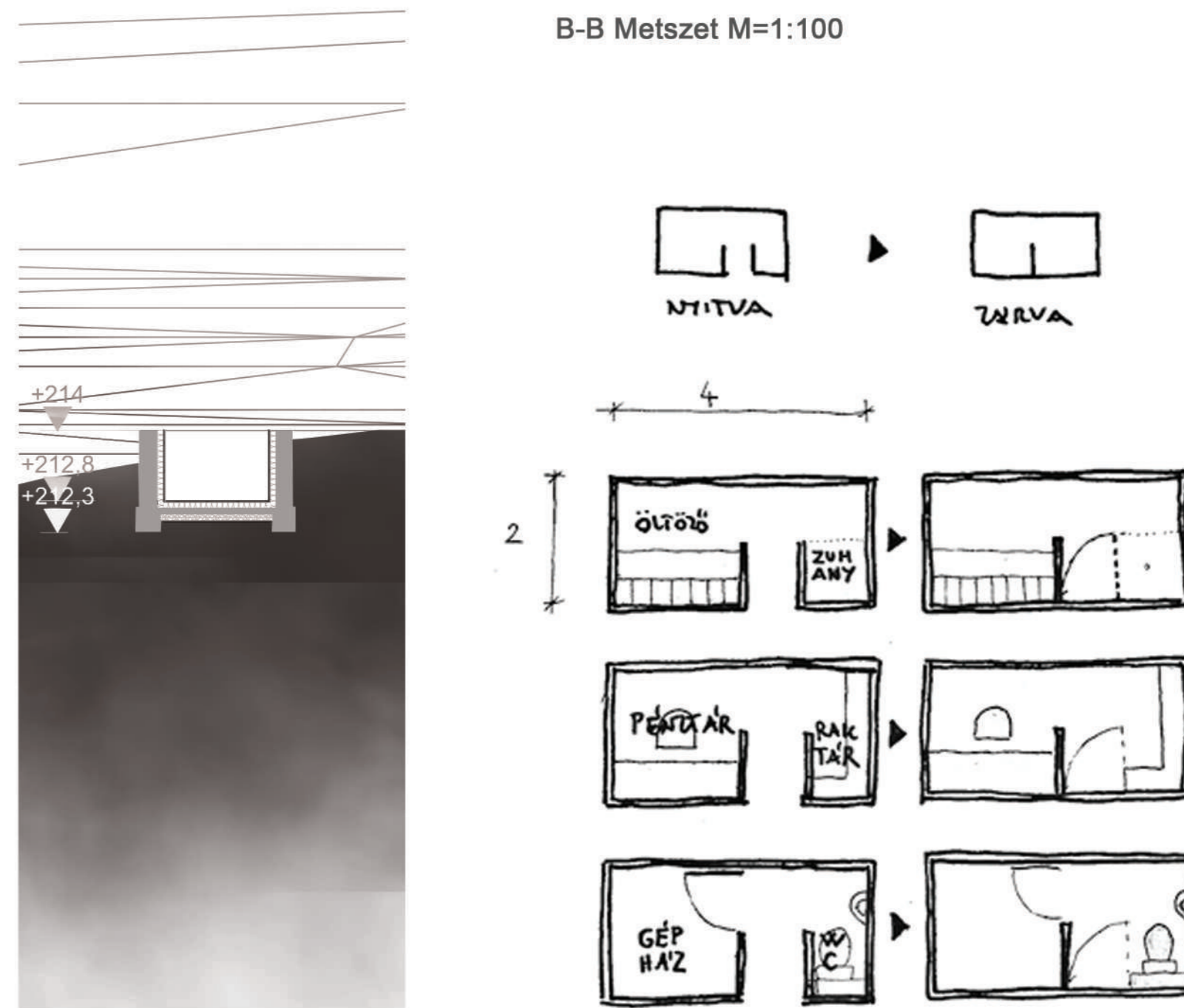
A-A Metszet M=1:100



Az időjárás

Az időjárás szeszélyessége része a helynek. Az erdélyi példákhoz hasonlóan nagy hangsúlyt fektettem arra, hogy a medence szabadtéri legyen. Ezáltal a fürdőzők ki legyenek téve az időjárás viszontagságainak. Legyen tűző nap, szél, zápor vagy éppen hóesés, testközeli érezzük, mennyire eltörpülünk a természeti erőkhöz képest! Hűvös időben plusz réteggel gazdagodik a fürdő, sejtelmes páraaköpnöyegbe burkolózva csökkenti a betérőt érő ingereket, arra kényszerítve őt, hogy érzékei élesedjenek.

B-B Metszet M=1:100



Modulrendszer

Annak érdekében, hogy meglegyen a lehetősége a hazai újhullámos fürdőtípus kialakításának, belső térükbe belógó terelőfalak takarják a szabad belátást. Hideg idő esetén, illetve funkcióból adódóan (illemhely és gépészet) a terelőfalak egyike ajtóként zárható, teljessé téve a termikus burkot. Tartósságát kívülről, a helyszínhez igazodó, helyi adalékanyagú betondoboz biztosítja. Amellett, hogy az elemek hasonlóak, minden helyszínen reagálni kell a hely jellegére. A somlói prototípus attribútumaként a medence geometriája és a támfalrendszer említendő.



Homlokzati látvány nyugat felől M=1:100

Bejárat, déli homlokzati látvány M=1:100

Gépészet

A funkcionális platform síkság felőli (nyugati) oldalára terveztem a gépházat. A megfelelő vízháztartásról az itt található szivattyúrendszer gondoskodik. A mélyről kitermelt, enyhén vasas termásvíz szűrés után kerül a medencébe. Hogy sokáig megtartsa hőfokát, a medence falát alulról és oldalról egyaránt hőszigetelem. Éjjelente hőtakaróval védhető a hideg ellen. A lehűlt, elhasznált vizet újbóli szűrést követően visszainjektálok kinyerési mélységébe, mert a szőlőtőkéknek minden bizonnyal ártana a magas oldott ásványianyag tartalmú víz.

A zárható, termikus burkú kubusok hőháztartását is a meglévő infrastruktúra biztosítja. Igény szerinti fűtése – télen, késő ősszel, valamint este – keringetett termásvízzel történik a padló- és falfelületeken keresztül. Ezáltal a terv egyben kísérletet tesz a Somló egész évben történő látogathatóságára. Bár egy fecske nem csinál nyarat, mégis fontos szerepet játszana abban, hogy a Somló felszabaduljon a szezonitásból fakadó kötöttségek alól.



>Somló esszenciája< />Bogáthy Zsolt< />Nagy Iván DLA<