

BURÁNYI FANNI
HERNÁCZKI DÓRA
SODRÁS
MŰVÉSZETI TDK
2017

Sodrás

Művészeti TDK
Burányi Fanni, Hernáczki Dóra
Urbanisztika Tanszék
Konzulens: Vörös Tamás

1. Gondolatok

A Duna mindig felébreszt bennünk valamit. Egyeseknek nyugalmat áraszt, másokat mozgásra buzdít - van, akinek a végtelen természet és élet, és van, akinek az elmúlás, a veszély jut eszébe róla. Eltérő gondolatok és érzelmek egy örökké változó és megújuló tényezőről.

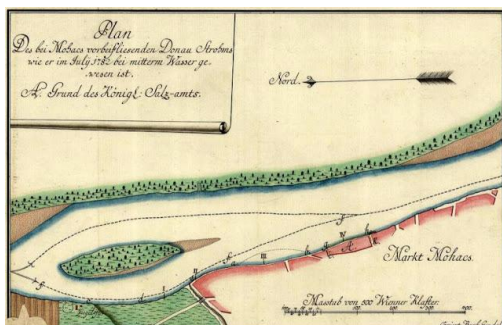
"Kétszer nem léphetsz ugyanabba a folyóba." Írta Hérakleitosz Krisztus előtti 6. században, utalva az élet és a folyó párhuzamára. A folyó napról napra, percről percre változik. Ahogy változik, úgy alakítja környezetét, mialatt maga a folyó is formálódik. Az állandónak hitt környezetet, az épületek, hidak, városok arculatát nagyban befolyásolja a Duna.

Változó világunkban, felgyorsult életvitelünk egyre jobban hasonlít a vízhez, amit a folyamatos sodrás és áramlás mozgat. A körülötte lévő épített környezet, a természetes táj állandósága is megtörik a sodrás hatására. Különös kölcsönhatás ez; megváltoztat, mialatt ő maga is változik - gondoljunk csak a folyó medrére, állandónak gondoljuk, de nincs két pillanat, mikor azonos állapotúnak mondható. A hónapok múlásával, az évszakok változásával a víz a közvetlen közelében szigeteket, öblöket, zátonyokat alakít ki, vagy éppen elmorzsolja, elönti, elsodorja azokat. A változás mozgatórugója a sodrásának hatalmas ereje. *Életet teremt és rombol.*

2. Kutatás

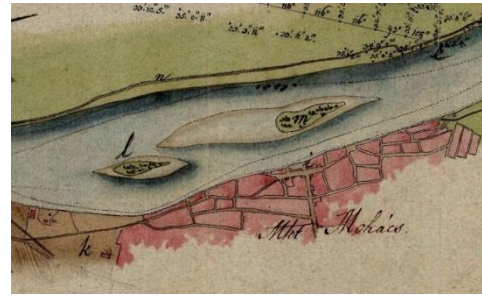
A változás bemutatása, érzékeltetése a célunk. Egy folyó szakaszain a változás mértéke eltérő lehet, függve annak környezetétől, domborzati viszonyoktól, emberi beavatkozások mértékétől. Érdekes helyszínt kerestünk, ahol a változás finom rétegei azonos módon megmutathatók. Mohács. Mindenki hallott róla, ám kevesen ismerik, nem nagy város, de a természeti környezete és története különleges.

Talán még a mohácsiak sem tudják, hogy a mezővárosnak volt két kicsiny szigete a "Nagy" Mohácsi-sziget mellett. Élettartamukat tekintve ez nem is csoda, alig ötven év alatt nyomtalanul eltűntek. Mi történhetett velük?

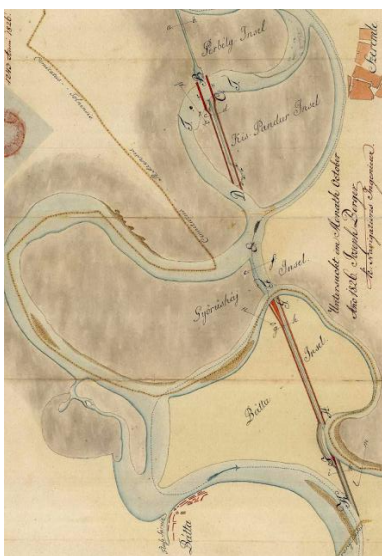


A helyszín első rajzolt adata 1778-ból való. Ezt a térképeket vizsgálva figyelmesek lehetünk egy, a Duna Mohácsi szakaszán megjelenő, névtelen szigetre. A térkép erdős szigetet feltételez, melynek déli sarkán homokzátony képződött, melynek mérete a vízállástól függött. Nagy szigetről beszélünk, légvonalban kb. másfél kilométer hosszú lehet, kialakulásának okáról nincsenek adatok.

1808-ra a déli homokzátony leválik, külön szigetté alakul. 1818-ra az északi sziget zsugorodni, a déli nőni kezd és beerdősül. Még alacsony vízállásnál is két külön képződményről beszélhetünk. Az 1827-es térképeken még felbukkan a két sziget, de már kis méretben, elmosódottan, innentől viszont a későbbi térképek nem mutatják. Felbukkan viszont egy hosszú új zátony a jobb parton, a várostól délre.



Ilyen gyors ütemű sziget és zátonyvándorlás szokatlan jelenség a viszonylag stabil medrű mohácsi Duna-szakaszon. Kellett, hogy legyen egy kiváltó ok valamikor a XIX. század első évtizedeiben, amely annyira átalakította a meder viszonyait, hogy ez a két sziget 50 év alatt teljesen eltűnt.



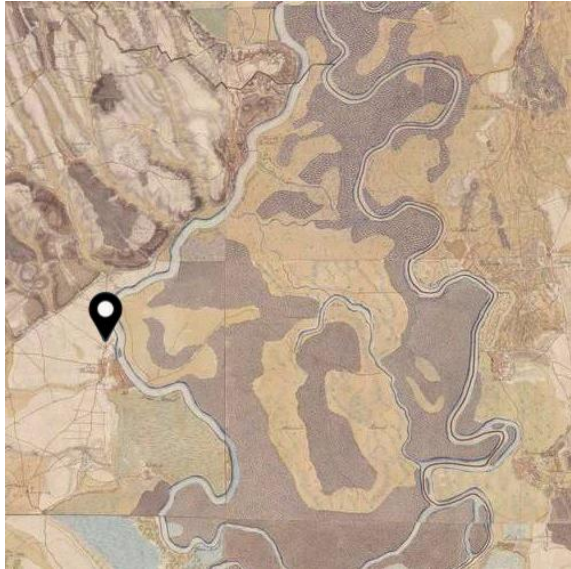
Az eltűnés oka egy északabbi Duna mellékág szabályozása volt, amire 1820-ban került sor. Mivel akkoriban a Mohácsi-sziget kisebbik ága, a Baracscai-Duna éppen itt ágazott ki a beavatkozás érintette annak vízhozamát is. Az átvágáson átáramló víz egyre nagyobb hányada került át a mohácsi-ágba, ami a baracscai-ág fokozatos elsorvadását eredményezte. Ez a megnövekedett vízhozam rövid időn belül elmosta a laza, homokos üledékű szigetet déli irányban, örökre eltüntetve Mohács város két szigetét. Az elmosott anyag egy részéből alakult ki később a **Cigány-zátony**, mely már nem vándorolhatott tovább, mert a folyószabályozás keresztgáttal és sarkantyúkkal lehorgonyozta a mederben. Ez a Cigány-zátony mai formája alapján a Cigány sziget elnevezés szerencsésebb lenne, ugyanis három kilométer hosszú, legnagyobb szélessége 650 méter.

3. A modell

Modellünkön az említett Cigány zátony életét alakító tényezők változását szeretnénk bemutatni. Ehhez egy nagyobb szakaszt vizsgáltunk, a déli Duna Baja és Mohács közti szakaszát, érintve a levágott mellékág területét Bátánál.

A modell készítése során a vizsgált szakasz történelmére nyúltunk vissza, vizsgálva, hogy a Duna medre hogyan változott az évek alatt. A térképünkön egyszerre jelenik meg 300 év változása. Modellünk alapja egy 70x70 cm-es, 2,5 cm vastag mahagóni fa lap, amit egy cnc gép mar, valamint 7 db alaptérkép az első katonai felméréstől napjainkig.

A gép minden alaptérkép során külön végigment a modellen, így kialakítva egy érdekes textúrát. Megállapíthatjuk, hogy a mélyebb területek állandóságot jeleznek - ezek azok a területek, ahol a Duna minden alaptérképen ugyanazon helyszínen szerepel, tehát nem változott az évszázadok során. Ahol a marás kevésbé mély, az ideiglenes, időszakos területek - ezek lehetnek szigetek, zátonyok, szabályozott vagy természetesen eltűnt holtágak, változhat a meder szélessége is. Anyaghasználat szempontjából a fát választottuk, mint egy természetes terület természetes anyagba való leképezését. A fa felületén megjelenő erek, görcsök mozgása és ritmusa szintén a sodrásra utal.



Első katonai felmérés - 1763-1787.



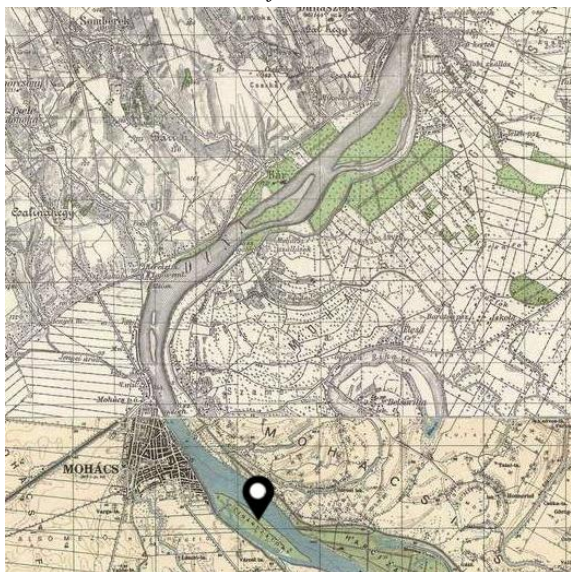
Második katonai felmérés 1806-1869.



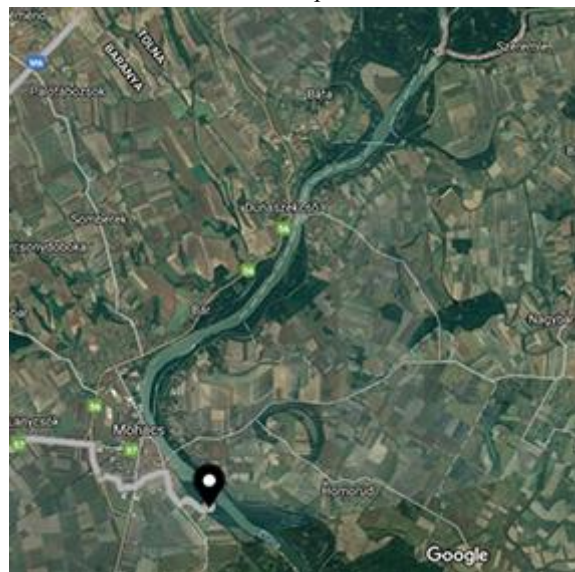
Harmadik katonai felmérés 1869-1887.



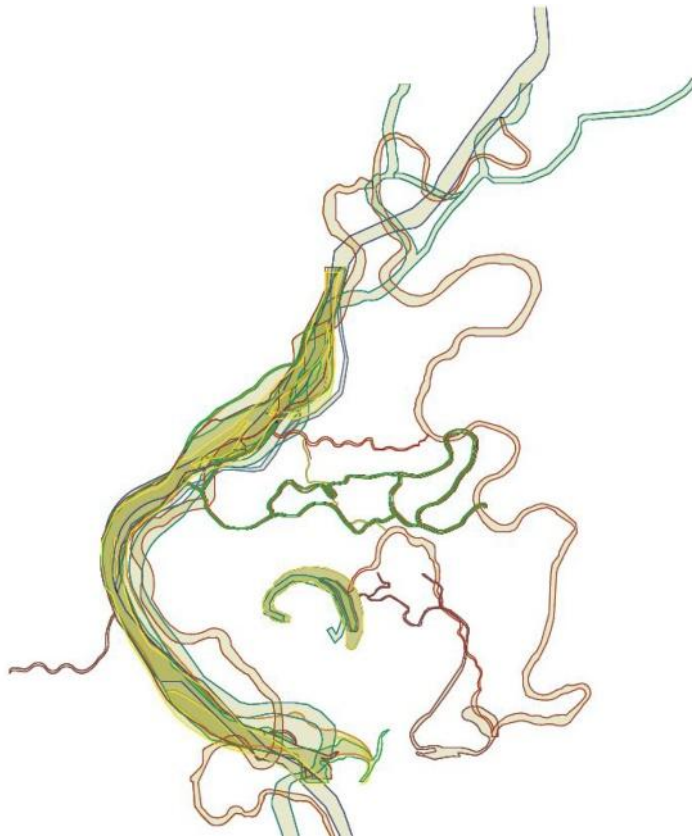
Kataszteri térkép 1850-1916.



1941-es katonai felmérés



Műholdfotó, 2017



Az alaptérképek egy térképen ábrázolva / a modell alapja

5. Modellfotók





Források:

<https://dunaiszigetek.blogspot.hu/>

<http://www.xn--mohcs-zqa.hu/>

<https://maps.hungaricana.hu/>

<http://www.mapire.eu/>