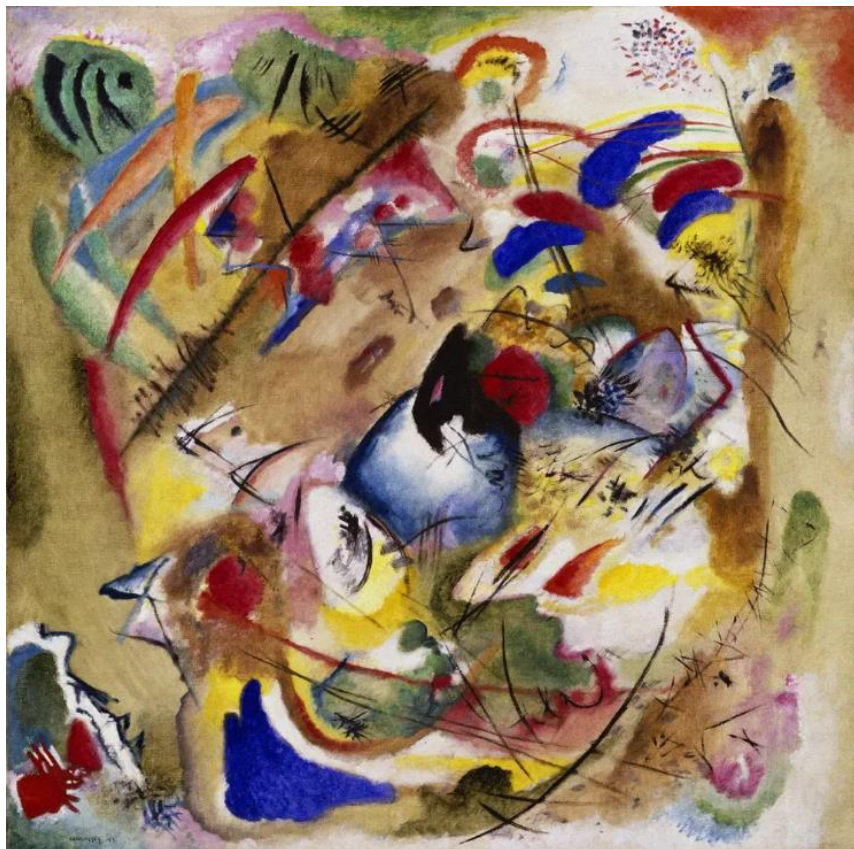




-----SOULSPACE -----

BME Építészmérnöki Kar/ Rajzi Tanszék/ TDK / 2023/ Művészeti szekció

Pintér András Ferenc DLA/ Mónus Anna Mária

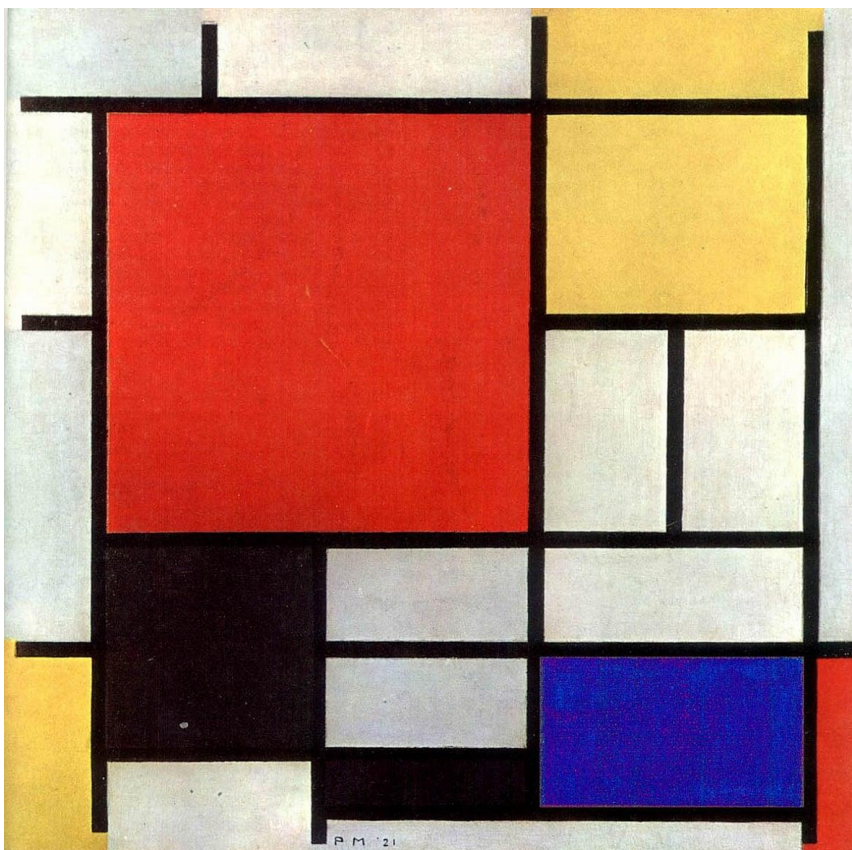


Wassily Kandinsky –  
Improvisation. Dreamy

## -----szem-----

A térérzékelést az agyunk az érzékszerveinkkel keresztül a környezetből kapott információk alapján egy mentális képként alkotja meg. Ehhez az agyunk információ-tároló képessége, a rövid-és hosszú távú memória működése, az attitűdök, a tanulás folyamat és a percepció szükségesek.

Köztudott, hogy az ember az őt körülvevő világot öt érzékszerve segítségével értelmezi. Ezek közül a szemünk a legfőbb érzékszervünk mivel a környezetünkről szóló információk több, mint 90%-át adja. A látás során a mozgást, a színeket és a teret érzékeljük. Az építészetben ezt alkalmazzuk elsődlegesen építészeti terveinknél. Fontos szempont a látvány, szinte mindent felül tud írni.



Piet Mondrian –

Composition en rouge, jaune, bleu et noir

## ----- szín-----

A szín, a fény spektrumának a látható tartományba eső részének hétköznapi elnevezése. A szín az agy reakciója a fényre. Az érzékelés személyes élmény, tehát nem mérhető objektíven. Vizsgálata emiatt a fizikától a biológián és a pszichológián át a képzőművészetig terjed.

A színekhez érzéseket, hangulatot és jelentéseket társítunk, ami egy tanult magatartásforma. Tapasztalatokból származik, vagyis kultúránkként él. Az egyedi, csak rájuk jellemző hullámhosszú és energiájú különböző színárnyalatok más-más hatást váltanak ki belőlünk. Nem véletlenül használják a színeket terápiás célokra is.

Tehát nem csak a festészetben, hanem az enteriőr tervezésében és az építészetben is fontos szerepet játszanak. Meghatározzák, hogyan érezzük magunkat egy adott helyiségben, hatással vannak az érzelmi állapotunkra és ezáltal az egészségünkre is. Képesek harmóniát vagy diszharmóniát teremteni a térben.

A belső terek aránytalan elosztását megfelelő színválasztással tompítani lehet, optikai illúziókat alkothatunk.

## Éden



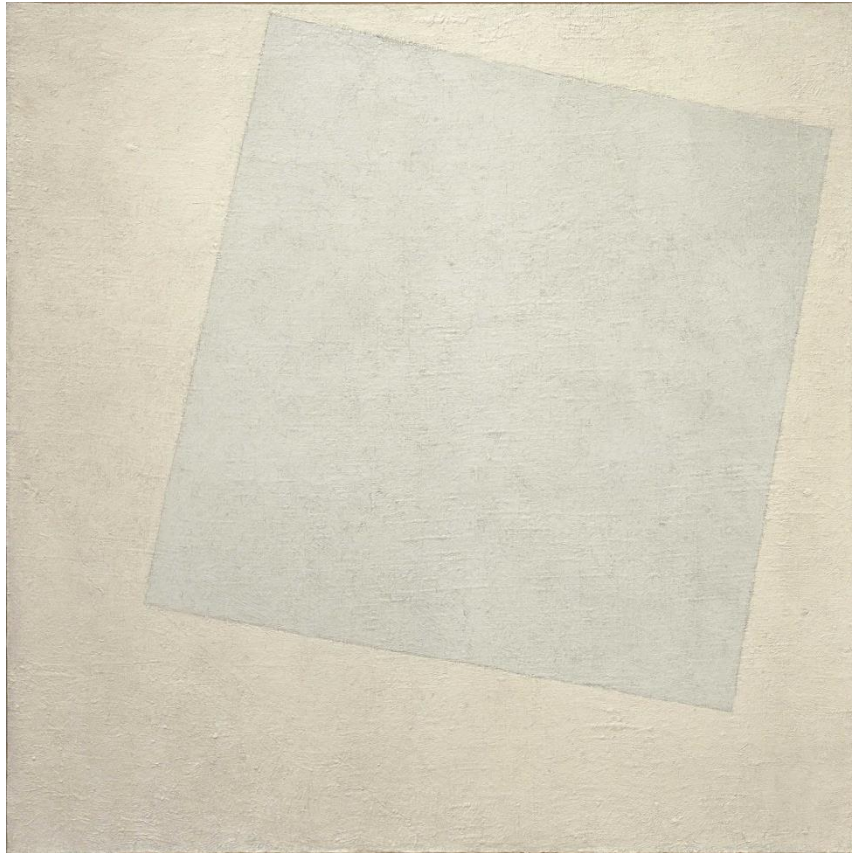
Hieronymus Bosch–  
The Garden of Earthly Delights

Az Édenkert vagy Paradicsom egy bibliai eredetű mitikus hely, amely az Ószövetségben, elsősorban a Teremtés könyvében található. Mítoszának és a benne leírt eseményeknek mély vallási jelentősége van a keresztény, zsidó és iszlám hagyományokban. Az Éden kertje az emberiség eredetének és bűnbeesésének szimbóluma, és számos teológiai elemzés és értelmezés övezi.

Az Éden kertje Isten teremtése szerint az emberi faj első otthona volt, más értelmezésben az emberiség elképzelt ősi aranykora, illetve az embert körülvevő érintetlen természetet állapotja. A leírások szerint egy gyönyörű, idilli és bőséggel teli hely volt, tele gyümölcsfákkal és különféle állatokkal. Itt mindenki harmóniában és békében létezhet, így képzeljük el az abszolút jót.

A Kert számos művészt megihletett műveiben.

Az Éden jelentése idővel módosult. Az írók, költők, festőművészek alkotásaiban ma már inkább olyan helyként jelenik meg, ahol béke van, jólét és szeretet, és ahová az ember szívesen elmenekülne a gondokkal teli hétköznapokból.



Kazimir Malevics–

Suprematist Composition: White on White

## ----- CIA kutatás -----

A CIA levezényelt egy tanulmányt, amiben egy teljes mértékben fehér, mesterségesen tökéletes fényerővel megvilágított, légkondicionált szobába vitték a tesztalanyokat a "szenzoros elszigeteltség" tanulmányozására. 24 óra elteltével sokaknál kezdetleges hallucinációt tapasztaltak a stimuláció hiánya miatt, mivel az agy így próbált küzdeni az alulszimuláltság ellen. Ez a feltételezett abszolút rossz.



Walt Disney Company -  
Disney world magic kingdom

## ----- izgalmas tér-----

Az igazán egyedi és izgalmas terek megalkotására jó példa Disneyland. A tervezőknek elsődleges céljuk volt egy olyan világot teremteni, ami tényleg a felhasználó élményt helyezi előtérbe és olyan tereket hoz létre, ahol jó érezzük magunkat és boldogok lehetünk. A szórakoztató építészet olyan kereskedelmi épületek tervezése, amelyek az élményközpontú témákra összpontosítanak.

Az elrendezés látszólag egyszerű: egy 140 hektáros kerítéssel elzárt terület, de miután belépünk, amit látunk, amit érzékelünk vagy hallunk, nem hagynak a véletlenre.

Az egyik zseniális Disney-építészeti technika a kényszerített perspektíva. Az épületek magasabbnak és nagyobbak tűnnek, mivel nagyobb méretarányban építik fel őket alul, vagyis a földszinten, mint az emeleteken. Ez az optikai csalódás azt a benyomást kelti, mintha a vendégek egy hatalmasabb életnagyságú világban lennének. A Magic Kingdom Cin-derella-kastélya ennek a technikának a kitűnő példája, amely csak 189 láb magas, de sokkal magasabbnak tűnik.



Walt Disney Company -  
Disney world magic kingdom

## ----- izgalmas tér-----

A harmonikus és dinamikus színválasztás is átgondolt. A főutca rózsaszín színű, hogy túlstimulálják a szemünkben lévő vörös receptorokat, amik ezáltal kimerülnek és a környező növényzetet élénkebbnek értelmezzük. A turisták elől elrejtteni kívánt elemeket pedig „get away green” -re festik, hogy beolvadjanak a környezetükbe.

Disney egy olyan várost teremtett, ahol mindenki azonnal otthon érezheti magát és előjönnek a gyerekkori emlékeik. Ezzel az építéssel olyan történetet mesél el, amely mind a gyerekeket, mind a felnőtteket magával ragadja. Létrehozhat-e egy olyan helyet, ahol a látványosságok éppoly mókások a felnőtteknek, mint a gyerekeknek.



The British Museum -  
Egyptian sculpture

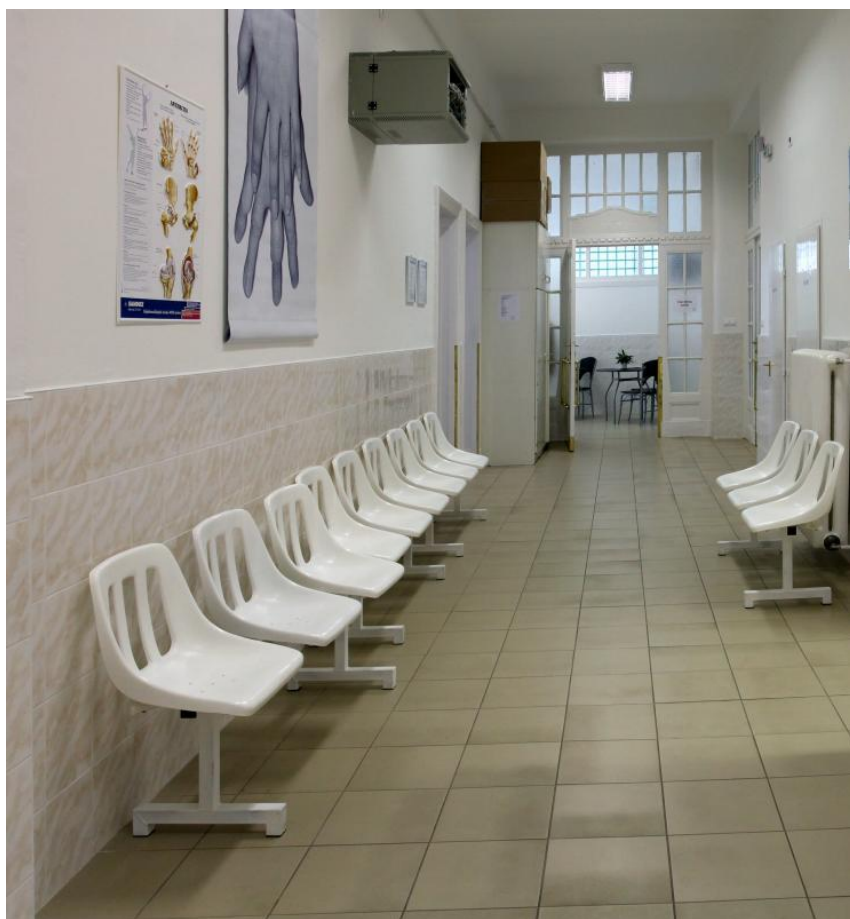
## ----- nyugtató tér-----

Kulturális intézménynél elsődleges, hogy milyen tartalmat szolgáltat és fontos, hogy ezt milyen formában, milyen külsőségek között teszi. Hiszen miközben tömegtermékként áruba bocsátják a kultúrát, egyben meg is kell őriznie annak értékét.

Minden múzeum saját egyedi stílusát és megközelítését alkalmazza a kiállítóterek elrendezésére, attól függően, hogy mit szeretne közvetíteni a látogatóknak és milyen műtárgyakkal vagy témákkal rendelkezik. Ez általában a látogatók kényelmét és az információk könnyű befogadását kell szolgálja.

A múzeumokban, művészeti gallériákban igyekeznek a festmények, műalkotásokat a középpontba helyezni és ahhoz mérten választani az tervek színét. Főleg a meleg színek, mint a bordó, narancs, bézs és világos kék, zöld fordul elő. Emellett a megvilágítással tudják hangsúlyossá tenni az alkotásokat, hogy a vendégek figyelmé minél jobban oda összpontosuljon. A kiállítóterek általában olyan útvonalat vagy ösvényt követnek, amelyet a vendégek végig járhatnak. Ezáltal a látogatók könnyen tájékozódhatnak, és nem hagynak ki fontos részeket.





Debrecen -

DEKK Rematológia Kinika

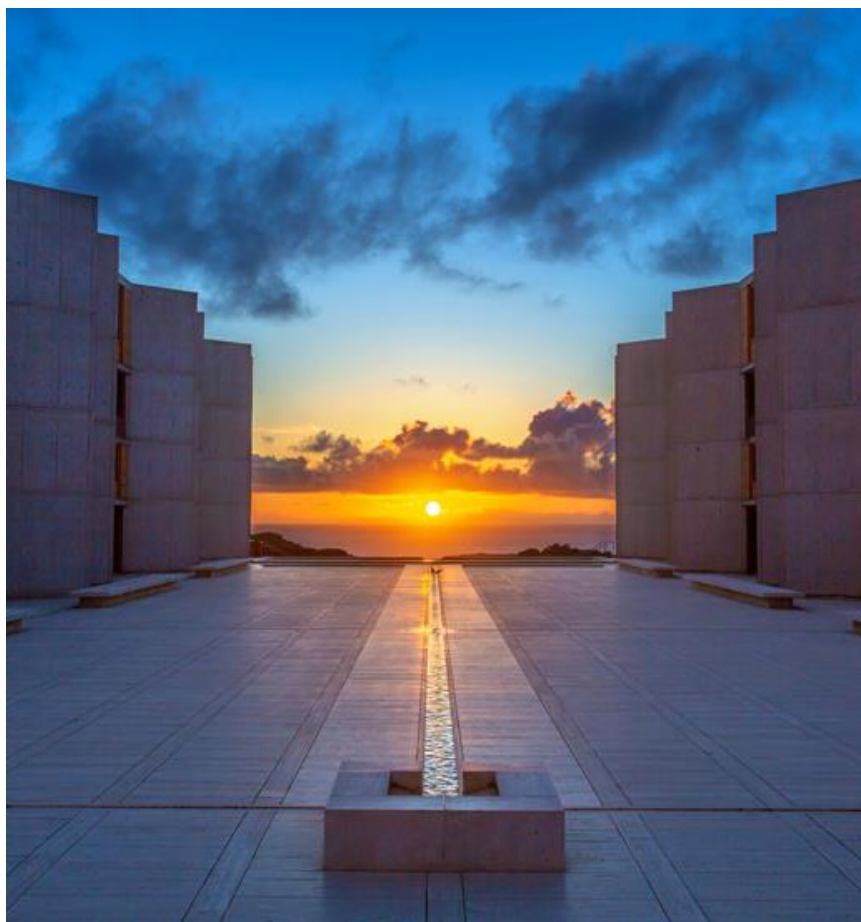
## ----- nyugtalanító tér-----

Ezzel szemben más középületekben a hangulat háttérbe szorul és a funkció lép előtérbe. A legtöbb kórházban és rendelőkben ezt tapasztalhatjuk. A hatékonyság funkció vesz át a főszerepet, a betegek jóléti igénye háttérbe szorul. A középfolysóról nyíló rendelők, nyomasztó és kissé megalázó hangulata, a személytelen rendszer a hosszas várakozást csak megnehezíti a helyzetet.

A legtöbb helyen praktikusság szempontjából minden világos színeket kap és LED lámpákkal oldják meg a világítást. Pedig több tanulmány bemutat már, hogy az emberkere rossz hatással van egy alul stimulált környezet. A fehér falak, szűk terek és a légkondicionálóval megoldott szellőztetés nincs jó hatással a paciensekre.

Sajnos a betegek sűrűn helyezik el egy- maximum két ablakkal ellátott szobákban, ami nemhogy a természetes szellőzést nem biztosítja megfelelően, de a kilátást is korlátozza. Mindent beleng a kórházzzag, az izzadás, a gyógyszerek, vegyszerek, vér és betegek szaga. Ezek hozzájárulnak a beteg tapasztalathoz/ érzethez.

Bizonyított, hogy a stressz, a zaj, a sötétség vagy a rossz minőségű levegő is negatív hatást gyakorolnak az emberek jólétére és gyógyulására.



Salk & Kahn Louis Isadore Kahn-  
Salk Institute for Biological Studies

## ----- gyógyító tér-----

A „gyógyító építészet” kifejezést először az 1980-as években hozták létre, konkrét tudományágként, amely a környezet hatásást figyeli a páciensek gyógyulási és felépülési folyamataira nézve. Ez egy 1984-ben a svéd Roger Ulrich építész professzor által a Centre for Health Design-ban, Svédországban közzétett tanulmánnyal indult. Bebizonyította, hogy a betegek korábban hazaengedhetők és a műtétet követően kevesebb fájdalomcsillapítót igényelnek, ha fás parkra néző szobában helyezik el őket. A későbbiekben készült tanulmányok azt is bemutatták, hogy az egyéb tényezők nem csupán a páciensek és a lakók jó közérzetét befolyásolták, hanem a munkavállalókat is.

Tehát az elképzelés, hogy a fizikai tér hozzájárulhat a gyógyuláshoz, tudományos alapokon nyugszik. Kimutatták, hogy amikor a kórházi szobáknak ablakuk van a természetes környezetre, a betegek gyorsabban gyógyulnak. Olaszországban vizsgálták a bipoláris depresszióban szenvedő betegeken, hogy azok, akiknek a szobája keletre nézet és így bevilágított a reggeli napsütés több mint három és fél nappal hamarabb meggyógyultak, mint akik a nyugatfele néző szobában voltak.



Salk & Kahn Louis Isadore Kahn-  
Salk Institute for Biological Studies

## ----- gyógyító tér-----

Tágas várókat, a természetes fényeket, a terek áttekinthetőségét, átláthatóságát belsőépítészeti eszközökkel elérhetjük. A délnyugati oldalon ablakokat nyithatunk és elláthatjuk árnyékolókkal a nyári nap ellen, de ugyanezen homlokzat elé növényfalat is tervezhetünk, ami majd leárnyékolja majd a homlokzatot, de látványként is kellemesé varázsolja.

A kórházaknak, a szociális otthonoknak és az időotthonoknak természetesen tisztának, higiénikusnak kell lenniük. Meg kell felelniük az akadálymentességre és a tűzvédelemre vonatkozó előírásoknak. Ez azt jelenti, hogy a környezet gyakran sterilnek, funkcionálisnak és nem túl barátságosnak tűnhet. Ugyanakkor az ilyen épületeknek folyamatosan olyan légkört kell biztosítaniuk, amely elősegíti a betegek és a lakók, valamint a személyzet és a látogatók jólétét és gyógyulását. E különböző igények összeegyeztetése bonyolulttá teszi az épület tervezését.

Ennek szerkezete egy kisebb városéhoz hasonlítható.. Ezeknek a különböző területeknek ezért pozitív élményeket kell biztosítaniuk az összes felhasználói csoport számára: pácienseknek, lakóknak és látogatóknak egyaránt.



Saját fotó -

Biennale Architettura 2023

## -----összegzés-----

Azt kutattam, hogy milyen eszközökkel tudjuk befolyásolni az embereket a terek értelmezésében. Utána olvastam és felkutattam művészeti galériákat, múzeumokat és korházakat. Ezeket összevetve arra jutottam, hogy a tervezés során tudjuk változtatni adott középületek belső tereinek hangulatát. Sokszor a funkció lép előtérbe a hangulat, valamint a használói élmény pedig háttérbe szorul. Véleményem szerint kis változtatásokkal is jelentős eredményt érhetünk el a felhasználóknál, alkalmazva a színek, fények és az érzékszerveinkre ható elemek leltárát. Számos jó példát láthatunk már világszerte, ami remélhetőleg mindenki számára elérhető válhat.

Az emberek sokáig a Paradicsomban képzeltek el azt a helyet, ahol a legjobb lenni – ott a természetben élhettek, teljes harmóniában a környezetükkel. Ez a felülmúlhatatlan, az abszolút jó. A CIA levezényelt egy tanulmányt, amiben egy teljes mértékben fehér, mesterségesen megvilágított szobába vitték a tesztalanyokat. 24 óra elteltével sokaknál kezdetleges hallucinációt tapasztaltak a stimuláció hiánya miatt. Ez a feltételezett abszolút rossz. Azt vizsgálom, hogy a két véglet közötti skálán hol helyezkednek el azok a terek, melyekben a mentális jóllét kiemelten fontos – körbejáróm a különböző közösségi épületek terét, a művészeti galériákat, múzeumokat, melyek az egyént és annak élményét helyezik előtérbe. Ez alapján célom meghatározni, melyek azok az elemek, melyekkel javíthatjuk mentális jóllétünket, általános benyomásunkat a vizsgált terekben. Eddigi tervezéseim során akarva-akaratlanul, de mindig ahhoz a problémakörhöz jutottam el, amely az emberek mentális jóllétét érinti. Mert építészként az emberekkel foglalkozunk. Mi alakítjuk a környezetünket, amiben élünk, mi tehetjük olyanná, ahol jól érezzük magunkat, mi alkothatunk egészséges tereket.

## ----- absztrakt -----

Véleményem szerint a tervezés egyik nagy paradoxona az, hogy az előbbi gondolatok ellenére számtalan szabály van, amit szem előtt kell tartanunk a munkafolyamat során, így az építészet pszichológiai vonatkozása háttérbe szorul, holott a tér hangulatisága, atmoszférája válik majd azzá, amit tapasztal a használó nap mint nap. Kutatásomat impressziókkal és általánosságban elfogadott elvek valamit tudományos kísérletek alapján tervezem alátámasztani. Inspirációt nemzetközi példákból is merítek, ennek ellenére a hangsúlyt a magyarországi intézményekre fektettem majd. Ezekben a helyeken a szerzett tapasztalataimat, benyomásaimat vetem össze a felhasználókéval, ezeket ismertetve vonom majd le a konklúzióimat. Szeretném végig járni, hogy mik azok a tényezők, építészeti eszközök, amik hatással vannak ránk és ezek által hogyan teremthetünk ideális, jólléti és esetleg gyógyító hatású tereket. Hogyan válhatunk ki különböző reakciókat a felhasználókból és ezt hogyan fordíthatjuk a javukra. Hogy a tereink ne csak olyan terek legyenek, amiket funkciójuk betöltésére terveztek, hanem hathassanak használóik belső világára a lehető legpozitívabb módon.

Wassily Kandinsky – Composition VII, Improvisation. Dreamy

<https://www.wassilykandinsky.net/work-33.php>

<https://www.meisterdrucke.hu/fineart-nyomatok/Piet-Mondrian/32612/%C3%96sszet%C3%A9tel-piros%2C-s%C3%A1rga%2C-k%C3%A9k-%C3%A9s-fekete-sz%C3%ADnben.html>

<https://www.meisterdrucke.hu/fineart-nyomatok/Hieronymus-Bosch/22840/A-f%C3%B6ldi-%C3%B6r%C3%B6m%C3%B6k-kertje.html>

<http://www.okosmozi.hu/festmenyek/feher-alapon-feher-negyzet>

<https://www.neverendingvoyage.com/best-rides-at-magic-kingdom-orlando/>

<https://www.nytimes.com/2023/09/03/arts/design/british-museum-new-director.html>

<https://www.rheumatology.hu/hu/arthritis-centrumok>

<https://www.salk.edu/about/visiting-salk/>

<https://www.irisro.org/gazdasagtan2013januar/G437PoreiszVeronika.pdf>

[https://www.youtube.com/watch?v=FbfPWalO\\_ss](https://www.youtube.com/watch?v=FbfPWalO_ss)

[https://books.google.hu/books?hl=hu&lr=&id=l8sK8kRCykQC&oi=fnd&pg=PP8&dq=Dr.+Sternberg+well+being&ots=wYZkYBx58Q&sig=4tW6OHNxPyVYuhlz2PKzToSNvDI&redir\\_esc=y#v=onepage&q&f=false](https://books.google.hu/books?hl=hu&lr=&id=l8sK8kRCykQC&oi=fnd&pg=PP8&dq=Dr.+Sternberg+well+being&ots=wYZkYBx58Q&sig=4tW6OHNxPyVYuhlz2PKzToSNvDI&redir_esc=y#v=onepage&q&f=false)

<https://disneyadulding.com/how-disney-revolutionized-theme-park-architecture-and-layouts/>

<https://www.harvarddesignmagazine.org/articles/it-s-a-mall-world-after-all-disney-design-and-the-american-dream/>

<https://www.architecturaldigest.com/story/design-of-disneyland-book?fbclid=IwAR2JTAhC9I2zmEAw-WbPn-YXtwwQcpqNm-sL-PA4ipB0DUR9TkyMqji7Q6Y>

<https://www.youtube.com/watch?v=7zBOPRs1yRE>