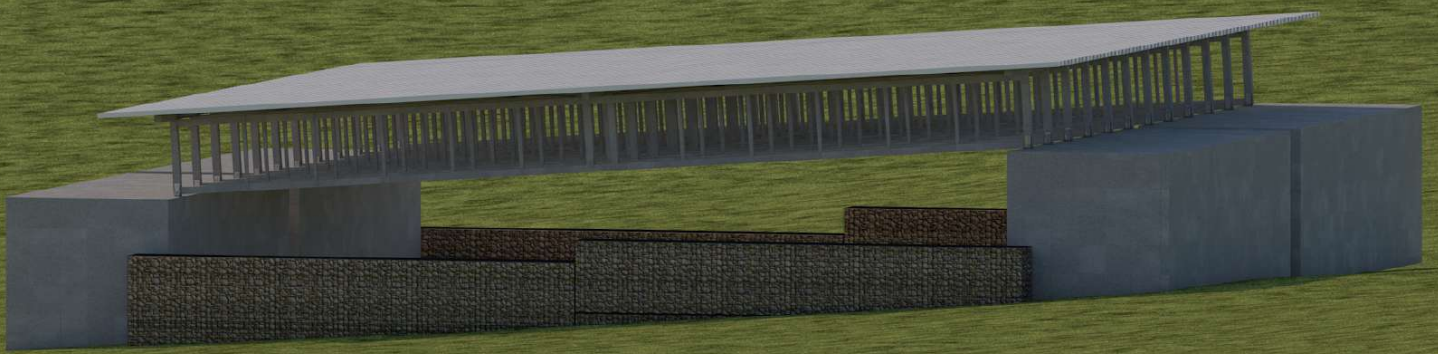


Somló, régészet, reziliencia



Gy Molnár Joel Barnabás

Konzulens: Vasáros Zsolt DLA

Exploratív Tanszék

TDK 2023

Tartalomjegyzék

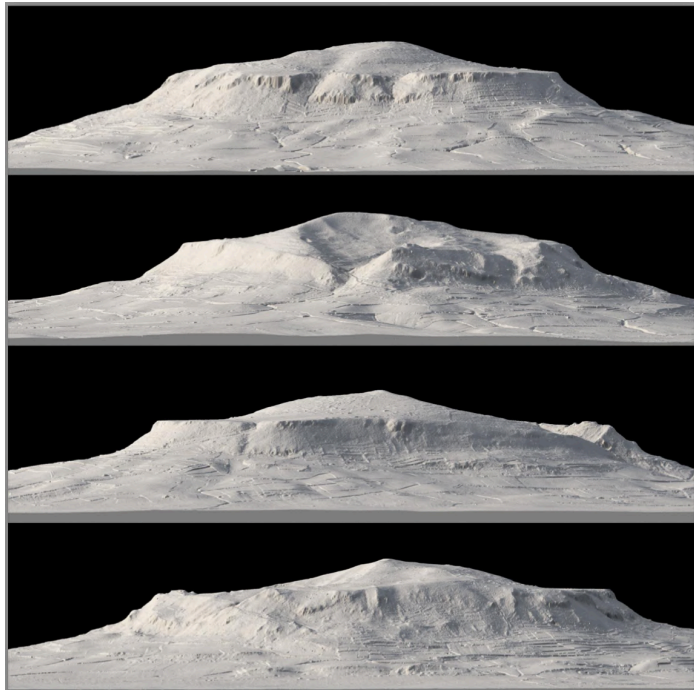
| | |
|---------------|----|
| Bevezető | 3 |
| A feladat | 4 |
| Inspirációk | 5 |
| Tervezés | 6 |
| Tervlapok | 13 |
| Látványok | 17 |
| Bibliográfia: | 20 |

Bevezető



“A Somló hegy és annak környéke, így a mai Somlónásárhely területe is a devecseri járás leggazdagabb régészeti leletanyagát szolgáltatva az 1880-as évek közepétől napjainkig.”¹

¹ <https://www.arcanum.com/hu/online-kiadvanyok/SzazMagyarFalu-szaz-magyar-falu-1/somlovasarhely-E38D/regmult-idok-emlekei-E3C2/>



A Somló hegy sokrétű kutatása a régészet területén is jelentős felfedezések hozott. A Magyar Nemzeti Múzeum koordinálásával, közösségi régészet bevonásával 2023-ban jelentős felfedezések történtek.

Ezek során a hegy füves tisztással borított platóin több helyen is változatos leletek kerültek elő: fémeszközök, érmék, rituális tárgyak, ékszerek. Ezek közül is kiemelkedik egy kisebb kerámiaedényben elrejtett,

több száz darabos kincslelet, ami az egyébként igen gazdag magyarországi bronzkori leletanyagban is igazi ritkaságnak számít.² Az előzetes kutatásokat nyomán a közeljövőben szervezett ásatások tervezettek. A régészek sikeres munkájához a megfelelő körülmények kialakítása és biztosítása szükséges – erre ad egy lehetséges választ ez a koncepció.

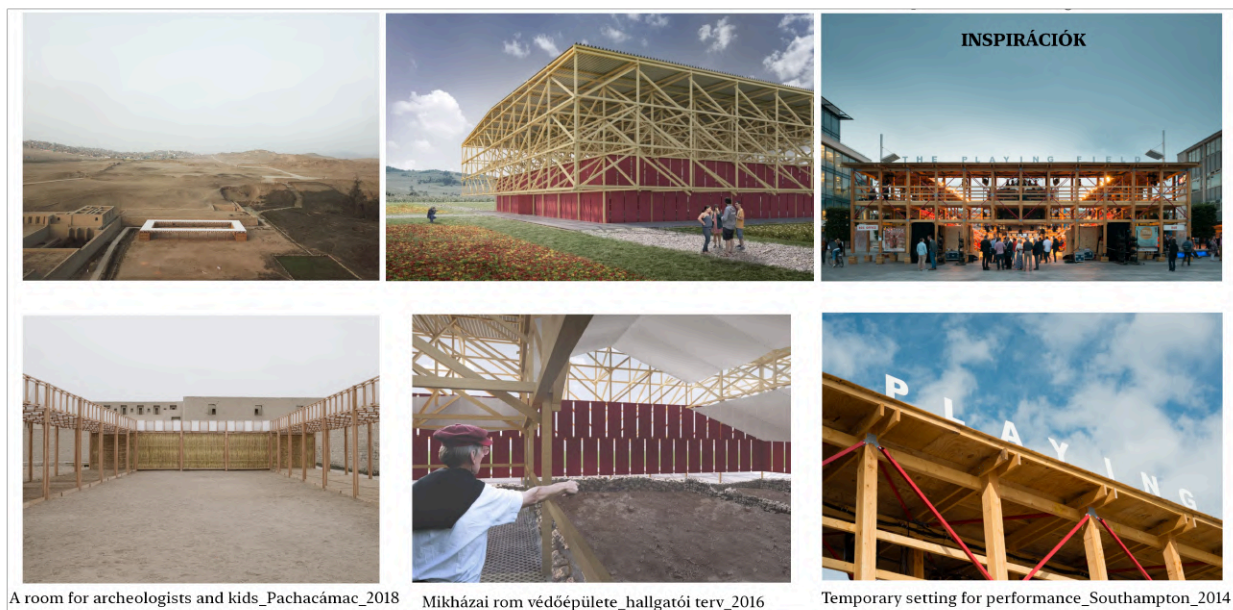
A feladat

A kiírás szerint tartósan ideiglenes védőépület, illetve háttérbázis tervezése a cél. Az építmény elsődleges funkciója a régészeti munkálatok megfelelő körülményeinek biztosítása, továbbá a visszatemetésig, adott esetben a végleges bemutatásig az ásatási szelvények és a leletkörnyezet védelme. A körülményekhez mérten az épület(együttes) a nem kívánt behatolásoktól is kell védjen, azaz a vadállatoktól, illetve illegális kincskeresőktől, így kellően zárt, mégis nyitott, átszellőztetett kialakítás javasolt. A munkaterületek árnyékoltak, továbbá az ásatások előrehaladásához igazíthatóan az épület szerkezete és a térelhatárolások flexibilis, áthelyezhető, átépíthető. Az alapozás a felszínre lesúlyozott kialakítású, a még fel nem tárt régészeti rétegek bolygatása nélkül kerül kialakításra. Az anyagválasztás figyelembe veszi és

² BME Exploratív Tanszék 2023-as zárthelyi dolgozat megfogalmazása

igazodik hely arculatához és a fenntarthatóság szelleméhez – a kedvelt turisztikai célpont természeti környezetében megjelenő objektum egyszerre kell a funkcióját is betöltse, továbbá esztétikus is kell legyen – tekintettel az ásatások várható 10-15 éves kifutására.

Inspirációk



A tervezésnél három fő előkép határozta meg a koncepció kialakulását.

Pachacáma-ban található régészeti installáció szerkezeti és formai kialakítása megfogott.

A könnyed szerkezet, a körbejárhatóság, a rácsszerkezetek és a fa, mint anyag kiemelt alkalmazása mind pozitív előképek voltak számomra. Elkezdtem vizionálni az ásatási gödröket két oldalról szegélyező konténereket, amiket körfolyosó köt össze.

Miházai rom védőépülete egy hallgatói terv 2016-ból, mely részben hasonló szituációra ad egy választ. Nagyon jó megoldásnak találtam az acél rácsozattal kialakított folyosóságot, a nagy szerkezet mégis légies — és egyben kellőképpen szellőző, árnyékolt — kialakítását. A terv ellenben egy nagyobb léptékű és egyben fix épületről szól, ami miatt bár eltartott de fixen lealapozott szerkezetről van szó. Az én esetemben viszont egy kisebb, könnyedebb, mobilis és semmiféleképpen nem a földbe lealapozott megoldás volt a cél.

A harmadik, Southampton-i ideiglenes szerkezet egy színházi előadó. Ideiglenes volta miatt talpakra állított, rácsszerkezetes fa építményről van szó. A földtől való elválasztás, a rácsszerkezet alkalmazása mind előképül szolgáltak a koncepcióm kialakításához.

Tervezés

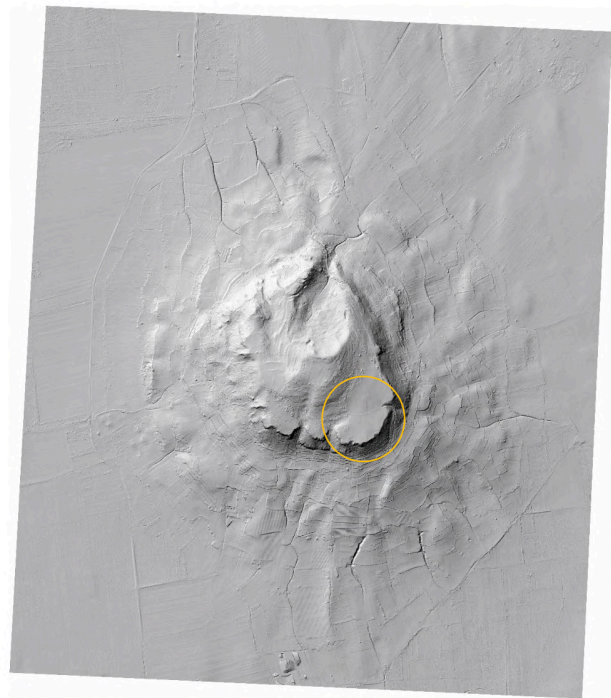


IV A hegy ortofotója 2015-ből (Exploratív Építészeti Tanszék), a tervezés terület jelölve

tovább kívánnának haladni. A cél így nem egy masszív, komplett régészeti komplexum vagy védőépület létrehozása, hanem egy flexibilis, tartósan ideiglenes szerkezet, amely megfelelő körülményeket biztosít a természeti erőkkel — eső, szél, napsütés, állatok — illetve egyéb behatásokkal szemben, az ott dolgozó régészek illetve a feltárt leletek számára.

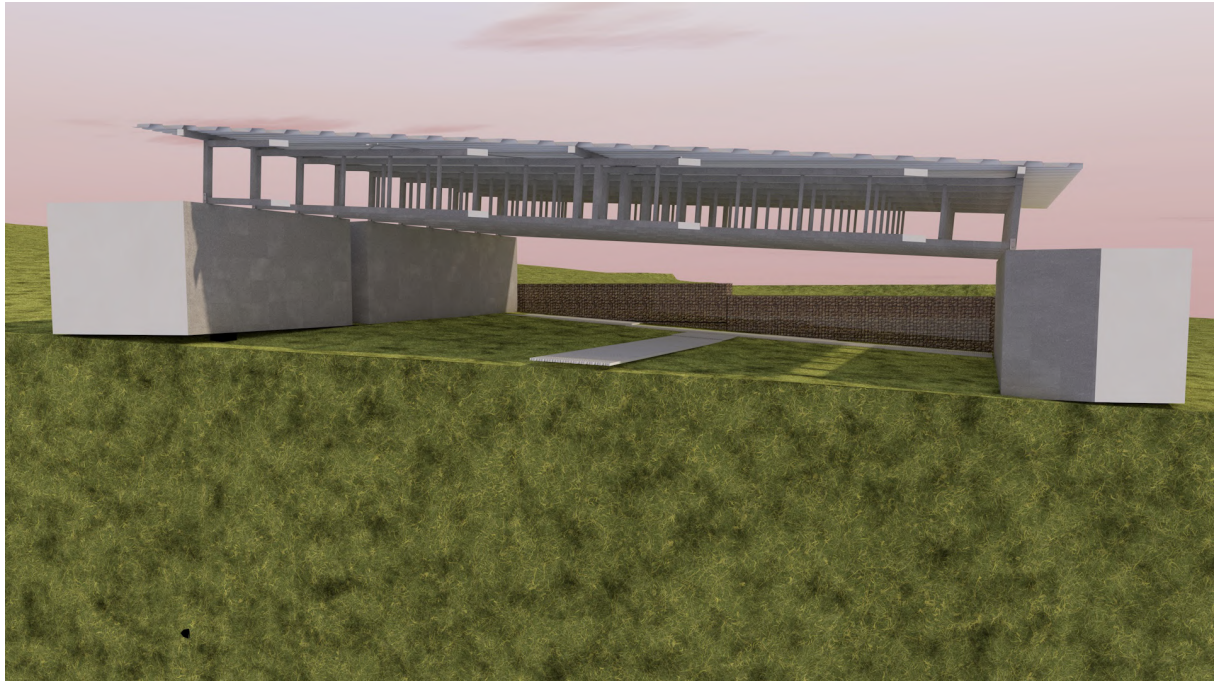
Az egész kutatási terület még feltérképezetlen, ennél fogva a minden négyzetméterért lehetséges leőhelyként kell kezelni. Ez a körülmény így nagyban kihat a háttérbázis koncepcionális megoldására.

Elsődleges szempont tehát egy olyan ideiglenes, illetve tartósan ideiglenes szerkezet kialakítása volt, amelyet könnyen mobilizálhatunk, amint egy-egy ásatási területtel elkészültek a régészek és

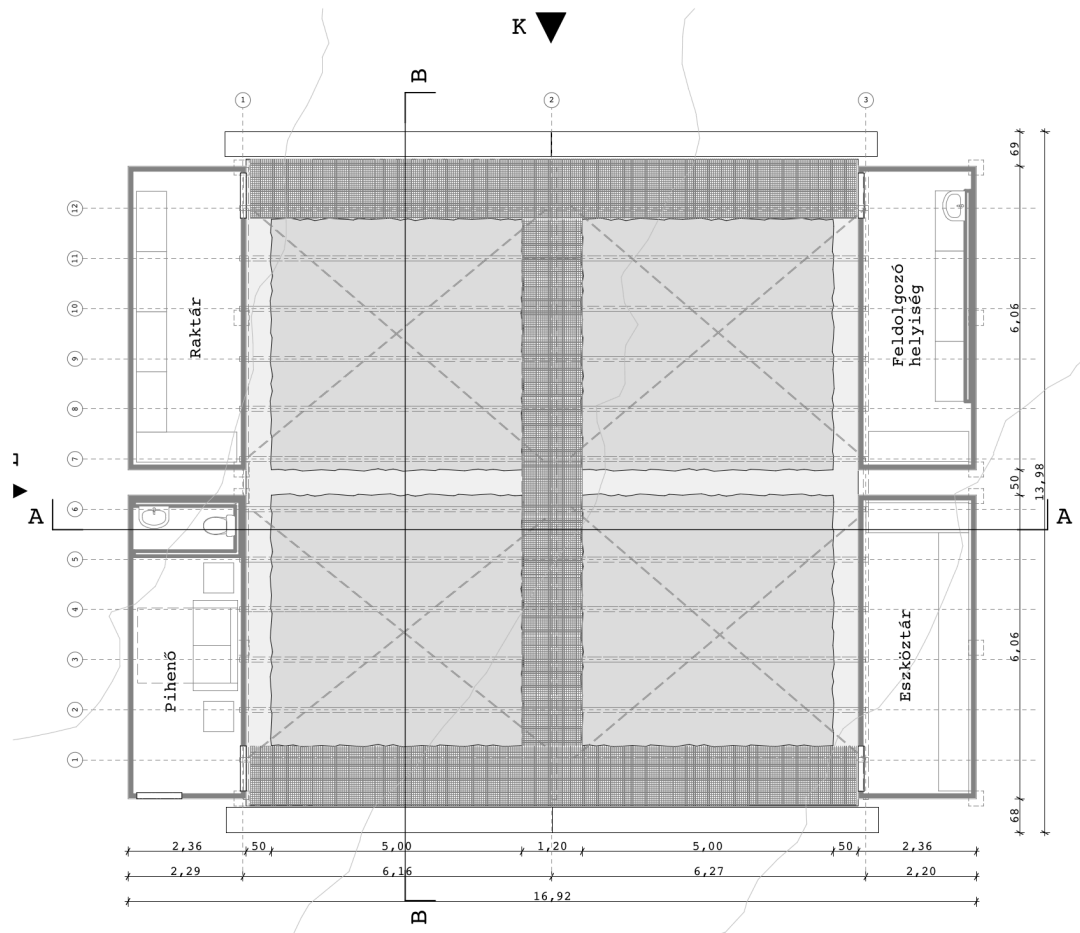


III A hegy LiDAR felmérése 2015-ből (Exploratív Építészeti Tanszék), a tervezés terület jelölve

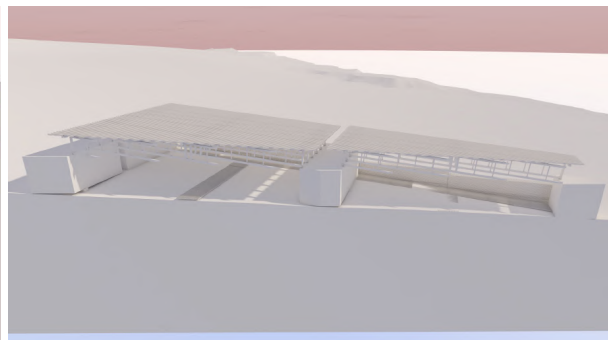
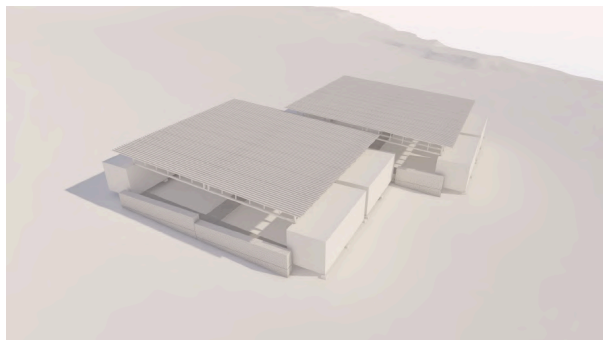
Az ásatások időtartama bizonytalan, a kutatás eltarthat 5-15 évig is akár. A munkálatok általában észak-déli tájolású 5x5 méteres szelvényekben folynak, amelyekkel folyamatosan haladnak. Mivel az egész területet — sem beavatkozás, sem gazdasági okokból — nem kívánjuk befedni, egy olyan szerkezeti megoldásra van szükség, amely egy-egy (illetve több) aktív szekciót kiszolgál és véd, illetve könnyedén, gyorsan mobilizálni és átalakítani tudunk.

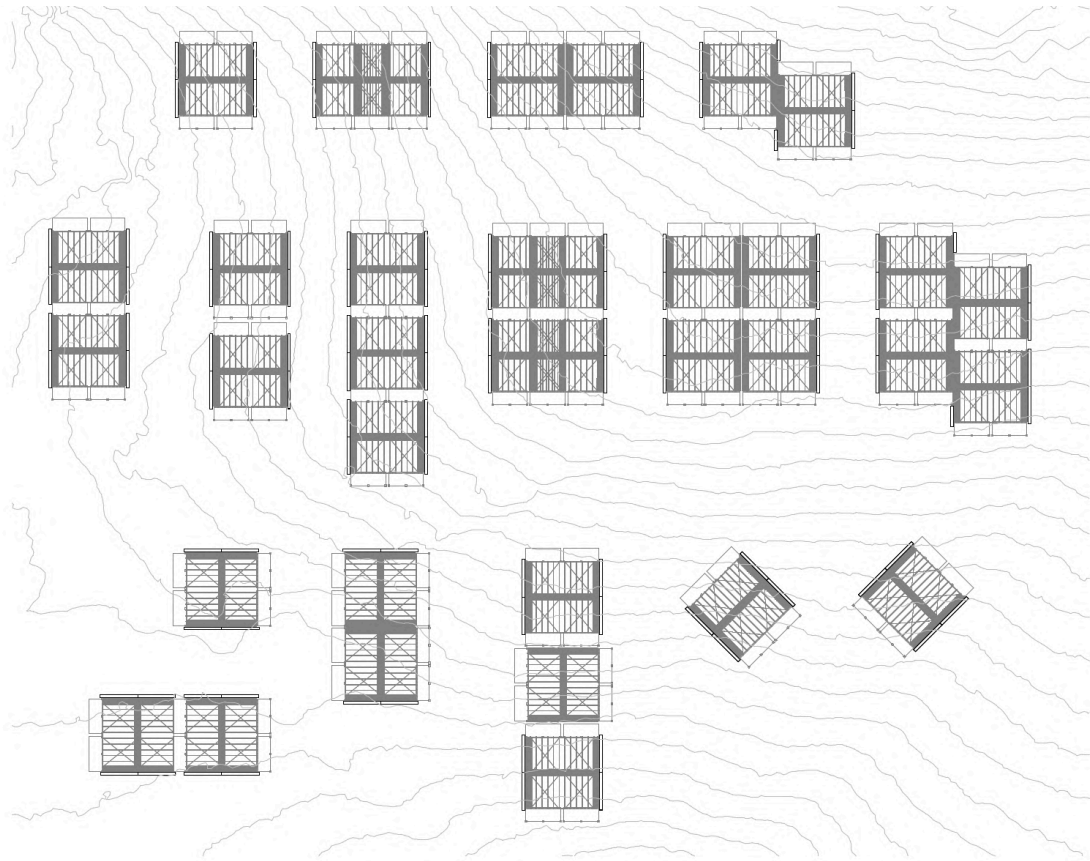


A munkálatok ilyenfajta dinamikussága nagyon fontos szempont volt. Erre megoldásképp egy olyan moduláris egységet hoztam létre, mely közre fogja az adott 5x5 méteres ásatási területet és védelmet nyújt nekik. Ehhez párba állított konténereket használok, melyek a munkagödrök két oldalára helyezek. A konténerek közé gyorsan és könnyen kezelhető rácsos tartószerkezettel rögzítek hullámlemez tetőfedés kerül. Ez a fajta védőépület struktúra gyorsan kivitelezhető, könnyen átalakítható illetve mobilizálható, melyek mind fontosak az ilyen kutatási helyzetekben. Az ilyenfajta koncepcionális kezelése a helyzetnek megfelelően igazodik a terület feltáratlan bizonytalanságához és kellőképpen mozgatható, átalakítható, és modulárisan sokféleképp toldható megoldással ki is szolgálja azt. A 5x5 méteres ásatási gödrök szekcióit tetszőlegesen is föl lehetne venni bárhol a területen, a kialakított koncepcionális struktúra és szerkezeti megoldás, képes megfelelően lereagálni.



A kialakított szerkezet modulárisan toldható, sokszorosítható és átalakítható. Mind hossz- illetve kereszt irányban additív módon növelhető; de emellett félig eltoltan, forgatva, kevert módon egymás mellé helyezve is alkalmazható. Mindegyik variáció nem csupán megfelelően alkalmazkodik, de a benne lévő koncepció bármely kialakítást választva is teljes értékűen, tökéletesen funkcionál. Ez a későbbi rajzokon és ábrázolásokon is látható.

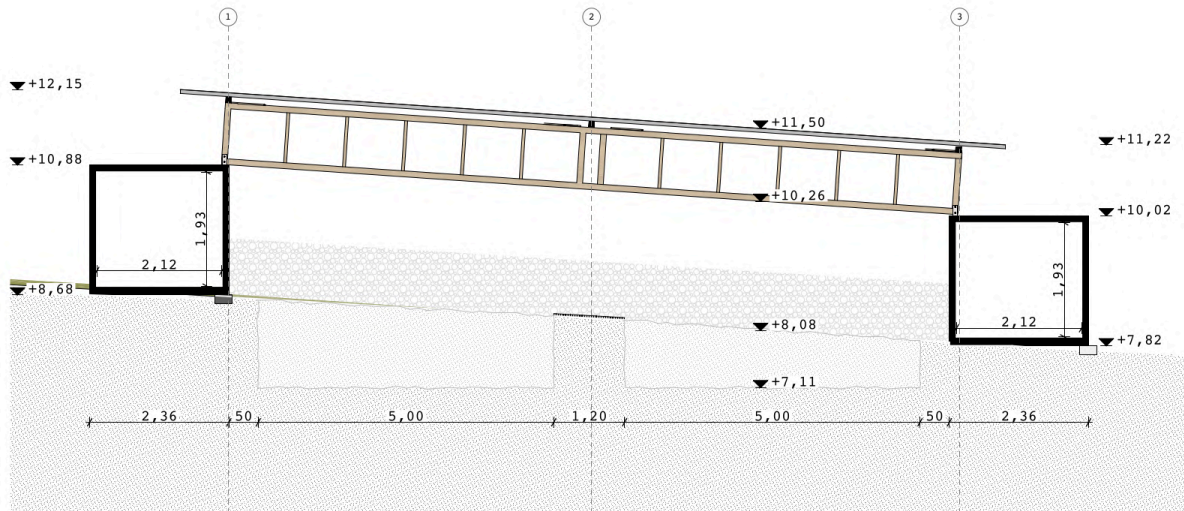




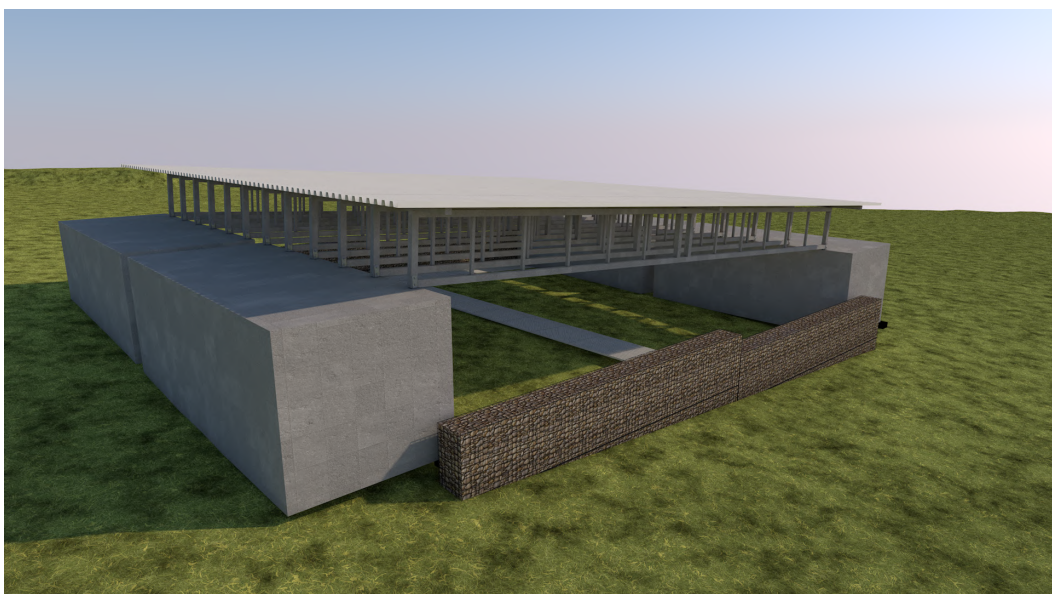
A könnyen mozgathatóság és átalakíthatóság mellett még kiemelt fontossága volt a talajtól való eltartottságnak, hiszen az egész ásatási területen fontos, hogy a feltárandó altalajt érintetlenül hagyjuk és ne sértsük az esetlegesen ott rejlő régészeti leleteket. Emiatt a tervezett épület fontos, hogy úgy adjon megfelelő stabil alapozást, hogy közben a földbe mégse hatoljon bele, megsértve azt. Így tehát a szerkezet nem kap külön földbe behatoló alapozást — amely a mobilizálhatóságot is megnehezítené — hanem maguk a konténerek adják a szerkezet alapját.

Fontos kiemelni, hogy a terület nem sík, emiatt a konténerek önmagukban nem tudnának vízszintes síkban megállni, stabil szerkezeti alapot kialakítani. Erre való megoldásképp a lejtéshez igazodva, azokat kisebb — a földbe nem behatoló — beton tömbökkel vízszintes síkba stabilizáljuk. Ez a megoldás majd a későbbi ábrákon is láthatóan, bármely irányban — lejtéssel párhuzamos vagy akár merőleges — megfelelő stabil, altalajt nem bolygató — alapozást biztosít.

A-A metszet

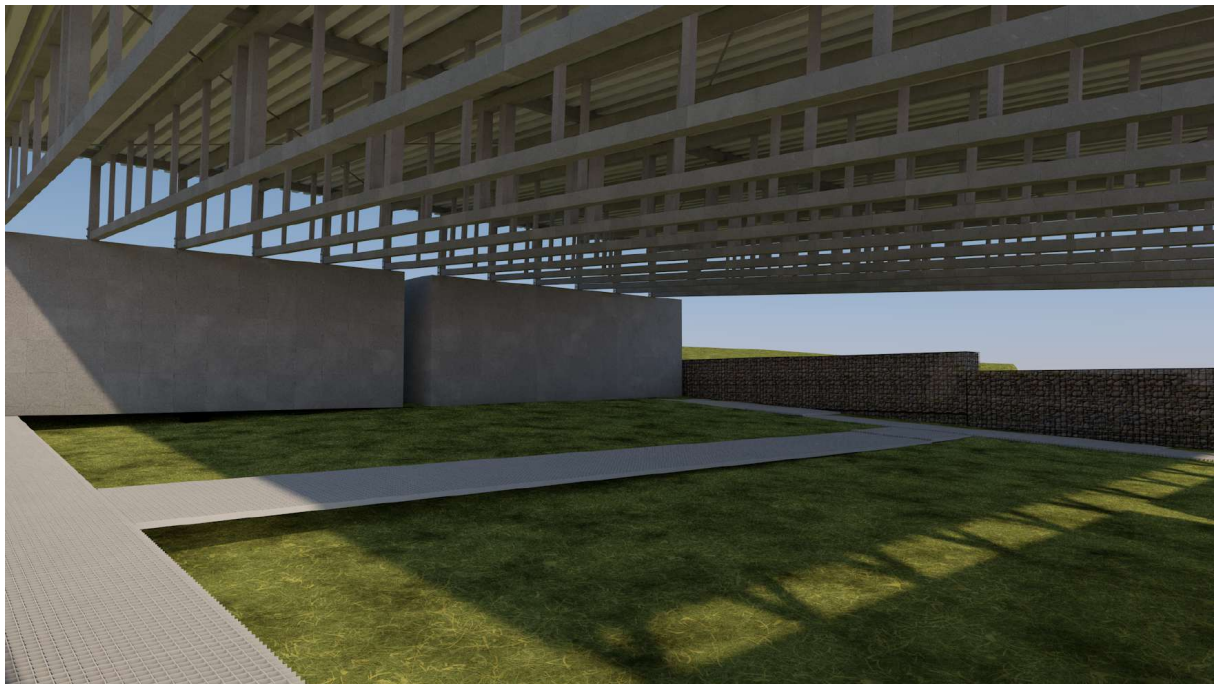


A munkálatok szempontjából fontos, hogy a kialakított szerkezet biztonságosan zárt legyen — ez mind vonatkozik az esetleges vaddisznó támadások, illetve az illegális kincskereső eltulajdonításokkal szemben is. Erre való válaszként a konténerek két oldalról mindig körülveszik az adott szelvényeket, míg a másik két oldalról a kitermelt kövekből kialakított gabion falak védik a területet. A konténerek — melyekben talált leletek feldolgozása folyik — pedig zárhatóak.



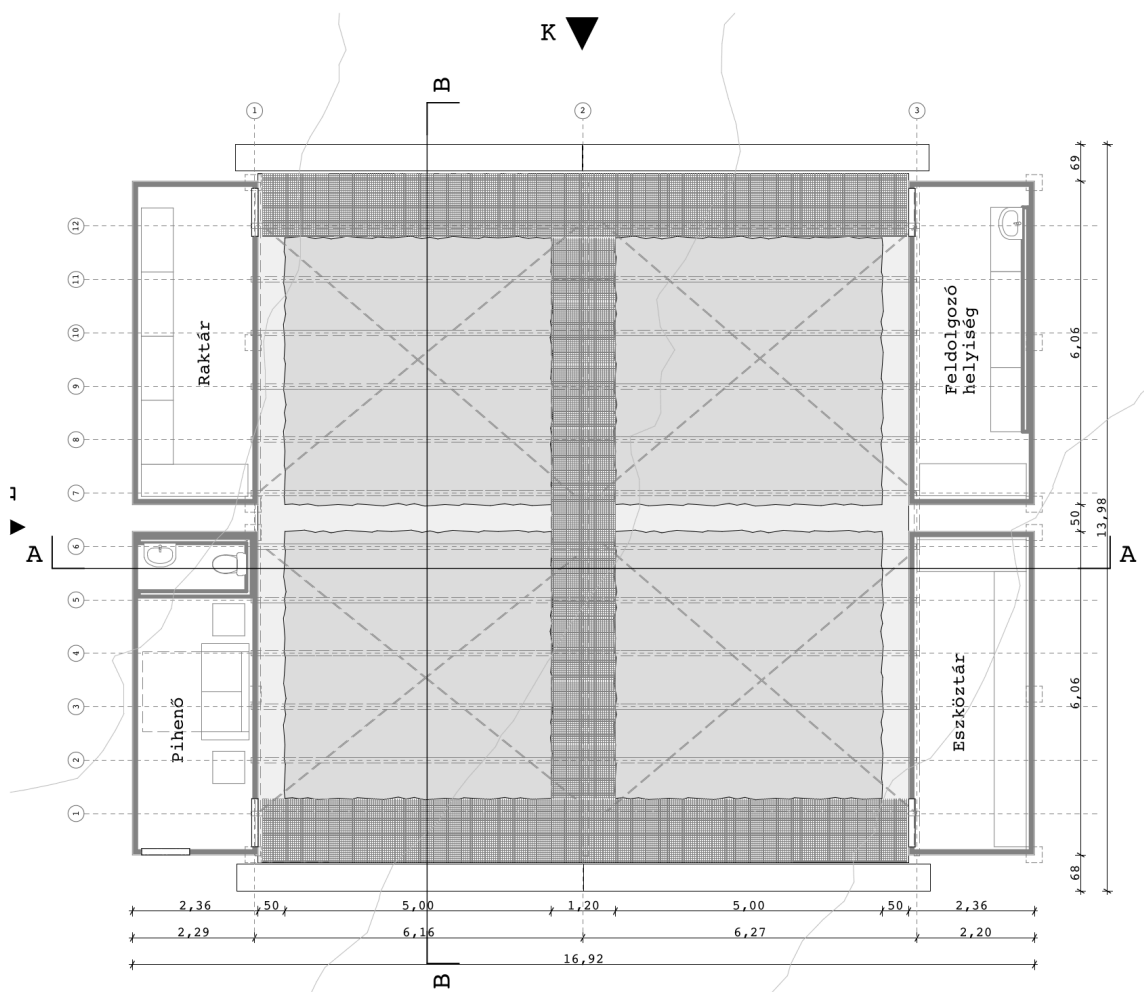
A szerkezet kialakításánál koncepcionálisan fontos volt, hogy a természeti elemekkel szemben is megfelelő védelmet biztosítson. Így a tervezett megoldás kellőképpen zárt — védendő a területet és leleteket —, mégis megfelelő mértékben nyitott — mind a konténer tömbök között illetve a tetőszerkezetben alkalmazott vierendel-tartók között — ezzel biztosítva a természetes szellőzést.

A szerkezet könnyed nyitottsága megengedi a természetes fény megfelelő beáramlását, mégis védelmet nyújt a túlzott napsütés ellen. Az alkalmazott hullámlemez vízzáró fedést biztosít, a feltételezhető csapadékkal szemben nincs különlegesebb követelményünk, azt csatornába el tudjuk vezetni, vagy akár föl is tudjuk használni.

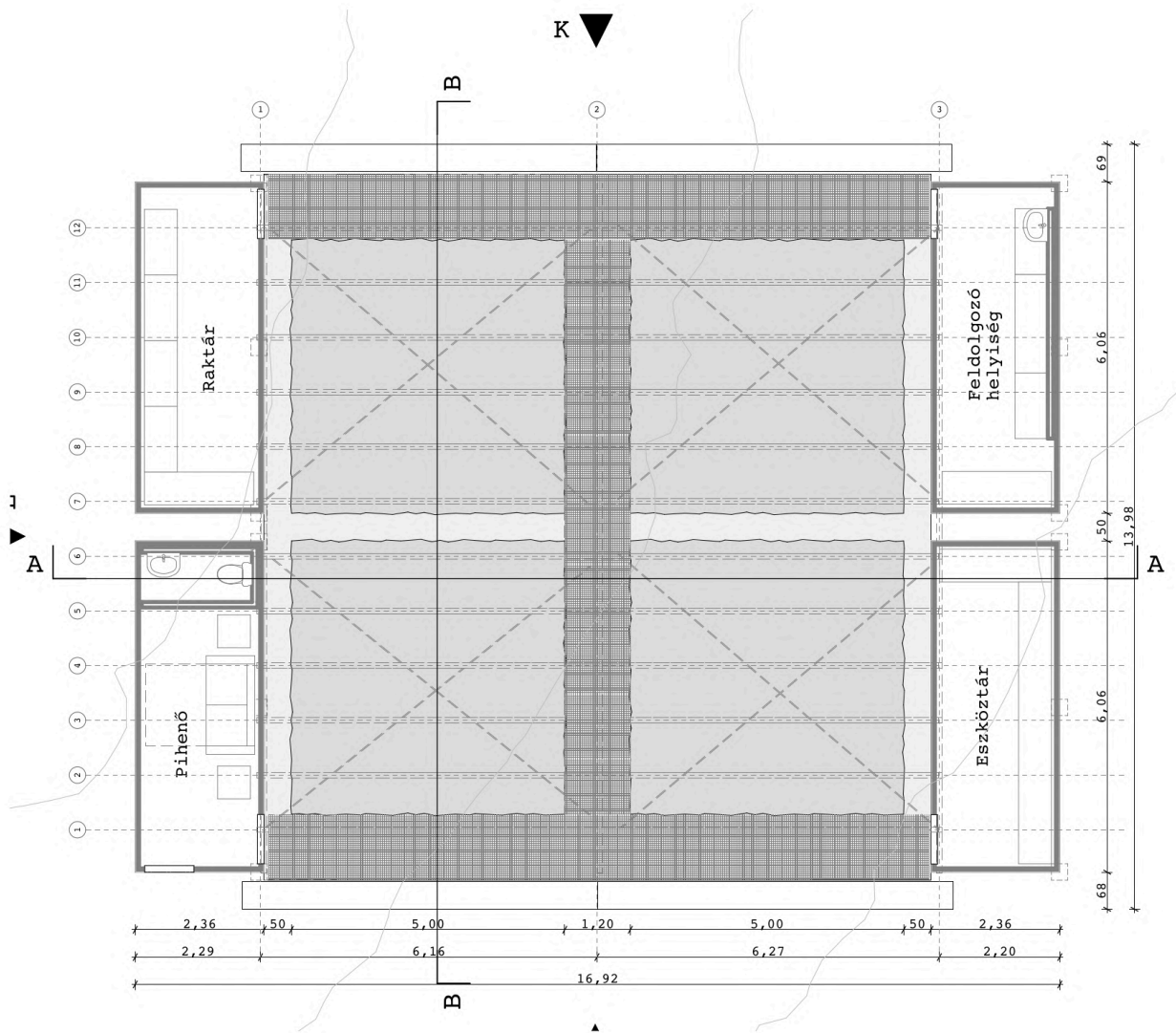


A szerkezet kialakításánál fontos szempont volt, hogy egy gyors, könnyen kezelhető és könnyen mobilizálható, átalakítható, mindemellett gazdaságos megoldást tervezzünk. Ez utóbbi szempont is ezt a — a konténerekre helyezett tetőszerkezet, moduláris — megoldást támasztotta alá.

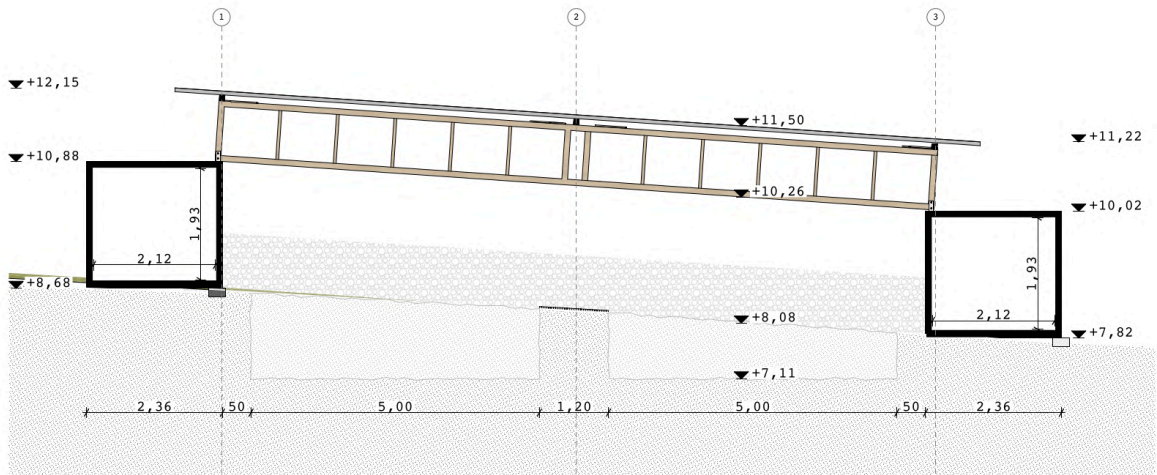
Egy modul négy darab konténert foglal magába, melyek biztonságok teret biztosítanak a közrefogott ásatási szelvények munkálataihoz. A négy konténerben helyet kap egy vizes helyiséggel ellátott pihenő, mely napközi pihenést illetve akár éjjeli tartózkodást is tud biztosítani. Ezen keresztül közelíthető meg a többi három egység, melyek a kutatáshoz szükséges szerszámoknak, a leletek feldolgozási munkálatainak illetve biztonságos tárolásának adnak megfelelő helyet és körülményeket. Az ásatási gödrök mentén acél rácsozaton az esetleges látogatók is megtekinthetik, körbe járhatják az ásatási gödröket, mutatósi munkálatokat.



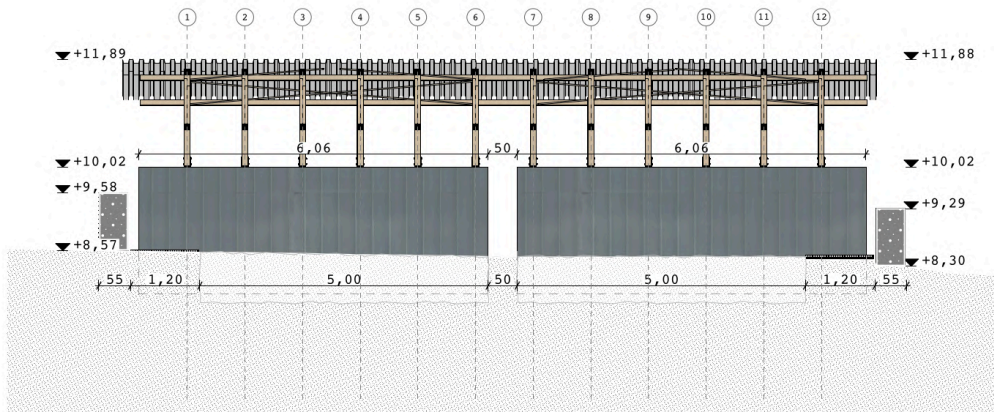
Tervlapok



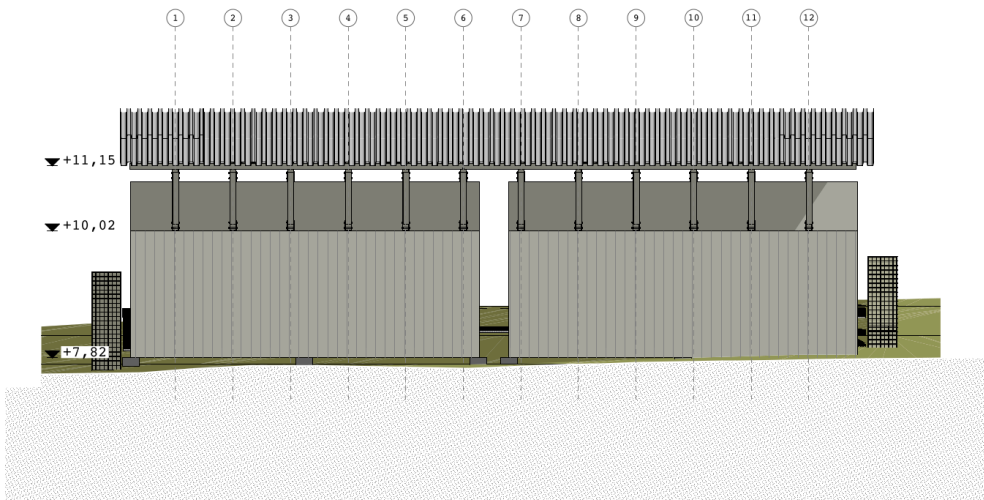
A-A metszet



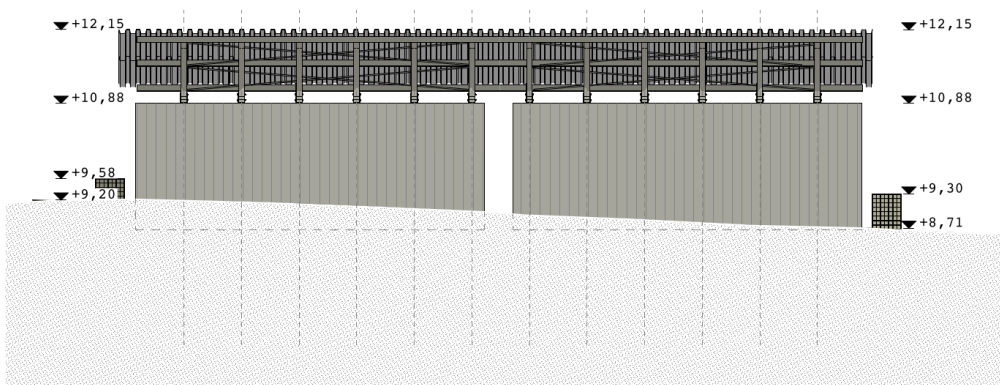
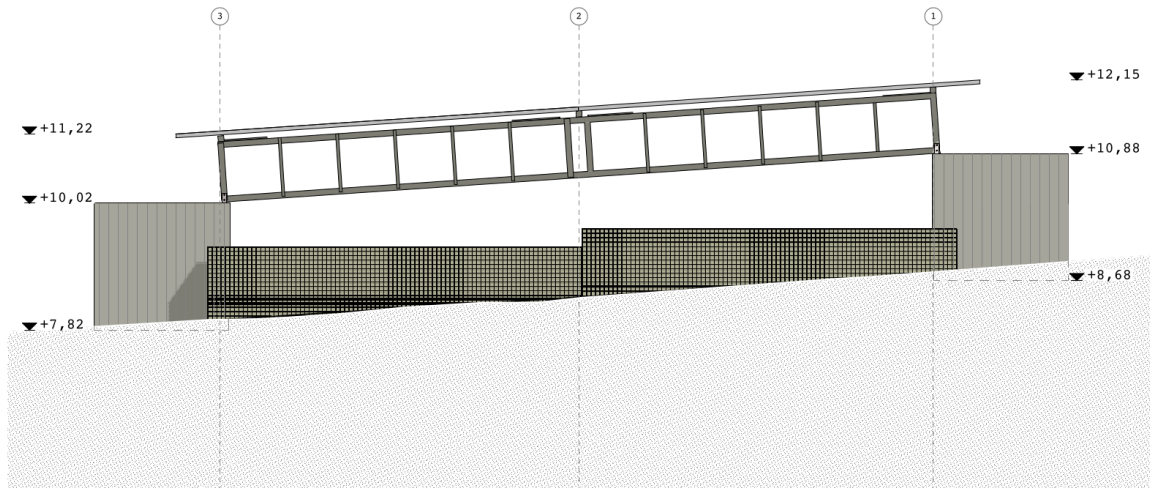
B-B metszet



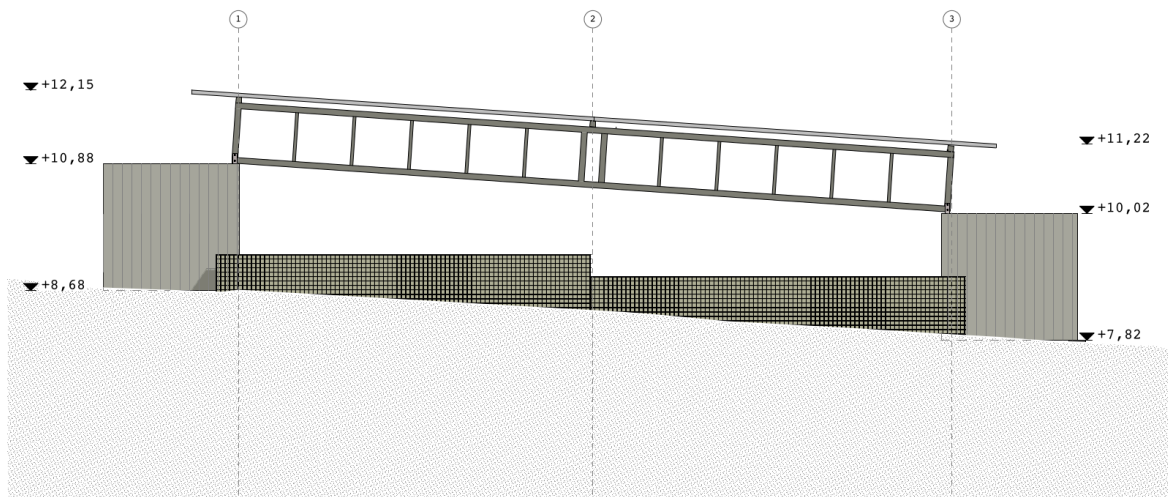
D homlokzat

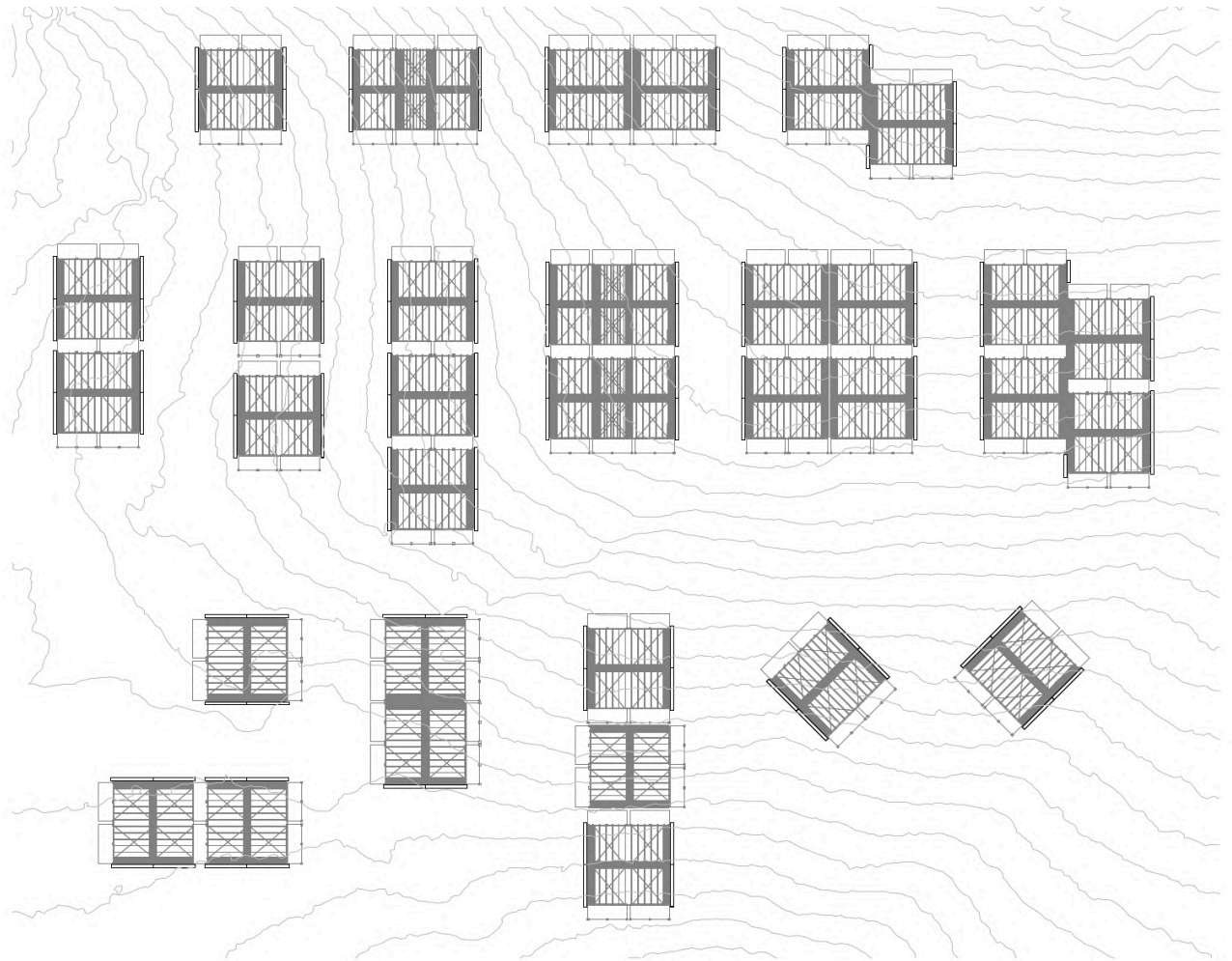


K homlokzat

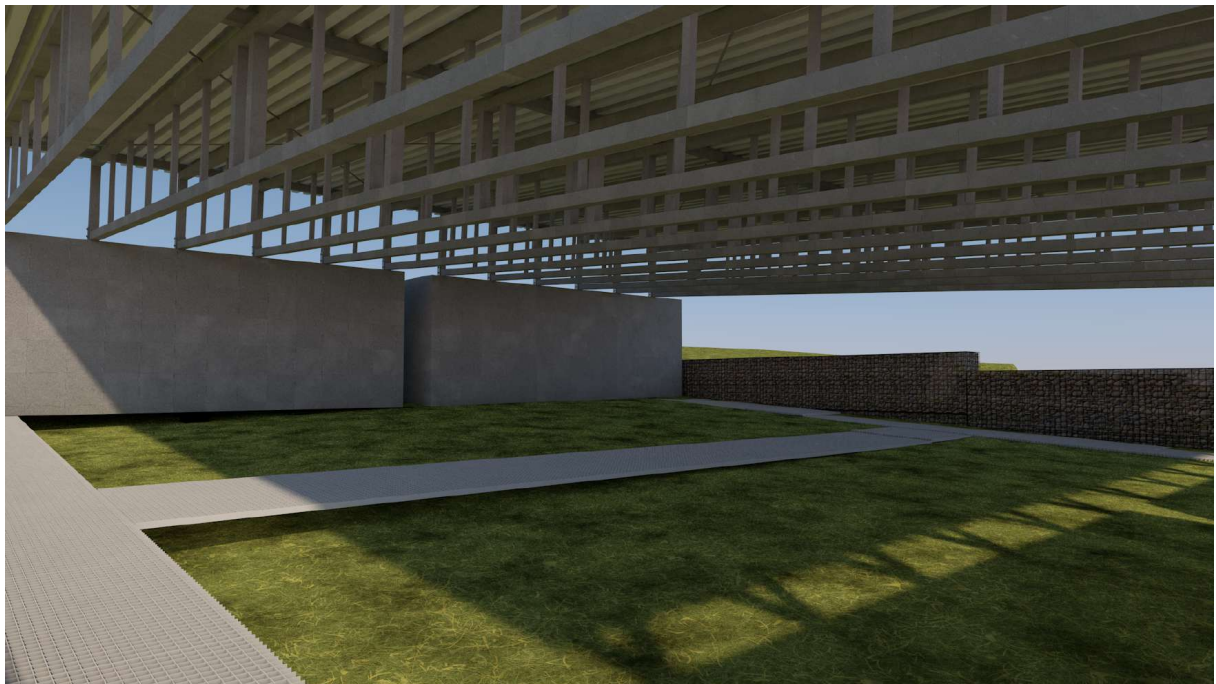
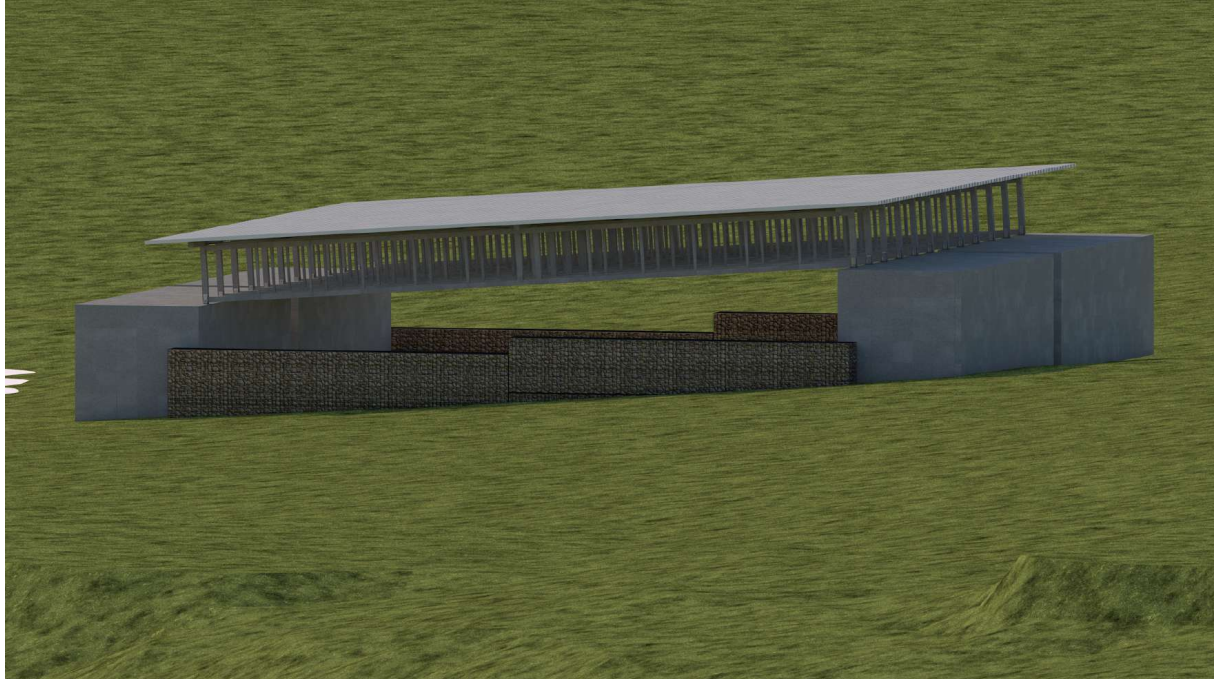


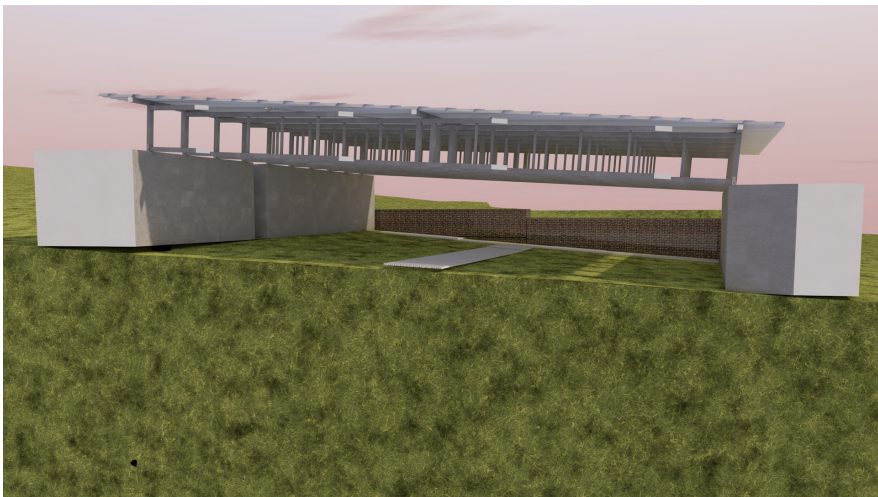
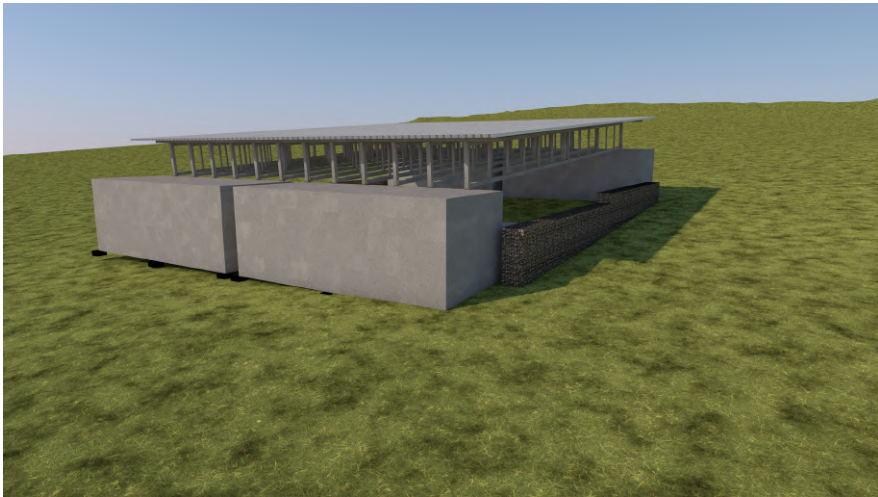
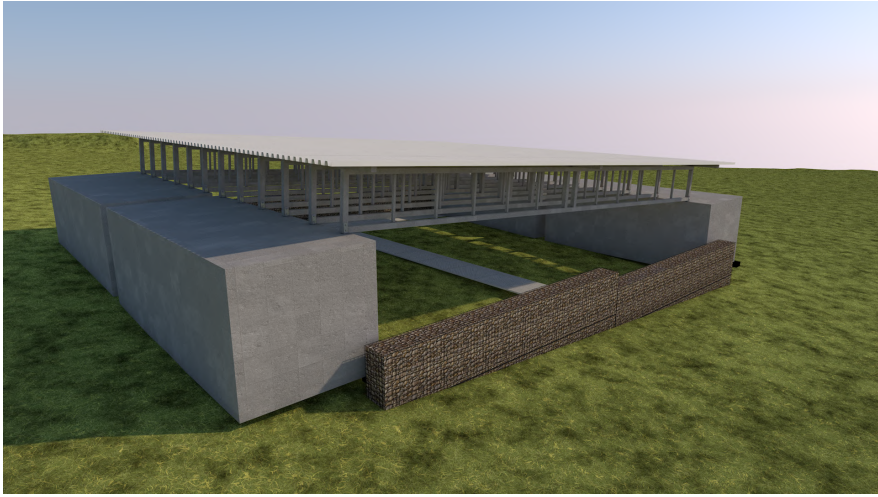
Ny homlokzat

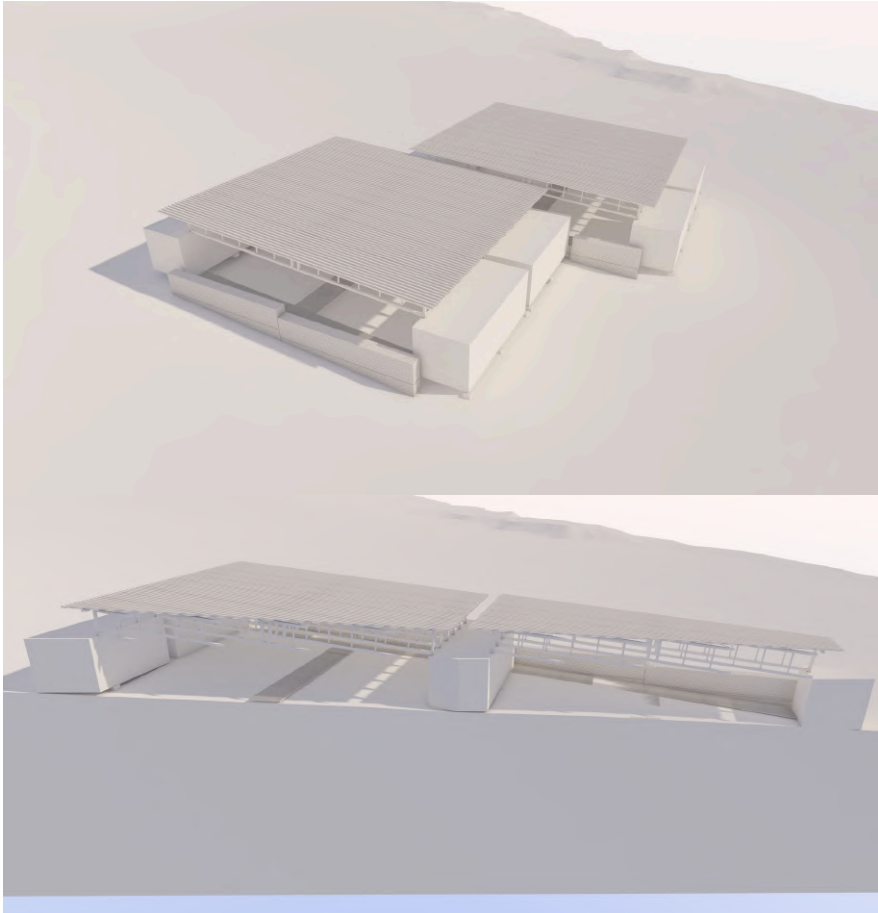




Látványok







Bibliográfia:

<https://archeodatabase.hnm.hu/hu/node/70142> (utolsó elérés: 2023.09.29)

<https://www.arcanum.com/hu/online-kiadvanyok/SzazMagyarFalu-szaz-magyar-falu-1/somlovasarhely-E38D/regmult-idok-emlekei-E3C2/> (utolsó elérés: 2023.10.30)

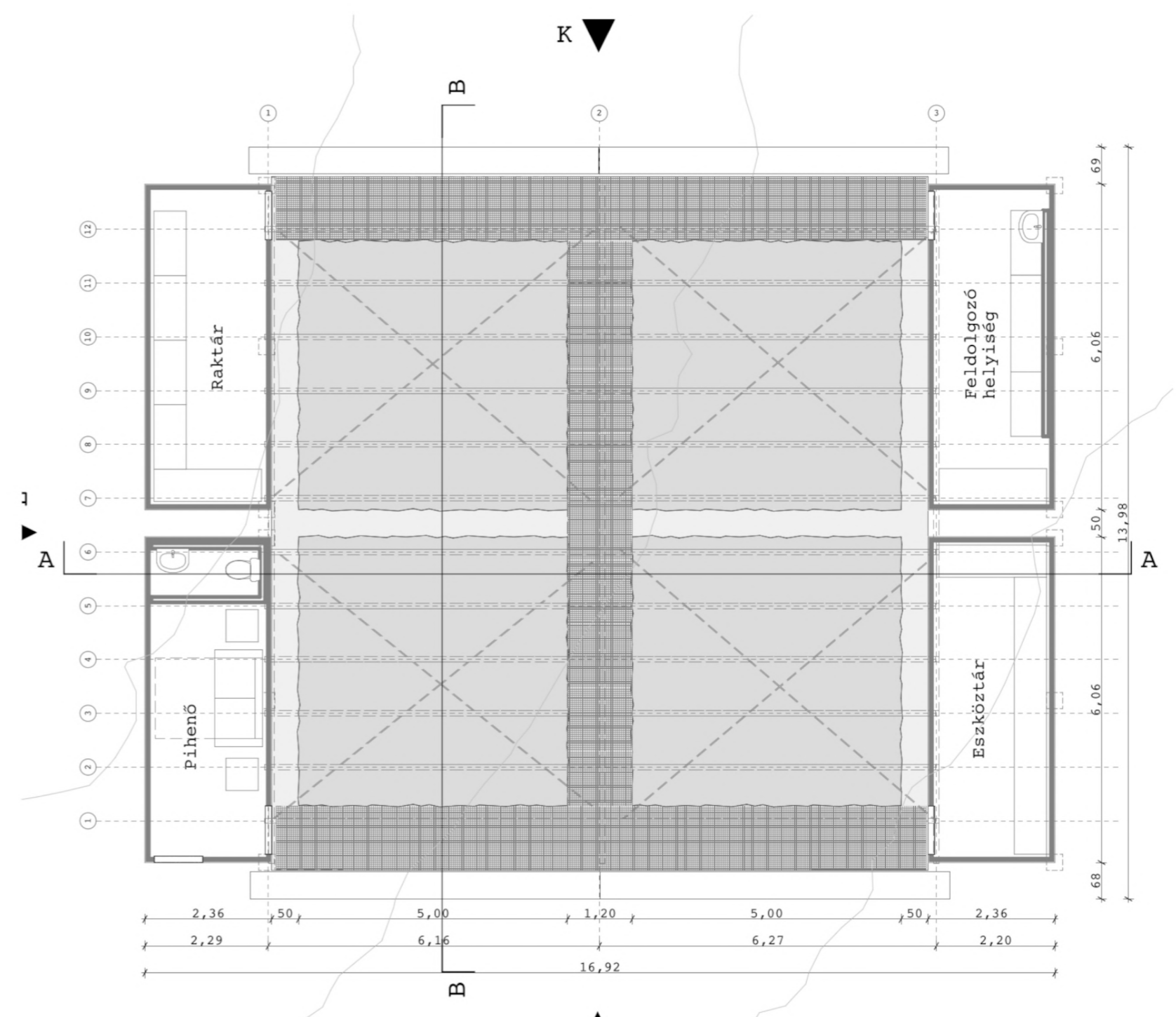
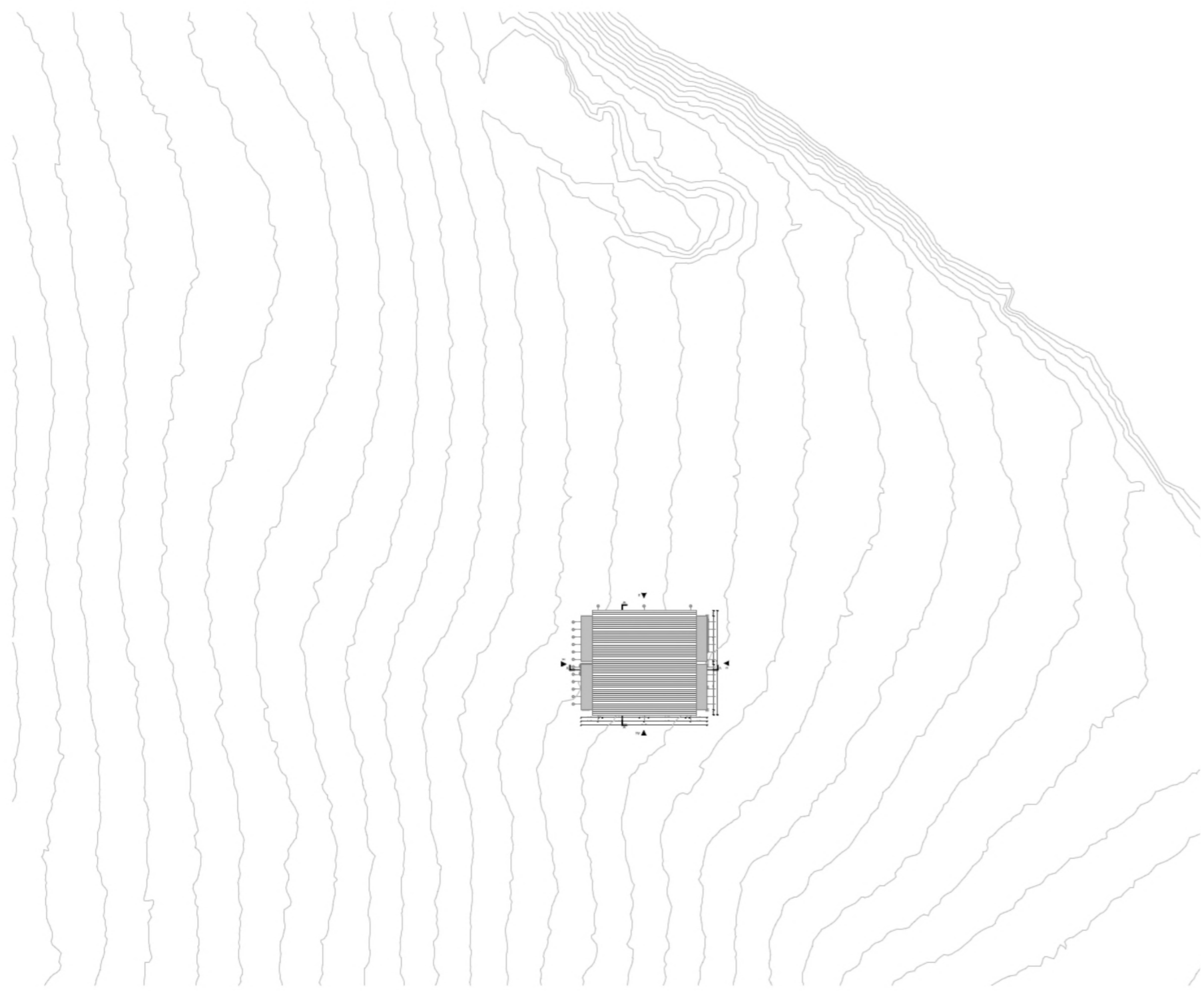
<https://www.iccrom.org/news/protective-shelters-archaeological-sites> (utolsó elérés: 2023.10.30)

<https://www.nps.gov/articles/000/protective-shelters-for-archaeological-sites-in-the-southwest-usa.htm> (utolsó elérés: 2023.09.29)

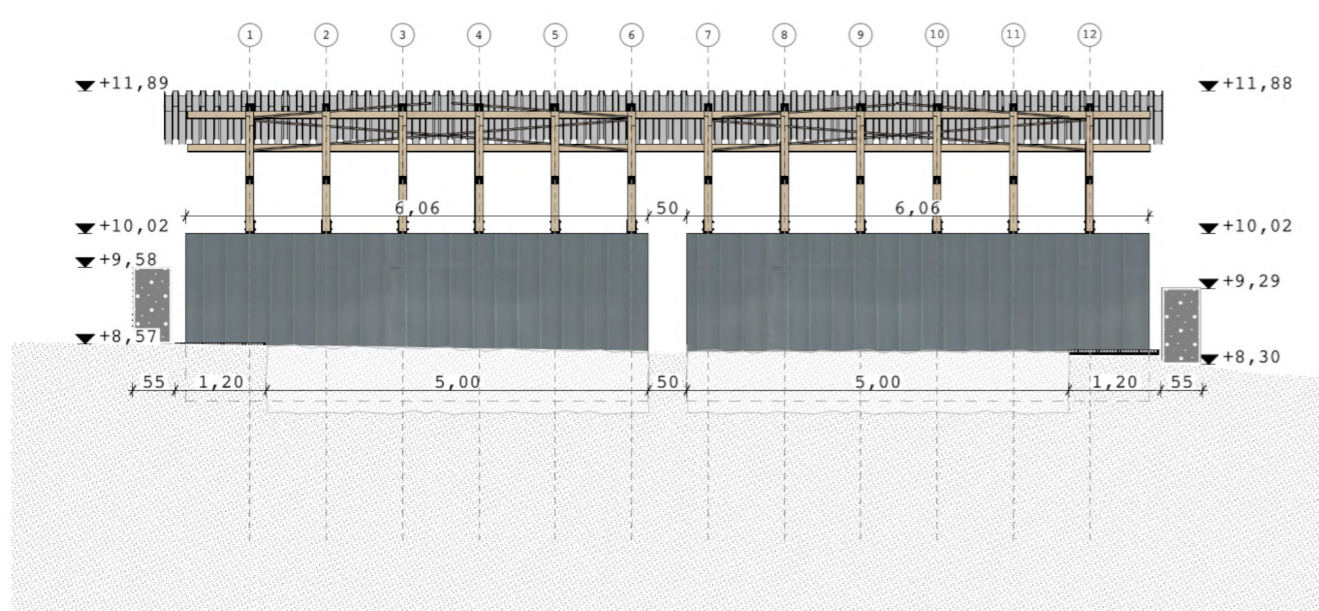
<https://epiteszforum.hu/az-egykori-principia-romjai-felett> (utolsó elérés: 2023.09.29)

https://www.archdaily.com/912216/the-archaeology-of-the-territory-pachacamac-a-room-for-archaeologists-and-kids-eth-zurich-plus-pucp?ad_source=search&ad_medium=projects_tab (utolsó elérés: 2023.09.29)

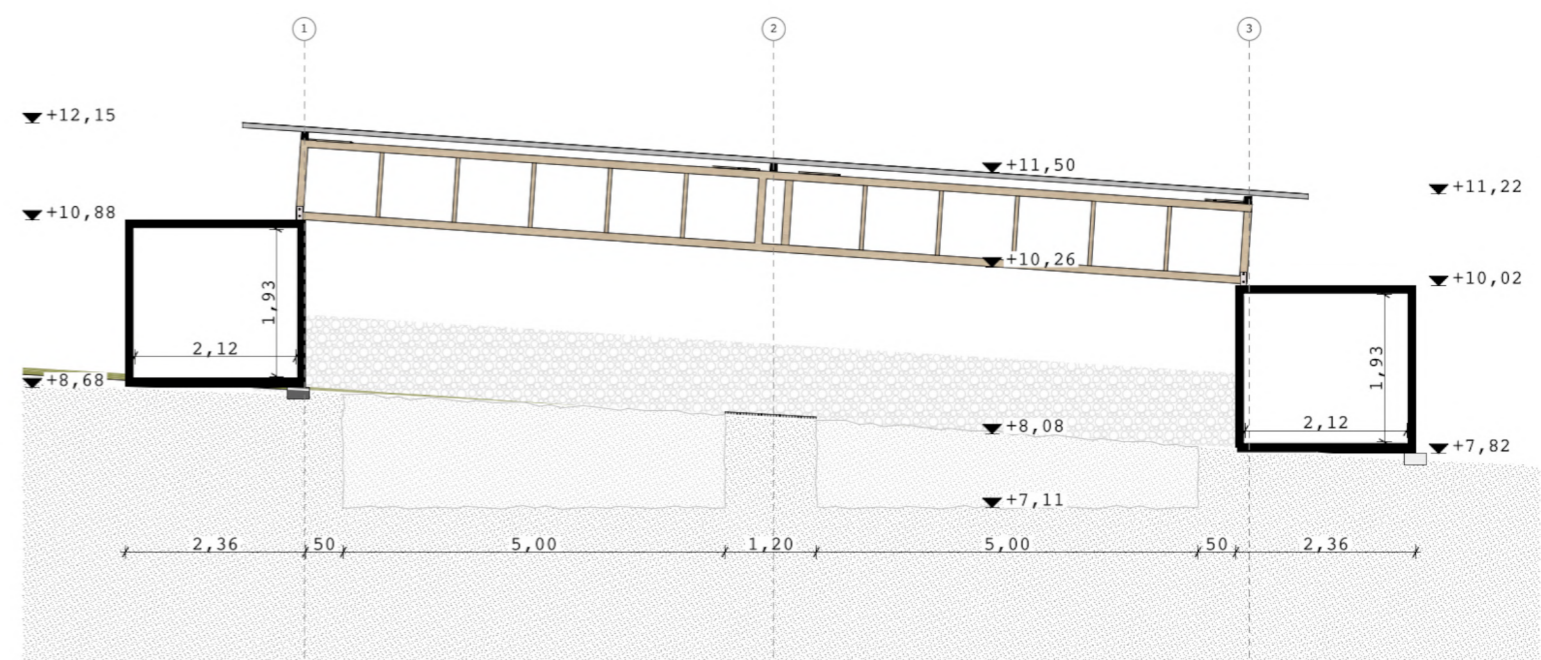
https://www.archdaily.com/547812/a-temporary-setting-for-performance-in-the-centre-of-southampton?ad_source=search&ad_medium=projects_tab (utolsó elérés: 2023.09.29)



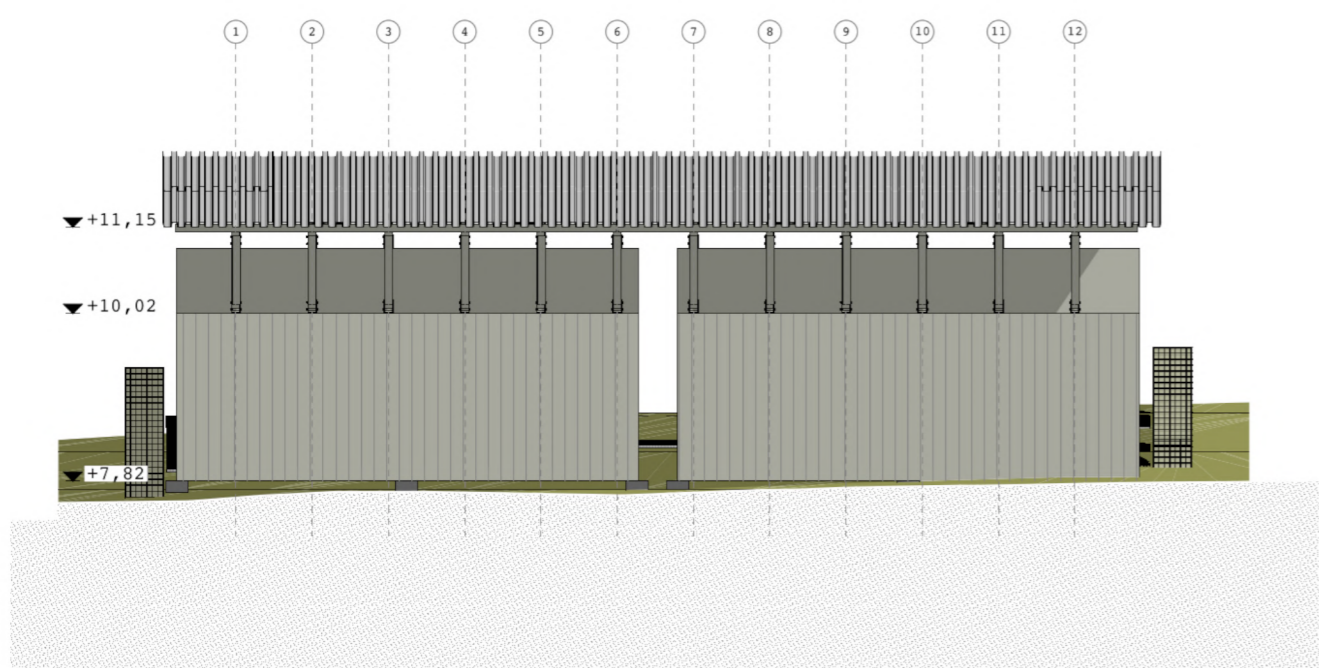
B-B metszet



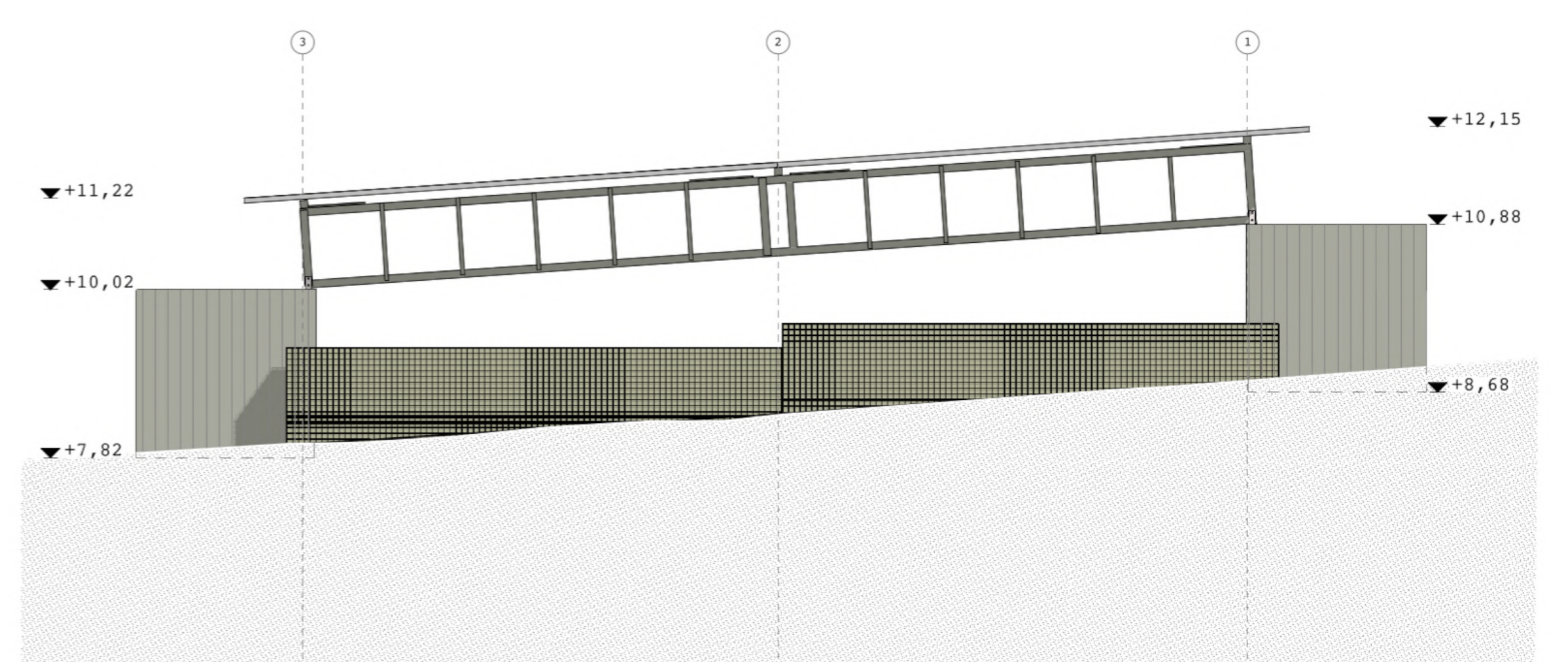
A-A metszet



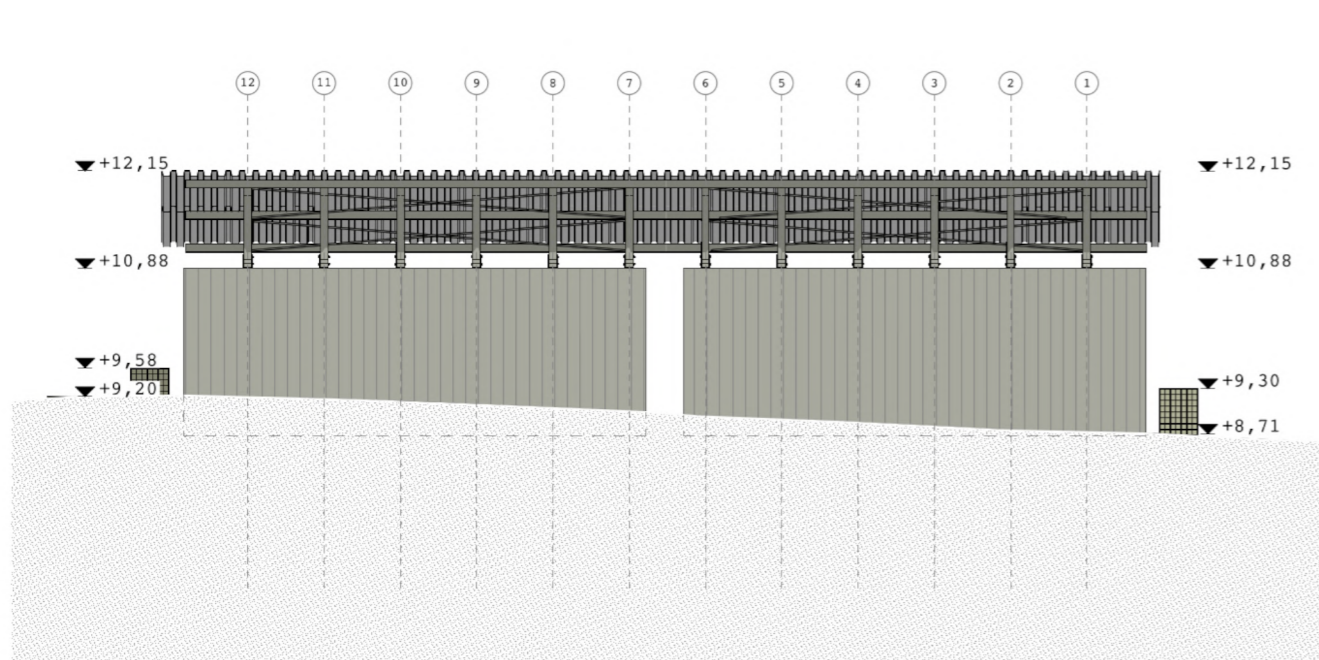
D homlokzat



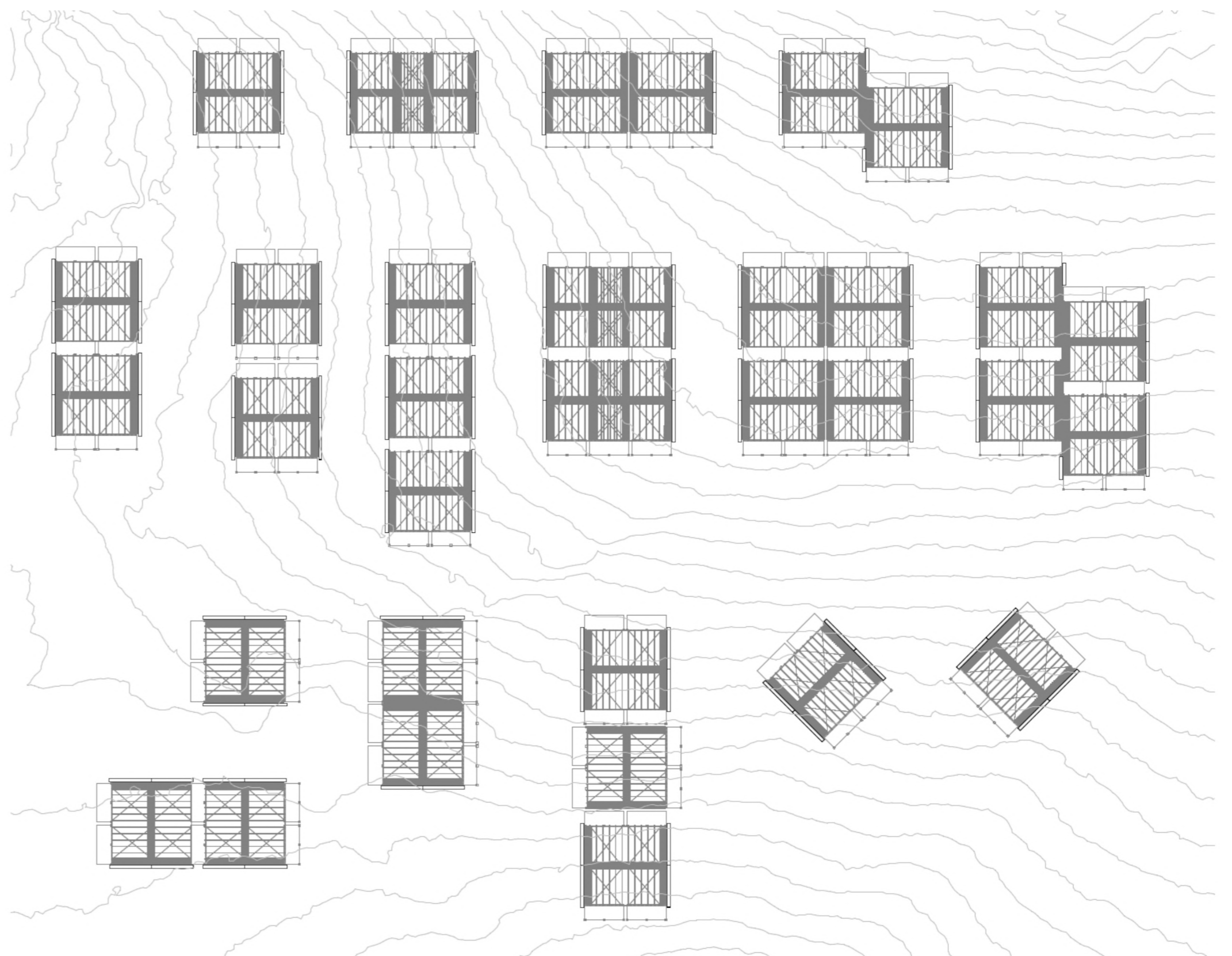
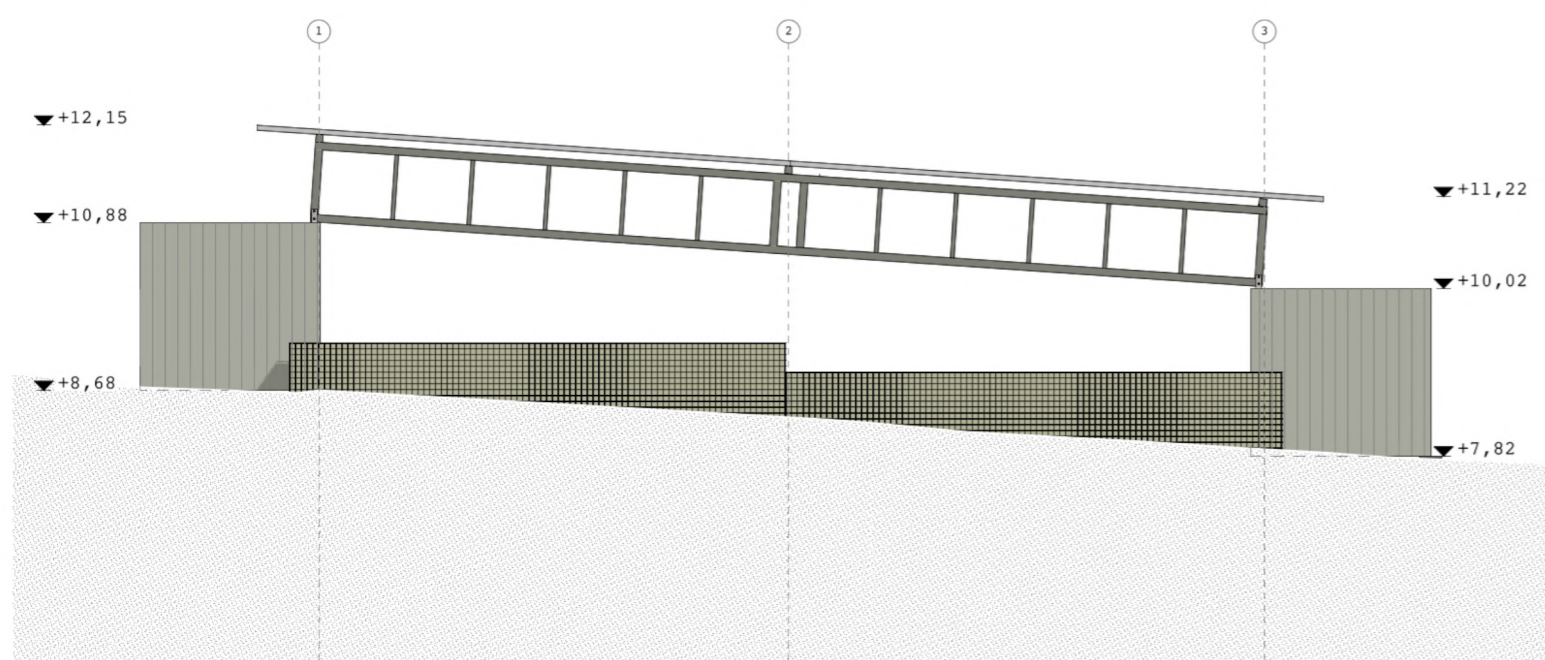
K homlokzat



É homlokzat



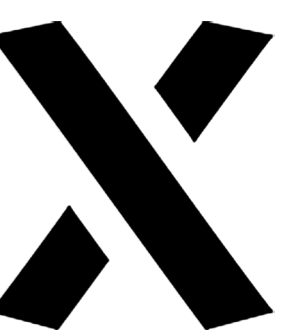
Ny homlokzat

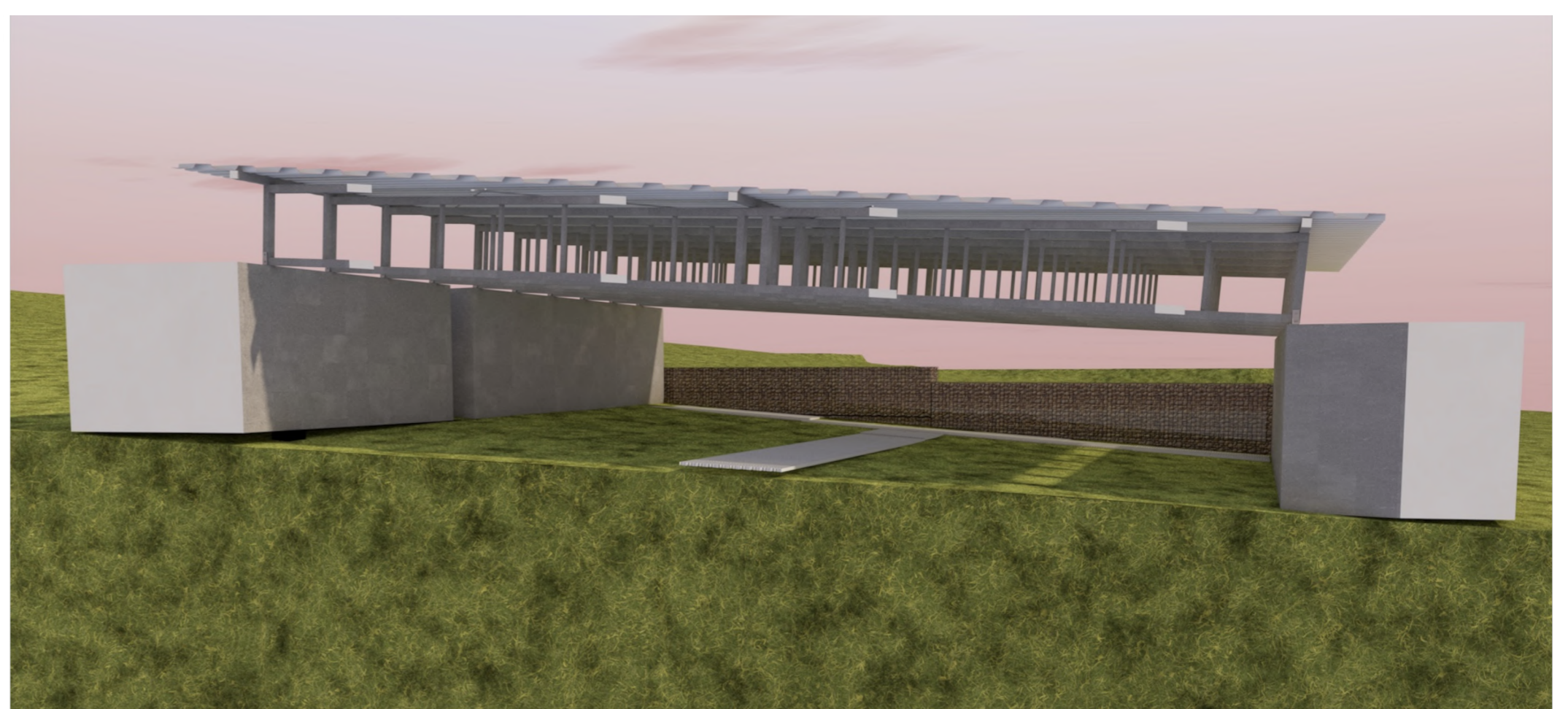
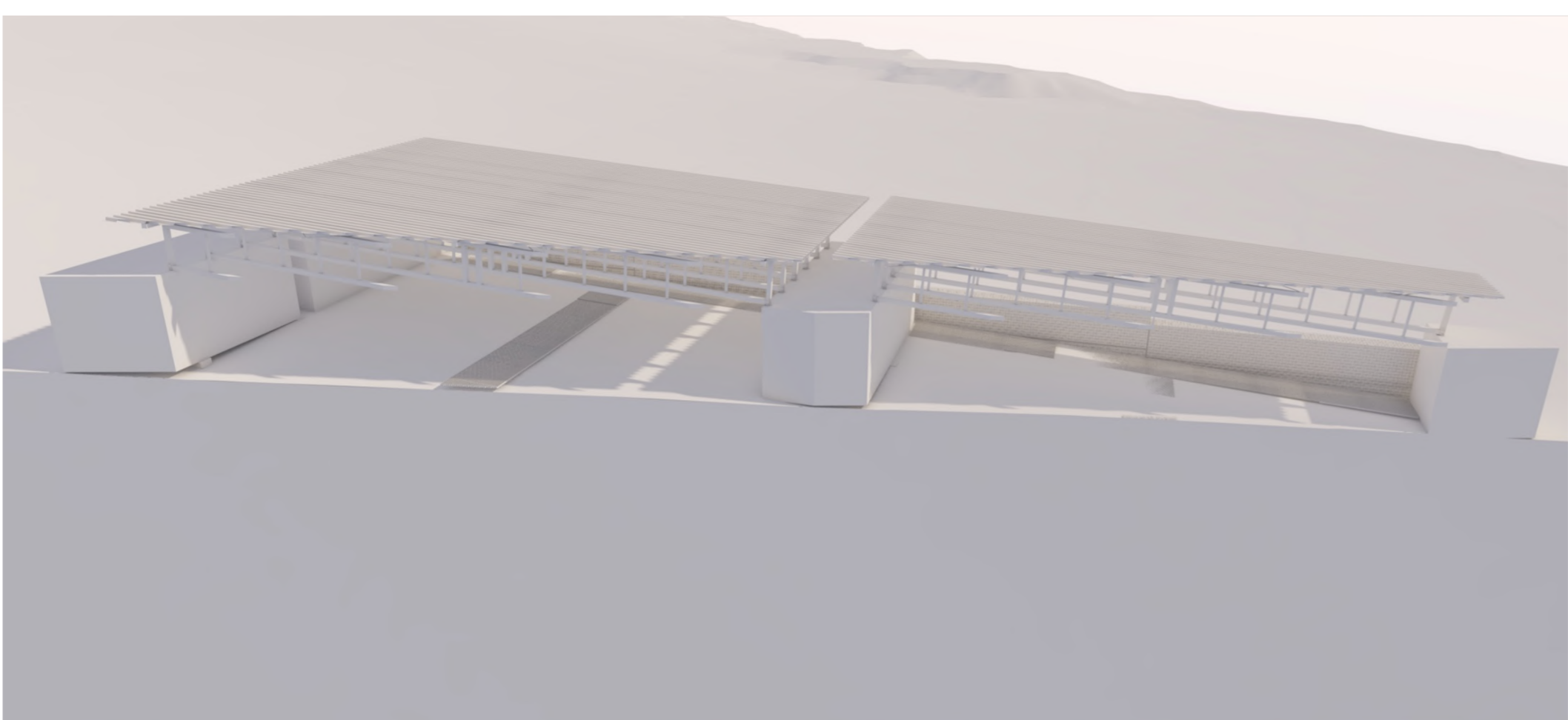
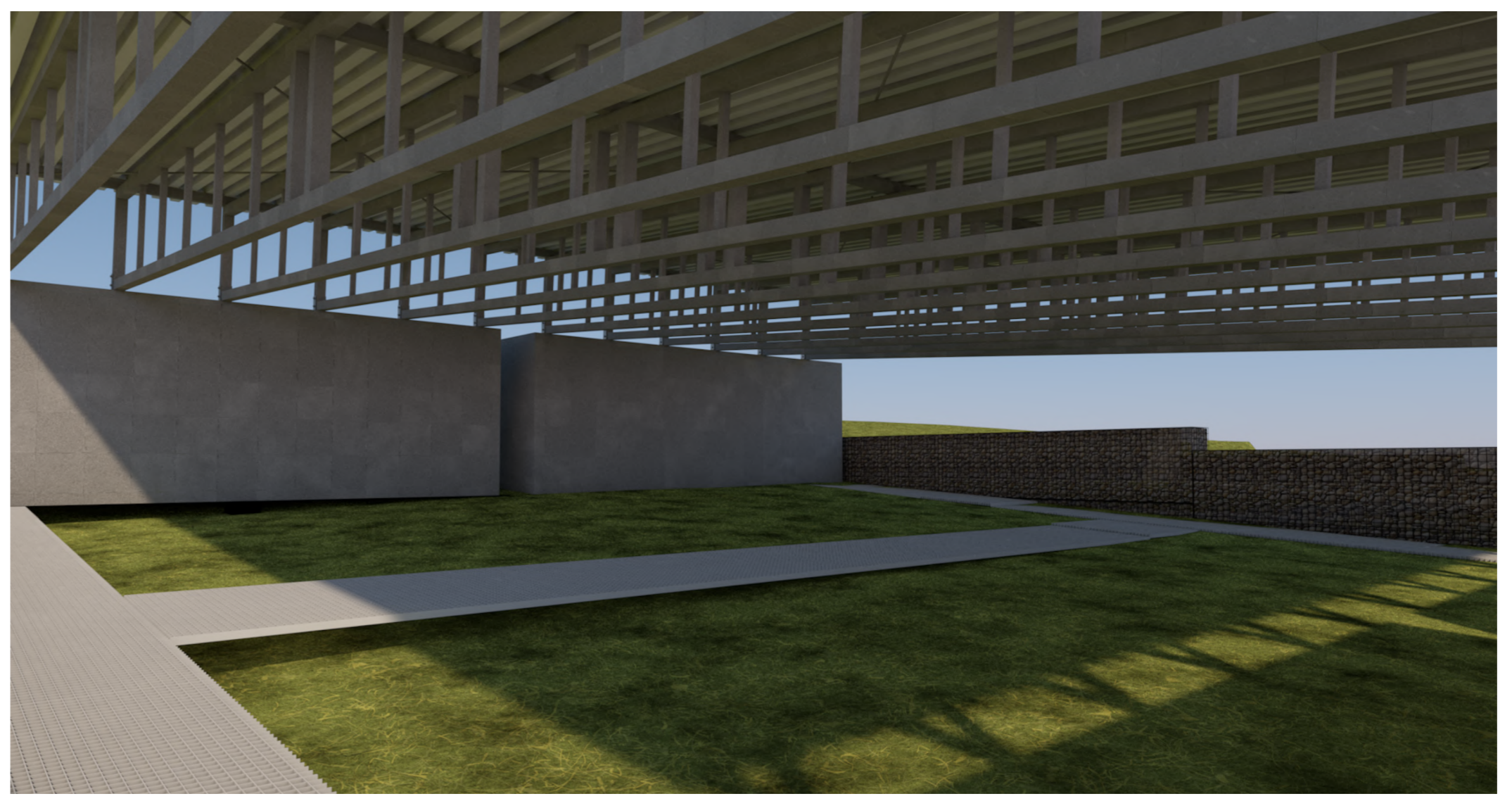
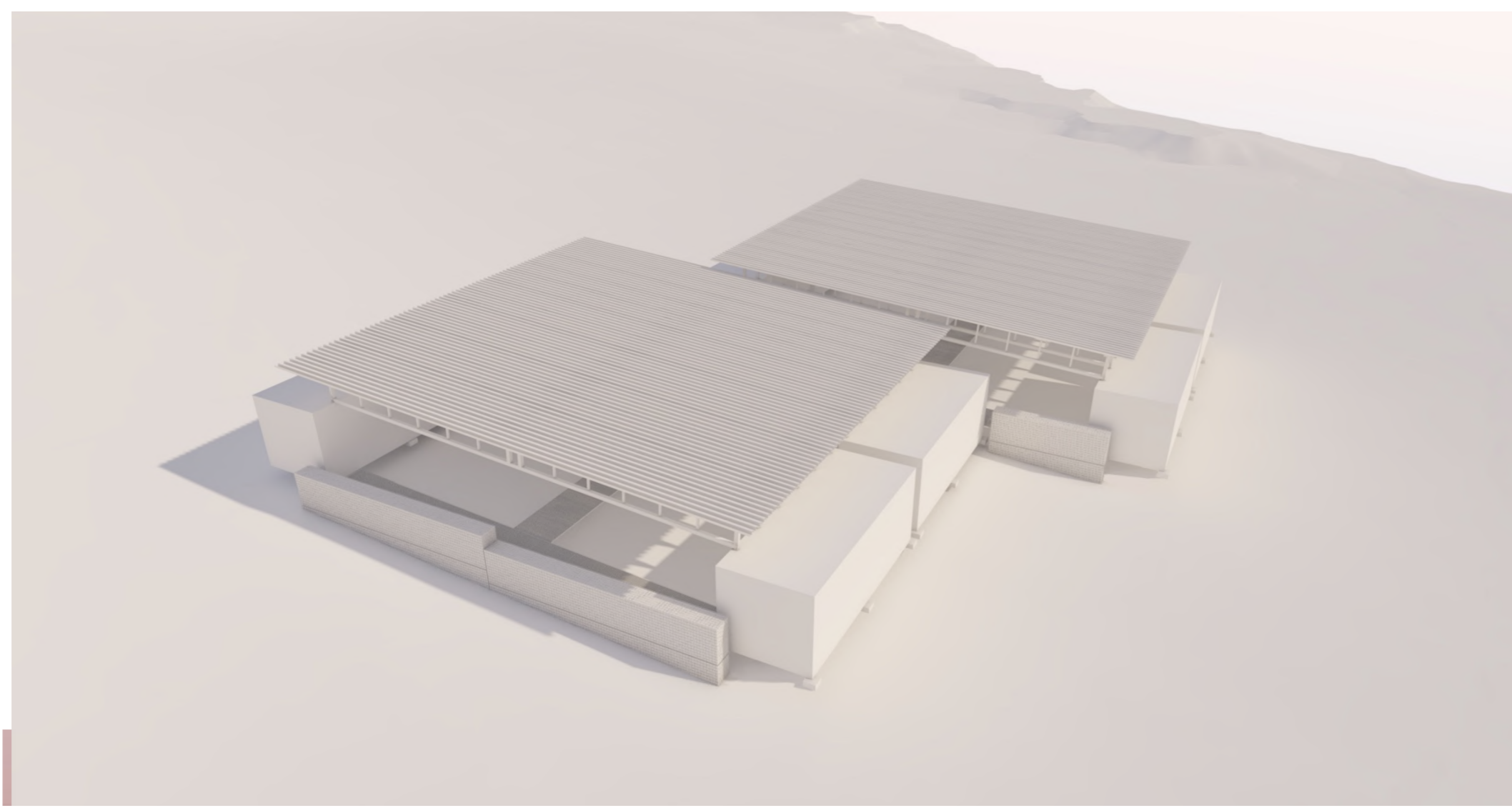
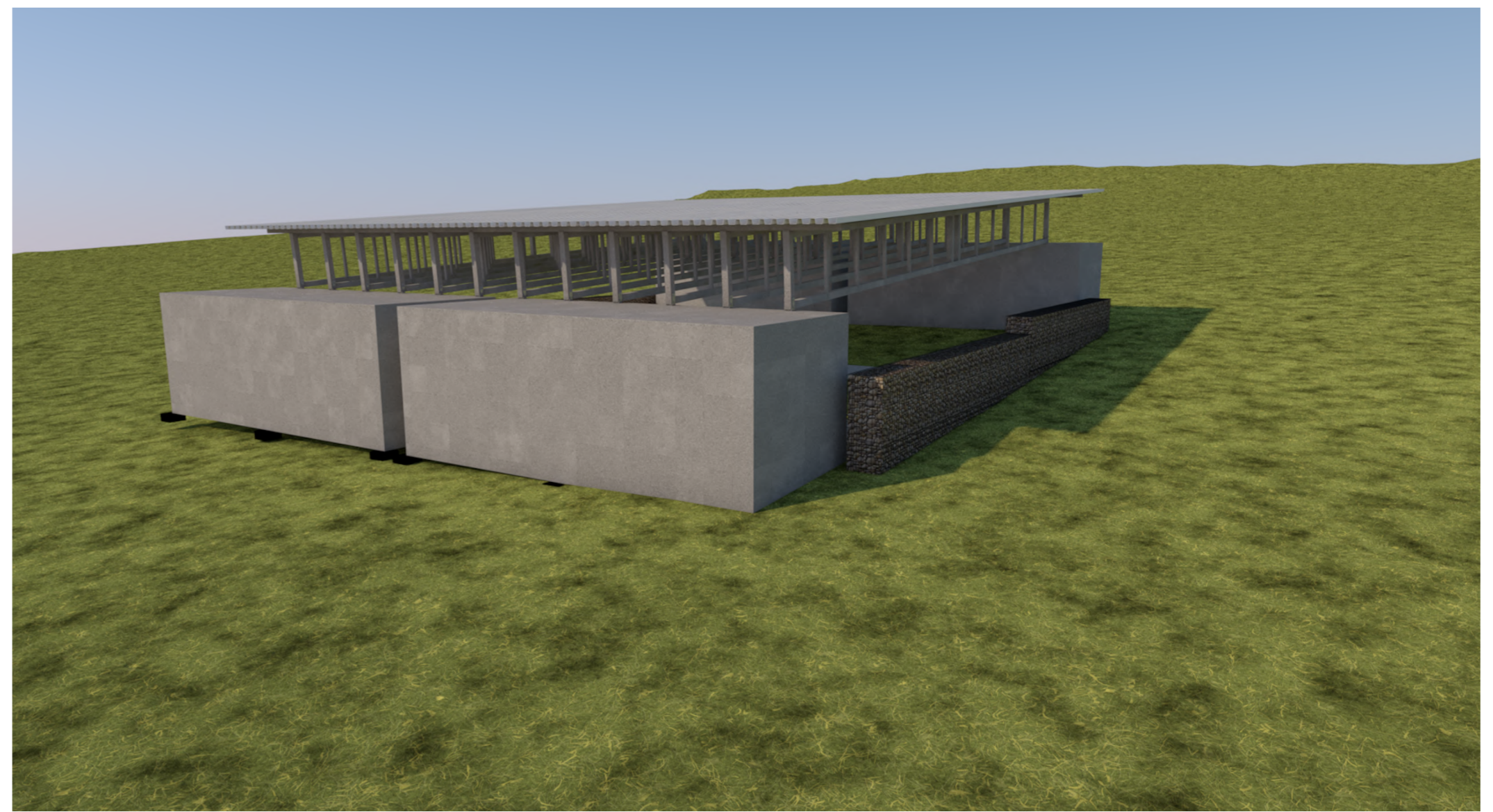
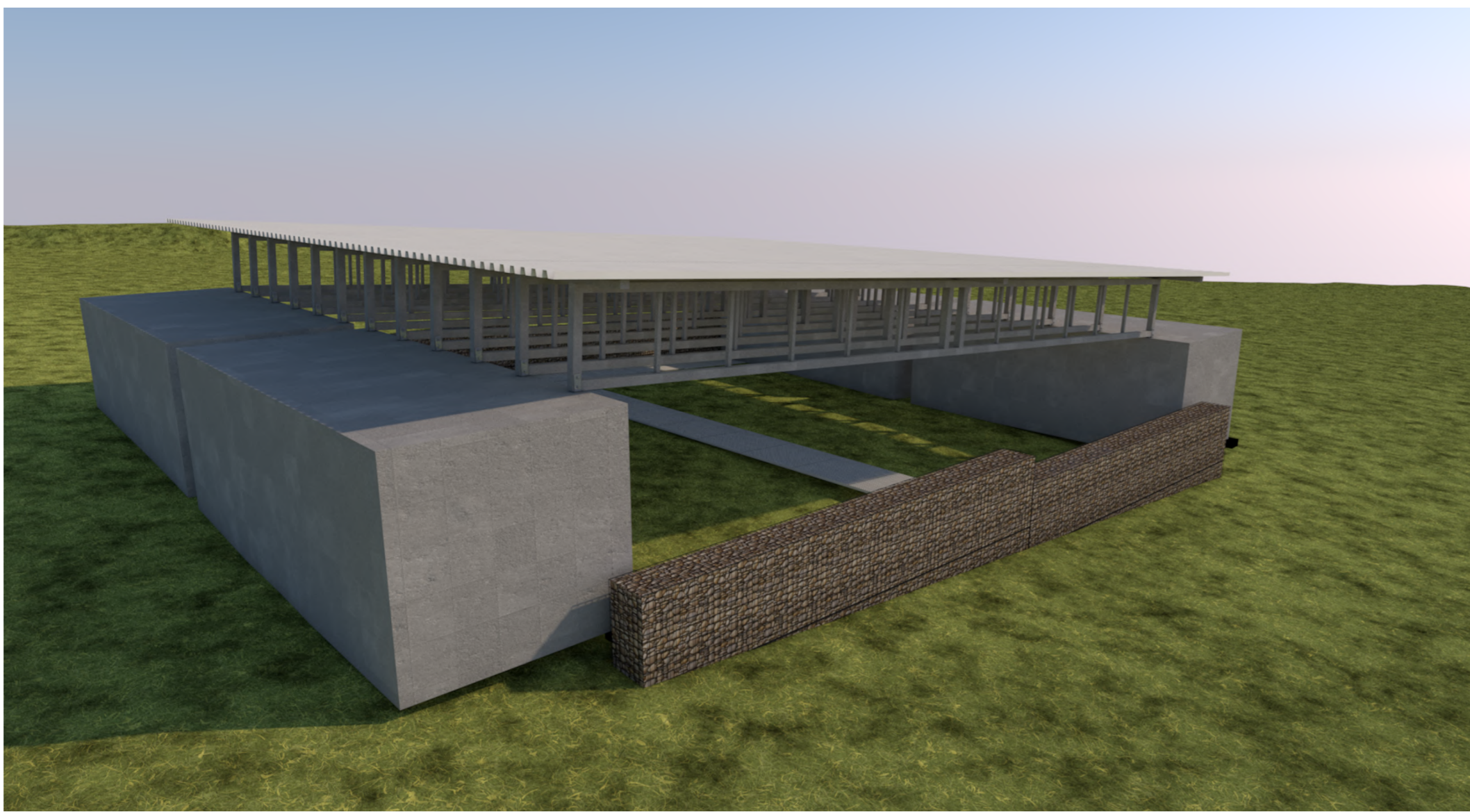
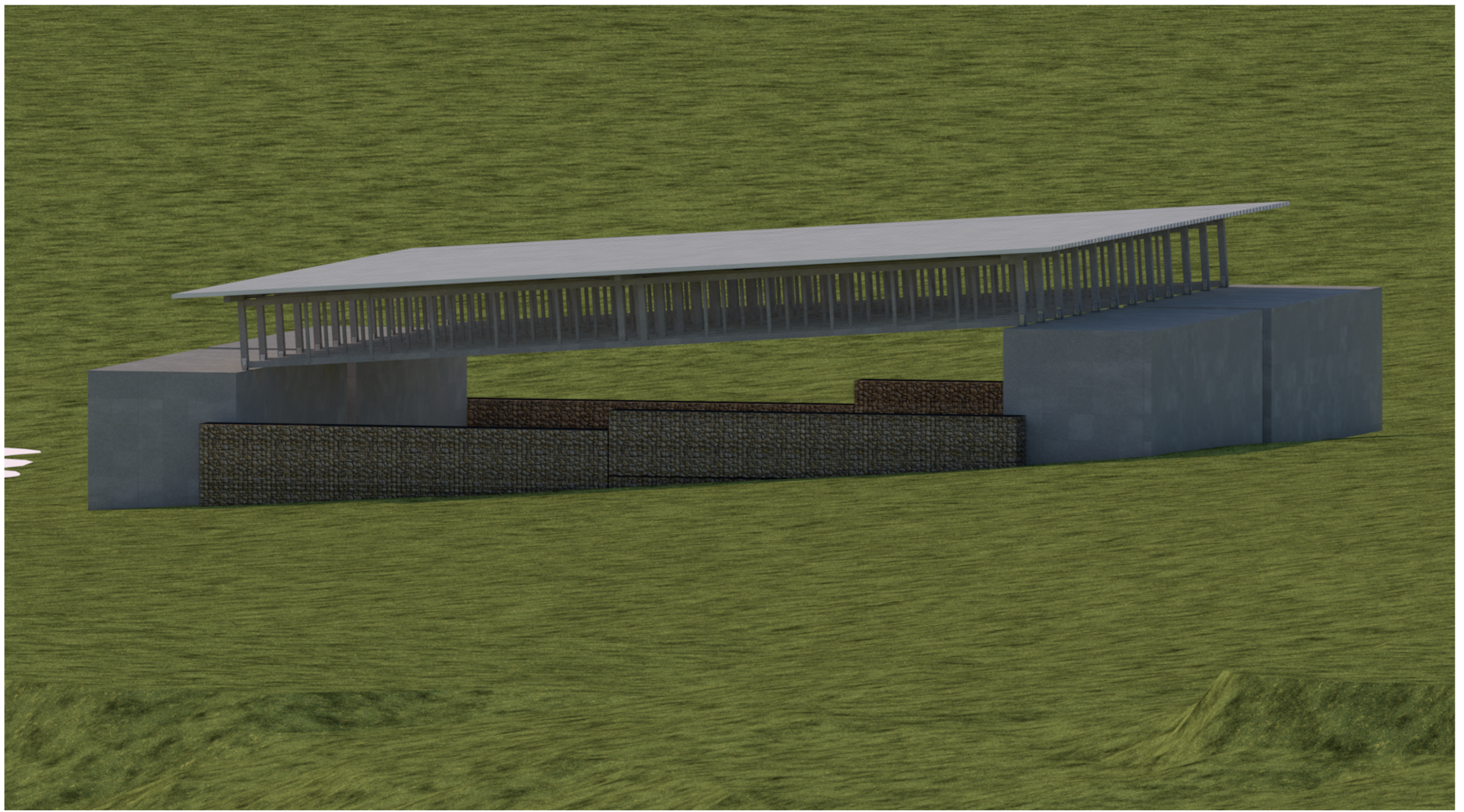


Somló, régészet, reziliencia

szerző: Gy Molnár Joel B.
konzulensek: Vasáros Zsolt DLA

Somló





Somló, régészet, reziliencia

szerző: Gy Molnár Joel B.
konzulensek: Vasáros Zsolt DLA

Somló

