

Restaurátor Studio Tepoztlan

Pap Rebeka Eszter, Bauer Máté András

A mindennapi életben a művészet sokszor csak észrevétlenül, finoman jelenik meg egy-egy szobor, elegáns homlokzati díszítés vagy egy bolt kirakatából kinéző festmény, és a mellette falra fűjt graffiti személyében. Az emberek többsége talán észre sem veszi mennyire szerves részét alkotják a képzőművészetek a társadalmaknak szerte a világon, milyen úr lenne nélkülük. Európára jellemző ez a visszafogottság, a háttérből figyelő műalkotások világa. Azonban, ha szétnézünk a világban, különböző kultúrákban jelentősen eltér a „mindennapok művészetének” fogalma, és főleg, a mennyisége. A dolgozatunk témájának helyszínén, Mexikóban, egy teljesen más kép tárul elénk mint bárhol Európában, és a talán az első szó, ami az ember eszébe jut róla: Színes.

2017-ban Mexikót földrengéssorozat érte, melynek következtében csak Morelos megyében többszáz templom sérült meg, köztük a tepoztláni Parroquia Nuestra Señora de la Natividad is. Magyarország is segédkezik a katasztrófa által sújtott területek renoválásában, az említett templom restaurálási munkálatai jelenleg is zajlanak. A templom földrengésben megsérült műtárgyai és az épületegyüttes korábban megrongálódott egyéb tárgyainak restaurálása céljából merült fel egy restaurátor műhely létesítése a területen.

A műhelyben a helyi közösség önkéntes tagjai kapnák meg a szükséges eszközöket és tudást, ami a renoválási munkákhoz való bekapcsolódáshoz szükséges, így erősítve a közösséget, és a helyi kulturális örökség fenntartására folytatott erőfeszítéseket. Tepoztlán Morales megye legnagyobb városa, gazdag, hosszú történelmének és kincseinek megőrzése fontos feladat. Dolgozatunkban ismertetjük az általunk tervezett restaurátor központot, a tervezés folyamatát, annak szempontjait, ami reményeink szerint sikerrel járna a kitűzött célunk elérésében, és egy olyan kulturális és közösségi összetartó erőt képezne, amely alapot adna ezeknek a megőrző jellegű munkáknak a folytatásához a következő évtizedekben.

A tervezési helyszín - a templomkert - egy erősen körülhatárolt terület. Mivel a kert két oldalról a templom oldalával (és az ahhoz kapcsolódó múzeumépülettel) és a templom kolostorával, másik két oldaláról pedig a kert kerítéseivel van körülvéve, a figyelmünk azonnal a körülöttünk

meglévő épületek megismerésére irányult, azon belül is főleg a kolostorra. Első beszélgetéseink a kolostorról, mint egységről, annak formavilágáról és hangulatáról szóltak, és hamar úgy döntöttünk, hogy a restaurátor központ tervezéséhez kiindulási pontként vesszük azt. A tér centrálissága, a kerengők és az azokat körülvevő boltívek mind inspirációként szolgáltak.

A másik korai, és nagyon határozott pontja a koncepciónak Mexikó képzőművészeti gazdagsága volt. A helyi művészet vibráló sokfélesége, és határozott jelenléte a mindennapi életben egy olyan sajátossága a mexikói kultúrának, amit mindenképpen át szeretnénk volna emelni a tervezési feladatba. A területről szóló előadások, amikkel a tervezési idő alatt segítették a konzulenseink a munkánkat, ezeket mind megerősítették.

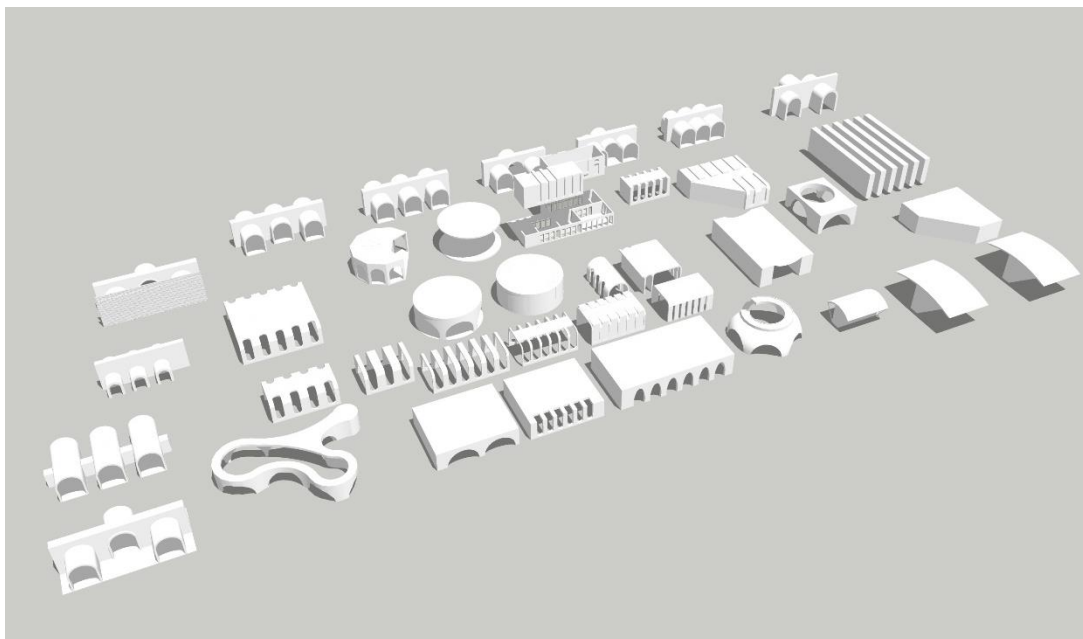
A tervezés során első lépésként a felmerülő funkciókat vizsgáltuk, valamint ezek szükségességét, variálhatóságát, és szükséges méreteit. Az már az első napokban világos lett számunkra, hogy több, egymástól elválasztható műhely helyiséget szeretnénk az épületbe, mivel sokféle különböző méretű és anyagú tárgy restaurálása szükséges, és ezek nem minden esetben egymás mellett egy időben végezhető műveletek. A tervezés korai szakaszaiban volt, hogy négy darab különálló műhely létrehozását terveztük, de ez aránytalanul soknak érződött és további kutatás és tervezés után ez a szám végül kettőre csökkent: Egy nagyobb méretű műhelyre, melyben inkább a vászon, kő és kerámia anyagú tárgyak helyreállítása zajlana, valamint egy kisebb műhelyre, amelyben a finomabb munkát igénylő tárgyakon - freskó, festmény, fém stb. - lenne a fókusz. A két műhely nem csak méretében, hanem természetében is eltérő.

Fontos kiemelni, hogy a restaurátor központnak a munkavégzés helye mellett közösségi tér funkciója is van. A templomot látogató helyiek, akik annak a helyreállításán dolgoznak, itt gyűlhetnek össze együtt dolgozni, fesztiválokra készülni, kapcsolatokat építeni. A központ használható előadó vagy kiállítótérként is, felhasználói igény szerint alakítható. Ennek megfelelően, az erre szolgáló tér kialakításának egyik legfontosabb szempontja az alakíthatóság. A célunk egy olyan tér létrehozása volt, ahol a restaurációs munkák mellett szükség esetén teret kaphatnak előadások, átmeneti kiállítások, közösségi események is. Fontos volt tehát a központi terem nyithatósága, mind befelé, kapcsolódva az épület többi részéhez, mind a kert felé, kihasználva azt.

Mialatt a funkciólistát állítottuk össze, és a különböző terek kapcsolatait igyekeztünk finomítani, többször is átgondoltuk, hogy miért pont azokat a helyiségeket és funkciókat vesszük bele a tervbe, amiket. Mivel úgy éreztük, hogy egy restaurátor központra akár hosszabb távon, a templomon folyó munkálatok végeztével is szükség lehet, ezért azt a döntést hoztuk, hogy az épületünket “tartós átmeneti” jelleg helyett inkább a “tartós” irányba fejlesztenénk, és olyan funkciókkal is ellátjuk, amelyek lehetővé teszik a restaurátor központ folyamatos használatát. Így alakult ki második műhelyként a “finomműhely”, mely nem csak a kolostor és a templom műtárgyainak, hanem az egész város és környékének sérült régiségeinek rendbehozatalával foglalkozna.

Az épület formálása során folyamatosan szem előtt volt a nyitottság-zártság kérdése is. A fő formai elemünket, a kolostorok boltíves árkádsorait először a homlokzaton végigsorolva, nyílászárókként jelenítettük meg, ezzel egy nagyon szigorú raszterbe rendezve az épületet, mind tömegileg, mind alaprajzilag. A homlokzaton végigfutó nagyméretű megnyitásoknak köszönhetően, az egyébként szerkezetileg teljesen zárt, mindennapi használatra szánt helyiségek teljes vizuális megnyitást kaptak a kert felé, ami végig célunk volt, és amit minél inkább igyekeztünk megőrizni.

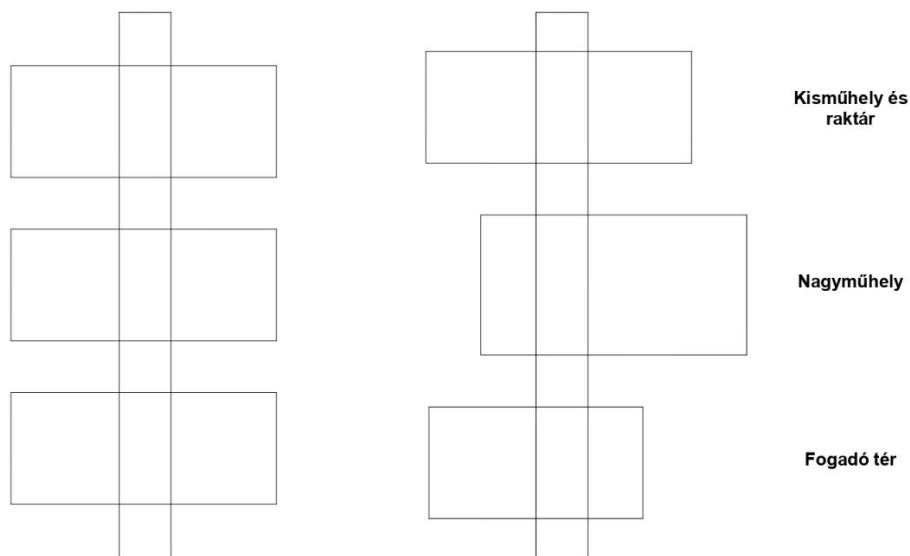
A tervezés során az épület végleges formáját a fent leírt elvek alapján igyekeztünk kialakítani, aminek a következtében sok különböző tömeget, alaprajzi és homlokzati sémát kipróbáltunk, majd elvetettünk.



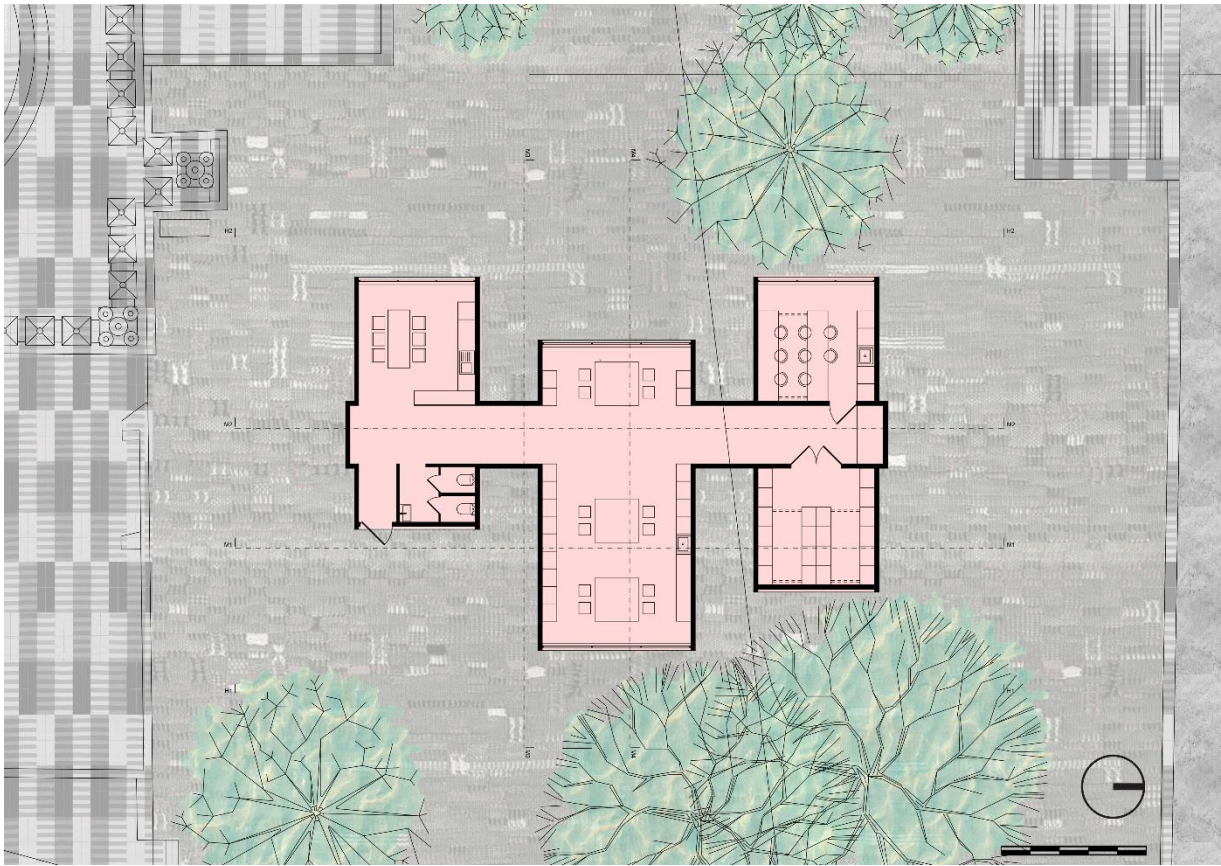
A megoldásra végül egy egyszerű gondolat vezetett rá: mi lenne, ha a bonyolult szabályrendszerünk formába igazgatása helyett visszatérnénk a tervező folyamat elejéhez, és megnéznénk, hogy akkor mit tartottunk a legfontosabbnak, mi az ami elsőbbséget élvezett már az első pillanattól kezdve. Az absztraktból egyértelmű, hogy még amikor az épület még alig körvonalazódott a fejünkben, a restaurátor központ pedig csak ötletek halmaza volt, formailag a kolostor árkádjai voltak azok, amiket már biztosan tudtunk, hogy alapul vennénk. Innentől a következő lépés a korábbi, egyre bonyolódó épülettömegek elhagyása, és az absztrakton is megjelenő árkádos folyosó forma legegyszerűbb feldolgozása volt. Ebből a visszakanyarodásból született meg a végleges alaprajzunk. Letisztázva, épületként felállítva ez a forma kommunikálta a legjobban a céljainkat, miközben a funkciókból sem kellett feláldoznunk semmit.



A tér egy nagyon határozott rendszerből, lineárisan épül. A fő használati tereket három boltíves tér adja, míg ezeket egy markáns, a boltívek fölé emelkedő folyosó köti össze. Kívülről így homlokzati oldalról gyakorlatilag egy kerengő folyosó lenyomatát adja az épület, míg belül, a folyosó síkjában egy szakrális tereket idéző, hosszanti tér alakul ki. A folyosót keresztül vágó boltívek megnyitása oldja a tér szigorát, míg alaprajzilag a boltívek funkciójukhoz igazodó méretezése teszi ugyanezt, oldja fel a kezdeti szigorú rasztert.



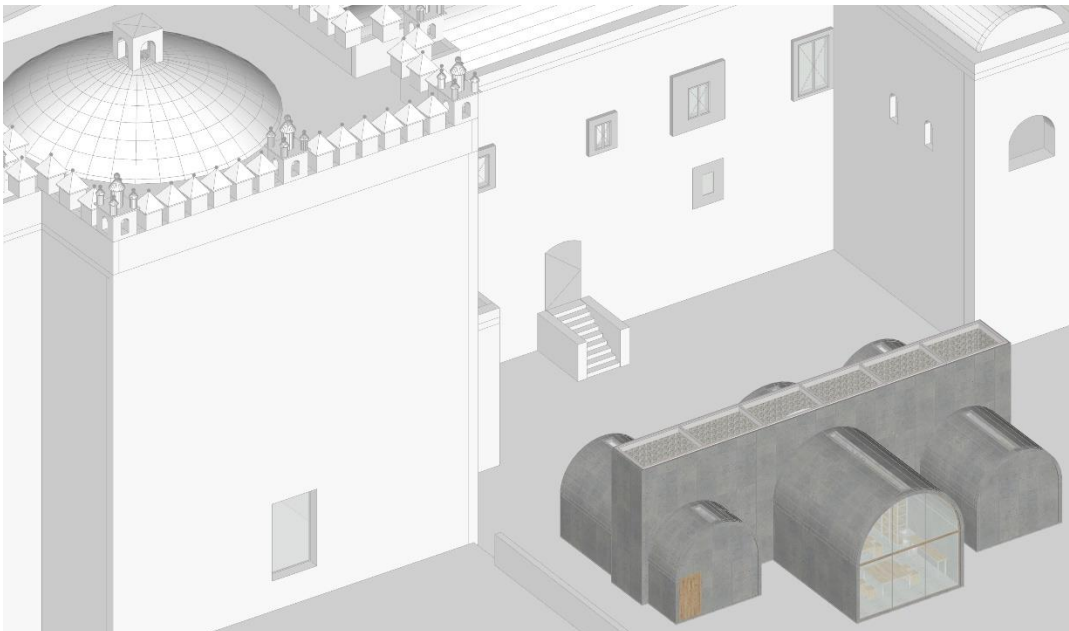
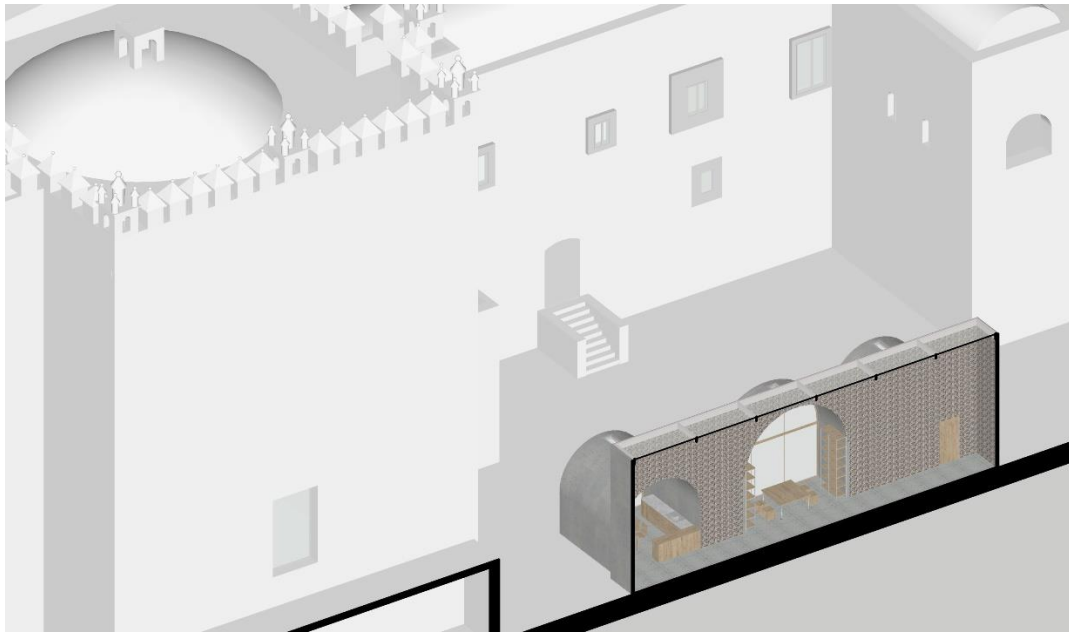
A helyiségek logikai sorrendje a folyosó mentén, a kert bejárata felől megközelítve épül fel, ahogy a látogató végig sétálna azon. A kert bejáratához legközelebbi egység alkotja a bejáratot, és tartalmazza a fogadó funkciókat: egy közösségi konyhát, a ruhatár szekrényeit, és a mosdókat. Tovább haladva, a következő egység a nagyterem, ami a restaurátor központban folyó munka elsődleges helyszíne, a legnagyobb tér. És végül a harmadik boltívben helyezkedik el a kisműhely, ami esetenkénti használatra van szánva, és a két műhely raktárhelyisége, ahol azokat a műtárgyakat lehet tárolni, amik még nem állnak készen arra, hogy visszatérjenek az eredeti helyükre.



A nagyobb, “nehézműhely” a központi tengelyhez nyitottan kapcsolódik, berendezése flexibilisen variálható, egyszerre sok embert be tud fogadni. Ebben a műhelyben lehetne azokat a munkákat elvégezni, melyek több kossal, porral járnak, vagy azokat, amelyek nem kifejezetten érzékenyek. Amennyiben workshopok, közös munkák során igény van rá, a terem megnyitható a kolostor udvara felé, így szervesen kapcsolódni tud a külső térhez is, a kolostor és a restaurátor műhely által határolt kerti tér pedig így egybefolyik a nagy műhellyel. A templom egyik nevezetessége a “Magos Kapu” (The Seed Gate) egy fali kép teljes egészében különböző fajta magokból kirakva, melyet minden évben elkészítenek a helyiek egy fesztivál keretei között. A nagy műhely kert felé való kinyitása által kialakuló, fedett-nyitott tér egyebek mellett helyet adhat a Magos Kapu éves elkészítésének is. A munkaasztalok és székek összecsukása, átrendezése után a nagyteremben közösségi eseményeket, kiállításokat is lehet tartani.

A kisebb méretű “finomműhely” a központi folyosótól fallal kerül elválasztásra. Ennek a térnek a szeparálása szándékos, ebben a helyiségben zajlanának az óvatosabb beavatkozást és nagyobb sterilitást igénylő műveletek. Itt történhet a freskók, festmények, kisméretű és érzékeny tárgyak restaurálása, vizsgálata.

Az épület közepén húzódó tengely, a folyosó is kapcsolatot képez formavilágában a műhelyet körülvevő szakrális épületekkel. A hosszirányban elnyúló, magas tér már magában is egy templom főhajójára emlékeztet, az oldalról kapcsolódó boltíves terek pedig még jobban hangsúlyozzák ezt. A végpontokból szemlélve hosszú folyosónak tűnhet, azonban a sok megnyitás miatt átjáráskor szellősnek hat a tér.



A tervezés legelső időszakában, az anyaggyűjtés és kutatás közben már felfigyeltünk a mexikói építészetben feltűnő színes és változatos világra. Helyi építészeti előképeket válogatva

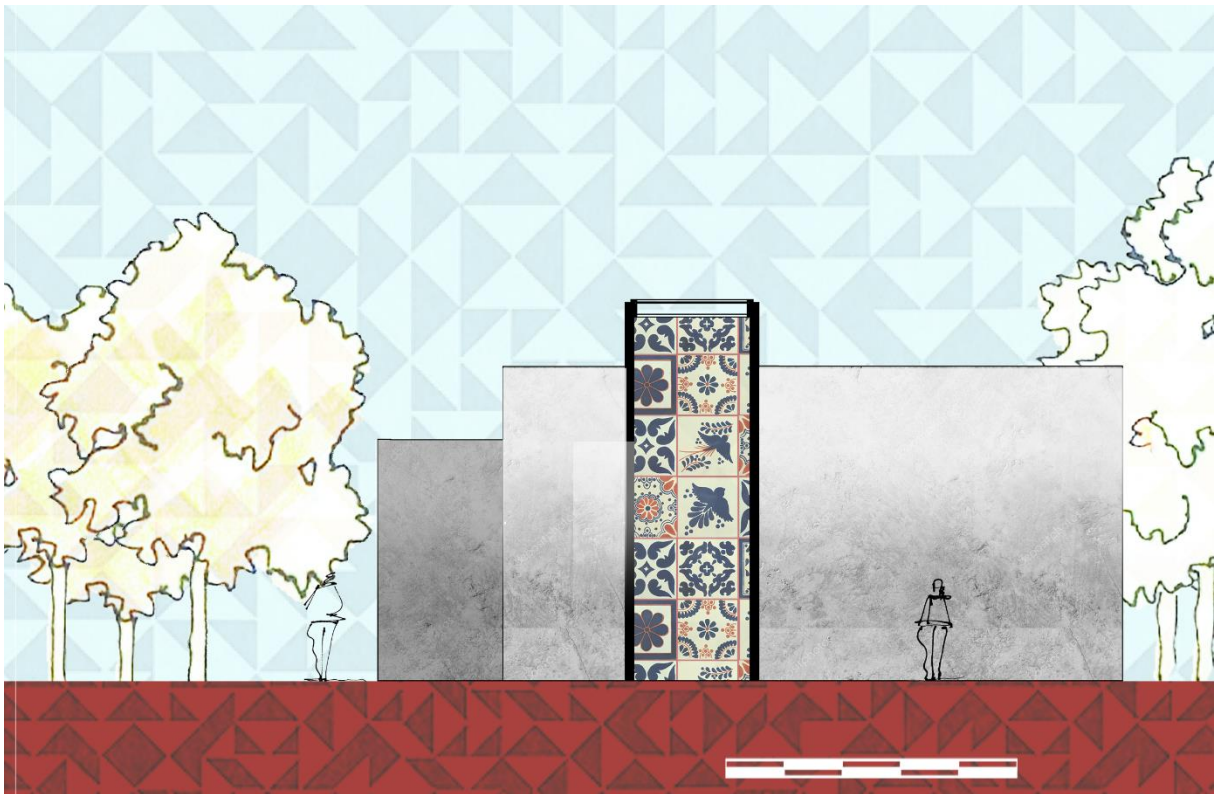
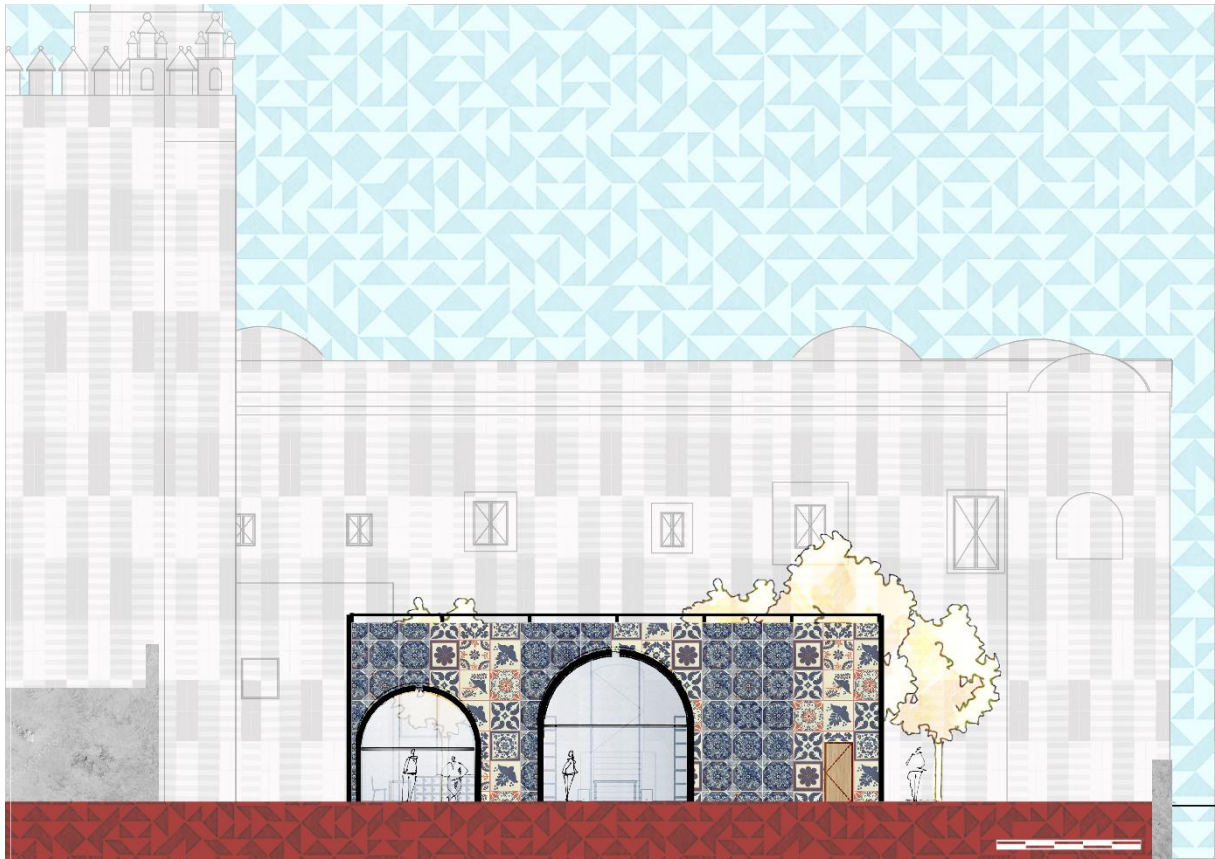
mindenhol szembetűnik az épületek színessége, homlokzati játékossága. Minden ház más-más színű, és előfordul, hogy minden ház minden falán más anyag vagy felület a domináns. Az utcákon, a berendezésekben, a díszítésekben is ugyanez figyelhető meg. A mexikói építészetnek szerves részei a színek, a minták, a képzőművészeti elemek ötvözése az épületekkel. Szerettük volna beemelni ezt a vidám káoszt a restaurátor műhelybe is, ami funkciójában is illik ehhez a fajta dekorációhoz, és természetesen helyileg is, Tepoztlánban. Azonban maga a templom és kolostor mellettünk sokkal inkább visszafogott, kő anyagú, szürke színű. Mindkét világhoz igyekeztünk alkalmazkodni, azáltal, hogy átmenetet hoztunk létre köztük. Kombináljuk a visszafogottságot és a színeket, szándékunk szerint úgy, hogy egyik se veszítsen az értékéből. A választásunk Mexikó jellegzetes kerámiájára, a Talaverara esett, aminek virágmotívumai, élénk színei és változatos mintái gyönyörű csempézett burkolatokat hoznak létre. A csempézés, mint dekorelem szintén gyakran megjelenik Mexikóban, akár padlóburkolatként, akár a falon teljes felületen, vagy csak egy-egy szakaszon, különböző mintákat kirakva.



A csempézést fő motívumként választva szerettük volna azt minél kiemeltebben megjeleníteni. Ez a szándék már a tervezési folyamat elejétől megvolt bennünk, az épület végleges formájában pedig a folyosó adta magát erre a célra. Az összekötő folyosó belső falai teljes egészében változatos kézzel készített, a területre jellemző mintájú csempeburkolatot kapnak, ezzel beemelve a helyi képzőművészetet a műhelybe. Ez a nagy méretű színes felület kontrasztban áll a boltíves tömegek homogén visszafogottságával. A csempézés emellett megtöri a folyosó felülvilágítóin keresztül ráeső napfényt, ezzel érdekes fényviszonyokat létrehozva.

A csempézés emellett finoman megjelenik még a műhelyek ablakaiban, körbe rajzolva az ablakok külső és belső síkját, apró kis színpoltként élénkítve a tereket.

A folyosó külső homlokzatán szintén megjelenik ez a csempés osztás, de sokkal szolidabban, a szerkezet láttatásával a homlokzaton - az egyes beton elemek más-más belezsaluzott mintával készülnek.



A tervünk így szándékunk szerint a Parroquia Nuestra Señora de la Natividad szakrális tereit tiszteletben tartva, azt kiegészítve tud működni egy olyan funkcióval, ami a közösség, és a templom-kolostor együttes jólétét szolgálja. A célunk egy jó hangulatú tér megteremtése volt, amibe szabadidejükben szívesen ülnek be dolgozni a közösség tagjai, ahol úgy érzik, övék a tér és szívesen látják őket, és ahol a téri megoldások pozitív érzéseket ébresztenek a felhasználókban. Azonban ezek felett is, a cél Tepoztlán gazdag kulturális örökségének ápolása, és megismerése, a művészetek és a történelem összekötése, és ezek kihangsúlyozása a mindennapokban. Ú véljük, hogy egy olyan kultúrában, ahol a történelem ma is él, ápolják a régi hagyományokat, miközben befogadják az új szokásokat, és a mindennapoknak állandó háttérrel ad a képzőművészetek színes sokasága, fontos ezeknek a szokásoknak, és kultúrának dedikált terek kialakítása, hogy azok az állandóan jelen lévő háttérből az előtérbe léphessenek, és fókuszba kerüljenek.

