

tervező

kapcsolattartó

kivitelező

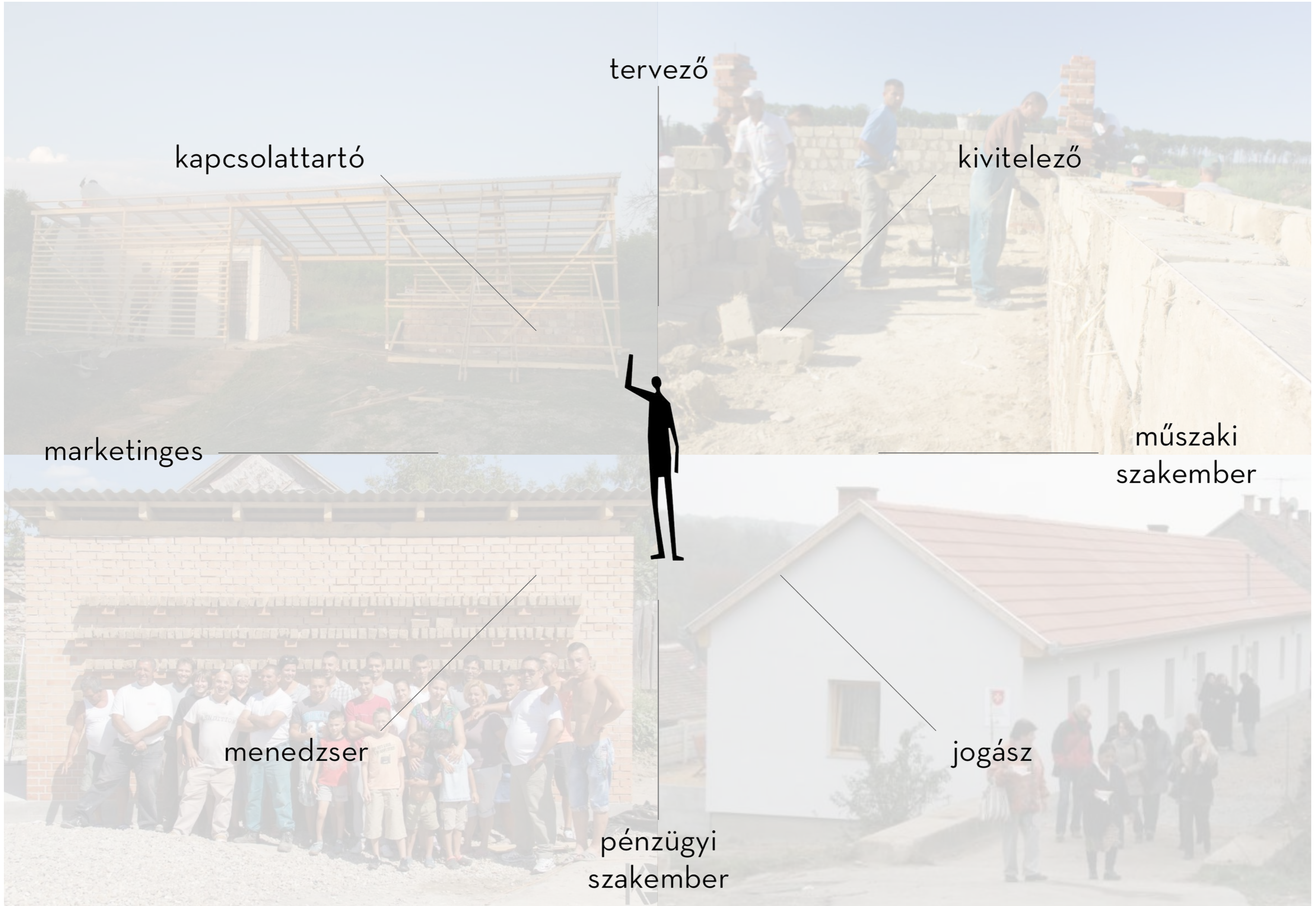
marketinges

műszaki
szakember

menedzser

pénzügyi
szakember

jogász



Polihisztor

Egy építész szerepei a szociális építészetben

Lakóépülettervezési Tanszék

TDK 2023

Készítők:

Belle Mariann, Tóth Fanni

Konzulensek:

Jancsó Miklós DLA, Máthé Dóra

Tartalom

Absztrakt.....	4
Bevezetés.....	5
Kutatás	6
Hogyan tud segíteni az építész?	7
Esettanulmány	8
Javaslat	14
Konklúzió.....	14
Bibliográfia	15
Elsődleges források.....	15
Másodlagos források:.....	16

Absztrakt

Hogyan segíthet az építész egy mélyszegénységben élő közösségnek? Milyen építészeti eszközöket tud alkalmazni, és hol a határ az építészet és a társadalomtudományok között?

Az építészeti projektek során gyakori problémaként szokott felmerülni, hogy ha bár a végeredmény építészeti szempontból működőképes, mégsem felel meg a felhasználói igényeknek. Egy szegregációban élő közösség esetében még kiélezettebb életviteli problémák merülnek fel, mint egy átlagos körülmények között élő családnál. Erre adhat megoldást, ha már a tervezési fázisban bevonjuk a felhasználókat, azonban előtte érdemes számba venni, hogy ezt milyen mértékben és minőségben tehetjük meg. Dolgozatunk témájaként a tatabányai Hatos telepi szegregátum felzárkóztatásával foglalkozunk, ahol a családok nagy része mélyszegénységben él.

Kutatásunk során korábbi projekteket veszünk számba, amelyek esetében ezek

részfolyamatait, ágazatait, aspektusait elemezzük. A téma alaposabb megértéséhez elengedhetetlen a helyszín és az ott lakók életmódjának megismerése. Ehhez első lépésben helyszínbejárást tartottunk, valamint szakmabeliekkel és szociális

területen jártas építészekkel, szociológussal, szociális munkással beszélgettünk, interjúkat készítettünk, ezek pedig hozzásegítettek a téma mélyebb rétegeinek megismeréséhez.

A fentebb említett példák elemzésével, valamint utóéletük vizsgálatával következményeket tudunk levonni ezek sikerességéről, valamint, hogy melyek azok a beavatkozások, amelyek érdemben segítik ezen közösségek, társadalmi csoportok fejlődését. Egyik példánk a pécsi György-telep, ahol már évekkel ezelőtt elindult a Jelenlét program a Magyar Máltai Szeretetszolgálat kezdeményezésével, amely keretein belül közös munkával megkezdődött az ott élők életszínvonalának javítása. A pécsi és a tatabányai szegregátum nagyon hasonló állapotát és földrajzi fekvését tekintve. Tudjuk, hogy nem létezik két teljesen azonos eset, azonban elgondolkodtató, hogy a György telepen alkalmazott módszerek választ adhatnak-e a Hatos telepi problémákra.

Az elemzett példákból olyan segédletet készítünk, mely útmutatóként szolgálhat az ezen területtel foglalkozó építészeknek, valamint a szociális építészet iránt érdeklődőknek.

Bevezetés

A legtöbb építész karrierjében egyszer elérkezik az a pont, amikor részese lesz egy olyan projektnek, amely során a korábban alkalmazott építészeti eszközök tárháza bővítésre szorul. A tervezés megkezdése előtt saját magának kell feltérképeznie azokat a lehetőségeket, amelyek hozzájárulnak a projekt sikerességéhez. Ezek nem csupán tudásbeli többletek lehetnek, sokkal inkább egy határozott szemléletváltás. Magától értetődő, hogy az egyes projektek más-más megoldandó problémákat rejtenek magukban, így az eltérő körülményekből adódóan különböző mélységig kell a részleteket feltárni, hogy tiszta képet tudjunk alkotni az adott helyzetekről.

Egy szokványos projekt esetén általában gördülékenyebb feltérképezni a megrendelői igényeket, mivel már rendelkezésünkre áll egy középosztálybeli család életmódjához illeszkedő alaprajzi elrendezés, mely az évtizedek során beváltak tekinthető, és amelyből kiindulva egyszerűbb a kívánt eredményt elérni. Ez az elrendezés elkülönítettebb helyiségeket foglal magába. A konyha az ételkészítés, a nappali a közösségi tevékenységek, a fürdő a tisztálkodás, a háló pedig a pihenés helyszíne. A gyermekeknek külön életterük van szüleiktől, ezzel pedig fokozatosan megkezdődik a leválás folyamata, míg végül fiatal felnőttként ki nem repülnek a családi fészekből, a szülők pedig ismét ketten maradnak.

Bonyolultabb az építész helyzete, amikor egy mélyszegénységben élő közösségnek szeretne segíteni, ahol nem feltétlenül a ház alaprajzi elrendezése okozza a fő problémát, sokkal inkább az életviszonyok minősége. Mivel sajnos nagyon keveset tudunk a kultúrájukról, így több időbe telik feltérképezni, hogy hogyan is használják az otthonukat. Az ilyen esetekben még nincs egy bevett képlet, konkrét módszer a probléma megoldására. Nehezebb meghatározni, hogy mi az a beavatkozás, ami az ott élők számára szükséges, vagy ami érdemben hozzájárul az adott közösség helyzetének javulásához. Ebből kifolyólag a projektek sokkal gyakrabban kudarcba fulladnak, vagy nem azt a célt szolgálják, amely a tervezés elején az elképzelés volt.

Magyarországon számtalan mélyszegénységben élő közösség van, melyek az országon belül más-más régióban helyezkednek el. Az egyes területeken eltérő lehetőségek állnak rendelkezésre az ott élő emberek számára, ebből kifolyólag más problémák is merülnek fel. Vidéken a munkanélküliség, és a munkalehetőség elérhetősége, a nagyvárosok mellett pedig a város peremére való szorulás, és az infrastruktúrától való elszakadás a fő gondot okozó jelenség. Emiatt tehát nem teljesen összehasonlíthatók az egyes helyzetek, hanem külön-külön átfogóan célszerű vizsgálni a településeket, és a körülményeket ahhoz, hogy kialakuljon bennük a kép az ottani helyzetről, és problémákról, amellyel már el lehet kezdeni foglalkozni.

Ahogy az életkörülmények, úgy az emberek sem egyformák. Formál minket az, hol nőttünk fel, kiskorunkban milyen gyakran jártunk játszótérre, milyen játékokat játszottunk barátainkkal, családtagjainkkal. Mindezek mellett az olyan események, vannak leginkább hatással életünkre, amelyekre sokáig emlékszünk, és amelyekből a legtöbbet tanulhatunk. Hiszen az ilyen helyzetek nem csak a racionális gondolkodásunkat befolyásolják, hanem az életszemléletünket, az érzékenységünket, és a nyitottságunkat is a mindennapitól eltérően. Ahogy fejlődünk, öregszenk, egyre tágabb perspektívában tudunk az élet adottságaira, nehézségeire tekinteni, ami maga után vonja azt a tényt is, hogy saját látásmódunkat és érdeklődési körünket meg tudjuk fogalmazni.

Mi még nem értünk el az út végére, de már sejtjük, hogy melyek azok a területek, amelyekre figyelmünket, energiánkat fordítani szeretnénk. A szociális gondolkodás, és maga a szociális építészet mindkettőnk szívügye, így szeretnénk az olyan szakmabelieknek útmutatást adni e dolgozat tartalmával, ami a későbbi szociális beavatkozások érdembeli fejlődését eredményezheti. Szeretnénk egy összegző írást alkotni, amely talán segítségként szolgálhat valahány építésznek a várható nehézségekről, mielőtt tényleg beleveti magát egy szociális projektbe.

Saját látásmódunk mélyítése érdekében számos esettanulmányt vizsgáltunk meg és elemeztünk ki, valamint szociális projektekben tapasztalt építészekkel, pszichológussal beszélgettünk. Mindezek során legfőbb tapasztalatunkként említhető, hogy az építésznek számos különböző esetben kell helytállni, gyakran nem csak építészeti oldalról megközelítve, így ezeket a "profilokat" igyekeztünk csoportokba szedni.

Kutatás

Már az ókortól kezdve egyfajta polihisztor szerepét tölti be az építész. Mindig valami maradandót alkotna, és vágya, hogy ötleteivel megoldást nyújtson a világ problémáira. Pedig csak ő is ember, mégis különb, mint a többi. Vérébeli maximalista.

Napjainkban az építészek egy kis része vállára vette a szociális területen való segítségnyújtás terhét, és ennek szenteli karrierjét, életét. Építészeti, és kevésbé építészeti eszközök alkalmazásán keresztül keresi a választ, hogyan tudna hozzájárulni, hogyan tudna változtatni a jelenlegi állapotokon.

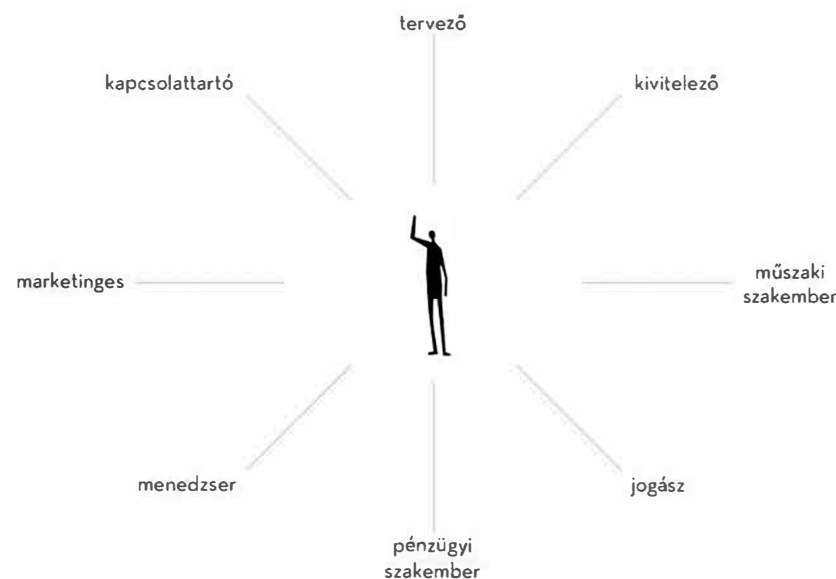
Az építészképzés alatt a hallgatók számos olyan készséget sajátítanak el, melyek segítségül szolgálnak egy projekt elejétől a végéig történő megvalósításához. Ezen tudások, azonban nem minden esetben elegendőek, hiszen a szociális területen való helytálláshoz rendelkezni kell bizonyos érzékenységgel a társadalmi problémákkal, és embertársainkkal szemben. Egy egészen más nézőpontból, az adott közösség szemszögéből tanácsos vizsgálni a helyzetet, ugyanis az ilyesfajta közösségben élő emberek szokásaik, életmódjuk nagyban eltér az átlagostól. Mindezek ellenére a szükséges szociális készségek elsajátíthatóak a témában tapasztaltakkal való kommunikáció során, valamint az élethelyzetek és az érintett személyek látásmódjának megértésével.

Hogyan tud segíteni az építész?

Sokan már fiatal korukban elhatározásra jutnak, hogy az építészettel szeretnének foglalkozni, míg vannak, akik az utolsó pillanatban döntenek el, mikor ténylegesen a pályaválasztás elé kerülnek. Az építész oktatás során minden szükséges szakmabeli tudást magukra vesznek a mérnökjelöltek, amelyekkel a későbbiekben karrierjük építését meg tudják kezdeni. Azonban ahhoz, hogy ezeket a tudásokat valós helyzetekben alkalmazni tudják, felszínre kell hívniuk a magukban rejlő képességeket, illetve újakra kell szert tenniük. Ezen készségek alkalmazási módjából alakul ki a tervezői attitűd. Ugyanis nem mindegy, hogy a tervezési folyamatok során milyen a programhoz való hozzáállása, milyen szinten igyekszik a szakágakkal együtt dolgozni, munkájukat megkönnyíteni. Egy jó építész felelősséget vállal a terv végeredményének minőségéért, azért, hogy az az elképzelthez képest minél pontosabban valósuljon meg. A hagyományosnak tekinthető tervezési attitűdökhöz képest egy szociális projekt egyéb plusz készségek alkalmazását igényli. A körülményesebb esetekből fakadóan a felmerülő és megoldandó problémák mennyisége is magasabb számú lehet. Elengedhetetlen, hogy az építész, aki összefogja a szálakat, mint egy mediátor, átlássa az összefüggéseket és jó vezetői készségei mellett szociális érzékenységét kihasználva szót értsen minden résztvevővel. Sok múlhat azon, hogy hasznosítja-e saját erőforrásait, amelyeket kapcsolati hálóján keresztül elér. Ugyanis ezen ismeretségek kiaknázásából eredően nem csak olcsóbb építőanyaghoz tud hozzájutni, de a projekt népszerűsítését, önkéntesek részvételét, valamint nagyobb cégek támogatását is el tudja érni.

Egy terv megvalósításáért számos résztvevő felel, akik egy nagy csapatot alkotva kisebb-nagyobb feladatokat végeznek el. Ezen tevékenységek olykor összefüggnek, melynek eredményeként más-más létszámú csapatmunkák jöhetnek létre. A lényeg, hogy a végén közös erőből, egymást támogatva átugorják a szembejövő akadályokat, és megvalósítsák a tervet.

A feladatkörök mennyisége, és azok résztvevőinek a száma egy szociális projekt esetében igen alacsony lehet. Legtöbb esetben nincsen elegendő anyagi fedezet a külső segítség bevonására, így magának az építésznek kell megállnia a helyét egyszerre több szerepben is. Lehet tervező, kivitelező, műszaki szakember, jogász, pénzügyi szakember, menedzser, marketinges és kapcsolattartó mind egy személyben. Az ilyen egybe sűrített helyzetekben tudnak igazán kibontakozni azok a rejtett készségek, amelyek segítenek helytállni a sarkalatos pillanatok alatt is.



Esettanulmány

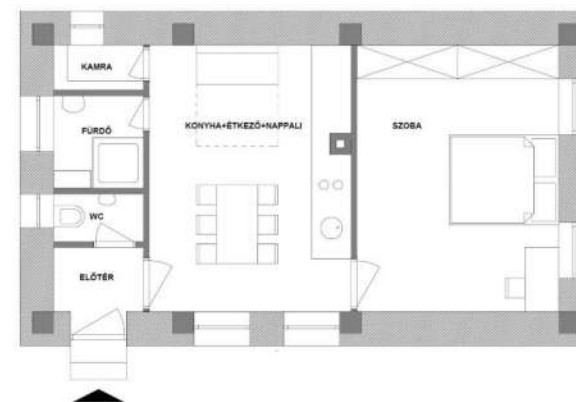
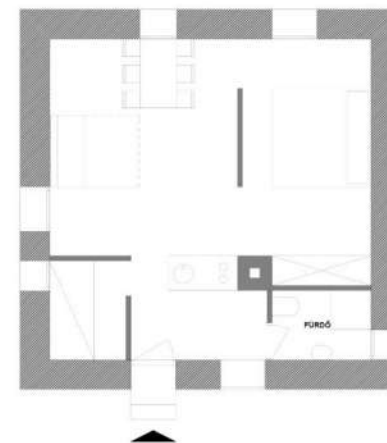
Mielőtt hozzáfognánk egy szociális projekt bármilyen formálásához, rendkívül fontos, hogy a már meglévő terveket sorra vegyük, hiszen számos problémával találkozhatunk, amelyeket ezen példák elemzéseinek segítségével könnyebben meg tudunk oldani.

Az építész legfontosabb feladata, hogy tervezőként helytálljon a projektben. Feladatai közé tartozik az építési program elemzése, a megrendelői igények felmérése, a meglévő környezet vizsgálata és a tervek elkészítése. Szociális esetben a programalakítás nagyobb hangsúlyt kap, hiszen a lakók életmódjának megismerése révén pontosabb képet kapunk arról, hogy milyen a számukra legkedvezőbb elrendezés, valamint hogy mire van szükségük. Ezen tevékenységek mind megjelentek például a gilvánfai projekt kapcsán, ám ennek ellenére, nem ment minden zökkenőmentesen.

A Belügyminisztérium 2012 őszén 16 új szociális lakóház építését rendelte el Gilvánfán. Mivel a szokványos lakáselrendezés nem megfelelő ezen kultúra számára, a projektben résztvevő építészek (dr. Bachman Zoltán DLA, Vörös Erika DLA, Bódiné Kersner Katalin és Zilahi Péter) elemezték a helyi családok szokásait, életmódját, és közösségi tervezéssel alkották meg az ideális alaprajzi elrendezést. A probléma ott merült fel, hogy a megrendelő (vagyis a Belügyminisztérium) túlságosan ragaszkodott a konvencionális lakáselrendezéshez, ezért átlagos családok számára működő alaprajzokra cserélte a korábban tervezetteket. Az építészek igyekeztek a lehető legjobbat kihozni ezekből az alaprajzokból, és legalább minimálisan a közösségre formálni azokat, de sajnos a későbbiekben a lakók visszajelzései alapján nem működtek. Az építkezést műszaki vezető felügyelte, valamint szakképzett kőműves

és ács koordinálta a helyi lakosok munkáját, akik így gyakorlati úton tudták elsajátítani a szakmát.

A tanulság ezen példa alapján, hogy ha a tervezői attitűd, valamint a kivitelezés levezetése példaértékű is, mindez nem elég, ha a megbízó és az építész között a kommunikáció nem megfelelő. Fontos, hogy a döntéshozatal olyan kezében legyen, aki része a folyamatnak, elmélyed a témában és nem hagyja figyelmen kívül a közösség szükségleteit.



A kivitelező többek között az építési folyamatok figyelemmel kíséréséért és egyben tartásáért vállal felelősséget. Egy szociális projekt esetében megjelennek az építőtáborok, amely kapcsán a részvételi építészet kulcsfontosságúvá válik a helyiek, hallgatók és az önkéntesek bevonásával.

A kivitelező feladata ekkor kiegészül ezen szereplők koordinálásával és a munkavégzés technikáinak megtanításával is, hiszen mint tudjuk, ők nem hivatásos szakmabeliek. A Beret 10+1 projekt során fordult elő először, hogy megjelent a részvételi építészet fogalma.

A Reflekt Stúdió célkitűzése volt, hogy a mélyszegénységben élőket építészeti mikrobeavatkozásokkal próbálják segíteni. Ezen beavatkozásokat a közösség bevonása és aktivizálása által igyekeztek megvalósítani, egy úgynevezett "learning by doing" módszer segítségével, mely az azonnali terepmunkát részesíti előnyben. A projekt 3 részből állt: a kultúrház épületének külső felújítása, és egy nyári konyha-mosókonyha-zuhanyzó létesítése ehhez kapcsolódóan; tíz darab rossz állapotban lévő ház felújítása; valamint egy tanoda-program a bereti gyermekek számára.

A projekt utóéletéről és tényleges megvalósulásáról nem tudunk sokat, csupán néhány kép áll rendelkezésünkre az előtte-utána állapotokról a nyári konyha tekintetében. Így számos kérdés megválaszolatlanul maradt. Sikeres volt-e a projekt? Milyen állapotban vannak az elkészült épületek? Használják-e a helyiek? Karbantartja-e bármilyen szervezet, vagy az évek során pontosan ugyanolyan állapotba került, mint előtte volt?

A műszaki szakember rendelkezik a már tanult műszaki ismeretek alkalmazásának és bővítésének képességével. Átlátja, hogy mely szerkezeti megoldásokkal valósítható meg az elképzelés. A hagyományos szerkezeteket tudatosan alkalmazza, valamint meg tudja határozni a már meglévők állapotát, használhatóságát.

Tisztában van a ma elterjedt anyagok tulajdonságaival. Szociális projektek kapcsán a minimális pénzügyi keret miatt gyakran alternatív megoldásokhoz, valamint anyagok újrafelhasználásához kell folyamodni, amelyekről pedig meg kell tudnia állapítani, hogy alkalmasak-e.



A jogi ismeretek alapvetően nem építész hatáskörbe tartoznak, azonban egy szociális program kapcsán legalább minimálisan értenie kell a folyamatokat. A helyi építési szabályzatot mindenképpen be kell tartania, és jobb hogy ha ezzel már a tervezés elején tisztában van, és így alakítja az épület paramétereit.

A pénzügyi szakember értelemszerűen a projekt költségeiért felel. Odafigyel és számot ad arról, hogy milyen plusz kiadások férnek bele a büdzsébe. Ő felel a lehetséges pénzügyi pályázatok feltérképezéséért. Szociális témában több ilyen lehetőség is rendelkezésre áll, melyeken a sikeres szereplést követően a finanszírozási kérdések megoldódhatnak.

A projekt nagyságától függően az építésznek több-kevesebb menedzsment feladatot szükséges ellátnia, amivel a kitűzött célt sikeresen elérheti. Egy nagyobb munka esetében ezen feladatok elvégzésére szakembert kérnek fel. Feladata az erőforrások feltérképezése és beosztása, költségbecslés, időterv és ütemterv készítése, kockázat és változáskezelés, valamint a projekt végigkísérése. Az utóbbi a pécsi György-telep esetében egy nagyobb szervezet bevonásával tudott megvalósulni.

A Magyar Máltai Szeretetszolgálat 2006-ban indította a Jelenlét Programot, melynek lényege a telepen való állandó jelenlét és segítségnyújtás. A további projektek e mentén, a helyi lakosok életmódjáról kapott átfogó ismeretek alapján tudtak, és tudnak a mai napig is elindulni, zajlani. Kezdetnek megnyitották közösségi házukat, melyet egy romos ház felújításával hoztak létre, ahová bevezették a vezetékes vizet, így a helyi lakosok számára biztosítani tudták a mosás lehetőségét. 2013-ban városi és egyetemi összefogással pályázatot hirdettek az egyetem doktoranduszainak előkészítése segítségével, melyben a György-telep szociális lakóépületeinek megtervezésére kaptak lehetőséget a Pécsi Tudományegyetem hallgatói. Egyéb anyagi okokból végül a pályázat

csak felújításra adott lehetőséget, viszont a munkálatokban a helyiek aktívan részt vettek, ennek pedig hosszútávon közösségteremtő értéke volt.

A projekt a sikerességét és pozitív visszhangját annak köszönheti, hogy a Málta, mint egy nagyobb szervezet figyelemmel kíséri az utóéletét: gondozása alá vette az elkészült épületeket, valamint vállalta a használók felügyeletét és koordinálását.

A marketinges az, aki előkészíti, hirdeti az eseményt. Kapcsolati hálójával rendelkezik, akiket alkalomadtán mozgósítani tud, adománygyűjtést és építőtábort szervez, amelyekkel népszerűsíteni tudja a szociális építészetet. A folyamatokat dokumentálja, melyeket a projekt megvalósulása után publikál, valamint tudósít annak utóéletéről.



A kapcsolatteremtő felel a belső kommunikáció gördülékeny működéséért a különböző szakágak között. Kommunikál a közösségi tervezés résztvevőivel, felméri a pontos igényeiket. Kapcsolati hálójának eredményes használatával számos cég támogatását tudja elérni. A fenti feladatok mindegyike elvégzésre került a 2012 és 2014 közötti építőtábor kapcsán.

A monori Jelenlét Program 2004-ben indult. A BME Építőművészeti Doktori Iskolája és Középülettervezési Tanszéke 2008-ban önálló kutatási programot indított, melynek célja a társadalom perifériáin küzdő csoportokkal való megismerkedés, a közös munkán keresztüli kölcsönös gazdagodás. A kutatások eredményeképp a projekten dolgozó építészek fejlesztési stratégiát nyújtottak be a városnak, melynek részét képezte többek között a lakásállomány felújítása, és az illegális lakások fokozatos felszámolása, valamint óvoda és iskola létesítése a telepen. Ezt akkor a vezetés visszautasította. A kutatási program keretein belül 2012 és 2014 között építéstáborokat szerveztek, melynek egyik terméke a biobrikett szárító épülete lett. Az öt hetes tábor eleinte nehezen indult, mivel a helyiek szkeptikusak voltak azzal kapcsolatban, hogy valódi segítséget nyújtanak-e nekik. Erről hamarosan meggyőződtek, látván a táborozók fáradhatatlan lelkesedését és odaadását, és így már saját felelősségüknek érezték a projektet. Az ötödik hét végére a teljes telep segédkezett a munkálatokban. A tábor alatt két hivatásos kőműves, és egy ács segített elsajátítani a helyieknek a munkafolyamatokat. Az ügyesebb férfiakat a kivitelező felkarolta, és elhívta magához az építőiparba dolgozni, ez pedig jobb munkavégzésre ösztönözte a többi lakost is. A szárító napjainkban már ugyan nem eredeti rendeltetése szerint funkcionál, viszont a projekt így is elérte célját: a közösség összekovácsolódott, és ma már közel száz százalék a foglalkoztatottság a telepen. Ennek sikerességét látva a városvezetés elfogadta a korábban benyújtott

fejlesztési stratégiát, melynek kidolgozása jelenleg is fut. Ezalatt elindult a Városi Unió Lakhatási Program, mely során hét családi ház teljeskörű felújítása valósul meg. A felújított házakra helyi családok bizonyos megkötések mellett pályázhatnak.

2019-ben újabb építőtáborot rendeztek, amely keretein belül helyi sütödét létesítettek a telepen élő nők számára, akik közül sokan cukrászképző szakiskolát is elvégeztek, és ma már különböző pékségekben is dolgoznak. A műhely a mai napig működik.

A projekt összességében talán a legsikeresebbnek mondható, hiszen itt volt a legnagyobb együttműködés a résztvevők között. A tervezői hozzáállástól kezdve, a kivitelezés levezénylésén keresztül, a helyiekkel való kommunikáción át a megvalósulás dokumentációjáig, és a projekt utókövetéséig minden a helyén volt. Mindez nagyban elősegítette a telep helyzetének és megítélésének javulását.



Tatabányán a bányáipar gyors fejlődése miatt 1905-től tömeges lakásépítés kezdődött a munkások elhelyezése érdekében. Ezeket több ütemben, telepszerűen helyezték el, ezek voltak a Partizántelep, a 25 ház, a 28 ház, a Hetes telep, a Nyolcasi félsor, a Hatos telep, a Mésztelep, és az Ótelep. A telepeken elsősorban hatajtós házak épültek, melyek egy szobából, konyhából és egy spejzből álltak. Fürdőszoba nem volt, csak lavór. Emellett voltak gangos házak is, melyekben akár 4 lakás is lehetett, valamint a lakások közül több kétszobás is volt. Az 1950-es években a szocialista lakásprogram keretein belül megkezdődött a lakótelepek kiépítése, és ezzel a telepiek panelbe költöztetése is. A bánya 1987-es bezárása után a telepek kezdtek elnéptelenedni, elszakadtak a várostól, a házak lakhatatlanná váltak. Hamarosan megjelentek a lakásfoglalók, és a főváros közelsége miatt jobb lehetőségekben reménykedő vidéki falvakból érkezők is, akik fokozatosan beáramoltak a területre, elfoglalva az üres házakat. Az új lakók társadalmi helyzetükből adódóan nem tartották karban az épületeket, így az életszínvonal ekkortájt kezdett el rohamosan romlani. A telepek közül ma már csak a Hatos telep és a Mésztelep maradt meg, a többit felszámolták.

A Hatos telepen a Családsegítő, a Metodista Egyház, valamint a Cigány Önkormányzat jelenléte mellett a Máltai Szeretetszolgálat már több, mint 6 éve nyújt segítséget a rászorulóknak. A máltaiak közösségi házában a gyermekek részére berendezett játszószoza mellett mosdó, zuhanyzó, valamint mosókonyha üzemel, melyet az itt lakó családok igénybe vehetnek. A házat jelenleg is aktívan használják, meglehetősen szabadon, mivel az ügyfélfogadási idő bevezetése nem tudott megvalósulni. Négy mosógép és egy szárítógép található itt, a családok pedig egyszerre egy gépet használhatnak. Az elmondások alapján az egyes családok heti 1-2

alkalommal veszik igénybe ezeket. A helyszínen ételosztás is szokott lenni.

A telepen 9 tömb található, mely összesen 54 házat foglal magába. A házak többsége 39 négyzetméter alapterületű. Egy viszonylag nagyobb projekt keretében jelenleg 8 házat újítanak fel teljesen, ezek lakhatóvá tétele, és energetikai korszerűsítése céljából. A munkálatok tartalmazzák a beltéri szobák falának és padlózatának felújítását, a nyílászárók és a tetők teljes cseréjét, az elektromos hálózat korszerűsítését, valamint a homlokzatok hőszigetelését. Bizonyos egymás mellett álló házakat egybenytnek, hogy a beköltöző családoknak több élettere lehessen, mivel az eddigiek nem voltak megfelelő méretűek a nagyobb családoknak. A felújított házakban vízvezetékre való csatlakozási lehetőség is lesz. Az úgynevezett "gangos házakat" a néhai bányászok építették. Ezek tisztí lakások voltak, így a mai napig viszonylag jó állapotban vannak, van fürdő, wc és felszerelt konyha, ezért itt az életszínvonal is magasabb. Ezek jelenleg is önkormányzati tulajdonban vannak. Az egyetlen probléma, hogy itt már a közműszámlák is magasabbak, így akik ezt nem tudták fizetni, azokat kitelepítették. Ők így a romosabb állapotú házakat foglalták el.

Érdekes jelenség, hogy aki rendelkezik mobiltelefonnal, annak internet és TV szolgáltatása is van, mivel számukra ez jelenti az egyetlen szórakozási lehetőséget. A telepen a közösségépítés különböző személyes konfliktus miatt nehézkes, de a Málta önkéntesei alkalmanként szoktak szervezni kirándulásokat, épületlátogatásokat is. Egy régóta itt élő, jobban szituált, idősebb hölgy elmondása alapján a betörés nem gyakori, és a lakóktól sem félnek, a kóbor kutyáktól viszont igen.

A telepről 15 perc gyaloglással lehet eljutni a buszmegállóba, ahonnan óránként indul a busz. Sem a taxi, de már a rendőrség sem jár ki ide. A férfiak egy része napi lejelentésben, vagy fekete munka révén jut bevételhez. Sokaknak van ugyanakkor autója, amellyel a tüzfát, és egyéb beszerzett tárgyakat szállítanak. A telepen szegregált általános iskola működik, ahová jelenleg 80 gyermek jár. Az átlagos végzettség 6-8 általános között van. Próbálkoztak felnőttképzéssel is, ám ez sajnos nem volt sikeres. Általános családmodell, hogy a nők nagyon fiatalon vállalnak gyermekeket, és a 15-16 éves fiúk tartják el a családot fekete munkával.

A Málta önkéntesei fáradhatatlan lelkesedéssel igyekeznek segíteni az itt élőket, ám a szociális munka sajnos amellett, hogy nem jól fizetett, hatalmas áldozatokkal jár. Embert próbáló helyzetekkel találkozhatnak, és számtalanszor szembe kell nézniük a sikertelenséggel is.

A munkának nincs azonnal eredménye, sőt, a fejlődés akár emberöltőig is tarthat. A visszaigazolás hiánya pedig könnyen kudarcérzetet kelthet az emberben, ezért a kiegészítés aránya is elég magas. Ennek megelőzésére az önkénteseknek is szükségük van terápiára, hogy ugyanolyan odaadással és lelkesedéssel tudják végezni munkájukat nap, mint nap.



Javaslat

A tatabányai látogatásunk során beszélgettünk a Máltai önkéntesek vezetőjével, aki azzal a tanáccsal látott el minket, hogy a helyieknek szükséges megtanulniuk azt a folyamatot, hogy annak érdekében, hogy valamely szolgáltatást igénybe tudjanak venni, valamivel nekik is hozzá kell járulniuk, legyen az bármilyen kis összeg is. Hiszen ez fogja őket motiválni arra, hogy megdolgozzanak azért, amit el akarnak érni. Problémaként merült fel a vezetékes víz hiánya miatti mosás lehetősége, melyet jelenleg a Málta Közösségi házában tudnak elvégezni. A ruhák kitergetése a házaikban történik, amelyek költséges felfűtése miatt a rendszeres szellőztetés nem valósul meg, ami a falak gyakori penészesedéshez vezet.

Ezen gondolatmenet mentén, valamint a jelenlegi mosókonyha kis kapacitásából eredően jutottunk arra az eshetőségre, hogy javaslatot tegyünk egy kibővített Mosoda megépülésére. Ez a helyiség tartalmazna a lakosok számára elegendő mennyiségű mosó-és szárítógépet. Építészeti kialakítása lehetővé tenné a ruhák szárítón való száradását, nem okozna problémát a szellőztetés, penészesedés. A használat előtt szükségszerű lenne egyfajta oktatást tartani azok számára, akik későbbiekben szeretnének élni a helyiség adta lehetőségekkel. Az oktatás magába foglalná a gépek helyes alkalmazását, a mosás során odafigyelést igénylő tevékenységeket, a szellőztetés fontosságát, gyakoriságát, valamint, hogy milyen feltételei, szabályai vannak a helyiség használatának. A gépek a fentebb említett motivációs szándékból kifolyólag minimális összeg bedobásával működne.

Konklúzió

A kutatás alapú tervezés elvén megoldást jelenthet az eddigi példákban alkalmazott módszerek adott helyszínre való illesztése, a helyszín földrajzi adottságaitól, történelmi múltjától, infrastruktúrájától függően. Minden esetben szükséges a lakosok igényeinek felmérése, a közösségi tervezés és a részvételi építészet. A hallgatóság szociális érzékenyítése érdekében építőtábor szervezése is szóba jöhet. A helyiekkel való együttműködés eredményeként az emberek jobban magukénak érzik, megbecsülik és őrzik az épületet, valamint új lehetőséget kapnak a közösségük építésére. A projektek során beletanulhatnak a kőműves vagy akár az ács szakmába is. Ezt a tudást később az építőiparban is kamatoztatni tudják, amely megoldást adhat az infrastruktúrába való visszailleszkedésre. Ez a fajta magatartás példaként szolgál gyermeik számára, hiszen ha látják, hogy kitanulnak egy szakmát, el tudnak helyezkedni a munkaerőpiacon. Még ha ez csak a következő generációk életében válik alapvetővé, akkor is elindulnak a jelenlegi helyzetükből való kitörés útján.

Egy nagyobb szervezet bevonása nem csak a projekt felügyeletének és az utóéletének végigkísérésében tud hasznos lenni, hanem segíthet a helyiekkel való bizalom kialakításában, amely a későbbi együttműködésekhez elengedhetetlen.

A téma melyet feszegettünk nagyon tág, és további hosszas kutatómunkát igényel. Reméljük a jövőben tudjuk folytatni ezt a gondolatmenetet, hiszen úgy érezzük fiatal építészként érdemes többet foglalkozni a felmerülő kérdésekkel.

Bibliográfia

Elsődleges források

Apró Annamária: Nem lehet élve eltemetődni a telepen. *Index*, 2014. 01. 02.

https://index.hu/belfold/2014/01/02/nem_lehet_elve_eltemetodni_a_telepen (utolsó elérés: 2023. 09. 11.)

Forgács Marietta: Kitörni a nyomorból – rehabilitálják a tatabányai gettót. *Index*, 2020.11.27.

https://index.hu/belfold/2020/11/27/tatabanya_nyomortelep_mesztelep_rehabilitacio/, (utolsó elérés: 2023.07.28.)

Hutter Ákos DLA – Rohoska Csaba DLA: Pécs, György telep – tervezz elérhető és fenntartható lakást. *Építészfórum*, 2013.09.20.

<https://epiteszforum.hu/pecs-gyorgy-telep-tervezz-elherhto-es-fenntarthato-lakast> (utolsó letöltés: 2023. 09. 11.)

Kurucz Zsuzsanna: A szociális építészet jelentősége és helyzete – beszélgetés Kisbán Máriával. *Építészfórum*, 2001.04.20.

<https://epiteszforum.hu/a-szocialis-epiteszet-jelentosege-es-helyzete-beszelgetes-kisban-mariaival>, (utolsó elérés: 2023.07.16.)

Magyar Máltai Szeretetszolgálat: Játzóteret kaptak a tatabányai Hatos telep gyermekei. *Magyar Máltai Szeretetszolgálat*, 2020. 09. 15.

<https://maltai.hu/cikk/hir/3919>, (utolsó elérés: 2023. 07. 28.)

Magyar Máltai Szeretetszolgálat: Jelenlét program. *Magyar Máltai Szeretetszolgálat*, <https://jelenlet.maltai.hu/helyszinek/tatabanya/>, (utolsó elérés: 2023.07.28.)

Magyar Távirati Iroda: Közösségi házat nyit Hatostelepen a máltai szeretetszolgálat. *Tatabánya Híradó*, 2016.10.17.

<http://tatabanyahirado.hu/kozossegi-hazat-nyit-hatostelepen-a-maltai-szeretetszolgalat>, (utolsó elérés: 2023.07.28.)

Péterfi Ferenc - Sain Mátyás: JELENLÉT PROGRAM – aluról, a helyiekkel együtt kialakított, ottani diagnózisra épülő, türelmes szakmai folyamat. *PAROLA - A Közösség-és Társadalomfejlesztés Folyóirata*, 2021.04. <https://kofe.hu/parola/parola-folyoirat/jelenlet-program-alurol-a-helyiekkel-egyutt-kialakitott-ottani-diagnozisra-epulo-turelmes-szakmai-folyamat/>, (utolsó elérés: 2023.09.11.)

Pozsár Péter: Szóval és tettekkel egyaránt: Beret10+1 - a közvetlen építészeti beavatkozás mint lehetséges modell?. *Építészfórum*, 2011.10.14.

<https://epiteszforum.hu/szoval-es-tettekkel-egyarant-beret101-a-kozvetlen-epiteszeti-beavatkozas-mint-lehetseges-modell>, (utolsó elérés: 2023.08.14.)

Sugár Gabi: Kemény életek - A fagyott babakosi egykor szebb napokat látott tatabányai vidéke. *KEMMA - Komárom-Esztergom Vármegyei Hírórtál*, 2020.01.21. <https://www.kemma.hu/helyi-kozelet/2020/01/tatabanya-peremvidei>, (utolsó elérés: 2023.07.28.)

Varga Szamanta Judit: Tatabánya – Mésztelep, Hatostelep. *Romedia Foundation*, 2013.09.11.<https://romediafoundation.wordpress.com/2013/09/11/tatabanya-mesztelep-hatostelep-varga-szamanta-judit/>, (utolsó elérés: 2023.07.28.)

Zilahi Péter: A szociális építészet tervezési aspektusai - Ormánság (I.). *Építészfórum*, 2013.06.07. <https://epiteszforum.hu/a-szocialis-epiteszet-tervezesi-aspektusai-ormansag-i>, (utolsó elérés: 2023.08.14.)

Zilahi Péter: A szociális építészet tervezési aspektusai - Ormánság (II.). *Építészfórum*, 2013.09.09. <https://epiteszforum.hu/a-szocialis-epiteszet-tervezesi-aspektusai-ormansag-ii?fbclid=IwAR0oWL3yr7Pfy5IFynCWN0UVF-WAwwK1Clwa1ltv3lNapwmrTN1bA7aue6w>, (utolsó elérés: 2023.08.14.)

Zilahi Péter: Társadalom és Építészet peremén – A szociális építészet tervezési aspektusai. *Breuer Marcel Doktori Iskola*, 2015. https://pea.lib.pte.hu/bitstream/handle/pea/10601/zilahi%20p%C3%A9ter_dla%20mestermunka.pdf?sequence=1 (utolsó elérés: 2023. 09. 01.)

Másodlagos források:

Jancsó Ágnes: Épületek önálló étellel – Közösségi részvétel az építészetben. *Lechner Tudásközpont*, 2016. 05. 03.

https://lechnerkozpont.hu/cikk/epuletek-onallo-elettel?fbclid=IwAR1T0xJuHeANOhdz_WKmWVIYOFZdEawyh8r3zVK2HZbpjEIK8xatEMQKiZE (utolsó elérés: 2023. 08. 14.)

Pécsi Városfejlesztési Nonprofit Zrt.: Lakhatási körülmények javítása a pécsi György-telepen. *Pécsi Városfejlesztési Nonprofit Zrt.* <https://www.pvfzrt.hu/hu/projekt/75/lakhatasi-korulmenyek-javitasa-pecs-gyorgy-telepen>, (utolsó elérés: 2023.09.11.)

Pécs Megyei Jogú Város Önkormányzata: Helyi Esélyegyenlőségi Program 2018-2023. *Pécs MJV Önkormányzata*, 2018. https://www.pvfzrt.hu/userfiles/dokumentumok/hep_2018_2023.pdf (utolsó elérés: 2023. 08. 14.)

Rév8 Rt.: Magdolna negyed szociális város-rehabilitációs program. *Építészfórum*, 2005.03.03. <https://epiteszforum.hu/magdolna-negyed-szocialis-varos-rehabilitacios-program>, (utolsó elérés: 2023.08.14.)

Sárkány Csilla: Szociális építészet, „social housing”. *Építészfórum*, 2006.03.06. <https://epiteszforum.hu/szocialis-epiteszet-social-housing>, (utolsó elérés: 2023.07.16.)

Tánczos Tibor: Világszínvonalú iskolaépítészet egy határmenti faluban. *Építészfórum*, 2023.09.04. <https://epiteszforum.hu/vilagszinvonalu-iskolaepiteszet-egy-hatarmenti-faluban?fbclid=IwAR2itazGSWCTGzxSPHLhUzOrVWw38AuvRYkLi4F8Wm350cTmrGC4FrYsdWc>, (utolsó elérés: 2023.08.14.)

Ismeretlen szerző: A szociális és városi rehabilitáció integrációja Dél-Nyugat-Magyarországon. *Európai Bizottság*, 2020.05.11. https://ec.europa.eu/regional_policy/hu/projects/Hungary/integrating-social-and-urban-rehabilitation-in-south-west-hungary, (utolsó elérés: 2023.09.11.)

Ismeretlen szerző: Kőbánya, Bihari út 8/c. városrehabilitációs modellkísérlet. *Építészfórum*, 2005.04.20. <https://epiteszforum.hu/kobanya-bihari-ut-8-c-varosrehabilitacios-modellkiserlet>, (utolsó elérés: 2023.08.14.)

Ismeretlen szerző: Több mint száz köbméter szemetet gyűjtöttek össze Györgytelepen. *BAMA - Baranya Vármegyei Hírportál*, 2023.06.20. <https://www.bama.hu/helyi-kozelet/2023/06/tobb-mint-szaz-kobmeter-szemetet-gyujtottek-ossze-gyorgytelepen>, (utolsó elérés: 2023.09.11.)

Ismeretlen szerző: Végleg elengedte az elűzött számozott utcaiak kezét Miskolc önkormányzata. *444.hu*, 2019. 06. 06. <https://444.hu/2019/06/06/vegleg-elengedte-az-eluzott-szamoszott-utcaiak-kezet-miskolc-onkormanyzata>, (utolsó elérés: 2023. 08. 14.)

Beszélgetések az alábbi személyekkel:

Bene Bence, építészmérnök
Dúll Andrea, környezetpszichológus
Kemes Balázs DLA, építészmérnök
Kiss Gergő, építészmérnök
Klujber Róbert, építészmérnök
Varga Noémi, építőművész