

MIKHÁZA RÓMAI MÚLT PAVILONJA

- MÚLTBÓL A JÖVŐNEK -

RÓMAI MÚLT

RÓMAI BIRODALOM HATÁRA



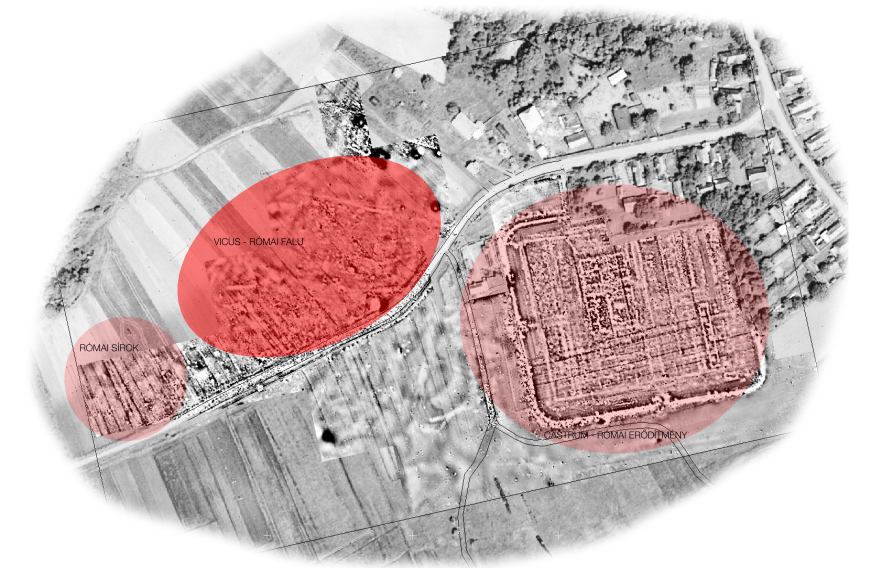
DACIA HATÁRA



ERŐDÍTMÉNY ÉS FALU



MIKHÁZA RÓMAI ÖRÖKSÉGE



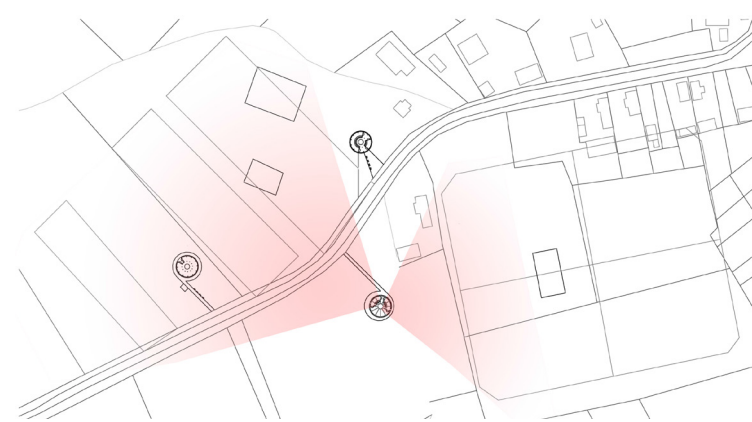
CÉLUNK

A RÓMAI MÚLT EMLÉKÉT MEGIDÉZNI MIKHÁZÁN
A LÁTOGATÓKNAK KÉPET ADNI A RÓMAI KOR HANGULATÁN TÚL, RÓMAI ÉPÜLETEKRŐL

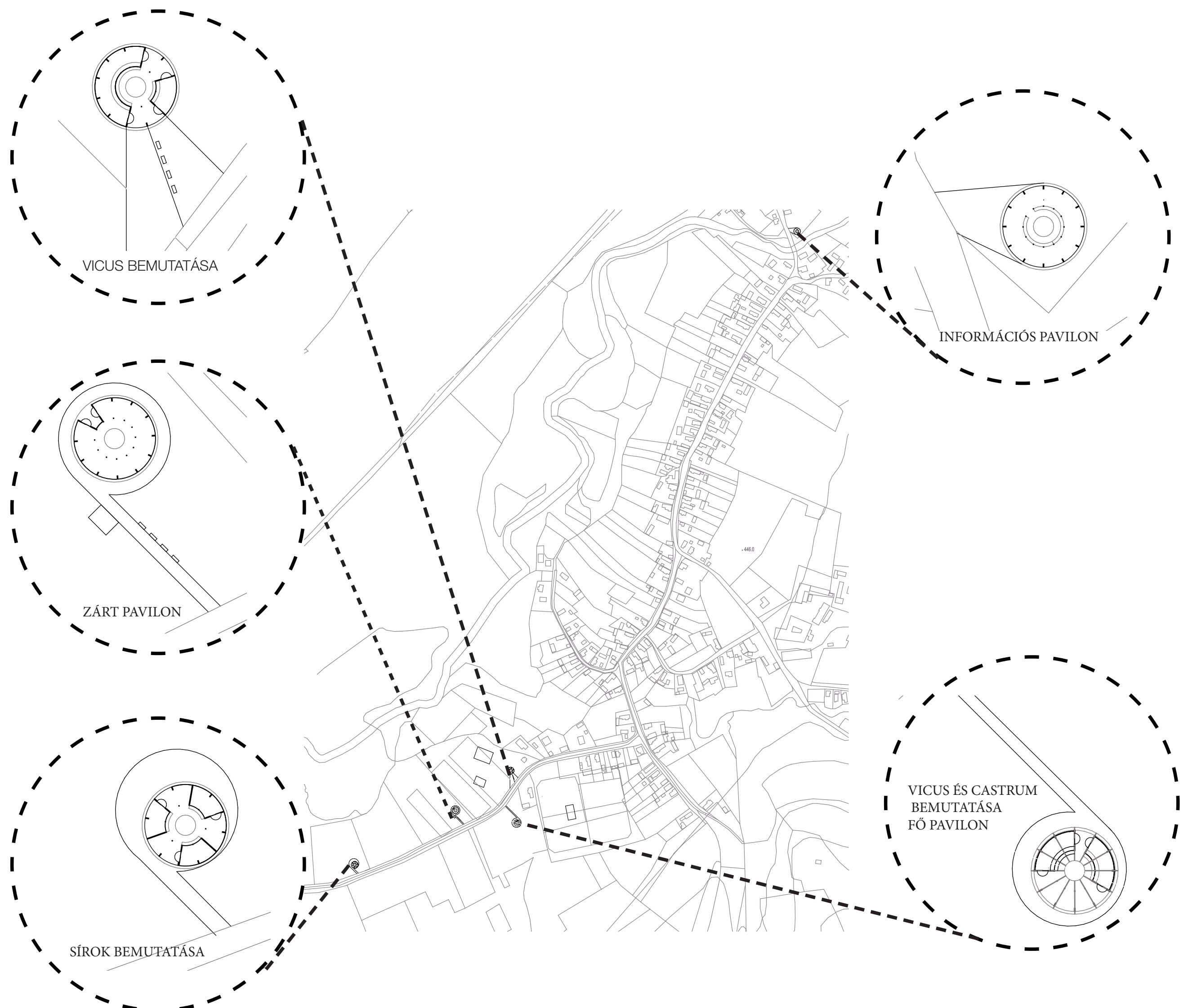
FORMA FEJLŐDÉS - A LÁTVÁNY BEMUTATÁSA



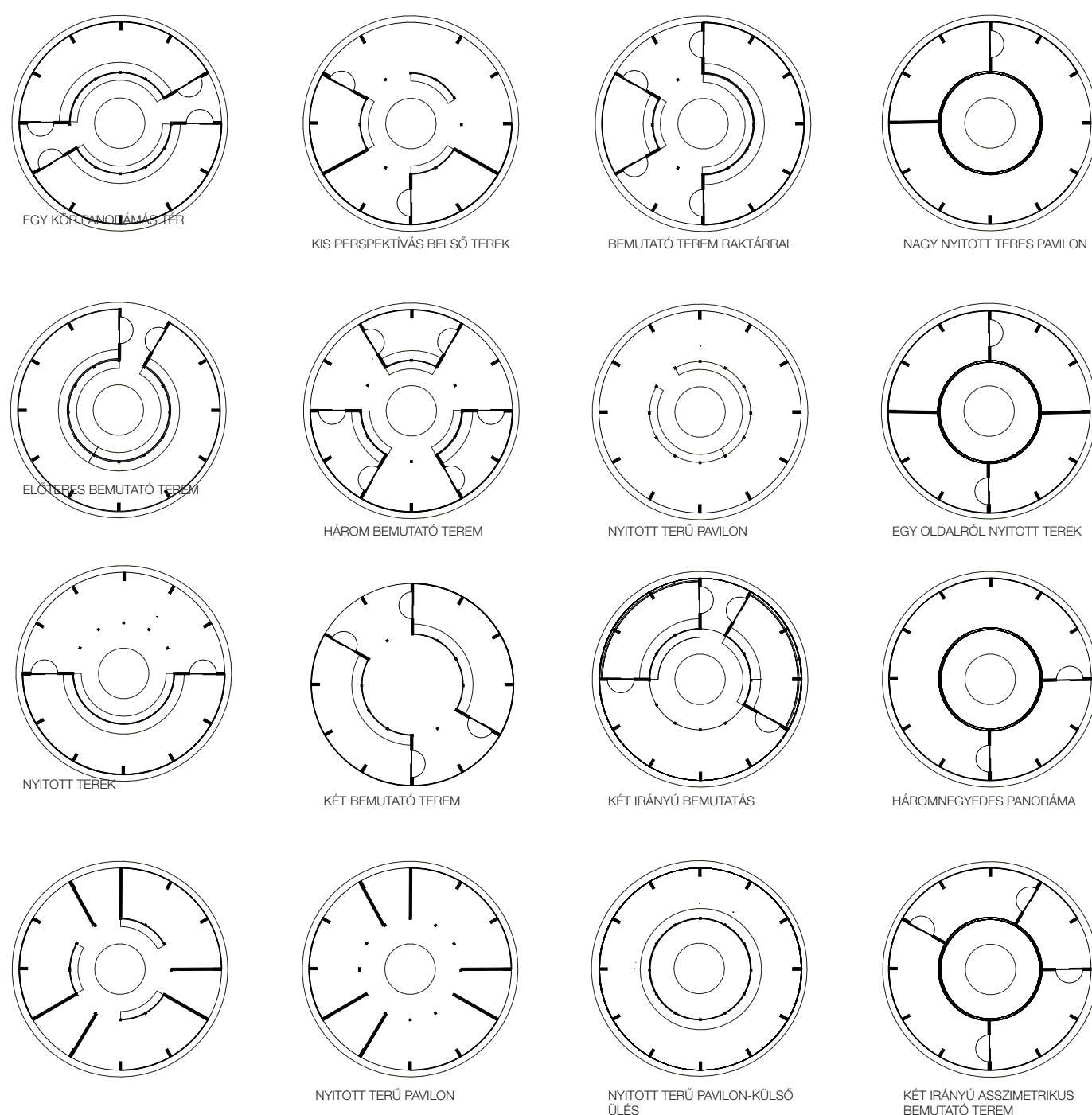
FŐ PAVILON LÁTVÁNYA

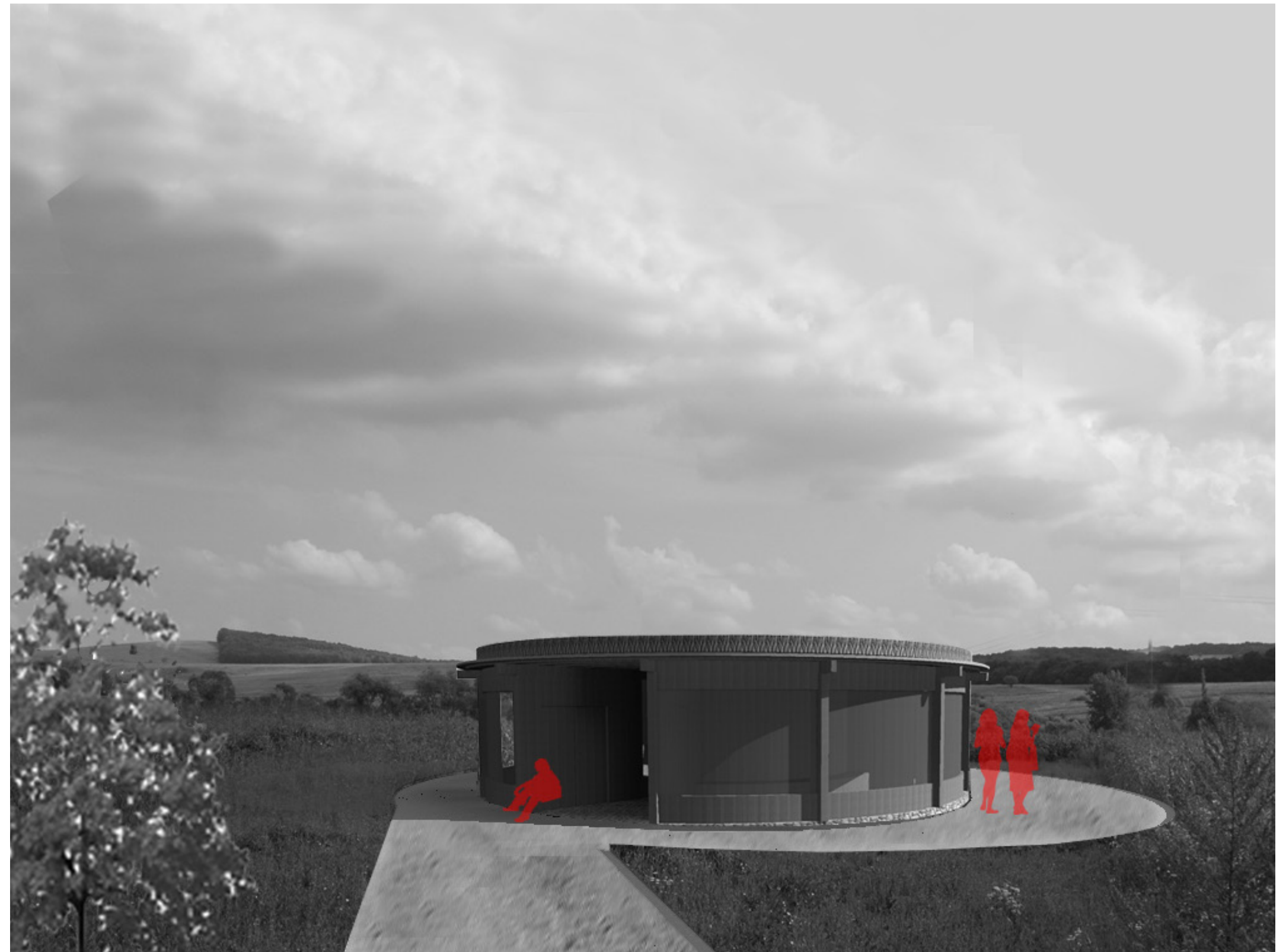
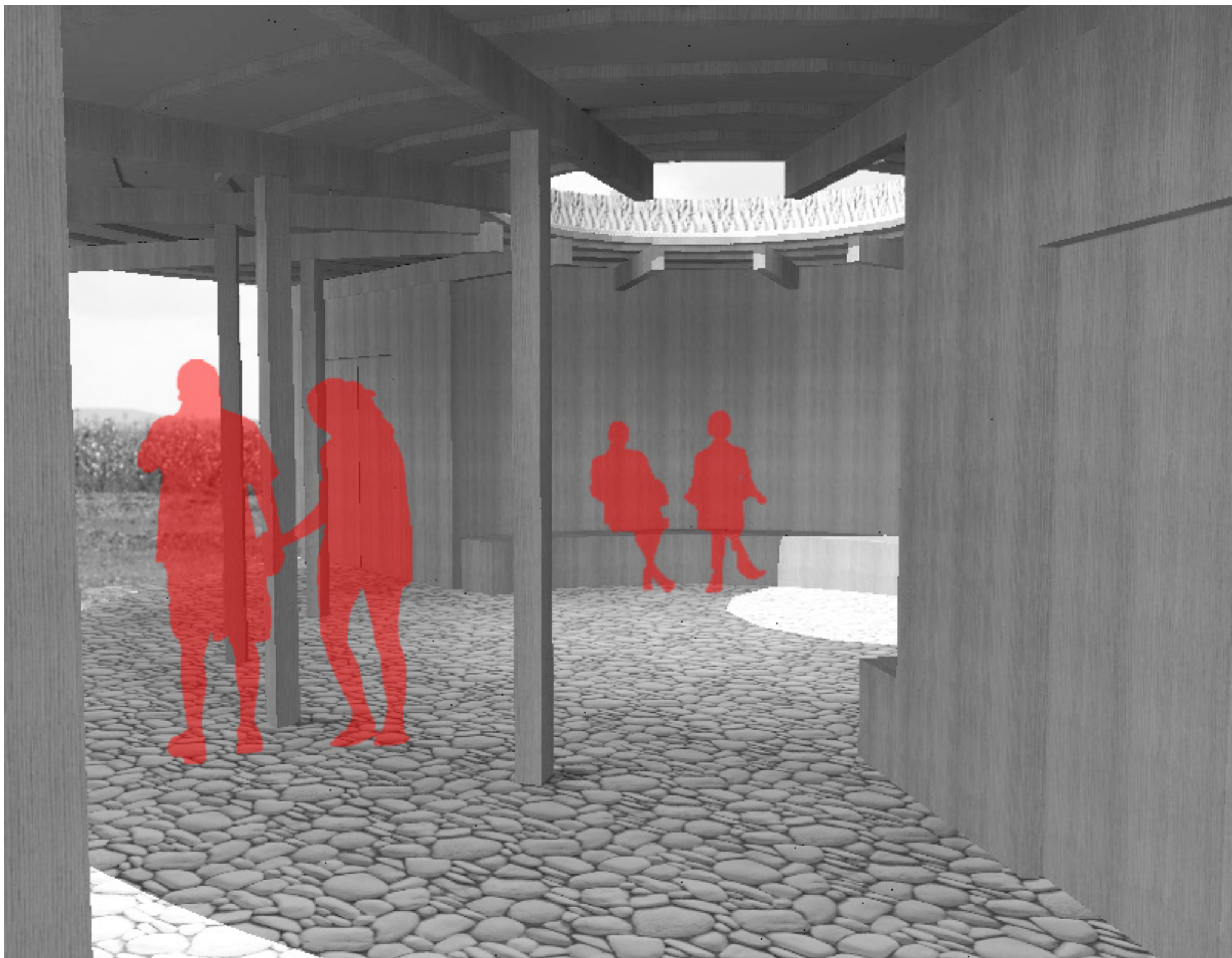


PAVILON ÁLLOMÁNY BŐVÍTÉSÉNEK LEHETŐSÉGEI



PAVILON KIALAKÍTÁSÁNAK LEHETŐSÉGEI

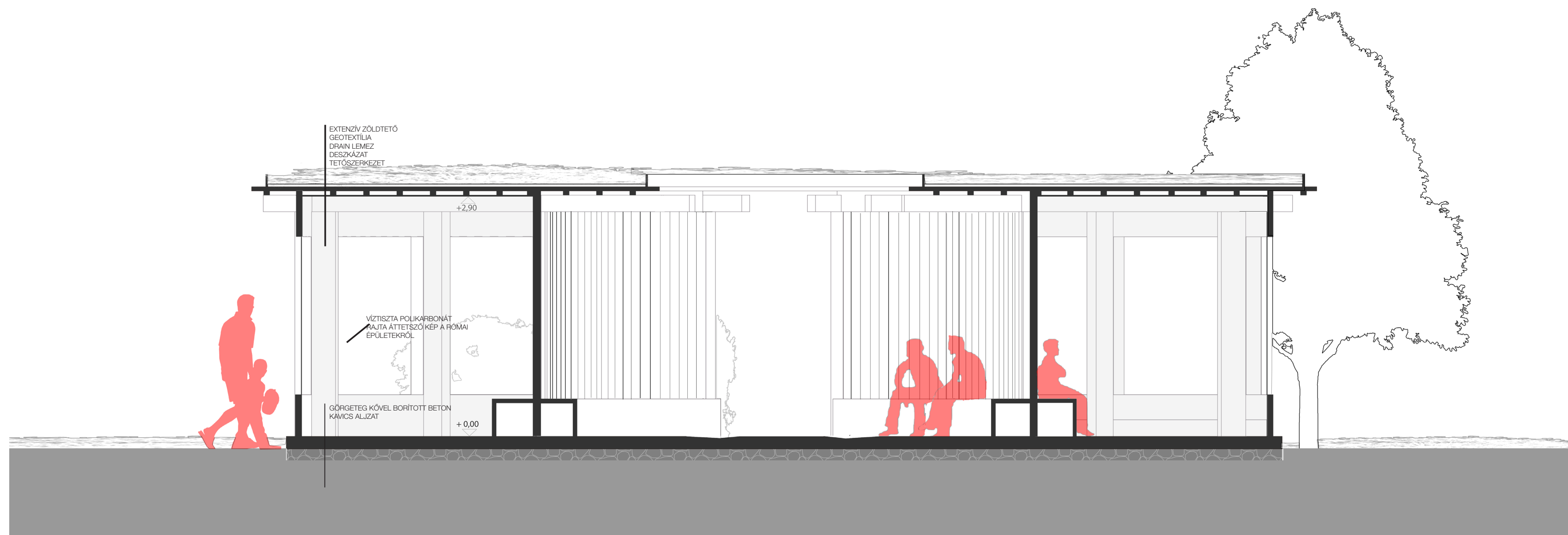




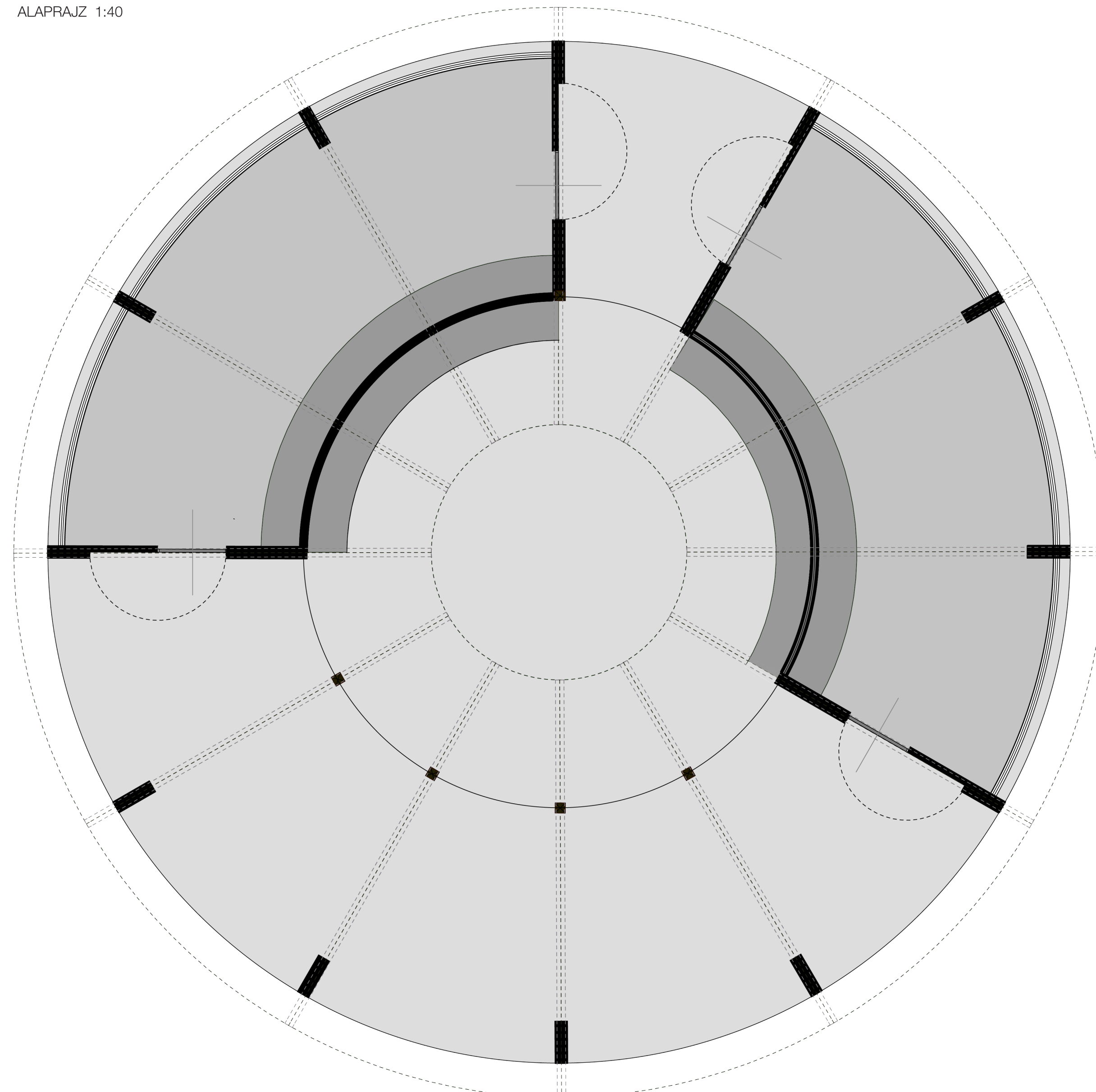
VÍZTISZTA POLIKARBONÁT RAJTA RÓMAI ÉPÜLETEK BEMUTATÁSA

TROMBITÁS DÓRA_SZENTESI LEVENTE_IPARTANSZÉK_TDK_MIKHÁZA_PAVILON_MÚLTBÓL A JÖVŐNEK_2013

METSZET 1:40

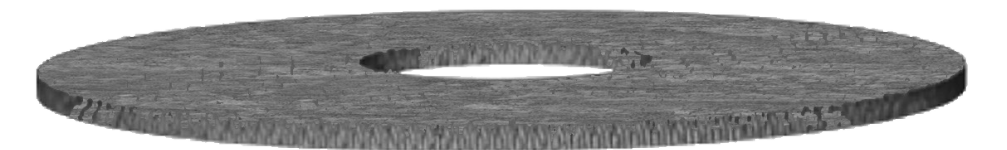


ALAPRAJZ 1:40



FELÉPÍTÉS

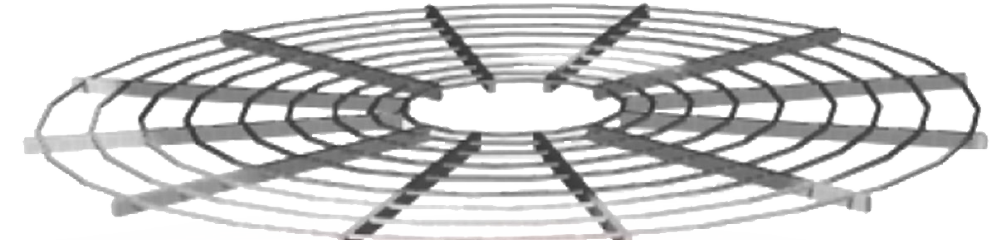
EXTENZÍV ZÖLDTETŐ



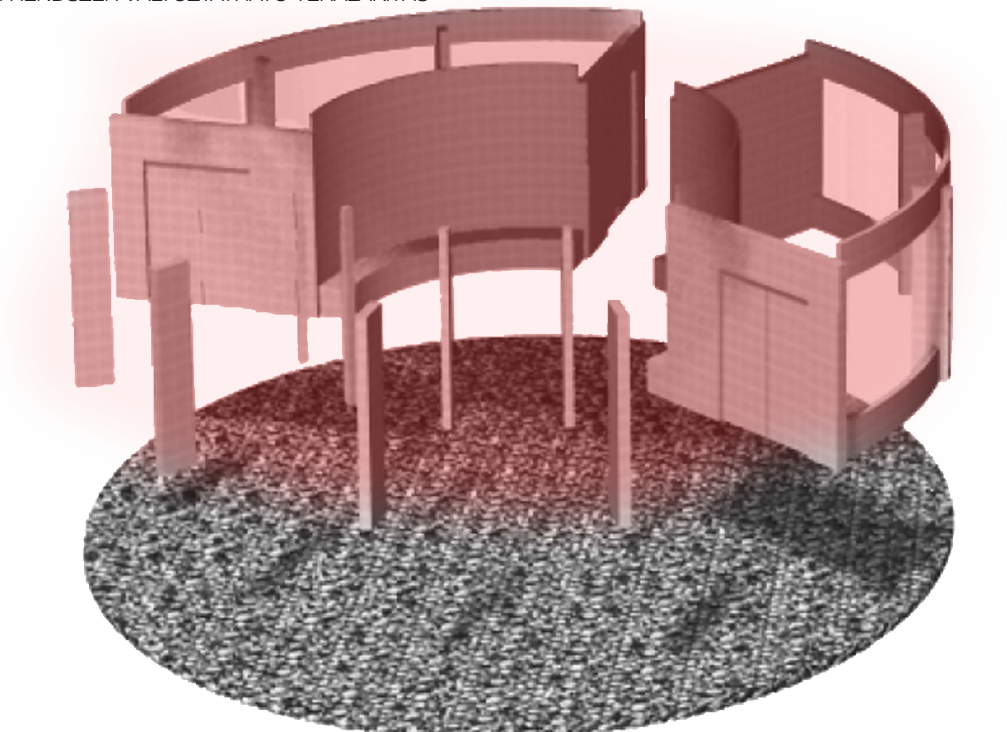
TETŐ RTG RENDEK



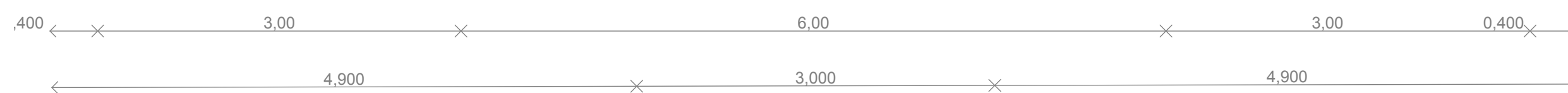
TETŐ FESZERKEZET



ALAPRAJZI RENDSZER VÁLTOZTATHATÓ TÉRALKÍTÁS



GÖRGETEG KŐVEL BORÍTOTT BETON BURKOLAT



Tanulmány

TDK Dolgozathoz

Trombitás Dóra, Szentesi Levente

Tartalom

Bevezetés	3
Limes	3
Mikháza	4
Célok	6
Előképek	6
Koncepció	7
Műleírás	8
Összegzés	9
Források	10

Bevezetés

A feladatunk, a Mikházán idén nyáron feltárt római kori romok helyén, egy olyan pavilon, vagy pavilon csoport tervezése, mely valamilyen módon bemutatja az érdeklődő közönségnek az egykori limes világát, és ezen túl alkalmas helyet biztosít a területen dolgozó régészek számára az adminisztrációs és rajzi munka elvégzésére, esetlegesen munkaeszközeik tárolására.

A feladat első megközelítésre roppant egyszerűnek hat, ám a tervezési helyszín pontosabb ismeretében be kell látnunk, hogy sokkal összetettebb problémákra is választ kell adnia a tervezendő objektumnak.

Limes

Mint ismeretes, a Maros Megyei Múzeum kezdeményezésére 2012-ben indult el a Római Limes Útvonal projekt. A projekt célja a Maros megyei római határszakasz lelőhelyeinek beazonosítása, a már ismert lelőhelyek alaposabb feltérképezése, illetve esetlegesen turisztikai hasznosítása. Mivel a római emlékek, az igencsak jelentős történelmi szerepükön túl, fontos szerepet töltenek be a román nép identitásának meghatározásában, ezért már 2013-ban elkezdődött a Nemzeti Kulturális Alap Adminisztrációja és a Maros Megyei Tanács által finanszírozott kulturális projekt második szakasza, melynek keretein belül valósult meg az úgynevezett „tanásatás”. A projektben részt vevő intézmények – Humboldt-Universität zu Berlin, Universität zu Köln, Pécsi Tudományegyetem, Eötvös Loránd Tudományegyetem, Babeş-Bolyai Tudományegyetem, Fachhochschule Erfurt, Budapesti Műszaki és Gazdaságtudományi Egyetem – többek közt a mai Mikháza határán található katonai tábor több részletét is feltárták.

A limes, melyet a latin szerzők a megerősített határszakasz megnevezésére használtak, mára a Római Birodalom határvédelmi rendszerével vált egyenértékűvé. A Birodalom határaként a Kr. u.-i II. században érte el a legnagyobb kiterjedését. Több mint 5000 km hosszan húzódott Európán, Ázsián és Afrikán át, óvva Róma népét a barbár betörésektől. Maradványai (falak, árkok, őrtornyok, erődítmények), bármennyire is lepusztult állapotban vannak, máig tiszteletet ébresztenek a kései utódokban.

Dacia provinciában a rómaiak csupán rövid ideig tartózkodtak, így sosem veszítette el az „előre tolt helyőrség” jellegét. A területen három légió állomásozott Gyulafehérvár központtal. A határ mentén katonai táborok helyezkedtek el, melyek feladata a hegyek ormaira kihelyezett őrtornyok fenntartása és védelme volt. Ilyen erődítmények sora tarkította a Görgényi havasok nyugati lejtőit is, ahol Mikháza is található. A falu déli határán részben a mai lakóépületek alatt terülnek el a mikházi castrum romjai. A tábor felépítésében követi a római hagyományokat, a pontosan szerkesztett derékszögű rendszer középpontjában található – a cargo és a decumanus találkozásánál – a principia, ahol a helyőrség parancsnoksága foglalt helyet. Ezen épületcsoportot övezték a légió barakkjai,

melyet a geotermikus vizsgálatok mérései során feltárt négyzetes falak határolnak. A castrum körül terült el a vicus, melynek feladata a hadsereg ellátása volt. Itt éltek a légiósok családjai, illetve a tábor ellátására berendezkedett iparosok és kereskedők. A 2013-as tanásatás során feltárásra került a principia egy része, egy lakóház, illetve egy fürdő néhány fala.



Mikháza

Mikháza a Felső-Nyárádmenti „Szentföld” központja – ahogyan néhányan nevezik. Ez, a ma már kissé gúnyosnak szánt jelző onnan eredeztethető, hogy amikor a Marosszék népe nagyrészt áttért a reformált hitre, a térségben csupán Mikháza és környéke maradt katolikus. Ezt többek között a település legfőbb nevezetességének az 1636-ban boszniai ferencesek által alapított kolostornak köszönheti. A létesítmény a későbbiekben komoly zarándokhellyé vált, így Mikháza valódi Csíksomlyójává vált nem csak a Felső-Nyárádmentének, de Székelyföld egész északi részének. Az épület ma egy elmegyógyintézetnek is otthont ad. A falu valóban festőinek hat a Görgényi-havasok lábainál. A település lakossága a mai napig túlnyomó részt magyar (az 1992-es adatok alapján 581

lakosból 468 magyar, 107 román, 5 cigány és 1 német). Mikháza a hozzá hasonló települések típusgondjaival küzd. Ez elsősorban a népesség elöregedésében manifesztálódik, melynek okai ugyancsak sokrétűek. Az elöregedést első sorban a fiatalok városokba való elvándorlása eredményezi, illetve a gyermekvállalási hajlandóságuk hiánya. Ezen problémák gyökerei a lakosság identitásában keresendők.



Az erősen globalizált világunk által meghatározott ideálok nehezen összeegyeztethetők a falusi élet sajátosságáival. A tömegmédiával propagált életvitel csábítása, mely a televíziókon keresztül a társadalom minden rétegéhez eljut, nagyon erősen hat a fiatalokra, és egy szebb, könnyebb, színesebb élet reményében hátuk mögött hagyják ősik életmódját. Azt az életmódot melynek napról napra történő viszontagságai nem vehetik fel a versenyt a nagyvárosi élet kecsegtető izgalmáival. Az ebből fakadó nehézségeket még fokozza, hogy ezek a falvak – Mikházához hasonlóan, – nem rendelkeznek még iskolával sem, ahol a helyi értékek népszerűsítésével a fiatalság helyben tartását segíthetnék.

Véleményünk szerint, kézenfekvő volna tehát, hogy a falut is megpróbáljuk „izgalmassá” tenni, elhozva a városi élet bizonyos részleteit, mintegy modernizálva azt. Így, a fiatalság ott helyben is megtalálhatná mindazt, ami miatt a városba vágyik. Ám úgy gondoljuk, hogy ezzel éppen azt pusztítanánk el, amit meg akartunk menteni, hiszen ha a falu elveszíti a falusias jellegét, úgy megszűnik falunak lenni. Nem kapunk mást, csak egy a nagyvárossal lépést tartani próbáló „kisvárost”, ami már csak erőforrásai híján sem veheti föl a versenyt nagyobb testvéreivel - és ugyanúgy halálra lenne ítélve mint korábban. A falu továbbélése csupán az emberek fejében áll vagy bukik. A falusiak igényeit kell olyanná formálni, hogy elfogadható legyen számukra a vidéki élet perspektívája.

A huszadik század megannyi vitathatatlan eredménye ellenére nagyon komoly károkat is okozott. Megítélésünk szerint ezen károk közül talán a legsúlyosabb, hogy elszakította az emberek kapcsolatát a földtől és a múlttól. Így az emberek és főleg a fiatalság számára ma már alig-alig találhatóak meg az életükben azok a biztos pontok, melyekre építhetnék a jövőjüket. Mára már semmi sem olyan egyértelmű, mint régen volt – az emberek többsége céltalanul bolyong, nem találva a helyét a

világban. Nem véletlen hát, hogy a közösségek, elveszítve az őket összetartó kohéziós erőket, darabokra hullnak. A probléma abban az általános nézetben rejlik, amely a történelem folyamát egyértelmű fejlődésként beállítva, a jelen emberét a múlt embere fölé emeli. Hiszen ebből egyértelműen következik önnön kiválóságunk tudata és a múlt jelentőségének elvitatása – ezen kell változtatni.

Célok

Lehetőségeinket és kereteinket messzemenően meghaladja minden problémának a megoldása, mindazonáltal szerettük volna munkánkat egy esetlegesen létrejövő nagyobb koncepció első lépcsőfokaként kialakítani, úgy hogy szellemiségében irányadó legyen később is. Célunk egy olyan pavilon létrehozása volt, mely tisztelettel adózik a rómaiak szellemi nagysága előtt, segít a ma emberének megtalálni a kapcsolatát a múlttal, megidézve egy letűnt aranykor emlékét, felidézve a múlt nagyságát. Mindezt úgy, hogy megfelelő építészeti minőségű környezetet teremtsünk közösségi programok szervezésére, a helyi közösség megerősítésére.

Célunk, hogy a helyiek a sajátjuknak érezhessék az ezen a területen történő munkálatokat, hogy ne idegenekként járjanak az ásatásokon dolgozó régészek közt, és hogy az itt felépülő objektumokhoz is kötődjenek. Ennek legegyszerűbb módja az lenne, hogy a helyi lakosságot is bevonnánk a munkák folyamatába, így a pavilon felépítésébe is.

Előképek

Szólnánk néhány szót az előképekről is. Bár a kortárs építészet számtalan nagyszerű előképpel szolgált a számunkra, itt most két pavilont emelnénk ki.

Az első példánk a görögországi Aegina szigetén, egy második világháborús légvédelmi állomás alapjaira fölépített úgynevezett Camera Obscura Épület. A Franz Berzl és Gustav Deutsch által tervezett kör alaprajzú pavilon úgy lett kialakítva, hogy a falán létrehozott tizenkét darab résen megvalósuljon a camera obscura jelensége, vagyis a külső világ képét fejjel lefelé kivetítse a belső térben. Ez a világ első olyan camera obscura épülete, mely teljes panorámaképet hoz létre. Ezen épület esetén a tájjal való kapcsolata volt példaértékű számunkra. Ahogyan képes szervesen beleilleszkedni a tájba, annak ellenére, hogy mind anyagában, mind formájában elüt attól.



A másik példánk a németországi Kalkriese-i csataterén létrehozott múzeum együttes. A tervezők (Annette Gigon és Mike Guyer) olyan épületeket hoztak létre, melyek teljesen alárendelik magukat a környezetnek és annak történelmének. Nekünk azért maradt meg előképként, mert mi is egy ehhez hasonló pszeudo-történelmi rekonstrukciót szerettünk volna létrehozni, ahol az emberek az értelmük számára felfogható adathalmazon túl, átérezhetik a múltat.

Koncepció

A tervezésnek már a korai szakaszában egyértelművé vált a számunkra, hogy nem egy befelé forduló múzeumszerű épületet szeretnénk létrehozni, mely a környezettől függetlenül bárhol állhatna. Mindenképpen be szeretnénk vonni a táji környezetet Róma megidézésébe, hiszen pillanatnyilag elsősorban a környező hegyek jelentik a kapcsolatot a múlttal. Szerettük volna, ha látogatók számára egyértelművé válik, hogy ugyanezen hegyek árnyékában küzdöttek az életben maradásért és Róma dicsőségéért. Így jutottunk ahhoz a gondolathoz, hogy egy olyan pavilont tervezzünk, melyről lehetőség nyílik „ránézni” az egykori castrum épületeire. Ehhez előképként az ausztriai Carnuntumban találtunk egy nagyszerű megoldást. Ott a diadalív romjai mellett építettek föl egy olyan kis léptékű membránt melyen átnézve láthatjuk a csonka épület teljes kiegészítését.



Ezen elv szerint szerettük volna tehát mi is bemutatni az egykori limes világot. Megvizsgáltuk melyek azok a pontok, melyeket be lehetne mutatni, és arra jutottunk, hogy tulajdonképpen bármely pontja érdekes lenne. Kiemelten fontos lenne azonban a castrumon belül a cargo és decumanus találkozásánál a princi pia, egy kapuja az erődnek, a vicus esetében pedig az akkori falusi élet bizonyos aspektusait lehetne bemutatni, vagy a feltárt fürdő épületét.

Tehát létre kívántunk hozni egy olyan rendszert, melyet variálva az összes ilyen pont bemutatható lenne, illetve szükség esetén képes lenne egyéb funkciókat is betölteni – információs pavilon, régészeknek adminisztrációs helyszín, tároló, esetleg rendezvényközpont.

Kezdetben az üvegdobozból indultunk ki, melynek egyetlen helységéből körbe lehetett volna tekinteni, teljes perspektívában szemlélni a tájban az egykori épületeket. Majd elkezdtek irányítani a látogató figyelmét, csupán az egyik irányban megnyitva a látványt. Így meg lett határozva a pavilonnak egy olyan kevésbé fontos oldala, mely lehetőséget nyújtott az egyéb funkciók kialakítására is. Ezzel egy időben kísérleteztünk a pavilonok kisebb csoportjainak kialakításával, megpróbálva egy folyosóra felfűzni a különböző irányokra néző pavilonokat. Ennek eredményeként született meg végül a kör alaprajzú forma.



Műleírás

Az épület egy könnyűszerkezetű, kör alaprajzú objektum, mely a castrum egykori nyugati kapujánál a tábor határán kívül helyezkedik el.

A látogatók az országútról közelíthetik meg a pavilont, ahol esetlegesen ott hagyhatják személygépjárművüket egy ebből a célból kialakított parkolóban. A pavilonból lehetőség nyílik a castrum védműveinek a megtekintésére, illetve a tábort körülölelő vicus megszemlélésére – az víztiszta polikarbonát ablakon keresztül, rajta a limes látványa megjelenítve. Ezen túl a pavilon és környezete a jövőben helyszínéül szolgálhat a Mikházán megszervezésre kerülő római napok eseménysorozat rendezvényeinek is. A pavilon az ásatási terület határán helyezkedik el, így nem zavarja a régészek munkáját.

Az alaprajzot a látvány bemutatására legalkalmasabb körre szervezett terek alakítják. A bemutató terekhez perspektivikus látványt követve, körcikkkel párhuzamos falakon lehet megközelíteni.

A szerkezeti rendszer sugárirányban szervezett. A külső pillérek egyben a látvány érvényesülését segítik, hosszúkás kialakításukkal tagolják a látványt, így a látogatók a megfelelő helyről tudják

teljességében látni a kilátást, ahonnan a perspektíva nem torzul, így könnyen értelmezhetik az üzenetet.

Szerkezeti felépítés:

- Az épület kavics borításon készített betonozásra készült. A beton görgeteg kővel burkolt, járófelületül is szolgál az alapozás mellett.
- A falak fa függőleges lécezéssel készülnek, 20 cm-es vastagsággal. Ehhez csatlakozik a külső cserélhető víztiszta polikarbonát, melyre rányomtatva az áttetsző római épületek kerülnek bemutatásra.
- A tetőszerkezeten opcionálisan extenzív zöldtető alakítható ki. (Egyszerű fémlemez fedés is alkalmazható egyes pavilon elrendezésnél. A főpavilon rétegrendje alulról kezdve: faszerkezet; deszkázat; drain lemez; geotextília; extenzív zöldtető. A zöldtető oldalt ugyanilyen rétegrenddel kerül lezárásra.

A pavilonok megközelítése a földútról szintúgy földúttal történhet, de ajánlott az út kövezése, a por és sár elkerülése végett.

A pavilon rendszere úgy lett kitalálva, hogy igény szerint a koncepciót megtartva többféleképpen is kialakítható legyen. Tehát igény szerint több pavilon is elhelyezhető a területen, további részleteit bemutatva az egykori limes életének.



Összegzés

Mindent összevetve úgy gondoljuk, sikerült egy olyan pavilont terveznünk mely méltó előfutára lenne egy a későbbiekben itt megvalósuló nagyobb kulturális központnak.

Források

- www.szekelyfoldinfo.ro
- erdely.ma
- www.limesdacicus.ro
- Nicolea Gudea – Der Dakische Limes
- Andrea Deplazes – Constructing Architecture
- Patterns of continuity Cluj-Napoca- Urban Design Studio 2009 Prof. Kees Christiaanse, Dr. Martina Baum, Daniel Kiss, Simon Kretz