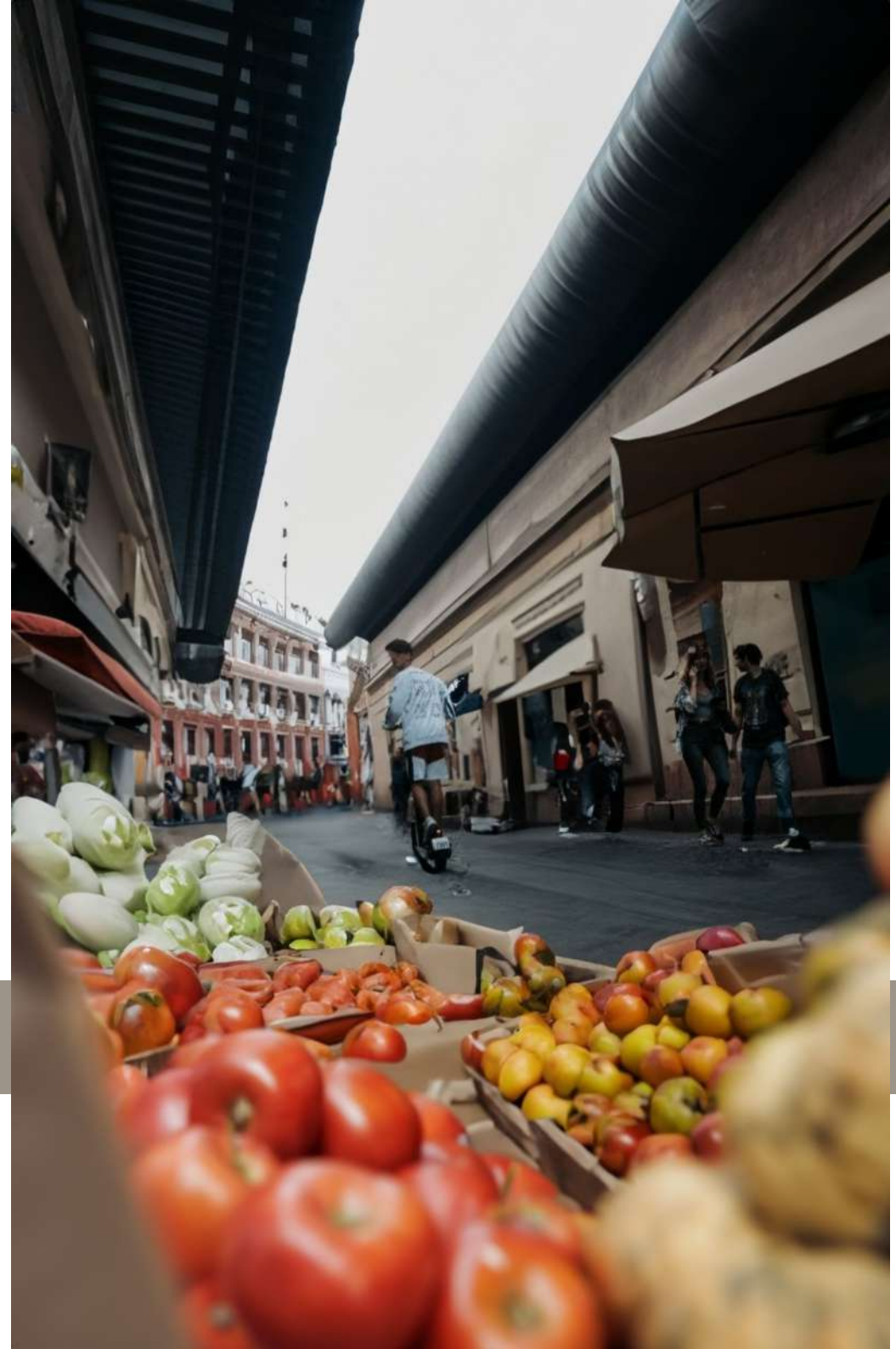


# Passzázs

Belső Erzsébetváros jelene és jövője

Fekete Adrienn Eszter | Szűcs László András  
konzulens: Szabó Árpád DLA





Az átjáróházak, vagy a tömbön keresztül vezető gyalogos átjárók a városnegyed jellegzetes sajátossága, az élet működésében nagy szerepet játszó városszöveti megoldás. A működésében sokrétűbbé tévő átjárók- és átjáróházakból álló kapcsolatrendszer azonban több helyen megsérült és csak részben használható. Ma már sok eleme hiányzik, vagy mert lebontották, vagy mert megszüntették az átjárás lehetőségét.

Erzsébetváros forgalmas utcái tömegközéppontként van jelen a külföldi szórakozás és esti életben. A szűk utcákban, a kávéházakat borteraszok váltották fel, és a relatív nagy autós forgalomkialakítás nem tudott alkalmazkodni a változáshoz. Az utcák érdemben nem tudják kiszolgálni sem a gyalogos, sem az autós forgalmat.

A művészeti TDK során elképzeljük, milyen lehetne a Király utca mint sétáló utca, kivonva az járműforgalmat, melyek csak a szomszédos utcákban folytathatják útjukat. Milyen lehet több, egymásra merőleges átjáró a házak között, melyek funkciókban eltérnek, de történelmileg, helyileg kapcsolódnak.

A Bacsó Béla utca és a placemaking sikerén továbblépve, ha nem a turizmust, hanem a történelmi jelentőséget vesszük figyelembe, hogyan tudjuk élhetőbbé tenni a lakosság számára, és visszahozni az elveszett értéket.

Épített környezetünk időről időre változik, az emberi használat formálja, alakítja fokozatosan saját képének megfelelően.

*"Az utcák szabálytalan vezetése, a keskeny, törtvonalú és íves utcák hálózata, a gyakori eltolt, vagy T alakú utcacatalálkozások a spontán városfejlődés ezen jellegzetes elemei már szerkezetileg is különlegessé teszik ezt a részét a városnak.*

*Az itteni városszerkezet, illetve telekszerkezet egyik sajátossága, hogy az elsőként kialakult hosszanti irányú utcák mentén (Király utca és Dob utca) kezdetben széles, majd osztás révén keskennyé váló mély telkek alakultak ki melyek sorát csak később szakították meg a többnyire törtvonalú keskeny keresztutcák."*

Ma már sok eleme hiányzik, vagy mert lebontották, vagy mert megszüntették az átjárás lehetőségét. A még meglévő csak elzárt, elrontott átjárási lehetőségek még visszaállíthatók, valódi rehabilitáció kialakulása esetén az átjáróházak száma, rendszere is bővíthető.

Időrendi sorrendben a még létező, működő és nem működő, de visszaállítható átjáróházak a következők:

Dohány utca 10. – **Síp utca 10.**

Rákóczi út 6. – Dohány utca 3. - Kerepesi Udvar

**Rumbach Sebestyén utca 10. – Károly körút 9.**

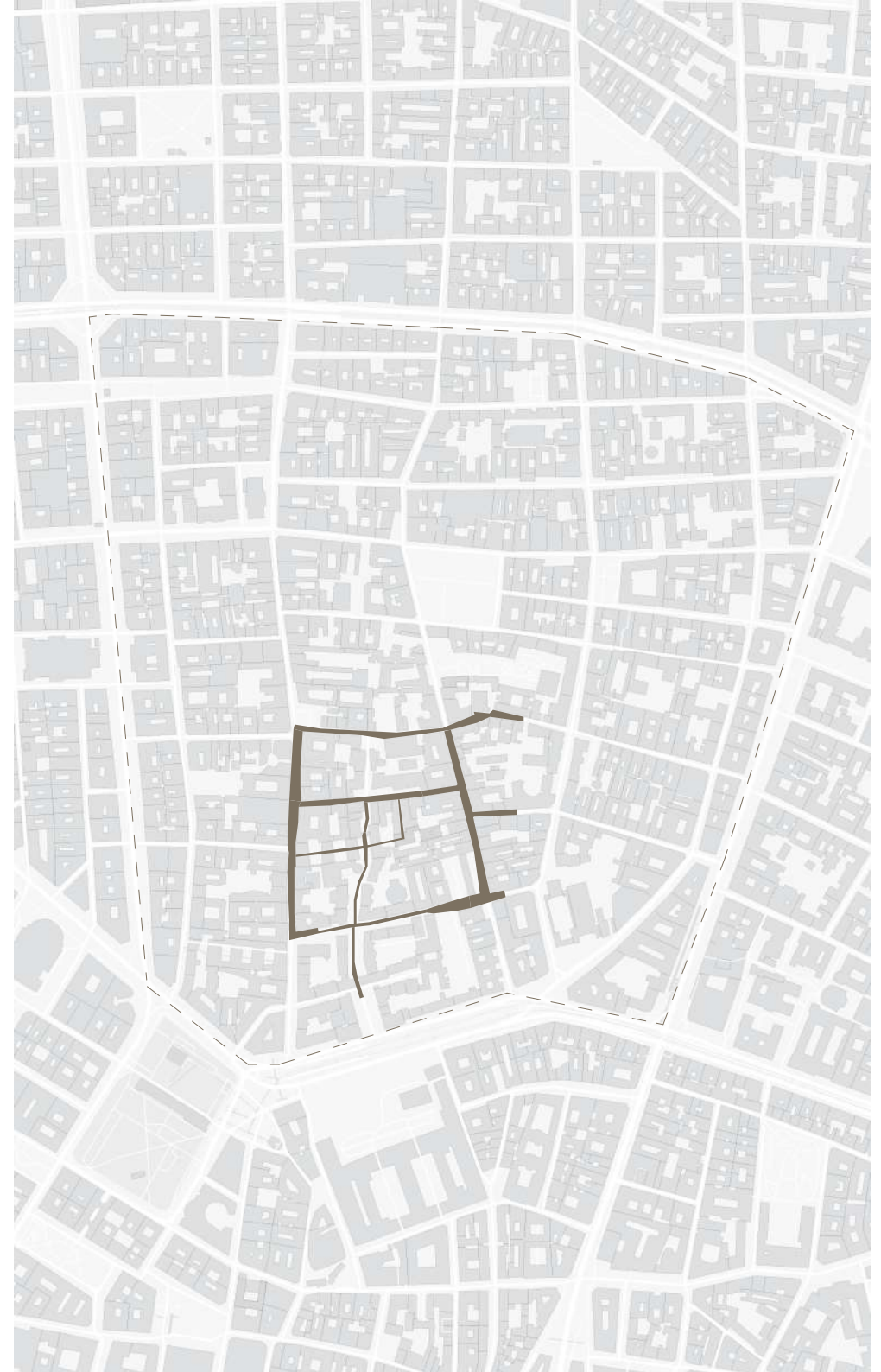
Barkóczy ház

**Dob utca 9.** – Wesselényi utca 8.

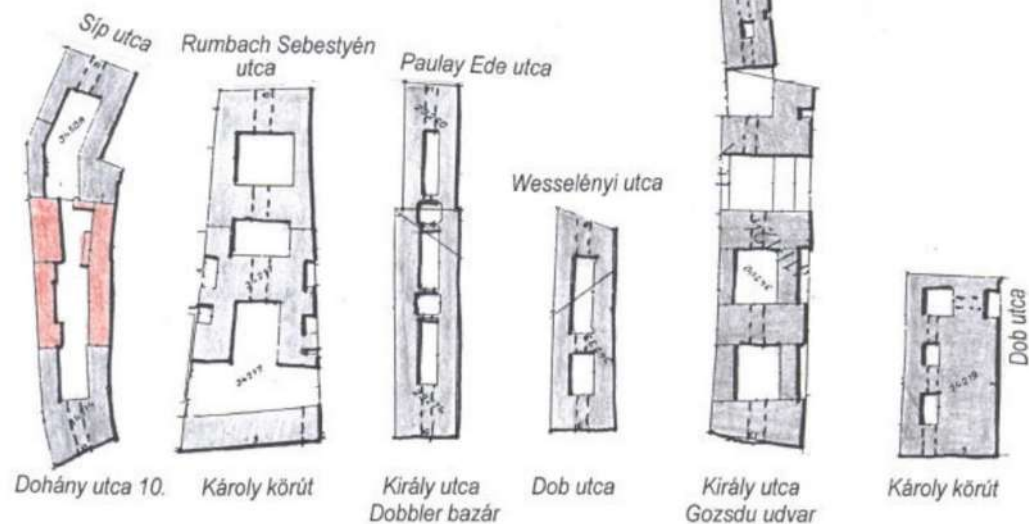
**Király utca 13. – Dob utca 16. - Gozsdu Udvar**

**Holló utca 8.**

**Király utca 16. – Paulay Ede utca 11. - Dobbler bazár**



Zsinagógával egybeépült lakóházak



Maga a városzövet, az itteni élet működésében elsődleges szerepet játszó hosszanti utcák kapcsolódását megteremtő megoldásként, vagy a rosszul beépíthető keskeny telkek jobb kihasználását segítő megoldásként is értelmezni.

„Az organikusan kialakult telekszerkezet a Király és Dob utcára fűződő nehezen beépíthető keskeny és mély telkeinek korszerű beépíthetőségére adott modern választ, egyben követhető mintát a századforduló a Gozsdu udvar kialakításával, ahol a Király és Dob utca közötti két keskeny, mély telek egyesítésével keresztirányú lakóépületek sorát kapcsolták össze gyalogos üzletutcát alkotó 6 udvarral, kiküszöbölve ezáltal az eddigi pesti bérházak jellegzetességét, a függőfolyosóra nyíló lakáselrendezést, egyben követve a zsidó-kereskedő negyedre eddig is jellemző átjáróházak tradícióját.

A felsorolt átjáróházak sorát a Károly körúti nagyméretű telkeken az 1920-as–30-as évek idején felépített bérházak földszintjeinek részben ma is működő átjárói egészítik ki, melyek a városnegyed kapcsolatait, üzleti életét szintén erősítik.”

Erzsébetváros, és talán Budapest egyik legérdekesebb, elveszett kincse az átjáróházak összetettsége, hálózata.

A tanulmány célja a mesterséges intelligencia alkalmazásának vizsgálata és elemzése városrészek újratelepítésének tervezése során Budapesten. A kutatás fókuszában az MI képességeinek és határainak meghatározása áll, különös tekintettel az urbanisztikai és városfejlesztési alkalmazásokra.

Elsősorban az MI képességeinek határait vizsgáltuk, hiszen ahhoz, hogy a várt eredményt elérjük, meg kellett ismernünk az oda vezető utat. Több AI Engine-t próbáltunk, azoknak az adaptációs és felismerős képességeit elemeztük. Fontos szempont volt, hogy ismerje fel az összetettebb fogalmakat, és ezeket visszatérő elemként használja. Összesen 8 ilyen AI-t próbáltunk, kíváncsiak voltunk, melyik adja a legjobb vizuális eredményt. Többféleképpen teszteltük, milyen eredményt ad ha megkérjük:

*Átjáróház Budapesten, Király utcában, piactér*

*Átjáróház, Zaha Hadid vagy Gaudi által tervezve Budapesten, a Király utcában*

*Átjáróház Budapesten, autómentes övezet*

A három legjobb ilyen eszköz amit használtunk, és melynek eredményeit bemutatjuk azok a következők:

**Adobe Firefly**  
**Leonardo AI**  
**DALL-E 2**

Későbbiekben saját, helyszínen készített fotókkal dolgoztunk. A legnagyobb nehézség a boltozat felismerése és használata volt, így több időt töltöttünk a promptolás megismerésével. Szintén sokat kellett foglalkozni a módosítani kívánt terület kijelölésével, hogy jó eredményt adjon, meg kellett tanulni, mennyire pontosan, nagy vagy kis területet alakítsunk át.

Ahhoz, hogy kialakítsuk az általunk kívánt eredményt, dataseteket alkottunk, hogy minél hamarabb felismerje a kívánt szavak jelentését.

A célunk egy olyan vizuális eredmény, mely jól bemutatja a kutatás témáját egy reális, élethű MI-vel készített fotósorozattal, és egy, a történelmi értekezés és egy kitalált narratíva összekapcsolásával.





## FOLYAMAT

### *A történet:*

*Az átjáróházak gazdag történelmét figyelembe véve, egy narratívát készítettünk. Ebben a történetben 2032-őt írunk, amikor már +5 °C-al melegebb az éghajlat.*

*Az gázolaj ritkul, a benzinár az egekben, egy autó tartása egyre nagyobb nehézséget jelent. A választások lezajlottak, egy ultra-radikális polgármester pedig megszavaztatta, hogy a kerületet egyes részeit autómentesíteni fogják, visszaadják a területet a gyalogos forgalomnak.*

*Legfőbb tevékenységként lezárja az utcákat, az átjáróházakat megnyitja és restaurálja, a közösségi életet növeli, a történelmi kereskedelmi életet visszahozza.*

*A megújuló energiát használól kisméretű járművek továbbra is használhatják a tereket.*

Már most is találkozunk több olyan rendelettel, amely a gépjárművek forgalmát korlátozza. A dízel autók tiltása, a kisutcák, rakpart és a hidak lezárása mind ezt a célt szolgálják.

Erzsébetváros ezen része mára a turizmus kiszolgálására alakult át. Ha valaki átmegy ott, leginkább külföldi beszédet hall, ha betéved a Gozsdu udvar bolhapiacára, többször szolítják meg először angolul.

Folyamatos a rohanás és a tömeg, és ez jellemző az autósforgalomra is, ahol percenként 5 taxival lehet találkozni. A kis szűk utcák nem alkalmasak a gyalogos és autós forgalom együttélésére, nincs szimbiózis. Mindkettő nagyon zavarja a másikat, ahelyett, hogy szép, zöld, történelmileg és kultúrálisan is gazdag kerület bontakozna ki a főváros szívében, taxidroszt és bulinegyed van. Ahelyett, hogy szép, jól irányított forgalom létesülhetne az ott dolgozóknak mélygarázsokkal és parkolóházakkal, ahelyett a turisták foglalják el az utakat, hiszen nem férnek el a 60 cm-es járdán.





## EREDMÉNY

### Képgenerálás

Legfontosabb várható eredményünk az volt, hogy élethű, élhető tereket alkossunk újra a történelmi átjáróházas közegben, ahol az autók már ki lettek szorítva, és az emberek a kereskedelmi élet virágzását látják visszatérni a negyedbe.

Képeinkkel szeretnénk bemutatni a jövőt, amit elképzeltünk, és szívesen látnánk megvalósulva.

Főbb szempontjaink és megválaszolandó kérdéseink a következők voltak:

*Autó-ember párhuzam*

*Sétáló utca, átjáróház, egyediség, placemaking*

*Hangulat, identitás*

*Utca-nem utca, fedett-nyitott tér, publikus-nem publikus*

Tanulmányunkban részleteztük, hogy ezek a városzöveti részek nem tudnak úgy funkcionálni, ahogyan most vannak, nem tudnak együtt élni, mi, a képgenerálásoknál kijelentettük, hogy ezeket szét kell választani, és a választott irányt kibontakoztatni a közösség, a történelmi vonatkoztatások javára.

Persze a valóságnak tűnő képek sem maguktól jöttek, sok időt kellett tölteni a közös nyelv kialakításával.

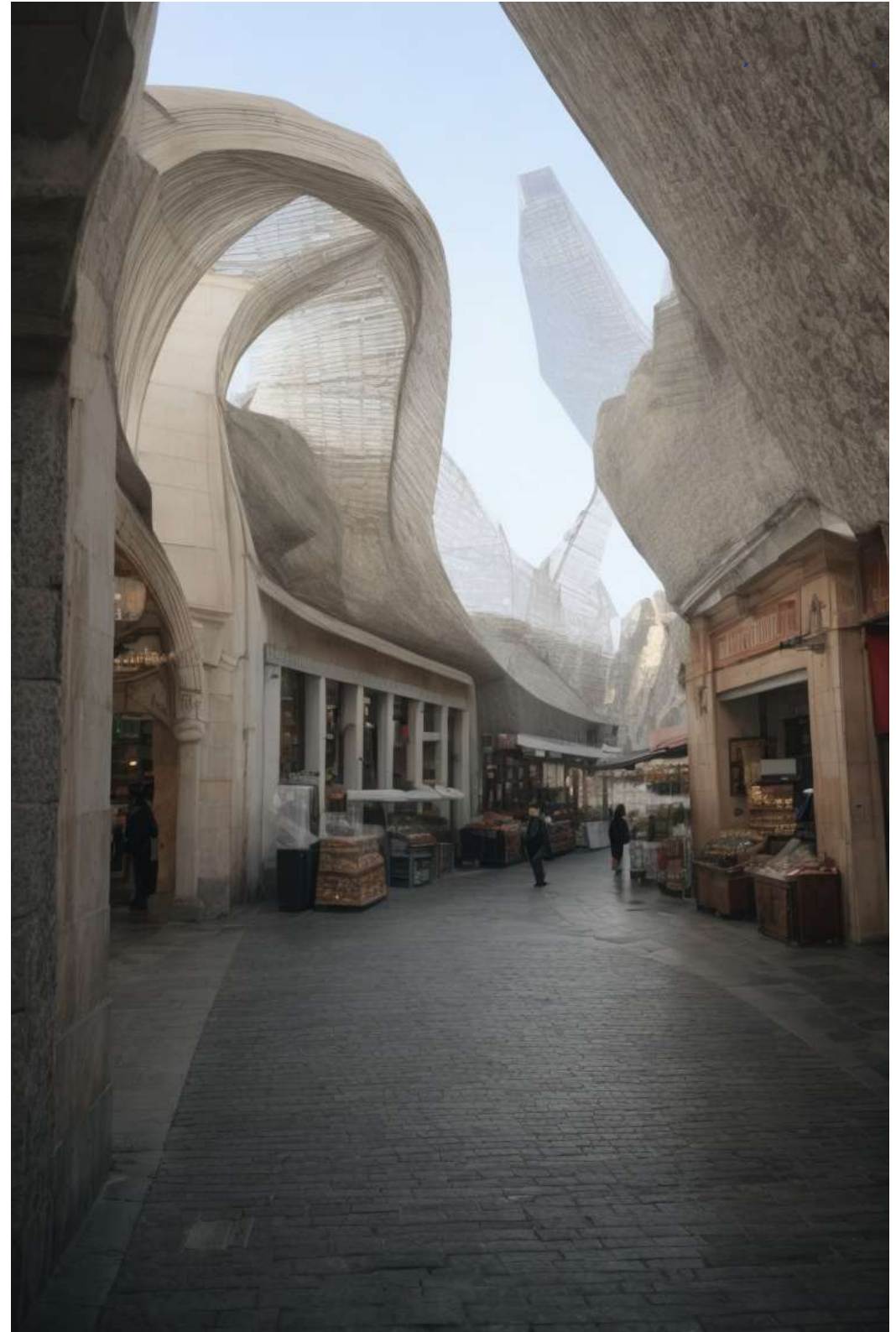
Az átjáróházas jelleg sokszor nem jelent meg a képeken, akárhogy lettek leírva, nem talált rá elég jó megoldást, nem tudta legenerálni.



Sok kísérlet után egy dolog vált be: egy hosszan leírt fogalom: „*architectural open arched ceiling construct tunnel vault.*” Mire ide eljutottunk, a hangárépülettől kezdve a metróig minden féle eredményt kaptunk, csak azt nem amit eredetileg terveztünk.

Általában jól működött a leírás, ha hagytuk az MI-t dolgozni. De ez is attól függött, mekkora területen hagyjuk őt dolgozni. Ha minél nagyobb felületet jelölünk ki, annál nehezebben irányítható maga a generálás és az eredmény, viszont sokkal egybefüggőbb, összefogottabb lesz az eredmény. Ha minél kisebb felületet jelölünk ki, sokkal kontrollálhatóbb a környezet, viszont nem lesz egyáltalán hatással a körülötte lévő felületekre.

Ez akkor nagyon fontos, amikor egy építészeti jellegben is azonos teret szeretnénk, nem valami teljesen mást. Legjobb vizuális élmény szempontjából viszont a legfontosabb, nagy kijelölt területnél ha vannak lámpák, fények, akkor látványtervezőket szégyenítő módon tud tükröződést, árnyékokat, fényeket és világítást alkotni, viszont ha csak kis kijelölt területen dolgozunk egyszerre, akkor ott a fények, tükröződések nem fognak megjelenni és visszaverődni a földről, mert azt nem jelöltük ki, ezáltal veszít realitásából.





Kiindulási képként a szíriai Al-Hamidiyah Souq városi bazárt használtuk, melynek jellege visszaadta a mozgalmas közösségi és kereskedelmi élet változatosságait, valamint a generált képek jellegét, amely a háborúban lerombolt, és újjáépített tetőszerkezet és a történelmi bazársor különbségében jelenik meg. Képeinkben hasonló hatást akartunk visszaadni.

# EREDMÉNY

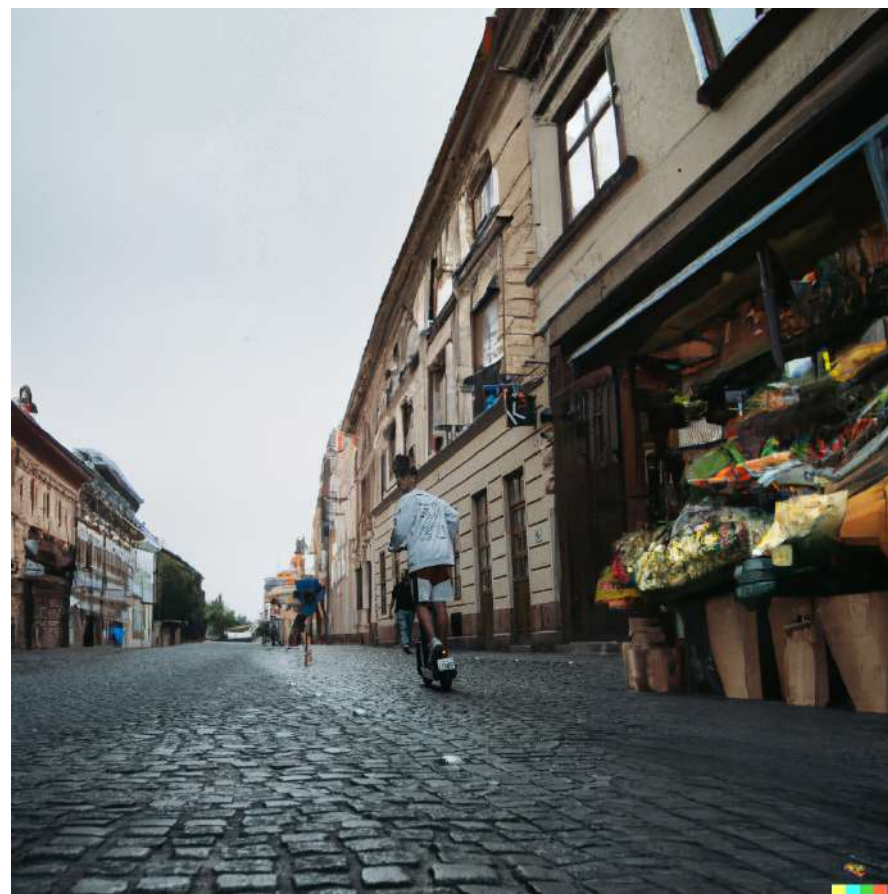
*Kazinczy utca - átjáróház, piac, boltok*



eredeti fotó



generált fotó



generált fotó

# EREDMÉNY

*Kazinczy utca - átjáróház, piac, boltok*



eredeti fotó



generált fotó



generált fotó

# EREDMÉNY

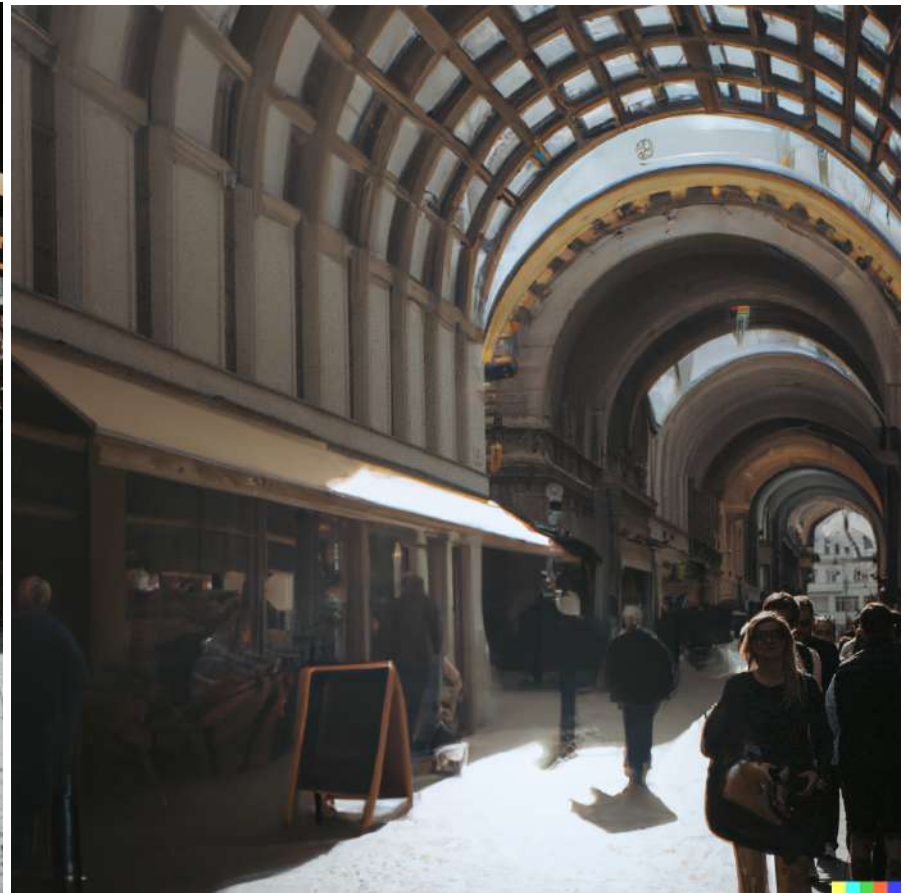
*Dob utca - átjáróház, piac, boltok*



eredeti fotó



generált fotó



generált fotó

# EREDMÉNY

*Dob utca - átjáróház, piac, boltok*



eredeti fotó



generált fotó



generált fotó

# EREDMÉNY

*Síp utca - átjáróház, piac, boltok*



eredeti fotó



generált fotó



generált fotó

# EREDMÉNY

*Holló utca - átjáróház, piac, boltok*



eredeti fotó



generált fotó



generált fotó



# EREDMÉNY

*Kazinczy utca - Gaudí és Zaha Hadid tervei alapján*



eredeti fotó

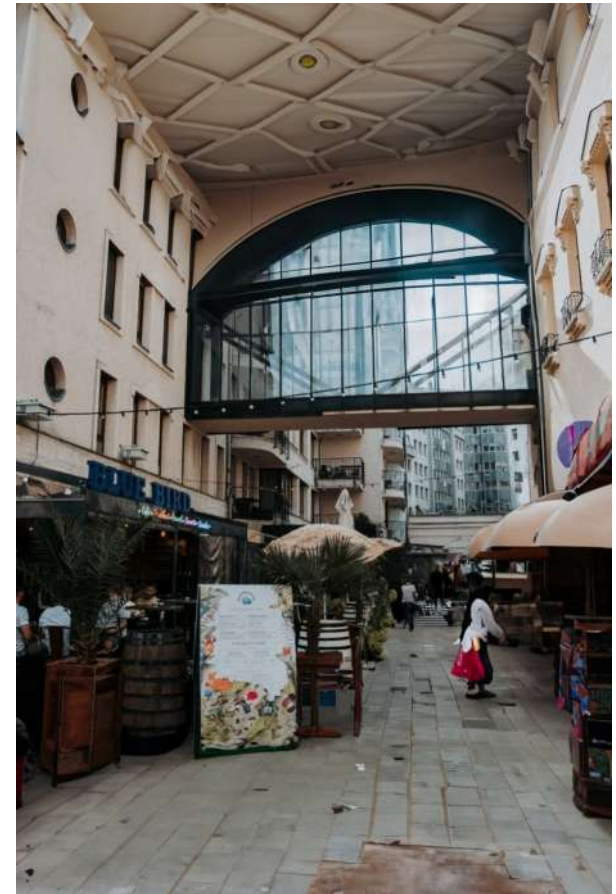


generált fotó

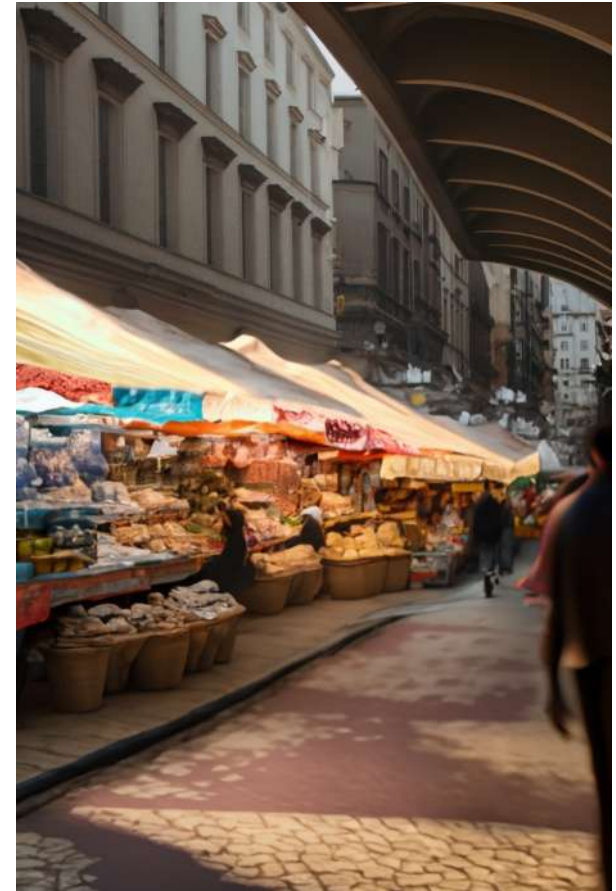


generált fotó

*további eredmények*



*további eredmények*





#### FORRÁSOK:

A képek valódiságához több építészeti elemzést használtunk forrásként. A városrész megismeréséhez elhanyagolhatatlan támpont az Ekler Dezső féle tanulmány és Pest régi zsidónegyede c. tanulmány volt.

Továbbá forrásként jelölük meg a következő tanulmányokat, cikkeket:

<http://zsidóság.haver.hu/a-zsidonegyed-tortenelme/>

[https://drive.google.com/drive/folders/1SS5F01j8fmO\\_DiZzkgEMNBBvwQWH1Pea?usp=sharing](https://drive.google.com/drive/folders/1SS5F01j8fmO_DiZzkgEMNBBvwQWH1Pea?usp=sharing)

[https://en.wikipedia.org/wiki/Al-Hamidiyah\\_Souq](https://en.wikipedia.org/wiki/Al-Hamidiyah_Souq)

<https://24.hu/belfold/2016/04/08/ismeretlen-budapest-a-ii-vilaghaboru-alatt-epult-modern-berhaz-ami-egykor-a-csontvark-jo-reszet-is-megvedte-a-bombaktol/>

<http://pilpul.net/komoly/regi-pesti-zsidonegyed-hanyattatasai-varosrendezesi-tervek-kozt>

Al-Hamidiyah-Souq bazártér kép Google képtalálat

Minden beillesztett eredeti, és generált kép a saját alkotásunk.