

Óriás a hegyen

A rudabányai surrantó újragondolása

Nyitrai Gellért Márton, Rátgéber László

Konzulensek:

Dr. Vasáros Zsolt

Dr. Répás Ferenc

Identitás és kultúra 7

Rudabánya – Surrantó

Ipari és Mezőgazdasági Épülettervezési Tanszék

Tartalom

- Absztrakt magyarul
- Abstract in English
- Rudabánya bemutatása
- A Helyszín, a surrantó
- Konceptió
- Épület
- Értékelés
- Források



Absztrakt

„A surrantó fából, fémből vagy betonból készült, zárt vagy nyitott csatorna, amelyen keresztül az érc a tároló bunkerből a szállítóeszközbe jut.”

Rudabánya nemcsak hazánk, hanem Európa egyik legrégebb óta üzemelő bányahelye. A bányában találták meg többek között a világhírű Rudapithecus-leleteket, illetve Magyarország legmélyebb bányatava is itt található. A bánya működéséhez kulcsfontosságú volt a város központjában fekvő surrantó, amely az ércek vagonokba való juttatását szolgálta. A közel 30 éve felszámolt bánya területén a természet lassan visszaveszi, ami az övé, évről évre emelkedik a bányató türkiz színű vizének szintje, a surrantó felett is csend honol. A surrantó ma is a városközpont látképének része. Elbontani nem lehet, ezért szükségesnek érezzük egy új funkció megtalálását, hogy ne csak méretével tűnjön ki, hanem új értelmet kapva egyszerre reflektáljon a múltra és alkalmazkodjon a jelenlegi környezethez is.

Elsősorban a tömeg kialakításával szeretnénk foglalkozni. Célunk egy izgalmas, figyelemfelkeltő és egyedi forma létrehozása, ami mindezek mellett illeszkedik a tájképbe, nem uralkodik el azon. Fontosnak tartjuk, hogy a kész terv anyaghasználatában illetve tér-és tömegalakításban is harmonizáljon a meglévő adottságokkal.

Dolgozatunkban arra keressük a választ, hogy van-e olyan építészeti gesztus, amely segítségével a surrantó képes integrálódni a város szövetébe/magjába, vagy csak egy építészeti jellel tiszteleg Rudabánya bányászati múltja előtt.

Abstract

“A shoot is a wooden, metal or concrete, open or closed duct, through which ores are transported from the container spaces to the transportation devices.”

Rudabánya is not only one of the oldest manufacturing mines in our homeland, but also in Europe. The world-famous Rudapithecus- findings were discovered here in the mines, the city also has the deepest quarry pond in Hungary. An essential part in the mine's functioning was the shoot located in the city center, transporting the mined-out minerals into the train wagons. Closed for nearly 30 years, nature slowly takes over, year by year, the quarry pond's turquoise water's level rises, silence lays upon the shoot.

The shoot is still part of the city center's view. It is impossible to demolish it; therefore, we believe that finding a new function is a necessity. Our goal is to cease it from standing out from the city center, also to reflect the past, while adopting to its current habitat with its new meaning. First and foremost, we would like to work on finding the structure's mass. Our goal is to create an eye catching, interesting and unique shape, which also fits into the landscape, but doesn't take over the view. It is important for the finished project to harmonize to its extant conditions with its materials, spaces and mass.

In our project we seek the answer to the question, whether there is a possible architectural gesture that can integrate the shoot into the urban fabric, or it can only serve as a symbol, saluting Rudabánya's great past.



Rudabánya

Rudabánya Borsod-Abaúj-Zemplén megyében, Miskolctól közel 40 km-re helyezkedik el, lakossága meghaladja a 2500 főt. A város jelenleg különleges bányataváról és a Rudapithecus lelőhelyeként ismert, melyek a jelentős bányászati múltnak köszönhetőek. A bányászati tevékenység már az ókortól ismert, de intenzitása folyamatosan változott. A város fénykora a 14-15. századra tehető, ekkor jelentős fejlődésen ment keresztül. A 19. század végére Európa egyik legkorszerűbb bányaüzeme alakult ki. A 20. században a bánya kihasználtsága folyamatosan változott, a 2. világháború után nagyobb (főleg műszaki) fejlődés volt tapasztalható. Gazdaságossági okok miatt a bányászati tevékenységet 1985-ben beszüntették.

Helyszín, surrantó

A surrantó az egykori bánya része volt, a kibányászott érceknek a vagonba való juttatása volt a célja. Így annak falai, alsó födémlemeze arra voltak tervezve, hogy a több tonnás vasérc (amelynek egy része a mai napig is a surrantóban van) statikus és dinamikus terheit is kibírják. Így az alsó lemez, illetve a külső falak kibontása nagyon nehéz feladat, ennek megfelelően alakítottuk tervünket. Az építmény alsó falán öt nyílás helyezkedik el, ezeken keresztül zúdultak a kibányászott törmelékek a surrantón keresztül a vasúti kocsikba. Tervünkben egyedül az egyik nyílást magasítottuk meg egy méterrel, hogy a surrantón át lehessen járni, mely biztosítja a város felőli megközelítést. Ezt mindenképp szükségszerűnek tartottuk, mert így közvetlen kapcsolatba tudjuk hozni a várossal, ez a bejárat nélkül egy negyedórás sétával lehetne csak a központba beérni.

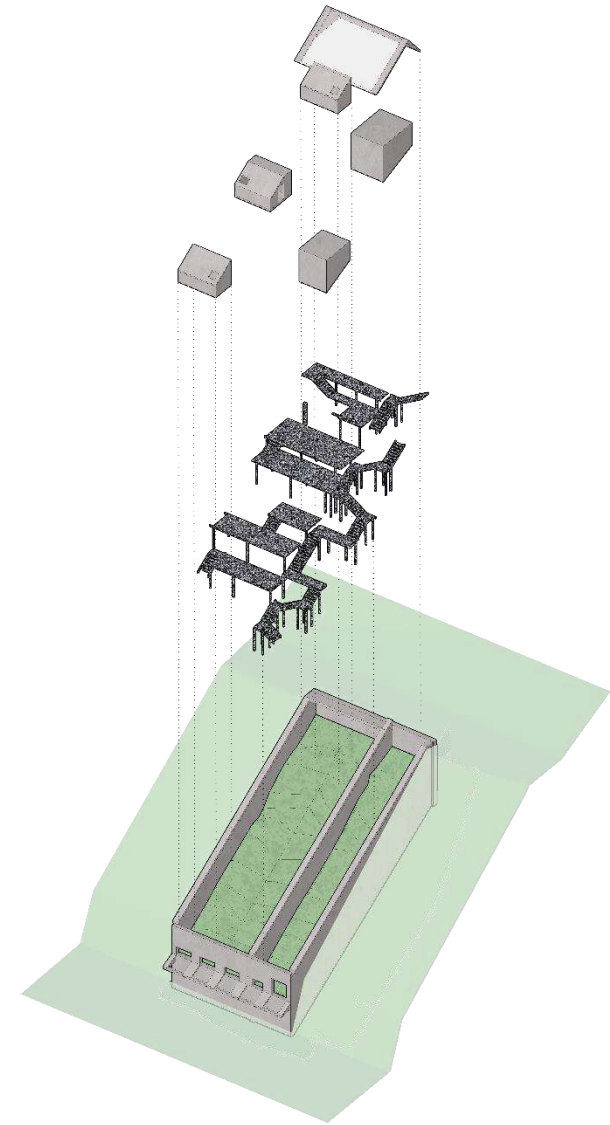


A surrantó Rudabánya központjában helyezkedik el, ebből az irányból nem, de a domb felől is csak nehezen megközelíthető, ezért a tervezésnél fontos az épületbe való bejutás lehetőségének kialakítása. A város felőli megközelítés az épület előtti bolt parkolója felől, a szintkülönbséget áthidalva lépcsőkön keresztül lehetséges, ami a domboldal folytatásaként jelenik meg. Az épület a környékbeli túraútvonalon elhelyezkedve szolgálja ki a turistákat, ezért a fenti bejárat az építészetileg hangsúlyosabb, itt szintén a ferde sík folytatásával emelkedik ki az épület a terepből.



Koncepció

Az épület újragondolásánál az a koncepciónk, hogy elfogadjuk az épület jelenlegi geometriáját és a nyílások aljától induló ferde födémeket feltételezve kialakuló teret szeretnénk funkcióval megtölteni. Az épület méretét tekintve monumentális, nem az emberi léptékhez illeszkedik, valamint a meredek dőlésszöge is meghatározó, ezért ezt tömeget tovább növelni túlzásnak érezzük, nem szeretnénk az épület kontúrjából (főleg a ferde síkból) felfelé vagy kifelé terjeszkedni.

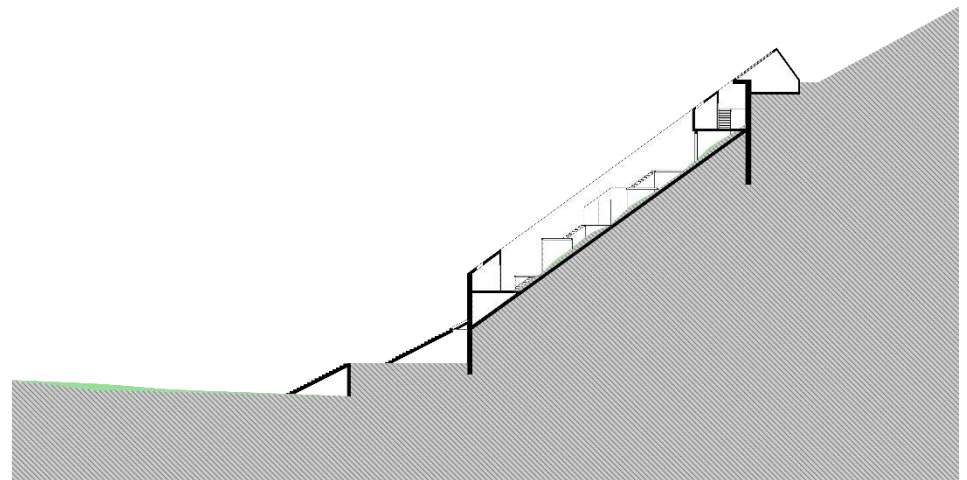
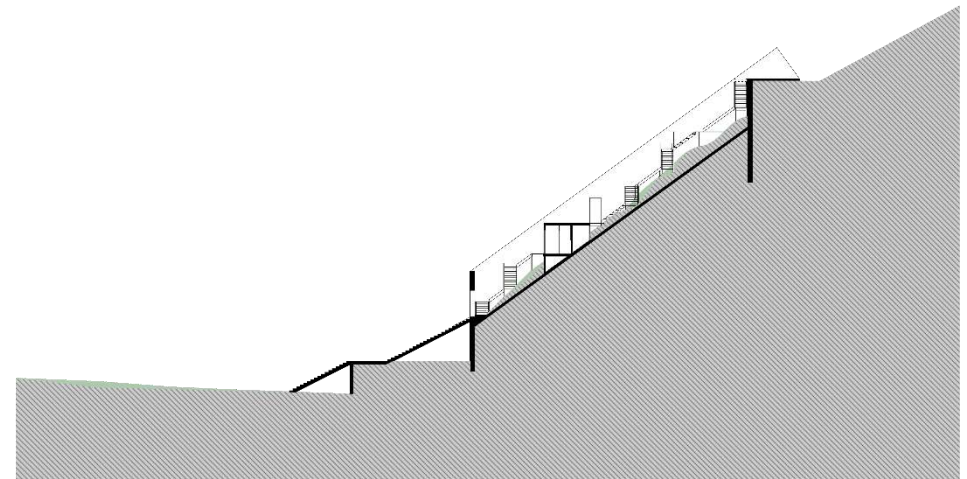


Tervünkben egy, a semiramis függőkert mintájára kialakuló, teraszos elrendezésű kempinget helyezünk a surrantó belsejébe. A zöld területek létrehozásával nem csak a függőkert hatását erősítjük, hanem a természet épületbe szervezésével, rendezett kereteket adunk a természetnek arra, hogy visszafoglalja az épületet. Ebben a környezetben az ott lévők a léptéktelen, monumentális beton tömegben is természet közeli helyzetbe kerülhetnek. Ez a kemping főleg a túrázók számára biztosít sátorhelyeket, zárt helyei pedig egész évben biztosítanak szálláshelyet.



Épület

Az épület egy meredek, 35°-os emelkedőn helyezkedik el, emiatt vízszintes terek létrehozása csak teraszos kialakítással jöhetett létre. Ezek a teraszok összeköttetésben vannak egymással, van, ahol az egyikről át lehet sétálni a másikra, de van amikor csak vizuális kapcsolat alakul ki. Alvó és sátorhely biztosítása mellett alapfunkciókat ellátó részek kapnak helyet az épületben. A surrantó dél felőli harmadánál egy belső fal helyezkedik el. Ez a fal az épületet két részre osztja, így a függőleges közlekedést ki lehet alakítani a keskenyebb részben, amely lehetővé teszi, hogy a nagyobb térben szabadon helyezkedjenek el a sátorhelyként szolgáló teraszok. A közlekedő részen nincsenek szálláshelyek, a lépcső között helyezkednek el a mosdó-és zuhanyzó blokkok. A sátraknak nincsen kijelölt helye, a teraszok csak felületet biztosítanak a felállításukra, ezért ha a turisták máshogy szeretnék használni akkor közösségi tevékenységekhez is alkalmasak a teraszok.



A teraszokon nem csak szabad sátorhelyek vannak, hanem zárt, nagyobb védelmet nyújtó egységek is. Ezek az egységek a hidegben is elegendő biztonságot adnak. A tömegalakításnál nagy figyelmet fordítottunk arra, hogy az épület ferde síkjából ne mozduljunk ki. Így a kialakult zárt egységek félnyeregtes tömege is követi a lejtést. Ezeken a tetőkön egy-egy nyílást hoztunk létre, amelyek nem csak a természetes fényt és levegőt juttatják be, hanem izgalmas fényhatásokat is létrehozhatnak. Mivel a teraszok mind a surrantó falain belül helyezkednek el, így a falak védelmet adnak a szél ellen, ami nagy előny a sátrazásnál. A felső megérkezésnél egy kiemelkedő tömeg fogadja az érkezőket, amely az étkezéshez szükséges minimális infrastruktúrát biztosítja. Formája egyszerre zárja le a surrantó tömeget, és egy sátor szerű formát képez, utalva az épület rendeltetésére. Az épületre nem tervezünk fix fedést, ezért olyan anyagokat használunk ami ellenáll az időjárásnak, nem károsodik jelentősen. A surrantó falai által kijelölt területre olyan anyagot építünk be ami illeszkedik az ipari környezetbe. A lépcsők és teraszok felülete perforált acéllemez, tartószerkezetük acél pillér és gerenda. A zárt épületrészek anyaga a surrantóval megegyezően beton. Az északkelet-délnyugati tájolás miatt figyelmet kell fordítani az árnyékolásra a nyáron kialakuló hőség miatt.



Az épületnek a funkcióból adódóan nincs fedése, ami ezt a problémát megoldaná, így csak időszakos vagy mobilis kialakítás képzelhető el. Mi a tervben már jelenlévő perforált acélhoz hasonló hálóra felfutó növényzettel oldjuk meg ezt a kérdést, ami még az eső ellen is minimális védelmet biztosít.



Értékelés

Absztraktunkban, ezzel együtt a tervezési folyamat elején egy egyedi, izgalmas tömeg létrehozása volt előtérben. Azonban rá kellett jönnünk, hogy a surrantónak a formája már egyedi annyira, hogy azt már nem kell tovább formálni, így is meghatározó a szerepe a városi látképben. Az épület tömeg-és téralakításában is harmonizál az adottságokkal, parazita módjára belakja a surrantót, az általa kijelölt területbe illeszkedik, teraszos kialakításával és a zöld felületeivel egy modern ipari függőkertet hoz létre. Anyaghasználatában az épület acél könnyűszerkezetes rendszere beleilleszkedik az ipari tájba. A vizsgált kérdésre, hogy van-e olyan funkció, amellyel bele tud integrálódni a város szövetébe, vagy csak egy jel tud lenni, egy olyan funkcióval válaszolunk ami nem szükséges, hogy hatalmas igényeket kiszolgáljon, és markáns építészeti karaktert képviseljen. Azt hogy jelként viselkedjen nem érezzük szükségesnek, mert a bányató környékén már léteznek a bányászati múltat jelző épületek, a városközpontban pedig nem szeretnénk a kialakult látképet befolyásolni.



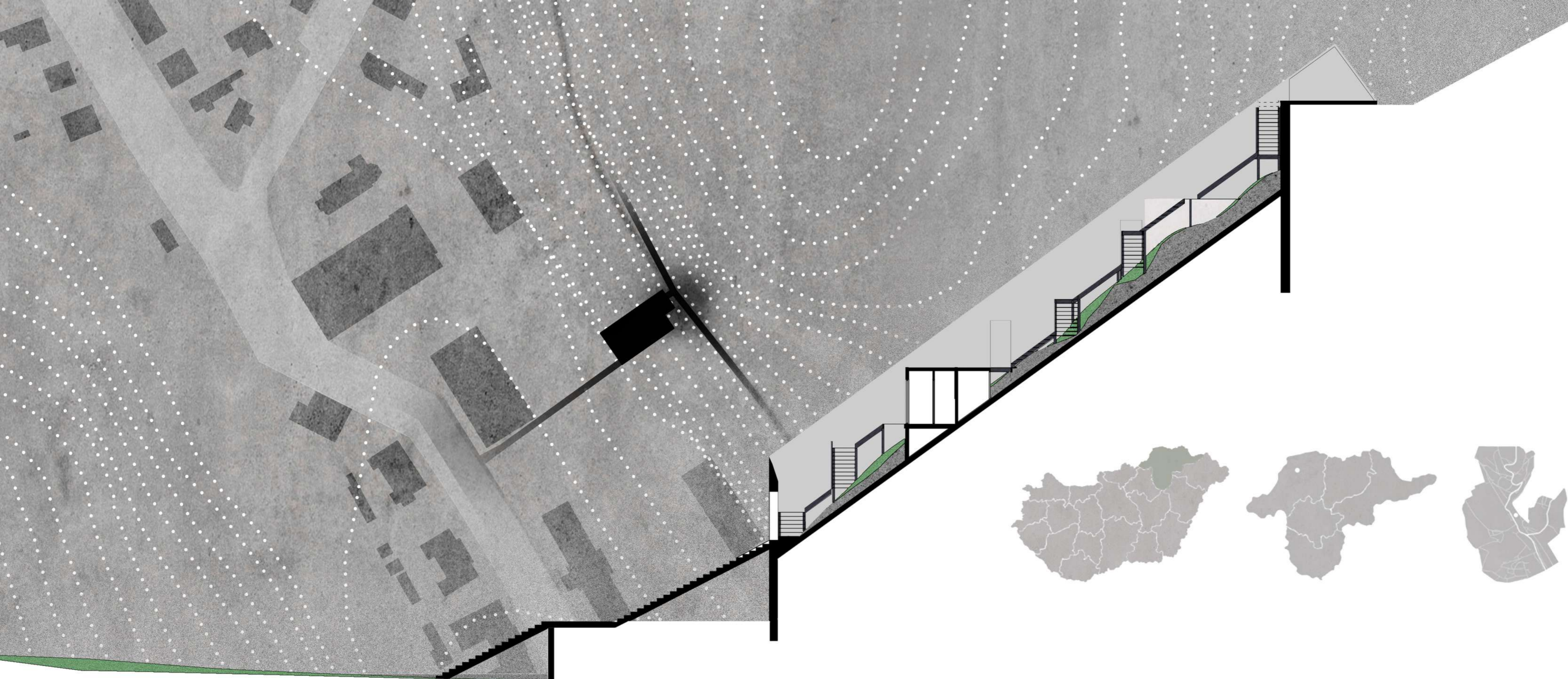
Források:

<http://www.rudabanya.hu/hu/index.html>

http://www.rudabanya.hu/media/feltoltendo_doksik/2018/Rudabanya_TAK.pdf

http://www.geology.uni-miskolc.hu/geoturism/RBlake/RBlake_hun.html

http://mediatar.rfmllib.hu/digitkonyvtar/rudabanya/garami_evelin_a_rudabanyai_vasercdusito_tortenete.pdf



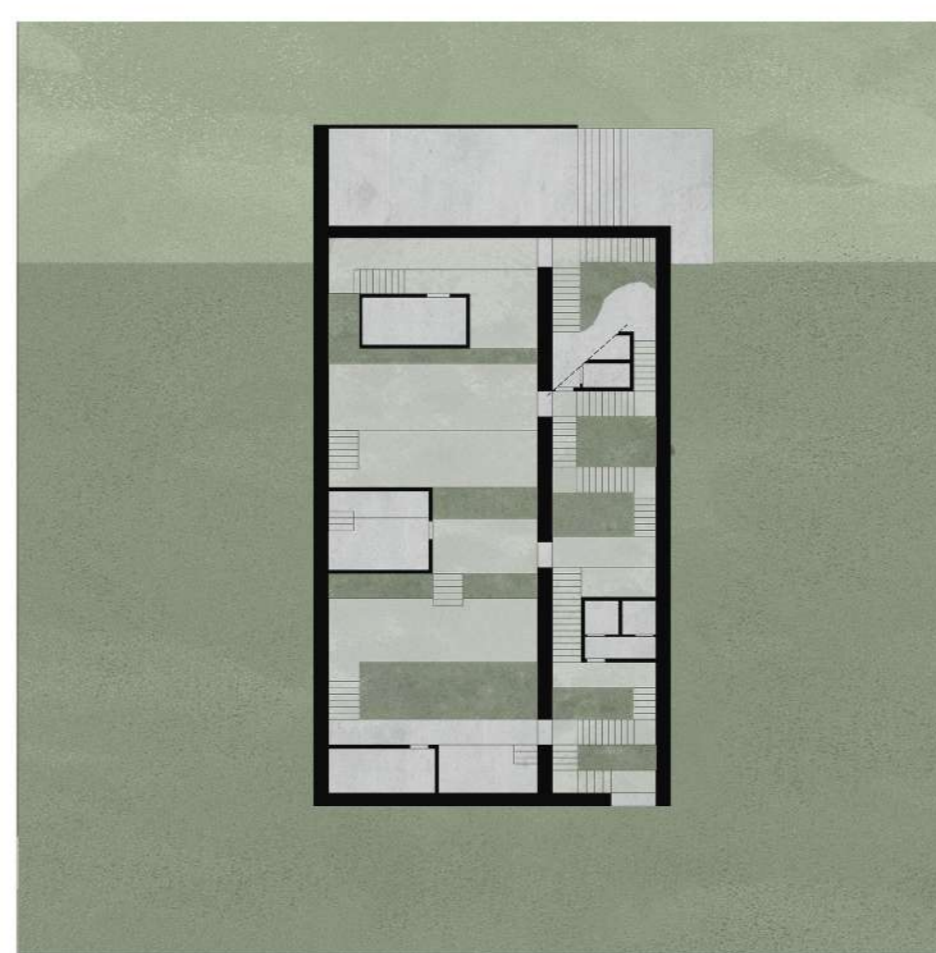
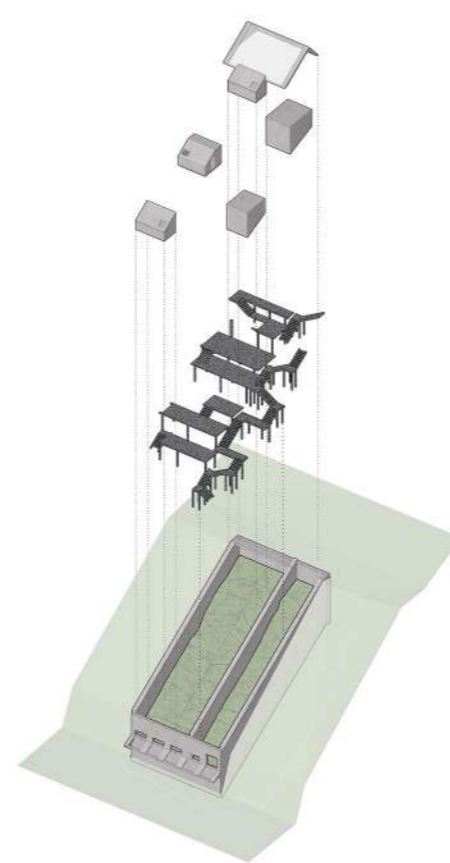
KONCEPCIÓ

Az épület újragondolásánál az a koncepciónk, hogy elfogadjuk az épület jelenlegi geometriáját és a nyílások aljától induló ferde földémet feltételezve kialakuló teret szeretnénk funkcióval megtölteni. Az épület méretét tekintve monumentális, nem az emberi léptékhez illeszkedik, valamint a meredek dőlésszöge is meghatározó, ezért ezt tömeget tovább növelni túlzásnak érezzük, nem szeretnénk az épület kontúrjából (főleg a ferde síkból) felfelé vagy kifelé terjeszkedni. Tervünkben egy, a semiramis függőkert mintájára kialakuló, teraszos elrendezésű kempinget helyezünk a surrantó belsejébe. A zöld területek létrehozásával nem csak a függőkert hatását erősítjük, hanem a természet épületbe szervezésével, rendezett kereteket adunk a természetnek arra, hogy visszafoglalja az épületet. Ebben a környezetben az ott lévők a léptéktelen, monumentális beton tömegben is természet közeli helyzetbe kerülhetnek. Ez a kemping főleg a túrázók számára biztosít sátorhelyeket, zárt helyei pedig egész évben biztosítanak szálláshelyet.

HELYSZÍN



A surrantó az egykori bánya része volt, a kibányászott érceknek a vagonba való juttatása volt a célja. Így annak falai, alsó földémlémeze arra voltak tervezve, hogy a több tonnás vasércet (amelynek egy része a mai napig is a surrantóban van) statikus és dinamikus terheit is kibírják. Így az alsó lemez, illetve a külső falak kibontása nagyon nehéz feladat, ennek megfelelően alakítottuk tervünket. Az építmény alsó falán öt nyílás helyezkedik el, ezeken keresztül zúdultak a kibányászott törmelékek a surrantón keresztül a vasúti kocsikba. Tervünkben egyedül az egyik nyílást magasztottuk meg egy méterrel, hogy a surrantón át lehessen járni, mely biztosítja a város felőli megközelítést. Ezt mindenképp szükségszerűnek tartottuk, mert így közvetlen kapcsolatba tudjuk hozni a várossal, ez a bejárat nélkül egy negyedórás sétával lehetne csak a központba beérni. A surrantó Rudabánya központjában helyezkedik el, ebből az irányból nem, de a domb felől is csak nehezen megközelíthető, ezért a tervezésnél fontos az épületbe való bejutás lehetőségének kialakítása. A város felőli megközelítés az épület előtti bolt parkolója felől, a szintkülönbséget áthidalva lépcsőkön keresztül lehetséges, ami a domboldal folytatásaként jelenik meg. Az épület a környékbeli túraútvonalon elhelyezkedve szolgálja ki a turistákat, ezért a fenti bejárat az építészetileg hangsúlyosabb, itt szintén a ferde sík folytatásával emelkedik ki az épület a terepből.



ÓRIÁS A HEGYEN / NYITRAI GELLÉRT MÁRTON, RÁTGÉBER LÁSZLÓ / DR. RÉPÁS FERENC, DR. VASÁROS ZSOLT

IDENTITÁS ÉS KULTÚRA' 7 _ tervező modul

TDK 2019

IPARTANSZÉK
www.ipar.bme.hu