

NAPRÓL HOLNAPRA

Szociális építészeti kísérletek

Ludányi Marcell

Dauner Bernát

Konzulens: Dankó Zsófia

Budapesti Műszaki és Gazdaságtudományi Egyetem

Építészmérnöki Kar

Lakóépülettervezés tanszék

TDK 2023

Tartalomjegyzék:

- I. Bevezetés
- II. Általános helyzetkép
- III. Programok, példák bemutatása
 - A Máltai Jelenlét program
 - Külföldi szociális építészeti példák
 - Hazai építészeti példák telepi környezetben
- IV. Építészeti eszköztár
- V. Befejezés
- VI. Források

Bevezetés

Idén nyáron a BME Lakóépülettervezés Tanszéken TDK dolgozatot készítő hallgatókkal közösen mi is meglátogattuk az egykori bányász kolóniát, a rendszerváltás után szegregátummá vált Tatabányai 6-os telepet. A telepen a Magyar Máltai Szeretetszolgálat szociális munkásai kalauzoltak minket végig. A telepet megközelítve felbukkannak a telep hosszú, egyforma házainak a kontúrjai. A helyiek által csak "hatajtósnak" hívott egykori bányásházak, amelyekben 6 darab komfortnélküli kislakás helyezkedik el. Egy ilyen felújított lakásba költözött be a Máltai Szeretetszolgálat is, innen működteti a 6os telepi úgynevezett "Jelenlét programjukat", amelynek keretében tanácsadást nyújtanak a telepieknek, segítenek a hivatali ügyek intézésében, és mentális segítségnyújtást is végeznek. A "Jelenlét pont" a telepi közösségi ház, ahol programokat szerveznek, a helyiek moshatnak, az udvaron pedig játszótér, egy fedett-nyitott közösségi tér kis található. A hatajtós házak az utca felé toldozottak, a régi ablakok, ajtók nem voltak túl jó állapotban a házak kis előkertjében és hátsóudvarukon is sok volt a hulladék. A hathajósok a rendszerváltás után önkormányzati lakásokká váltak, az egykori bányászok elköltöztek a megüresedő lakásokba pedig főként roma mélyszegény családok költöztek be. Mind a mai napig a telep lakosságának nagyrésze roma, a többségének nincs állandó munkája, illetve általános iskolánál magasabb végzettsége, sokesetben már több generáció óta. A telepen nagyon sok a fiatal, kevés az idős. Az utcán tovább sétálva munkálatok tűnnek fel, több házról is elbontották a hozzáépítéseket, kivették a nyílászárókat, a helyi munkások teszik fel az új cserepet, valahol már egy-egy új nyílászáró is bekerült. A Máltaiak az önkormányzattal együttműködve felújítják az önkormányzati hatajtósokat, kívül-belül, és pár lakást össze is nyitnak. A telepen az egykori tisztiházakat, a 4 darab, szépen rendben tartott komfortos lakásokat is megtekintettük.

A bejárást követő hónapokban a kutatásaink azt a célt szolgálták, hogy a hazai szegregált, telepi környezetben követendő építészeti szempontokat, elveket és eszközöket magába foglaló eszköztárat készítsünk, amely hasznos segítség lehet számunkra és másoknak a



1.



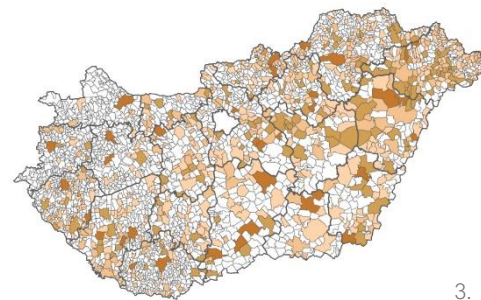
2.

szociális építészeti tervezéshez. A kutatásaink során számos telepről, problémáikról, és az ott jelenlevő Szeretetszolgálat módszertanáról olvastunk. A Magyar Máltai Szeretetszolgálat országos Jelenlét programja, mint mérvadóvá vált teleprehabilitációs módszertan bemutatása elengedhetetlen. A konkrét elemzett hazai építészeti példák is nagyrészt egy már meglévő szociális programba kapcsolódtak be, és így az épülettel együtt az építés előzményei és az utóéletük is bemutatásra került. Ugyanakkor a kevés megvalósult hazai példa miatt szükséges volt a nemzetközi, jó szociális építészeti példa bemutatása is a dolgozatunkban.

Általános helyzetkép

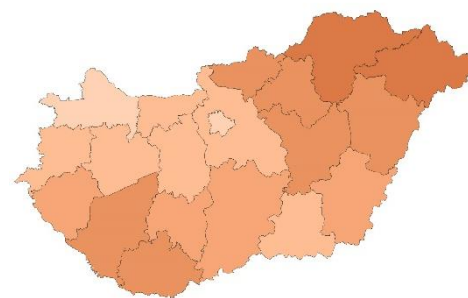
Ma Magyarországon alapvetően nagyon nagy a társadalmi egyenlőtlenség, a lakosság egy jelentős része nem élhet tisztességes, méltó életet. A több mint 9.600.000 fős lakosság 12,1%-a, több mint 1 millió ember élt relatív jövedelmi szegénységben, a súlyos anyagi deprivációban közel 800.000 ember, több mint 500.000 fő volt alacsony munkaintenzitású. Az előbbi csoportok valamelyikébe 2020-ban a lakosság 18,2 %-a, több mint 1.700.000 ember tartozott, ennyi ember van kitéve a szegénység vagy társadalmi kirekesztődés kockázatának.

Az elkeserítő adatokhoz hozzájárul egy fontos tény, hogy mind a mai napig nagyon sok ember él hazánkban szegregált, telepi körülmények között. A 2007-ben kiadott Városrehabilitációs kézikönyv szerint azon területek tekintendők szegregátumnak, amely legalább 45 fős lakosú, és a legfeljebb általános iskolai végzettséggel rendelkezők és a rendszeres munkajövedelemmel nem rendelkezők aránya az aktív korúakon belül eléri, illetve meghaladja az 50%-ot. Hazánkban 2010-ben 823 település 1633 telepén 300.000 fő élt szegregált lakókörülmények között. Mára már lecsökkent a szegregátumok száma, (közelítőleg 1384 szegregátumban 276 ezer fő él.) A szegregátumban amellet, hogy magas a munkanélküliség és a csupán általános iskolai végzettséggel rendelkezők aránya, térben



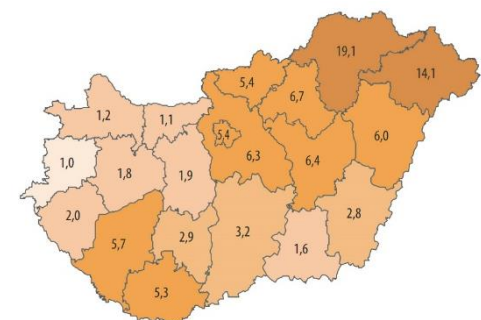
3.

szegregátumok intenzitása a településeken



5.

a hátrányos helyzetű gyermekek és fiatalok intenzitása



6.

a roma népesség területi százalékos eloszlása

elkülönülten és koncentráltan élnek, sokkal alacsonyabb az átlagéletkor az országos átlagnál, ezzel együtt pedig sokkal kevesebb a várható élettartam, A családok jelentős része sokgyerekes és nagyon magas a korai gyermekvállalás aránya.

A szegregátumban a romák sajnos felülreprezentáltak, a telepek többsége etnikai alapú szegregációval alakul ki. 2020-ban a megközelítőleg 500.000 fő körüli roma nemzetiség 66,6%-a szegénység vagy társadalmi kirekesztődés kockázatának volt kitéve., 46,3 százalékuk élt súlyos anyagi deprivációban. Mind a foglalkoztatottsági arányuk, mind az általános iskolát elvégzők aránya, mind a szakmával rendelkezők aránya alacsonyabb az országos átlagnál. Számos statisztikai adat a többségi társadalomhoz képest a lemaradásukat mutatja, előidézve ezzel a szegregációjukat.

A régiók közül Közép-Magyarország és az Észak-Alföld településeire jellemző a leginkább a szegregáció valamely formája. A Dél-Dunántúli régióban ugyanakkor magas az olyan települések aránya, amelyeket jelentős részben vagy akár többségében cigányok laknak, azaz az elkülönülés itt a települések szintjén megy végbe. A 20. században kialakultak szegregátumokat a sokféleség jellemzi, illetve a maiak kialakulása előtt is léteztek már valamilyen formában. A két világháború közt kiépített szükség lakásos telepeket csak az 1960-as években bontottak el. A településeken kívüli, cigányok által felhúzott telepeken való lét a 20. század második feléig még elterjedt volt. Az utóbbiak többségét egy 1961-es párthatározattal nagyrészt felszámolták, ugyanakkor sok esetben a családokat egy újabb, „CS” -házas telepre költöztették, később ezek a telepek újra szegregálódtak sokesetben, ilyen telep például a későbbiekben ismertetett Gilvánfai Varga-telep. A rendszerváltás után a mára már megszűnt lakásvásárlási kedvezményel, röviden "szocpolból" épített gyenge minőségű családi házas területekből gyakran alakultak ki szegregátumok. A 20. század elején, a bányavárosok szélén vagy vidéki bányákban dolgozó bányászok számára épített munkáskolóniák is a rendszerváltás után gyakorta szegregálódtak, miután a komfortnélküli, a bánya bezárásával önkormányzati bérlakássá váló kolóniaházakból a jobb helyzetű munkások jobbminőségű lakásokba mentek, a helyükre



8.



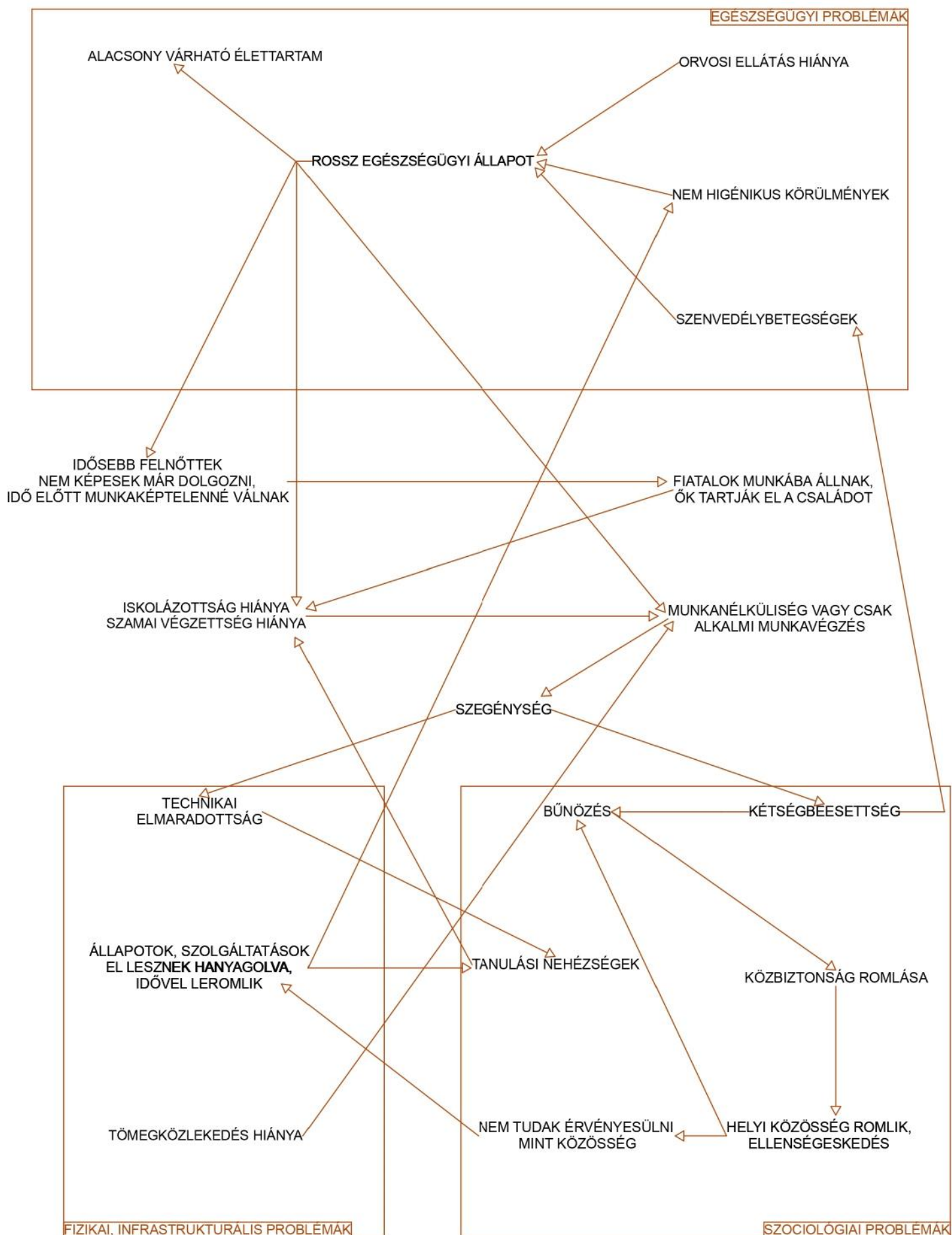
9.

pedig mélyszegény roma családok költöztek, (ilyen a már említett Tatabányai 6-os telep és Mésztelep, a Miskolci Számozott utcák, vagy a később ismertetett Pécsi Györgytelep). Ugyanakkor egy rövid idő alatt bekövetkező lakhatási válság, (például tömeges bérlakásfelszámolás és kilakoltatás) sok esetben a települések szélén, a folyamatosan bővülő, úgynevezett "vadtelepek" kialakulásához vezetett, (pl. Monoron, vagy a Miskolcon, ahol a részben felszámolandó Számozott utcákból az ország legnagyobb szegregátumává alakult Lyukó-völgybe menekültek a családok). A 20. század második felében jelentős számú komplett falu vált roma többségűvé, és ezzel együtt szigetelődött el, ez jellemzi a baranyai falvakat, például Gilvánfát, illetve sok észak-magyarországi falut, mint Bódvalenkét. A városokban is alakultak ki szegregátumok a rendszerváltás után, leginkább a sokesetben már azelőtt is gettósodó, lerobbanó városrészek esetében, ahol gyakorta volt magas az aránya az önkormányzati tulajdonban maradt lakásoknak is, ilyen volt a mára nagyrészt rehabilitált Budapesti Magdolna-negyed.

A telepi élet kialakulása és fennmaradása mögött rengeteg probléma húzódik és ezek sokszor egymáshoz kötődnek, ördögi köröket alkotva. Emiatt sokszor reménytelen tűnik ezeknek a feloldása. Ezeket többféleképpen lehet kategorizálni (egészségügyi, szociológiai infrastrukturális stb.) a mellékelt ábra csupán egy a lehetőségek közül. Ezeknek a probléma rendszereknek az elemzését, ok-okozati rendszerének a megértését azért tartjuk fontosnak, mert általuk sokkal részletesebb képet kapunk a kialakult helyzetekről és így hatásosabban tudunk egy programot- legyen az építészeti vagy bármilyen más jellegű- összeállítani. Egyes problémák kiiktatásával akár lehetőség nyílna ezeknek az ördögi köröknek a megszakítására és fokozatosan a telepi viszonyok javítására. Például az orvosi ellátás hiányának valamilyen szintű pótlásával az egészségi állapotuk is javul a lakosoknak, ezáltal tovább fogják tudni eltartani a családjukat, így a gyerekeiknek nem kell részben vagy egészben családeltartóvá válniuk, és tovább tanulhatnak az iskolában, később szakmát is esetleg, ezzel megszakítják a generációkon átívelő munkanélküliséget és szegénységet nagyobb eséllyel.



problématérkép



Máltai Jelenlét program¹:

A szegregátumok súlyosbodó helyzetét, annak beláthatatlan következményeit, illetve az önkormányzatok sokszor helytelen hozzáállását felismerve a 2000-es évektől egyre több civilszervezet, szeretetszolgálat vagy egyház döntött úgy, hogy nyújt a telepi lakosságnak felzárkóztató-szociális programok keretében tartósan segítséget nyújt. Ezek a szeretetszolgálatok a sok éves szolgálat, tapasztalatok és kisebb-nagyobb sikerek alapján komplex és érzékeny módszertanokat dolgoztak ki a telepi szociális munkára. Bizonyos esetekben a helyi önkormányzat részéről, és valósítottak meg szociális munkán, programokon alapuló rehabilitációt.

Az eltelt két évtizedben bebizonyosodott, hogy a telepek szociális rehabilitációját leghatékonyabban a szociális munkások mélyreható, gondos és gyakran sokéves szociális munkájára lehet alapozni. A szegregátumok fentről vezérelt felszámolása és a lakók elköltöztetése egy új telepre, vagy szétszórása az országban csak a helyét változtatja meg a szegregálódásnak, a száműzött lakók felzárkózás, jövőkép híján újra telepi körülmények között találják magukat. A hatóságok és az építészszakma által kigondolt, párbeszéd nélküli telepi rehabilitáció ugyanakkor szintén kisebb eséllyel hoz valódi kilábalást a szegregált lakosság számára. A múlt évszázad modernista törekvései a tömeges lakhatás tervezés alapú megvalósítására a leszakadó társadalmi rétegek számára az építészeti, műszaki tudás és az esetleges jószándék ellenére sem bizonyult sokesetben hatékonynak a rászoruló csoportokkal való szükséges párbeszéd, élethelyzetük kellő és érzékeny ismerete híján.

A fentiekből következően fontosnak tartottuk, hogy a dolgozatban bemutassuk egy szeretetszolgálat, civilszervezet programját, munkáját, amelyre alapozva lehet építészeti javaslatokat tenni a szegregátumi élet jobbá tételére. Számos nagy tapasztalatú és az adott telepeken hosszú ideje jelenlevő szervezetet választhattunk volna, ugyanakkor a Bevezetőben megfogalmazott, Tatabánya 6os telepéhez való

¹forrás: Kiss Dávid, Lantos Szilárd, Marozsán Csilla, Németh Nándor: „Jelenlét” – a roma integrációt szolgáló fejlesztések megalapozása, szociális munka kirekesztett közösségekben, szegregátumokban. Budapest. Magyar Máltai Szeretetszolgálat. 2014.

kötődésünk, illetve a vizsgált hazai építészeti-rehabilitációs példák háttére alapján a Magyar Máltai Szeretetszolgálat Jelenlét programjának ismertetésére esett választásunk.

A Magyar Máltai Szeretetszolgálat 2000-es évek első fele óta az ország több pontjában, számos szegregátumban indított el úgynevezett "Jelenlét" programot, ennek első, korai helyszínei a később bemutatott Monori Tabán negyed, ahol 2004-ben jelent meg a szeretetszolgálat. A program lényege a folyamatos, sokéves, segítő, bizalomra épülő jelenléte a Máltai szociális munkásoknak a telepen, amely során reménytelenségbe, jövőképnélküliségbe és gyakran széthúzásba befásult mélyszegénységben élő lakosság körében kialakulhat a közösség és a remény a változásra, amelyet aztán komplex, oktatási, lakhatási, egészségügyi és más, addig hiányzó szolgáltatásokat magába foglaló program követhet. A program végső célja egy olyan élő közösség kialakítása a telepen, amely képes szembenézni az őt érő kihívásokkal és kezelni azokat.

Habár a program lassan két évtizednyi múltra tekint vissza, számos helyen ért el sikereket, minden szegregátumi helyzet esetében egyedi, elsősorban az adott telepen megismert helyzetet alapul vevő szociális válaszokat ad. Az eddig elindított Jelenlét programoknak kimenetele alapján két fő fázisa különíthető el:

Az első fázis a bizalomépítésről, szociális munkáról és közösségépítésről szól. Első lépése a szeretetszolgálat munkásainak megjelenése után a kezdeti kapcsolat- és bizalomépítés, mely során megismerkednek a telepi családok életkörülményeivel, gondoljaival, testközelből, azok házában, saját családjuk körében. A Jelenléti tevékenységnek, közösségi programoknak kezdetben teret adó zárt helység a máltai iroda, a "Jelenlét-ház", ami lehet egy ideiglenes konténer, könnyűszerkezetű építmény, ugyanakkor legjobb esetben egy komfortosabb, de a telepi lakások színvonalánál nem sokkalta jobb alakított meglévő ház. A szociális munkások ezek után megkezdhetik a családok segítségét a mindennapokban (adósságok, számlák rendezése, jogi tanácsadás), vagy a közösségi programok szervezését a lakosok számára. Ezen munka során alapesetben kialakul egy bizalom a Máltaiakban, amivel együtt a közösség is elkezd kialakulni, ezzel együtt pedig hitük lesz a változásban.



11.



12.

Az 1. fázis tapasztalatai alapján, az elfogadásra és bizalmi struktúrára építve alakítják ki a máltai szociális munkások az úgynevezett "szociális diagnózist", ami meghatározza, milyen fejlesztéseket szükséges megtenni a telepen. Az ezt követő 2. fázis alatt, ami magába foglalja a szükséges szociális, egészségügyi, oktatási, lakhatási, közösségi fejlesztéseket, továbbra is a telepen maradnak a máltai segítők, hogy az addigi bizalmi kapcsolatok megmaradjanak és erre építve segítsék a lakosságot adaptálni a fejlesztésekhez.

A szociális diagnózist alapul vevő fejlesztési tervre, a telep szociális rehabilitációjára a szeretetszolgálat egy szakértői team (pl.: építész, szakági tervezők...) kialakítására tesz javaslatot.

A második fázisban minden telepen más és más diagnózis születik, ugyanakkor vannak olyan programelemek, amelyek a szegregátumok jelentős részében ugyanúgy megjelentek, ráadásul gyakorta épített teret igénylő elemekről beszélünk.

A szociális támogatás, továbbra is alapvető pillére marad a programnak, mint az adományok szétosztása, köz WC, közfürdő vagy mosoda létesítése, hiszen ez gyakorta nem adott a csatornázás hiánya miatt vagy a szükséges gyógyszerek beszerzése. Segítenek a családoknak a különböző adatlapok kitöltésében, támogatás igénylésben.

A szegregátum számára elérhető iskola, illetve gyermekkel foglalkozó intézmények hiányait is igyekeznek ellensúlyozni, pótolni. Ennek első fontos eleme a Gyermekház, ahol az iskola előtt álló kisgyermekkel való foglalkozás folyik, ami kiküszöböli nagyeséllyel a gyermekek speciális osztályba kerülését.

Az oktatás segítésének következő eleme a Tanoda, aminek szervezésében az iskolai tanulásban való támogatás mellett tanulást motiváló, jutalom elemként kirándulásokon is résztvehetnek. A Tanoda program eredménye lehet a lemorzsolódások és iskolaelhagyás csökkenése, a telepi gyerekek viselkedésének javulása, az agresszió csökkenése.



13.



14.

A tanulást kiegészítő és motiváló, illetve a gyermeki energiát hasznosító és közösséget építő fontos iskolán kívüli sport- és zenei, szimfónia programok nagyon fontosak. Ezek első példái Monoron indultak el, ahol a sport keretében a helyi fiatalok számára szervezetek fociedzéseket indultak el, illetve versenyszerű focicsapata is létrejött a telepnek ezáltal, míg a Szimfónia program keretében bármely érdeklődő gyermek tanulhat hangszeres zenét képzett zenetanároktól, így a zene, a zenekarba való szerveződés által szocializálják a fiatalokat. Ezen programokban résztvevő fiatalok pozitív példaképet állítanak fiatalabb testvéreik, kortársaik számára, ami hozzátesz a generációkon átívelő rossz viselkedési formák, tehetetlenség érzet megszakításához.

A felnőtt lakosságot foglalkoztatási, képzési programok segítik. Amellett, hogy a létrejövő intézményekben, mint a Tanodában is foglalkoztatni tudják a lakosságot, kifejezetten a foglalkoztatás céljából létrejövő, de mégis bevétellel is rendelkező intézményre is született példa a külső vállalkozó bevonásának hiányában, ilyen a Tarnabodi elektronikai bontóüzem.

A Lakhatás támogatása végig kíséri a programot. A telepi lakosoknak lehetőségük teremthető lakásuk felújítására az adományozott eszközökkel, esetleg egymást segítve, kalákában. A következő alapvető elem a lépcsőzetes lakhatási program, amely során a jobb módú családok mobilizálásával a Máltaiak tulajdonába kerülő lakásokba egy új telepi család csak arra az időre költözik be, amíg jobb anyagi helyzetbe, biztosabb élethelyzetbe kerül, ezután pedig a lakást átadják egy náluk rosszabb helyzetű családnak. Ezzel folyamatosan biztosítható a legégetőbb helyzetben levő családok számára a lakhatás, a talpra álló családok pedig dönthetnek a telepről elköltözés vagy az ottmaradás mellett.

Gyakran jelent gondot a telepeken a szennyvízelvezetés, csatornázás, vagy éppen a lakásokban a bekötött ivóvíz hiánya, mint például Monoron, ahol emiatt a Jelenlét egyik első lépéseként külön női-férfi fürdő konténert, illetve közös használatú mosógépet létesítettek.

A Közösségi tér kialakítása a közösség kialakulásához vagy éppen újjáalakulásához, és ezzel az identitás, és a kollektív cselekvőképesség megszületéséhez



15.



16.

nélkülözhetetlen. Ezek a terek kezdetben többnyire a jelenlétpontok, ugyanakkor több szegregátum később különálló épülete lett ezeknek. A közösségi ház sokféle funkciót, tevékenységet foglal magába, például Monoron az alapvetően a Jelenlétpontnak helyet adó hangárban folyik a szenvedélybeteg ellátás, illetve a tanoda, ezen kívül minden nagyobb hely igényű közös program itt folyik. Tarnabodon a korábbi kocsmá épületét alakították át játszóházzá, ahol az általános iskolás diákok étkeztetése, illetve a gyermek- és ifjúsági programok.

A Jelenlét program eredményeként a többségi társadalom, a telepen kívüli lakosság is nyitottabbá válik az együttműködésre a közösségi, oktatási programokon való részvételre.

A Jelenlét programot kezdetben a Szeretetszolgálat megszerzett forrásai fedezték, ekkor még a költségek viszonylag alacsonyak voltak. A kiépített bizalmi háló, kapcsolati rendszer híján a nagyobb összegű fejlesztések nem hoznak eredményt. A program során az adott telepi viszonyokra való maximális reflektálás miatt az alkalmazott eszközök folyamatosan változhatnak az 1. fázisban, emiatt viszont a nagyobb uniós és állami pályázati támogatások 3-4 év után jelennek csak meg, a 2. fázisban, a szociális diagnózis és az arra épülő cselekvési terv megszületése után, mikor már a szervezetnek van annyi ismerete a szegregátumról, hogy a szigorú elvárások tervezhetősége lehetségessé válik. Ugyanakkor a szeretetszolgálat intézményei, amik nagyobb anyagi vonzattal járnak, mint a kezdeti szociális munka, csak több év után épülnek ki, így ez működtetése reálissá válik állami és EUs támogatásokból ideiglenesen. A későbbiekben normatív támogatásokkal járó szolgáltatások, programok létrehozása szükséges a fenntarthatóság érdekében, ilyen például Tarnabodon a Máltai Szeretetszolgálat által átvett és működtetett iskola.

„A valódi fenntarthatóság akkor jön létre, amikor a közösség tagjai értik a folyamatokat és képesek kiállni magukért. Ekkor már nem külső inputok kellenek a működéshez, azt a közösség tagjai biztosítják”.² Ennek elérése akár egy évtizedet is igénybe vehet. Például



17.



18.

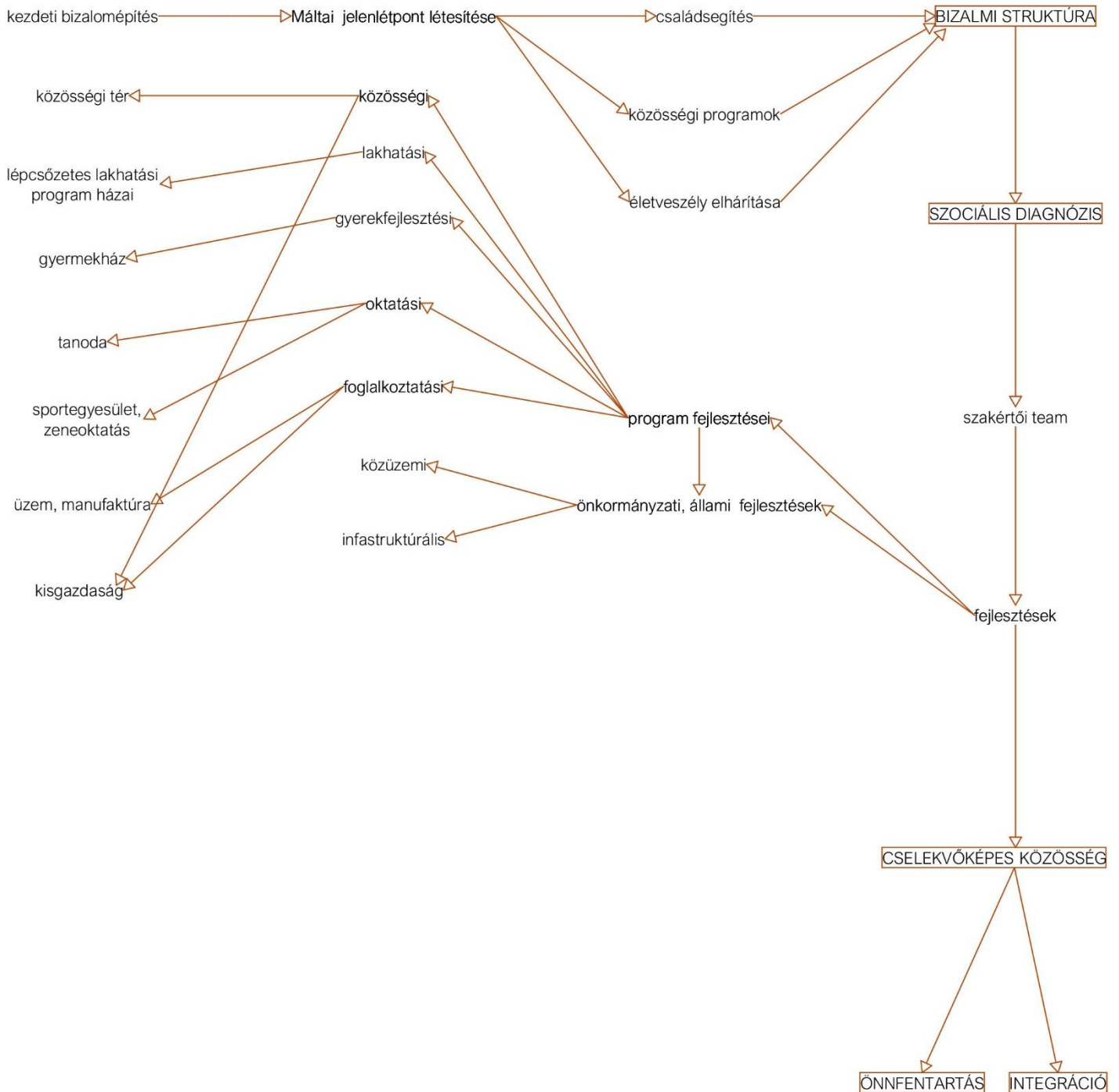
² Kiss Dávid, Lantos Szilárd, Marozsán Csilla, Németh Nándor: „Jelenlét,– a roma integrációt szolgáló fejlesztések megalapozása, szociális munka kirekesztett közösségekben, szegregátumokban. Budapest. Magyar Máltai Szeretetszolgálat. 2014.

Monoron 2013-ban egy telep fiatal szociális munkás diplomájának megszerzése mellett a helyi Roma Önkormányzat elnöke lett.

A fenntarthatóság elengedhetetlen eleme még közigazgatási, oktatási, a szociális, és az egészségügyi rendszerek hibáinak valamilyen szintű tartós kiküszöbölése a programban, hogy a közösség valóban önállóan tudjon működni. A szegregált, rossz iskola, hiányzó gyerekorvos, a státuszhiányos családsegítő, vagy a kikapcsolt közvilágítás mind gátolják a telep közösség teljes kilábalását. A Jelenlét programban végzett szociális munka ezek megoldásáról is szól kezdetben, illetve később ezeket a gyermekházak, tanodák működése, az időszakos orvosi, pszichológusi látogatások, előadások, a szociális munkások korlátozott családsegítése és a közösség léte ellensúlyozzák. A program további részében ugyanakkor hatványozottan fontos az együttműködés és párbeszéd a különböző szolgáltatókkal, állami intézményekkel, szakemberekkel, hiszen csak az összehangolt gyakorlattal és módszertanokkal lehet tartósan biztosítani a szegregátumok integrációját.

A Máltai Jelenlét program a településeken létrejött jó alapja lehet egy, a szegregátumot érintő, önkormányzat által indított szociális rehabilitációnak, komplex telepprogramnak, amit már az önkormányzattal, azok intézményeivel, illetve különböző szakágakkal való komplexebb együttműködés, együtt gondolkodás, interdiszciplinaritás kell jellemezzen. A 2. hazai példa, amely bemutatásra kerül, egy ilyen szerencsésebbnek mondható helyzetű telep lesz.

a Jelenlét program felépítése



Külföldi szociális építészeti példák

A hazai helyzetet elemzése mellett érdemes külföldi példákat is megvizsgálni. Az elmúlt évtizedekben megfigyelhető volt, hogy egyre nagyobb helyet kapott az építészetben egy fajta szociálisan érzékeny megközelítés és sorra születtek világhírű alkotások, melyek új megoldásokkal kísérleteztek a lakhatási válságok kezelésére. Habár eltérő kulturális és földrajzi kontextusban épültek, bizonyos ötletek, megoldások mégis átvehetőek lehetnek a hazai szociális építészetbe.

Alejandro Aravena: Quinta Monroy telep

Szociális építészet témájában talán az egyik leggyakrabban felhozott példa az Alejandro Aravena által tervezett Quinta Monroy lakónegyed. A 2003-ban épült telep nem véletlenül lett világhírű építészeti körökben. Bizonyítja, hogy megfelelő kreativitással és egy újszerű megközelítéssel akár korlátozott a források mellett is nagy előrelépéseket lehet tenni az elszegényedett környékek felzárkóztatásában.

A 2000-es évek elején a chilei Iquique városában már közel 30 éve lakott több mint száz család egy körülbelül 5000 négyzetméteres területen. Aravena és csapata kapta azt a megbízást, hogy biztosítanak nekik rendes lakhatást. A körülményeket tovább nehezítette, hogy lakásonként átlagosan csupán 7500 dollár volt a költségvetési keret, beleértve a telek árát (ami a jó városban belüli elhelyezkedés miatt szintén többszöröse volt az átlagosnak) és az infrastruktúra megépítését. Ez az akkori viszonyok között egy 30 négyzetméteres lakás megépítésére volt elég. A körülmények miatt szükség volt a szokásostól eltérő, innovatív megoldásokra.³

Egyik legérdekesebb építészeti megoldás, ami megfigyelhető, hogy Aravena és csapata hogyan tudta hatékonyan felhasználni a szűkös területet, amire tervezniük kellett és lehetőséget adott annak a személyre szabhatóságára. Aravena szerint törekedni kell a komplex - multidiszciplináris szemléletmódra és a közösségi



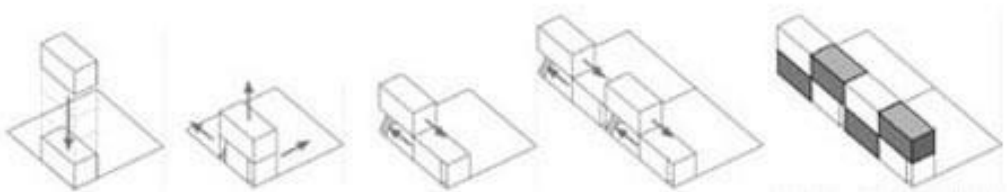
17.



18.

³ Quinta Monroy/ELEMENTAL 2008. 12.
Megjelent: archdaily.com

részvételre, ha az építésszek hatásosan akarnak a lakáshiány és a szegénység ellen fellépni.

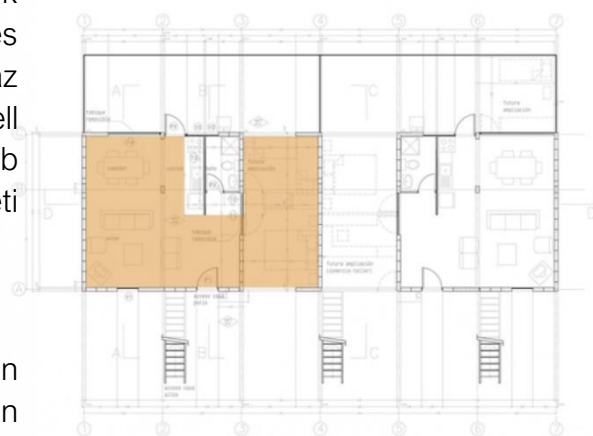


Gondolkodásmódját meghatározza a szociális megközelítés és hogy hosszútávú befektetésként kezeli a szociális projektjeit. Szerinte kulcsfontosságú szerepe van a lakhatásnak a szegénység leküzdésében. Továbbá fontos, hogy ne csak építészeti szempontból vizsgáljuk meg a helyzetet, hanem a lakók szemszögéből. Híres mondása, hogy: „A projektet olyan távol kell elkezdni az építészettől, amennyire csak lehet.” Vagyis meg kell vizsgálni a helyzetet minél több irányból, minél több szempont szerint. Csak így lehet a megfelelő építészeti megoldásokra lelni.⁴

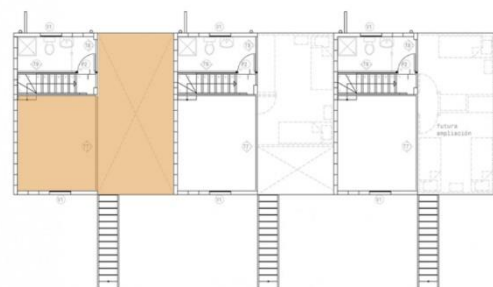
19.

A beépítésnél fontos szempont volt, hogy minél jobban kihasználják az adott telkeket, anélkül, hogy túlságosan zsúfolttá válna a környék. A tervezéskor kifejezetten ragaszkodtak a meglévő területhez, miután a lakosok már ott éltek és az elköltöztetésük konfliktusos idegen, külső beavatkozásnak tűnt volna. Továbbá gyakori probléma, hogy ilyenkor elszigeteltebb külső területekre telepítik őket, ami további társadalmi lemorzsolódást eredményez. Emiatt maradtak inkább a nehezebben megfizethető, de a város részét képező negyedben. A kis terület miatt viszont fontos volt megfelelően beosztani az épületek tömegét. Erre az a megoldás született, hogy többszintes sorházakat alkalmaztak, melyek elég szorosan helyezkedtek el egymáshoz, hogy kihasználják a területet, de legyen köztük tértartalék.

Alaprajzi szempontból megfigyelhető, hogy praktikus módon a kiszolgáló blokk (vizesblokk, főzőfülke) egy tömbbe került és köré szerveződik a többi lakó funkció. A



20.



21.

⁴ Matylda Krzykowska: Quinta Monroy by Alejandro Aravena 2008.11. Megjelent: dezeen.com

funkciókat tömbösítésével sikerült helytakarékosabb alaprajzot kialakítani.

Egy másik fontos elv, ami nyomon követhető a Quinta Monroy telepen, illetve Aravena többi munkájánál az a kis költségvetés miatt az épület bővítésére és így a személyre szabására vonatkozó lehetőség. Azzal, hogy csak kvázi fél házakat építettek meg, sokkal több családnak tudtak lakóhelyet biztosítani. Fontos megemlíteni, hogy ezek önmagukban már lakhatóak voltak és alapvetően azokat a funkciókat tartalmazták, melyeket a lakosok önerőből nehezen tudtak volna megépíteni. A bővíthetőséget segítette, hogy egy-egy falat, könnyű szerkezetesre tervezték, így az sokkal könnyebben elbontható. Ezzel egyben sikerült egy fajta irányítottságot adni ezeknek a tovább építéseknek, hogy azok egyfajta rendszer szerint működjenek és a lakók ne essenek túlkapásokba, ami konfliktus okozhat a közösségekben. A családok bővülésével és anyagi helyzetük javulásával tudtak bővíteni, teljes értékű lakást kialakítani. hogy egy teljes értékű lakást kapjanak. Így lehetőségük nyílt saját kedvük és ízlésük szerint alakítani a házukat, ezzel biztosítva a település organikus fejlődését, úgy, hogy a meglévő épület forma mégis adott egy alap modult, keretet a bővítés számára.

A projekt összességében sikeresnek mondható, és a kiindulópontja lett több hasonló összefogásnak. Azóta több ezer hasonló szociális lakás épült meg Chillében, melyeknél hasonló elvek alapján jártak el, figyelve a továbbépíthetőségre és a megfelelő beépítésre.

Francis Kéré: Általános iskola Gandóban

A Burkina Faso-i származású Francis Kéré alkotásaiban sok szempontból mintapéldának tekinthető, abban, hogy a kietlen környezeti viszonyok és a korlátozott források ellenére hogyan lehet közösségben dolgozva, régi építési hagyományokat és modern építészeti megoldásokat ötvözve jól használható, magas színvonalú épületeket tervezni a világ legszegényebb régióiba is. Kéré Afrikában nőtt fel egy nagyon szegény, de egy összetartó falusi közösségben. Szülőfalujának helyzete nagy hatással volt rá, így amikor elvégezte tanulmányait Berlinben és elkezdett építésztként praktizálni, fontos volt számára, hogy építésztként szerepet vállaljon otthonának megsegítésén. Létrehozta a „Schulbaustein für Gando”

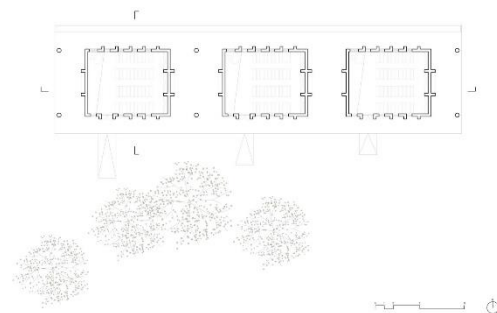


(Iskola építő kövek Gandónak) nevű alapítványt, aminek célja, hogy finanszírozzák egy iskola építését szülőfalujában. Ez volt egyben az első megvalósult projektje is. A projekt 2001-ben valósult meg és tervezés, illetve kivitelezés szempontjából is említésre méltó.⁵

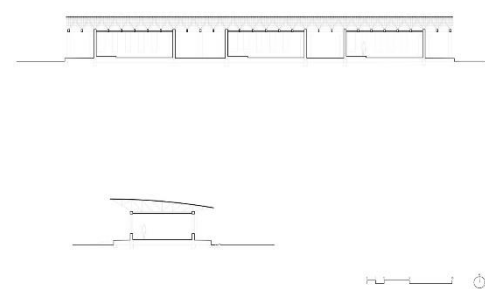
A projektnél nagy szerepet kapott, hogy az építkezésbe a helyieket is minél jobban bevonják, kihasználva a faluban már meglévő erős közösséget és a támogatását. A helyiek lelkesedve a projektért és a lehetőségért, hogy saját iskolájuk legyen részt vettek az építkezésen. A kalákában való építkezésnek egyébként is volt hagyománya a közösségben, mint ahogy a világ számos más vidéki, falusi területén, így az egész falu részt vett az építkezésben, a gyerekek például köveket gyűjtöttek az építkezéshez, a nők pedig vizet hordtak a téglagyártáshoz.

A szociális és költséghatékony szempontok betartása mellett ügyeltek még ökológikus elvek szerint eljárni. Elsősorban helyi építőanyagokból próbáltam építkezni. Az iskola falai agyagtéglából épültek. Ez a környéken nagy mennyiségben található építő anyag és mellette nagy hagyománya van az ezzel való építésben, ezért a helyiek jól ismerik, könnyebben bánnak vele. Ezeket a hagyományos építészeti anyaghasználatot fejlesztették tovább és modernizálták, hogy egy korszerű, költséghatékony épületet építsenek belőle.

Az épületet fémtetővel fedték le, mint ahogyan azt gyakran szokták Afrika különböző területein. Viszont ennek igen kedvezőtlen épületfizikai hatásai vannak, miután a fémtető gyorsan felforrósodik és gyakorlatilag fűti a belső tereket. Hogy ezt a fizikai problémát kiküszöböljék a tetőket egy vázszerkezettel választották el az épület tömegétől, így az árnyékot ad, de van egy nagyobb szellőző réteg alatta, ahol átfújhat a szél. Így biztosítva van a természetes légmozgás, az árnyékolt ablakokon beengedve a hideg levegőt, fent pedig kiengedve a meleget. Ezzel egyben elhanyagolható vált a gépi szellőzés biztosítása is, ami az adott körülmények között nem lehetett volna valószínűleg biztosítani.



24.



25.

⁵ Gando Primary School / Kéré Architecture 2016.04. Megjelent: archdaily.com

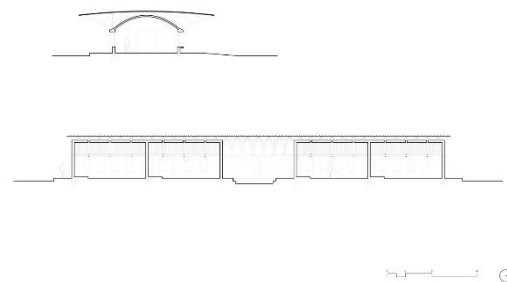
A tervező ügyelt arra is, hogy a tető túlnyúljon az épülete, és így legyenek egy fedett-nyitott, árnyékolt részek is az épület körül, ahol a gyerekek várhatnak az órák előtt.

Az projekt olyan sikeres lett, hogy azt 2008-ban kibővítették. Pár évvel az iskola megépülte után felmerült az igény, hogy egyre több gyerek is a Gandoi iskolába szeretne járni a környező falvakból. Az eredeti elképzeléshez hasonlóan itt is a helyi falvak lakosai segédkeztek az építkezésen, helyi anyagokból. Hasonló szerkezeti megoldásokat is alkalmaztak a tetőnél és a falak építésénél. Az egyetlen különbség a földem kialakítása volt. Itt már az egész teret egy boltozattal fedték le, melynek a felületén szellőző lyukakat alakítottak ki, ahol távozhat a meleg levegő.⁶

Az épületegyüttest sok hasonló projekt követte Afrika és később világszerte, melyeknél hasonló építészeti elveket alkalmaztak, illetve fejlesztettek tovább.

Hazai építészeti jó példák telepi környezetben

Habár számos európai és azon kívüli országban születnek innovatív és érzékenyen megközelített, az ottélők élethelyzetére és lakószokásaira reflektáló épített hozzáadások a telepi, gettósodott lakószövetekhez, a nemzetközi szakmai diskurzusnak is meghatározó eleme a szolidáris építészet több mint egy évtizede, hazánkban igen kevés példa van ilyen megközelítésű telepi építkezésekre az utóbbi évtizedeket nézve. Ugyanakkor a Máltai Szeretetszolgálat és más szeretetszolgálatok Jelenlét alapú tevékenysége, illetve az időnként elindított önkormányzati teleprehabilitációk megadják az alapot ezek számára hazánkban is, és meg is adta az alább bemutatott, megvalósult, vagy csak részben megvalósult teleprehabilitációs és építészeti példák esetében. Ezen példák közösek abban, hogy a hagyományos tervezési metodikával szemben a nemzetközi példákhoz hasonló szolidáris, interdiszciplinárisan megközelített, bevonó és párbeszédkezdeményező építészetről tanúskodnak. Az



26.



27.

⁶ Gando Primary School Extension / Kéré Architecture 2016.04. Megjelent: archdaily.com

elemzések alapján a helyszíni szociális és jelenlét alapú munka az építészeti aspektuson túl ugyanolyan fontos, hiszen az építész akkor a leghatékonyabb, akkor tudja a helyiek érdekeit szolgálni, ha egy meglévő programhoz illeszkedik.

Monor

Monor településnek kertvárosi részében a Tabán nevű, egykor romák és magyarok által vegyesen lakott fás ligetes terület 2004-re súlyos krízisterületté vált. Az 1997 és 2000 között az önkormányzat jelentős mennyiségű bérlakását számolt fel, a lakhatásukat így elvesztő roma családoknak cirkuszi lakókocsikat biztosítottak, amit a Tabánban levő nagyobb összefüggő önkormányzati telekre húztak. 2000 és 2004 között áldatlan állapotok alakultak ki a területen, hiszen a komfort nélküli lakókocsikat nem biztosítottak tisztességes, egészséges lakhatást a családoknak, az egyetlen vízforrás a telepen a közkút volt, a helyzetet pedig nem javította az önkormányzat és a Máltai Szeretetszolgálat közös szükséglakás építései sem, amik a lakókocsikhoz hasonlóan szintén komfort nélküliek voltak, fürdőszobával, árammal nem rendelkeztek, rendes fűtőanyaguk a helyieknek pedig nem nagyon állt rendelkezésre sokszor.⁷

A telep magán viselte a szegregátumok országszerte tapasztalható jellemző életkori, demográfiai összetételét, foglalkoztatottsági és iskolázottsági viszonyokat. 2004-ben, a Máltaiak letelepülésekor és a program elindulásakor a 300 fős lakosságból 168 fő volt gyerek, nagyrészt hátrányos vagy halmozottan hátrányos helyzetű, a teljes lakosság átlag életkora 20 év volt. A 14 évnél idősebb fiatalok elenyésző része tanult csupán, nagyon korai volt az iskolaelhagyás. „A Szeretetszolgálat 2004-es megjelenése előtt jellemző volt, hogy a telepen élő gyerekek sokszor már az alsó tagozatban kibuktak az osztályból, áthelyezték őket a kiegészítő iskolába, majd egy-két éven belül kikerültek az oktatási rendszerből. Tizenévesen családot alapítottak, harmincévesen nagyszülők lettek, tanult szakma és hivatalos munkaviszony nélkül egyik napról a másikra éltek életüket.” A telepen élő aktív korú népesség csupán 10-15%-a volt jelen a munkaerőpiacon (betanított- és segédmunka), további 10%-a közmunka programban vett



28.



29.

⁷ Kemes Balázs DLA- Interjú a Monori Tabánról, 2023.10.26.

részt. A munkák jellemzően fekete vagy idénymunkák voltak.

A Tabánban idáig jellemző volt, hogy az emberek kalákában segítették egymást, volt egy működő közösség. Ugyanakkor a régebben ottélő idősek kihalásával, illetve az újabb és újabb mélyszegény családok beköltözésével felbomlottak az egykori kapcsolati rendszerek, megszűnt az egykori cselekvőképes közösség léte. A nagyrészt fiatalok alkotta családok kevés túlélési tapasztalattal rendelkeztek, és a rivalizálásba kezdtek, a telepi lakosság széthúzóvá vált, "elklikkesedett". A családok többsége az életviszonyaik mellett emiatt is a telep elhagyására törekedett.

A telep integrációs programjának kidolgozása 2004-ben történt meg, és 2005-ben indult el. A program első fázisának a legégetőbb eleme az életveszély elhárítása volt a lakóépületekben, a lakhatási körülmények bizonyos szintű javítása, ezt kiegészítve az önálló életvitelre képes családokat mobilizálták, ezzel nyerve lakhatásra alkalmas szabad házakat. Mivel a lakások nem rendelkeztek fürdőszobával, közfürdőt létesítettek, emellett pedig egy hangárt húztak fel, mint Jelenlét iroda, ami családsegítésre és közösségi programokra is alkalmas volt. A diagnózis, illetve a további programelemek a meglévő hiányokra, igényekre alapozódtak.

Elindult a minimum lakhatási viszonyok megteremtése a beázások és omlásveszély elhárításával, illetve a világítás (kártyás órák felszerelése) és fűtési lehetőségek biztosításával. A telepi fiatalság közoktatási rendszerben való bennmaradásáért és az ehhez szükséges családi körülményeik javításáért megalapult a Gyermekház, a Tanoda, ezzel együtt pedig itt indult el először a Szimfónia program, illetve nagy népszerűségnek örvendő fociedzések, továbbá a versenyszerű focizást lehetővé tevő sportegyesület működése.⁸

A Monori Jelenlét programnak, mely a Tarnabodival együtt az első ilyen kísérlet volt, egy évtized alatt ért el komolyabb eredményeket, például a monori telepről már nem érkeztek a bukott gyerekeket összegyűjtő kiegészítő iskolába, és nem tudtak a tabáni gyerekekből álló speciális osztályt sem indítani a helyi általános iskolában. Ugyanakkor a telep lakosságának növekedéséből, továbbá a 2008as gazdasági válságból adódóan továbbra is súlyos helyzetben volt a közösség, és újra kilátástalanság kezdett eluralkodni a helyiekben. A telepi lakosság többségének



30.



31.

31.

⁸ Kiss Dávid, Lantos Szilárd, Marozsán Csilla, Németh Nándor: „Jelenlét,– a roma integrációt szolgáló fejlesztések megalapozása, szociális munka kirekesztett közösségekben, szegregátumokban. Budapest. Magyar Máltai Szeretetszolgálat. 2014.

továbbra sem volt rendes munkája, elsősorban a válság miatti munkaigény lecsökkenése miatt, ezen kívül jelen voltak a lakhatási problémák, a lakosság növekedésével együtt a háztartások száma nem nőtt számottevően. A tüzelőanyag beszerzése is hatalmas gondot jelentett a helyieknek folyamatosan, tűzifa hiányában bútorokat, hulladékot tüzeltek el.⁹

Az utóbb említett problémára is megoldási kísérletként épült fel a telep biobrikett-szárítója, ahol a biobrikett nevű fűtőanyagot lehet készíteni és szárítani, és amelyet a BME Középülettervezés tanszék tanárai, Fejérdy Péter DLA, Fazekas Katalin DLA, Kemes Balázs DLA, Oroszlány Miklós és Holczer Veronika terveztek. A Középülettervezés tanszék kutatócsoportja 2012 óta foglalkozott a Monori szegregátum helyzetével, hallgatói kurzusokon keresztül is, amely során az ott tapasztalható mindennapi problémákkal és azok okaival ismerkedtek meg mélyrehatóan. A gondolkodás során hamar realizálódott, hogy a Jelenlét program számára égető szükség lenne épített terekre. Ilyen volt például a tanoda, ami egy meglévő egykori lakóházban működött, szűkös téri helyzetben. Emiatt a Máltaiakkal való gondolkodás után a kezdeti koncepció szerint egy oktatási épületet és egy melléképületként manufaktúrát terveztek volna a Máltai Jelenlétház melletti telken, ami több fázisban lett volna megépíthető, a helyi lakosokkal közös építésben, továbbá egy focipálya létesítését, illetve a gyermekház bővítését, vázolták fel. A kutatócsoporthoz a pályázatból adódóan is a különböző szakterületekről érkező volt ösztöndíjasok is csatlakoztak, és közösen formálták tovább a koncepciót, ami végül egy olyan kisebb mintaprojekt megépítését célozta, ami továbbra is segíti a helyiek életét, de ki tudják rajta próbálni a helyiekkel közös építést. Így esett a választás a biobrikett szárítóra, hiszen a tűzifa nehezen beszerezhetősége a lakók mindennapi életének velejárói voltak, ezen kívül egy munkahelyteremtési lehetőségnek is kínálkozott. A végleges tervet a volt ösztöndíjasokkal, illetve az építészmérnöki kar szakági tervezőivel (épületszerkezeti szakértővel, statikussal, gépésszel, geodétával) kiegészülve gondolta ki a kutatócsoport, tulajdonképpen egy interdiszciplináris módon. A szervezett találkozókra, workshopokra más szakértőket is hívtak meg, például az Igazgyöngy alapítvány egy ipari



32.

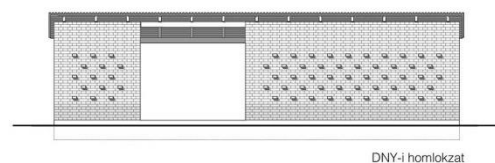
⁹ Kemes Balázs DLA- Interjú a Monori Tabánról, 2023.10.26.

ökológus munkatársát, aki a biobrikettezésről osztotta meg a tudását.

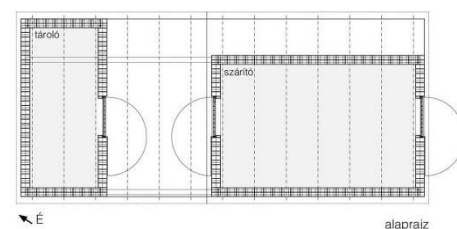
A megtervezett épület alapvetően a brikettgyártáshoz szükséges gépek tárolására, illetve az elkészített brikettek tárolására tervezték, mindkettő kapott egy külön kis épületecskét. A két épületrész közötti teret eredetileg egy fedett térnek képzelték egyetlen félnyereg tető használatával az épületen, azonban az építési szabályok nem tették ezt lehetővé végül. Sajnos a hazai érzékeny, a helyiek igényeit és élethelyzetét alapul vevő szociális építészeti kezdeményezések, koncepciók jelentős része ütközött a jogszabályok rugalmatlanságába, az állami vagy önkormányzati megbízó túlzott konvencionálisába és elzárkózásba az egyedi megoldásoktól. A köztes teret egyrészt a közös munka, a préseles terének, másrészt közösségi térnek, így egyfajta multifunkcionális térnek szánták.

A tervezés során érvényesült több, az eddigi külföldi példákban is már látott eszköz, elv. Az épület alapja egy vasbeton lemez lett, ugyanis a tervezőcsapat úgy ítélte meg, hogy a jelentős vastagságú feltöltés miatt olcsóbb egy lemezalapot készíteni, ráadásul a lemezalap később egy másik épületnek is helyet adhat funkcióváltás esetén. A falak 25 cm vastagok és kisméretű téglából készültek, és vonóvassal lettek összekötve, a tetőszerkezethez bekötve, annak érdekében, hogy a hallgatókkal és helyiekkel közös építés során, komolyabb szaktudás nélkül, de szakmai felügyelet mellett lehessen felhúzni a falakat. A hullámpala fedésű félnyereg tető nagyon alacsony, 10°-os hajlásszögű, emiatt maximalizálták a beeső napenergiát. Ennek a szárító tér hatékony működésében van szerepe, ugyanis a tető és a falak által elnyelt hő felmelegíti a belső tér levegőjét, aminek felfele áramlásával természetes légmozgás indul be, ezt a lábazatnál levő téglalukák és a gerincnél szabadon hagyott gerendaközök biztosítják. Az építés során felhasználandó eszközöket is betervezték az épületbe, ami meg is valósult, például a betonlap zsalujából szárítópolec és tároló raklap lett. Az utóbbi három eszköz mind az ökológikus, low-tech, illetve a takarékos megközelítés szép példái.¹⁰

Az épület déli homlokzatán téglakonzolok lettek kialakítva, az ezekre helyezett deszkákön is lehet csöpögtetni, szárítani az elkészült briketteket, de ezen kívül ezek a konzolok, magával a nyers téglarchitektúrával együtt egy egyszerű, de erős esztétikát képviselnek, aminek nem



33.



34.

¹⁰ Fazekas Katalin: Közösségi építészet – Komplex tervezői megközelítések – DLA értekezés. Budapest, BME Doktori Építőművészeti Iskola, 2015

csak építészeti szempontból van értéke, hanem közösség- és identitásképző szempontból is.

Az építés a kutatócsoport egyes tagjainak részvételével, egyetemi hallgatók és a helyiek bevonásával történt 2014-ben, egy nyári építőtábor keretében, 5 hét alatt. A munkálatok kezdetén a kivitelezőkön (két kőműves és egy ács) kívül csupán az építőtáborban résztvevő építészhallgatók, illetve többen a tervezők közül vettek részt, a helyiek nem szívesen kapcsolódtak be eleinte. Ugyanakkor ahogy teltek a napok, és látták, hogy a munka továbbra is folyik, egyre többen elkezdtek érdeklődni arról, hogy mi történik. Az építés célját megismerve el is kezdtek a telepi lakosok bekapcsolódni fokozatosan, felnőttek és fiatalok egyaránt. A kivitelező szakemberek továbbra is felügyelték a munkát, ugyanakkor mivel a helyi fiatalok kevésbé fegyelmezetten dolgoztak, sokszor kellett visszabontani az adott napon lerakott téglasorokat. Ugyanakkor miután a munkamenet jobban konkretizálva lett, illetve a falak emelkedésével elkezdett feltárulkozni a konzolokkal tagolt nyerstégla-épület szépsége, a fiatalok is motiváltabbá és pontosabbá váltak. Az ötödik hétre a telep valamennyi lakosát sikerült valamilyen módon bevonni, a kisgyerekektől kezdve a felnőtteken át a legtöbb korosztályt, valaki konkrétan épített, valaki más módon támogatta a projektet.

A megépült épületnek számos hozadéka lett, rövid és hosszú távon is. A lakosok újra megtapasztalhatták milyen a közös építés, ahogy az egykori lakosai építkeztek a Tabánban. A megszerzett kőműves, építőtudással megnyílt a lehetőség a kaláka szerű építkezések felé a telepen, másrészt a szakmatanulásban, elhelyezkedésben is segítette a férfiakat, ugyanis a jól dolgozó és rendes fiataloknak a kivitelezők állandó munkát ajánlottak az építés befejezte után. A projekt a városban is elhíresült röviddel a befejezte után, az önkormányzat is felfigyelt rá, és bizonyos szinten szorosabb együttműködésbe is kezdett a kutatócsoporttal.¹¹

Az épület egy időre valóban az újra kialakuló közösség egy fontos eleme lett, változó hatékonysággal látta el a helyieket. Az először megtermelt mennyiség a munkálatokban résztvevők között lett szétosztva, ami, habár elsősre úgy tűnhet, hogy konfliktusokat fog szülni, ugyanakkor inkább talán egy motiváló eszköz a helyieknek a közösségi létre, a közös tenni akarásra. Este és hétvégéken a köztes teret a gyerekek használták játszótérként, míg éjjel a fedett-nyitott részeken üldögéltek



35.



36.

¹¹ Kemes Balázs DLA- Interjú a Monori Tabánról, 2023.10.26.

a helyiek. A helyiek építésben való részvételének, az erős esztétikájú homlokzattal rendelkező épületben a saját kezük létének a jelentősége fellelhető abban, hogy míg az önkormányzat és a Máltaiak által a telepre szállított fürdőkonténerek nagyon elhanyagoltak és rossz állapotúak lettek az évek során, addig a Biobrikett-száritó mind a mai napig áll és jó állapotban van, a helyiek féltőn vigyáznak rá, az identitásuk részévé vállt.¹²

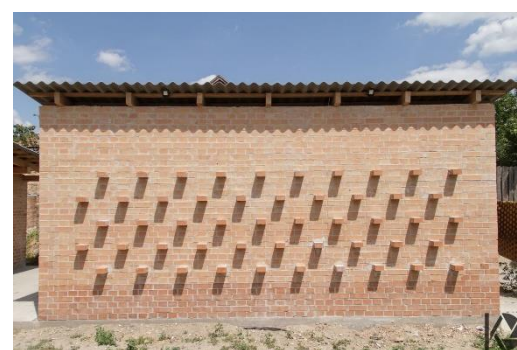
A telepen a válság végével, illetve a Középülettervezés tanszék kutatócsoportjának munkásságának köszönhetően is újra beindult a javulás, foglalkoztatottsági és lakhatási szempontból is. Habár a lakosság továbbra is növekszik, már 500 főt számlál, és továbbra is 20-24 év az átlag életkor, a telepi férfi lakosság szinte egészének van már munkája, elsősorban az építőiparban. A munkába jutásukat úgynevezett telekocsis rendszerrel oldották meg, vagyis egy kocsiiban egyszerre több dolgozó is utazik a munkahelyére.

Mivel a telep később nagyrészt villamosítva lett, illetve a fűtési viszonyok is rendeződtek a keresetek biztosabbá válásával, a biobrikett-száritó használaton kívülre került, ugyanakkor a mai épületek megalkotásakor alapvető elv, hogy annak funkcióváltásával, vagy éppen elhagyásával és esetlegesen a lebontásával vagy szétbontásával számolni kell, és ebben a tudatban kell alaprajzot alkotni, szerkezeteket, anyagokat választani. Ez az ilyen telepi szociális helyzetekben hatványozottan igaz, hiszen gyakran változnak az igények, az égető problémák a közösség gazdasági változásoknak való sokkal nagyobb kitettsége miatt. A biobrikett-száritó alapvetően ebben a szellemben lett tervezve, mert ha úgy van, hogy szükség van az alapanyagra máshol, elbontható a téglákat megőrizve, a beton alap pedig egy másik épületnek szolgálhat alaptestként.¹³

A lakhatás a növekvő lakosság miatt továbbra is problémaként áll fenn, ugyanakkor ennek a megoldása is megvalósíthatónak ígérkezik. Az eltelt években több lakás is szabadult fel az önálló életvitelre képes lakók elköltözésével, és ezek közül kettőt először a Máltai szeretetszolgálat demokratikus módon, a telepi közösség megszavaztatásával juttatott új tulajdonoshoz a közösségből, később ugyanakkor 7 darab megüresedett, felújított és szociális önkormányzati bérlakás státuszba



37.



38.

¹² Fazekas Katalin: Közösségi építészet – Komplex tervezői megközelítések – DLA értekezés. Budapest, BME Doktori Építőművészeti Iskola, 2015

¹³ Kemes Balázs DLA- Interjú a Monori Tabánról, 2023.10.26.

helyezett házat már szigorú követelményrendszereknek való megfeleléssel tudtak csak elnyerni a családok.¹⁴

A monori Tabán esete igazán szemléletesen mutatja be, hogy milyen komplex, összetett, gyakran akadályokba ütköző és így hosszú egy szegregátum rehabilitációja, amiben az építészek csupán a program egy későbbi fázisába tudtak már bekapcsolódni, annak fejlődési menetébe beilleszkedve, az igényeket és a jövőképeket megvizsgálva. Habár a Tabánban még jelentős építészeti hozzáadások szükségesek, a telepről való eddigi szakmai és interdiszciplinális párbeszéd és gondolkodás, ezen belül a Biobrikett-szárító megalkotása mind példaértékűek lehetnek a telepi építészetben.

Pécs, Szabolcs-Györgytelep

Pécs északkeleti, hegyek közti részében, Pécsbánya, Szabolcs és Somogy peremterületeken a rendszerváltás után számos szegregátum alakult ki, magyarok és romák által egyaránt lakva. Ezek közül Szabolcs városrész, az egykori bányásztelep volt az egyik legsúlyosabb helyzetbe került és legnagyobb lakosságú szegregátum. Egykor a terület bányásztelep volt a közeli bányászaknakba dolgozó bányászok, illetve tisztviselők számára, a 20. század első évtizedeiben épült ki. Míg a telep nyugati, nagyobb kiterjedésű részében a 2-3 nagyobb méretű lakást magába foglaló tisztviselői házak épültek fel, addig a telep keleti, kisebbik, völgyben fekvő részében a 4 db apró komfortnélküli lakást magába foglaló, bányászok számára épült hosszú kolóniaházak létesültek. A rendszerváltáskor a bányák fokozatos bezárásával sokan veszítették el a munkájukat, aki tehetett elköltözött a város másik részeibe, a telep pedig elkezdett lemaradni a város fejlődésétől és szegregálódni.¹⁵



39.

¹⁴ Kemes Balázs DLA- Interjú a Monori Tabánról, 2023.10.26.

¹⁵ Zilahy Péter: Társadalom és építészet peremén - A szociális építészet tervezési aspektusai - Doktori mestermű. Pécs, Breuer Marcell Doktori Iskola, 2015.

A legnagyobb krízisben a Györgytelep volt, aminek lakásai önkormányzati bérlakásokká váltak, és az eredeti bányászcsaládok helyére nagyrészt mélyszegény roma családok költöztek idővel. A terület szegregálódását elősegítette egy völgyben való elszigetelt elhelyezkedése, és nagy távolsága a város belsőbb részeitől. A 2011-es felmérések alapján Györgytelepen 104 fő élt, ami 36 családot jelentett, a munkanélküliség 90%-os arányú volt, és a legfeljebb általános iskolai végzettséggel rendelkezők aránya pedig 80% volt, vagyis hasonlóan a Monori telephez egy súlyos válságterület volt.¹⁶

A Máltai szeretetszolgálat 2007-ben jelent meg a telepen, és indította el a Jelenlét programot, 2-3 szociális munkással. Először egy bevezetett víz nélküli már nem lakott lakásba költöztek be. Az első hónapokban csupán ismerkedtek a helyiekkel, fokozatosan elérték a telep valamennyi családját, még ha többük is ellenszenvesen fogadta őket. Az ismerkedés során be is mentek a legtöbb családhoz, megismerték a problémáikat. Mivel a meglévő lakás, amit többször fel is törtek értéket keresve, nem volt alkalmas Jelenlétpontnak, a máltai munkások teljeskörűen felújítottak egy egész kolóniaházat, a helyiekkel közös munkában. A helyiekkel közös munka, mint azt az eddig elemzett példákban is láttuk, meghozta az eredményét, hiszen többé nem törték fel a máltaiak házát, magukénak érezték, a telep egyik fontos közösségi helyévé vált a Jelenlétpont, ahonnan a máltaiak a családsegítést végezték, és a közösségi, gyerekprogramokat megszervezték. A környezet jobba tételére és szerethetősége érdekében zenés összejövetellekkel egybekötött szemétszedési és bozótvágtási akciókat tartottak, illetve elérték, hogy minden családnak legyen lakásszerződése. A szervezetnek sikerült elérni, hogy ne zárják be a helyi szegregált, de egyetlen elérhető iskolát, és a gyerekeket pedig gyakran személyesen is bekísérték az iskolába.¹⁷

A szociális munka eredményeként a telepiek életébe újra visszatért a remény, és egy közösséggé kezdett formálódni. Ugyanakkor a lakhatási és foglalkoztatási



39.



40.

¹⁶ Zilahi Péter: Társadalom és építészet peremén - A szociális építészet tervezési aspektusai - Doktori mestermű. Pécs, Breuer Marcell Doktori Iskola, 2015.

¹⁷ Jelenlét.2014. jelenlet.maltai.hu

viszonyok továbbra is tarthatatlanok voltak, a vizesedő komfortnélküli vályogházak nem nyújtottak megfelelő lakhatást a családoknak. Az addigi Jelenlét programokkal ellentétben a szociális diagnózist követő 2. fázist már nem egyedül a Máltai Szeretetszolgálat kezdte el ugyanakkor, annak finanszírozását és menedzselését a pécsi önkormányzat vállalta át egy nagyobb területet magába foglaló rehabilitáció keretében. Felismerve az északkeleti városrész szegregátumainak tarthatatlan állapotát, 2012-ben az önkormányzat komplex telepprogramot indított el a térségben, bizonyos állami szervek és más civil szervezetek közreműködésével is.¹⁸

A különböző programelemet lebonyolító szervezetek, szervek folyamatos kapcsolatban voltak egymással, összehangoltan folytak a programok. A programban természetesen továbbra is jelen volt a Máltai Szeretetszolgálat, akik a folyamatos Jelenlétet folytatva és a kiépült bizalmi struktúrát fenntartva családi mentorhálózatot indított el a Györgytelepen, aminek keretében 5 szociális munkás foglalkozott 6-6 családdal, akiket az önálló életvitel eléréséig és megfelelő lakhatáshoz jutásig kísérték, segítettek. Egy másik civilszervezet felelt a szegregátumok fiataljainak az oktatásban való felzárkóztatásáért és közösségi fejlesztéséért, amelynek keretében egy tanodát alapítottak Szabolcs egykori mozi épületében, ami a helyi közösségi házzá vált. A programhoz csatlakozott a Pécsi tudományegyetem Breuer Marcell Doktori iskolája is, aminek keretében építész doktorok és doktoranduszok kezdtek el gondolkodni a Györgytelep rehabilitációján, Rohoska Csaba DLA és Hutter Ákos DLA vezetésével. Mint látható, az építészek ez esetben egy komplex, többszereplős programhálózatba kapcsolódtak be, és igazodtak az irányaihoz.¹⁹



41.

¹⁸ Jelenlét.2014. jelenlet.maltai.hu

¹⁹ Zilahy Péter: Társadalom és építészet peremén - A szociális építészet tervezési aspektusai - Doktori mestermű. Pécs, Breuer Marcell Doktori Iskola, 2015.

Az önkormányzat nem az addigi és később is sajnos szokványos, főként az építész és megbízó kommunikációján alapuló tervezést, hanem egy interdiszciplin tervezést támogattak, így a kezdetektől részt vett Doktori iskola építészein és az önkormányzati képviselőkön túl a Máltai Szeretetszolgálat, a Családsegítő szolgálat, és később az ENSZ egy lakhatási alszervezete, az UNDP is a gondolkodásban. A tervezői team végül egy hallgatói ötletpályázat kiírása mellett döntött, hogy az építészhallgatók összegyűlt ötleteire hatékonyabb koncepciót lehessen kidolgozni. A hallgatók bevonása a szociális tervezésbe egy bevált és sokat alkalmazott eszköz, ami a monori tervezés során is megjelent, hiszen ezáltal egy szolidárisabb szemléletet sajátítanak el a hallgatók már az egyetemi éveik alatt, ami nélkül nem oldhatók meg a jelen társadalmi krízisei. Az ötletpályázat részeként a hallgatók egy mini konferencián vehettek részt, hogy a telep helyzetével mélyebben, interdiszciplin módon ismerkedjenek meg. Ennek keretében romológus, szociológus, urbanista, önkormányzati szereplő, a doktori iskola egy építésze és épületszerkeztani szakértő is adott elő.²⁰

Valószínűleg a konferenciának is köszönhetően a bíráló bizottság jónak ítélte meg a benyújtott ötleteket, amikre alapozva így megtörténhetett a koncepció kidolgozása. A legégetőbb probléma a Györgytelepen a lakhatás volt, ennek megoldására a Máltaiak lakók közti véleményfelmérésére, illetve a családok pontos elemzésére alapozva új alaprajzokat gondoltak ki a felújítandó kolóniaházaknak. Ezek változó kombinációban tartalmaztak volna kicsi (30 m²-es, 1-2 fő számára szánt), közepes (45 m²-es, 3-4 fő számára) és nagy laksokat (60 m²-es, több mint 4 fő számára). Az alaprajzokat tanulmányozva megfigyelhető a téregyesítés (a szoba, konyha, étkező egy légtér), abból az általános megfigyelésből adódóan, hogy a roma családok sok esetben kibontják a belső helységeket határoló ajtókat egységesebb tereket létrehozva, a nappali, annak fotele gyakran szolgál egyben a gyerekek alvóhelyeként is, télen pedig a fűtési nehézségek miatt visszavonulnak egy helységbe, ahol fűtési berendezés van, és azt tudják



42.



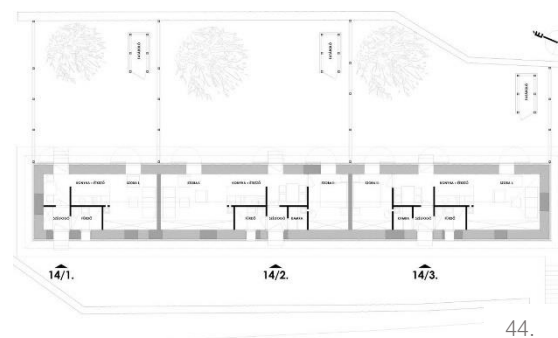
43.

²⁰ Zilahi Péter: Társadalom és építészeti peremén - A szociális építészeti tervezési aspektusai - Doktori mesteremű. Pécs, Breuer Marcell Doktori Iskola, 2015.

csupán kifűteni. A terek egy kiszolgáló, fürdő-kamra tér köré vannak rendezve, ez a fajta logikus alaprajzi egyszerűsítés az általános lakásépítészetben is megfigyelhető, mindazonáltal a telepi életkörülmények szempontjából különösen indokolt lehet. A Quinta Monroy-i szociális bérlakások esetében is hasonló alaprajzi séma figyelhető meg. A lakásokhoz kiskertet is terveztek, egy tűzifa-tárolóval kiegészítve.

A rehabilitációs terv magába foglalta a közterek újragondolását, hiszen azok rendbetétele és egyedi kialakítása szerethetőbbé teszi a lakhelyet, közösségi életre ösztönöz, illetve identitásképző szerepe is van. Emiatt a Máltai Jelenlétponttal szembeni területre egy multifunkciós közteret terveztek, sportpályával vagy például egy ligetes területet tűzrakóhellyel. A rehabilitáció elengedhetetlen elemeként közösségi funkciókat magába foglaló épületeket jelöltek ki, ilyen funkció a már akkor létező Férfi klub, ezen kívül mintakert és gyümölcsös felállítását is eltervezték.²¹

Habár Pécs északkeleti részét érintő komplex teleprehabilitáció lefolyt, és mára az érintett területek élhetőbbé váltak, jelentős mennyiségű önkormányzati bérlakás lett felújítva és modernizálva, a Doktori iskola Györgytelepre készített terveire költségemelkedés, illetve egyéb okok miatt már nem volt forrás, így csupán a kolóniaházak műszaki felújítása történt meg. Ugyanakkor az építkezésekbe bevonták a helyieket, akik a program keretében szerzett tudásukat kamatoztathatták ezalatt, illetve a szakmaválalásban is később. Ezen kívül az önkormányzati telepprogram egészét nézve is példaértékű interdiszciplinaritás, komplexitás, összehangoltság jött itt létre véleményünk szerint az eddigi kutatásainkra alapozva.²²



44.

²¹ Zilahi Péter: Társadalom és építészet peremén - A szociális építészet tervezési aspektusai - Doktori mestermű. Pécs, Breuer Marcell Doktori Iskola, 2015.

²² Zilahi Péter DLA – Interjú, 2023.10.24.

Gilvánfa,

Gilvánfa a Dél-Magyarországi Ormánság egy kis, kevesebb mint 400 fős faluja, aminek református lakossága nagyrészt mezőgazdaságból élt. Ugyanakkor a 19. század közepétől az egész Ormánságot érintő gazdasági és társadalmi változások miatt fokozatosan csökkent a falu lakossága, ezzel párhuzamosan pedig a 20. század kezdetétől folyamatos volt a betelepülése a környező területekről a beás cigány családoknak, kezdetben a falu széleire, ahol telepeket hoztak létre, később pedig a faluban elhagyott házakba is. A lakosságcserevel a mezőgazdasági munka teljesen megszűnt a faluban, így a jelen korra egy teljes mértékben cigány lakosságú, mélyszegénységben élő falu lett.²³

A faluban a 2002 óta működő Számá Dă Noj nevű szeretetszolgálat tevékenykedik, ami más térségi falvakban is jelen van, és például Tanodákat üzemeltet 2007 óta az adott falukban, köztük Gilvánfán is. A szervezet tevékenysége, illetve az el-elinduló kezdeményezések, mint például egy vályogtégla-üzem, hozzátesznek a falu gyenge közösségi szálainak egyben maradásához, és a fiatalabb generációk kitöréséhez a szegénységből.²⁴

A falu határában az 1950-es években az addigi telepeket felszámolva a cigány családokat áttelepítették az újonnan létrehozott telepre, a Varga-telepre, amely a mai napig létezik, és szociális bérlakásokból áll. Ugyanakkor mivel a meglévő bérlakásállomány nem elegendő, így a Belügyminisztérium 2012-ben 16 szociális bérlakás megépítése mellett döntött a telepen, amelyet vályogból volt szükséges megépíteni, ugyanis a börtönökben fellelhető vályogvető gépekkel előállított vályogtégllával olcsóbbnak ígérkezett az építés. Ugyanakkor ez egy igen különleges és kedvező feltételt nyújtott az ökológikus szemlélet érvényesítéséhez, hiszen a vályog egy természetes és helyben előállítható anyag, ezenkívül az építésbe a helyieket is bele lehet vonni ezáltal. A tervezéssel szintén a Pécsi egyetem Breuer Marcell Doktori iskola két



45.

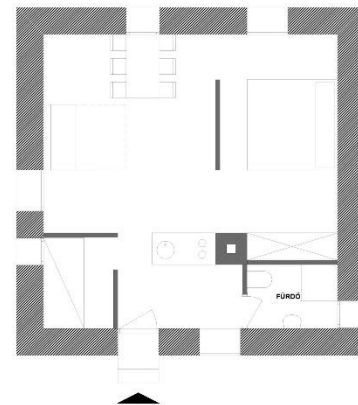
²³ Pörös Béla: A munka nélkül maradt falu- Vázlat Gilvánfa község társadalmának és gazdaságának történetéhez. 2014

²⁴ Szama Da Noj egyesület. szmca.hu

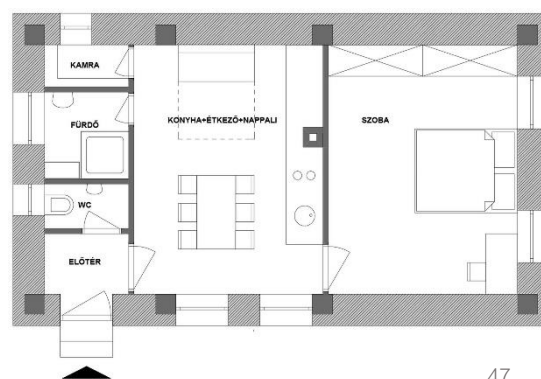
építését bízták meg, ugyanakkor a tervezési folyamatba doktoranduszok is bekapcsolódtak. Alapvetően a Belügyminisztériumnak a Pécsi esettel szemben nem volt igénye interdiszciplinális megközelítésre, csupán a házak megtervezését várta el az építészekről a felülről érkező elvárásoknak megfelelően, a beköltöző családokkal, és társszakmákkal való párbeszéd nem volt elvárás. Ugyanakkor a doktori iskola már azelőtt is folytatott kutatásokat a faluról, beszélgettek is a helyiekkel, így elegendő információjuk volt ahhoz, hogy az ott élő családok élethelyzetét figyelembevéve, a többségi társadalom konvencióit hátrahagyó-alaprajzot alkossanak meg.²⁵

A már Györgytelepnél is részletezett nehézsorsú roma lakószokásokból adódóan egy olyan lakást szerettek volna létrehozni, ami egyterűségével megfelelő variabilitást tesz lehetővé a leendő lakóknak. Az alaprajzalkotás másik fontos eleme, hogy a család és közösség legyen a középpontban, ezt pedig úgy gondolták a konyha fogja megtestesíteni. Ezért egy konyha középpontú centrális teret hoztak létre, ahol figyelembevéve a fűtési nehézségeket is, a tűzhely, jelen esetben egy sparhelt össze lett kombinálva a fűtőtesttel.²⁶

Habár az alaprajz érzékenyen közelítette meg a családok élethelyzetét és életmódját, a Belügyminisztérium átdolgoztatta az alaprajzot, ugyanis egy konvencionálisabb, tulajdonképpen lekicsinyített családi házat” vázoltak fel, amivel aztán a doktori iskola tervezőinek dolgoznia kellett. Így egy valóban konvencionálisabb alaprajz született kevésbé szerencsés módon, külön szülői hálóval. Sajnos ebben a szituációban is megmutatkozott az állami szervek rugalmatlansága és kevésbé nyitottsága az érzékenyebb, konvencionálistól eltérő megoldások használatára, ez pedig egy hatalmas gátja az égetően szükséges szolidáris építészeti kísérleteknek hazánkban.²⁷



46.



47.



48.

²⁵ Zilahi Péter: Társadalom és építészet peremén - A szociális építészet tervezési aspektusai - Doktori mestermű. Pécs, Breuer Marcell Doktori Iskola, 2015.

²⁶ Zilahi Péter: Társadalom és építészet peremén - A szociális építészet tervezési aspektusai - Doktori mestermű. Pécs, Breuer Marcell Doktori Iskola, 2015.

²⁷ Zilahi Péter DLA – Interjú, 2023.10.24.

Az első ütemben 8 ház épült meg, melyek ugyanakkor a tervező szándékainak megfelelően a helyiekkel közös építésben valósult meg. Egy ács és egy kőműves tanította be a helyi férfiakat. A vályogvetés a helyszínen történt, és a helyiek végezték a betanítás után. A közös építésnek a Monorihoz hasonlóan itt is számos pozitív következménye lett, ilyen például, hogy a helyiek szakmát tanulhattak ezzel, amit egyrészt a munkaerőpiacon is esetlegesen alkalmazhatnak, másrészt a tudással saját maguknak is tudnak építeni, visszahozva a kalákaépítés szokását, és elősegítve a közösség fennmaradását és önfenntartását.

Habár a közös építés hatásai vitathatatlanok, az alaprajzok az építészek által a lakosokkal később készített interjúk alapján valóban nem működnek jól, nem tudják jól használni a családok, bizonyítva a konvencionális építészeti elvek helytelenségét egy más élethelyzetű telep esetében.²⁸

Bódvalenke

Az utolsó bemutatott példa esetében az épített hozzáadás a legfiatalabb, megelőzi az eddig bemutatott példákat, és az ott megismert elvek is nagymértékben érvényesülnek az évfolyamtársaink hozzáállásában, idén tavasszal folyt a tervezés és a nyár végén épült fel. Ez egy személyesen átélt jó gyakorlat volt, mivel önkéntesként (Ludányi Marcell) részt vettem az építőtáborban.

Bódvalenke egy kis törpefalú Borsod-Abaúj-Zemplén vármegyében, közel a szlovák határhoz. Sok északkelet-Magyarországi, illetve Baranyai faluhoz hasonlóan egyrészt a 20. század során a fokozatos lakosságcsere eredményeként nagyrészt romák laknak, illetve a rendszerváltás utáni gazdasági változásokban lemaradva a helyiek nyomorban élnek több generáción átívelve.

A falu lakossága jelenleg 311 fő, a 18 év alatti gyermekek száma 86 fő. A családok többsége többgyerekes nagycsalád. A családok jövedelme a közfoglalkoztatásból, a szociális segélyből, a gyerekek utáni családipótlékból és más állami támogatásokból jön. Az alapellátásokhoz, szolgáltatásokhoz nagyon korlátozottan jutnak hozzá. A faluban nincsen orvosi rendelő. A faluban nincsen posta, a kisbolt nagyon ritkán és kiszámíthatatlanul van nyitva,



49.



50.

²⁸ Zilahi Péter DLA – Interjú, 2023.10.24.

ráadásul indokolatlanul drága árakkal. A busz sajnos pedig ritkán közlekedik. A családok a szűkös anyai keretek miatt nem tudnak elutazni a környező falvakba szórakozási lehetőségekért, művelődésért, ezek pedig a faluban nem érhetőek el alapból. A faluban a sok gyerek ellenére nincsen óvoda, iskola. Helyi szakképzett emberből is csak egy-kettő van, például a később részletezett fedett-nyitott közösségi tér faszerkezetét is készítő ácsok. A lakhatási viszonyok sem jók, a házak műszaki problémákkal teliek, és az ivóvíz sincs bevezetve sok lakásba. A falu helyzetét nehezíti a gyenge közösségi lét, a bizonyos szintű ellenségeskedés a falu egyes csoportjai között. Ugyanakkor az alább részletezett programok elérték a falu többségét, egyben tarják a kapcsolati hálókat és reményt is adnak a változáshoz.

A falu megsegítésére az utóbbi két évtizedben számos kísérlet indult el. Ezek egyike a 2009-ben induló Freskófalunak is nevezik program, ami miatt Bódvalenkét azóta "Freskófalunak is nevezik". Egy Pásztor Eszter nevű képzőművész kezdeményezte, aminek keretében európai roma festőművészek készítettek a falu jelzőjével ellentétben seccocat (száraz falra) a házak falára, 18 művész összesen 33 képet, és célja az volt, hogy a szabadtéri, roma kortárs festészetet bemutató kiállítás bevonzza az embereket az ország többi részéből, ezáltal esetlegesen állami forrásokat, infrastruktúrafejlesztést vonzzon be. Ugyanakkor sajnos a falu csupán pár évre került a közbeszédbe, állami támogatások és fejlesztések nem érkeztek. A faluban 2011 óta egy Waldorf tanoda is működik egy alapítvány működtetésében, a Magyar Református Szeretetszolgálat pedig 2014 óta működtet Projektirodát és egy Gyerekházat a faluban, egykori lakóházakban. A Tanodában a kisgyermekkel és az édesanyjukkal is foglalkoznak, programokat szerveznek számukra.²⁹

Egy másik szervezet, a Jusztis-Teszünk Alapítvány is segíti a falut, aminek a háza Református Szeretetszolgálat projektirodája mellett levő házban van, az ehhez hozzáépített fedett-nyitott közösségteret fogjuk később bemutatni. A szervezet 2016-ban tartott először napközis tábort a faluban a gyerekek és fiatalok számára, és azóta



51.



52.

²⁹ Magyar Református Szeretetszolgálat. diakonia.hu

számos alkalommal tartott. Az önkéntes táborszervezőket nagy nyitottsággal fogadták a helyiek, ugyanis azelőtt már tartottak táborot egyetemisták, amit ugyanakkor nem tudtak tovább folytatni. A táborokban négy külön korosztállyal, az óvodásokkal, leendő elsősökkel, alsó tagozatosokkal és kamaszokkal foglalkoztak, mindegyikkel más módon, az adott korosztálynak megfelelő célokkal. A szervezet havi egy hétvégét tölt lent alapvetően a faluban, 5 vagy akár 12 önkéntessel, amikor is meglátogatják a csecsemős és óvodáskorúnál fiatalabb gyerekek családjait, házról-házra, illetve különböző tematikus fejlesztőjátékokat játszanak a gyerekekkel, illetve iskolai tantárgyakat is dolgoznak fel, figyelemfejlesztő, kooperativitást igénylő játékokat is játszanak, törekednek ezalatt a tudás-, kifejezőképesség- és szókincs bővítésre. A korosztályokkal külön-külön foglalkoznak, amik egymás után érkeznek. A gyerekekkel foglalkozás mellett a szülőkkel is beszélgetnek.³⁰



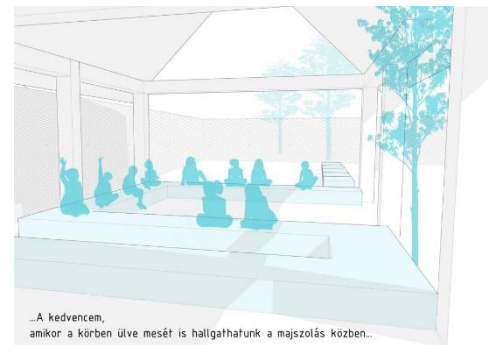
53.

A foglalkozások legtöbbször a Református szeretetszolgálat projektirodájában, illetve a Jusztis-házban és annak udvarán történik, a házban történik az önkéntesek elszállásolása is. A szervezet szeretne volna az addig kevésbé rendezett udvart úgy átalakítani, hogy az alkalmasabb legyen a megtartandó nyári foglalkozásokra, biztonságos ugyanakkor, illetve szeretne volna, hogyha egy fedett-nyitott tér lenne kialakítva a ház hátuljában, ahol esős időben is tudnak foglalkozást tartani. Az udvar fejlesztését szerették volna, ha építészhallgatók készítik el, ami meg is valósult, ugyanis a személyes kapcsolat révén a Lakóépülettervezés tanszék egy szabadon választható tantárgyának keretében készültek el a hallgatói tervek az udvar fejlesztésére, illetve a fedett-nyitott tér kialakítására. A tervezés során a 4 tervezőcsapat, akik számára nagyrészt először volt lehetőségük ilyen típusú tervezésben részt venni, mind részt vett egy helyszínbemjáráson, ugyanakkor a csapatokkal később folyamatosan konzultált személyesen az alapítvány egy tagja, közvetítve a szervezet elvárásait és véleményezve a fejlesztési irányokat, részt véve a közös gondolkodásban, ez azért is volt különösen fontos, mert a szervezetnek nagyon érzékeny a kapcsolata a közösséggel. Ezen kívül

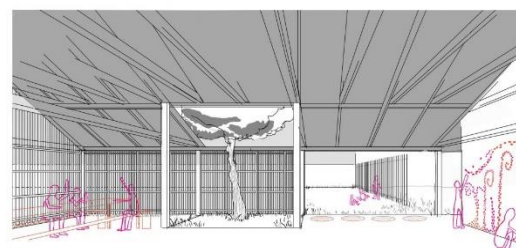
³⁰ Jusztis Teszünk Alapítvány a Hátrányos Helyzet Csökkentéséért. jusztis.com

pedig két csapat, akiknek a tervei alapján később el is készült az udvarfejlesztés, el is mentek egy-egy foglalkozásos hétvégjére a szervezetnek, így a hallgatók testközelből, személyesen tudtak megismerkedni a gyermekek és családjaik élethelyzetével, beszélgetni tudtak velük többet, és be is vonhatták őket kismértékben játékos módon a tervezésbe. Ez a fajta tervezési szemléletmód, ami ebben az esetben megvalósult, vagyis, hogy a tervezést a meglévő élethelyzetek mélyebb ismeretére, a leendő használókkal és segítőikkel intenzív kommunikációra alapozzuk, illetve egy meglévő szociális programba gondosan beleillesztjük, elengedhetetlen ahhoz, hogy aztán érzékeny építészeti válaszok születhessenek.³¹

Az udvarfejlesztés a fentebb említett két csapat terve alapján valósult meg. Az első csapat alapvetően egy többféleképpen összeállítható ülőbútor-rendszerben gondolkozott, amik egy foglalkozás-nap fázisaihoz alakíthatóak könnyen, mindig az adott foglalkozásnak, játéknak megfelelően. Az ülőalkalmatosságokat raklapok összeillesztésével gondolták megalkotni, és az ülőbútorok mind a fedett-nyitott térben, mind az udvar szabad ég alatti részeiben megjelentek volna. A 2. csapat sokkal inkább a fedett-nyitott térre összpontosított, aminek a körbelamellázásával egy olyan intimebb, de mégis transzparens és becsalogató teret szerettek volna létrehozni, ahol a fiatalok, akiknek az átlaghoz képest nehezebben megy a koncentráció, befelé fordulhatnak, vizuálisan elhatárolódnak a kertben zajló focizástól és egyéb játékoktól, de mégis egy nyitott térben vannak. Mindkét tervváltozat számolt a gyerekek biztonságával, ezért lehatárolták a kert hátsó részét, ugyanakkor egy másik már sokszor ismertetett és alapvető szempont volt számukra, hogy a leendő fedett-nyitott tér szerkezete, illetve a bútorok könnyen megépíthetőek legyenek a leendő építőtáborban, a helyeket is bevonva. Fontos eleme a terveknek a tetőt áttörő fa, aminek megtartása elengedhetetlen volt a közösség és az alapítvány fához való kötődése miatt, egyfajta identitás szerepként is felfogható. A terv végül egy faszervezetes, cserépfedésű, lamellásan oldalhatárolt, raklapokból készített



54.



55.

³¹ Juszt-is Tesztünk Alapítvány a Hátrányos Helyzet Csökkentéséért. jusztis.com

ülőalkalmatosságokkal ellátott fedett-nyitott teret tartalmazott, ami lényegében a Jusztis-ház meghosszabbítása, a fedett-nyitott tér kellő szélességűre lett tervezve ahhoz, hogy a tornác, ami a falusi hosszúházak jellemző fedett-nyitott átmeneti tere, és mind közösségi, mind klimatikus szerepe is volt, ezáltal folytatható legyen és összeköthető vele, szervesebb kapcsolatot alkotva ezzel a meglévő házzal. A terv a hátsó pajtaépület jövőbeni hasznosításával is számol, hasonló keretek között megtervezve és kivitelezve.

Az építés egy egyhetes építőtábor keretében történt meg, ennek az első 3 napján voltam ott, és alapvetően az építészhallgatók és barátaik, a tantárgy oktatói, a Jusztis alapítvány önkénteseivel, de a helyi felnőttek és fiatalok bevonásával is történt, aminek természetesen voltak nehézségei, amiket láthattunk a monori tábor esetében is. A táborot megelőzően a szabadon választható tantárgy egyik konzulense elkészítette a kivitelezési terveket, ami alapján később a falu ácsai megépíthették a fedett-nyitott tér faszerkezetét. A projekthez jelentős pénzübeni és építőanyag adományokat sikerült összegyűjteni, így például cseréphez, vagy például tetőfóliához jutottak hozzá így. A tábor 2. napjától lettek bevonva a helyi fiatal, 15-18 éves srácok, akik nagyon várták már a munkát, nyitottak voltak felénk és közvetlenek. A nekik kiosztott feladatot (lamellák csiszolása és méretvágása) is nagyon szívesen végezték, ugyanakkor sajnos a koncentrációs nehézségek, a munka túlzottan lazánvétele és összességében a fegyelmezetlenség miatt sok hibát ejtettek, és az utólagos beszámolók alapján a tábor későbbi részeiben is, így sajnos a hét 2. felében már nem vehettek részt a munkálatokban az időkeret szorítása miatt, a fedett-nyitott térnek el kellett készülnie vasárnapig, csak a helyi felnőttek, például a már említett tevékeny úr, Kutyus és társai segédkeztek a munkákban. Az ilyen típusú bevonó, közösségi célzatú építészetben bizonyos szinten tisztában kell lenni a telepki fiatalság, illetve a felnőttek életfeltételeivel, és az abból adódó öröklött viselkedésbeni nehézségeikkel, és ehhez illeszteni a kivitelezés ütemtervét, számolni a rugalmasság szükségességével, mert ugyanakkor, ha sikerül a bevonás, felbecsülhetetlen hasznai lehetnek annak a közösségre nézve. A fiatalokkal a második nap végén közös táborüzezés volt, ahol habár sajnos nem szerettek



56.



57.

volna enni (ez a fajta visszautasítás sok telepi leírásból visszaköszön), és gyakorta elkalandoztak a beszélgetés közben és egymás között kezdtek teljesen más dolgokról viccelődni, megosztották jövőbeni terveiket (a fiúk többsége kőműves vagy építőipari szakember szeretett volna lenni, a lányok ruhapiparban, vagy az egészségügyi, szociális szférában szerettek volna elhelyezkedni), amik egy olyan telepi fiatalság képét festették le előttem, akik gondolnak a jövőjükre és van tervük rá, és habár hatalmas nehézségek vannak előttük továbbra is, nem a reménytelenséget éreztem a beszédjükben. Egy ilyen bevonó célú szolidáris építészeti hozzáadáshoz az eddigi kutatásaink alapján elengedhetetlen a résztvevők hite a változásban, és hogy értsék azt, miért történik a fejlesztés körülöttük. Ezt pedig a szociális (esetlegesen jelenlét alapú) munkával lehet elérni, amit a faluban a Református szeretetszolgálat, a Waldorf tanoda vagy a Jusztis-Teszünk Alapítvány végez.

A fedett-nyitott teret már felavatta az alapítvány a gyerekekkel, az első ott tartott foglalkozásos hétvégén a tervező építészhallgatók is részt vehettek. A térben nagy a potenciál, a belefektetett érzékeny és mélyreható munkát látva nagy eséllyel jól fogja szolgálni az alapítványt és a közösséget, és egy követendő példát nyújthat sok szempontból a hazai szociális építészetnek.

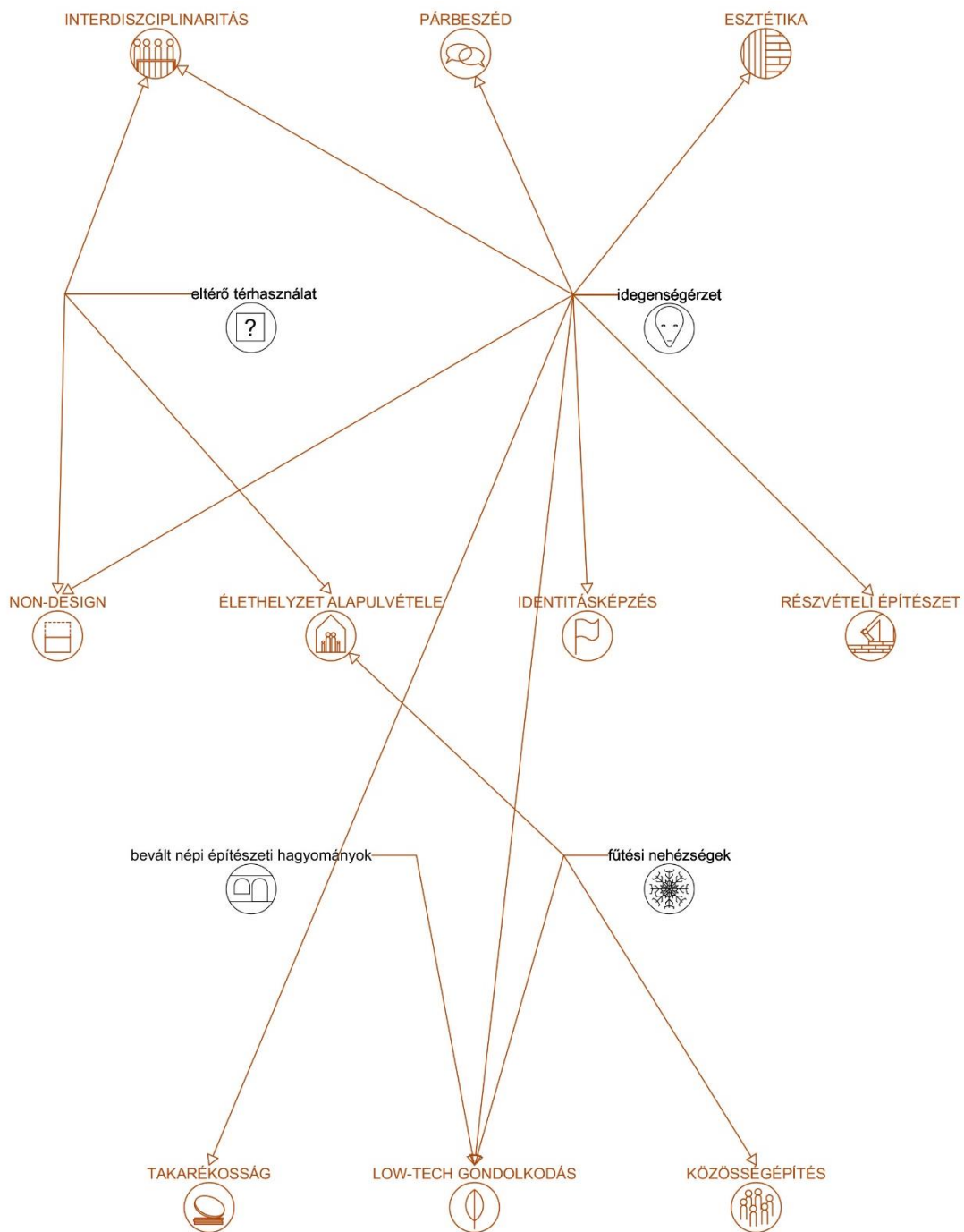
Következtetések a hazai példákból

A fent bemutatott telepek, faluk habár közösek voltak abban, hogy hosszabb vagy rövidebb idő alatt, de szegregált lakóterületté váltak, különböző utakon jutottak el a későbbi helyzetükbe, különböző mértékben és módon jelentkeztek a problémák, válságjelenségek, valahol meg tudott maradni a közösségi lét valamilyen szinten az ottlakó családok, generációk hosszabb ideje való ottélése miatt, valahol ugyanakkor mivel rövidebb idő leforgása alatt történt meg a lakosságcsere, vagy éppen a letelepedés, nem tudott kialakulni közösség, vagy a rövid idő alatt lefutó lakosságcserevel és az addig ottélők kihalásával megszűntek az addigi kapcsolati hálók és rivalizálás lépett a helyébe. Emiatt a különböző szegregátumokban más és más módszertant alkalmaznak az ott tevékenykedő szeretetszolgálatok, de abban közösek, hogy sok évet, több évtizedet is igénybevehetnek. A folyamatokba érzékenyen és nyitottan

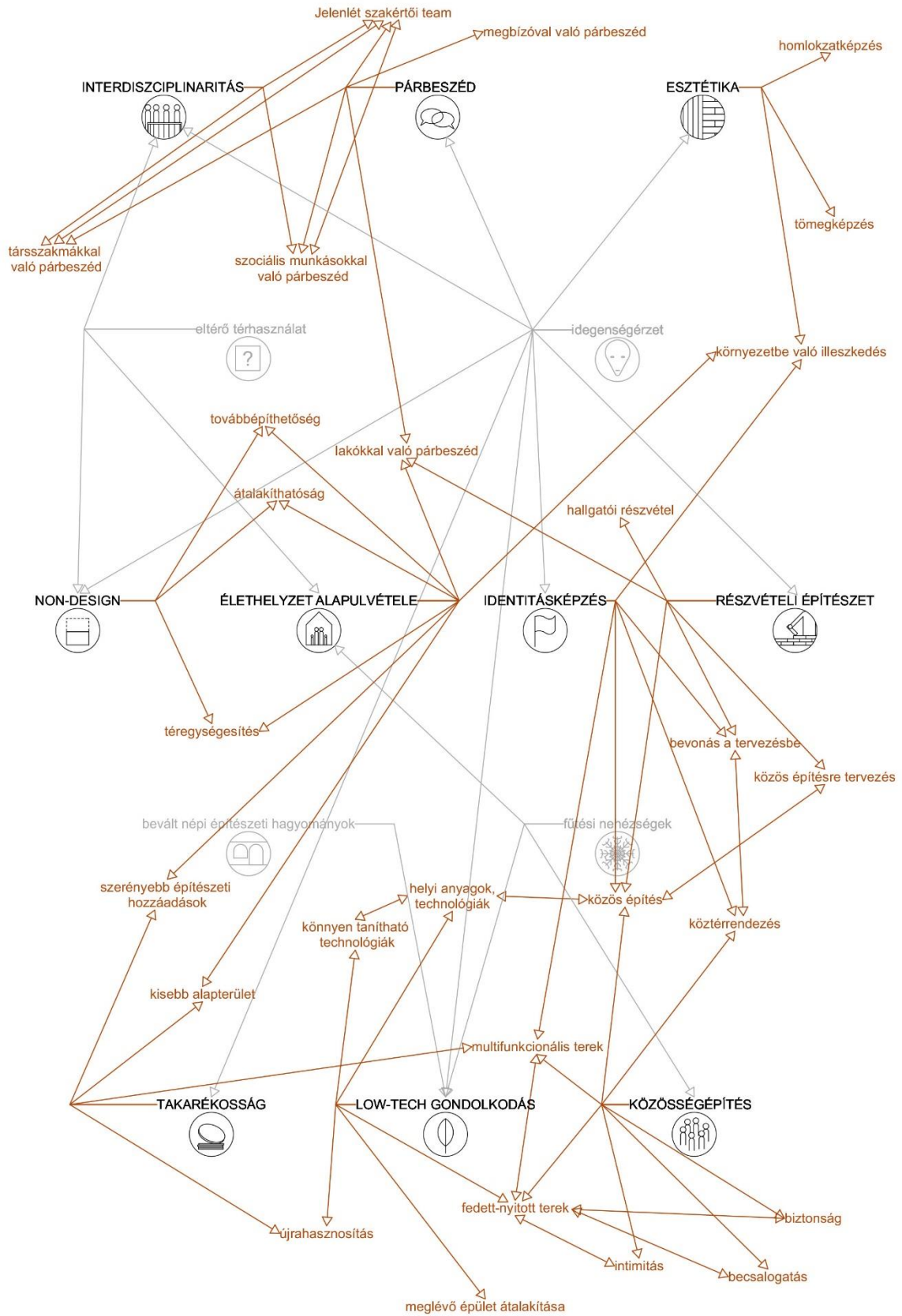


bekapcsolódó építészek pedig helyiekkel és a társszakmákkal közös munkában kell tevékenykednie.

szempontok-elvek



eszközök



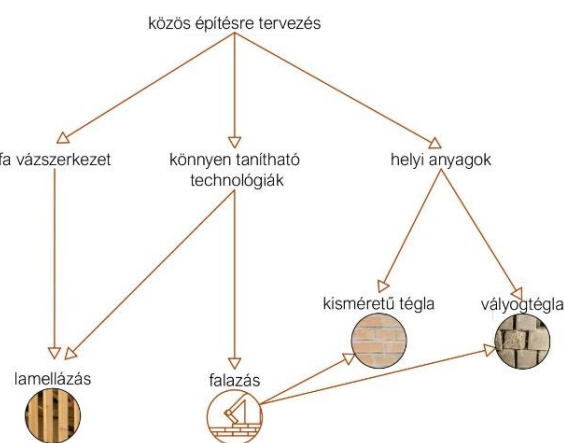
A tervezéskor érdemes több előképet is megvizsgálni, hogy a szociális építészet terén milyen megoldások születtek. Ennek ellenére nem szabad beleesni abba a hibába, hogy túlságosan is meglévő példákra, annak megoldásaira támaszkodjunk. A szegregátumok állapotát nagyon sok tényező befolyásolja, minden helyzet más és más, így mindegyikre egyedi megoldásokat kell találni.

Általánosságban elmondható, hogy az ottani élethelyzeteket kell alapul venni. Azt kell figyelembe venni, hogy nem egy átlagos helyzetről van szó és nem a többségi társadalom számára kell tervezni.



Non- design:

A tervezési hozzáállást meghatározza, hogy nem szabad túl kötötten tervezni, figyelembe kell venni a lakók jelenlegi és jövőbeni életviszonyait, életmódját, hogy a sajátjukénak érezzék a tereket. Az épületek organikus tovább fejlődésével, átalakulásával szükséges számolni. A szegregátumok fő jellemzője, hogy a lakosok a saját igényeik szerint szeretik kialakítani a házaikat, toldozgatják-foldozgatják. Ezek a módosítások viszont sokszor műszaki szempontból nem felelnek meg. Megfelelő tervezéssel viszont ezek a bővítések támogathatók, meg lehet rá adni a lehetőséget, hogy ezek megfelelő irányba induljanak el. Célszerű olyan struktúrát választani, például egy moduláris rendszert, amivel biztosítható az utólagos változtatási igény. A már említett Quinta Monroy-i telep erre jó példaként szolgál, ahol ugyanazok az épülettömbök ismétlődnek, ugyanakkora szabad hellyel a bővíthetőséggel, de mindenki a saját ízlése szerint alakíthatja, bővítheti a lakását.



Közösségépítő célú építészet:

A szegregátumok fejlesztésében elengedhetetlen, a megfelelő közösségi terek kialakítása. Ezek egyrészt formálják az ottani közösségeket és lehetőséget nyújtanak a kapcsolatok javításában, másrészt fontos funkciókat látnak el, igényeket elégítenek ki. Ilyenek például a sport, a játék, a tanulás segítése és összejövetelek, ünnepek megrendezése. Mivel jellemzően kis költségkeretből kell dolgozni és akár egy épület megépítésére is nehéz

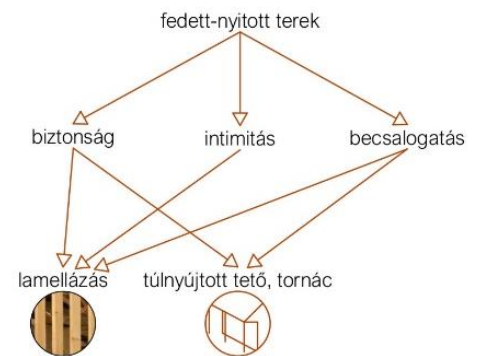
összegyűjteni a kellő forrásokat, ezért célszerű ezeket a helyszíneket multifunkcionálisra tervezni, hogy minél több igényt tudjon egyszerre kiszolgálni. A fedett nyitott terek alkalmazása célszerű az ilyen épületeknél több okból kifolyólag is. Egyrészt fontos, hogy az épület nyitottságot sugározzon kifelé a helyiek számára, lássák, hogy szívesen fogadják ott őket, és lássák már kintről, ha valami számukra érdekes program folyik ott. Másrészt az ilyen terek megalkotása sokszor költséghatékonyabbnak bizonyul. Emellett természetesen szükséges a megfelelő belső terek kialakítása, mert bizonyos helyzetekben, pont egy ilyen bensőséges és biztonságos tér léte a fő cél, ahol védve érzik magukat az emberek. Ezeket a közösségi tereket érdemes közel tervezni a helyi szociális intézetekhez, központokhoz, miután valószínűleg a működtetésük is rájuk hárul és a programok szervezése is hozzájuk kötődik általában.



Párbeszéd - Interdiszciplináris tervezés:

Nemcsak az tervezés-építés folyamatában, hanem a szociális helyzet kezelésében minél több területnek, szakmának és a helyiek képviselőjét ajánlott bevonni a kommunikációba és a munkálatokba. A cél az, hogy az elkészült épületeket a használók sajátjuknak érezzék. Már a tervezésben be kell vonni őket, megkérdezni milyen igényeik vannak, utánajárni a lakók életmódjának, kultúrájának, szokásainak. Fontos, hogy a problémát lokális szinten, alulról szervezve próbáljuk megoldani és nemcsak egy „fentről”, külső szemlélőként vizsgálva a helyzetet. A szegregált környezetben a normák, az életvitel alapvetően különböznek a többségi társadalomban lévőkétől és ezért mindig sokkal nagyobb érzékenységgel kell hozzálátni egy ilyen projekthez és nyitottnak lenni a szokásostól eltérő megoldásokra.

A szabadabb és hatékonyabb tervezéshez az szükséges, hogy az előírások és pályázatok nyitottak legyenek az újszerű és innovatív megoldásokra. Azaz már a pályázati kiírás befolyásolhatja a projekt sikerességét. Az eddigi tapasztalatok alapján állami, önkormányzati szinten még csak kis mértékben nyitottak a nem konvencionális, hanem a telepi életmódot alapul vevő építészeti megoldásokra.



Ökológikus, Low-tech gondolkodás:

A kis költségkeret miatt szükséges low-tech megoldásokhoz folyamodni. Ezek egyrészt lehetőséget kínálnak a hagyományos építési módok alkalmazására, mely jobban kötődhet a helyi hagyományokhoz, kultúrához, könnyebben be lehetne vonni a helyieket, másrészt egyszerűbb az építésük és karbantartásuk. Ez a szemléletmód megnyilvánulhat az anyaghasználatban is. A vályog például szinte mindenhol előforduló építőanyag, amely megfelelő alkalmazással költséghatékony építési módszert biztosít.

Az ökológikus szemlélet, az újrahasznosítás, tovább csökkentheti a jövőbeni költségeket, újra építőanyaggá válhatnak a falazat elemei, vagy a vályog esetében a természet részévé is akár, így az ökológiai lábnyom is csökken.

Esztétika:

A telepen nem lehet energiát és pénzt fölösleges díszítésre szánni, pragmatikus tervezési elveket kell előtérbe helyezni. Ennek ellenére fontos, hogy az épületek jól kivitelezett, esztétikus alkotások legyenek. A példát és irányt mutató szép épületekre büszkéek az emberek (főleg, ha az a saját kezük munkája.). A helyi közösség hagyományaihoz, gondolkodásához illő (pl. építészeti megoldások, motívumok, térszervezés, anyaghasználat, ornamentika) alkalmazása javasolt, hogy sajátjuknak érezzék és vigyázzanak rá.

A jellemzően szűkös források miatt törekedni kell az egyszerűsége és a takarékoságra.

Lépték, alaprajzi bővíthetőség, takarékos hely felhasználás:

A területek, telkek felhasználását több minden befolyásolja, többféle igénynek kell megfelelni egyszerre és nehéz megtalálni az egyensúlyt, miután legtöbbször kis területen kell építkezni. Érdeemes kertet kialakítani, mivel sokszor van rá igény. Mivel sok esetben a szegregátum lakosai nem értenek a földműveléshez, kertészkedéshez vagy állattartáshoz a régebbi generációk kihalásával, hatékony lehet mintakertet kialakítani. Felmerül az a kérdés is, hogy a lakók hosszú távon szeretnének-e ott maradni, vagyis igény lehet egy bővíthető házra a



háztartás növekedését vagy csökkenését alapul véve, vagy amint javul a helyzetük tovább szeretnének költözni, ami például az előző fejezet első részében már említett lépcsőzetes lakhatási program alkalmazását igényelheti. Mindazonáltal ez a lakástípus is igényli a könnyen alakíthatóságát az alaprajznak.

A bővíthetőségre jó megoldást kínál a könnyű szerkezetek alkalmazása. Gyors és egyszerű kivitelezhetőségük miatt ideálisak egy-egy átalakításra. (Jó példa lehet egy favázás vályog kitöltő falazat, melyet kifejezetten könnyen és költséghatékonyan lehet építeni).

Érdemes a bővíthetőségre tértartalékokat hagyni. (Például az egyik falat könnyű szerkezetesre építeni az átépíthetőség miatt.) Ezzel lehet befolyásolni, hogy milyen módon bővíthetik a lakók a házukat. Legyen rendezettség, szervezettség a folyamatban, de mégis megmaradjon a személyre szabhatóság.



Település koncepció, identitásképzés:

A telep fejlesztéséhez elengedhetetlen egy jól kidolgozott település terv/program. A helyiekkel együtt ki kell találni, hogy mivel lehet a lakóhelyüket vonzóbbá, élhetőbbé tenni, milyen új funkciókkal lehet a terület önfenntartóbb és milyen programokkal lehet összekovácsolni a közösséget. Az identitáshoz ez elengedhetetlenül fontos. .

A new urbanism az 1980-as években az USA-ban elterjedt építészeti filozófiát eredetileg az amerikai kertvárosokra találták ki. De sok szempontból a szegregátumokra is alkalmazható a gondolatmenet. Lényege, hogy ezek a területek csak lakhatást szolgálnak és semmi egyéb funkciót nem adnak. Ezeknek a negyedeknek a revitalizációjával, új funkciók megjelenésével fellendíthető az ottani közösségi élet és segít nekik saját identitást kialakítani, közben jobban bekapcsolódva a városszövetbe is.



Részvételi építészet:



A kivitelezésnél fontos, hogy a helyiek is becsatlakozzanak az építkezésbe, segítsenek a munkálatokban. Ennek több oka is van. Egyrészt lehetőségük van kitanulni egy szakmát és ezt később kamatoztathatják. Másrészt közösség építő funkciója is van a kalákában építésnek, amely tovább javíthatja a

szegregátum helyzetét, és az egymásba vetett bizalmat. Építészeti szempontból pedig a legfontosabb, hogy a lakók a sajátjuknak érzik az otthonaikat, miután a saját munkájuk is benne van. Ezáltal sokkal jobban megbecsülik azt és nagyobb a valószínűsége is, hogy rendeltetészerűen használják és igyekeznek megőrizni az állapotát.



Fűtés és komfort:

A nyomornegyedek egyik legsürgetőbb lakhatással kapcsolatos problémája a megfelelő fűtés biztosítása. Általánosságban elmondható, hogy a szegényebb háztartásokban inkább szilárd tüzelőanyagot alkalmaznak. Hazánkban a tüzelőanyag ötödét a tűzifa teszi ki.

Érdeemes ezért megvizsgálva a helyiek fűtési szokásait fatüzelésű berendezésekkel tervezni, illetve. Gyakran előfordul, hogy miután nincs kapacitása a családoknak egy teljes lakás kifűtésére csak egy adott helységet fűtenek ki. Ez összhangban van azzal a térhasználási móddal is, ami a szegényebb környezetekben jellemző, hogy gyakran egy helységben gyűlik össze a család, például, ha van konyha fűtési célra használható tűzhellyel akkor a konyhában vagy abban a helységben, ahol a kályha található, és ott tartózkodnak. Emiatt is érdemes tervezéskor valamilyen szinten ezeknek a tereknek a kialakítására törekedni és itt elhelyezni a fűtési berendezéseket. Télen ugyanis ennek a szerepe fokozottan megnő, a családtagok eköré fognak gyűlni. A konyha, a nappali (ami esetlegesen szolgálhat egyben a gyerekek alvóhelyeként is) és az étkező egy térként való megalkotása, esetlegesen a tűzhely és a kályha kombinálása jó megoldás lehet. A fűtőberendezések megfelelő használatát természetesen meg kell tanítani. Sajnos rengeteg egészségügyi problémát okoznak a nem megfelelő fűtési szokások. Ilyen például a nem biztonságos, elavult berendezések használata, illetve a rossz tüzelőanyag vagy hulladék elégetése

A tüzelőanyag tárolása és pakolása munkaigényes feladat, ezért ezekhez is érdemes tárolókat betervezni, hogy könnyen hozzáférhető legyen a lakók számára. Elsősorban a lakó egységek és a közösségi épületek mellett, érdemes elhelyezni.

Fontos, hogy legyen lehetősége a telepieknek megfelelő minőségű és mennyiségű tüzelőanyag beszerzésére. Ezt

különböző programok, támogatások bevezetésével lehetne megvalósítani, melyekre akár más európai országban is találhatunk példát (mint például a lengyel lakossági szénfűtés korszerűsítési alap).

Konklúzió

Öröndetes, hogy Tatabánya 6os telepén, a helyiek bevonásával fejlesztések indultak el, hogy a komfortnélküli lakásokat élhetővé tegyék. Ugyanakkor a kutatásaink alapján véleményünk szerint az építészet szerepe összetettebb, mint csupán a lakások felújítása vagy összevonása, érzékenyebben szükséges megközelíteni a feladatot, figyelembevéve a telepi lakosok térhasználatát, a fűtési szokásaikat, a családok összetételét, a telepi lakosság fluktuációját. A lakhatási fejlesztésekhez ugyanakkor elengedhetetlenek a közösségi funkciók kialakítása, a megfelelő téri viszonyok megteremtése, hiszen egy élő és cselekvőképes közösség szükséges ahhoz, hogy a fejlesztések és ezen belül az épített hozzáadások fenntarthatóak legyenek. A Máltai Jelenlét program keretében megjelenő funkciók (pl. közösségi ház, "csináld magad műhely") számára interdiszciplináris szemlélettel, szociális munkásokkal és más szakmákkal indokolt lehet megfelelő téri viszonyokat teremteni. A konkrét építészeti javaslatok ugyanakkor már egy messzebbre mutató, tervezési munkát jelentő dolgozat témáját alkotnák. A mi szándékunk a hazai szociális építészet lehetőségeinek átfogó és komplex vizsgálata volt. Reményünk szerint a dolgozatunkban bemutatott, különböző kontextusú tervezési példák jó rálátást biztosítottak arra vonatkozóan, hogy milyen tervezői szemléletet érdemes elsajátítani? Milyen eszközei vannak az építésznek egy szegregált, telepi környezetben a közösségi életé hosszútávon való jobbá tételéhez?



Források:

1. Kiss Dávid, Lantos Szilárd, Marozsán Csilla, Németh Nándor: „Jelenlét,– a roma integrációt szolgáló fejlesztések megalapozása, szociális munka kirekesztett közösségekben, szegregátumokban. Budapest. Magyar Máltai Szeretetszolgálat. 2014.
2. Both Emőke Kinga, Illyés Tímea: A Bagázs tíz éve-Módszertani összefoglaló. Bagázs Közhasznú Egyesület. 2022
3. Bajomi Anna Zsófia, Csepregi Dóra Fanni, Czirfusz Márton, Feldmár Nóra: Éves jelentés a lakhatási szegénységről 2022. Budapest. Habitat for Humanity Magyarország. 2022
4. Zilahi Péter: Társadalom és építészet peremén - A szociális építészet tervezési aspektusai - Doktori mestermű. Pécs, Breuer Marcell Doktori Iskola, 2015.
5. Fazekas Katalin: Közösségi építészet – Komplex tervezői megközelítések – DLA értekezés. Budapest, BME Doktori Építőművészi Iskola, 2015
6. Zilahi Péter DLA – Interjú, 2023.10.24.
7. MAPI Magyar Fejlesztési Iroda Zrt. és ICG Ex Ante Tanácsadó Iroda Kft: Tatabánya Megyei Jogú Város - Integrált Településfejlesztési Stratégia. Budapest, 2014. július
8. Dr. Vajda Adrienn: Magyarország nemzetiségek 2023 – Képviselői Információs Szolgálat, 2023/8. Infótabló
9. Domokos Veronika – Herczeg Béla: Terra Incognita: magyarországi szegény- és cigánytelepek felmérése – első eredmények, Szociológiai Szemle. 2010
10. Pörös Béla: A munka nélkül maradt falu- Vázlat Gilvánfa község társadalmának és gazdaságának történetéhez. 2014
11. Quinta Monroy/ELEMENTAL 2008. 12. Megjelent: archdaily.com
12. Matylda Krzykowski: Quinta Monroy by Alejandro Aravena 2008.11. Megjelent: dezeen.com
13. Gando Primary School / Kéré Architecture 2016.04. Megjelent: archdaily.com
14. Gando Primary School Extension / Kéré Architecture 2016.04. Megjelent: archdaily.com
15. Jusst-is Teszünk Alapítvány a Hátrányos Helyzet Csökkentéséért. justtis.com
16. Jelenlét.2014 jelenlet.maltai.hu
17. ksh.hu
18. Nikl Csenge, Moór Berta – Interjú a tatabányai 6os telep két volt szociális munkásával, 2023.09.05.
19. Kemes Balázs DLA- Interjú a Monori Tabánról, 2023.10.26.

Képek:

1-4.: Saját fotók

5-7: ksh.hu

8. <https://hulladekvadasz.hu/2020/02/03/maltai-szeretetszolgalat-miskolc-szemetszedes/>

9. <http://alfoldigyorgy.hu/projects/magdolna-quarter-program-magdolna-negyed-program-budapest-2005-2015/>

10.-11. <https://jelenlet.maltai.hu>

12. <https://www.ckh.hu/hirek/uj-kozossegi-ter-nyilt-gyorgytelepen>

13.-16. <https://jelenlet.maltai.hu>

18. Dezeen.com

17, 19.-26. Archidaily.com

27.-31. <https://jelenlet.maltai.hu>

32-36. epiteszforum.hu, KépKocka

39.-43. <https://jelenlet.maltai.hu>

44. epiteszforum.hu

45. abcug.hu

46.-49. epiteszforum.hu

50.-58. jusstis.com