

## MOVING IN BUDAPEST

### Átmenetek és átmenetiség

#### ABSZTRAKT

A lakhatás minden ember alapvető joga. De mi történik, ha valakinek sérül ez a joga? Hogyan képes fenntartani az életét, talpraállni, kikerülni a „rendszerből”? Hogyan képes egy család tovább funkcionálni otthon nélkül?

Magyarország nemzetközi viszonylatban széles szociális hálóval rendelkezik, azonban így is akadnak nagy lyukak ezen a hálón, a perifériára szorultak helyzete pedig igen kérdéses mind gazdasági, mind társadalmi megítélés szempontjából. A Családok Átmeneti Otthonának struktúrája különleges esély a családok számára. A cél, hogy egy család egységét megőrizve, a lehető legkevesebb beavatkozással, személyre szabott segítséggel legyen képes visszaállítani szuverén életvitelét – ennek első lépcsőfoka a CsÁO.

Az egyik égető probléma ezzel a rendszerrel a túljelentkezés mértéke. Ugyan egyre több egyházak és segélyszervezetek által létesített, és fenntartott otthon nyílik, ezek még nem képesek kielégíteni az igényeket. A másik kérdéses pontja a már korábban említett társadalmi elfogadás témája – a lakókörnyezet ritkán elfogadó a szociális otthonokkal szemben, inkább elzárkózás, elutasítás jellemzi a hozzáállást. Pedig a városi infrastruktúra, oktatási és munkalehetőségek kapaszkodót nyújtanak egy színvonal megőrzéséhez és a továbblépéshez. Kutatásom célja, hogy e két problémára egyidejű megoldást és programot találjon.

A kiindulópont olyan mobil házak tervének kialakítása, ami egy CsÁO minden funkcióját képes lenne ellátni. A cél olyan variálható és egymással kompatibilis elemek rendszere, amely viszonylag olcsón előállítható, gyorsan összeszerelhető és könnyen áthelyezhető. Így az otthonok szó szerint ideiglenesen működhetnének olyan használaton kívüli városi telkeken, melyeknek beépítése még nincs tervbe véve. Ez a struktúra egyszerre gazdaságos és mobilis megoldás lehetne a túljelentkezés mérséklésére városi környezetben, valamint egyfajta

szociális érzékenyítési program is kezdeményezhető lenne az átmeneti beköltözés kompozíciójával.

## CSALÁD

„A család a társadalom legalapvetőbb egysége.” Ez ma már szinte közhely, de nem is ismert olyan társadalom, melyben ne létezett volna a fogalom. A család első számú feladatát talán úgy lehetne a leginkább meghatározni, hogy szerepeket definiál, státuszt ad a tagjainak: szülő, gyermek, testvér stb. Ezekhez a szerepekhez viselkedési normák társulnak, egy gyerek ezzel találkozik élete során először – valakinek a gyermeke lesz -, felnőttként pedig a család lesz az a kulcsfontosságú pont, amihez az ember kapcsolódik.

A családot az úgynevezett elsődleges kiscsoportok körébe sorolja a szociológia, mert az itt megjelenő kapcsolatokban a teljes személyiség résztvesz (tehát nem csak munkaviszony vagy szabadidős tevékenység az alapja), valamint valódi érzelmi alapú kötődések alakulnak ki. A családi környezettel kiegészülve lesznek egyensúlyban az egy embert érő hatások, amely a reális énkép kialakításában és a személyiségfejlődésében elengedhetetlen szerepet játszanak.

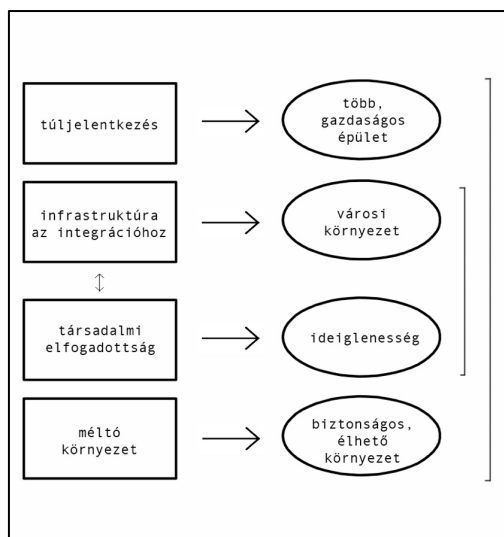
A családnak emellett társadalmi feladatokat ellátó funkció is vannak, amelyből a családpszichológia ötöt határoz meg: termelés, fogyasztás, reprodukció, felnőttek pszichés védelme valamint a gyermekek szocializációja. Tradicionálisan a család gazdasági szerepe sokkal jelentősebb volt: a termelés és a fogyasztás döntő része is ezen a társadalmi csoporton belül folyt. De a gazdasági fejlődés átalakította ezt a szisztémát, a hangsúly áthelyeződött a nagyipari termelésre, és a fogyasztás egy része is más társadalmi intézmények keretén belül zajlik. Ezzel együtt azonban, ahogy a család, mint gazdasági egység szerepe csökkent, a szociális szerep kapott nagyobb hangsúlyt. Ma már nem gazdasági vagy (még régebbre visszanyúlva) biztonsági okokból alakítunk családot, az érzelmi faktor sokkal jelentősebb. Így azonban a családok fejlődésének jövője kérdésessé válhat.

Brigitte Berger és Peter L. Berger Háború a családról című könyvükben a különböző álláspontok és alternatív kimenetek között igyekeznek egy középutat találni. Az egyik fő irányzat véleménye szerint a család gazdasági jelentőségének csökkenésével egyidejűleg a szociális funkciók szerepét is átveszi a társadalom: a felnőttek pszichés védelmét a mentálhigiéniai szolgáltatások, a gyermekek szocializációját az iskola. Radikális irányzatok szerint a család elnyomó rendszer, és valójában nincs szükség rá. Ezzel szemben a másik oldal az ellenkezőjét szorgalmazza, és az eddigi statisztikák is inkább ezt igazolják.

Anthony Giddens, elismerve a funkciók szerepváltozását, a tradicionális családkép fennmaradása mellett érvel. Véleménye szerint a manapság jellemző célirányú kapcsolatteremtések, úgynevezett instrumentális kapcsolatrendszerek mellett az egyetlen intimitást adó társadalmi intézmény a család marad. A fejlődépszichológia akármelyik ágát nézve, akár a freudi vonalat a csecsemőkor szerepéről, mind nélkülözhetetlen szerepet adnak a családban való szocializáció funkciójának.

Az utóbbi évek magyar statisztikái pedig egyértelműen az utóbbi elméletnek adnak hitelt. Ezek alapján a (szűk) család szerepe vitathatatlanul nőtt a szocializáció kérdésében. A fiatal- vagy felnőttkori deviáns viselkedés, nehézségek az esetek nagy részében visszavezethetők családi konfliktusokra, valamint az állami gondozásban felnőtt gyermekek hátrányára. Hasonlóan bűnözési rátáinkban is felismerhető az a séma, miszerint az elkövetők nagyobb részt nem élnek családban, nem házasok. Ugyanígy megállapítható ez a öngyilkosságok, mentális betegségek, függőségek vagy akár a szorongás kapcsán. Emellett az itthoni társadalomban a termelő és fogyasztó funkciók is lényeges szerepet játszanak. A mezőgazdasági termelés egyharmadát még mindig a családi gazdaságok végzik, a házilag lakásépítés és egyéb háztartási munkák jelentősen hozzájárulnak gazdasági színvonalhoz, valamint a közösségi fogyasztás, közétkeztetés sem terjedt el annyira, mint az várható lett volna.

Ezek alapján összességében megállapítható, hogy ha bár nemzetközi viszonylatban a családi egységek jövője kérdésesnek is mondható, a mai magyar helyzet egyértelműen a családok javát szolgálja, ahogyan a családok is olyan elhanyagolhatatlan feladatokat töltenek be a társadalomban, amelyek nélkül nem tudnánk fenntartani az életszínvonalunkat. Ezért nagyon égető kérdés a családok életének, autonómiájának védelme, ennek sérülése esetén pedig a visszaállítása.



## VÍZIÓ

A Családok Átmeneti Otthona az egyetlen esély olyan családok számára, akik elvesztették az otthonukat. Ebben a rendszerben egységüket megtartva, a lehető legkevesebb beavatkozással van lehetőségük saját önálló autonómiájuk és életvitelük visszaállítására.

Az egyik elsődleges probléma ezzel azonban a túljelentkezés, ennek mérséklésére gazdaságos és

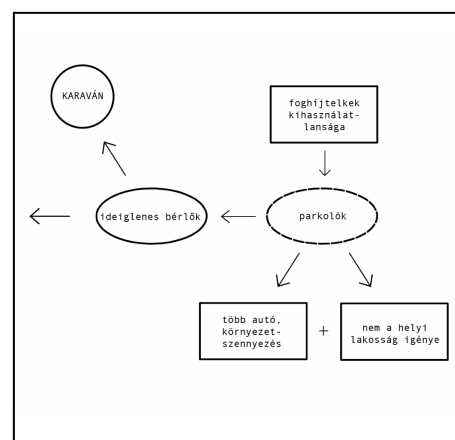
gyors megoldásra volna szükség, azonban ezt mindenképpen kombinálni kell olyan élhető megoldásokkal, amelyek a lehető legjobb körülményeket teremtik a családok számára. Ezek az otthonok, akár a közösségi vagy funkcionális terek, akár a szobák mindennapos élettereként fog szolgálni a beköltözőknek. A méltó környezet mellett azonban az integrációt elősegítő körülmények megteremtése is elengedhetetlen: például lehetőség és motiváció a fejlődésre, egyéni felelősségvállalásra, összhang a felügyelet és az egyéni, önálló élettér között, a közösségi terek differenciálása.

Magyarország széles szociális hálójára ellenére a társadalom hozzáállása nagyrészt elzárkózó, elutasító is lehet a perifériára szorultak esetében. Ezzel a habitussal gyakran találkoznak a Családok Átmeneti Otthonát működtető szervezetek, a szociális munkások a környezetükben élők részéről. Ez a helyzet távolról sem segíti elő a hátrányos helyzetbe jutottak reszocializálódását vagy integrációját, ellenben a társadalmilag fejlett környezet elengedhetetlen ehhez a folyamathoz. Akár munka- és oktatási lehetőségekről, akár szocializálódási alternatívákról, akár az közlekedésről beszélünk, ez az infrastruktúra nagyban elősegíti a családok visszailleszkedését.

A vízióm egy olyan rendszer kiépítése lenne, amely megoldást és előrelépést nyújtana ebben a helyzetben. Az otthonok maguk is átmenetileg működnének néhány éves távlatban olyan városi telkeken, amelyek használaton kívül vannak. Így a környékbeli lakosok is egy belátható időtartamú tervvel találkoznanak először, egy átmeneti együttélésről lenne szó. Így az otthonok is olyan környezetbe kerülnének, amely elősegíti a fejlődésüket, egyéni autonómiájuk visszaszerzését.

## HELYSZÍN – A FOGHÍJTELKEK

A mai „városi táj” szinte szerves része a foghíjtelkek. A 19. század végi, 20. század eleji nagy városépítészeti hullám visszamaradottjaiként vagy történelmi traumák (2. világháború, 1956-os harcok) jeleiként élnek ma ezek a területek Budapesten. Volt, amit anno telepként, lerakódásra használtak és szükség is volt rá a belvárosban, azonban az átalakuló életmóddal megszűnt ez az igény. Néhány kiemelkedő példa kivételével, a legtöbbet ma parkolóként hasznosítunk.





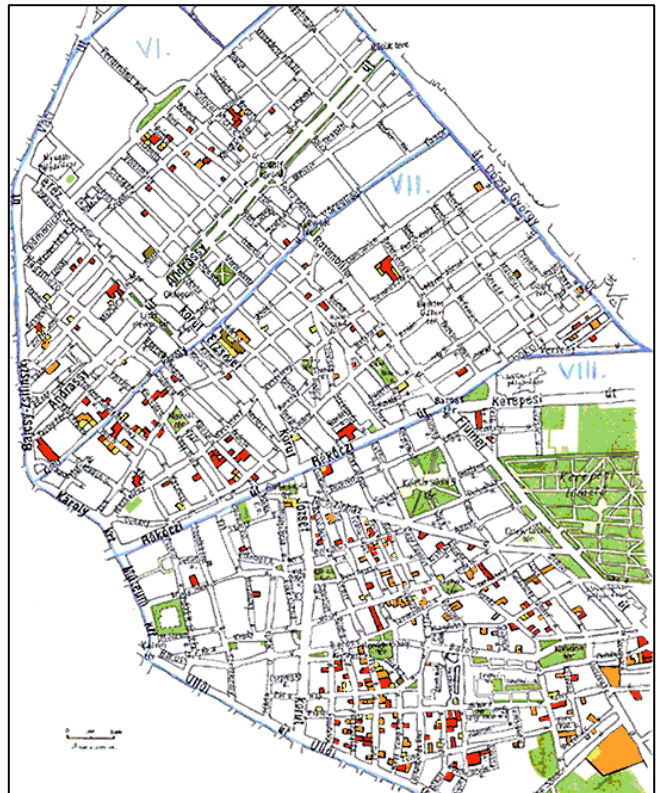
Szerdahelyi utca 9.

adókedvezmény mellett a helyszínre. Ebből az önkormányzatnak is bevétele származna, a parkolók nélkül pedig csökkenthető lenne a belvárosi szmog és felértékelődne a tömegközlekedés.

(pl. ilyen koncepcióban újult meg a Kazinczy utca 18. szám alatt álló foghíjtelek, a Karaván, ahol jelenleg ideiglenes keretek között egy street food udvar működik)

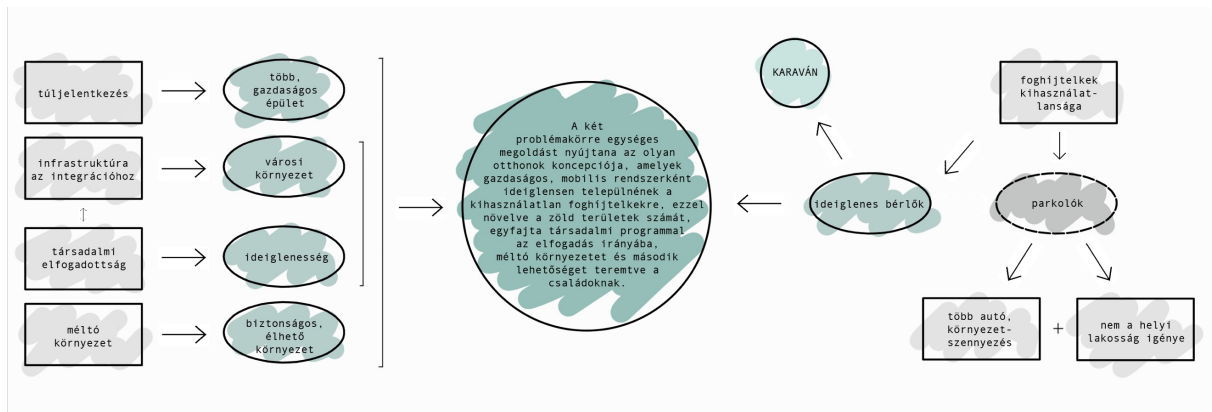
Rengeteg ilyen foghíjtelek található városszerte, egy francia látogató, Sophie térképet is készített a 6., 7. és 8. kerületi helyzetről a 2000-es évek elején (a honlap azóta elvben szabadon szerkeszthető a lakosok által), ami jól mutatja a pesti belvárosi arányokat.

(narancssárga: beépítetlen telek, vörös: parkolóként működő telek)

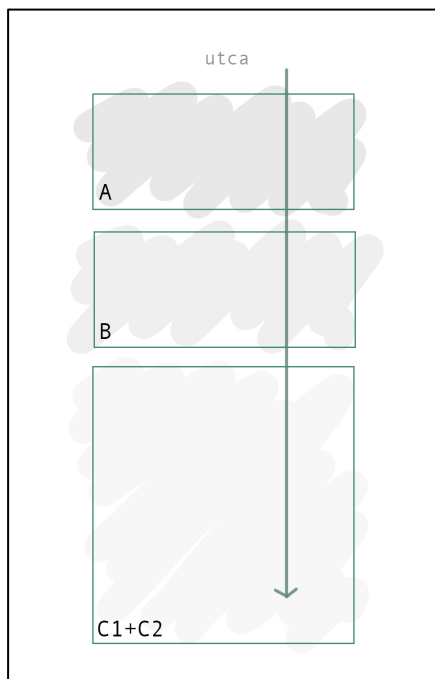


Egy társadalmi összefogást javasolnék az önkormányzatok és civil szervezetek, egyházak részéről mindkét probléma együttes megoldására. A családoknak méltó, élhető környezetre, munka- és oktatási lehetőségre van szükségük, a kerület és a környék lakosai pedig egy olyan társadalmi összefogásban vehetnének részt, amely átmenetisége miatt nem jelentene örök idejű elköteleződést. Az üres telkek vagy autók helyére élet kerülne: családok és zöld terület.

## KONCEPCIÓ



A városi környezet és infrastruktúra kedvező hatása mellett, az otthon kialakítása viszonylag zárt, szeparált rendszerként valósulna meg. A szerkezet és a működés ideiglenesség ellenére egy olyan architektúra kialakítása lenne a cél, amely alkalmas a közösségi és egyéni élet minden feladatát ellátni.



Elsősorban igyekeztem a CSÁÓ funkcióit részekre bontani, és blokkonként elhelyezni. Az első blokk (A) a szociális munkások irodáit, közösségi és higiénias helységeit, valamint a családokkal való személyes beszélgetésre alkalmas szobákat foglalja magába. A második blokkba (B) a gondozónők szobáit, irodáit, valamint a raktárokat helyeztem el. Ezt a két részt azért tartottam mindenképpen fontosnak szétválasztani, mert amíg az A blokk helységei nagyrészt a családoktól elzárt vagy alkalmanként nyitott és használt helységek, addig a B blokk alapvetően könnyen elérhető, a mindennapok több területén használatos helységeket foglal magába.

A harmadik blokkba (C) a családok helységei kerültek: lakószobák, fürdők, konyha, valamint ettől kissé szeparáltan, külön kezelve a közösségi helységek. Emellett nagyon fontosnak tartottam a blokkok között megjelenő kisebb-nagyobb, zártabb-nyitottabb, más-más funkciókat betöltő kerthelységek kialakítását, amelyeket gyakorlatilag közösségi térként kezelnék. A C blokkot mindenképpen egy egységként szeretném kezelni, mert az önálló életvitel szempontjából a közösségi élet és a felelősségvállalás épp olyan fontos szerepet játszik, mint a

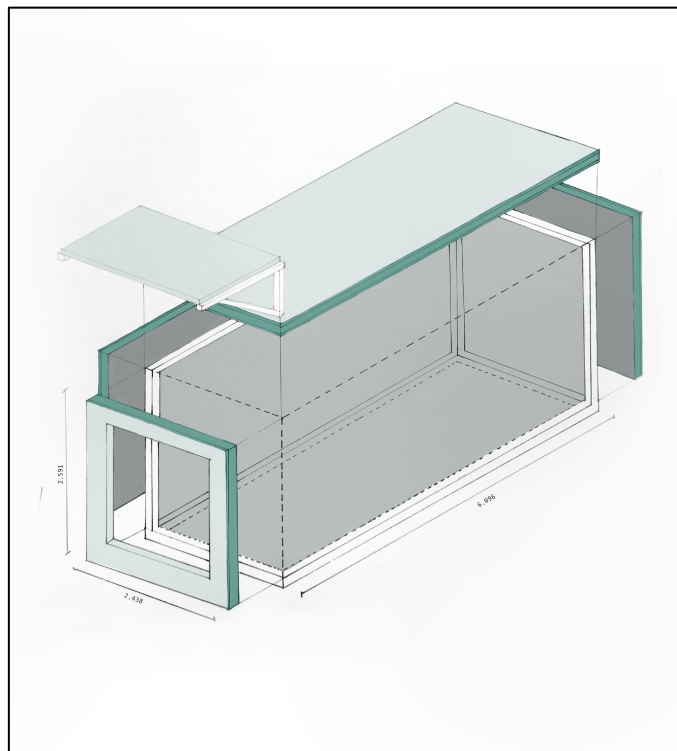
helyzetük vagy a felügyelet elfogadása. Épp azért a az A és B blokkot mindenképpen elérhető, közeli pozícióba helyezném, (fizikai és átvitt értelemben vett) rálátás biztosításával, de feltétlenül külön, elhatárolva a családok életterétől.

A közösségi terek kialakítására legalább akkora hangsúlyt fektetnék, mint egy-egy család lakóterére. Ezek a terek, akár a konyha, mosókonyha, fürdő lehetőséget adnak a találkozásokra: a konfrontáció és problémamegoldás folyamatán túl, egymás nehézségeit, példáit is láthatják, együtt dolgozhatnak. Ezek az alakuló közösségek épp olyan fontosak lehetnek felnőttek, mint gyermekek számára.

Az épület megközelítése az utcafronttól történne, először az irodai egységeken (A és B) keresztül, így haladva az egyre privátabb terek felé. Azután a közösségi terek következnenek, majd a legprivátabb lakóterek kerülnének legbelülre. Így a családok a városi környezet közelsége mellett egy biztonságos, védett saját területet kaphatnának.

## TECHNOLÓGIA

Az átmenetiségből kiindulva olyan megoldásra volt szükség, amely mobilis, viszonylag nagy variálhatóságú elemekből áll, és mindenképpen gazdaságos. Így jutottam el a konténerek ötletéig. Szállítható és könnyen összeállítható komponensekként pontosan megfeleltek a koncepciónak, elhelyezésük, összekapcsolásuk pedig kellően flexibilis a különböző funkciók ellátásához. A konténerek könnyen, költséghatékonyan hozzáférhetőek, használt állapotukban is, kevés átalakítással – például burkolat, oldalsó megnyitások – humanizálhatók, élhetővé válik átmeneti otthonként. Ezzel az elemrendszerrel sokszínű megoldások születhetnek a funkcionális kérdésekre, különböző telkeken való alkalmazása sem jelentene gondot.



(példa: hőszigetelés, külső és belső oldali burkolat, egy oldalú megnyitás, előtető)

## ELRENDEZÉS

Elsőként az utcafronton egy közös irodablokkot és az ezekkel összekapcsolt közösségi tereket helyeztem el. Ezt mind funkcionálisan, mind a városba való illeszkedés szempontjából, mind a belső védettség kialakítása miatt fontosnak tartottam. Így környéken lakók sem egyből a lakóegységekkel találkoznak, lesz egyfajta ütközőpont a családok és az utca élettere között. Emellett egy reprezentatív épületet is kap a CsÁÓ, amely épp úgy egyszerre lesz mindennapi élettér a családok, szociális munkások és gondozók számára, mint az esetleges látogatók számára egy bemutatható tér az otthon életéből.



Az első szinten egy recepció, a gondozók szobái, közösségi helységek egy férfi és női mosdó kapna helyet, valamint a lakóegységek is csak ezen keresztül lennének megközelíthetők. A következő szinten szociális munkások irodái, öltözője, konyhája mellett egy raktár és egy „beszélgető” szoba kapott helyet. Ebben a helységben lenne alkalom a szociális munkások és a családok közötti interakció, a felmerülő problémák megoldására. A zöld terület növelése végett, az utcafront harmadik emeletén szinte teljes területében egy zöldtető lenne kialakítva, amely egy elkülönülő kertterületként szolgálna a családoknak és az ott dolgozóknak is.

Az elrendezést tekintve számomra nagyon fontos pont volt a megfelelő zöld területek aránya. Ezek a kertek szinte három évszakban nyitott közösségi térként jelennének meg, másrészt elkülönülve más-más funkciót töltenének be a közösség életében: például külön csendes kertész kisgyermekes anyukák számára vagy egy terület gyerekeknek a játékra. Ezek a gondozott zöld területek megmaradnának az ideiglenes használat után a környék lakóinak, és amennyiben nem születik beépítési terv a területre közösségi kertekként élhetne tovább a telek.



A lakóterek szempontjából több beépítési séma is megtervezésre került a mobilis egységekkel való kialakítás miatt. Ez egyrészt jól mutatja a technológiai megoldásban rejlő lehetőségeket, másrészt ezek a különböző sémák más integrációs szintekhez kapcsolhatók. Mivel minden család különböző, egyedi helyzettel és problémákkal érkeznek az otthonokba, ezért nagyon nehéz általánosítani. De a hozzáállásuk, alkalmazkodásuk, fejlődésük egyénisége mellett véleményem szerint hasznos lehetne egy többlépcsős rendszer kialakítása az otthonok szisztémáján belül. Így egy-egy család problémáit differenciáltabban kezelni, fejlődésüket egy adott szinten motiválni. Azonban, ha többlépcsős rendszer nem is kivitelezhető, mindenképpen érdekes a konténer technológia által nyújtott sokszínűséget vizsgálni.

Mindhárom elrendezésre jellemző, hogy alapvetően elkülönülnek a főépülettől, a kapcsolat közvetett a családok élettere és a gondozónők, szociális munkások között. Az ott dolgozók segítségével folyamatosan elérhető közelségben van, de a szeparáció célja a problémák egyéni, önálló megoldására való ösztönzés volt. A beépítési sémák közötti különbséget alapvetően a közösségi és a privát terek aránya, valamint az ezek kapcsolata jelenti.



Az első beépítési séma lényege, hogy a szobák egy kis közösségi kertre fordulnak rá, viszonylag kis privát szférával működve. Ez olyan családok számára lenne alkalmas, akik éppen akkor kerülnek be a rendszerbe, esetleg a problémásabbnak tekinthetők, több figyelmet igényelnek. Ebben a sémában az integráció első szakasza lenne teljesíthető: elsősorban a helyzetük és az egyfajta felügyelet elfogadása, valamint a rendszerbe és a közösségbe való beilleszkedés.



A következő lépés egy fokkal privátabb, szeparáltabb életminőséget biztosítana a családoknak, és az integráció folyamatában is egy következő szintre reflektál. A családok blokkjaihoz egy külső terület tartozik, amely részben privát terükként is felfogható, kezelhető. Ez ugyan a tűzfalakra néz, azonban növényekkel befuttatva vagy festve sajátos környezetet adna a kertnek. (Erre nagyon jó példák láthatóak városszerte, például a Felhős játszótér elnevezésre hallgató Kazinczy utcai telek átalakítása során lefestett tűzfal.) Ez egy szabadabb életteret jelentene, valamint a felelősségvállalásra való tanítás, motiváció is helyet kap a rendszerben.



A harmadik sémában megjelenő egységek már inkább egy külön lakás koncepciójában készültek el, nagyobb kerthelységgel és saját konyhaterülettel rendelkeznek, jobban elkülönülnek a többi bloktól. Ebben az elrendezésben a családoknak több lehetőségük van saját egyéni életformájuk kialakításához, újra megéléséhez, a kilépésre való készülésre.



## KONKLÚZIÓ

A tervezéshez számomra a legnagyobb motivációt az emberek szerepe jelentette a folyamatban. A kutatásom alatt volt alkalmam találkozni szociális munkásokkal és mentálhigiénés szakemberekkel, akik a karrierükön túl minden energiájukat szociális bajbajutottakra áldozzák, mind a fizikai, minden a lelki megsegítésük végett. Volt alkalmam újságírók és bloggerek munkáit olvasni, akik pártpolitikát félretéve úgy tudnak írni a városról, mint valódi élettérről, amely fejlődést igényel. És az emberi faktor, aminek megértése és sikeres integrálása a tervezés folyamatába gyakran kihívást jelent, itt minden problémán és technikai kérdésen túl egyben a megoldást is jelentette. Nagyon intenzív tapasztalatot jelentett teljes képet

kapni a folyamatról: a családok helyzetéről, a tervezésről, illetve a kettő elengedhetetlen kapcsolatáról.

Az átmenetek jelenléte formálta a tervet: maga a Családok Átmeneti Otthonának koncepcióján túl, az ideiglenes hasznosítása a foghíjtelkeknek, és a családok integrációs folyamatának lépései egy egészet alkotva adott végleges struktúrát. A CSAÓ-kban és a foghíjtelkekben is egyaránt olyan potenciál van, amivel érdemes lenne foglalkozni, energiát fektetni bele, és nem veszni hagyni. Az elképzelés kiterjedt társadalmi összefogást igényelne, mind a civil szervezetek, egyházak és önkormányzat részéről, mind a lakosság és a családok oldaláról, de megvalósulásával hosszútávú és többértű megoldás születhetne a CSAÓ-k és a foghíjtelkek problémáira.

Források:

Családok Átmeneti Otthona – Szakmai ajánlás

Andorka Rudolf – Bevezetés a szociológiába

<http://www.c3.hu/~beyondbudapest/8eTOTAL.htm>

[https://index.hu/urbanista/2016/02/27/miert\\_a\\_sok\\_kiabranditoan\\_lepukkant\\_foghijtelek-parkolo\\_a\\_hetkerben/](https://index.hu/urbanista/2016/02/27/miert_a_sok_kiabranditoan_lepukkant_foghijtelek-parkolo_a_hetkerben/)

<https://welovebudapest.com/2018/01/16/foghijtelkek-tortenete-budapesten-tatongo-sebek-vagy-a-kreativ-lehetosegek-melegagya/>

# MOVING IN BUDAPEST

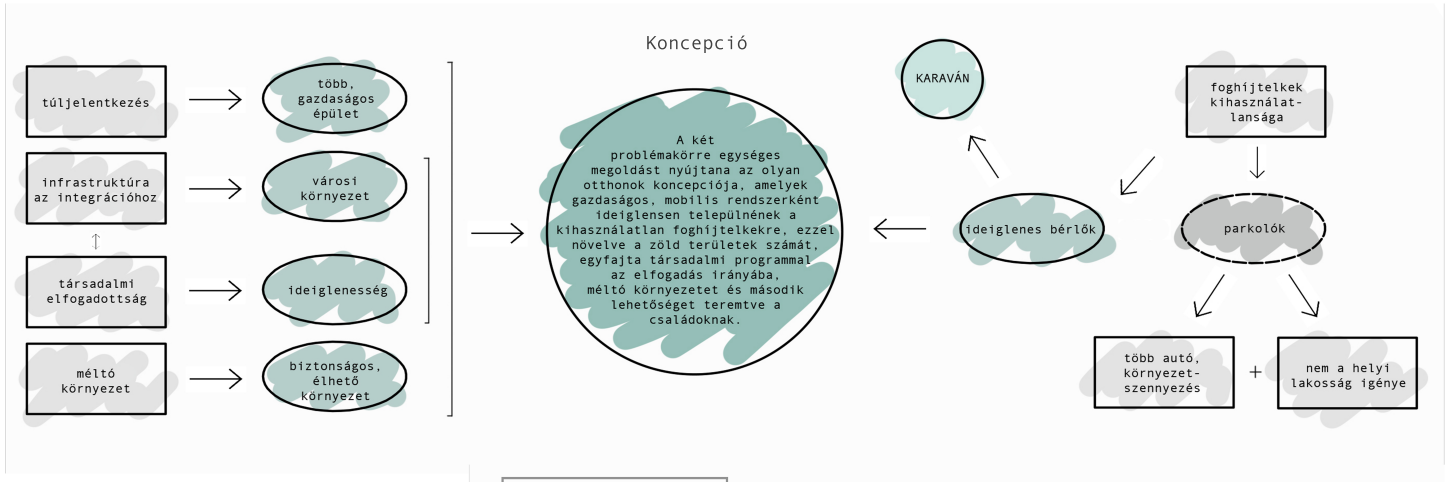
## Átmenetek és átmenetiség

### Családok Átmeneti Otthona

Faur Csenge

Dankó Zsófia

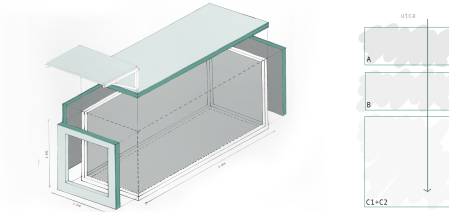
BME Lakóépítészeti Tanszék, TDK 2019.



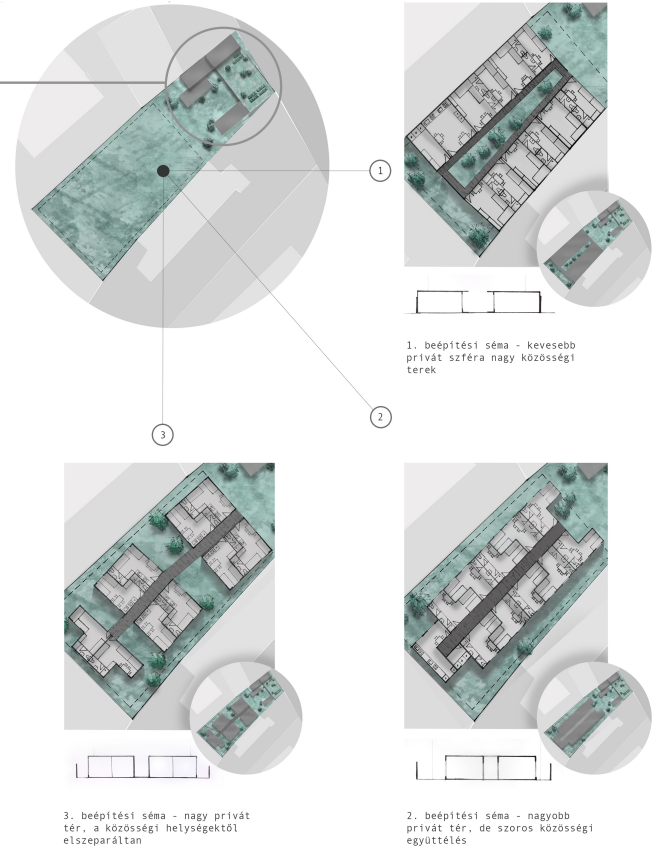
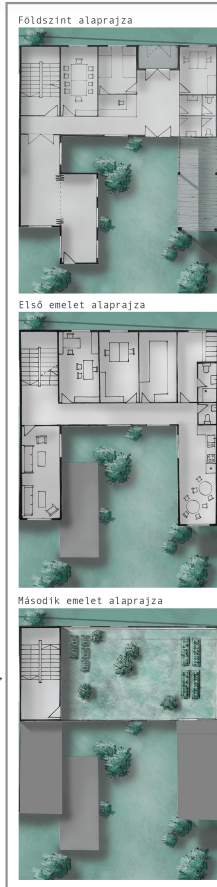
Szerdahelyi 9. - tömegvázlatok



A koncepció megvalósításához olyan technológiai megoldásra volt szükség, amely mobilis és variálható elemekből áll, könnyen szállítható, építhető föl és bontható le, valamint költséghatékonyan beszerezhető és tehető otthonossá. Így került képbe a szállítási konténer ötlete, hiszen minden igénykeg megfelelt a koncepciót illetően. A lakóhely ugyan átmeneti, mégis az élhető, komfortos környezet elengedhetetlen az otthonok célját és funkcióját tekintve, épp ezért az egységek hőszigetelésén túl külső és belső burkolatot, valamint oldalsó üveges megnyitásokat kaptak.



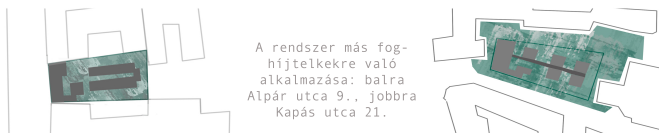
Ezzekkel az egységekkel a funkciókat differenciálva három részt hoztam létre a telken belül: az első részben (A) a szociális munkások irodái, valamint a CSÁÓ-ban dolgozók helységeit helyeztem el, a második részbe (B) a gondozók helységei kerültek, ami az összeköttetést is adná a családok és a szociális munkások között; a harmadik rész pedig a családok éltere a közösségi helységekkel (C1) és a privát lakóegységek (C2). A különböző részek megközelítése is ebben a sorrendben történne, a védettség és biztonságos életkörülmények kialakítása miatt. Így összességében két épület alakult ki: egy központi épületrész utcafronti kapcsolattal (A+B+C1), valamint a lakóegységek területe (C2), amelyek szeparáltan helyezkednek el kertreszekkel összekötve. Ezek zöld területek fontos szerepet töltenek be mind a CSÁÓ életében (nem csak közösségi terek, de a családok saját apró kertjeként is funkcionálhatnak), mind a telek jövője szempontjából, hiszen az otthonok elköltözése után a beépítés nélküli zöld terület a kerület lakosaira marad.



1. beépítési séma - kevesebb privát szféra nagy közösségi terek

3. beépítési séma - nagy privát tér, a közösségi helységektől elszeparáltan

2. beépítési séma - nagyobb privát tér, de szoros közösségi együttes



A rendszer más foghíjtelkekre való alkalmazása: balra Alpár utca 9., jobbra Kapás utca 21.

A lakóegységek sémáit tekintve három verzió született, amelyek struktúrájának lényege, hogy képes lenne különböző integrációs szinten tartó családok befogadására. A különbséget a közösségi és privát terek aránya, valamint ezek kapcsolata jelentené, így az egyéni problémákat specifikusabban lennének képesek kezelni a családok és segítők, illetve egyedi helyzetüknek megfelelően motiválni. Emellett az alkalmazott technológia sokszínűsége is megmutatkozik a koncepciókban.

