



**MOCSOLYA  
FELSŐTELEKES**

TDK 2018  
Identitás és kultúra 6  
Fürdő a felszínen

Horváth Rita, Omiliák Mihály  
Terbe Rita DLA, Dr habil Vasáros Zsolt DLA

BME, Építészmérnöki Kar  
Ipari és Mezőgazdasági Épülettervezési Tanszék

Absztrakt	3-4
Helyszín	5-6
Fürdőhelyek	7
Célkitűzés	8
Koncepció	9-10
Helyszínrajz	11
Alaprajz	12
Metszetek	13-14
Homlokzatok	15-17
Látványterv	18-20
Források	21



Melegvízű fürdőhely - Eastern Sierra + White Mountains Area, California

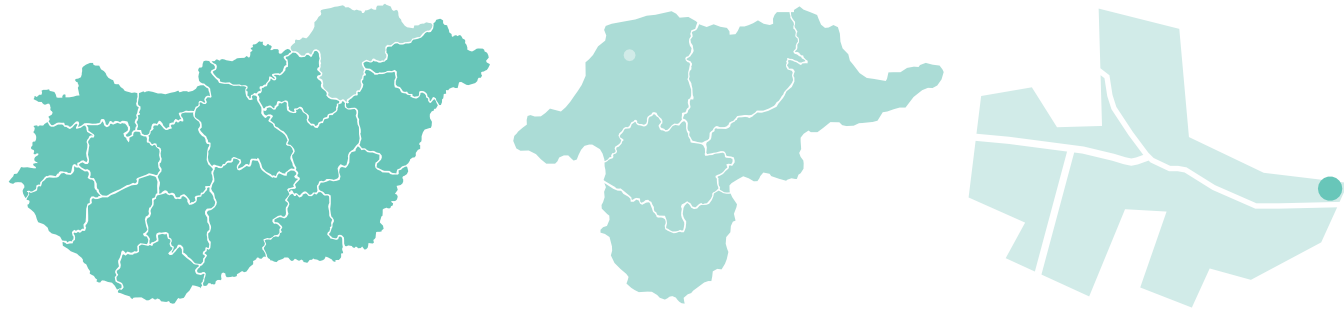
Borsod-Abaúj-Zemplén megye területén hosszú időn át meghatározó tevékenység volt a bányászat, szinte minden itt élő családban volt olyan ember, aki bányászként kereste a napi betevőt. Az 1900-as évek végétől egymás után bezárt bányákkal az emberek nem csak munkahelyüket, megélhetésüket veszítették el, hanem saját kultúrájuk és a térség identitásának egy részét is. Ilyen helyzetbe került Felsőtelekes község is, ahol a környező településekhez hasonlóan új területek fejlesztésében keresik a lehetőségeket. Az ipari múlt lenyomatát őrző bányatavak mellett Felsőtelekes egyedi adottsága a település határában található meleg vizes lápos terület -helyi nevén: "mocsolya"-, mely lehetőségeit kihasználva, a természeti környezet komplexitásának növelésével fürdőhely létesítésére teszünk javaslatot.

Célunk, hogy kortárs építészeti szemlélettel egy olyan kompakt és fenntartható fürdőhelyet tervezzünk, ami közösségi pontként működik elsősorban a helyiek és környékbeliek számára, -felpezsdítve a szabadidős programlehetőségeket-; illetve emellett új megálló pontként bekapcsolódhat abba a dinamikusan fejlődő turisztikai hálózatba amit Aggtelek, Rudabánya, Edelény és a régió látványosságai nyújtanak.

In the region of Borsod-Abaúj-Zemplén county, mining was a determinative activity for long decades – nearly every family living here had someone who was doing mining for a living. With mines shutting down one after another from the end of 1900's, people have not only lost their job and livelihood, but their own culture and a part of the area's identity. The same situation occurred with the municipality of Felsőtelekes, which is looking for the opportunities of tourism – similarly to the surrounding settlements.

Besides the quarries keeping the picture of the past, Felsőtelekes has its own capability, which is a marsh area with warm water in the boundary – locally called as 'mocsolya'. Using its potentials, we are proposing to create a bathing area with raising the complexity of the natural environment.

Our purpose is to plan with contemporary architectural approach a compact and sustainable spa, which can act as a community place primarily for the locals – invigorating the options of recreational activities. In addition, acting as a new stop it can connect into the dynamically growing touristic network which consists of the sights of Aggtelek, Rudabánya, Edelény and the nearby settlements.



Felsőtelekes községe Borsod-Abaúj-Zemplén megyében található, Miskolctól megközelítőleg 40 km-re, északra fekszik, lakossága ma mintegy 800 főre tehető. A település története egészen a réz-, bronz- és vaskorig visszavezethető, amelyet az itt talált régészeti leletek igazolnak. Felsőtelekes néven 1454-ben említik először a falut. A rudabányai vasércbánya vonulatai közvetlenül Felsőtelekes mellett húzódnak. A mára már bezárt bánya helyén található bányató és a Rudapithecus Hungaricus lelőhelye is közigazgatásilag Felsőtelekhez tartozik, annak ellenére, hogy a köztudat Rudabányához köti.

A vasércbányászat virágzása idején a lakosság nagy része, ahogy az egész vidékre jellemző, bányamunkásként dolgozott, azonban az 1900-as évek végén a bányák sorozatos bezárásával a vidék és vele együtt a település is elvesztette identitása egy részét. Az itt lakók kénytelenek voltak más megélhetést találni. Ma a többségük a környező városok ipari üzemeiben dolgozik, például Kazincbarcikán vagy Miskolcon, de megélhetési forrás a háztáji gazdálkodás és az alsótelekesi gipszbánya is.

Az önkormányzat és a helyiek számára fontos a fejlődés, ennek eredménye, hogy, Felsőtelekes ma fejlett infrastruktúrával rendelkezik, teljesen közművesített, telekommunikációs hálózata is jól kiépített. Az önkormányzat mellett művelődési ház, óvoda és iskola is működik a faluban.

Felsőtelekes nem bővelkedik látványosságokban, azonban Római katolikus templom, egy forrás és egy II. világháborús emlékmű található a községben. Emellett a Telekes völgy, a Telekes patak látványa és az itt található ritka kockás lilium képvisel természeti értéket.

Alsótelekes felé elhagyva a falut bal kéz felől az út és a patak között egy lápos terület található, amit a helyiek csak „mocsolya” néven emlegetnek. A talajból itt egy melegvízű forrás tör fel, amely télen sem fagy be. Régen kenderáztatásra használták a helyiek, ma egy feltöltés takarja a helyét, azonban a víz továbbra is szivárog a felszínre. A mocsolyában kiaknázatlan lehetőségek rejlenek, ezek közé tartozik a melegvizű fürdő, amely a helyiek számára kikapcsolódási lehetőséget jelenthet és nem utolsó sorban turisztikai vonzereje is lenne.



Panoráma fotó a helyszínről



A tervezés egy kutatási fázissal indult, amelynek célja a forrásvizekre épülő, főként kisebb léptékű fürdőhelyek megismerése volt. A kezdőpontot a székelyföldi fürdőkultúra adta. Erdély nagyon gazdag borvizekben, ami tulajdonképpen ásványvizet jelent, a Dunántúlon savanyúvíznek is hívják. Székely elnevezése a víz savanykás, borra hasonlító ízéből ered. Az ásványvizeket a helyiek előszeretettel fogyasztják, de gyógyító hatását fürdőzéssel is élvezik. Nagy mennyiségben találhatóak változó méretű fürdők egész Erdély területén, az alig néhány személy befogadására alkalmas helyektől a fürdőtavakig terjed a skála, azonban a kisebb méret a jellemző. Anyaghasználatban a fa dominál, megformálásukban többnyire teljes mértékben a funkció alá rendelve. Sajátosságuk, hogy a kisebb fürdők részben vagy egészben bármikor látogathatók, akár éjszaka is, nincsenek bezárva vagy őrizve.

Az erdélyi fürdők mellett nemzetközi példákat is megvizsgáltunk, leginkább a skandináv térségből, azon belül Izlandról, de találtunk néhány amerikai fürdőt is. Ezek megjelenésükben eltértek az erdélyi esetektől, de használatukban és kialakítási módjukban nagyon sok párhuzam vonható.

Összegzésképpen az állapítható meg, hogy ezek a fürdőhelyek függetlenül a földrajzi helyzetüktől minden esetben kihasználják a környezetük adottságait, jellemző a helyi anyag használata – Erdélyben afa, Izlandon a kő. Mindegyik nagyon szoros kapcsolatban áll az adott helyhez, egyedi a kialakításuk, csak egyetlen helyszínen tudnak működni és ez inkább ösztönösen, mint tudatosan alakul ki.



Izland

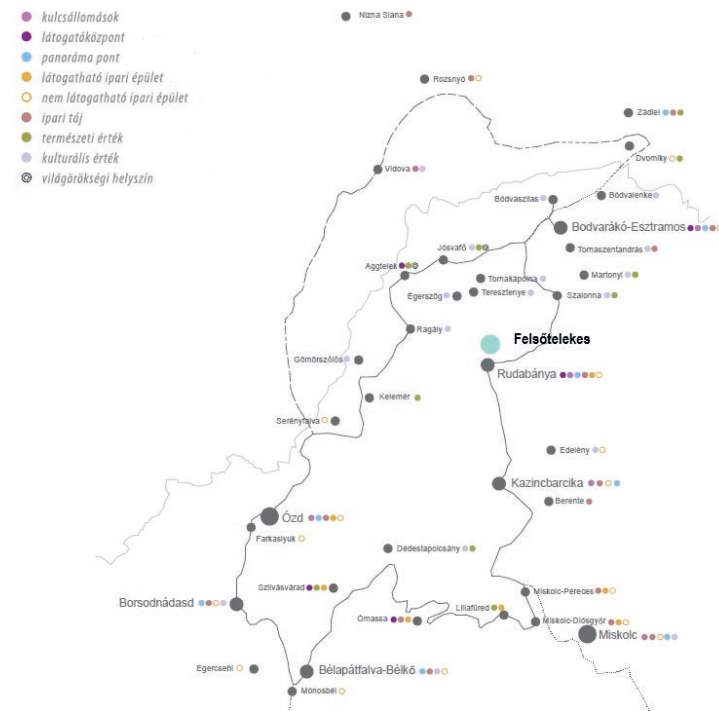


Amerika



Erdély

## Fürdőhelyek



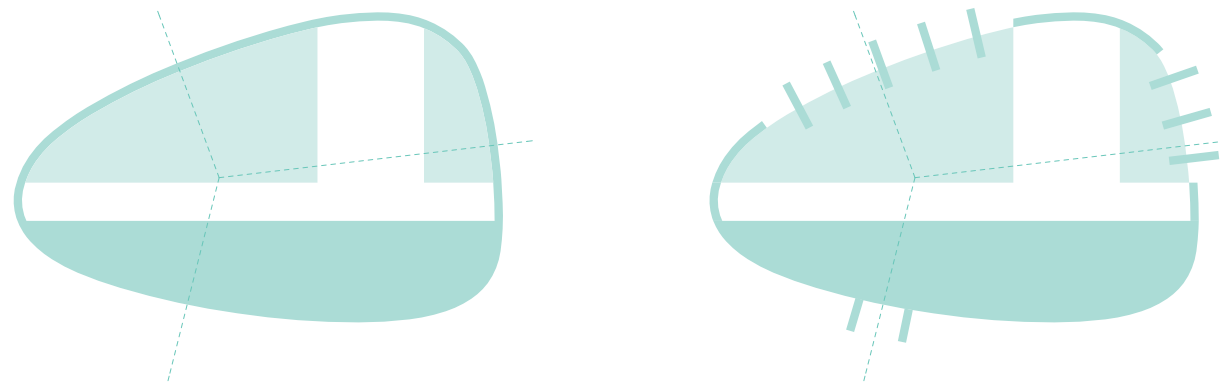
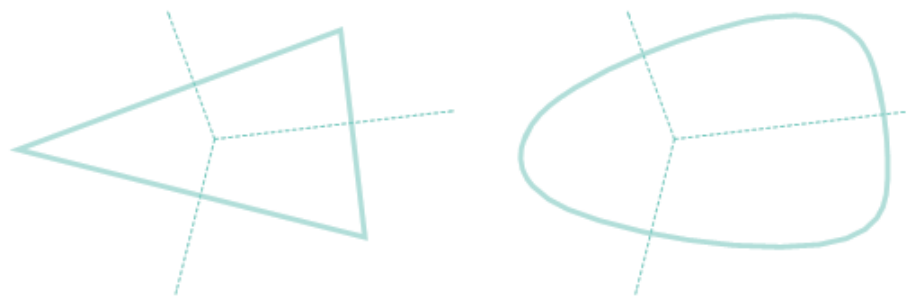
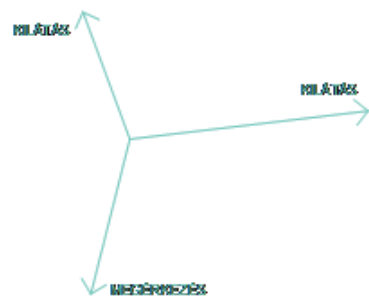
A térség nevezetességei, látványosságai

## Célkitűzés

A fürdőhelyek tanulmányozása, és a tervezési helyszín személyes megtekintése, elemzése után az alábbi tervezői döntéseket hoztuk meg:

- az utcaképbe illesztésnél egyértelmű legyen a középület jelleg, térjen el a lakóházak karakterétől
- a nyári és téli használat lehetősége a 30-35 °C víz hőmérséklet miatt
- a téli használat miatt szükséges fűtött, zárt terek minimális méretűek legyenek, ebből következik, hogy a medencék egy nyitott udvarban kapnak helyet
- a fenntarthatóság, emiatt a közfürdőkénél magasabb igény szint, így a bevételekből a létesítmény fedezheti az üzemelés költségeit
- a magasabb igény szint miatt legyen zárható, csak ellenőrzött körülmények között használhassák a fürdőzők, így kialakul egy fürdőudvar
- a cél elsősorban a helyi, környékbeli lakosok szabadidős kikapcsolódási lehetőségeinek bővítése, de emellett Felsőtelekes felhelyezése a régiós turisztikai térképre, ahol egy új kiterő, egy megállópontra jöjjön létre.

A helyszínrre három tengely rajzolható fel a kilátás két iránya és a megérkezés vonala által meghatározva. Erre a tengelykeresztre egy háromszöget szerkesztettünk, amelynek formáját finomítva egy ívháromszöget kaptunk. A homlokzat falai a kilátás és a megérkezés irányába fordulnak. Az épületet egy vasbeton falgyűrű zárja körbe, amely a fürdő zárt állapotában teljesen bezárul, nyitott állapotában pedig betonlapok fordulnak ki a síkjából. A kiforduló lapok a medencében ülők tekintetét a kilátás felé irányítják, a bejáratnál pedig bevezetik a megérkező vendéget az előtérbe, ami a használat központi eleme. Innen érhetők el az öltözők, a büfé és a medence udvar. A medencék és az épülettömeg között egy fa burkolatú járófelület húzódik, ez a fő közlekedési útvonal, két végén egy-egy zuhany kapott helyett.

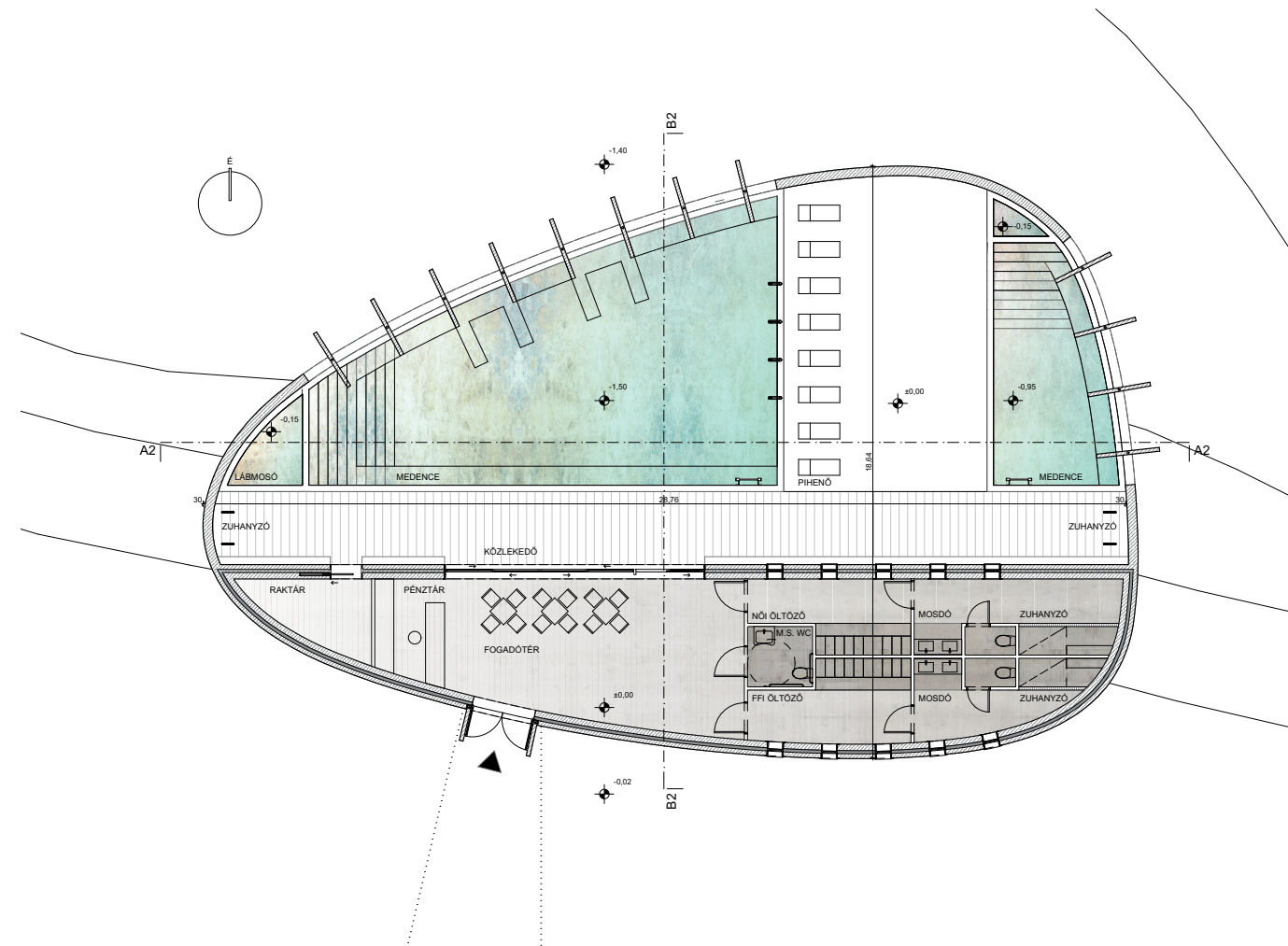
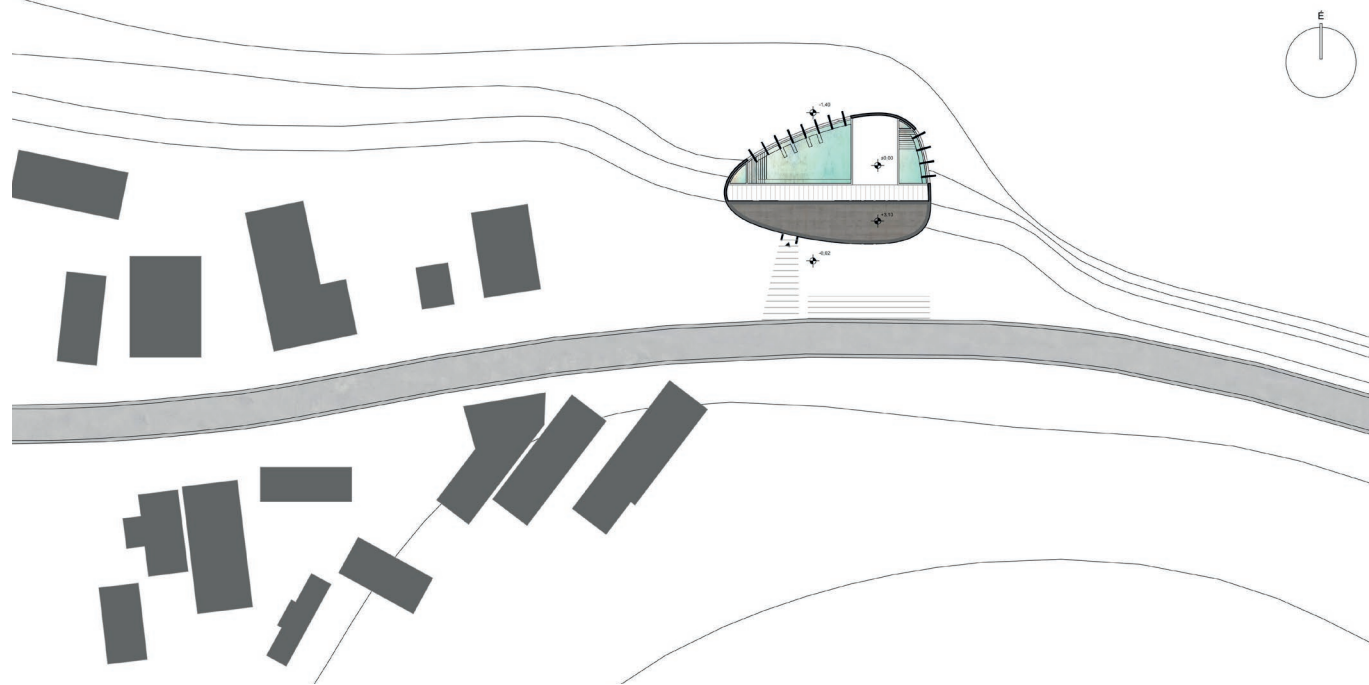


A ház terepre illesztésénél egy 1-1,5 m-es szintkülönbséget kell kezelnünk. A teljes fürdő járószintje megegyezik az utca felőli belépés szintjével, a fürdőudvar akadálymentes megközelítése és használata így biztosított. Északi irányban azonban a patak partja felé a terep folyamatosan lejt így a medencék oldalánál lévő nyílások kívülről ablakként érzékelhetők.

Az épület szerkezete vasbeton, a fűtött terek körül maghőszigetelt megoldással. A felmenő szerkezet lemezalapozásra épül a rossz minőségű feltöltött altalaj miatt. A falfelületek látszóbetonból, hagyományos deszka zsaluzattal készülnek az íves forma miatt, és ezzel textúrázott felületet kölcsönöznek a homlokzatnak.

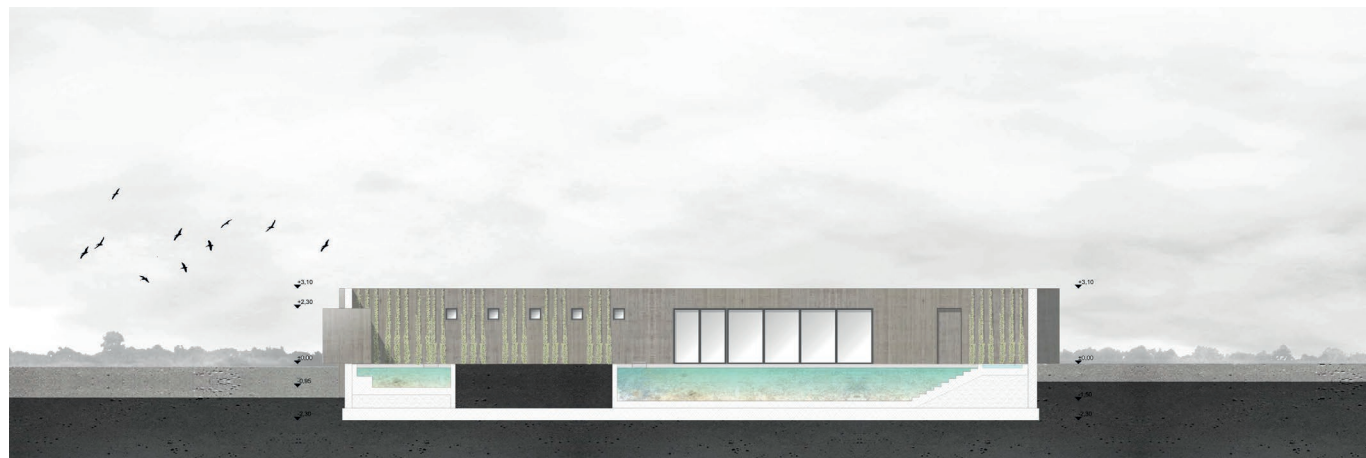
Az öltözők, a vizesblokk és a télen melegedőként funkcionáló előtér fűtése a forrás meleg vizével történik, padlófűtéssel.

Az udvar akusztikai problémáit a nyitható lamellák és az öltözőblokk belső oldalára futtatott növények, illetve a medencék körüli fa padló hivatottak oldani.

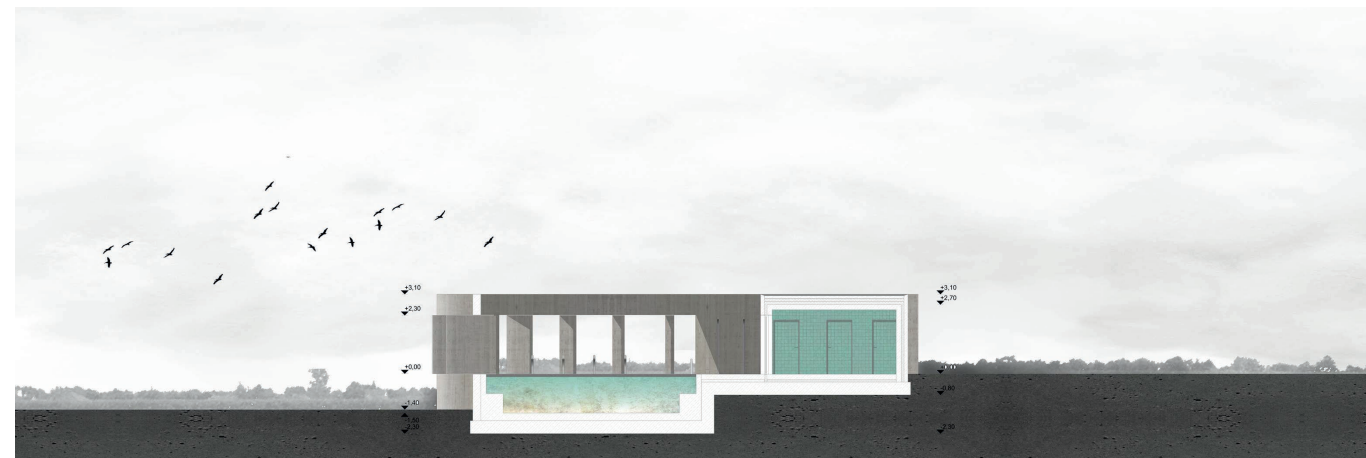




A-A metszet



B-B metszet





Déli homlokzat



Észak-keleti homlokzat



Észak-nyugati homlokzat







Székelyföldi fürdők, gyógyhelyek - B.K.I. kiadó, Szombathely 2005

BME ÉPÍTŐMŰVÉSZETI DOKTORI ISKOLA 2011/12 és 2012/13 évkönyve

<http://www.felsotelekes.hu>

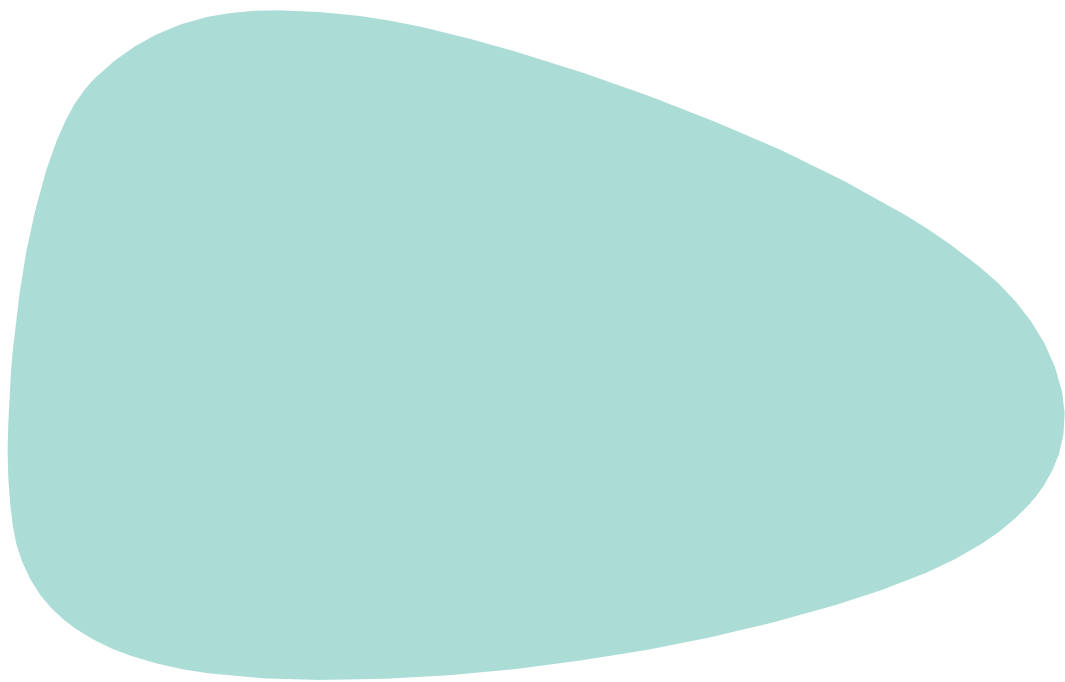
<http://www.erdelyiturizmus.hu/?action=katalogus&id=64>

[https://www.youtube.com/watch?v=VvHzU9z0l\\_g](https://www.youtube.com/watch?v=VvHzU9z0l_g)

<https://www.termalfurdo.hu/furdozes/izland-a-furdo-rajongok-paradicsoma-5882>

<https://www.outdoorproject.com/adventures/california/hot-springs/wild-willys-hot-springs>









## FELSŐTELEKES



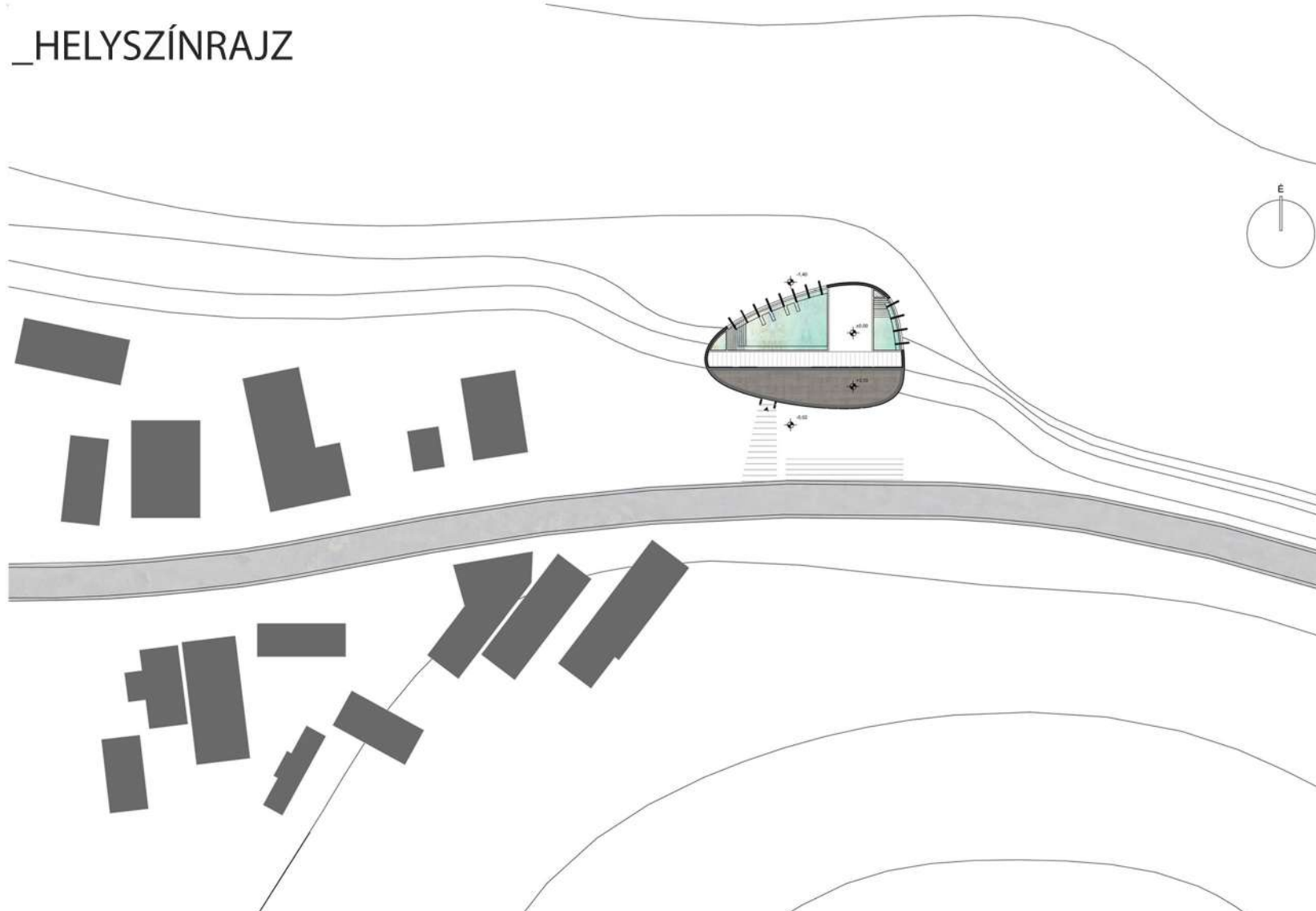
### \_ABSZTRAKT

Borsod-Abaúj-Zemplén megye területén hosszú időn át meghatározó tevékenység volt a bányászat, szinte minden itt élő családban volt olyan ember, aki bányászként kereste a napi betevőt. Az 1900-as évek végétől egymás után bezárt bányákkal az emberek nem csak munkahelyüket, megélhetésüket veszítették el, hanem saját kultúrájuk és a térség identitásának egy részét is. Ilyen helyzetbe került Felsőtelekes község is, ahol a környező településekhez hasonlóan új területek fejlesztésében keresik a lehetőségeket. Az ipari múlt lenyomatát őrző bányatavak mellett Felsőtelekes egyedi adottsága a település határában található meleg vizes lápos terület -helyi nevén: "mocsolya"-, mely lehetőségeit kihasználva, a természeti környezet komplexitásának növelésével fürdőhely létesítésére teszünk javaslatot.

Célunk, hogy kortárs építészeti szemlélettel egy olyan kompakt és fenntartható fürdőhelyet tervezünk, ami közösségi pontként működik elsősorban a helyiek és környékbeliek számára, -felpezsdítve a szabadidős programlehetőségeket-; illetve emellett új megálló pontként bekapcsolódhat abba a dinamikus fejlődő turisztikai hálózatba amit Aggtelek, Rudabánya, Edelény és a régió látványosságai nyújtanak.



### \_HELYSZÍNRAJZ



### \_KILÁTÁS



### \_HOMLOKZATOK



### \_CÉLKITŰZÉS

A fürdőhelyek tanulmányozása, és a tervezési helyszín személyes megtekintése, elemzése után az alábbi tervezői döntéseket hoztuk meg:

\_az utcaképbbe illesztésnél egyértelmű legyen a középület jelleg, térjen el a lakóházak karakterétől  
\_a nyári és téli használat lehetősége a 30-35°C víz hőmérséklet miatt  
\_a téli használat miatt szükséges fűtött, zárt terek minimális méretűek legyenek, ebből következnek, hogy a medencék egy nyitott udvarban kapnak helyet  
\_a fenntarthatóság, emiatt a közfürdőkénél magasabb igényszint, így a bevételekből a létesítmény fedezheti az üzemelés költségeit  
\_a magasabb igényszint miatt legyen zárható, csak ellenőrzött körülmények között használhassák a fürdőzők, így kialakul egy fürdőudvar

\_a cél elsősorban a helyi, környékbeli lakosok szabadidős kikapcsolódási lehetőségeinek bővítése, de emellett Felsőtelekes felhelyezése a régiós turisztikai térképre, ahol egy új kitérő, egy megállópontra jöjjön létre.

MOCSOLYA-FELSŐTELEKES / HORVÁTH RITA, OMILIÁK MIHÁLY / TERBE RITA DLA, DR HABIL VASÁROS ZSOLT DLA

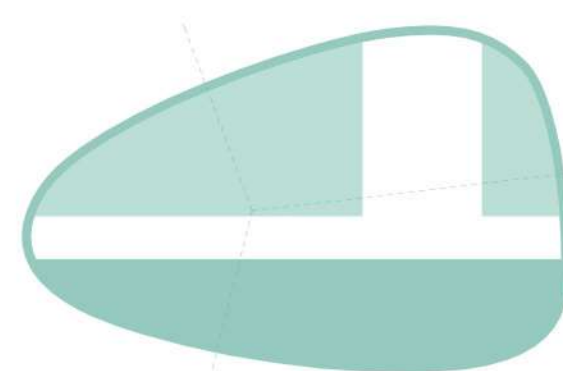
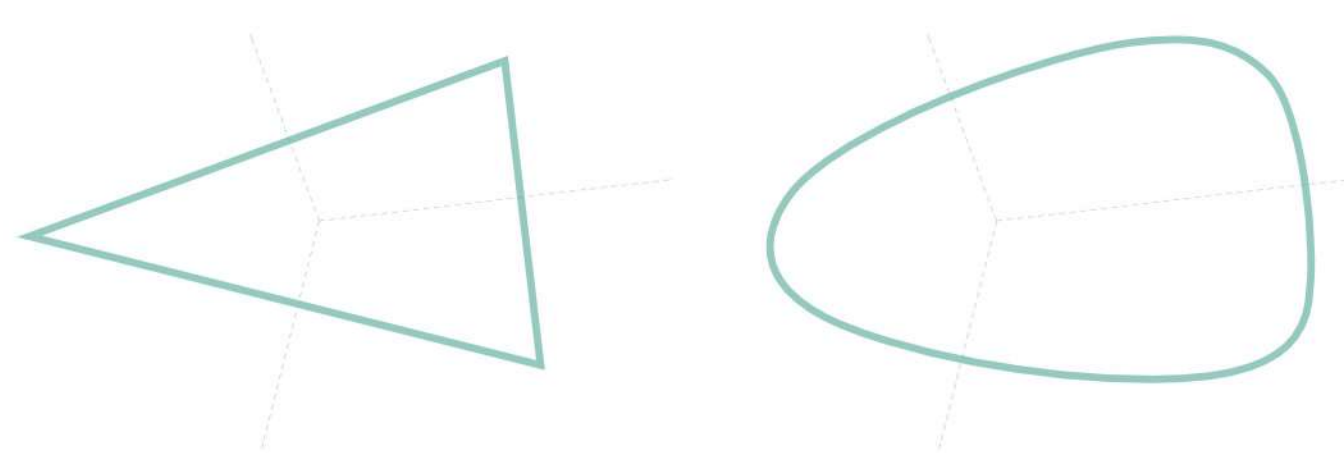
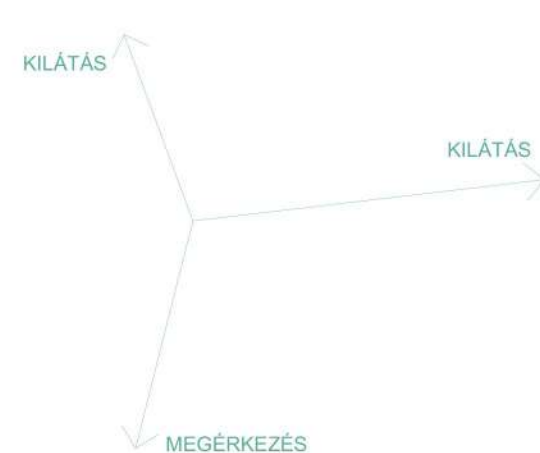
**IDENTITÁS ÉS KULTÚRA 6.**  
TDK'18

**IPARTANSZÉK**  
www.ipar.bme.hu

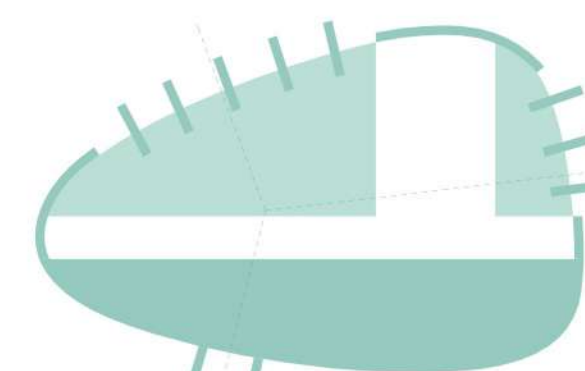




## \_ALAPRAJZ FEJLŐDÉS

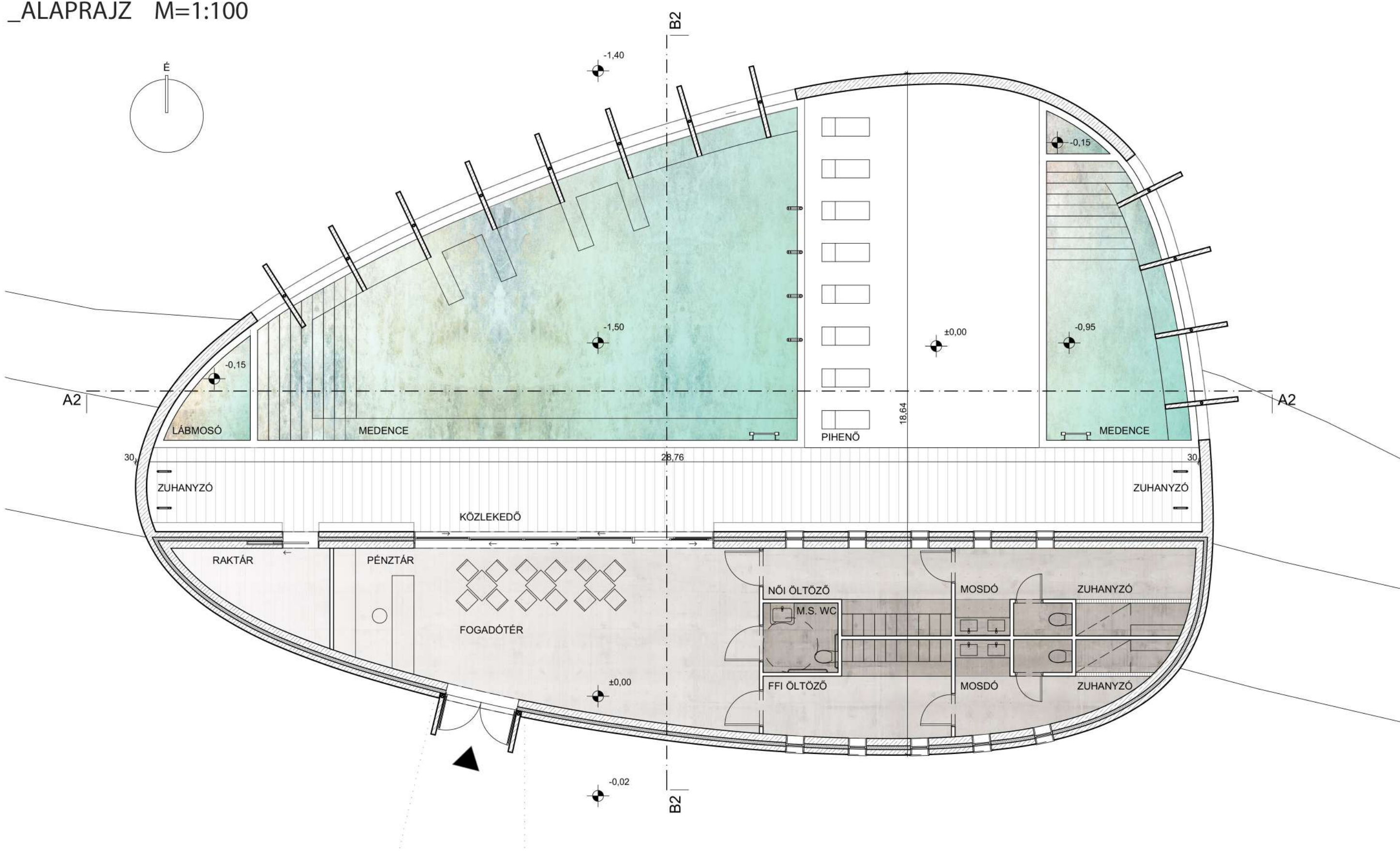


ZÁRT ÁLLAPOT



NYITOTT ÁLLAPOT

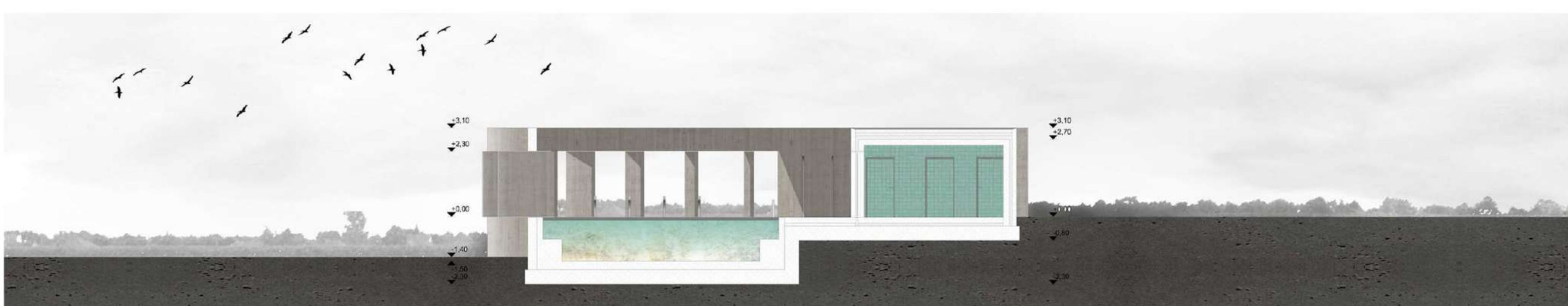
## \_ALAPRAJZ M=1:100



## \_KONCEPCIÓ

A helyszínrre három tengely rajzolható fel a kilátás két iránya és a megérkezés vonala által meghatározva. Erre a tengelykeresztre egy háromszöget szerkesztettünk, amelynek formáját finomítva egy ívháromszöget kaptunk. A homlokzat falai a kilátás és a megérkezés irányába fordulnak. Az épületet egy vasbeton falgyűrű zárja körbe, amely a fürdő zárt állapotában teljesen bezárul, nyitott állapotában pedig betonlapok fordulnak ki a síkjából. A kiforduló lapok a medencében ülők tekintetét a kilátás felé irányítják, a bejáratnál pedig bevezetik a megérkező vendéget az előtérbe, ami a használat központi eleme. Innen érhetők el az öltözők, a büfé, a medence udvar és egy tároló helyiség is. A medencék és az épülettömeg között egy fa burkolatú járófelület húzódik, ez a fő közlekedési útvonal, két végén egy-egy zuhany kapott helyett.

## \_METSZETEK



A ház terepre illesztésénél egy 1-1,5 m-es szintkülönbséget kell kezelnünk. A teljes fürdő járszintje megegyezik az utca felőli belépés szintjével, a fürdőudvar akadálymentes megközelítése és használata így biztosított. Északi irányban azonban a patak partja felé a terep folyamatosan lejt így a medencék oldalánál lévő nyílások kívülről ablakként érzékelhetők. Az épület szerkezete vasbeton, a fűtött terek körül maghőszigetelt megoldással. A felmenő szerkezet lemezalapozásra épül a rossz minőségű feltöltött altalaj miatt. A falfületek látszóbetonból, hagyományos deszka zsaluzattal készülnek az íves forma miatt, és ezzel texturált felületet kölcsönöznek a homlokzatnak. Az öltözők, a vizesblokk és a télen melegegdként funkcionáló előtér fűtése a forrás meleg vizével történik, padlófűtéssel. Az udvar akusztikai problémáit a nyitható lamellák és az öltözőblokk belső oldalára fűtött növények, illetve a medencék körüli fa padló hivatottak oldani.

MOCSOLYA-FELSŐTELEKES / HORVÁTH RITA, OMILIÁK MIHÁLY / TERBE RITA DLA, DR HABIL VASÁROS ZSOLT DLA

**IDENTITÁS ÉS KULTÚRA 6.**  
TDK'18

**IPARTANSZÉK**  
www.ipar.bme.hu