

Minden család más az életben, mint a tervben

Típusterv családi házra

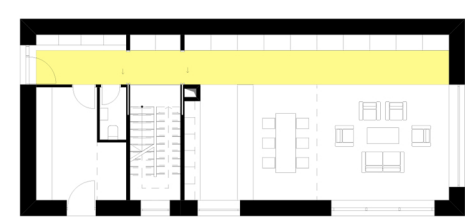
szerző: Koczkás Márk

konzulens: Dankó Zsófia

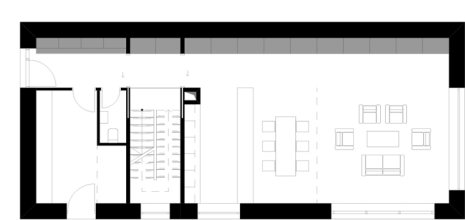
BME Lakóépítettervezési Tanszék, TDK 2019.



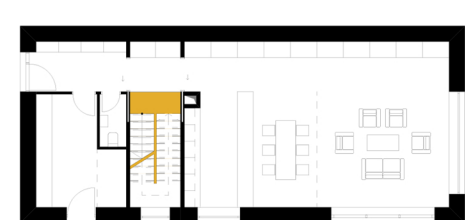
Koncepció ábra



Külső sáv
A központi kizárított területek, melyre felülre jön le a fény. Lehetőleg nyílnak funkciók, hogy vizuális kapcsolata legyen a kerttel, ez által jól beépíthető az épület.



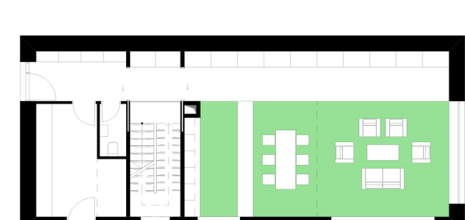
Kiszolgáló sáv
A központi kizárított területek mellett végigvezető beépített sáv. Lehetőleg az az oldalsó előnyös kihasználásra, itt rendszeres bevilágításra nem lehet ábrázolni színt. Így beépíthető teljesen Minden funkcióban a saját szabványokhoz kapcsolódva a kiszolgáló sáv így helyiségeket lehet megszervezni.



"Lépcsőház"
Ilyen elrendezésben egy kényelmesen használható lépcső létezik. Ilyen sávban lehet benne az ajtó, ameddig nincs szükség a fel- és lejárásra, így, hogy külön oldalon a lépcsőnek és mindkét oldalán kezdődő ajtó köztudni, azaz a kizárított sáv a szeparáltságuk köszönhetően.



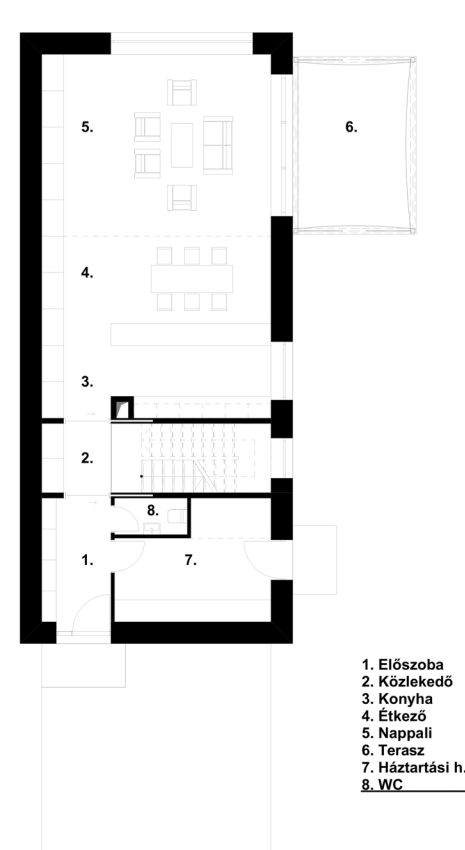
Kiszolgáló blokk
Egy területre csoportosítva minden funkció amelyek különböző lehetőségeket egy csatlakozó jó működéshez. Célszerű, ha a terület helyre, funkciója és WC, egyben kezdve.



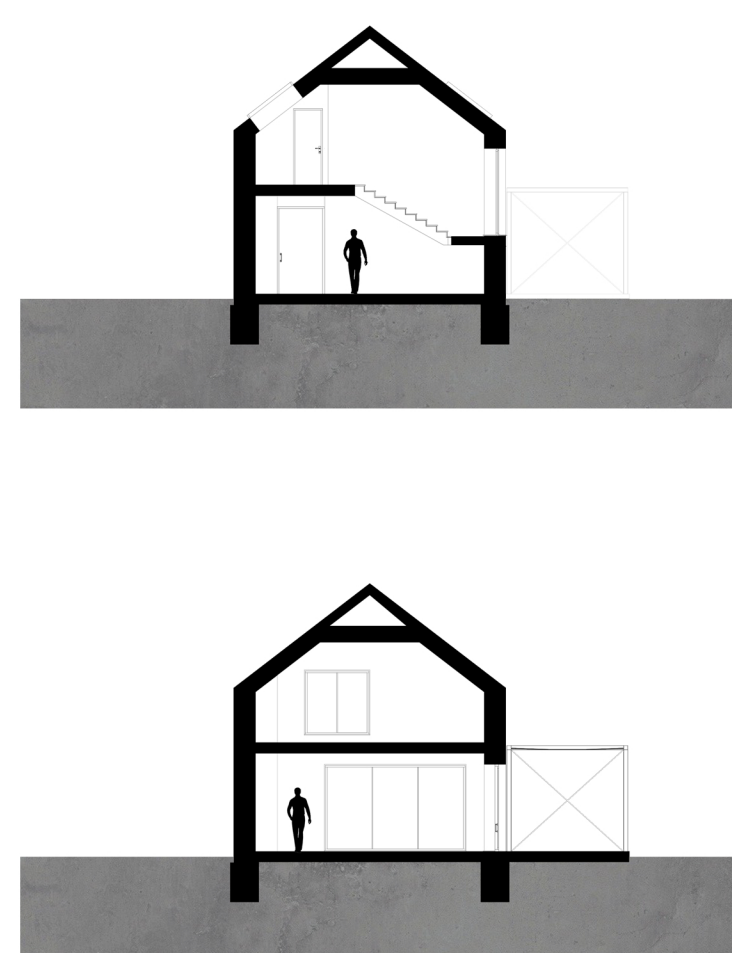
Lakó tér
Egy nagy, egybenített tér ahol a család élte zajlik. Minden funkcióknak megvan a saját területe, hogy kényelmesen használható legyen egyaránt és az új működik egyben is. A nappali nagy ablaknak köszönhetően a kert "bejött" a térbe.



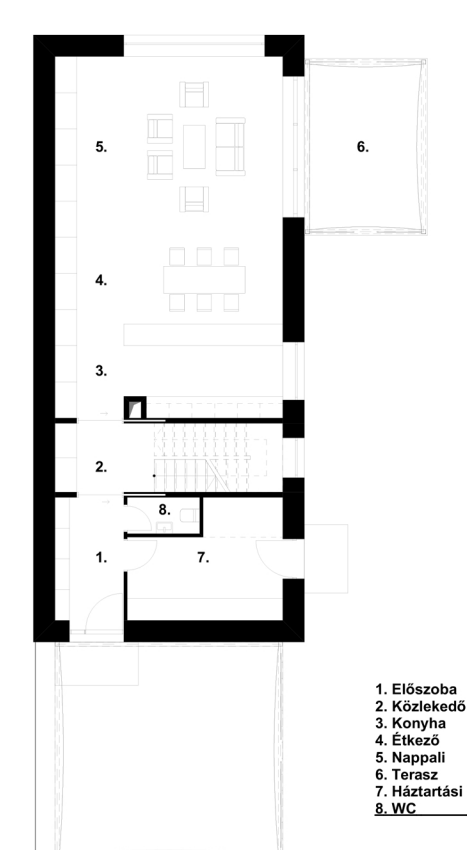
Első fázis



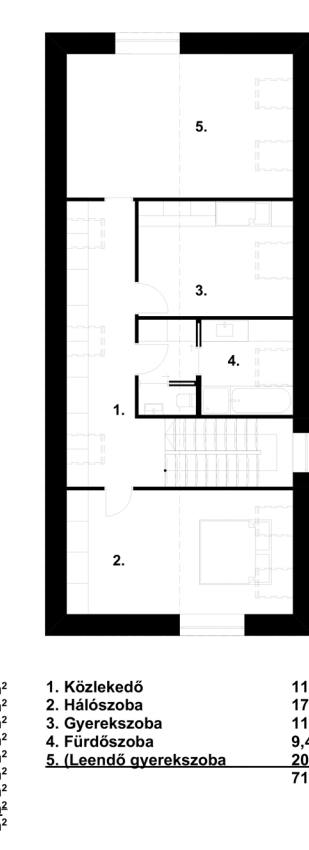
1. Előszoba	6,46 m ²
2. Konyha	8,21 m ²
3. Képtár	18,18 m ²
4. Étkező	15,12 m ²
5. Nappali	13,98 m ²
6. Terasz	18,60 m ²
7. Hálószoba h. - pólószoba	12,33 m ²
8. WC	7,20 m ²
ÖSSZESEN	108,06 m²



Második fázis



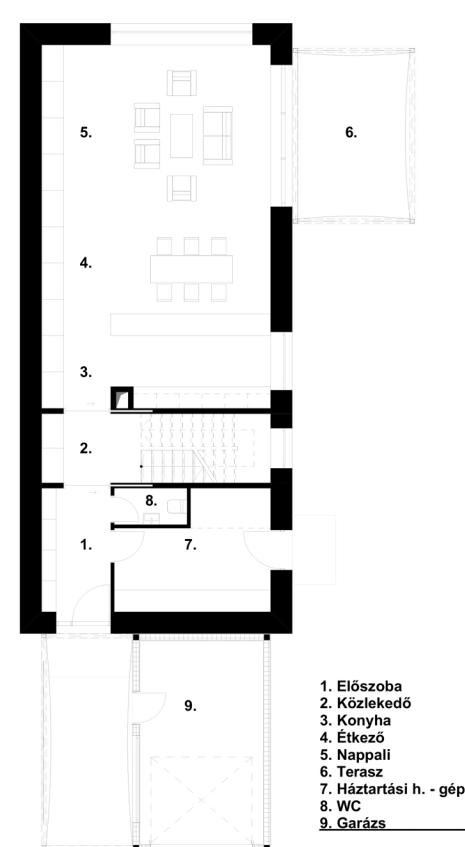
1. Előszoba	6,46 m ²
2. Konyha	8,21 m ²
3. Képtár	18,18 m ²
4. Étkező	15,12 m ²
5. Nappali	21,2 m ²
6. Terasz	18,60 m ²
7. Hálószoba h. - pólószoba	12,33 m ²
8. WC	7,20 m ²
ÖSSZESEN	125,60 m²



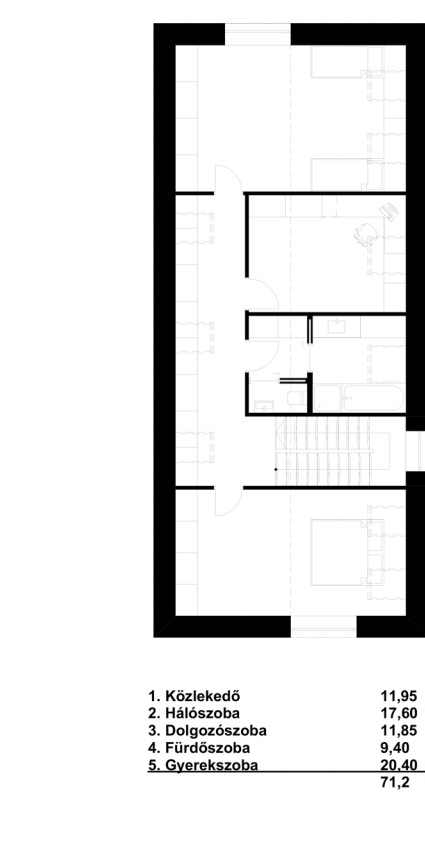
9. Képtár	11,90 m ²
10. Hálószoba	17,90 m ²
11. Gyerekszoba	11,80 m ²
12. Étkező	15,12 m ²
13. Fürdőszoba	8,40 m ²
14. Nappali	30,40 m ²
15. Kiszolgáló garázs	71,2 m ²



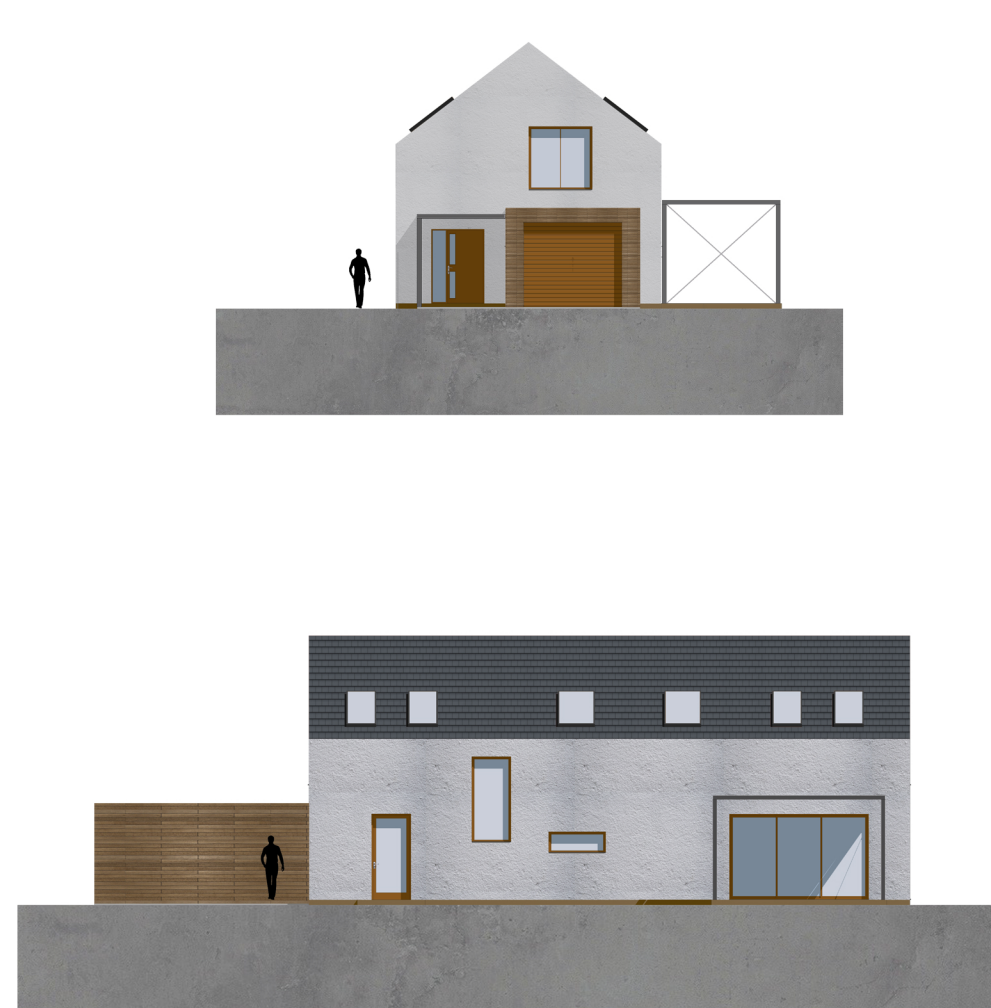
Harmadik fázis



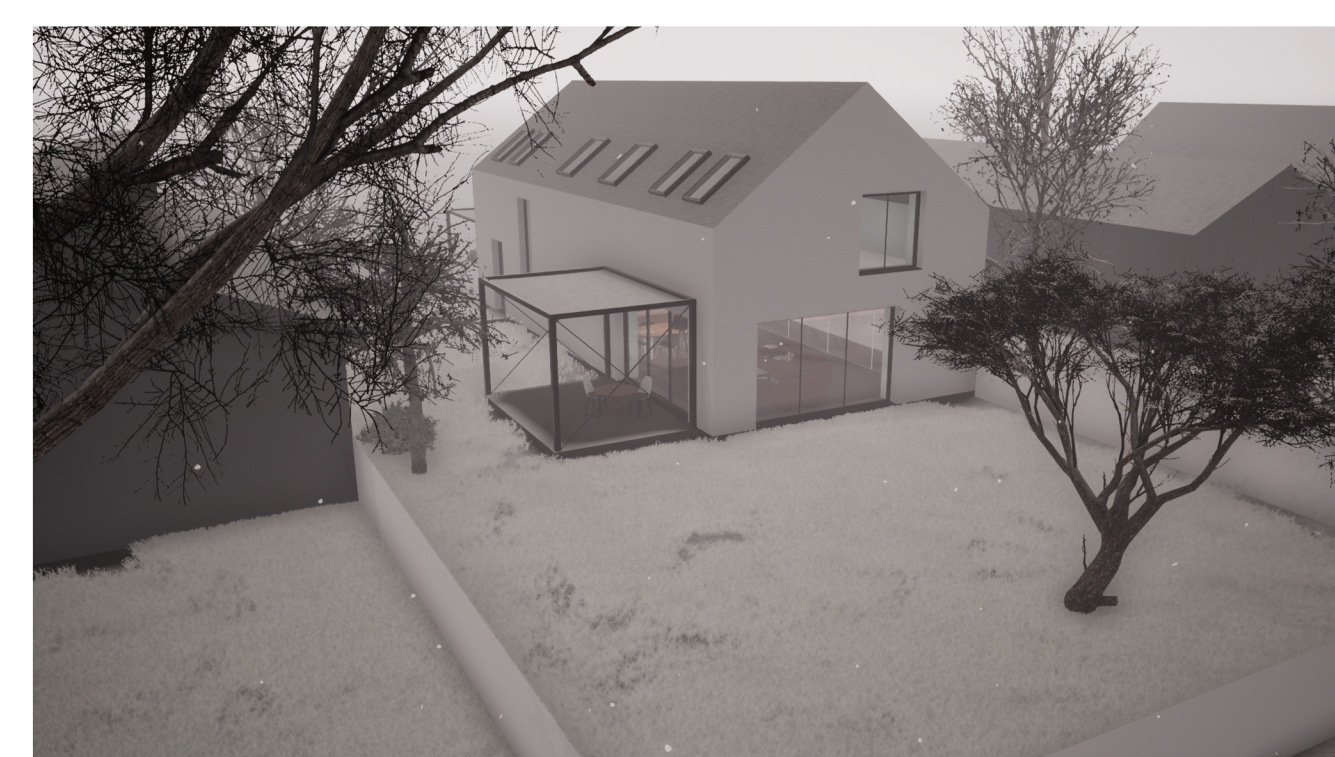
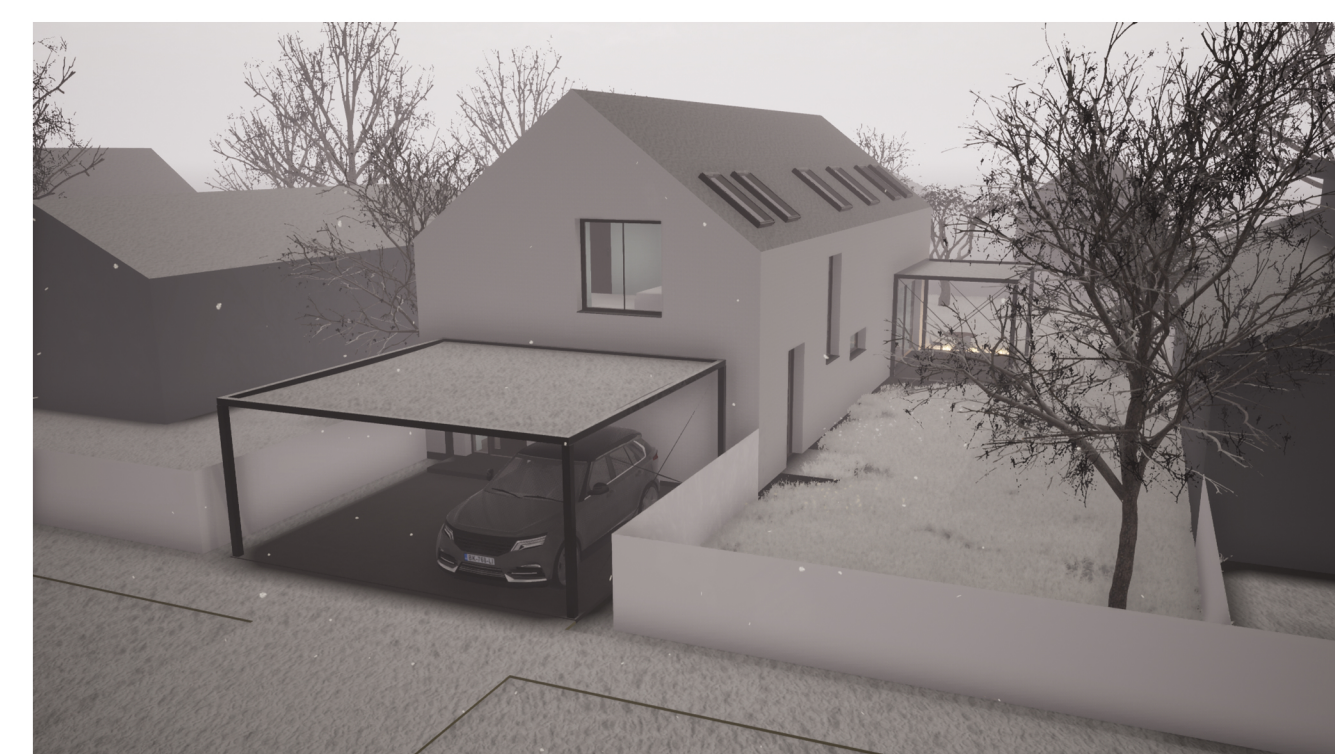
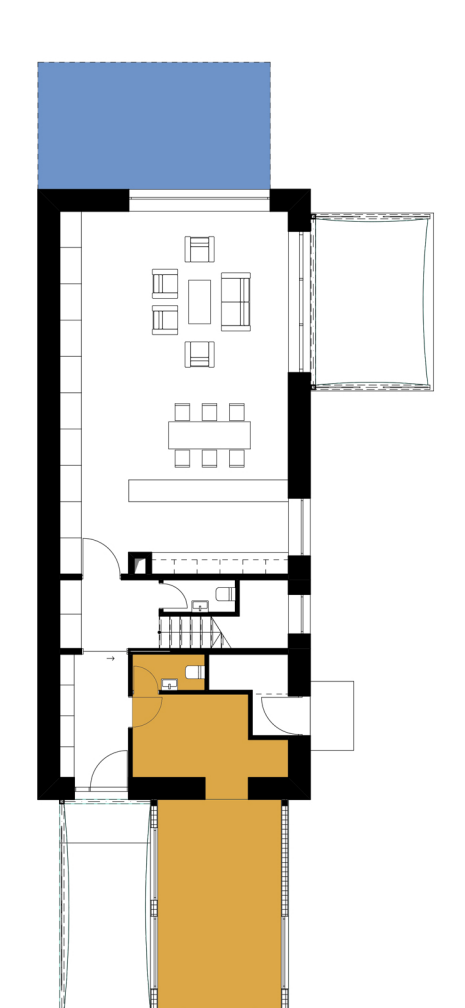
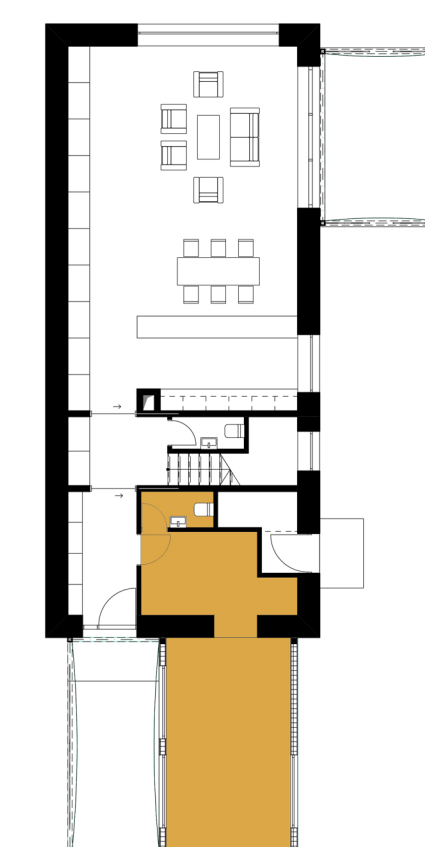
1. Előszoba	6,46 m ²
2. Konyha	8,21 m ²
3. Képtár	18,18 m ²
4. Étkező	15,12 m ²
5. Nappali	21,20 m ²
6. Terasz	18,60 m ²
7. Hálószoba h. - pólószoba	12,31 m ²
8. WC	7,20 m ²
9. Szoba	13,98 m ²
ÖSSZESEN	124,8 m²



16. Képtár	11,90 m ²
17. Hálószoba	17,90 m ²
18. Gyerekszoba	11,80 m ²
19. Étkező	15,12 m ²
20. Fürdőszoba	8,40 m ²
21. Kiszolgáló garázs	71,2 m ²



Bővítési lehetőségek



Minden család más az életben, mint a tervben

TDK – 2019

Lakóépülettervezési Tanszék

Típusterv családi házra

Koczás Márk

konz.: Dankó Zsófia

Absztrakt

Ahogy azt a szekció kiírásban is olvashatjuk, a típustervek célja, hogy újragondoljuk a 21. századi családi házakat. Az igényeket mind használói, mind fenntarthatósági és környezeti szempontból kell vizsgálni. Véleményem szerint viszont jelenlegi értelmezésük alapján maguk a típusterv és mintaterv szavak sem biztosan a legmegfelelőbbek. Az alapgondolaton túl egyelőre a társadalmi eltéréseket, az emberi tulajdonságokat és egyéni igényeket figyelmen kívül hagyják, és így az ezekből adódó problémák áthidalására nem mutatnak megoldást. Ha mélyebben belegondolunk, egy ház építésénél teljesen más igények merülhetnek fel egy kétgyermekes család esetében akkor, ha a gyermekek még csecsemő korúak, vagy akkor, amikor már a kamaszéveik második felében vannak. Ebből az egyszerű, hétköznapi példából kiindulva született meg a gondolat, hogy ha egy pályázatra elkészül egy bizonyos típusterv, akkor annak a háznak a változásait megpróbáljam bemutatni, párhuzamosan az azt használó család állapotának változásával. Így lényegében egy olyan terv jöhet létre, ami különböző társadalmi és családi helyzetekre adaptálható. Ezen kívül fontosnak tartom, hogy mutasson lehetőséget bővíthetőségre, aminek célja, hogy a kibővített ház is úgy nézzen ki, mintha egyszerre épült volna az egész, és a bővítmény is beleilleszthető legyen az eredeti építészeti koncepcióba. Ezért azt gondolom, hogy végül ténylegesen egy mintatervet hozhatok létre, ami reagál azokra a problémákra, amelyek korábban említésre kerültek.

Every family is different in reality, than in a plan

As we can read in the announcement of the section, the goal of the design is to rethink the family houses of the 21st century. We have to investigate all the needs in the aspect of users, sustainability and environmental effects. In my opinion the current definition of the words of „type design” or „sample plan” are not the most suitable. Behind the main meaning there is no solution to the problems which come from the social disparity, human attributes or individual needs - just think deeply about how much differences are between the family house plans for the same family when the children are in infancy or when they are in the second half of adolescence. This simple, everyday example led to the thought that I would like to demonstrate the changes of a house with the changes of the the family’s life in it. This creates a plan that is adaptable for multiple social and family status. There is also the important aspect of expandability, because the goal is to be able to have an expanded building which looks like it was builded in the same time, with the same original architectural concept. And that is why I think the final design will be a sample plan which can react to the problems mentioned earlier.



1 – Lakóépület-tervezés mint építészeti feladat

A dolgozat témájához - mely távolról nézve a lakhatási lehetőség minél egyszerűbb kialakításáról szól – véleményem szerint szorosan kapcsolódik az a kérdés, hogy a lakóépület-tervezés egy építész értékrendjében hol helyezkedik el. Mennyire lehet fontos az otthonteremtés szemben a középületek és az ipari épületek tervezésével. Miután hangosan kimondja az ember az előbbi mondatot, a felvetésre nagy valószínűséggel mindenkinek ugyanaz a válasza. Annak ellenére, hogy nem a legjobban fizető munka, a családi ház tervezés az egyik legfontosabb és legnehezebb tervezési feladat. Nem a többszáz négyzetméteres villákra gondolok jelenleg, hanem azokra a családi házakra, amelyek minimális méreteik mellett a velük szemben felállított maximális elvárásokat tökéletesen képesek kielégíteni, miközben építészeti szempontból is értékelhető jó épület jön létre. Természetesen a luxusvillák tervezése sem egyszerű, mégis abban az esetben, ha az ember jól működő koncepcióra felfűzve szervezi a tereket, és remélhetőleg szépérzéssel is rendelkezik, akkor minden szempontból jó épületet tud létrehozni. Ezzel szemben egy egyszerű családi házzal maradandót alkotni nagyobb kihívás, ha az ember kezét megköti a keret, amiből gazdálkodni kell.

2 – Mintaterv pályázat

2019-ben meghirdetésre került a Nemzeti Mintaterv Katalógus tervpályázat. A pályázaton mind hallgatók, mind végzett építészek részt vehettek és célja az volt, hogy három fő kategóriában jöjjenek létre családház tervek. A három fő kategória között volt a kockaházak átalakítása, a kalákában építhető házak tervezése és a modern újépítésű épületek tervezése. Ezek mellé kellett választani alkategóriákból elemeket melyek a beépítésre, családmodellre, műszaki paraméterekre vonatkoztak. A bírálat során pedig előnyt jelentett, ha egy épületen be lehetett mutatni a terv adaptálhatóságát különböző szituációkra.

A pályázat első pillantásra egy jó lehetőségnek tűnik, valószínűleg ezért lehet az, hogy többszáz pályamű érkezett be. Kicsit mélyebben beleásva magunkat a témába viszont előbukkannak a tipizált háztervezés hátrányai. Ezek elsősorban az emberi természetből adódnak, vagyis mindenki mást szeretne, és ami megfelel az első építetőnek az a másodiknak már biztosan nem. Ahhoz egy teljesen más társadalmi berendezkedés kellene, hogy mindenkinek ugyanaz legyen

megfelelő és talán ezért is épülhetett olyan nagy számban az úgynevezett „kádárkocka”. Más politikai és társadalmi helyzet, melynek boncolgatása messzire vezet és nem lehet kijelenteni, hogy biztosan van konklúziója. Ebből gondolom azt, hogy a típusterv vagy mintaház nem működőképes konstrukció abban az értelemben, hogy egy katalógusból lehessen kiválasztani a házunkat, és bármiféle változtatás eszközölése nélkül meg is épüljön az - és ekkor még a társadalmi és gazdasági háttérrel meg sem említettem.

3 – Konceptió

Konceptióm alapját az az egyszerű, hétköznapi példa adta, amelyet az absztraktban leírtam, vagyis egy családi ház tervezése közben felmerülő igények különböző korú gyermekek esetén. A tervemmel arra szeretnék rámutatni tehát, hogy egy fiktív család életének változásával hogyan változik a házuk használata. Így létrejöhet egy olyan komplex terv, melynek egyes fázisai egyenként is jól használható családi házat eredményeznének így teljes értékű tervként is megállhatnak a helyüket. Mindeközben odafigyelve arra is, hogy környezetünk hogyan változik, milyen társadalmi normaváltozások várhatók. Ebből adódik például, hogy a gépjármű elhelyezését egy könnyűszerkezetes beálló alatt képzelem el először, és csak a 3. fázisban érünk el addig, hogy ugyan könnyűszerkezettel, de beépítéssel csatlakozzon egy garázs az épülethez.

A tervezési folyamat jelen esetben akármennyire is fiktív alapokon áll, mégis próbáltam egy valós helyzetet elképzelni, ezért is választottam oldalhatáros beépítési formát, és odafigyeltem, hogy az építménymagasság is beleférjen a 4,50 méterbe, mivel az ország számos területén ez a határérték jellemző. Az oldalhatárra vonatkozó szabályok miatt döntöttem úgy, hogy a ház teljes hosszában húzódjon végig egy beépített szekrénysor, mivel ezen a falon bevilágítás érdemben nem történhet. Ezzel a szekrénysorral és azzal, hogy a közlekedősávot az épület középtengelyéből eltoltam az oldalhatár felé, létrejöhetett egy olyan térszervezés, melyben minden helyiség rendelkezik vizuális kapcsolattal a kertre, és ami jól benapozhatóvá teszi az épületet. A földszint hátsó traktusában található konyha – étkező – nappali egység egybenyitottsága lehetővé teszi fiatal párok számára a baráti összejöveteleket, később gyermekzsúrokat és nagy családi ebédeket, majd az idő múlásával újra a baráti összejöveteleket.



Közlekedő sáv

A középvronából kimozdított tengely, melyre felfűzve jön létre a térsor. Lehetőség nyílik minden funkciónak, hogy vizuális kapcsolata legyen a kerttel, ez által jól benapozható az épület.



Kiszolgáló sáv

A középvronából kimozdított tengely mellett végighúzódo beépített szekrény sor. Lehetőséget ad az oldalhatár előnyös kihasználására, itt értelmes bevilágításra nem lehet alapvetően számítani így beépíthető teljesen. Minden funkcióban a saját szélességében kapcsolódik a kiszolgáló sáv így helyiségeket lehet megspórolni.



"Lépcsőház"

Ilyen elrendezésben egy kényelmesen használható világos lépcsőházzal létre amelyet le lehet keríteni addig, ameddig nincs szükség a tetőtérbeépítésre. Így, hogy külön előtere van a lépcsőnek és mindkét oldalról lezárható akár különálló lakás is kialakítható a szeparálhatóságnak köszönhetően.



Kiszolgáló blokk

Egy területre csoportosítva minden funkció amelyek nélkülözhetetlenek egy család házához működéséhez. Gépezet, háztartási helyiség, fürdőszoba és WC egyben kezelve.



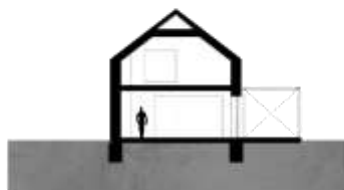
Lakó tér

Egy nagy, egybenyitott tér ahol a család élete zajlik. Minden funkciónak megvan a saját területe, hogy kényelmesen használhatók legyenek egyenként is és jól működik egyben is. A nappali nagy ablakainak köszönhetően a kert "befolyik" a térbe.

4 – Első fázis

Az első fázisban azt az alaphelyzetet képzeltem el, hogy egy fiatal párnak lehetősége van családi ház építésére. A tervezési folyamatban fontos szerepet kap, hogy később szeretnének gyerekeket, legalább kettőt, de akár hármat is. Viszont az is fontos, hogy ameddig csak ketten élnek a házban, addig nem akarják a teljes épületet használni, vagyis a tetőtér legyen szeparálható egyszerű módon, amely későbbi bővítés esetén könnyedén elbontható. Ez a gondolat kapcsolódott a helyiségek tengely mentén történő felfűzéséhez. Így jött létre a koncepcióábrán is látható alaprajz, mely ennek a títustervnek az alapja, melyből tovább bővíthető, személyre szabható. Erre az egyik legjobban megmutatható példa a terasz. Amennyiben a telek adottságai, beépíthetősége, építési területe nem szabja meg a terasz helyét, úgy a tulajdonos tudja eldönteni, hogy hol szeretné kialakítani. Az alaprajz első ránézésre elgondolkodtató lehet, hiszen a főhomlokzaton egy kiszolgáló blokk található, és így a lakófunkcióknak semmilyen kapcsolata nincs az utcával, viszont a mai rohanó világban egyre gyakoribb az a tendencia, hogy az emberek az otthonukba pihenni szeretnének haza menni. Ezért nem zavaró, hogy a ház 'élettere' csak a kerttel tud kommunikálni, sőt mondhatni az épület első két traktusa még segíti is az elszigeteltség érzését, amelyre sokszor vágnak a lakók. Ebben a fázisban csak a földszint van hasznosítva, amely egészen biztosan elegendő egy fiatal pár számára. A nappaliban tudnak aludni, a kiszolgáló blokkban található fürdőszoba és WC pedig emberi szükségleteik kielégítésének tesznek eleget.

ARCHITECTURE DESIGNER HUNGARY



5 – Második fázis

Változás a család életében, vagyis megszületett az első gyerek. Az eddig használaton kívüli tetőteret be kell építeni. Ekkor a ház még mindig nincs száz százalékosan kihasználva, mert kívül esik. Ez a későbbi gyerekszoba, amire nincs szükség addig, amíg egyedüli kicsi gyermek van a házban. Egyszerű gazdasági oka van, hogy nem használják, ami nem más, hogy így nem kell még egy helyiséget fűteni.

Ebben a fázisban jelenik meg a kocsibeálló fölötti tető, mely egy könnyűszerkezetre erősített vitorlaponyvából van. Fontos szempontok, hogy a ponyvát újra lehet hasznosítani, ezzel is csökkentve a hulladékképződést, illetve teljesen megfelelő védelmet tud nyújtani az alatta álló autónak. Az időjárás okozta nehézségeket át lehet hidalni télen is (bár a jelenlegi környezeti változások azt mutatják, hogy ettől nem is biztosan kell tartani a jövőben), és emellett egyre közkedveltebb a „carsharing”, ami azt is előre vetítheti, hogy kevesebb ember fog saját gépjárművel rendelkezni. A tető építése nem köthető szorosan ehhez a fázishoz. A lakónak megvan a szabad döntése, hogy ha előbb szeretné megépíteni vagy épp egyáltalán nem akarja azt.

ARCHITECTURAI VIZUÁLIS



6 – Harmadik fázis

Jelen esetben a családi ház kiteljesedése. Amikor a szülők és gyerekek közösen használják a házat. Itt még a gyerekszoba kérdésnek egyébként nincs vége. Eljön majd még az az idő, amikor külön akarnak költözni a gyerekek, viszont erre is lehetőséget ad a tetőtér beépítése, mivel az egykori gyerekszobát, ami jelenleg dolgozóként funkcionál, újra gyermekszobává lehet alakítani. A tetőtér elrendezéséről most érdemes beszélni. A közlekedő sáv a tetőrében egyaránt megtalálható, ezzel lehetett a térszervezés egyszerű logikáját a tetőtérben is létrehozni. Az első és hátsó lezárásnak köszönhetően ezek a szobák jól benapozhatókká válnak és lényeges szempont, hogy nem jön létre hosszú felesleges közlekedő a tetőtér teljes hosszában. A fürdőszoba kialakításnál figyelembe vettem, hogy négy, esetleg öt ember számára kényelmesebb, amennyiben a WC külön nyílik a fürdőszobától, mégis a vizesblokkot egyben akartam tartani.

A földszinten a garázs beépítése opcionális, esetleg jövőbe mutató lehet. Ha kell, akkor könnyedén kialakítható a garázs felhasználásával egy külön lakrész, amennyiben esetleg erre később szükség lenne.

ARCHITECTURE VERZIÓ



7 – Az épület újraértelmezése

Felmerült bennem a kérdés, hogy mi történik egy családi házzal, miután az eredeti tulajdonosok már nem laknak ott és az örökösök sem szeretnék odaköltözni. Emiatt jutottam el gondolati síkon arra a „fázisra”, hogy az épületnek lesz egyszer egy hanyatló korszaka is, amikor az eredeti építetők közül már csak egyvalaki van életben. Ilyen esetben egy szülő plusz kettő vagy három gyermekre tervezett családi ház kihasználatlan, mivel egy idős ember, ha akarja sem tudja az egészet kihasználni. Itt lép életbe amit még az elején írtam. A szeparálhatóságnak köszönhetően kialakítható külön lakrész és a ház többi része önálló, teljes értékű lakásként kiadható.

