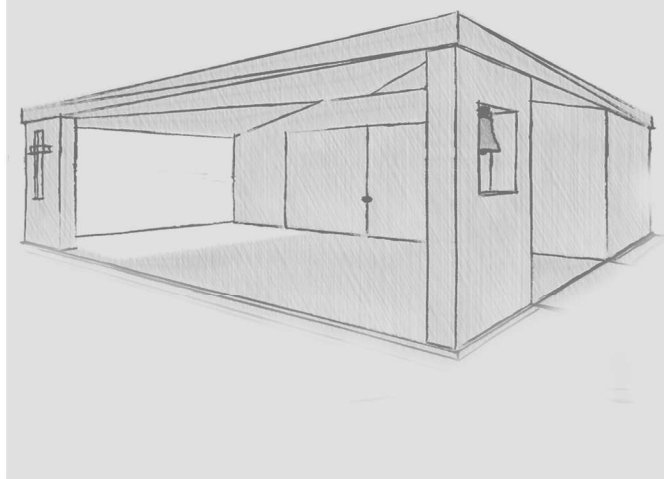


Mikháza_Ravatalozó
A hagyomány és funkció találkozása

TDK_2017



Tartalom:

Tartalom	2.
Bevezetés	3.
Előképek	4.
Tervezési helyszín	5.
Telek	7.
Beépítés	8.
Koncepció	10
Anyagok	13.
Szertartás	14.
Falusi ravatalozás szokása	15.
Hagyomány és funkció kapcsolatának összegzése	16.
Források	17.
Kivonat	18.

Szerzők: Cser Anita, Polenszki Lilla
Konzulens: Szécsi Zoltán DLA
Ipar és Mezőgazdasági Épülettervezési Tanszék
Kultúrtáj, Ember a tájban, Élő építészet,
Építőművészeti szekció

Bevezetés:

Az idei évben a TDK “Kultúrtáj” részlegén belül lehetőséget kaptunk a székelyföldi Mikháza ravatalozójának megtervezésére. Feladatunk, hogy a település léptékéhez igazodó, s ezen speciális funkciót befogadó, és a szertartást méltóan kiszolgáló épületet hozzunk létre. Fontos szempont továbbá az építmény pontos helyének meghatározása, környezettel való kapcsolata az erősen élő helyi hagyományok fényében.



A szomszédos településeken a közelmúltban létesültek új ravatalozók. Mikházán korábban a szertartásnak helyet adó temetői fa kápolna már nem alkalmas ezen funkció betöltésére. Ezért egy új helyszínen, a falu lakó épületeitől délre a temetőtől északra elhelyezkedő területen kap helyet a szertartás. Ez egy fákkal körülvett tisztás jellegű teresedés, amelyet a körülölelő fa sávon túl közvetlenül szántóföldek öveznek. Ide egy kavicsos úton jutunk a templom felől, mely a leendő ravatalozó-kert mellett elhaladva vezet a temető felé. Az út a halott utolsó útja, szimbolikus jelentőséggel bír. A templomtól érkező, ravatalozónál elbúcsúzó gyászolók fontos állomása ez. Innen kísérik utolsó útjára az elhunytat a temetőig.

Előképek:



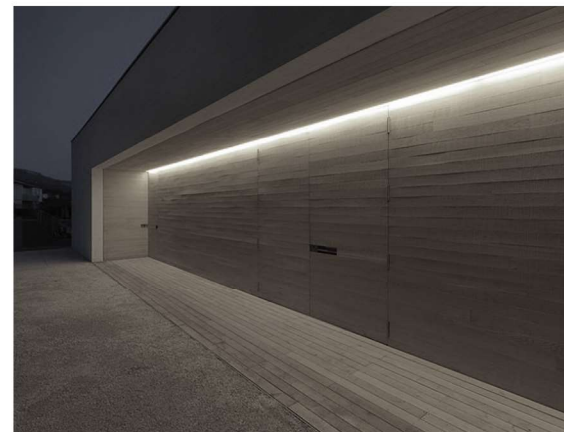
Feltámadás kápolna
Lewerentz

Az épület egy festményt vesz alapul. A szobor és épület együtt adja ki a jelképet. A födémbe vágott nyílás és a szoborban megjelenő alakok felfelé mutatása a feltámadás utáni Mennybe menetelre utal.



Skogskyrkogården temető
Skogskapellet kápolnája-
Stockholm

Gunnar Asplund
Építészet nagy hatással volt világszerte a temetőépítészetre. Az épületen megjelenő toszkán oszlopok, és primitív kunyhó forma ellentmondanak egymásnak. Az ebből eredő feszültség ellenére a természet alkotnak.



Hörbranz temetőjének ravatározója

Juri Troy

A ravatározó egy tömör kubus, melyből egyetlen határozott kiharapás jelöli a bejáratot. A belső térbe egyedül egy a födémbe vágott nyílásokon keresztül jut fény.

Tervezési helyszín:

Mikháza:

A település Maros megyében, a Nyárád folyó bal partján fekszik, Marosvásárhely és Szováta vonzáskörzetében. A falu ⁶⁰⁰ főt nem sokkal meghaladó népességgel bír. A környező települések református hitre való áttérését nem követte a település lakossága, megmaradtak a keresztény hitnél, s ezt máig büszkén őrzik. Kiemelkedő jelentőségű az itt álló ferences kolostor, amely Nyárád mente egyik legfontosabb műemléke. A XVII. században épült kolostor több feladatot is ellátott, a régió szellemi központjaként működött. A templomot Szent István királynak szentelték. A fa kolostorépület több főúri temetkezésnek is helyt adott. Több ütemben bővült tovább a kolostor, az ¹⁶⁰⁰-as évek második felében már iskola is működött benne. Jellegzetesek a faragott kőkeretezésű ajtói. A XX. század elején a szentélyfala és a mennyezet freskó díszítményekkel egészült ki.





Fontos hozzátartozója a templomkertnek a faragott erdélyi kapu, mely eredetije egy XVII. századi galambdúcos kapu, mely Erdély székelykapuinak legelső fennmaradt példája. Ma ennek XX. századi másolata áll a helyén. A kolostori szárnyban ma elmeógyógyintézet található. A település lakosságának fontos a templom állapota, igyekeznek erőforrást fordítani rá, s karbantartani azt. Továbbá aktívan bekapcsolódnak az egyházi közéletbe is.

A hagyományok őrzése erősen beleivódott az itt élők tudatába. Az első látásra konzervatív település nyitott az új befogadására. Ezt mutatják a hallgatói projektek pozitív fogadtatásai.



Telek:

Az eszményi környezeti tájban helyet kapó ravatalozó kert elhelyezkedése kedvező. Lehetővé teszi, hogy földrajzilag logikusan egymás után kövessék a helyszínek a hagyomány által kialakított szertartás állomásait. Az épített környezetből a település határába érkezve művelt természeti környezetbe érkezünk. Az itt kijelölt terület egy fákkal, bokrokkal jelenleg sűrűn körbenőtt tisztás szerű hely. A körülbelül ³ hektárnyi terület jelentős része egy határozott sávban fás. Az ide vezető út mellett fekszik, de nincs vele közvetlen kapcsolata. Egy rövid bekötő útról lehet kényelmesen megközelíteni akár személygépjárművel is. A meglévő növényzet lehető legnagyobb részének megtartásával illetve annak további kiegészítésével szeretnénk megtartani ezt a természet által kialakított élő zöld térfalat. Ugyanakkor a belső tisztásszerűségét a magasabb aljnövényzet ritkításával és füvesítéssel szeretnénk rendezni.

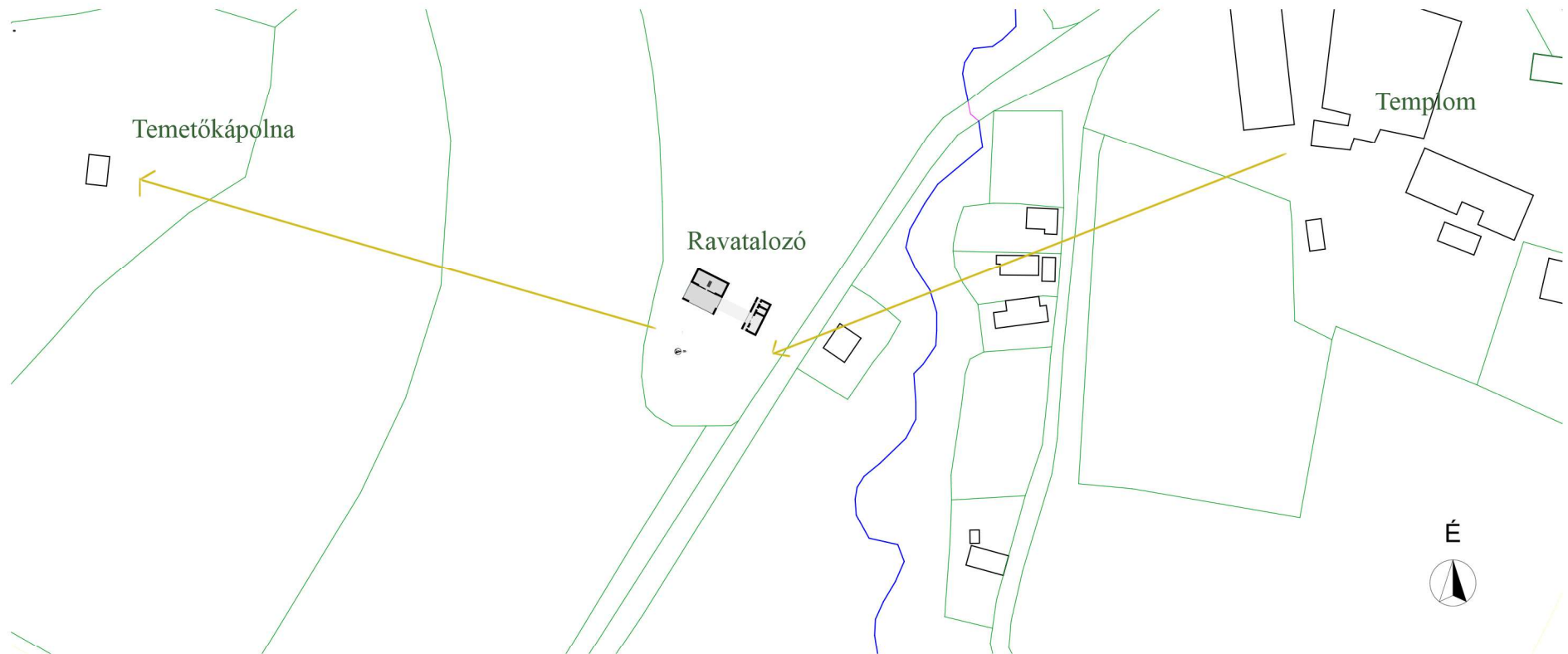
Erről a szigetszerű tisztásról a fák lombjai között felsejlő élő település kontúrjai és a templomtorony kimagasló csúcsa vizuális kapcsolatot hoz létre. Vele átellenben pedig a temetődomb fái csoportosulnak a mező túloldalán.



Beépítés:

A szertartás helyszínére való megérkezés a természeti kapun keresztül történik. Ezt a kaput a növényzet hangsúlyos hiánya jelöli ki, illetve idáig fut ki a ravatalozó épített tengelye, melyet burkolattal jelölünk ki. Így először a ravatalozó előkertjébe érkezünk, ahonnan a tengelyt követve tisztán láthatóvá válik az épület. A természeti bejárat és az épület bejárata közötti távolság segíti az épület feltárulkozását. Helyet, s időt hagy a befogadásra. A sétálás segíti az érkezőket, megnyugtató vizuális ingerekkel veszi őket körül a természeti kert, segít az elmélyülésben.

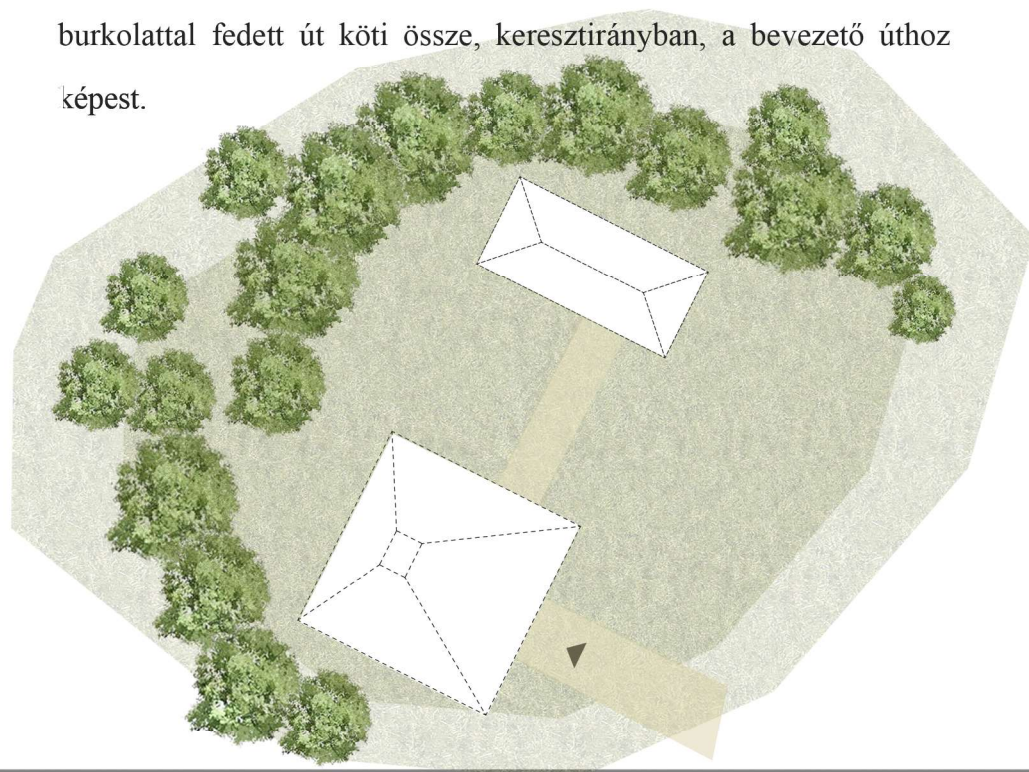
A körülölelő sűrű fasor védett, intim érzetet biztosít.



A faluból, ebbe a védett udvarba való érkezés egy köztes állapot jelképe. A búcsúzás védett udvara ez. Mindezekkel együtt felidézi a régi hagyományok családi házaknál történő szertartásait, az udvarban való gyülekezést.

Épületünkkel a meglévő természeti környezet téri adottságait kívánjuk leképezni. Ily módon a térfal szerű sűrű fasornak megfelel az épített fal, amely körbeveszi a ravatalt. A fák árnyékos lombjai alatti tereket az épület előtti, ahhoz közvetlenül kapcsolódó, és azzal közös tetővel összefogott fedett - nyitott tér idézi. Továbbá fontos eleme a belső térnek a természetes fény biztosítása, a centrálisan elhelyezett tetőbevilágítóval, ami hasonló helyzetet képez kisebb léptékben, mint a fák közötti tisztás világos tere.

A kiszolgáló funkciókat leválasztottuk a szertartás terétől, s egy ettől elhúzott félreeső épülettömegben kapnak helyet. Úgy gondoljuk, hogy ezen kiszolgáló helyiségektől való tehermentesítése a ravatalozónak képes előtérbe helyezni a szertartást, és csak erre fókuszálni. Picit távolabb helyezve tőle a kevésbé hangsúlyos kiszolgáló kubust kapcsolatban tudnak maradni. A ravatalozót és melléképületet burkolattal fedett út köti össze, keresztirányban, a bevezető úthoz képest.



Koncepció:

Koncepciónk egy a gazdaságosságot és fenntarthatóságot szem előtt tartó ravatalozó kert létrehozása, mely épületeivel szimbiózisban együtt ad háttérrel a ravatalozás szertartásának minden lépéséhez.

A természet adta téri helyzetek jól illenek térszervezésünk különböző kapcsolataihoz, erre reflektálva alakítjuk ki különböző minőségű tereinket mi is.

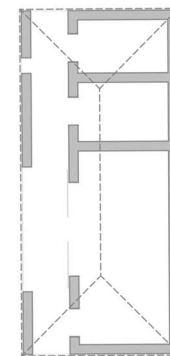
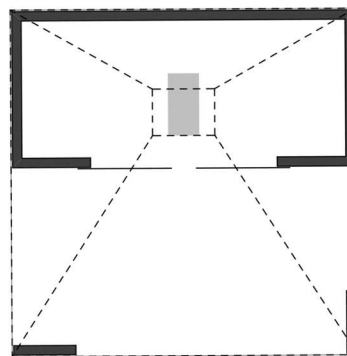
Némi környezetrendezéssel a jelenlegi állapot ezen tulajdonságai szépen kihangsúlyozhatók. Az épületeket terepszintre ültetjük, akadálymentesen megközelíthetők legyenek, akár gyalogosan, akár személygépjárművel, vagy lovaskocsival is.

Szempontra, hogy a környezet megfeleljen a mai kor igényeinek.

Zárt ravatalozó teret alakítunk ki, mely a bejárat felől szabad térrel összenyitható. Így alakul ki egy szerves kapcsolat a szűk belső és a fedett szabadtéri terek között.

Maga a kert széltől védett, fákkal körbevett, tisztás érzetet idéz. Ugyanakkor az esőtől, naptól való védelmet meg kell oldanunk, erre is szolgál az árnyékoló tető a bejárat felől.

A ravatalozó épületének fontos eleme a bejárat felőli oldalon megjelenő kereszt, mint a kereszténység szimbóluma. Ezen szakrális jel mint egyfajta cégér jelenik meg a fő homlokzaton. A lélekharang, mint harangtorony metafora az épület szerves részeként jelenik meg egyik vertikálisan nyújtott elemében, falsávjában.



A természetes és mesterséges árnyas környezet segíti a méltó búcsút. A zárt belsőben a kinyitható kapun kívül egyetlen természetes fényforrást hozunk létre a tetőn, egy üvegezett bevilágító formájában. Ugyanide ebbe integrálva, belerejtve helyezzük el a mesterséges megvilágításunkat is.

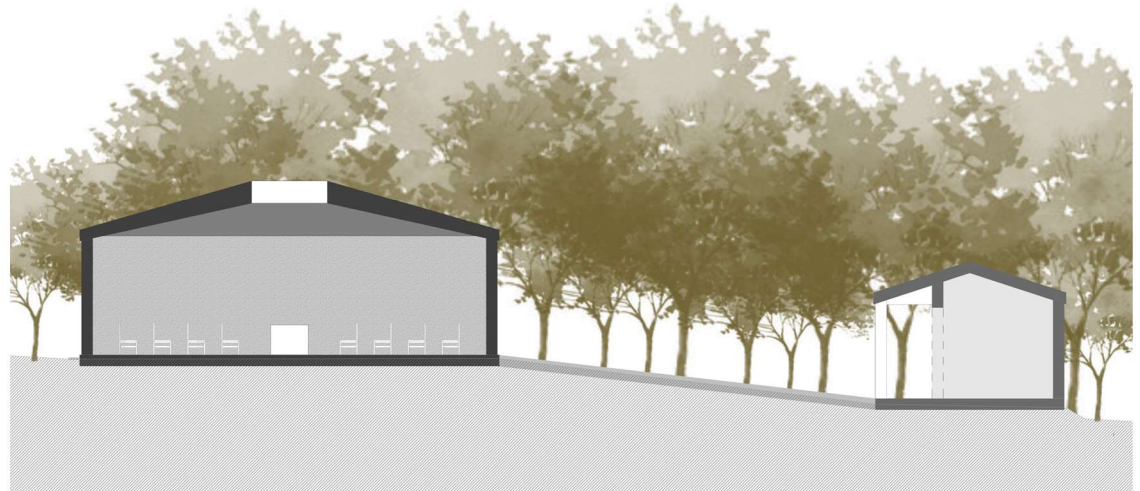
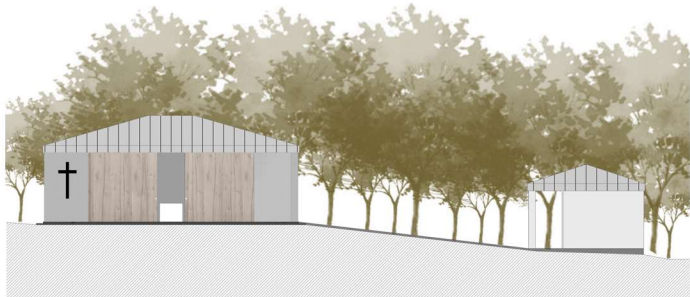
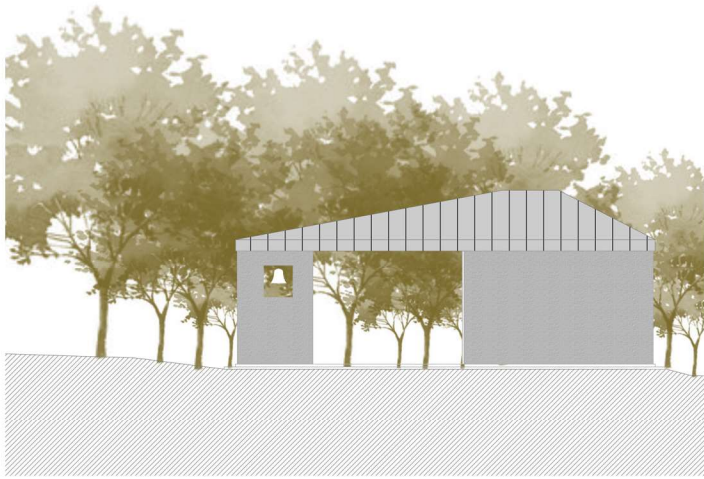
A füvesített udvart csak a szükséges közlekedési útvonalak mentén szeretnénk burkolni. A kert járófelületeit fehér murvával burkolnánk, a fő közlekedési tengelyekben, melyeket a könnyebb használhatóság érdekében lépőkövekkel egészítenénk ki. Továbbá kő padokat helyeznénk el a kertben, szabadtéri ülőfelületek gyanánt.

A búcsúzás, elengedés folyamatához a ravatalozó épületén túl a teljes kert ad helyszínt. A megérkezéshez teret biztosítunk, a fasoron belülré érkezve távolabbról tárul fel az épület, mint egy tájképi elem jelenik meg az úttengely végében.

Maga a fő funkció, a ravatalozás a belső zárt térben, szűk körben történik. Ehhez kapcsolódik közvetlenül, - egyik oldaláról jelentős felületen megnyitva a belső teret - a fedett-nyitott előtér. Ez az egybenyitás biztosítja hogy a szűkebb családon túl a távolabbi hozzátartozók, gyászolók is részesei lehessenek a szertartásnak. Azt, hogy a temetés nagyságától függően senki ne legyen kizárva, a terek átmenetével érjük el. A legkülső határát ennek a tisztás jellegű teresedés, vagyis a ravatalkertet körbevevő fasor jelenti.

Bentről kifelé haladva tehát, a természet leképezi az épített környezetet, olyan módon, hogy megismétli azt a körbeölelő gesztust mint az épített tömeg.

A kiszolgáló funkciók egy melléképületben kapnak helyet, a kompozíció hátsó- oldalsó elemeként, leszakadva kissé a szertartás közvetlen vonzásában lévő külső kertrésztől. A melléképület tömegében hasonló léptéket vesz fel, mint a zárt épületrésze a ravatalozónak, ugyanakkor sokkal kisebb tömegként érzékelhető előtető nélküli kubusszerűségével. A két épület összeköttetése burkolt útvonallal megoldott, kereszt irányú tengely kijelölésével kerül elhelyezésre.



Anyagok:

Szempon, hogy minél természetközelibb anyagokat használjunk, hagyományos építőanyagokat, hagyományos szerkezeteket átgondolva.

Ebben az erős természeti közegben, tájban következőszerűen egy ilyen épületforma tárgynak tűnik. Az anyagok, a látszó fa szerkezetek, a kő, mind a természettel való harmonikus együttélést támogatják. A fémlemez fedéssel és fehérre vakolt falakkal a faluban megszokott szakrális funkciók megjelenését vesszük át.



Szertartás:

A gyászt, a fájdalom feldolgozását segítő atmoszféra létrehozása a célunk.

Ehhez segítséget nyújt a természet, a fények, árnyékok rezgései, érzékeny megjelenései. Az épület szoros kölcsönhatásban áll közvetlen környezetével, a kerttel. A különböző hozzátartozói viszonyokat, különböző téri helyzetek jelenítik meg. S különböző téri szituációk adnak helyet az eltérő csoportoknak.

A ravatalt körülvevő legbelső épített falakkal körülölelt egyszerű zártabb tér a gyász átélésének biztosít nyugodt helyet.

A tetőn lévő üvegezett nyíláson át bevilágító napfény tölti meg természetes fénnel a zártabb belső teret, s jelöli ki a ravatal helyét, a középpontot. Ide irányul a figyelem a belső tér középpontjában.



Falusi ravatalozási szokások:

A falusi ravatalozó építménye a XX. században terjedt el, akkortól mikor megszűnt a halott tisztaszobában történő búcsúztatása. Korábban a gyászszertartás fontos állomását képezte a temetőkapu. Néphiedelmi szokások kötődtek hozzá. A kapu így jelentős állomása a földi létnek, itt lép az élő faluból a halottba a lélek. Viszont a temetés elszakadt megszokott hagyományos tereitől. A családi háznál való gyülekezés és búcsúzás után a gyászolók a falun áthaladva kísérték utolsó útjára az elhunytat, ehhez a teljes falu biztosította a hátteret. Ez a búcsú út napjainkban lerövidült, mivel a ravatalozó gyakran a temető kapujánál vagy közepén helyezkedik el. A családi ház meghittségét sokáig nem volt cél pótolni, leginkább raktárszerű épületek létesültek ravatalozó gyanánt, s legtöbbször belső tereit nem is használták a szertartáshoz, hanem ezek előtt állították fel a ravatalt, melyhez a szakrális tartalmakat környezetet a temető maga adta.



Hagyomány és funkció kapcsolatának összegzése:

Épületünk tereivel szeretnénk a régi lakóház mint ravatalozás hagyományos helyszíneit megjeleníteni. Így a hagyományos falusi családi ház, tornác, udvar kapcsolatát nálunk felváltja jelen esetben a zárt ravatal tér, az ehhez kapcsolódó fedett külső tér, s kert egymáshoz való viszonya. Az építmény a gyászolók számára nyújt nyugodt, méltó környezetet a búcsúzáshoz. Míg ezen világi közintézményként meg kell felelnie adott műszaki követelménynek, igényeknek, ugyanakkor ezeken felülemelkedve egyfajta jelentéstöbbletet hordozva célja megteremtene egy túlvilági értékrend felé mutató atmoszférát.



Források:

<https://szakralis.wordpress.com/category/Sigurd-Lewerentz/>

<http://uk.phaidon.com/agenda/architecture/articles/2013/december/23/carlo-scarpas-cemetery-for-brionvega-boss/> Scarpa

<https://praga2014.wordpress.com/2014/06/29/jezus-szive-templom-praga/>

<http://meonline.hu/en/magyar-epitomuveszet-hirek/joze-plecnik/>

<http://eloepiteszet.hu/hu/epuletek/epiteszek/kos-karoly-egyenes-tagok/vandorepitesz-kft/kuli-laszlo/budajeno-ravatalozo>

<http://www.archdaily.com/375478/funeral-home-and-garden-in-pinoso-cor-and-asociados>

<http://filozofia.uni-miskolc.hu/wp-content/uploads/2011/11/EliadeSzent.pdf>

<http://konyvtar2.mome.hu/doktori/ertekezések/DLAertekezés-HerczegTamas-2009.pdf>

<http://www.kjnt.ro/ertektar/ertek/a-mikhazi-ferences-templom-es-kolostor>

<http://www.eptort.bme.hu/doc/szakral/szakral1.html>

<https://www.google.hu/maps/place/Mikh%C3%A1za+547211,+Rom%C3%A1nia/@46.6319336,24.8711156,15z/data=!3m1!4b1!4m5!3m4!1s0x474a52875e920bdd:0x58af780e881dee0c!8m2!3d46.628917!4d24.8773839>

Erik Gunnar Asplund, Akadémia Kiadó, Budapest 1974-Nagy Elemér

Sigurd Lewerentz, architect 1885-1975, Bygghörlaget Stoovkholm, Sweden

Kivonat:

TDK – 2017

Mikháza, Ravatalozó, A hagyomány és funkció találkozása

Az erdélyi Mikháza a Felső-Nyárád menti „Szentföld” központjaként fontos szereplője az egyházi életnek. Ennek ékes példája a Ferences kolostor. A falvat kivételesen szép természeti környezet övezi, dombok, völgyek és egy nagyobb patak is. Története egészen az ókori római időkig nyúlik vissza, ennek egyik hagyatéka a limes is. A hagyományok és szokások megőrzése kiemelkedően fontos itt az emberek számára, ami részben földrajzi elzártságának köszönhető.

Az elhelyezendő ravatalozó a Ferences kolostor és a falu határában lévő temető között fog helyet kapni. Az út során feltáruló táj magával ragadó, különleges hangulatot adhat a szertartásnak. Hátrafelé tekintve még látszik a templom tornya és a falu a távolban, azonban a ravatalozó - mint egy kapu – kíván átbocsátani a túlvilágra. A funkciót eddig egy XVI. századi kápolna látta el.

A ravatalozás szokása megváltozott az előző századhoz képest, így az építészetben jelentős múltja még nem alakult ki. Ugyanakkor az utolsó út hagyománya az emberiséggel egyidős. Ebben a kettségben rejlő feszültséget feloldani izgalmas feladat. A ravatalozóval szemben követelmény, hogy megfeleljen a jelen kor elvárásainak és közben képes legyen megadni a tiszteletet a hagyományoknak. Fontos szempont továbbá, hogy méltó helye legyen a szertartásnak. Itt történik a világi és az egyházi búcsúzás, amely egy állomás a földi világból át a másvilág felé.

