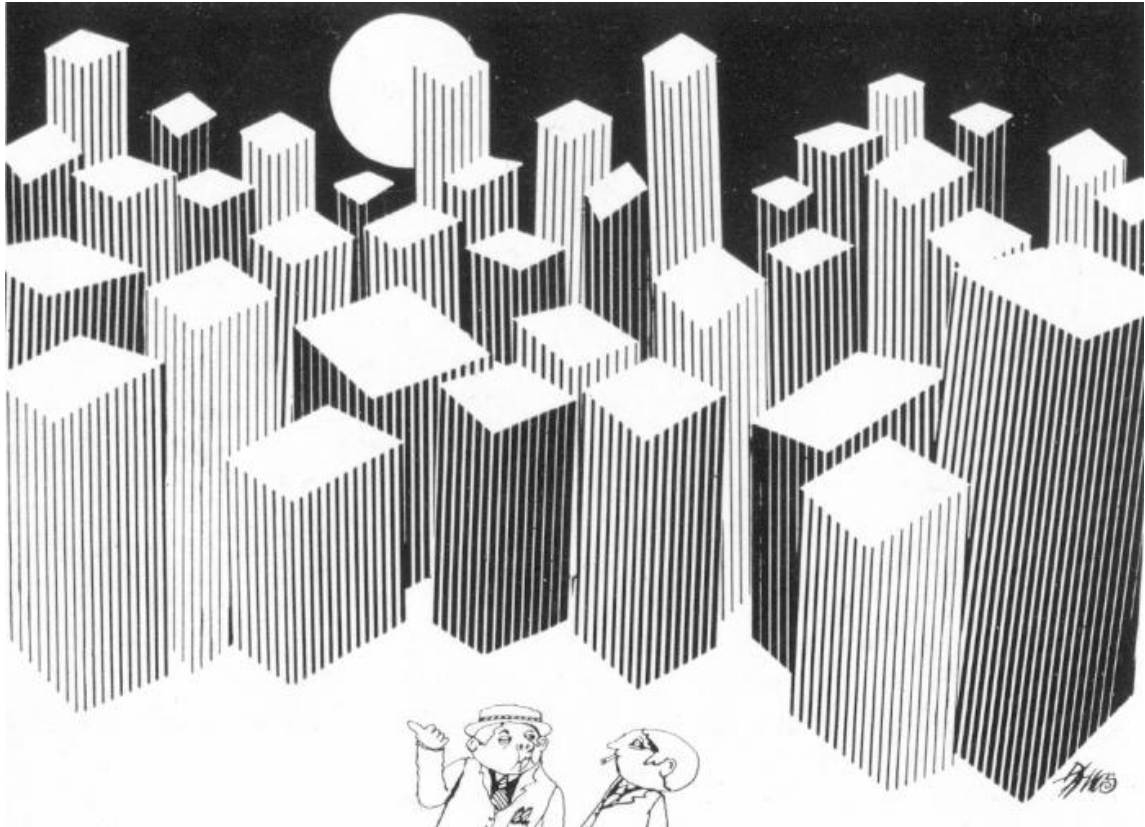


Miért pont panel?
Tervezők, ahogy látták, és látják ma
Vélemények az alkotóktól a panelek valódi arcáról



Szerző: Józsa Katalin , Kulcsár Emese

Konzulens: Benkő Melinda

TARTALOMJEGYZÉK

1. BEVEZETŐ

1.1. Előszó

1.2. Interjú módszertani leírása

2. ELHANGZOTTAK ELEMZÉSE

2.1. Történelmi események az építészek szemszögéből.

2.2. Házgyár

2.3. Paneles technológia

2.4. Tervezési folyamatok

2.5. Beépítési módok konkrét példákkal (*Újpalota lakótelep, Havanna lakótelep.*)

2.6. Társadalmi problémák (*Tervezők-Kivitelezők, Tervezők-Használók, Használók-Használók*)

3. ELHANGZOTTAK ÖSSZEGZÉSE

3.1. Megoldási javaslatok

3.2. Összefoglaló

IRODALOMJEGYZÉK (*Felhasznált szakirodalom, képanyag*)

ELŐSZÓ

Információgyűjtés céljából felkerestünk három Ybl-díjas építész: Callmeyer Ferencet, Virág Csabát és Bálint Imrét, akik pályakezdeként részt vettek a paneles lakóépületek tervezésében, és megkérdeztük őket, hogyan élték meg az 1960-tól a rendszerváltásig terjedő időszakot.

Tanulmányunkban kiemeltünk bizonyos témaköröket, amelyek elengedhetetlennek tünnek nem pusztán a korszak, hanem a paneles lakótelepek valós arcának ábrázolásához. Ezeket az alpontokat három nagyobb csoportba osztottuk jellegüket tekintve.

Az első rész maga a tanulmány stílusának, tartalmának rövid leírásáról és az interjúk karakteréről szól. Fontosnak tartottuk a beszélgetések körülményeinek tisztázását, az interjúalanyok kiválasztása során felmerült szempontok rögzítését, és a nyersanyag felhasználásának definiálását.

A második rész nagyobb terjedelmű, ugyanis ebben a szakaszban történik az interjúk során elhangzott beszámolók tematikus rendszerezése.

Először is az építészek szemszögéből írjuk le a történelem fontosabb eseményeit, politikai hátterét, és nem utolsósorban, meghatározóbb önéletrajzi elemeket.

A következőkben elemeztük a házgyár fogalmát, elterjedésének okait - különös tekintettel a budapesti üzemekre -, az alkalmazott technológia előnyeit, hátrányait, a gyárak működése közben felmerült nehézségeket, rekonstrukció érdekében tett próbálkozásokat és végül a bezárásuk okait.

Ezután szó esett a tervező-intézetek vállalati struktúrájáról, a tervezési folyamatokról, országos programokról, a pályázati rendszerről, a munka szétosztásáról, a szabályozottságról, a technológiai korlátokról, a kivitelezői diktatúráról, a miniszteri előírásokról és a fejlesztési ötletekről.

Ezt követően a beépítési módok elemzése történik három lakótelep segítségével. Az egyik Callmeyer Ferenc közreműködésével megvalósult Újpalota lakótelep, a másik Virág Csaba Havanna lakótelepe, a harmadik Tenke Tibor által tervezett Budafoki Kísérleti lakótelep volt. A koncepció feltárásán túl előtérbe kerültek külföldi előképek meghatározása, rendezési elvek, lakásalaprajzok, épületjellegek, felhasznált panel elemek, közintézmények konkretizálása. Kiemelendő városépítészeti kérdés volt, hogy hogyan tud kapcsolódni közlekedési hálózat a városszövetbe, mennyi és milyen funkciójú zöldterület kerüljön kialakításra.

A panelek megítélésének romlását mindhárom építész társadalmi problémából gyökereztetni, így ennek a témakörnek egy külön pontot szenteltünk. Több síkra osztottuk a probléma forrását. Tárgyaljuk a tervezők-kivitelezők, a tervezők-használók, használók-használók közti konfliktusokat, és ezek hatását a társadalomra.

Az utolsó nagyobb szekciót kiemeltük a többi közül, ugyanis itt már nem is annyira a jelen, hanem a jövő felé tekintettünk. Figyelembe véve, hogy jelenleg a paneleket túlnyomóan elégedetlen hangulat övezi, ezért megkérdeztük interjúalanyainkat milyen kilátást jósolnak ennek a lakóformának, milyen megoldási javaslatokkal lehetne javítani a társadalmi hozzáállást. Három teljesen különböző gondolat merült fel, mindegyik részletezésre kerül a későbbiekben.

INTERJÚ MÓDSZERTANI LEÍRÁSA

Az alábbi tanulmány fókuszában a budapesti paneles lakótelepek állnak, melyek vizsgálata három Ybl- díjas építésszel készített interjú alapján történt. Az építészek a velük készített interjúk során megosztották a panelekkel kapcsolatos személyes élményeiket és emlékeiket, amelyek a tanulmány elkészítésének alapjául szolgáltak.

Az interjúalanyok kiválasztásánál a figyelembe vett szempontok – a teljesség igénye nélkül - az építészek életkora, a paneles lakótelepek tervezésével töltött munkásságuk időtartama, illetve e téren elért eredményeik. A legidősebb építész Callmeyer Ferenc, aki már 1965-ben találkozott a paneles technológiával a Tervezésfejlesztési és Építészeti Technikai Intézetnél. Az életkora alapján őt követő építész Virág Csaba, aki 1972-ben műterem-vezetőként a Lakóterv nevű vállalatnál kezdte munkásságát, míg Bálint Imre majdhogynem ugyanakkor, 1971-ben nyert felvételt a Lakótervbe, és végül jelentkezett Virág Csaba műtermébe. Három különböző személyiségről beszélhetünk, akik más-más részleteire világítottak rá az 1960-1990-ig terjedő korleírásuknak.

A három interjúalanyunkat külön-külön faggattuk tapasztalataikról, egyenként megközelítőleg 2 órán keresztül. Mindhárman ugyanazon az előre elkészített és félig strukturált kérdéssor alapján, konkrét, objektív, tényfeltáró kérdéseinkre válaszoltak, illetve ezen túl a személyes élményeikről és benyomásaikról tudakoltuk őket. Ennek eredményeképp a beszélgetések nemcsak objektivista, hanem emocionalista vonásokkal is rendelkeznek.

A fentebb említettek szerint a tanulmány az 1960-1990-ig terjedő időintervallum eseményeit gyűjti össze, de kitér a jelenkori helyzetre is, illetve a lehetséges megoldási javaslatokat és a jövőképet is vizsgálja.

Az interjúk írásbeli rögzítésekor igyekeztünk visszaadni azok hangulatát, melyet nem csupán szó szerint idézett gondolatokkal, hanem a mondatok megszerkesztésével és szóhasználatával is próbáltunk elérni, így azonosulva az interjút adó építészekkel. A korleírás az interjúk során elhangzott információkat felhasználva készült.



TÖRTÉNELEMI ESEMÉNYEK AZ ÉPÍTÉSZEK SZEMSZÖGÉBŐL

A történelmi áttekintés Bálint Imre beszámolója alapján 1945 tavaszától kezdődik, amikor a II. világháborúnak vége lett Magyarországon és egy teljesen új kormány alakult. A fél ország nagyvárosai az ellenséges haderő bombázásától romokban álltak. A kormány ésszerűnek találta az iparosodás felé vinni a politikai irányultságot. A nagyvárosok a szénbányászat, vasérc bányászat köré csoportosultak. Ennek a központja Budapest lett.

„Budapest a legnagyobb ipari bázissá kezdett fejlődni, ami tizenöt-húsz éven belül meg is történt.”

Bálint Imre

Felmerült a kérdés, hogy honnan érkezen a munkaerő. A továbbra is gyarapodó termelést biztosító mezőgazdaságból, a gépesített Termelő Szövetkezetekből felszabadult embertömeg a nagyvárosokba áramlott.

„A szocializmus ugye a nevéből kifolyólag egy jóléti államformát szeretett volna megfogalmazni, ahol mindenki boldogan él, és mindenkinek megvan mindene, többek között lakása is.” **Callmeyer Ferenc**

A következő kérdés tehát, hogy hol lakjanak ezek az emberek. Kialakult egy lakáshiány, amit a kormány minél hamarabb szeretett volna orvosolni.

„Kellott valami olyan dolgot csinálni, amivel jól, olcsón és üzembiztosan - tehát időtállóan - lehetett házat termelni.” **Callmeyer Ferenc**

„Mondjuk, a kisméretű téglából házat lehet rakni, csak meglehetősen lassan.” **Bálint Imre**

1947-ben Callmeyer Ferenc felvételt nyert a Budapesti Műszaki Egyetem Építészmérnöki Karára. Az eredetileg festőművész elhivatottságú gimnazista fiú rajztanárával folytatott konzultáció után, anyagi okok miatt döntött úgy, hogy az építészmérnöki pályát választja.

„Megkérdezte tőlem az akkori rajztanárom, hogy szeretnék-e pénzt keresni? Én azt válaszoltam neki, hogy valamiből azért meg kell élni. Akkor inkább menjél építésznek, mert ott aztán kirajzolhatod magad.” **Callmeyer Ferenc**

Akkoriban az egyetemre való belépésnek egy feltétele volt, hogy az illető személy megfeleljen egy felvételi vizsgán. Ez a vizsga két fő motívummal rendelkezett. Az egyik, hogy le kellett rajzolni emlékezetből egy formát, amit előtte felvetítettek, a másik, hogy tudjanak a felvételizők rajzolni. Ebben az évben emelték harmincről száz főre a felvett hallgatók számát, és ez a szám öt éven belül ötszázra nőtt. Kijelenthetjük ezek után, hogy a mai napig tartó minőségromlás következett be a hallgatók átlagteljesítményét illetően.

1948-ban történt “kékcédulás” választások következtében az új kormány bele kívánt szólni a felsőoktatásba, így a tanári kar egy részét eltanácsolta, egy részüket komoly ellenőrzés alá vonta, az elküldött oktatók helyett pedig újakat alkalmaztak.

„Megszigorodott a dolog és az egyetem “fura urai”-ban változás történt, részint kidobták a régiakat, részint átnevelték őket, és a fejükre koppintottak.” **Callmeyer Ferenc**

A megszigorodott körülmények között Callmeyer Ferencről egy pillanat alatt kiderült, hogy származása alapján osztályidegennek minősítették. Emiatt nem vállalhatott tanársegédi posztot Bardon Alfréd, elismert Rajz Tanszéki oktató mellett. Amikor már jelezte volna tanársegédi szándékát Weichinger Károlynál, akkor nagy meglepetés érte. Bardon Alfrédot, Weichinger Károlyt - utóbbit csupán ideiglenesen - és sok más oktatót elküldött a dékáni vezetés, abból kifolyólag, hogy a rendszerrel nem szimpatizáló szellemiségűek voltak.

„Lehívott engem akkoriban az egyetem “furaúra” a Dékáni Hivatalba, és azt kérdezte, hogy az édesapám micsoda. Én elmondtam neki, hogy magyar királyi ezredes volt. Erre a következőt válaszolta: hogy képzeli el, hogy maga, mint hortista ezredesnek a fia, itt fogja rontani az ifjúságot?!”

Callmeyer Ferenc

A diploma megszerzése után Tabéri Iván útmutatására a Mezőterv nevű vállalatnál kezdett dolgozni, amely a mezőgazdasági épületekkel volt hivatott törődni. Hamar fény derült tehetségére.

„Nem kisebb emberek hóraljában helyezkedtem el, mint Hajós Alfréd.” Callmeyer Ferenc

Tabéri Iván Mezőterve nyújtott menedéket mindazon építészek számára, akik a rendszer átalakulása következtében kisémmiződtek, elvesztették irodáikat. Ott volt például Megyasza István, az akkori magyar modern építészeti stílus képviselője. Rácz György szakosztályvezetőként Hajós Alfréd felettese volt.

„Ez volt az a mezőterv, ahol elhelyezkedtem és Istennek legyen hála, mert ebben benne voltak azok az építészek, akik a két világháború közti érában a magyar faluért sokat akartak tenni.” Callmeyer Ferenc

Ebben az időben sok más mozgalom mellett ott volt az ONCSA is (Országos Nemzeti Családalap). Ez a magyar parasztnak nyújtott közművel ellátott, kisebb telepeket. Dr. Tóth Kálmán, a Balaton-felvidék nagy ismerője plántálta belé azt a komoly szeretetet a magyar falu iránt, amely később a munkássága folyamán számtalanszor felszínre került. Állítása szerint rendszeresen gyűjtött inspirációt a falusi élet motívumaiból.

„Akkor jött ki a műemléki hatóság és azok bíztak meg minket felmérésekkel. Úgyhogy minden nyáron egy havi szabadságot töltöttünk el ebben a milióban.” Callmeyer Ferenc

Callmeyer Ferenc részt vett az '56-os forradalomban. Jelen volt az október 25-ei “véres csütörtök” elnevezésű borzasztó eseményen is. Munkásságában később többször emlékezik meg a Kossuth téren történekről emlékművek által. Ennek az évnek viszont volt pozitív hozománya is számára, megismerkedett Tenke Tiborral.

„56-ban szétverték a fővárost, akkor utána '56 novemberétől minden vállalatnak kiadtak egy utcát, vagy egy területet, hogy azt állítsa helyre.” Virág Csaba

Virág Csaba 1956 novemberében a 23-as Építőipari Vállalatnál helyezkedett el, mint pallér. Ő a VIII. kerületi József utcánál vezette az építkezést.

„Minden házban hátul örömlányok álltak, úgyhogy érdekes hely volt” Virág Csaba

1957. február 1-én telefonáltak neki a Középület Tanszékről, aminek a professzora Weichinger Károly, igen neves építész volt. Azzal kapcsolatban keresték, hogy menjen vissza a tanszékre oktatni. Így történt, hogy 1962-ig az egyetemen tanított, majd miután otthagyta azt az Ipartervben keresett munkát magának, ahol tíz évig műteremvezető volt.

A második világháború és a forradalom közti időszak pocsék volt politikai szinten Magyarországon. A forradalom után viszont rengeteg engedményt kapott az ország a többi szovjet blokk alá tartozó területhez képest. Úgynevezett “kirakat szocialista állam” lett.



Ez idő tájt fogalmazódott meg a fokozott igény a lakástermelésre, ekkor telepítették az első házgyárakat Budapesten. A fő szempont a mennyiségi igény kielégítése volt, ezért gyakran - későbbi korok által megfogalmazva - élehetetlen lakótelepek kerültek kialakításra. Elsődleges szempont a gazdaságosság és a gyorsaság volt, nem pedig a minőségi lakásgyártás.

„Amikor a panel elindult még az elején, akkor igen kemény helyzet volt az országban, a 60as évek elején.” Bálint Imre

A 60-as években tűnt fel a magyar építész közéletben Goldfinger Ernő, erdélyi építész.

„Megismerkedett itt velünk, és látta, hogy milyen nyomorúságos állapotok vannak - például, hogy egy építész nem tud egy autóbilt vásárolni magának- és, hogy csomóan kényszerpályán mozgunk.”

Callmeyer Ferenc

Ebben az időszakban már kezdett enyhülni a Kádár-féle diktatúra, viszont külföldre nem nagyon engedték utazni az embert, csak szigorú vizsgálgódás után lehetett elhagyni az országot. Goldfinger Ernőnek viszont sikerült jó barátságot kötnie a honi Építésügyi Minisztérium vezetőivel. Ez lehetővé tette, hogy a kormány engedte évi négy építész kiutazását Angliába, két évre. A Magyar Építőművészek Szövetségénél lehetett jelentkezni erre a munkára. Így alakult, hogy Callmeyer Ferenc, aki 1955-től kezdődően az Iparterv-nél volt műteremvezető végül 1963-tól kezdődően a Sheppard Robson and Partners nevű építészirodában dolgozott akkora sikerekkel, hogy távozása előtti évben felkérte a cégvezető, hogy társuljon hozzá. Hamar megcsillogtatta szakértelmét a vezető építész számára, ezért több komoly munkát tudhatott magának, többet között Uxbridge Brunel University több épületének tervezését.

Végül 1965-ben úgy döntött mégis hazatér. Meglepetten látta, hogy előző munkahelyén felszámolták műhelyét.

„Amikor visszajöttem, elmentem az Iparterv-be ahol időközben felszámolták az összes munkámat, szétesztették a rajzolóimat, nem is volt asztalom. Lementem a Szendrői Jenőhöz, hogy megmondjam neki, én még öt percig nem maradok.” **Callmeyer Ferenc**

Ezután a TTI-be (Tervezésfejlesztési és Építészeti Technikai Intézet) kapott meghívást Hegedűs Ernő, akkori igazgatótól. Rögtön feladatokkal bízták meg, mint például az OMF B Kossuth téri székházának (Országos Műszaki Fejlesztési Bizottság) tervezésével. Már a kivitelezés is elkezdődött, amikor életében másodjára származása állta útját sikerének. Osztályidegensége miatt elvették tőle a megbízást, hiszen a helyszínre nyílt Rákosi Mátyás óvóhelye, és túl kockázatosnak ítélték ilyen információk birtoklását számára.

„El kell a munkádtól búcsúznod. Itt volt a Belügyminisztériumtól két biztonsági ember, és azt mondták nekem, hogy te osztályidegen vagy.” **Callmeyer Ferenc**

A 60-as évek végén jobb lehetőségek kerültek kilátásba. A magyar mezőgazdaság olyannyira fellendülő félben volt, hogy jelentős exportot tudott kitermelni. A magyar ipar Európába, sőt a tengeren túlra exportált például Ikarus buszokat. A lakásgyártásban már nem a gyorsaság volt a legfőbb szempont.

„Volt egy új gazdasági mechanizmusnak nevezett pártgazdasági akció, ami béremelésekkel, árucikkbővítéssel, nyugati áruknak a magyarországi piacon megjelenésével járt, tehát döbbenetesen nyílt a világ 1968 tájékán.” **Bálint Imre**

A javuló lehetőségek megjelentek a tömeges lakásépítésben is. Megengedettebbek lettek a nyitottabb tervezési irányzatok. Az elkövetkezendő tíz évet lehet a panelépítés fénykorának nevezni. Ezzel együtt a gazdasági fejlődés rögtön érezhető problémát okozott a lakótelep struktúrájában. A 60-as évek végén száz lakásra mindössze harminchárom parkolóhelyet kellett biztosítani. A gazdasági fellendülés velejárója volt viszont, hogy egyre több család engedhette meg magának az autógépjármű használatát. Ez a kérdés a mai napig talán az egyik legsarkalatosabb pontja rendezési terveknek.

Callmeyer Ferenc legjelentősebb paneles technológiával készült munkájának, az Újpalotai lakótelepnek kivitelezése 1969-ben kezdődött. Előremutató gondolkodásra utalt a projekt mottója: Lakható város. A társtervezői Tenke Tibor - aki főleg a lakóegységekért volt felelős - és Mester Árpád, várostervező voltak.

Bálint Imre 1970-ben védte "2000 év városa" című diplomamunkáját a Városépítéset Tanszéken. 1971-ben Jurcsik Károly műtermében szerzett munkát a Lakótervnél. 1972-ben Virág Csaba megnyitotta műtermét szintén a Lakótervnél, ekkor Bálint Imre az ő keze alatt kezdett el alkotni.

„A Lakótervben, a műtermemben volt, hogy harmincöt-ötvenen álltak rendelkezésre, volt, hogy csak öten. Ez csak azért érdekes, mert amikor átmentem az Ipartervből a Lakótervbe, akkor a kádárlapomba az volt írva, hogy csak 6 embert vezethetek.” **Virág Csaba**



Bálint Imre tehetsége korán nyilvánvalóvá vált a műteremvezetők számára, így kapta egyik legfőbb munkáját, a kispesti lakótelep II/A ütemének megtervezését. A műterem ezen kívül foglalkozott a szolnoki Szent István lakóteleppel és a Havanna lakóteleppel. Virág Csaba, mint műterem-vezető az utóbbit emelte ki, mint leginkább az ő keze munkája alatt született, az ő gondolataival átítatott terv.

Bálint Imre nem sokkal munkába állás után otthagyta az irodát hiszen az ország legfiatalabb mesteriskolásaként folytatta tanulmányait.

„Végzés után egy évvel mesteriskolás lettem, ami azt jelentette, hogy háromszáz emberből mindössze huszonötöt vettek fel kétévenként. Bekerültem hál' Istennek, és ez valamilyen szinten védettséget jelentett.” **Bálint Imre**

A formalista gondolkodásmód meggyökereződni látszott az építészek tudatában. Többek között Molnár Attila volt nagy hatással a lakótelepek ilyesfajta telepítésére, amely gyakran azt eredményezte, hogy már meglévő városrészek lerombolása vált szükségessé.

„Azért, hogy mondjuk 1:2000-ben egy rendesebb szőnyegminta létrejöjjön.” **Bálint Imre**



Ekkor sikerült elérnie Bálint Imrének egy II. József korabeli selyemgombolyító üzem műemlékké protezsálását, és ezzel együtt védelmét az északra terjeszkedő Óbudai lakóteleppel szemben. Felújítási tervei a mai napig tananyag részét képezik az egyetemi tantervnek.

A 70-es években a mennyiségi lakástermelés mellett a minőségi szempontok is előtérbe kerültek. A politika egyedül az új lakások építésére fókuszált, nem vette figyelembe a belvárosi bérházak állapotának drasztikus romlását. A megerősödött gazdasági helyzet lehetővé tette újabb házgyárak alapítását, újabb elemek behozatalát, ezáltal az építészeti szabadság növekedését. Viszont az idő előrehaladtával felszínre kerültek azok a társadalmi problémák, amelyek megoldásán évek óta törekvések voltak Svédországban és Dániában. Ebben a rehabilitációval átítatott környezetben töltött el Bálint Imre két hónapot egy ENSZ tanulmányút keretén belül. Feladata a városépítészeti beavatkozások, rehabilitációs törekvések vizsgálata volt.

*„A 70-es években, amikor kint voltam a svédeknel, már a lakótelepeknek a revitalizációjával foglalkoztak, mert akkor már fent álltak vagy tíz éve.” **Bálint Imre***

Hazatérve az Építési és Városfejlesztési Minisztérium megbízta Bálint Imrét, hogy segítsen kialakítani egy országos programot a házgyárak fellendítésére, élhetőbb lakótelepek teremtésére. A 80-as évek tehát az újdonságok kereséséről, a meglévő lakótelepek helyrehozataláról, a társadalmi konfliktusok feloldásáról szólt.

*„Elindult az építészet elég jelentősen más felé - színházak indultak el például Győrött, egyetemi szárnyak épültek, elindult egy-pár OTP lakásépítés különböző, öröklakások, lottóházak. Elindult egyfajta építészeti fejlődés más szinten.” **Bálint Imre***

HÁZGYÁR

o) Koppenhága, Høje Gladsaxe lakótelep központi tere a magas lakóházak sorával



A házgyári technológia alkalmazása nem kommunista találmány. Észak-Európában, legfőképpen Dániában koncentrált a tömeges lakásépítés fejlesztésének színtere. A háború okozta lakáshiányra válaszolva hozták létre az első házgyárakat már az 50-es években.

„Kinéztek a dánoknál egy házgyárat. Azért ott, mert ott voltak a legfejlettebbek Európában, Skandináviában. Ott is elsősorban Dánia rendelkezett a legszociálisabb berendezkedéssel.” Callmeyer Ferenc

Az 1956-os forradalom után “kirakat” szocialista állammá váltunk, ami kedvezett mind a vidéki magán beruházású lakásépítésnek, mind a külföldi vállalatokkal történő kapcsolatépítésnek.

„Az 50-es évek végén a forradalom után megjelent az első gondolkodás és telepítése a szovjet házgyáraknak.” Bálint Imre

A magyar kormány a 60-as évek elején került volna üzleti kapcsolatba a dánokkal, de végül meghiúsult az üzletkötés. Anyagi szempontból kedvezőbb volt egy szovjet adaptációját beszerezni a dán házgyárnak.

„Valaki, nyilván politikai sugásra, elment Moszkvába, és azt mondta, gyerekek ez sokkal olcsóbb. Megvették az orosz házgyárat, amit az oroszok a dánokról másoltak.” Callmeyer Ferenc

Az első két házgyárat Budapest környezetében telepítették, majd ezután a többi nagyvárosban (Győr, Miskolc, Debrecen, Pécs, Szeged, Szolnok) is történtek ilyesféle beruházások. Időközben a fővárosban fölépült a Hármas házgyár nevű üzem. Végül az utolsó házgyár a Kettes számú rekonstrukciójaként épült meg.

„Tudni kell, hogy Budapest két házgyárral indult, a végén mikor befejeződött a paneles gyártás Magyarországon, 4 házgyára volt Budapestnek.” Bálint Imre

A négy gyár különböző típusú elemeket gyártott, a panelek összerakása adott ki egy egységet, és ezen modulok összessége adott ki egy tömböt. Az egységek voltak az úgynevezett típuslakások. Ilyen szekciókból egy házgyár hozzávetőlegesen 6-8 félélt gyártott. Ebből a típusállományból kellett az építészek kreativitását megcsillogtatva emberi környezetet alkotni.

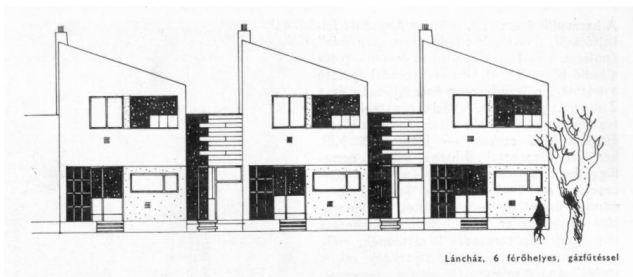
„Én tulajdonképp élveztem is ezt, a magam módján.” Virág Csaba

Ellenben a Minisztérium nem szimplán azt jelentette ki, hogy panelből kell építkezni, hanem az is adott volt, hogy melyik házgyár elemeit használhatják fel a tervezés folyamán. Szoros kapcsolattartásra volt szükség a FŐBER (Fővárosi Építőipari Beruházási Vállalat) munkatársaival, hiszen ha kifogyott az üzem valamelyik szekcióelemből, azt nem lehetett felhasználni a tervezésnél.

„A minisztérium szabta meg, hogy a Hármas házgyárból kellett építkezni a Havannánál.” Virág Csaba

„Az ember küzdött érte, hogy a 2es házgyár rekonstrukciójából lehessen ezt összerakni vagy akkor 3 házgyár szállítson oda és akkor lesznek ilyen házak is meg olyanok meg be lehessen fordulni meg legyen egy belső udvar” Bálint Imre

A 70-es évek végére lecsengett a panelépítési láz, már biztosítva volt a létminimum mindenki számára, pusztán a gyarapodó társadalom, a demográfiai növekedés indokolta további lakásállomány termelését. Csökkent a belső migráció, már kevesebben költöztek a fővárosba, mint azelőtt, sőt elkezdett érződni a közhangulatban a vidékre vándorlás, ami pedig a kiköltözést serkentette. Mindezek a tények jelentősen kevesebb lakótelep építését indokolták, inkább a már meglévők bővítése került előtérbe.



Bálint Imre 1979-től kezdődően az Építési és Városfejlesztési Minisztérium munkatársa lett, ahol 1986-ig dolgozott. A miniszter azzal a feladattal bízta meg, hogy a lakásépítés fejlesztésére írandó országos programot vegye kézbe. A házgyárak kínálatának átalakítása volt a cél, amely új elemekből élhetőbb környezet teremtése lehetséges volt. Köztudott, hogy a

Dániában hamarabb kezdődtek el paneles lakótelepek építései, így a problémák is tíz évvel hamarabb jelentkeztek, mint nálunk. Így a dánok már kész stratégiával tudták segíteni az itteni viszonyokat. Bálint Imre a dán államtitkárral konzultálva kezdte munkáját.

„Erre a debreceni házgyárat kaptam meg példaként és ott elindult panelből földszintes sorházépítés”

Bálint Imre

Efféle irányultság eredményeképpen több házgyár elemkészletének megújítására írt ki pályázatot. A kedvező gazdasági helyzet megengedte a Négyes házgyár üzembe helyezését, amit a Kettes házgyár rekonstrukciójaként is neveztek, nem véletlenül, ugyanis pályázat útján megvásárolt ötleteket használták fel a későbbiekben. Az itt gyártásra került szekcióelemek 5,4 méteres modulokat adtak - tehát 5,4x5,4 m nagyságú egységekből állt össze egy lakás -, amely az előtte használt 4,2 méter, majd 4,8 méteres nagysághoz képest jelentős komfortjavulást eredményezett.

„El tudjátok képzelni, hogy egy nappali huszonhét négyzetméteres legyen?” **Bálint Imre**

Az előbb említett 5,4-es modul szorosan kapcsolható Virág Csaba munkásságához. Viszont nem csak a modulbővítés sorolható sikerei közé ebben az időszakban, hanem egy szellemiség megformálása, egy gondolkodásmód, felfogásmód kialakítása a lakások alaprajzaival kapcsolatban. Ennek a neve “N+H System”, ami a nappali és a hálóegység dominanciájára utal lakáson belül.

„Na most ez fokozható, ezek sokasíthatók, összesen ötvennégy négyzetméter volt egy ilyen lakás.”

Virág Csaba

Fontos megemlíteni Callmeyer Ferenc nevét is, aki szintén részt vett fejlesztési pályázaton. A Miskolci házgyár felhívására készült pályamű végül megépítésre került Miskolc Avason. Ez egy érdekes kombinációja volt a magyar falukép és a paneles technológia felhasználásának. A tartószerkezet volt panel, a tömeg maga magastetős kétemeletes, és az érdekessége az alkotásnak a kisméretű téglalburkolat, amivel teljesen elveszíti panel jellegét az épület.

„A pályázat mottója az volt, hogy lehet-e a panelből emberibb épületeket csinálni? Lehet.”

Callmeyer Ferenc

A házgyári technológia alkalmazásának végét jelentette a rendszerváltást követő privatizációs időszak, amikor a házgyárak legjelentősebb megrendelője, az állam nem tartott igényt több lakótelep építésére. Mivel a magánérfős befektetés tőke hiányában nem volt igazán jellemző, így a házgyárak bezártak, a panelek rehabilitációja abbamaradt.

„Volt 4 db házgyár, miután az állam kilépett a megrendelők közül a privatizáció folytán, sorra zárták be kapuikat.” **Callmeyer Ferenc**

PANELES TECHNOLÓGIA

*„Ez egy technológia volt, aminek a lényege a szinte szobaegység nagyságú paneleknek az üzemben való előregyártása után a helyszínrre szállítása és összeszerelése.” **Bálint Imre***

A házgári technológia alapja tehát a panel. A panel egy olyan előre gyártott építőelem, amely tartószerkezeti tulajdonságokkal rendelkezik, ám csekély mértékű utómunka hozzáadásával üzemkész állapotra hozható, így jelentősen lerövidítve az építkezés időtartamát. A paneleket vasalással látták el még a gyárakban, majd a helyszínen dobozszerűen összerakva, a test élei mentén újabb vasalással erősítették meg a csomópontokat, végül zsaluzás után kibetonozással stabilizálták a szerkezetet.

*„Adva van egy síklemez, vasalással együtt. Azt hol így, hol úgy kell állítani, mint egy kártyavárat.”
Callmeyer Ferenc*

A lakosság nagy része embertelen körülmények között élt a II. világháború után. A fővárosban ezt a szituációt csak fokozta az 1956-os események, melynek következtében a kormány célul tűzte ki az élehető körülmények megteremtését a programjában. A társadalom szorult helyzetére a választ Nyugat-Európában a panel jelentette, ezért néhány éven belül nálunk is meghonosodtak a házgyárak.

*„Ez tulajdonképpen egy nagyon jó és termelékeny technológia volt, tökéletesre kifejlesztve.”
Callmeyer Ferenc*

A panel legfőbb előnye gyorsaságában rejlett. Természetesen nem volt elhanyagolható szempont az sem, hogy a kivitelezők meddig képesek redukálni a kiadásokat. Komoly törekvések voltak a legkedvezőbb konstrukció felállítása érdekében.

*„Az a technológia, ami nem tudja követni az emberi követelményeket - itt a szépség ugyanígy beletartozik, mint a lakhatás - az nem technológia. Azzal nem szabad foglalkozni. A panel nem ilyen, a panellel visszaélték, azzal h még olcsóbb és olcsóbb legyen.” **Callmeyer Ferenc***



A technológia kezdetben teljes mértékben meghatározta a használhatóságot, vagyis a telepítést. A darupálya hossza, helyzete határozta meg a sávházak elhelyezkedését. Azok nyíl egyenesek, leggyakrabban Észak- Dél hossz tengelyűek voltak, függetlenül a környező városszövet adottságaitól.

*„Amikor építéscsés is bekapcsolódtak a technológiába, akkor kezdett egy kicsit megváltozni a gondolkodásmód. Nagyon helyesen és nagyon jó fele.” **Bálint Imre***

TERVEZÉSI FOLYAMATOK

Magyarország szakmai felépítése az 1960-70-es években nagyon strukturált és szervezett volt. Budapesten öt állami tervezőintézet működött, jelentősen specifikálódott feladatkörrel. Ilyen volt az Iparterv és a KÖZTI - az Iparterv ipari épületeket később középületeket, a KÖZTI alapvetően középületeket tervezett - a Lakóterv, a TTI és a BUVÁTI, amelyek városfejlesztéssel és lakástervezéssel, valamint a hozzá tartozó egyéb feladatkörökkel foglalkozott.

*„Ezek az irodák nagyjából egymástól 300 m sugarú körben voltak, a Madách téren volt a Lakóterv, mellette a TTI velük szemben a BUVÁTI.” **Bálint Imre***

Ezek a vállalati struktúrák oly módon épültek fel, hogy egy tervezői irodának a vezetője általában Kossuth díjas, Ybl díjas építész volt, és az ő felügyeletük alatt működtek a műtermek. A műterem vezetők kiemelkedő tehetségű akkor még fiatal építészekből csoportjából állt. Egy ilyen műteremben dolgozott Bálint Imre is a kezdetekben. Elmondása szerint egy olyan szellemi koncentráció volt jelen ezekben a műtermekben, ami a jelenkor szétszórt kis vállalatainál aligha tud létrejönni. Nincsenek műtermek, és nincs hely a szellemi tudás továbbadására.

*„Elképesztő volt, amit kaptunk tőlük kisugárzásban, formában, gondolkodásmódban. Ez szakmai szempontból nagyon jó időszak volt” **Bálint Imre***

*„Ezektől tanulni, ezektől átvenni a szakmát, egy élmény volt” **Callmeyer Ferenc***



Szépvolgyi Zoltán, az akkori Fővárosi Tanács elnöke - napjainkban ezt a szerepet a főpolgármester tölti be - hétvégeente gyakran valamelyik házgyár vezérigazgatójával, az Építésügyi Miniszterrel, illetve a Beruházási Főosztály vezetőjével autóba ültek, olyan beépítetlen területek után kutatva Budapesten, amelyek megfelelnek egy lakótelep telepítésének. Következő héten már csörgött is a telefon a tervezői irodákban, hogy új lakótelepre van igény még akkor is, ha az építészek a környezet miatt kifogásolták a helyszínt.

*„Akkor körbefurikáztak egy pár helyen itt Budapesten, néha megálltak és megnézték, hogy ‘nézz ide, itt is mekkora terület van, akkor csináljunk ide egy lakótelepet.” **Bálint Imre***

Az akkor aktuális politika miatt December 31-re, bármi nemű körülménytől függetlenül készen kellett állnia az évi tízezer lakásnak. Bálint Imre interjújából megtudtuk, hogy sokszor az sem volt szempont, hogy a ház használatba vehető állapotban volt-e, ennek ellenére is át lett adva. Hiszen a nagy számok törvénye ezt diktálta. Bármennyire elítélendő ez a hozzáállás, a kormányának a jóléti társadalom megteremtése, a családok lakhatásának biztosítása volt a fő célja.

*„Ennyi lakást nem lehetett volna megépíteni más módon, erre abszolút szükség volt.” **Virág Csaba***

A lakótelep tervezés első szakasza egy tervpályázati fázis volt, ami a beépítési koncepcióra vonatkozott, majd ezután kezdődött a rendezési elv és a rendezési terv megalkotása, amelyet a BUVÁTI vagy a Lakóterv csinált. Itt fontos fejlesztőként meg kell említeni a VÁTI-t is, Molnár Attilával az élen, hiszen a városrendezési koncepció sok esetben ott indult el.

A tervezés általában egy vezető tervező kezében volt. De mielőtt kikerülhetett volna bármilyen terv, előtte meg kellett feleljen a tervtanács előtt.

A tervtanács az építési hatóságot helyettesítette. Minden vállalatnál a műtermek felett állt, ahová a legnevesebb építészeket hívták meg.

„A mi tervtanácsunkban olyan neves ember volt, mint Janáky István. Olyanok, akiknek a véleményére lehetett adni.” Callmeyer Ferenc

A tervpályázat során volt egy adott program - ez egy városrendezési terv esetén egy helyszínrajz, és az ehhez tartozó beépítés sűrűség volt - majd az építésznek kellett megterveznie mindent szigorú szabályokat követve (mint például: oktatási és kereskedelmi létesítmények száma az adott laksűrűség figyelembevételével).

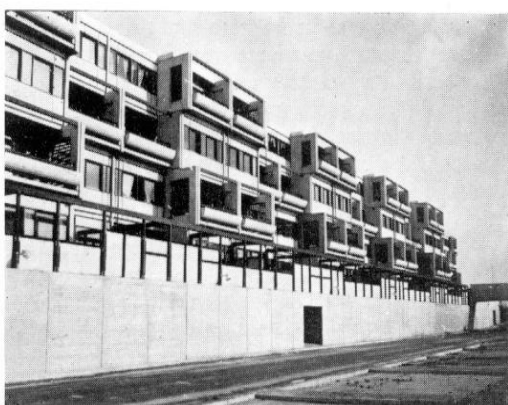
A pályázatok 1000es léptékűek voltak, utána kellett léptéket növelni, kitalálni a közlekedő rendszereket, a házak beépítési struktúráját, az épületeket.

Ez már egy 200-as tanulmányterv volt.

„De ezek mind szépen le voltak írva, szabályozva volt például 80 ezer lakosra hány gyereket kell számolni, hány bölcsőde, óvoda kell. Ezt nekünk ki kellett számítani.” Callmeyer Ferenc

A közlekedők aránya egyedül az iskolákban volt megadva, lakóépületben nem, de az engedélyezésnél ezt is figyelembe vették. Nem lehetett kényelmes, a mai szabványnak megfelelő közlekedőket létrehozni, hiszen azok gazdasági szempontból nem lettek volna kielégítőek.

„Ma ez okozza a fő problémát, az akkori bejárati zónák, a lépcsőházak kialakítása” Callmeyer Ferenc



Koppenhága — Brøndby Strand lakótelep négyszintes lakóépületeinek erősen tagolt homlokzata

A dánok, el tudták érni, hogy az egyes helységek között egy méteres ajtó helyett két méteres ajtó legyen, ezzel lehetővé téve a terek összenyithatóságát. Így növekedett a komfort és az átjárhatóság, átláthatóság. Ez Magyarországon sosem tudott megvalósulni.

Mivel elsődleges szempont mindig a gazdaságosság volt. Ebből fakadóan mindig arra kellett törekedni, ami a legkevesebb pénzből a legtöbb hasznot tudja nyújtani.

„Hiába csináltunk lépcsőzetes tömeget, nem lehetett megépíteni, mert ha azt rögtön 9-re csináljuk neki, akkor az előnyösebb volt.” Callmeyer Ferenc

Ez a fajta szabályozottság nem a szakmai politika oldaláról jelentkezett, sokkal inkább kivitelezők tartották kordában a tervezőket. Ez megjelent mind a panel használat változatosságában, mind az alaprajzokban. Az 53 négyzetméteres átlag lakásméret volt a mérvadó, és ahhoz, hogy ez az átlag létre jöhessen, nagyon kevés nagyobb lakást lehetett tervezni.

Abban az időszakban, amikor a házgyárakkal való együttműködés kötelező vált, a FŐBER (Fővárosi Építőipari Beruházási Vállalat) által kijelölt munkatárs szabta meg, ki, miből építkezhet. Bálint Imre, Garay-t emelte ki. Garay Akkor még a ma használatos informatikai eszközök hiányában, egy kockás füzetben vezette, hogy a 2-es, 3-as illetve 4-es házgyár elemeivel ki hogyan gazdálkodhat, mennyit kaphat az egyes elemekből. Ez a fajta kivitelezői diktatúra nagyban hozzájárult a panelek arculatához, és a tervezői szabadsághoz. Így ha a tervezőnek egy pályázat során terveznie kellett egy 2000-3000 lakásos lakótelepet, és már a szerkezeti rajzokkal is készen volt, akkor sem lehetett biztos abban, hogy megkapja az azokhoz szükséges szekcióelemeket.

„- Ne viccelj, ilyen szekcióból nekünk már egy darab sincs.

- Mi az, hogy nincs? - kérdeztem.

- Hát elvitte Xy.

- Ez nem lehet igaz! - válaszoltam.

- Ide figyelj, neked (lapozott egyet) van tartalék, ebből tudok ötöt, ebből pedig négy darabot adni.”

Bálint Imre

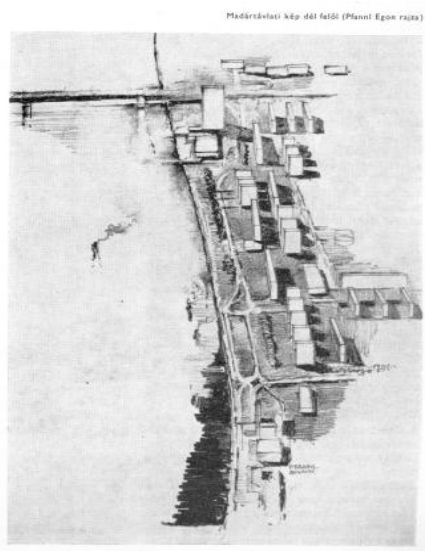
Budapestnek az 1980-as évekre négy házgyára volt. A négy házgyár négy különböző típusú panel állománnyal rendelkezett, mindegyik házgyárnak 6-8 féle szekciója volt, ami a vertikális blokkok közé rakható lakásokból állt. Lehetőség volt garzonlakás, 1 illetve 2-2 és fél szobás lakások kialakítására. Ezekből jöttek létre az úgynevezett típus állományok. Ezekből lehetett építkezni.

A kormány által megrendelt új lakótelepek tervezése során nagyon nagy szerepet játszott az a tény, hogy a kormány megszabta a tervezőknek, hogy melyik házgyár típusait használhatták fel. A tervezők küzdöttek azért, hogy több fajta elemet használhassanak egy lakótelep tervezésénél, hiszen így a beépítési módok változatosabbá, színesebbé válhattak.

Megjelent a 4-es házgyár, ami lehetővé tette az 5,4 x 5,4 méteres elemek gyártását.

„Az egyik legnagyobb presztízsű lakótelep a mai napig Magyarországon, az ebből a 2-es házgyár rekonstrukciójából épült. Viszonylag jók a lakások, ezekkel a nagy nappalikkal, Dunára néző, Margit-szigetre néző lakásokkal, jó a helyzetük, nem egy hatalmas tömb csak egy sáv a Duna felé.”

Bálint Imre



Az interjúk során kiderült, hogy az 5,4x5,4-es modul sem volt fedhetetlen.

„Itt jött be a baj, mert így nem férnek el az ágyak, csak 1,90-es ágy fér el, de a bútorgyárak nem voltak hajlandóak 1,90-es ágyat gyártani” **Virág Csaba**

A megoldást erre egy külön bútorrendszer kialakításában látta. Az alapterületek növeléséért folytatott harcban is nagy szerepet vállaltak az építészek. Virág Csaba kitartó munkájával, és acél akaraterejével elérte, hogy az 52 négyzetméter átlaglakás alapterületet 54 négyzetméterre növeljék. Ez egy laikusnak elenyésző változtatás, de egy család komfort érzetéhez nagyban hozzájárulhat, egy lakást élhetőbbé tehet. Az alaprajzi kialakításokról ugyanez mondható el. Bár a Lakóterv által megtervezett típusok nem voltak tökéletesek, mégis azokat kellett használni. A típustervnél meg volt mindennek a helye, és azon nem lehetett változtatni. Virág Csaba ugyan nem vett részt ezeknek a lakásoknak a típus tervezésében, de mégis mindent próbált a maximumot kihozni, így egy fejlesztési tervpályázat során terjesztette elő az N+H System-et.

Ez a rendszer két blokkra bontotta a lakást, egy nappali és egy háló egységre. A nappali egységben volt elhelyezve a konyha, étkező, nappali és a belépő, amit Amerikában tanult meg, hogy nem kell leválasztani, hiszen annak annyi a szerepe hogy, belépsz és leteszed a kabátod. A hálórész egy közlekedőből, két hálószobából és egy fürdőszobából állt. Ezek variálhatóak, sokszorosíthatóak, de a határ, ami ekkor már 54 négyzetméter volt nyilvánvalóan határt szabott.

BEÉPÍTÉSI MÓDOK KONKRÉT PÉLDÁKKAL



Amikorra Magyarországon a paneles építés szükségsszerűvé és elkerülhetetlenné vált, Tenke Tibor korszakos építészünknek, - aki akkor a TTI-ben dolgozott-sikerült elérnie, hogy megkapja az ún. „Kísérleti Lakótelep” megbízást. 1962-ben indultak meg a tervezési folyamatok és 1965-ben már átadásra kerültek az első házai.

*„A szocialista országok között az első olyan lakótelep volt, amelyik a legkorszerűbb körülményeknek megfelelt. Mindjárt elmondom, el fogtok ájulni egyébként.” **Bálint Imre***

*„Ha egy építész városrendezőként gondolkodik, és egy városrendező építészként - és egyébként a Tenke ilyen volt -, akkor abból mi mindent lehet kihozni.” **Bálint Imre***

A nyugati országokban 1962-ben jelentős gazdasági fejlődés indult meg. A fejlődő városokban hirtelen megnövekvő gépjárművek számát és a városokban gyalogosan közlekedőket összhangba kellett hozni, mivel ez komoly problémaként jelentkezett. Az építészetben az 1960-as évek elején elkezdődött az elválasztott szintű forgalmaknak a gondolatisága. Tenke Tibor Magyarország paneles építészetének a hajnalán, Budafokon megalkotta ezt a kisebb léptékű lakótelepet elválasztott forgalommal.

*„Gyerekek 1965-ben térszint alatti teremgarázs volt a lakótelep alatt, ahova az ott lakók be tudtak állni.” **Bálint Imre***

A Budafoki út enyhén rézsűsen a Gesztenye fasor mellett emelkedik fel a dombra, amelynek az elején földszintes sorházakat építettek. Ez a szakmán belül teljes értetlenséget eredményezett.

*„Az akkor olyan volt, mintha most mindenki aranyfülbevalóval mászkálna a fülében. Egyszerűen nem hittünk a szemünknek.” **Bálint Imre***

Szintekkel feljebb megjelentek a zöld kertek, ahol az ember jelen tudott lenni, majd ezek mellett megjelent az első üzemeltetett magas minőségű idősek otthona. Az idősek otthonaként szolgáló épületen belül orvosi ellátás, az időseknek külön szobák, és még a szórakoztatás lehetősége is biztosítva volt.

A következő szinten megjelent az első három pontház. Ezek négyzet alaprajzú toronyházak, amelyek csúszó zsaluzatos technológiával készültek. Bálint Imre ezek egyikében lakott családjával gyermekkorában.

*„Olyan lakásalaprajzok voltak, hogy még ma sem nagyon csinálnak ilyeneket.” **Bálint Imre***

Ötfogatú lakásalaprajzok kerültek ezekbe a pontházakba, ahol középen egy körüljárható vizesblokk volt, külön mosdóhelyiséggel és beépíthető mosógéppel. Belépéskor a bejárattal szemben egy előszobát találhattunk, majd balra lehetett bejutni a Nappaliba, melynek tisztességes méretű ablaka volt. Az előszobából jobbra nyílt egy beépített gardrób folyosó, amelyből a hálószobák nyíltak. A szobák között flexibilis, igény szerint mozgatható fal volt.

„Nem kérted kiszedted, ha akartad nagy, ha akartad kis szobát csináltál.” (B.I.)

A nappaliból egy konyha nyílt, amely tolható fallal elszeparálható volt.

A lakótelephez tartozott egy egészségügyi, azaz egy orvosi szolgálat, és egy nagyobb méretű élelmiszerbolt. Emellett a lakótelep része volt egy étterem, könyvtár, kultúrház, patyolat, gyógyszertár, javítóműhelyek, lakatos, és egy cipész is, ezek mind egy blokkba összefogva, egy belső gyalogos útra felfűzve. Mindezeket túl az ABC kiépített egy telefonos rendszert, amelyen keresztül a másnapi rendelések voltak leadhatóak.

*„Az ajtaja a lakásoknak úgy volt kiképezve, hogy baloldalt volt egy kulccsal nyitható kisajtó, mögötte egy hálóval, az ABC-ben jegyzett kulcsa volt a lakásoknak, és akkor leszoltunk, hogy másnap reggelre kérném a 9. emelet 10be, a 10 zsömlét és a liter tejet, és akkor fél 6-kor már be volt rakva a kosárkába a reggeli” **Bálint Imre***

Magyarországon elindult egy ilyen irány is. Ha minden lakótelephez ilyen tudatos tervezéssel nyúltak volna, talán a mai köztudatban nagyobb értéke lenne a paneles lakótelepi lakásoknak. Tenke Tibor sok magyarországi lakótelep tervezésében részt vett még, munkássága meghatározó a Budapesti városrendezés tekintetében.



Callmeyer Ferenc 1956-ban ismerkedett meg Tenke Tiborral és munkásságával. Szakmai tevékenységük akkoriban lényegesen eltérő volt, hiszen Tenke főként többemeletes lakóházakat tervezett, míg Callmeyer főként középületeket, iskolákat. Mégis úgy döntöttek, hogy elkezdnek együtt pályázni. Közel 50 országos és nemzetközi elsődíjas pályázat született a kezük alatt.

Ezek között volt az Újpalotai lakótelep pályázata is, amely nem csak díjnyertes, de megvalósult terv is lett. Ebben a pályázatban sok más neves építész is részt vett.

*„Tenke Tiborral pályáztunk, de volt ez a Mester Árpád is, a BUVÁTI-ból, aki jól értett a várostervezéshez.” **Callmeyer Ferenc***

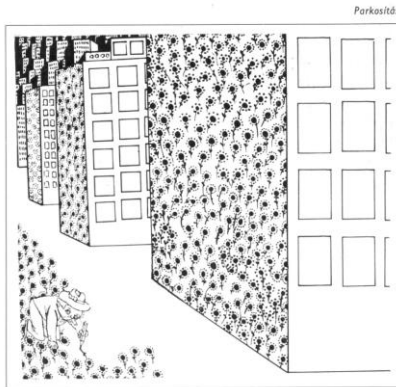
Ekkor egy munkahelyen dolgoztak a Tervezésfejlesztési és Típustervező Intézetben (TTI). A pályázat a beépítési koncepcióra vonatkozott, annyi volt a megkötés, hogy adott lakólétszámot elérjen, paneles technológiával készüljön, és 9 szintes házakat is tartalmazzon. Ezzel együtt egy élhetőbb, szerethetőbb új városrész szerettek volna létrehozni.



*„Újpalotának a mottója az volt, hogy a Lakható város” **Callmeyer Ferenc***

A fő elképzelés az volt, hogy az egyik oldalra rendezett utcai forgalmat és irányított sétányt hozzanak létre, ezt kereskedelmi létesítményekkel tűzdelve, amely vonzza az ott élőket. A másik oldalon egy zöld övezet kialakítása volt a cél, ahol az oktatási közintézmények sorakozhattak. Emellett fontosnak tartották Callmeyer szavaival élve azt, hogy “markáns legyen”.

Sajnos ami nem valósulhatott meg a tervek alapján az egy többszintes bevásárló és kulturális központ. Ez máig nagy hiányérzetet okoz a lakótelepen a lakók számára, és a terv készítői is nagy fájdalommal tekintenek vissza rá. Továbbá a tervezett tömegközlekedési útvonalak sem jöttek létre. Így munkahelyektől és központi intézményektől elvágyva, egy egyfunkciós városrész maradt.



A tervező szerint az a pozitívuma ma a lakótelepnek, hogy egy egységet alkot a környezetével.

„Újpalotáról elmondható, hogy Újpalota, mint ház eltűnt. Újpalotában park van. Itt bevált Frank Lyod Wrightnak az a mondása, hogy a kertész az építész legjobb barátja.” Callmeyer Ferenc

HAVANNA lakótelep

A Havanna lakótelep tervezésénél az elsődleges tervezési nehézséget a városi szövetbe való elhelyezés jelentette. Virág Csaba által felépített struktúrában Budapest utcarendszerének megtartása volt a fő szempont. Az építész célja, hogy a meglévő úthálózat a lakótelep szerves részévé váljon, átfűzze azt. A lakótelep hosszanti tengelye 1,5 km hosszan nyúlik el, mindkét oldalról út szegélyezi, amin merőlegesen vág keresztül a városközpont irányába futó főút.

A lakótelepen túl egy családi házas övezet helyezkedik el megfelelő utcarendszerben. Ezek mellett a kötöttségek mellett, Virág Csabának a hosszanti tengely mentén lefektetett csatornára is figyelnie kellett. Ellenben nagy előnye volt a területnek az eredetileg megtalálható közműrendszer. Az építési területen egy régi lőszergyárnak a földszintes raktár épületei helyezkedtek el, amelyek robbanásveszély miatt egymástól elszeparálódva álltak. A háború után erdélyi menekülteket telepítettek ezekbe a barakkokba.

„Kellemes állami lakótelep volt, még épült egy unitárius templom is az erdélyiek miatt.” Virág Csaba
Ezek a földszintes épületek végül elbontásra kerültek egytől-egyig, hogy helyet adhassanak az új lakótelepnek.

*„Utólag aztán sajnálom, hogy párat nem hagytam meg viceből, de valahogy akkor még fiatal voltam.”
Virág Csaba*



Virág Csaba a tervezés során fontos előképnek tekintette a híres Finn lakótelepet, a *Tapiola*-t. A lakótelep alap ötlete egy belső parkzóna melyben adott logikai sorrendben sorolódtak az iskolák, bölcsődék így biztosítva a gyerekek parkon belüli hazamenetelét.



XVIII. Állami lakótelep
Építés ideje: 1976–1981

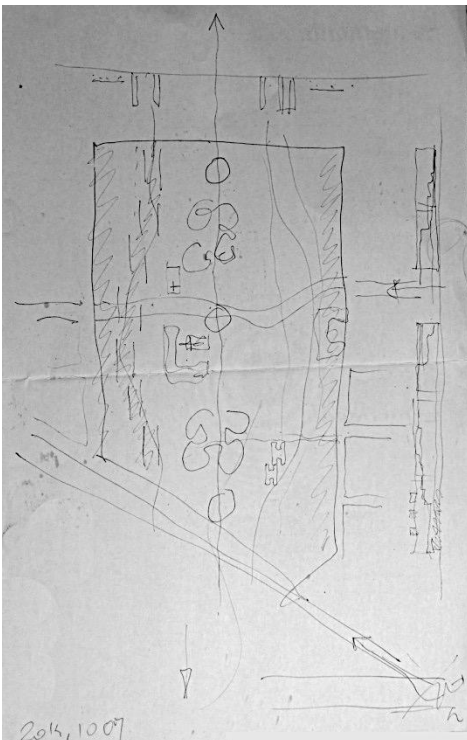
A Havanna lakótelep beépítési koncepciójának a lényege, hogy a hosszanti középtengelyre felfűzve, a középzónában lettek elhelyezve a különböző kereskedelmi és oktatási intézmények és kulturális központok. Ezt a zónát két oldalról utca szegélyezi amely ívben kiszélesedik a hosszanti tengely középső részénél. Itt kapnak helyet a Hármas házgyár elemeiből készült lakóegységek.

„Ezek az épületek két fő csoportba tartoztak, voltak a sovány házak, meg a kövér házak” Virág Csaba

A Hármas házgyári panel használata is egy kötöttség volt. A minisztérium szabta meg hogy a Havanna lakótelepnek ezekből az elemekből kellett felépülnie.

A házak közötti területekre Virág Csaba játszóteret, dombokat, parkot képzelt. Egy jobb, élhetőbb környezet megteremtésére törekedett. Bár ez napjainkban már nem érzékelhető, hiszen Virág Csaba hiába tartotta magát az előírt zöldterület betartásához, az évek során ezeket épületekkel töltötték meg.

„De időközben ide mindenféle vicket-vackot beépítettek, mert hogy ott volt hely, úgyhogy el van rontva az egész.” Virág Csaba



Az interjúból megtudjuk, hogy a parkoló elhelyezése inkább kísérleti döntés volt, mintsem korábbi példákra alapozott döntés.

„Az összes parkolót a szélére raktam, mondjuk ez egy próbálkozás volt. Ez nem nagyon vált be, mert mindenki a háza elé akarta tenni az autóját.” Virág Csaba

Tervben volt egy vasbeton lemez építési is amely alatt és felett is lehetségessé vált volna a parkolás. Ám ez nem valósult meg. Ez a fajta külső parkolási zóna alapötlete azt a koncepciót erősítette miszerint a benti zónába autóval nem lehetett behajtani. Egyedül a már meglévő út szeli át a lakótelepet.

A középmagas épületek egyhangúságát Virág Csaba a színek játékoságával próbálta csökkenteni. Ezt nehezen tudta véghez vinni hiszen a színezhető elemek egy lakótelepnél maximum 10%-a lehetett az épített elemszámnak. A közüzalékos panel előállítás gazdagabb volt, míg a színezhető elemek gyártási technológiája jóval időigényesebb, ezáltal költségesebb volt. Virág Csaba mégis elérte célját.

„Ezt a 10% panelt, ezt mindenféle harsogó színekre festettem, most is megvan, csak mára teljesen kifakult.” Virág Csaba

Érdeemes körülnézni, hogy a mai panel felújítások hasonló színdinamikai elképzelésekkel készülnek.

Társadalmi szinten ez a lakótelep nem a legmagasabb presztízssű életkörnyezetnek számított. Sok kisebbségi család költözött be az első lakókkal együtt, valamint a végzettség és etnikum szerinti összetétel sem volt magas szintű. Sajnos ez sok szempontból befolyásolta a közösségi élet formálódását és a budapesti közvélemény kialakulását.

*„Volt olyan, hogy a harmadik emeleten egy fürdőszobában levágtak egy lovat, és szétmérték.” **Virág Csaba***

Virág Csabát elmondta, hogy mai napig nagyon örül, hogy megtervezhette ezt a lakótelepet, bár ő nem Havannának nevezte volna, ugyanis a névadás tőle függetlenül alakult ki.

*„Mert akkor volt a VIT (Világ Ifjusági Találkozó) Havannában. Akkor kijött egyszer délután egy rádiónak a műsora, az ötödik sebesség, és akkor elnevezték ezt Havannának, hiába kapálóztam, hogy ezt nem akarom.” **Virág Csaba***

TÁRSADALI PROBLÉMÁK

TERVEZŐK-KIVITELEZŐK

A tervezők a kezdeti stádiumban hiába próbálkoztak fejlesztési javaslatokkal, a kivitelezők csírájába fojtották el ezeket a kezdeményezéseket. A nyilvánvaló ok, ahogyan azt eddig is több pontban említettük a gazdaságosság volt.

„A kezdeti fázisok arról szóltak, hogy a daru hogyan tud menni, és hány lakást tud letenni. Aztán jó napot kívánok. Még kenyeret se nagyon lehetett kapni, meg a húsért is nagy sorokban kellett állni.“
Bálint Imre

Ez tűnhet úgy, hogy az építészeti szabadságot korlátozta valójában az élhetőbb város kialakulását akadályozta. Hiába szerettek volna az embereknek egy olyan környezetet teremteni, amiben jól érezhetik magukat, amikor kivitelezői diktatúra ezt lekorlátozta.

„Ott ült az ember, és nagy varázslatot nem lehetett csinálni, mert jó lett volna valamilyen tereket is alkotni, valamilyen átmenő lakásokkal is találkozni” **Bálint Imre**

„Nem a szakmai politika korlátozta a tervezőket, hanem a kivitelezőre volt hárítva az a feladat, hogy kordában tartsa az építészeket, viszont a kivitelezők is építészek voltak.“ **Callmeyer Ferenc**



Hosszas nyomással a politikai döntéshozók felé, egy idő után némi engedményeket tettek a beépítési struktúra és az elemhasznált tekintetében. Megalakult a 2-es házgyár rekonstrukciója és változatosabb elemkészletet használhattak a tervezők. A panel, bármilyen engedmények is születtek, gyökeresen nem tudott megváltozni. Szigorú szabályok mellett, továbbra is kockaformából építkeztek az építészek. A különbség, hogy a 80-as évekre lehetőség nyílt a modulok forgatására, T-; illetve Z-kapcsolatok kialakítására, emellett az egyenes házakból tér kapcsolatokat alakulhattak ki, ami egy jelentős fejlődés volt hiszen megjelentek az izoláltabb belső terek.

Lehetőségük volt 4 szintes lakóházakat csinálni, volt hogy 4 és 9-10 emeletesek variációit váltogatták egy lakótelepen belül, és ezzel együtt az utcakép is kicsit megváltozott. A homlokzatnál például megjelentek az erkélyek. A változást Magyarország megfelelő gazdasági helyzete teremtette meg. Összegezve a 80-as évek végére a szigorú szabályok betartásával egy lazább városszerkezeti megjelenést lehetett produkálni, a zártabb udvarokkal, a játékosabb beépítéssel, a homlokzat variálhatóságával.

„Kicsit humanizálódott az egésznek a megjelenése, és maguk a lakások is egy fokkal jobban lakhatókká váltak.” **Bálint Imre**

Am meglévő tervek sokszor nem valósultak meg hiánytalanul. Általában a pályázatok azon részei nem épültek meg, amelyek az ott lakók életszínvonalait növelték volna. Például: Kulturális központok, tömegközlekedési pályák, városrész központok.

„Volt szerencsém megcsinálni a kispesti városközpontot, amiből persze aztán nem lett semmi, de azt mondták, csinálj amit akarsz.” **Bálint Imre**

TERVEZŐK-HASZNÁLÓK

Az építéseknek fontos lett volna a visszajelzés ahhoz, hogy fejleszteni tudják az addig kialakult módszereket, terveket. Sajnos országos szinten a kormány ezt - akár tudatosan akár hanyagságból - nem tette meg, így a lakótelepek elkészülése után nem véleményezték a lakók a helyet, ahol éltek.

„Egyet nem tudtunk elérni, mert lassacskán felbomlott az egész dolog, hogy legyen annyi bátorsága az államnak, hogy kiértékelje ezt a lakótelepet a használatba vétel után. Elégedettek-e az emberek vele? Mit kéne máshogy csinálni?” Callmeyer Ferenc

Valószínű, ha a kormány akkor nem a mennyiségi, hanem a minőségi termelést is előtérbe helyezi, kialakult volna egy használói fórum. Ennek segítségével az emberi igényeket méginkább kielégítő lakások jöhettek volna létre. Ám volt aki megtalálta a fórumot ahol elmondhatta véleményét.

„10 éven belül felhív engemet egy idős hölgy, és elmondja hogy könyvet ír Újpalotáról, és tudja a részvételemet. Szeretne velem találkozni. Ez sajnos nem jött létre sohasem, mert a hölgy megbetegedett, de a könyvet megírta. Ez volt a visszajelzés számomra. Kiadták, és megható volt, mert a könyvismertetésre meg voltam hívva meg a néni is, de a néni nem tudott eljönni, a fia volt ott, és lejátszott egy felvételt a néniről a betegágyán. Utólag kiderült, hogy néhány napra rá meg is halt.” Callmeyer Ferenc

Gyökereink - Erdődülő története - Újpalota születése (Szabóné Molnár Ida könyve)

HASZNÁLÓK- HASZNÁLÓK

BELSŐ MIGRÁCIÓ

A forradalom után Magyarország kirakat szocialista álamná vált, nagyon sok engedménnyel a többi szocialista blokkban élő országokhoz képest. A városokba az emberek a munkahelyek reményében özönlöttek fel. A gyárak fejlődtek. A nyugati technológia is megjelenhetett lassan a gyárakban, és a termelékenység is nőtt. A szocializmus egy jóléti államformát szeretett volna megfogalmazni, ahol az emberek közelégedtségben élnek, ahol mindenkinek megvan mindene, amire szüksége lehet.

Az állam rövid időn belül szeretett volna minden családot lakáshoz juttatni. Ekkor szükségessé vált akkora mennyiségű lakás előállítás, ami a munkások befogadását biztosította. Magyarország a maga irányított útján jelentősen fejlődött, és ment előre.

DEMOGRÁFIA

A kerületi tanácsoknál - ez ma az önkormányzat - volt egy lista, ahol fel lehetett iratkozni a lakás-igénylésére. Nagyon fontos megemlíteni, hogy a családok kilencven százaléka ingyen költözhetett be az új, bebútorozott lakásokba. Három gyerek igazolás esetén a családnak kötelező volt 1 éven belül minimum 1+ 2 félszobás lakáshoz jutnia. Ha két gyerek volt a családban, akkor másfél, két évet is várhattak. Ha friss házaspárként iratkoztak fel akkor minimum 3 év múlva kaptak csak lakást. Ez a kormány részéről ösztönzés volt a népességnövekedés elérésére.

A családok betelepítése után, ami elmaradt, az ingatlanok átadása a gyermekek felé. Azok a fiatalok, akik itt nőttek fel, máshova költöztek. A lakók elöregedtek, illetve a régi lakók helyére idegenek, főként fiatalabb generáció költözött. Ez a fajta generáció-béli eltávolodás jelentősen növelte az együtt élés nehézségeit.

KOMFORT SZINT VÁLTOZÁS - pozitív irányba



Nöttek az agglomerációs lakóterületek, és a városokban élő panelekben lakók jelentős része vidékről származott. Sokszor elsőgenerációs népesség volt.

A 60-70-es években lakótelepen élni a kezdetet jelentette. Hasonló életciklusú emberek éltek egy tömbben, így a lakóközösség könnyedén kialakulhatott, hiszen közös volt az érdeklődési kör, közös normák voltak.

„Mindenki ismerte a másikat. Az asszonyok nem dolgoztak, egész nap pletykáltak, lekiabáltak a 3-dikról az elsőre, hogy gyere fel egy kávéra.” **Bálint Imre**

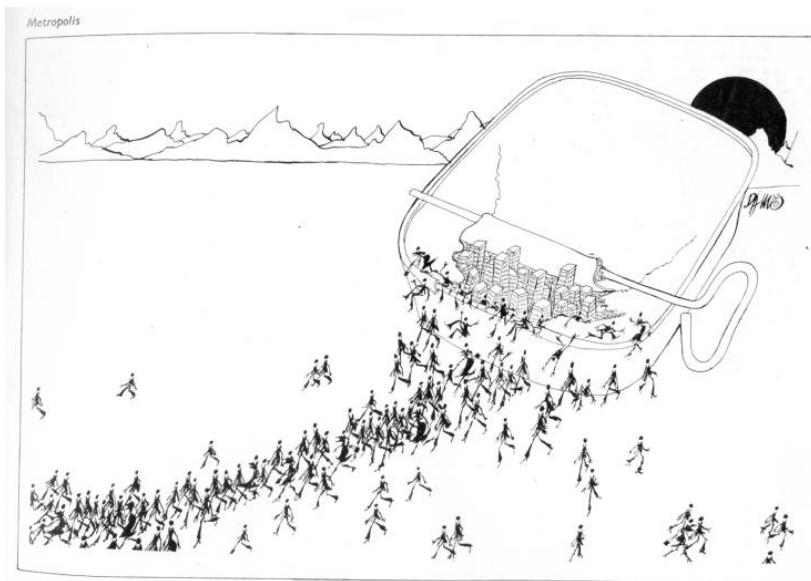
A közeli kedtség szinte megvalósulni látszott. Ehhez hozzátartozik, hogy kötelező volt állásban lenni, és az embereknek volt is állása. Nem két hétre, hanem állandó foglalkoztatottság volt.

„A roma lakosság, aki már akkor is tisztességesen jelen volt, kötelezően foglalkoztatva volt, és dolgoztak a gyárakban, a vasút építésben, a közműépítésekben, a képzésüknek megfelelő segédmunkákban.”

Bálint Imre

Egyfajta létbiztonsága volt az embereknek, a társadalomban.

KOMFORT SZINT VÁLTOZÁS - negatív irányban



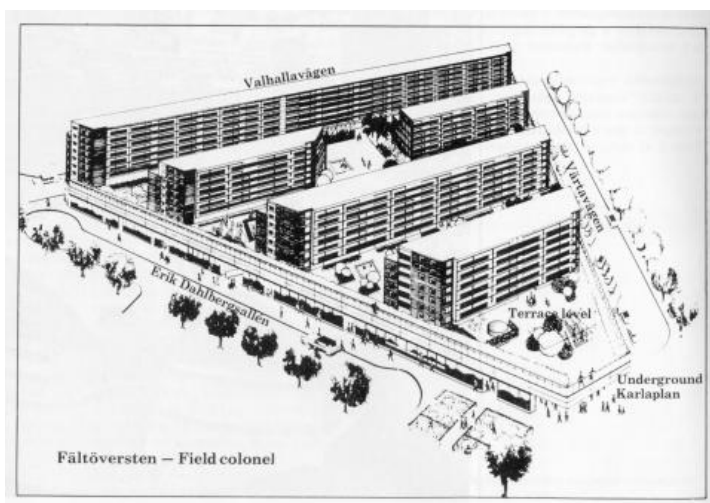
A vidékről felköltözött családoknál az idő előrehaladtával kezdett kontrasztosodni a környezeti változás hatása. Vidéken kiléptek a házból, és ott hevert előttük a természet. A lakótelepek ezzel ellentétben a pozitívumok mellett nagyon más képet festettek.

*„Itt hallom, hogy a szomszéd labdázik, ott fönt meg hallgatják a rádiót, televízió még nem nagyon volt.” **Bálint Imre***

A közösségek kezdtek befűledni, és szerettek volna függetlenebbé válni. Az emberek elvagyódtak. Ehhez nyilvánvalóan hozzátartozik az, hogy milyen technológiával készültek ezek a házak. Az épületek a hangszigetelés teljes hiányában épültek. Ha egy lépcsőházban volt 40 lakás, az ott lakók nem akartak állandó kapcsolatban lenni a többi lakóval. Kezdett a túlszűfoeltság érzése eluralkodni. Az emberek egyre intoleránsabbá váltak és az egymás mellett élés egyre nagyobb nehézségeket okozott. Callmeyer Ferenc álláspontja szerint kultúrája van annak, hogy ebben hogyan lehet lakni. Azok tudnak művelt ember módjára együtt élni, akik olyan neveltetést kaptak.

*„Itt egy nagy probléma van. Az hogy az embereknek a nagy része bunkó. Akármennyire adsz nekik egy gyönyörűen berendezett lakást, 10 év múlva garantáltan szétmegy.” **Callmeyer Ferenc***

Emellett nem volt a házakban egy olyan közösségi tér sem, ahol egy nagyobb családi rendezvény megtartható lett volna. Ez mai napig nagy hiányossága a magyarországi lakótelepeknek.



Nem utolsó sorban kinyílt a világ, és 3 évente lehetőség nyílt külföldre utazni. Az emberek rácsodálkoztak a Bécsben, Amszterdamban, országban lévő állapotokra majd hazajöttek, és visszacsöppentek a biztonságos, egyszerű létükbe.

*“Itt már meglehetősen nagy kontraszt volt. Az előbb említett nyugati országban ők a fényt látták mindenhol, ami itthon nem volt meg.” **Bálint Imre***

SZLÖMÖSÖDÉS

Az elszlömösödés általában azokon a lakótelepeken vált ténylegesen problémává, ahol a társadalom alsóbb rétegei jelentős hányadát képviselték a lakóközösségnek. Magyarországnak ezt a problémát nem igen sikerült leküzdeni a mai napig sem. Budapesten van egy lakótelepi hierarchia, ami két dologból tevődik össze. Egyrészt a városszerkezetben elfoglalt helyéből, és az ezzel nagyon szorosan összefüggő szlömösödés mértékétől.

*„Van olyan lakótelep Budapesten, amelyik presztízsnak számít a saját egységében, és van olyan, ahová nem szabad költözni.” **Bálint Imre***

Ez nem egyedülálló probléma, más országokban is jelent volt. A különbség a helyzet megoldásában mutatkozik meg. Az Egyesült Államokban kilométer hosszú panelházakat építettek, amelyekbe olyan néprétegeket telepítettek be, akik a mosdót sem tudták használni. Ezek a lakóházak hamar elszlömösödtek. A társadalom lezüllött, a terület a bűnözés fellegetváraává vált. Ezeket a paneles épületeket felrobbantották, és átváltottak a földszinhez közel álló, egyszintes lakótelepekre.

*„Soha többet ilyet nem csinálunk - mondták az USA-ban” **Callmeyer Ferenc***

Feltehetően ez elszlömösödés mértéke is egy fontos érv volt amellet, hogy ne épülhessen több lakótelep Magyarországon.

GAZDASÁGI VÁLTOZÁSOK

Gazdaságpolitikai változás

Az ország gazdasági stabilitása és a jóléti társadalom létrejötte jelentős változásokat generált. A boltokban egyre nőtt a kínálat, megjelentek a primőrök, tehát a kis kereskedők is felhozhattak a piacra termékeket. Megjelentek a taxik az utcákon, szórakozóhelyek és 5 órás teázók nyíltak. A 60-as évek végén, illetve a 70-es évek elején a magyar mezőgazdaság is fellendülő félben volt, így jelentős exportot tudott előállítani.

*„Röhögni fogtok, a magyar ipar olyan szinten volt, hogy Nyugat-Európába, sőt a tengeren túlra exportáltunk például Ikarusz buszokat. Afrikától Dél-Amerikáig megjelent az Ikarus busz, az 55-ös farmotoros. Nem tudtunk annyit gyártani, hogy elég legyen.” **Bálint Imre***

Volt egy új gazdasági mechanizmusnak nevezett pártgazdasági akció, ami béremeléssel, piacbővítéssel, nyugati áruknak a megjelenésével járt a Magyarországon. Az erősödés hatást gyakorolt a tömeges lakásépítésre is. Akkor engedték meg a gondolkodást a nyitottabb tervezési irányzatok felé.

MEGOLDÁSI JAVASLATOK

A három interjúból kiderül, hogy az építészek másképp vélekednek a lakótelepek mai helyzetéről és a lehetséges megoldásokról. Abban valamennyien egyetértenek, hogy a paneles házak problémája inkább társadalmi eredetű mintsem műszaki probléma. Több száz-ezer paneles lakás van ma összesen Magyarországon. Több, mint egy millió ember él panelben, ez a lakosságunk egytizede. (Központi Statisztikai Hivatal (2013) *2011. évi népszámlálás*-a alapján a magyar lakosság közel 20%-a él ma lakótelepen)

Bálint Imre gondolatai szerint hosszútávon az egyetlen kiút, ha a vezetésünk kormányzati szinten rehabilitálná a lakótelepet, ami hosszú évtizedekbe telne. Nyilvánvalóan a panel még akkor is meghatározó egységként lenne jelen városainkban. Egy tervezett fejlesztéssel lehetne ezeket lassanként átépíteni, vagy megszüntetni, de egyik napról a másikra nem. Addig viszont hogy éljenek az emberek?

„Sok helyen látom egyébként, és nagyon díjazom is azt a fajta szándékot, ahol a helyi közösségeket próbálják megteremteni újra, mert ezek aztán teljesen megszűntek mostanában.” **Bálint Imre**

A Békásmegyeri lakótelepen például egy tisztességes nagyságú területet kerítettek körbe önkormányzati segítséggel, ahol zöldséges kerteket csináltak az ott lakóknak. Ez a kezdeményezés nem csak közösségi szempontból zseniális, de egy olyan igényt elégítenek ki, amit a panel sosem tudott megadni. A kert, a természet, a föld örömei és előnyei.

„Ott járok el autóval és boldogan látom, hogy mekkora nyüzsgés van ott gyerekekkel, fiatalokkal, öregekkel. Palántáznak, karóznak, nincs szétszedve a kerítés, úgy tűnik nem lopták el a dolgokat.”

Bálint Imre

Emellett ott vannak a kihasználatlan földszintek mindenhol, amit tíz-tizenkét éve még kisebb kereskedelmekkel töltöttek meg, de azokat mára a multi cégek kiszorították a piacról. Ezek a földszinti helységek tökéletes helyszínül tudnának szolgálni a kezdetektől hiányzó közösségi életnek. Az alapvető probléma hogy a mai túl komputerizált világban az emberek nem kíváncsiak egymásra. A technikai előrehaladottság egyfajta befelé fordulást okozott, másrészt a kommunikáció hiányát eredményezte.

„Az a fajta gondolkodásmód és társadalmi érzet, amely egy országot előre tud vinni világszerte megszűnő félben van.” **Bálint Imre**

Az egyes házak földszinti zónájában rengeteg kihasználatlan lehetőség rejlik. Házanként létrejöhetne egy helység a gyerekeknek, egy hely, ahol sportolhatnak az emberek akár ingyen. Ezek nem nagy költségvetésű elgondolások, hiszen a hely adott.

„Azért kutya jó, ha házanként van egy játékszoba.” **Bálint Imre**

A mai nagy finanszírozású, hatalmas lakóparkokban sincs jelen ez a fajta közösségi összetartó erő. Nincs meg az a társadalmi erő, mozgató rugó, ami ezeket létrehozhatná. Amíg a lakótelepeknél az előbb említett okok miatt történt meg az elidegenedés, addig a mostani lakóparkoknál a társadalomnak a most kialakult formája miatt nincs kapcsolat az emberek között.

A panel problémákra kormányprogram kellene, hogy legyen, de sajnos a döntéshozók szűklátókörűsége miatt ez a program csak a műszaki problémák kezeléséig terjed.

„Ha a hőszigetelés, külső nyílászárók cseréje megtörténik, akkor minden rendben van. Egy frászt!”

Bálint Imre

Tehát a kormányzati szinten a műszaki helyreállítás fontos, ami „viszonylag könnyű” hiszen a tervek rendelkezésre állnak, és megfelelően korszerű a szerkezeti rendszerük. A fűtési rendszerük nem az. Ezt megfelelően meglehetne oldani. A hőtechnikát is meg lehet oldani. De emellett az emberek panelhez való hozzáállását is nagymértékben javítani kell. Ehhez az elsődleges feltétel, aminek teljesülnie kell az az, hogy Magyarország helyzete stabilá váljon. Egy gazdasági alap újraszilárdulása szükséges. Ami most

elindult kis lépésekkel, de a fejlődés nem csupán az országunktól függ, hanem sok nemzetközi tényezőtől is.

„Tehát ahhoz, hogy ez az egész működőképes legyen társadalmi szinten újra gazdasági egyensúlyba kellene, hogy kerüljön az ország. Ma nem tartunk még ott.” **Bálint Imre**

Az embereknek legyen munkahelye, biztos megélhetése. Ha ez létrejött, akkor a lakótelepeken lakóknak az összetétele is változni fog.

„Ez egy ilyen öntisztító folyamatként fog működni, ha a gazdaság és az ország önmagát is megtisztítja.” **Bálint Imre**

De ha egy konzekvensen végrehajtható, adott esetben korrigálható programja nincs az országnak, a kerületi vezetésnek, a kormánynak, akkor ezek nem jöhetnek létre. Egy gazdaságpolitikai társadalmi infrastruktúrának kell erősödve változnia, összetartó erővé, kohézióvá válnia a társadalmon belül, hogy ezek kicsapódjanak ezekre a területekre.

„Mondom még egyszer, műszakilag a házakat rendbe lehet hozni, és fontos is hogy rendbe hozzák. De a társadalmi mentalitás szempontjából a rendbe rakni való nagyon sok, és az előbb említett dolgoknak az egymásra hatásától függ. Nem látom a kibontakozást pillanatnyilag.” **Bálint Imre**

Callmeyer Ferenc eltérő módon közelíti meg a társadalmi problémák feloldását.

„Ha ezzel a várossal foglalkoztok, akkor nem szabad eltitkolni, hogy ez egy politikai kérdés kombinálva egy építészeti kérdéssel.” **Callmeyer Ferenc**

Egy széteső társadalomban élünk ahol az emberek egymás mellett laknak, ennek ellenére nem ismerik, és nincs is igényük rá, hogy megismerjék szomszédjaik.

Sajnos, az ő véleménye szerint, nem lehet erőltetni a közösségi élet kialakulását, ahol van rá igény ott magától létrejön, mesterségesen nem generálható. A fő problémát abban érzékeli, hogy a lakótelepi lakások jelentős hányada üresen áll.

„A 80.000 főre tervezett Újpalotának a lakásállomány 40%-a üres, amikor emberek hevernek a padokon” **Callmeyer Ferenc**

A rendszerváltás után a lakásokat privatizálták, kedvezményes áron, de mindenkit köteleztek arra, hogy megvásárolja az állami kézben lévő lakásaikat. Viszont ezeknek a házaknak az élettartama korlátozott. A korszerűsítés elengedhetetlen, hogy a mai követelményeknek megfeleljenek. Sokan nincsenek olyan anyagi helyzetben, hogy ezeket a korszerűsítéseket finanszírozni tudják, képtelenek eladni a lakásokat, így inkább elköltöznek, és vidéken keresnek megélhetési lehetőséget. Állami feladat, hogy a kormány felvásárolja ezeket a lakásokat.

„Ma már lehetetlen hogy mindenki a saját ingatlanában lakjon, mert olyan gazdag társadalom nem termelt még a világon.” **Callmeyer Ferenc**

„Svájcban 10%-a magántulajdon, 90 %-a bérlakás a lakásállománynak, ez a megoldás.” **Callmeyer Ferenc**

Tehát Callmeyer Ferenc az államosításban látja a megoldást. Ehhez viszont tőke és gazdasági stabilitás szükséges. Visszajutunk ugyan ahhoz a problémakörhöz. Amíg ez Magyarországon nem tud megvalósulni, mi tévők legyünk?

Míg az előző két megkérdezett szerint a lakótelepek presztízse meg se közelíti a kezdeti állapotokat ma addig Virág Csaba véleménye szerint ma panelban lakni előny.

*„Szerintem panel lakásban nem ciki lakni, pillanatnyilag panel lakásokat keres mindenki aki vesz lakást, mert itt viszonylag rendezett körülmények között lehet lakni.” **Virág Csaba***

A paneles lakások, amelyek nemrégiben a legkorszerűbb technológiával készültek tervezetten, élhetőbbek, mint a belvárosi bérházak többsége. A háború utáni lakáshiány egyik lehetséges megoldása volt, hogy a városi vezetés a nagyméretű polgári lakásokat kisebb lakásokra osztotta fel, így az épület eredeti belső tagolása megszűnt. Kialakultak belső udvaros lakások, amelyek szinte sose kapnak napfényt. Ezzel szemben a paneles épületek jól strukturáltak, logikusan tervezettek, és az alaprajzi lehetőségek is maximálisan kihasználtak.

Emellett a folyamatos műszaki felújítások is javítják a panelek színvonalát.

*„Kicserélik a nyílászárókat, meg kicsit lehőszigetelik, most csökkent a távfűtés ára is 3,3%-al, úgyhogy most szerintem tényleg fölértékelődtek ezek a lakások” **Virág Csaba***

A műszaki korszerűsítések mellett elmondja, hogy ezek a szerkezetek annyira stabilak, hogy 100 év múlva is állni fognak. Így ő a városépítészet megreformálná, főként Budapesten. A városkép alakítása nagyon fontos, hiszen eleinte a lakótelepek nőttek körbe Budapestet, de mára ez átalakult úgy, hogy Budapest nőtte körbe a lakótelepeket. Ez a városképben jelentősen megmutatkozik, és ő ezen a vonalon hozna létre jelentős fejlesztéseket.

ÖSSZEFOGLALÓ

Az interjúk során rengeteg összefüggésre rálátásunk nyílt. Összinte leírásokat, problémákat, megoldási javaslatokat kaptunk a neves építészekről. Mindhárom beszélgetés során teljesen más megközelítéssel láthattunk bele az adott korszakba. Ami közös volt az nyilvánvalóan a történelmi háttér, amely a II. világháború utáni időszakot írja le.

Ekkor Magyarországon elindult egy iparosodási folyamat, ami jelentős belső migrációt eredményezett. A városokban kialakult lakáshiány pótlására egy gyors, megbízható technológia vált szükségessé, amelyet Európa szinten a panel elégített ki. Magyarországon a szovjet házgyár honosítása indult el. Amit mindhárman kihangsúlyoztak, hogy ez akkor a lehetőségekhez mérten a legjobb technológia volt és Magyarországon kezdetét vette egy jelentős fejlődés. Elindult egy jóléti társadalom kialakítására irányuló törekvés, ahol az állam mindenkinek szeretett volna lakást és munkát biztosítani. A családok 90% ingyen lakáshoz jutott, és a foglalkoztatottság aránya is igen magas volt. Közéledettség jellemezte az akkori Magyarországot. A lakótelepeken a hasonló helyzetű és életciklusú családok kiváló közösségeket alkottak. Bár a Virág Csaba által tervezett Havanna lakótelepen már a kezdetekben látszódtak a társadalmi szintekből fakadó különbségek. Azok a lakótelepek, amelyeken alacsonyabb műveltségi szintű közösséggel lett betelepítve elindult a társadalmi erózió útján.

A 70-es évek közepétől az ország gazdasága erősödött, kezdett kinyílni a világ, és ebből fakadtak az első elégedetlenségek. Elmúlt az újdonság öröme, látták a külföldi mintákat, vágyakoztak az elhagyott kertre, a kezdeti közösségek ereje is gyengülni kezdett. A kormány az adott helyzetre reagálva a 80-as években különböző fejlesztési pályázatokat indított. Ezekben jeleskedett Virág Csaba, így jöhetett létre egy élhetőbb modul, az 5,4x5,4 méteres panel raszter.

Bálint Imre ekkor az Építési és Városfejlesztési Minisztériumban dolgozott, és a dán illetve svéd előképekben kereste a megoldásokat a kialakult problémára. Hiszen a svédeknél ezek a problémák 10-15 évvel hamarabb jelentkeztek, mint Magyarországon. Az ott ideiglenesen létrehozott paneles épületek a 70-es évek végére kezdtek megszűnni. Ezeket a kérdéseket hazánkban a hirtelen bekövetkező rendszerváltás következtében a szocialista államnak nem volt ideje kijavítani, megoldani. Az ezt követő kapitalizmus más fejlesztéseket állított a középpontba. Az építészet akkor főként a középületek fejlesztése felé indult el. A Magyarországon is ideiglenes probléma kezelésére szánt technológia itt egy állandó városépítészeti egység maradt.

Bálint Imre és Callmeyer Ferenc főként társadalmi és politikai oldalról közelítette meg a mai lakótelepek problémáját. Mindkettő vélemény egy gazdaságilag megerősödő Magyarország által tudja elképzelni a helyzet orvoslását. Virág Csaba inkább a városépítészeti oldaláról ragadta meg témánkat. A lényeg, hogy a paneles lakótelep városépítészete és építészete egy jó, sok szempontból fenntartható, és technikailag is elfogadható - ugyan korszerűsítésre szoruló - struktúra. A tervezők mindent megtettek, hogy élhető körülményeket teremtsenek. Az emberek mentalitása az, amely rossz színben tünteti fel a lakótelepeket. Ezen kellene változtatni a lakáspolitikai és a tervező szakma segítségével.

Szakirodalom/hivatkozások:

PRIESICH Gábor (1998) *Budapest városépítésének története 1945-1990, Tanulmányok*, Budapest, Európa, Műszaki Könyvkiadó, pp. 67-120. ISBN 963 16 1467 0

KÖRNER Zsuzsa - NAGY Márta (2006) *Az európai és a magyar telepszerű lakásépítés története 1945-től napjainkig*, Budapest, Európa, TERC Kiadó, p. 464. ISBN 963 9535 45 1

SZABÓNÉ MOLNÁR Ida (2012) *Gyökereink. Erdődülő története – Újpalota születése*, Budapest, Európa, magánkiadás: Tornác Galéria ISBN: 978 963 08 3385 1

BME DLA iskola évkönyve 2011/2012 Közösségi építészet, Szociális Városközpont Újpalotán, Alkér Katalin, Brósz Csaba, Csízy László, Dombóvári János

FŐBER *Kispest rekonstrukciója, Pestlőrinci lakótelep*, 12./a kötet
http://www.urb.bme.hu/segedlet/segedletek/bp_lakotelep/kispest_lakotelep.pdf

FŐBER *Az újpalotai új lakónegyed*, 2. kötet

Wikipédia, Szabad enciklopédia (2014) : *Bálint Imre szócikk*, 2014. január 6.
http://hu.wikipedia.org/wiki/B%C3%A1lint_Imre

Bálint Imre: *Önéletrajz*
<http://www.balintestarsa.hu/magyar/balintimre.html>

Wikipédia, Szabad enciklopédia (2014) : *Callmeyer Ferenc szócikk*, 2014. május 22.
http://hu.wikipedia.org/wiki/Callmeyer_Ferenc

Wikipédia, Szabad enciklopédia (2014) : *Mirail szócikk*, 4 octobre 2014
<http://fr.wikipedia.org/wiki/Mirail>

Wikipédia, Szabad enciklopédia (2014) : *Weichinger Károly szócikk*, 2014. június 29.
http://hu.wikipedia.org/wiki/Weichinger_Karoly

Wikipédia, Szabad enciklopédia (2014) : *Tapiola szócikk*, 21 October 2014
<http://en.wikipedia.org/wiki/Tapiola>

“Palotabarát” (2012) : *Újpalotai várostörténet: kompromisszumok és kényszerpályák*, 2012. szeptember 6.
http://bpxv.blog.hu/2012/09/06/varostortenet_ujpalota

Szekér András: *Bemutakozó kiadvány*

http://www.habitat.hu/files/Habitat_bemutakozo_140530.pdf

Tapiola lakótelep:

<http://www.vaestoliitto70.fi/img-53.html>

Képanyag:

Városépítés (1964), 2. szám, pp. 30. Árpád hídfői lakótelep

Városépítés (1965), 2. szám, pp. 29-30. Árpád hídfői lakótelep látványképei, pp. 32. Debreceni lakóházak

Városépítés (1965), 4. szám, pp. 19. Lágymányosi lakótelep

Városépítés (1965), 6. szám, pp. 9. Stockholm lakótelep, pp. 23. Békásmegyeri lakótelep tervezésére kiírt pályázat helykijelölési terve

Városépítés (1972) 6. szám, pp. 9.-10. Óbudai lakótelep

Városépítés (1974) 1. szám, pp. 34. Kacsóh Pongrác úti lakótelep

Városépítés (1976), 6. szám, pp. 25. Kispesti városközpont

Városépítés (1978) 3. szám, pp. 34. Újpalotai iskola

Városépítés (1979) 4. szám, címlap: Óbudai lakótelep, pp. 41. illusztráció

Városépítés (1979) 5. szám, pp. 41. illusztráció

Városépítés (1980) 1. szám, pp. 34. Faltöversten városközpont

Városépítés (1980) 3. szám, pp. 16. Újpalota, pp. 20. Békásmegyer, pp. 41. illusztráció

Városépítés (1988) 3. szám, pp. 21. Magastetős panel