

MEGÉRKEZÉS

Fukk Sára

Sági Gergely

Exploratív Építészeti Tanszék
Róma és Székelyföld határán
A Miházi Régészeti Park új fogadó-parkja
TDK 2022

Absztrakt - Megérkezés

A Mikházi Régészeti park területén egykor egy római castrum helyezkedett el. A Maros Megyei Múzeum hosszú évek óta igyekszik feltárásokkal, ásatásokkal felmérni a helyet, hogy megismerhessék az ott található múltat. A Régészeti park ezt hivatott bemutatni, kutatni és népszerűsíteni.

A park területe igyekszik meghagyni és felhasználni a falusi adottságokat, ezzel együtt visszanyúlni a római korhoz, megőrizve annak jellegét is. Mindezek mellett olyan épületkomplexum létrehozása a cél, amely vonzó lehet a ma emberének, illeszkedik a mai társadalmi igényekhez is.

A fogadótér kialakításában célom, hogy a hagyományokhoz ragaszkodva alkossam meg a múzeum új elemét, emellett újszerű építészeti elemeket is megjelenítsek. Munkám során igyekszem lehetőségeimhez mérten a lehető legjobban megismerni a helyet, a környezetet, a régi castrumot, és ezek együttesével létrehozni azt a helyet, ahová a vendégek megérkeznek.

A tér szerepe miatt ez lesz az első, amelyet a vendégek látnak majd ideérkezésükkor, ezért arra törekszem, hogy rámutasson a múzeum témájára, kellemes és érdekes benyomást keltsen. Egy interaktív funkciót is szeretnék hozzáadni a kötelezők mellett, amely a kiállításra való ráhangolódást segíti majd. Ezt egy modern digitális technológiával valósítanám meg, a megtartandó falusi épületben, így összekötve a hagyományos és a modern világot. Az új épületrészt a falusi porta mintáját követve a lebontandó ház területén helyezném el.

A tervezés alatt az új telek és a múzeum összekötésére, átjárhatóságára is keresek megoldást, valamint a helyszín melletti közterületet is rendezném.

Helyszín

Mikháza egy Marosvásárhely közelében lévő kis falu, a Nyárád folyó mentén.

Tudjuk, hogy a terület már az ókori róma idején is lakott volt, hiszen itt találták meg az ókori erődöt is, amely a védelmi határvonalon helyezkedett el.

A Marosvásárhelyi Múzeum projektjének keretein belül az ókori Róma Dacia romjait kutatják. A romokat régészek, építészek, restaurátorok, geofizikusok és egyetemi hallgatók térképezik fel, mellyel a falu életét is felpezsdítik.

A Limes Orientalis a Római Birodalom Dacia provinciájának keleti határa. Ezen a területen helyezkedett el a Mikházi erőd és a hozzá kapcsolódó kis település, a vicus. Az itt található táborban 500 katona állomásozott.

A falu ebben az időben nem a tábor területét lakta be, hanem aköré épült. Ez is lehet az oka annak, hogy az erőd és a vicus bizonyos részei az 1800-as évekig álltak.

Ezeket az építményeket szeretné feltárni a Maros Megyei Múzeum, immár több, mint egy évtizede.

A Múzeum jelentős támogatáshoz jutása végett, lehetőség van a további fejlesztésekre, kiállítótér, látogatóközpont létrehozására.

A telek

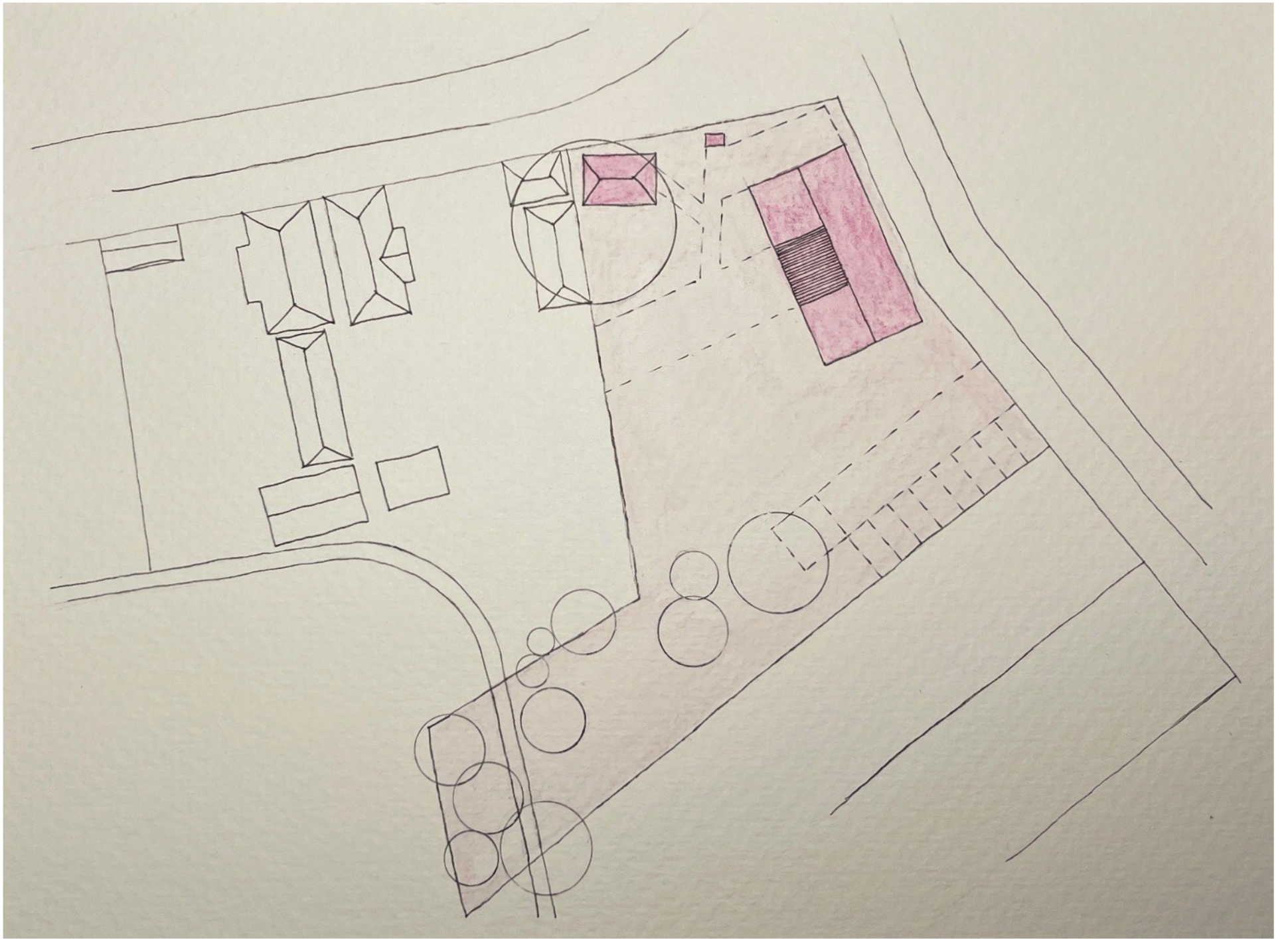
A telken belül a hagyományos parasztporta elrendezését követtem, így helyeztem el az épületet. A lakóház helyére került a tervezett ház, a nyárikonyhában kialakult interaktív funkció pedig maradt a telek másik határánál.

A házak védik a kertet az utca porától, külső behatásoktól, így létrehozva a tiszta udvart.

Hátul, a telek végébe parkolók kerülnek, melyhez egy külön kapu csatlakozik, hogy elkülönüljön az autós forgalom az első, díszes kapunál létrejövő gyalogos forgalomtól.

Gyalogos úton a régi kapun át, előlről közelíthető meg a telek. Biztosítottam átjárási lehetőséget a múzeumhoz tartozó többi telek felé, illetve igyekeztem átvenni a tervezett telken belüli közlekedés jellemzőit is az egymást keresztező járdákkal.

A castrum határainak tájépítészeti kijelöléséhez meghagytam a szükséges teret, a növényeket, fákat egy kivétellel (a ház elhelyezése miatt) megtartottam.



Plusz funkció

A megtartandó épület mérete és jellege miatt sokat gondolkodtam, hogy mi az a funkció ami a leginkább beillik ebbe a térbe. Mivel ez a korábban nyári konyhának használt ház esik a legközelebb a már beépített telkekhez, a múzeumhoz, ezért úgy döntöttem beemelek egy új funkciót, amely összeköti majd a két területet egymással.

A látogatóknak megérkezésükkor a büféhasználat és információfelvétel mellett lehetőségük nyílik már itt egy kicsit betekinteni abba, hogy miről is szól majd a múzeum. A kertből megközelíthető lesz egy kiállítás, ami visszarepít minket az időben, ahol még látható a teljes castrum. Ezt egy modern technikával, a falakra vetített kiállítással oldanom meg. Így láthatunk valamit a múltból, egy új technológia segítségével egy régi épületben. A plusz funkció segíti a ráhangolódást, az igazi megérkezést a múzeum területére.

Az épület

A tervezés során fontos volt számomra, hogy a helyhez illő, a népi építészet elemeit megőrizve alkossam meg a látogatókat fogadó teret.

Megfigyeltem a környező épületek osztását, szimmetriáját és alakját, így először ezt próbáltam alkalmazni a tervben.

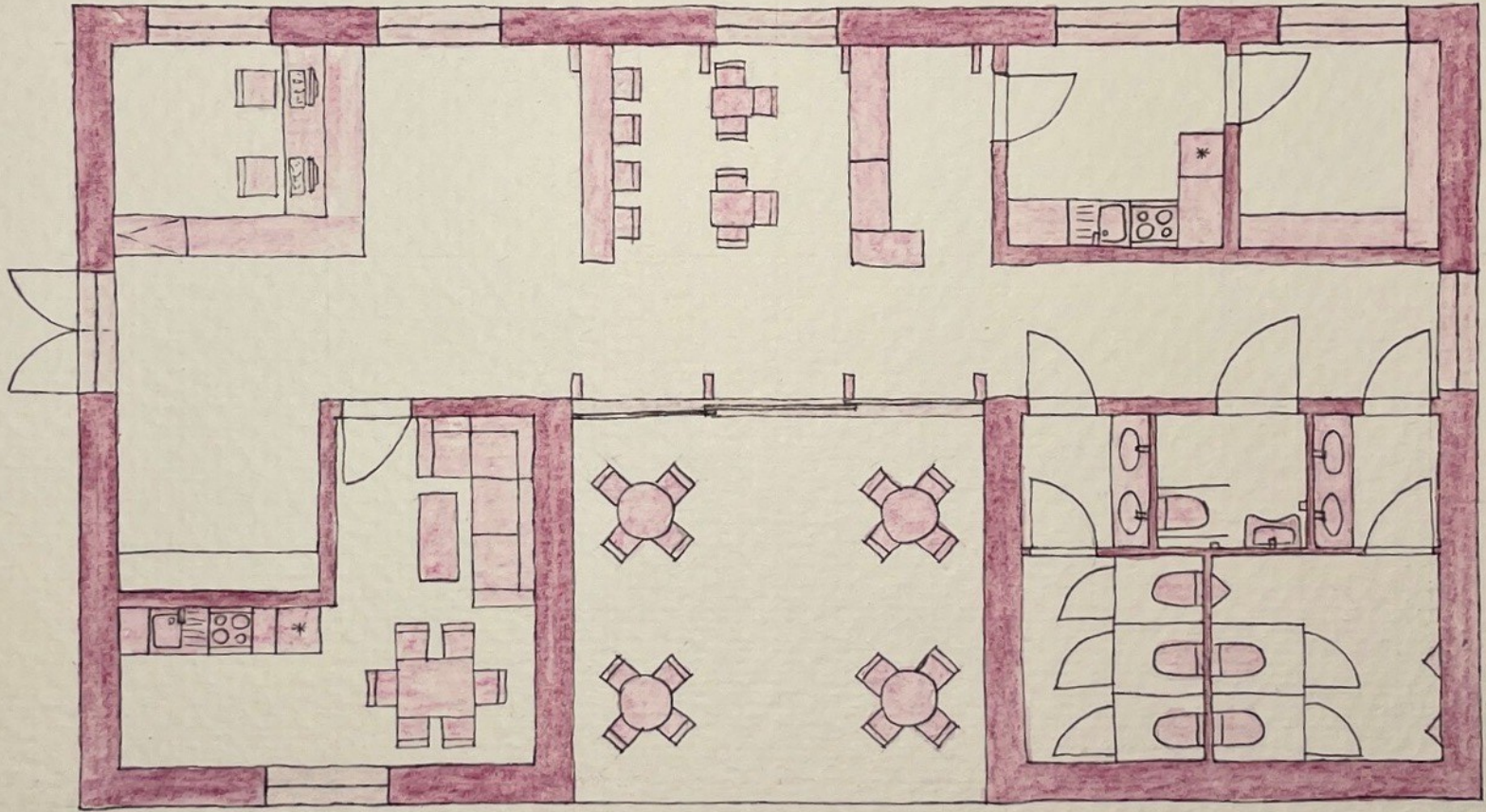
A tájegységhez alkalmazkodva egy háromosztatú ház került felszerkesztésre. Az alaprajz a régi háromsejtű be rendezkedést követi.

Ahogy a népi építészetben középen jellemzően a konyha, a közösségi tér helyezkedett el, így itt a fogyasztótér kapott helyet, amelyet egy belső ház formájú gerendázással emeltem ki. Így alakult ki a ház a házban.

Az utca felől elhelyezkedő részbe, a bejáratnál, az egykori lakórész helyére, az információs pont és a személyzeti helyiség került.

A hátsó egységbe helyeztem el a háttérfunkciókat, a régi kamra helyének megfelelően.

Létrejött egy egyszerű háromosztatú ház, de arányaiban még nem volt egészen megfelelő, ezért a tető jellegzetességeit is átvettem. Az így kialakult épület már jobban beleillik a környezetébe, mérete is alkalmazkodik a parasztházak méreteihez.

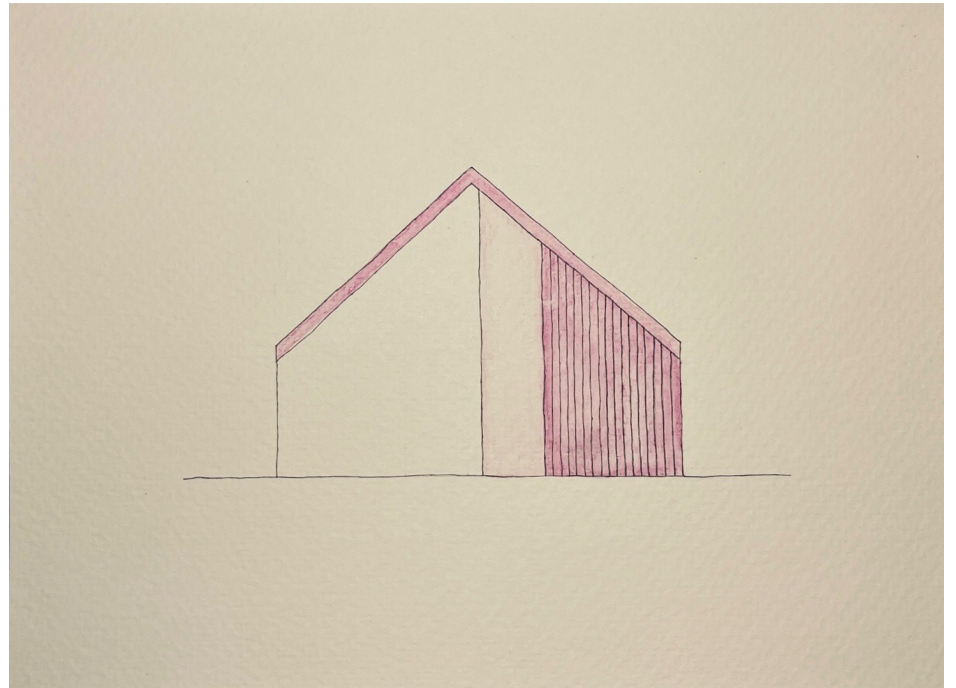
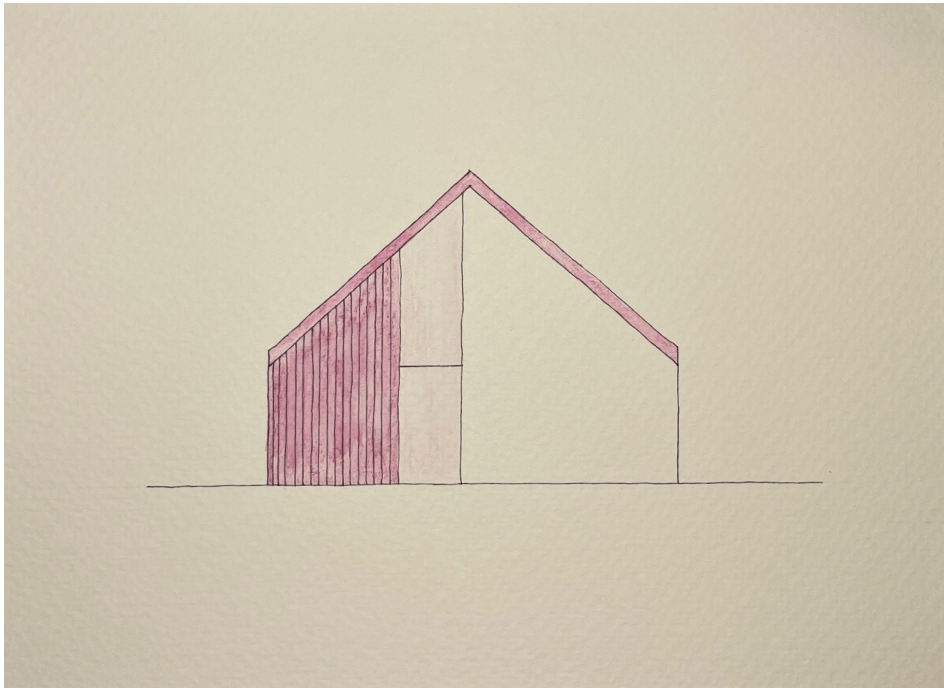
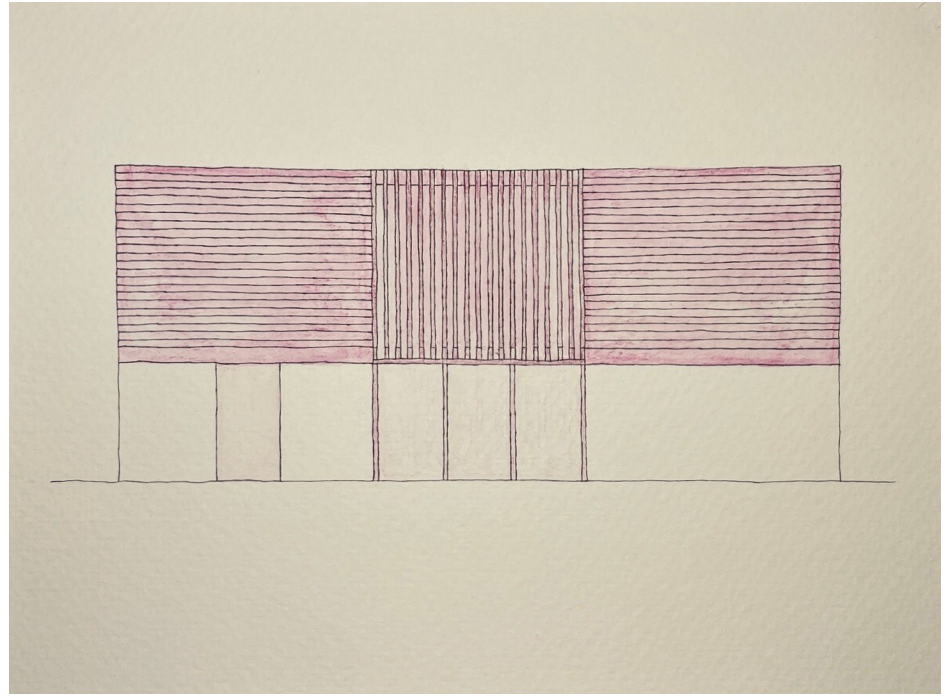
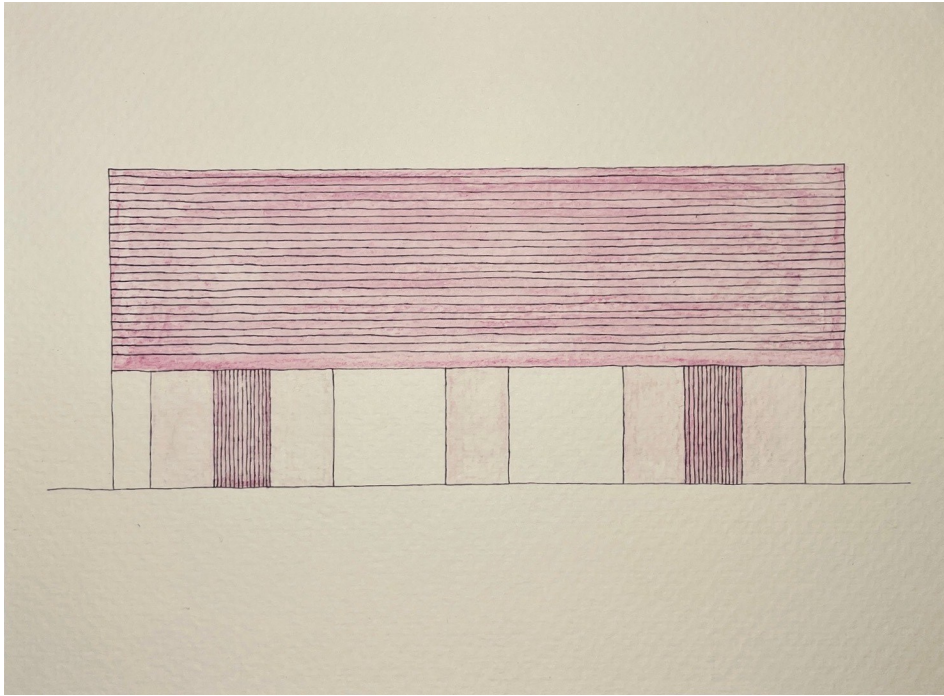


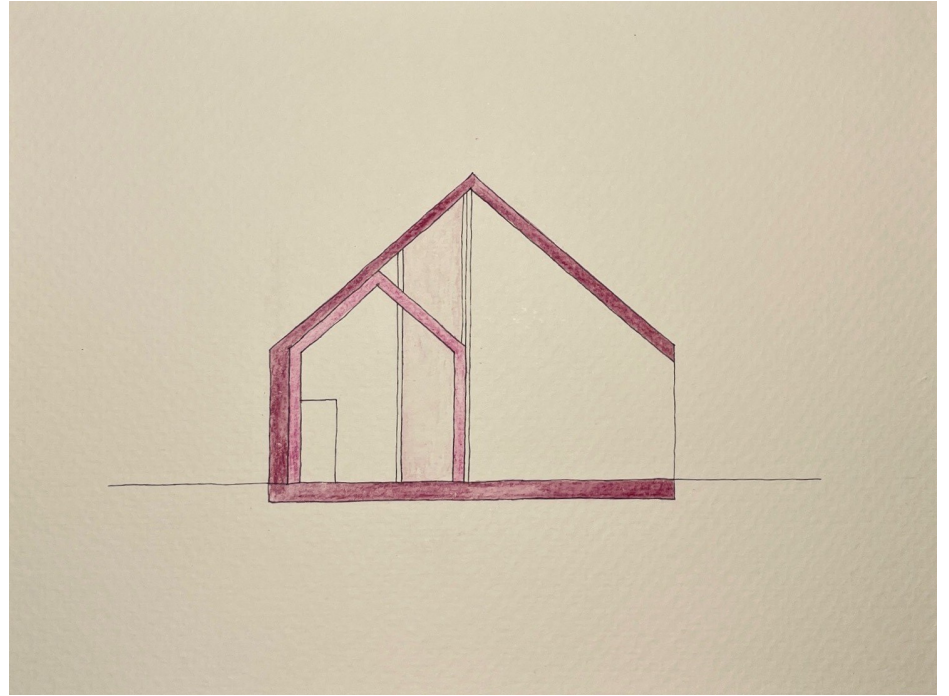
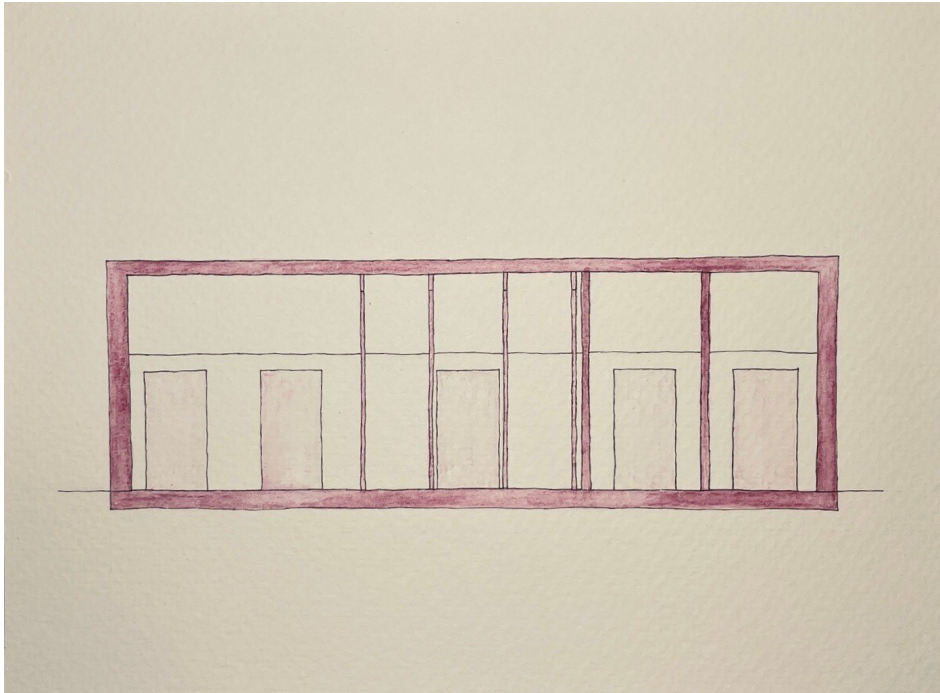
Homlokzat, anyaghasználat

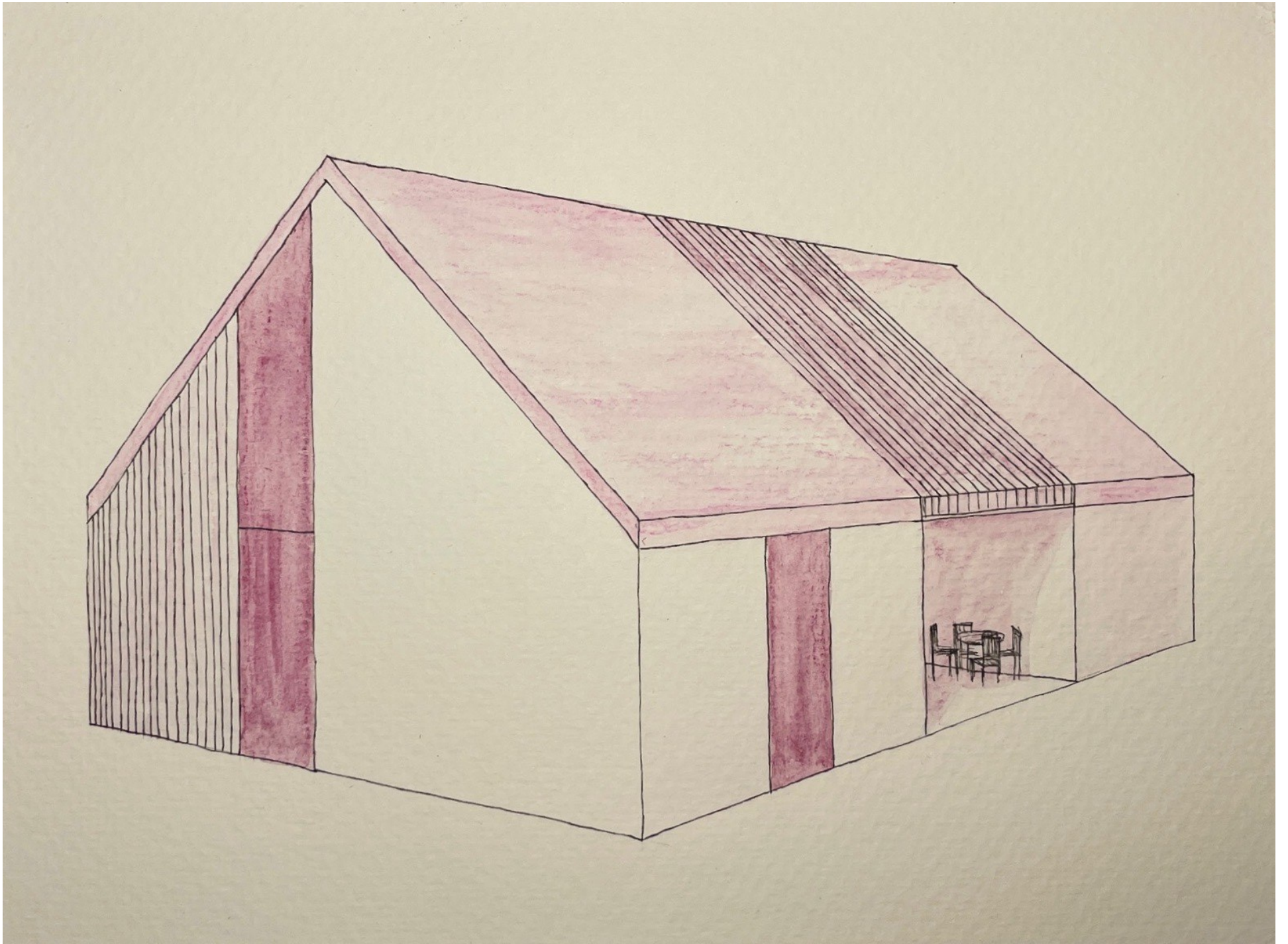
A homlokzaton is nagy figyelmet fordítottam az egységes, egyszerű és szimmetrikus elrendezésre.

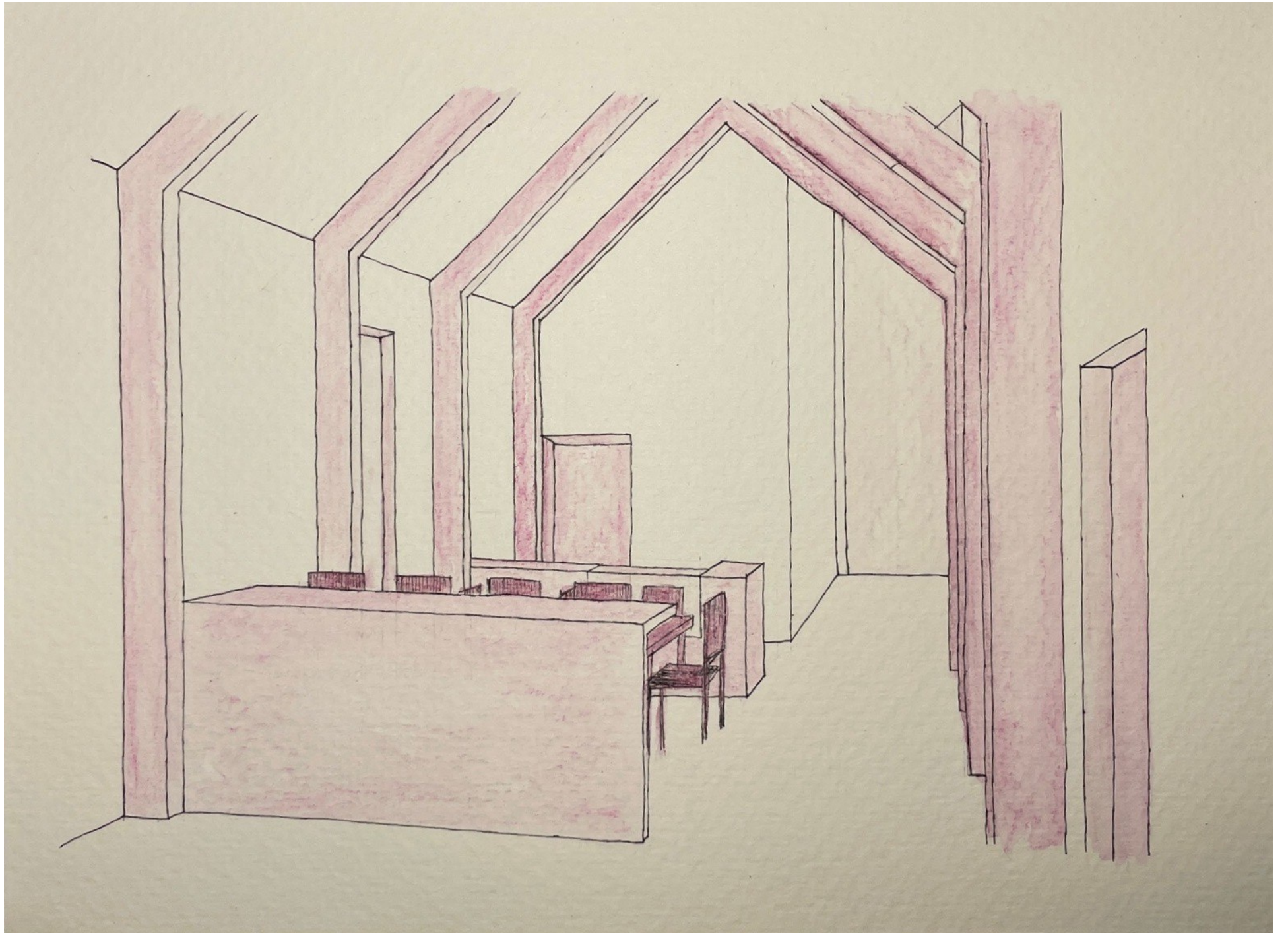
A nagy megnyitások azonos szélességűek, egész fal nagyságúak, hogy a belső térbe elég fény juthasson. A fa lécezés a nyílások mellett tompítja azokat, így sokkal inkább az ez által kialakult foltok dominálnak.

Az anyaghasználat is a hagyományokhoz alkalmazkodik. Egyszerű fehér falak határolják a teret, fa gerendákkal és lécekkel gazdagítva. A tetőfedést is faanyagból terveztem meg, vízszintes deszkázat alkalmazásával.









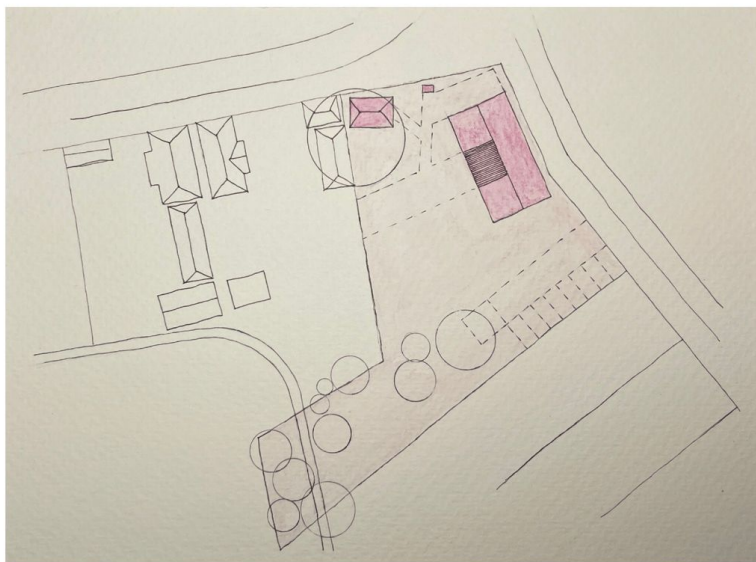
Összegzés

Végezetül a tervezés során törekedtem egy olyan épület létrehozására, amely átmenetet képez római lelőhely és a falusi mindennapok között. Valami régi, hagyományos dolgot egy új köntösben láthatunk, amely remény-ség szerint vonzó lesz a látogatók számára.

Források

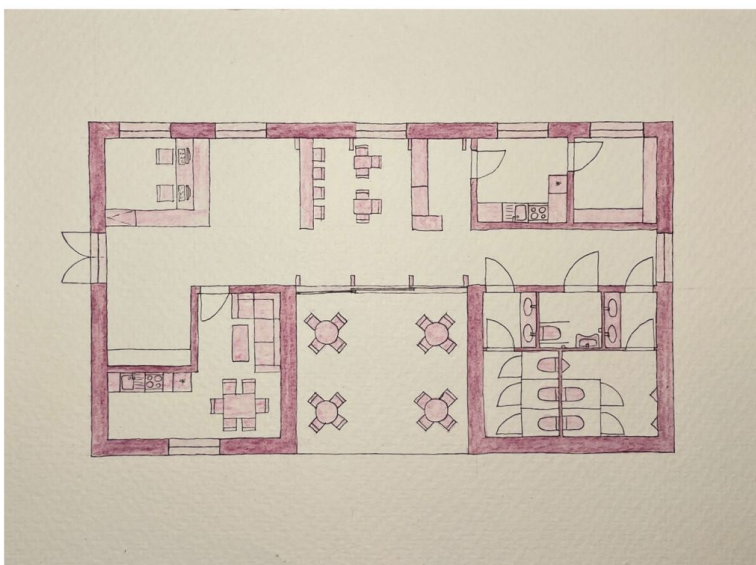
<http://tdk.bme.hu/epk/DownloadPaper/kilato>

<https://tdk.bme.hu/EPK/DownloadPaper/A-mult-jovoje>



A telken belül a hagyományos parasztporta elrendezését követtem, így helyeztem el az épületet. A lakóház helyére került a tervezett ház, a nyárikonyhában kialakult interaktív funkció pedig maradt a telek másik határánál.

Egy interaktív funkciót is szeretnék hozzáadni a kötelezők mellett, amely a kiállításra való ráhangolódást segíti majd. Ezt egy modern digitális technológiával valósítanám meg, a megtartandó falusi épületben, így összekötve a hagyományos és a modern világot.

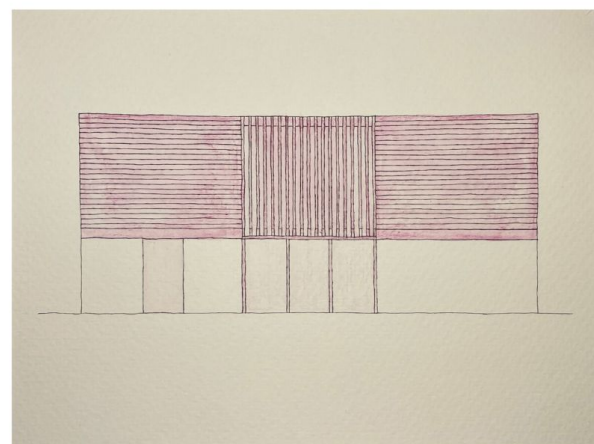
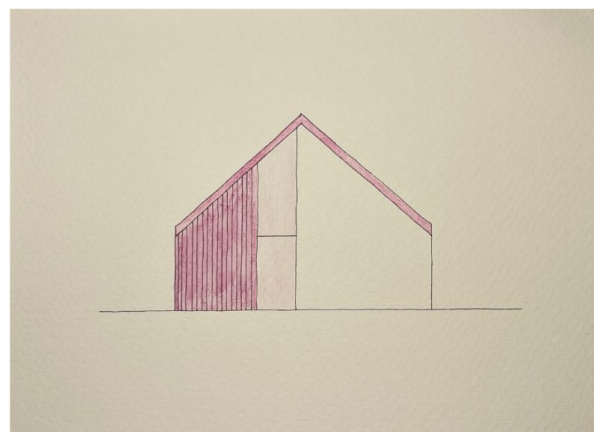
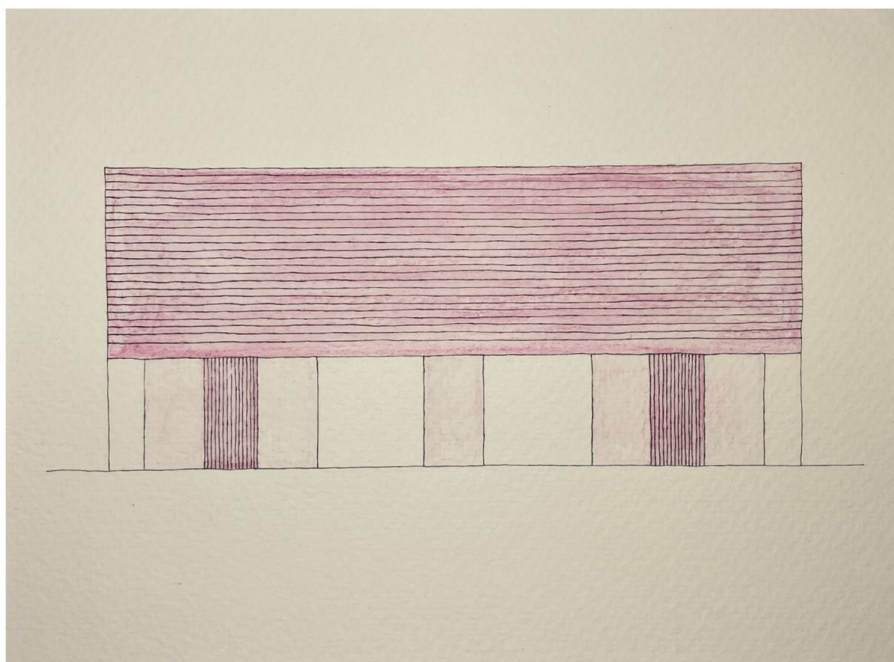


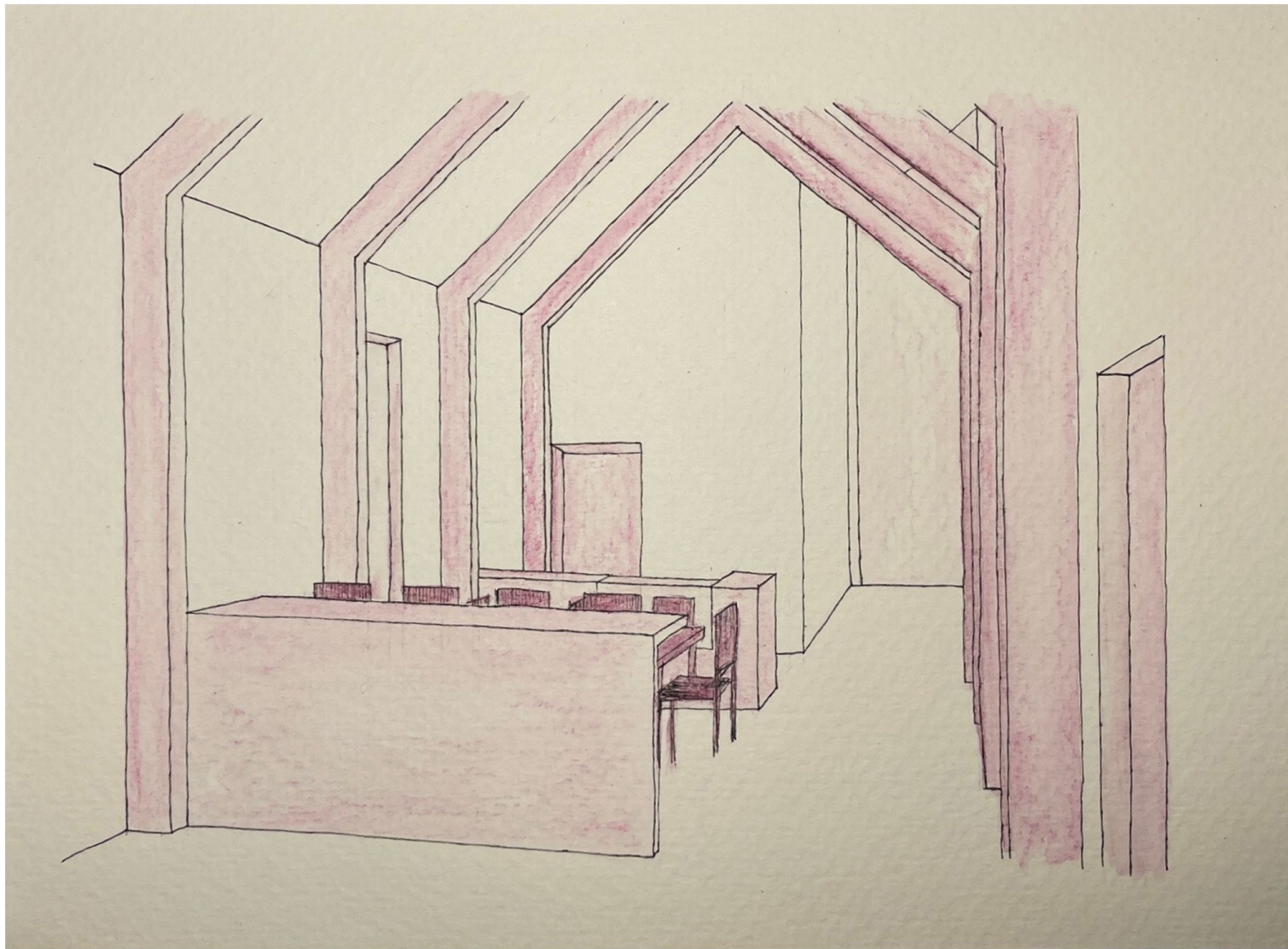
A tervezés során fontos volt számomra, hogy a helyhez illő, a népi építészet elemeit megőrizve alkossam meg a látogatókat fogadó teret.

Megfigyeltem a környező épületek osztását, szimmetriáját és alakját, így először ezt próbáltam alkalmazni a tervben.

A tájegységhez alkalmazkodva egy háromosztatú ház került felszerkesztésre. Az alaprajz a régi háromsejtű berendezkedést követi.

A nagy megnyitások azonos szélességűek, egész fal nagyságúak, hogy a belső térbe elég fény juthasson. A fa lécezés a nyílások mellett tompítja azokat, így sokkal inkább az ez által kialakult foltok dominálnak.





Ahogy a népi építészetben középen jellemzően a konyha, a közösségi tér helyezkedett el, így itt a fogyasztótér kapott helyet, amelyet egy belső ház formájú gerendázással emeltem ki. Így alakult ki a ház a házban.

