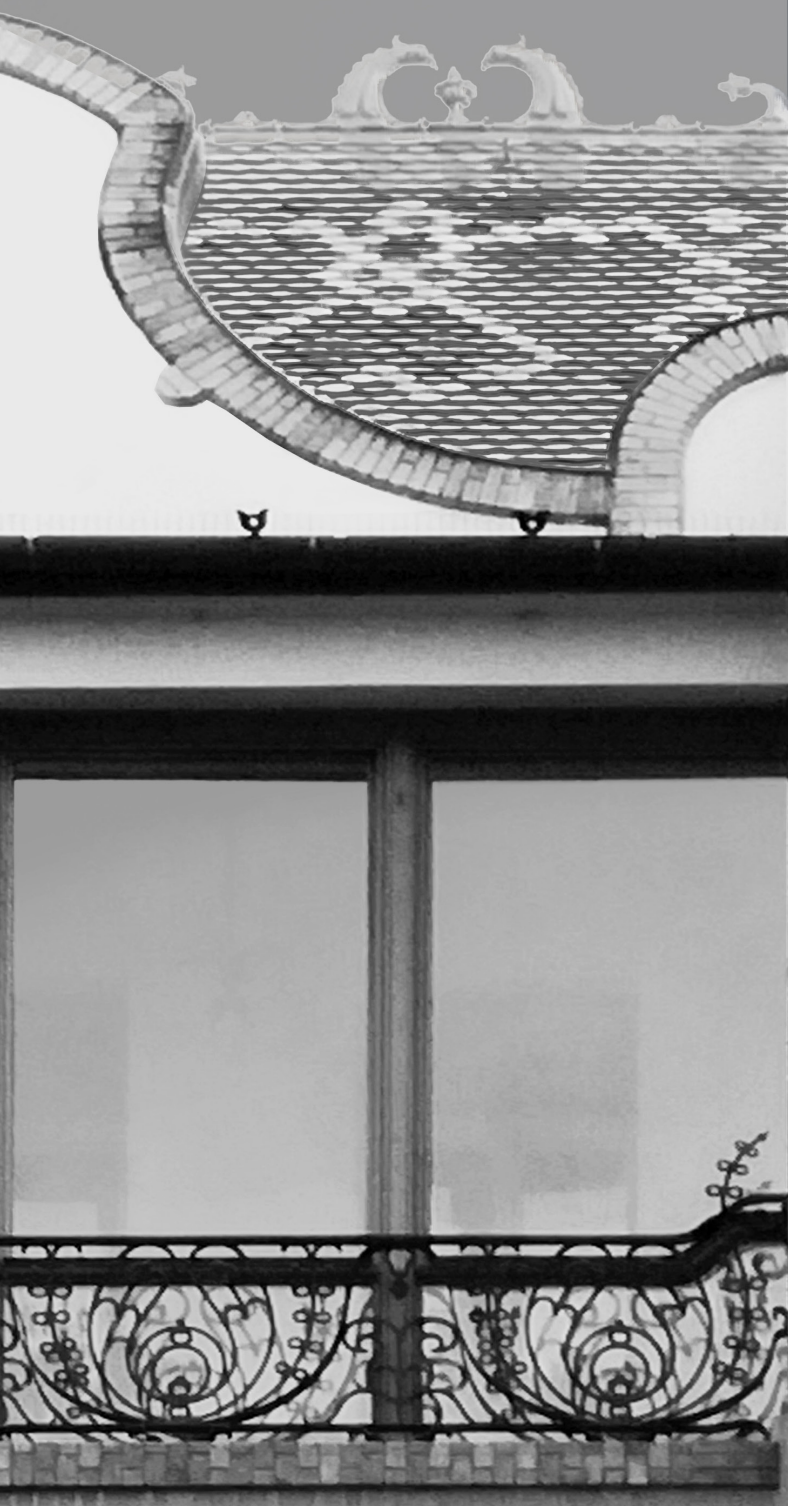


# Lechnerbe kódolva



## Lechnerbe kódolva

Szerzők: Bogáthy Zsolt, Laczka Áron

Témavezetők: Szabó Levente DLA, Halmos Balázs PhD

Lechner érett periódusának egyik ikonikus épülete a Szabadság tér tőszomszédságában álló Postatakarékpénztár. Hiába a központi elhelyezkedés, a helyszínként szolgáló szűkös Hold utca és a magas térfalak nem teszik lehetővé az épület egészének befogadását. Az architektonikus elemek, mint a nyolcszögletű, felfelé keskenyedő falpillér, az egyre sűrűbb ornamentika vagy a hangsúlyos pártázat egyaránt felfelé vonzza a tekintetet, azonban a koronázás fontos része elmarad. A Zsolnay-pyrogránittal tarkított tetőtáj így az utca embere előtt nagymértékben rejtve marad, karakteres elemeinek csak részleteit láthatjuk.

Pályája kezdetén a mester a historizáló stílusban alkotott maradandót, fejlődése nyomon követhető alkotásain. Épületei fokozatosan felszabadultak a konvenciók alól, amikor alkotói periódusát a szecesszió határozta meg. Az eleinte jelzésszerűen megjelenő ornamentika pályája végéhez közeledve elburjánzott. A díszítettség e foka a korabeli szakmai közvéleményt megoasztotta, azonban építészete mögött sokszor csak a kész produktumot, nem az alkotói folyamatot és újító szándékot látták.

Lechner munkásságában elsősorban az alkotói folyamatot látjuk értékesnek, melyben épületeinek egésze és részletei egyaránt a fejlődési stációk hű lenyomatai. A sajátos tömegképzés, belső térformálás, plaszticitás korszakalkotó példává vált a hazai építészettörténetben. A látogatók eleinte a tömegképzést csodálják meg, de marad bennük hiányérzet. Arra gondoltunk, hogy egy jellel csalogatnánk be őket a reprezentatív csarnoktérbe, ahol fokozatosan megismerkednek a belső térformálással, és a végén a plasztikus ornamentikával. De itt ne egy utcára kihelyezett tárgyra gondoljunk! Sokkal inkább egy látványra, mely egyből bevonzza a látogatókat.

Koncepciónk szerint az egész épület egy kiállítás! Téri helyzeteket emelünk ki, vizuális kapcsolatokkal összekötve a belső udvart, a reprezentatív térsort és a tetőtáj Zsolnay ornamenteseit. Építészeti eszközeinkkel a látogatónak a megismerés során teljes képet mutatunk a Mester alkotói attitűdjéről. Amellett, hogy szemléletéből inspirálódva mértéktartó beavatkozást viszünk a tervbe, visszacsatolunk Lechner eredeti elképzeléseihez is. Egy olyan víziót láttatunk, melyben az épület nemcsak egy kimagasló építészeti alkotás, hanem egy olyan pótolhatatlan értéket képviselő eleme Lechner építészeti fejlődésének, mely magában hordozza mindazt a kísérletező és identitáskereső alkotói vágyat, mely egy nemzeti építészeti stílus kialakítását célozta.

A postatakarékpénztár épületének bejárása a figyelem felkeltésével kezdődik. A látogatókat a bejárati látvánnyal ragadjuk meg. A kapun bepillantva – a központi tér tengelyében – elhelyezett bikafejes csúcspdísz látjuk. Az épület legkarakteresebb elemét a nagyszentmiklósi aranykincs ihlette. A sejtelmes fényben úszó, Zsolnay-sárga bikafejnek a mögötte lévő ablaktalan, sötét tér ad kiemelő háttérrel.

A vizuális kapcsolatokat bevetítések útján érzük el, ablakfelületen tükröződés által vagy

direkt módon kialakítva. A csarnoktérben a kiemelt Zsolnay elemek elé, az alaprajzi jelre állva információt nyerünk a padlón lévő szövegekből. Ezek után felnézve magát az elemet eredeti helyén, a kupolán elhelyezett kémlelőréseken át nézve látjuk. Ugyanennek a látványnak az eleme a kontextusából kiragadott, testközelségben lévő Zsolnay. A kupolatérbe állított díszeket a tetőtérben található elemekből képzeljük el. Amennyiben egyedi ornamentikáról beszélünk, mint a sárkányos és bikafejes díszek, a Zsolnay gyárral gyártatunk újat. Tervünkben a távlati látványokhoz meghökkentő valós méretek is párosulnak. A legnagyobb ilyen elem a sárkányos csúcsdíszt maga közel 4 méteres magasságával, de a messziről jelentéktelennek tűnő madaras kúpcserpek, 60 cm-es hosszukkal is jóval nagyobbak a látszathoz. A kiemelt Zsolnay tetőelemeket kivilágítjuk, így az esti és a téli időszakban is bemutatatható kiterjesztett kiállításunk.

A bevetések szerkesztésénél az alaposság jegyében számos dolgot vettünk górcső alá. Az első az épület tájolása. Konceptiónk szempontjából megfelelő tükröződés csak abban az esetben keletkezik, ha a tetőelemek fényes oldalát nézzük. Ezáltal a tetőtáj déli és nyugati tetősíkjai jöhetnek szóba. A második a tükröződő felületek elhelyezkedése, az a vizsgálat, mely során képsíktranszformációk alapján döntjük el az adott ablakról, hogy a központi térbe tükröz-e érdekes részleteket. A harmadik a geometriai ütközésvizsgálat, mely alapján eldöntöttük, hogy adott kiállítási tárgy vetítésének útjában áll-e zavaró tetőfelépítmény. A negyedik, egyben utolsó szempont az elemek lehetséges elhelyezése volt olyan módon, hogy a tér használható, jól artikulált alaprajzot kapjon. A bikás csúcsdíszt a bevonzás miatt a Postatakarékpénztár szimmetriatengelyében helyeztük el, ügyeltünk arra, hogy más elem ne takarja a nyitó látványt. A belső térben olyan díszeket is kiállítottunk, melyek a belső udvarból nem láthatóak, de a teljes képhez bemutatásuk elengedhetetlen. Ilyen esetekben nem helyeztünk el kémlelőnyílást a kupolán, és alaprajzi jel sincsen, csak szöveges ismertető.



## **Alaprajzi elrendezés:**

Az előtérben két pultot helyeztünk el úgy, hogy a látogatót csak a számára nyitott terekbe tereljük, miközben az eredeti pihenőpadokat meghagyjuk rendeltetésszerű használatra. A liftek oldalán, ahova a dolgozók és hivatalos ügyben érkezők jönnek, portát terveztünk, míg a túloldalon információs pult kapott helyet. Ennél a pultnál vásárolhatunk ajándéktárgyakat is.

A kiállítás legmagasztosabb állomása a kupolatér az M=1:1-es méretarányú Zsolnay épületdíszekkel, melyek között áramló terek alakulnak ki. Egyszerre mutatja be az épületdíszeket, a motívumvilág rejtett jelentéseit, valamint beavat Zsolnay és Lechner gyümölcsöző barátságába. A kerengő két oldalán tematikus kiállítást vetítünk a padlóra. A bejáratától balra a Postatakarékpénztár, a gazdaság és pénz története, míg jobbra Lechner életműve ismerhető meg. A legbelső terem sötét. Itt rövidfilmeket lehet nézni a témával kapcsolatban. Az audioanyagok a mennyezetből, irányítottan jönnek, csak alatta állva hallhatjuk, így a tér nem lesz elviselhetetlenül zajos. Víziónk fontos eleme volt, hogy a térbe ne kerüljön semmi a Zsolnaykon kívül, megtartva a szabad átjárásokat a hátsó pénztárterekhez.

Mértéktartó beavatkozással hozunk létre steril tereket. A kortárs kiegészítés anyaga egységesen fehér cementbeton. A térbe belépve a fehér felületek egységes egészként jelennek meg, a beavatkozás eltérő anyaga csak közelről érzékelhető. A belső síkkal megidézzük a történeti kupola formáját, külsejét a használat alakította ki.

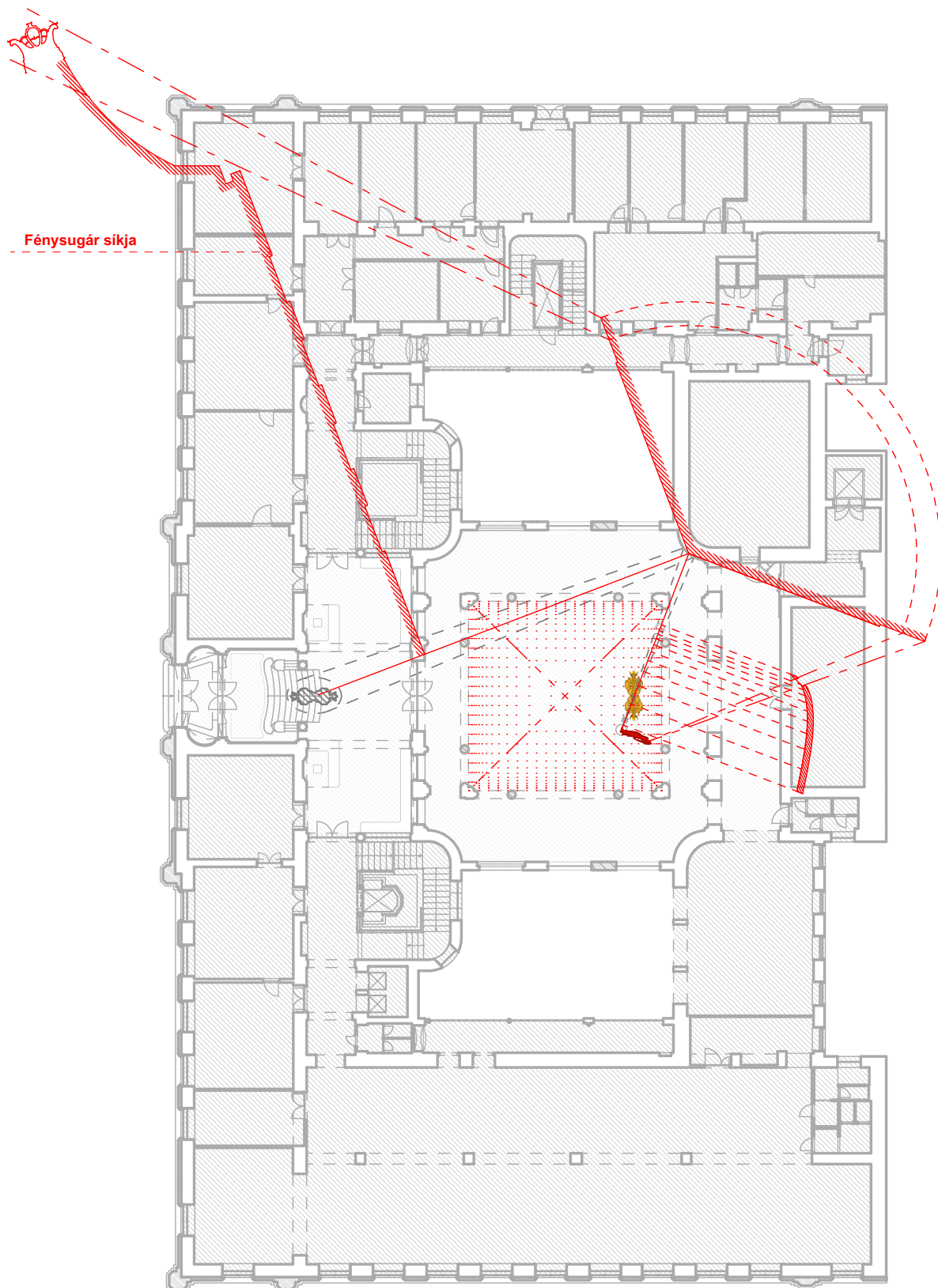
Lechner eredeti elképzeléseit olyan eszközökkel idézzük meg, mint az eredeti térstruktúra visszaállítása. Megszabadítjuk a Pénztárcsarnokot az utólagos toldalékoktól. A hasznos alapterület ugyan csökken, viszont a hátsó pénztártermeknek visszanyerjük elvesztett üvegfelületeiket, felkínálva a lehetőséget, hogy újra hasznos funkció kerüljön beléjük. Egyszerűsített formában állítjuk vissza az elbontott 8 központi oszlopot, a díszítésektől lecsupaszítva. Az időközben elfalazott ablakokat savmaratott üvegtáblával idézzük meg, mely a beeső fény mennyiségét kissé csökkenti. Így és a kupola tömör felületeivel utalunk a szóban forgó épületszerkezetek több évtizedes zártságára.

## **Kupola:**

A megvalósult lechneri kupola az archív terveken szereplővel ellentétben sokkal impozánsabb lett. A Mester ezzel azt érte el, hogy a térbe belépők tekintete felfelé szegeződött. A kupola anyaga viszont hiába volt üveg, kialakításából következett a tiszta átlátás hiánya. Az új kupolánkkal ugyanezt a felszegezett tekintetet érjük el, annyi különbséggel, hogy nem láttatunk mindent. Ha az egész belső udvart feltárnánk a betérők előtt, figyelmük megoszlaná, és valószínű, hogy a tükröződések felett elsiklanának. A kupola lukasztásait úgy terveztük, hogy csak azt mutassák, amit láttatni szeretnénk. Se többet, se kevesebbet! A lukaknál azért vastagszik fel a kupolánk, hogy a tekintet megfelelően irányított legyen, egy alaprajzi kijelölés-

ről egyszerre ne lássak ki több lyukon. Szerkezete szintén fehér cementbeton, a kellő hő- és vízszigetelést biztosítva. A vízvezetést a régihez hasonló módon oldottuk meg, rejtett csatornával.

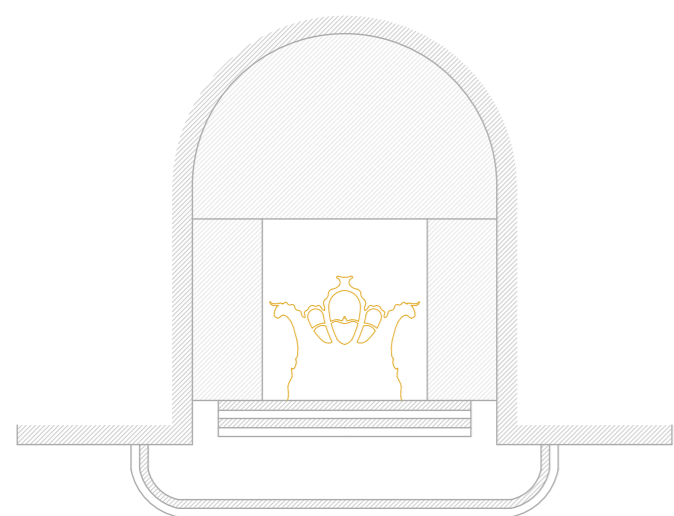
### A tükröződések szerkesztése:





## LECHNERBE KÓDOLVA

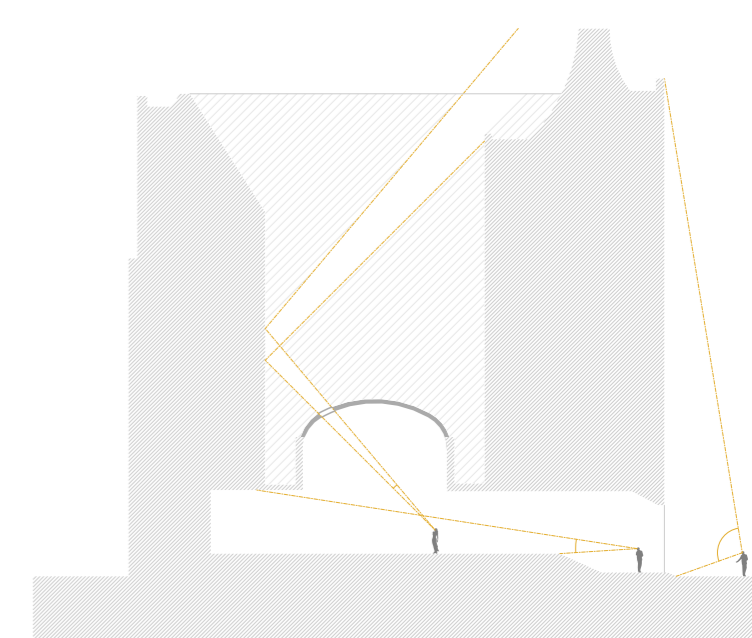
Tervezők: Bogáthy Zsolt, Laczka Áron  
 Konzulens: Halmos Balázs PhD, Szabó Levente DLA



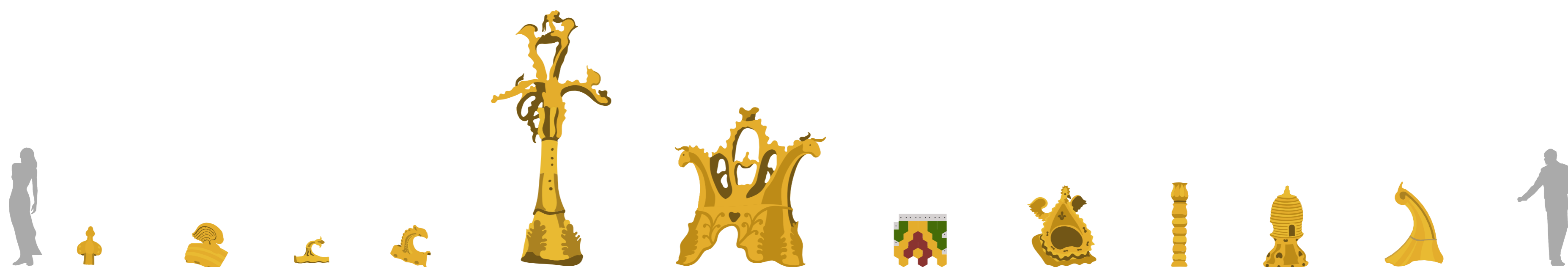
A látogatókat a bejárat látvánnyal ragadjuk meg. A kapun bepillantva - a központi tér tengelyében - elhelyezett bikafejes csücsdsízt látjuk.



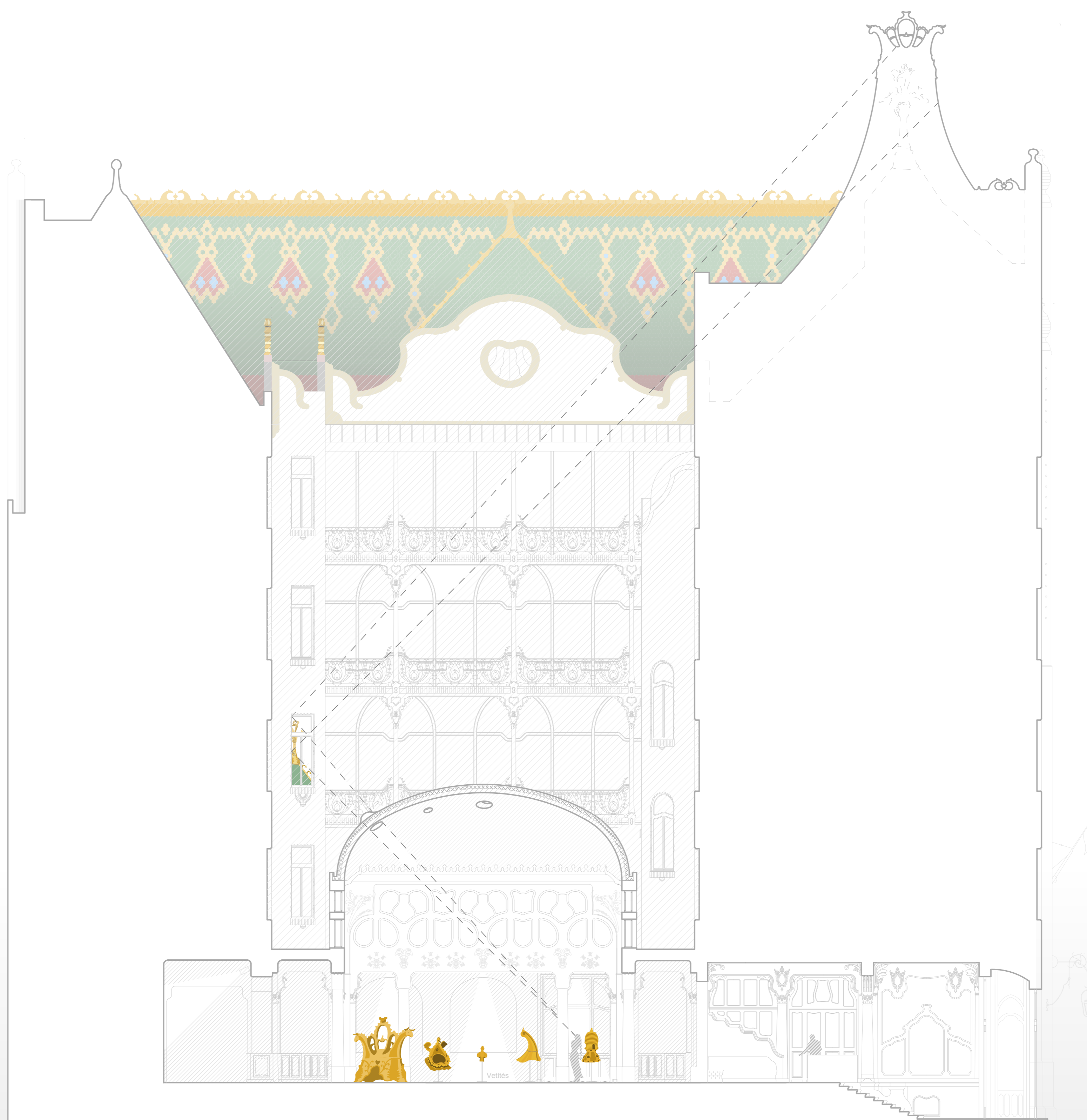
Konceptiónk szerint az egész épület egy kiállítás! Téri helyzeteket emelünk ki, vizuális kapcsolatokkal összekötve a belső udvart, a reprezentatív térsort és a tetőtáj Zsolnay ornamentenseit.



A postatakarékpénztár épületének bejárása a figyelem felkeltésével kezdődik. A perspektíva fokozatos összpontosulása a megismerés tudatos folyamata.



A Postatakarékpénztár Zsolnay kerámiából készült díszítőelemei, középen a bikafejes csücsdsízzel, melyet a nagyszentmiklósi aranykincs ihletett.

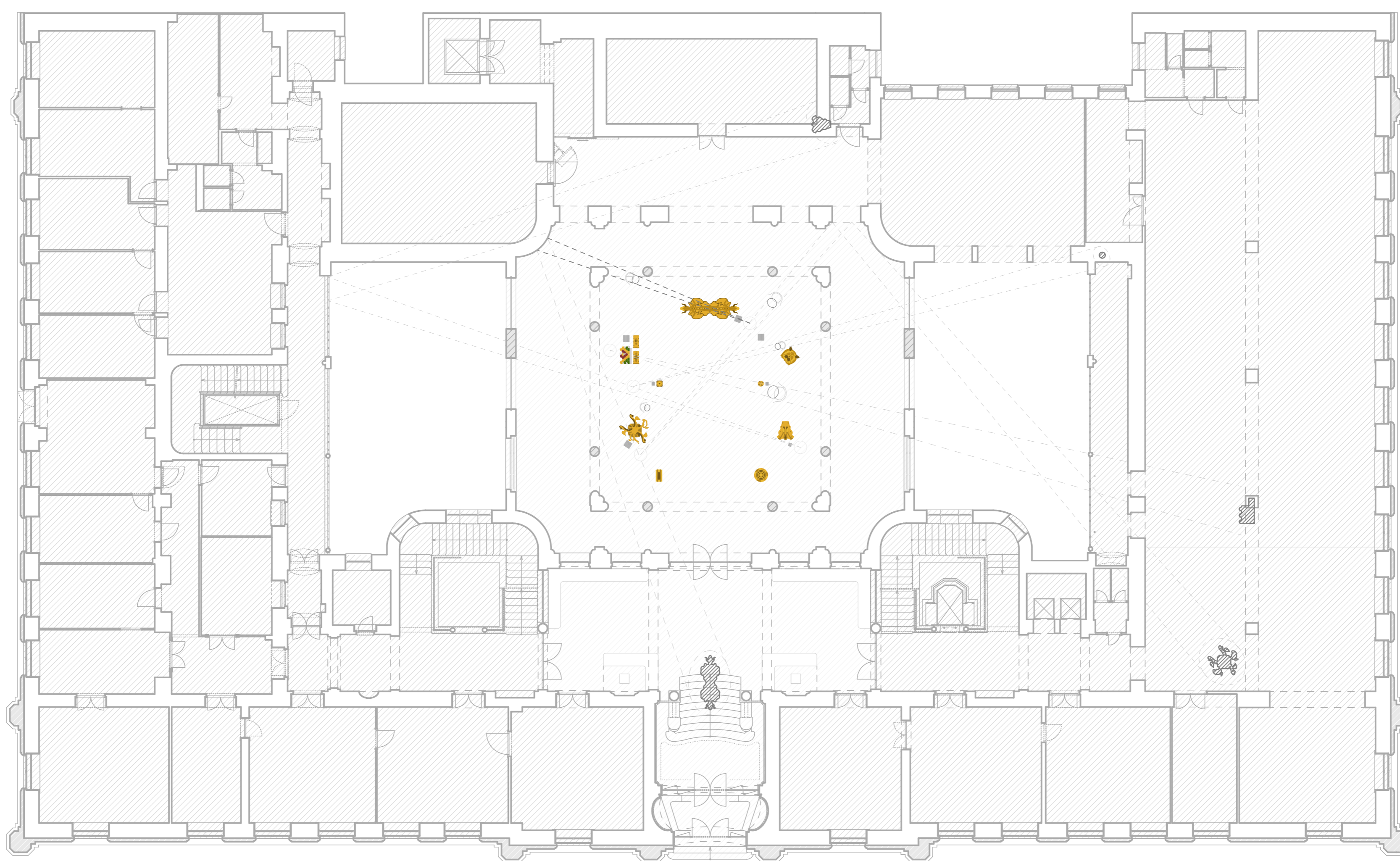
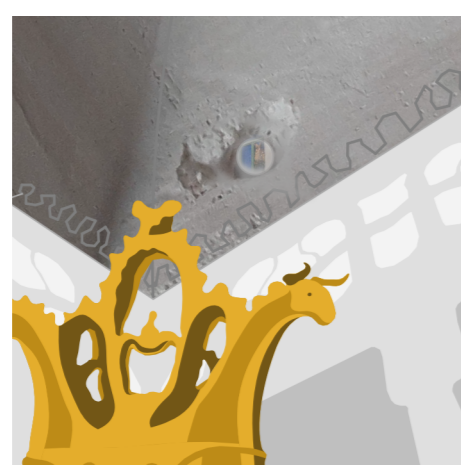


A vizuális kapcsolatokat bevetítések útján érzük el, ablakfelületen tükröződés által vagy direkt módon kialakítva.

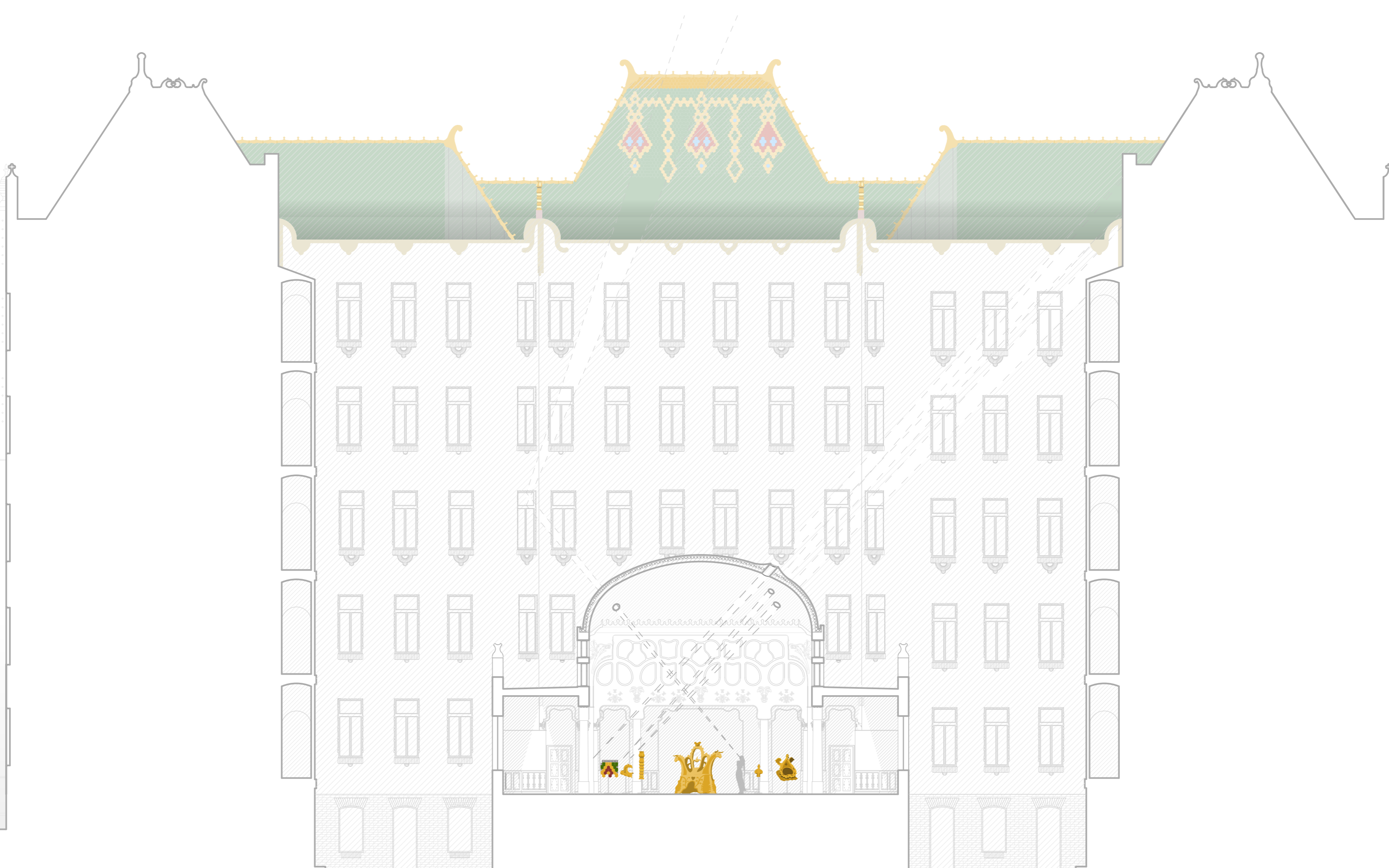


## LECHNERBE KÓDOLVA

Tervezők: Bogáthy Zsolt, Laczka Áron  
 Konzulens: Halmos Balázs PhD, Szabó Levente DLA



A csarnoktérben a kiemelt Zsolnay elemek elé, az alaprajzi jelre állva információt nyerünk a padlón lévő szövegekből.



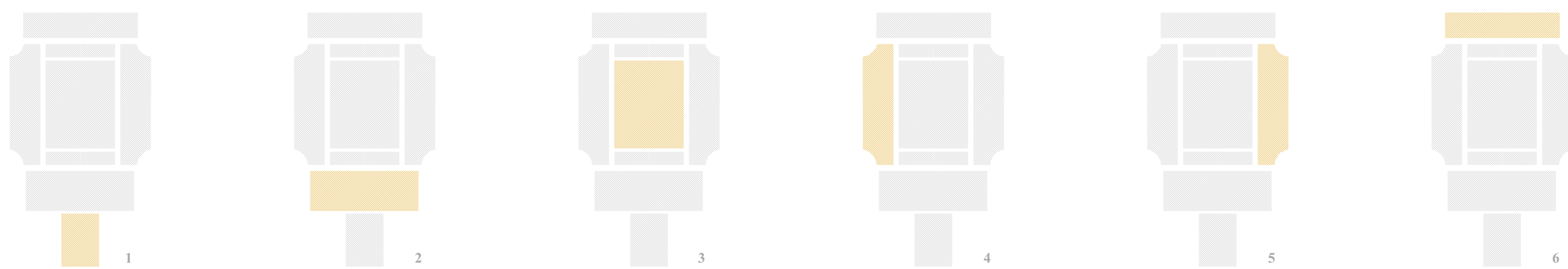
Ezek után felhívva magát az elemet eredeti helyén, a kupolán elhelyezett kémlelőrésen át nézve látjuk. Ugyanennek a látványnak az eleme a kontextusából kiragadott, testközelben lévő Zsolnay. Tervünkben a távlati látványokhoz meghökentető valós méretek is párosulnak. A legnagyobb ilyen elem a sárkányos csücsdszisz a maga közel 4 méteres magasságával



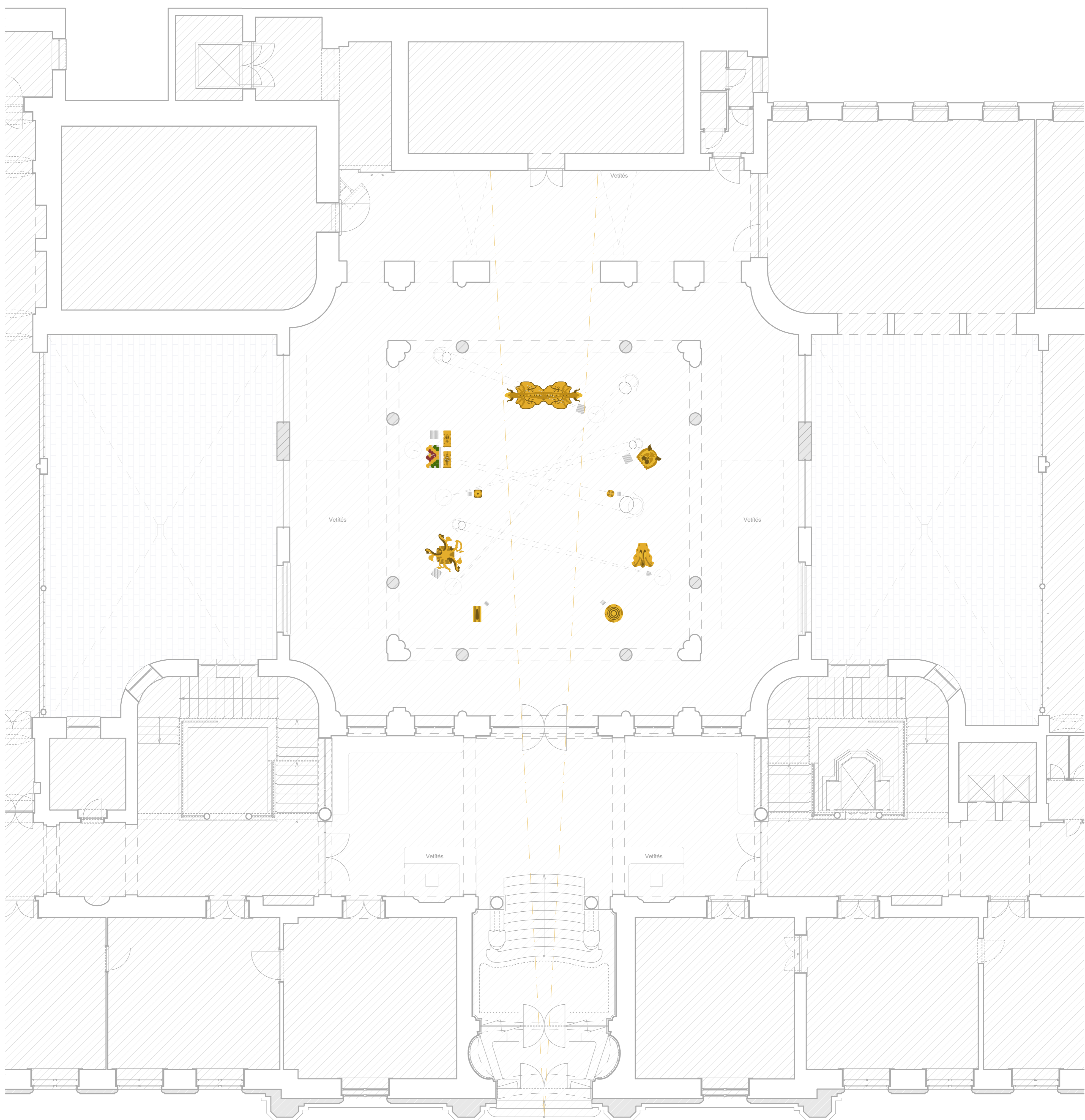
## LECHNERBE KÓDOLVA

Tervezők: Bogáthy Zsolt, Laczka Áron

Konzulens: Halmos Balázs PhD, Szabó Levente DLA



Térszervezés: 1- A látogatókat a bejáratú látvánnyal ragadjuk meg; 2- Az előtérben két pultot helyeztünk el úgy, hogy a látogatót csak a számára nyitott terekbe tereljük; 3- Egyszerre ismerhetjük meg az épületsízeket, a motívumvilág rejtett jelentéseit, valamint beavat Zsolnay és Lechner gyümölcsöző barátságát; 4- A bejáratú balra a Postatakarékpénztár, a gazdaság és pénz története ismerhető meg; 5- Lechner munkássága, életműve ismerhető meg; 6- A legbelső terem sötét. Itt rövidfilmeket lehet nézni a témával kapcsolatban. Az audioanyagok a mennyezetből, irányítottan jönnek;



Mérettartó beavatkozással hozunk létre steril tereket. A kortárs kiegészítés anyaga egységesen fehér cementbeton. A térbe belépve a fehér felületek egységes egészésként jelennek meg, a beavatkozás eltérő anyaga csak közelről érzékelhető. A belső sikkal megidézzük a történeti kupola formáját.