

Közösségi Nappali

A Magyar Jakobinusok tere 2-3.sz. bérház udvarán áll lakatlanul a tömb egykori kazánháza. Az épület egykori funkcióját elveszítette, megléte teher a lakók számára.

A tervünkben a kazánház hasznosításának kérdését vettük górcső alá.

Az épület lebontása anyagilag megterhelő a közösség számára, és annak megvalósítása is egész nagy akadályokba ütközne. A tömb belsejében lévő kazánháznak nincsen közvetlen kapcsolata az utcával, így munkagépek nem, vagy nagyon nehezen, más telkekről, kerítések és falak lebontásával közelíthetnék csak meg azt.

Az épület jelenlegi állapotban nem használható. A tömbház lakói a kertet sem vehetik igénybe, kulccsal csak a közös képviselő és a gondnok rendelkezik.

Koncepciónkban a legnagyobb szerepet a közösségi építés összekovácsoló ereje kapta.

Az épület szerkezetileg kielégítő, használhatatlansága a padló hiányának és az nyílászárói öregedésének (törött üvegtáblák, rozsdásodó acél szerkezetek) róható fel.

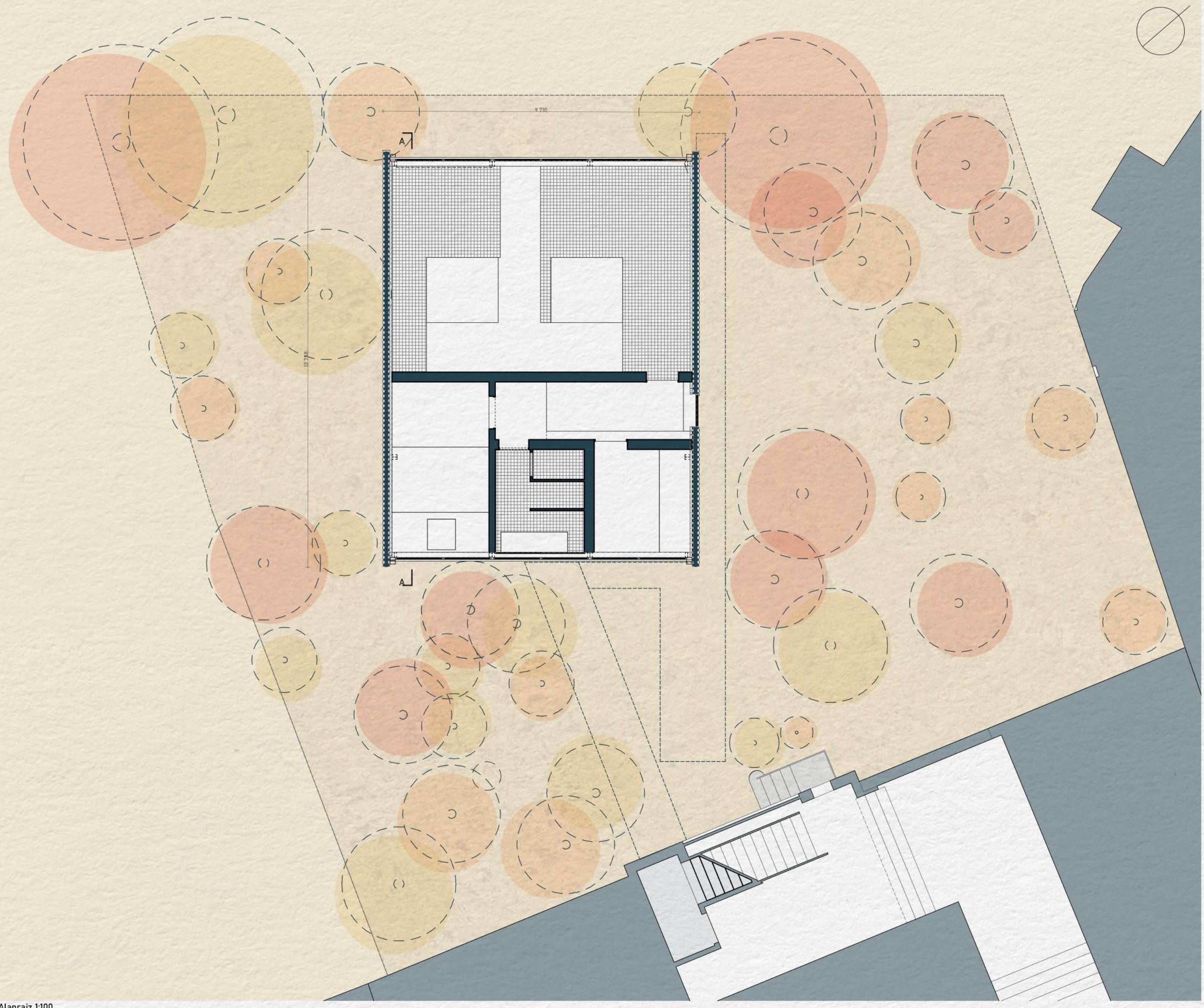
Úgy érzékeljük, hogy a lakók azért bontanák el a volt kazánház épületét, mert teljesen elidegenítte őket az udvartól. Hasznosításának gondolata elképzelhetetlen számukra, ijesztő, robosztus megjelenésének köszönhetően. Válaszunkban az épület és kert kapcsolatának szabadabb, transzparensőbb kialakítására törekedtünk, valamint arra, hogy ezenek a céloknek a megvalósítása olyan egyszerű eszközökkel elérhető legyen, melyet maga a közösség is el tud végezni önmaga.

Ez utóbbira azért fordítottunk kiemelt figyelmet, hiszen összekovácsoló ereje miatt a közösségi építés hozzájárul a közösség fejlődéséhez, és elősegíti az emberi kapcsolatok erősítését. Az így felújított objektumot sokkal inkább magukénak fogják érezni az ottlakók, büszkének lesznek saját kezük gyümölcsére.

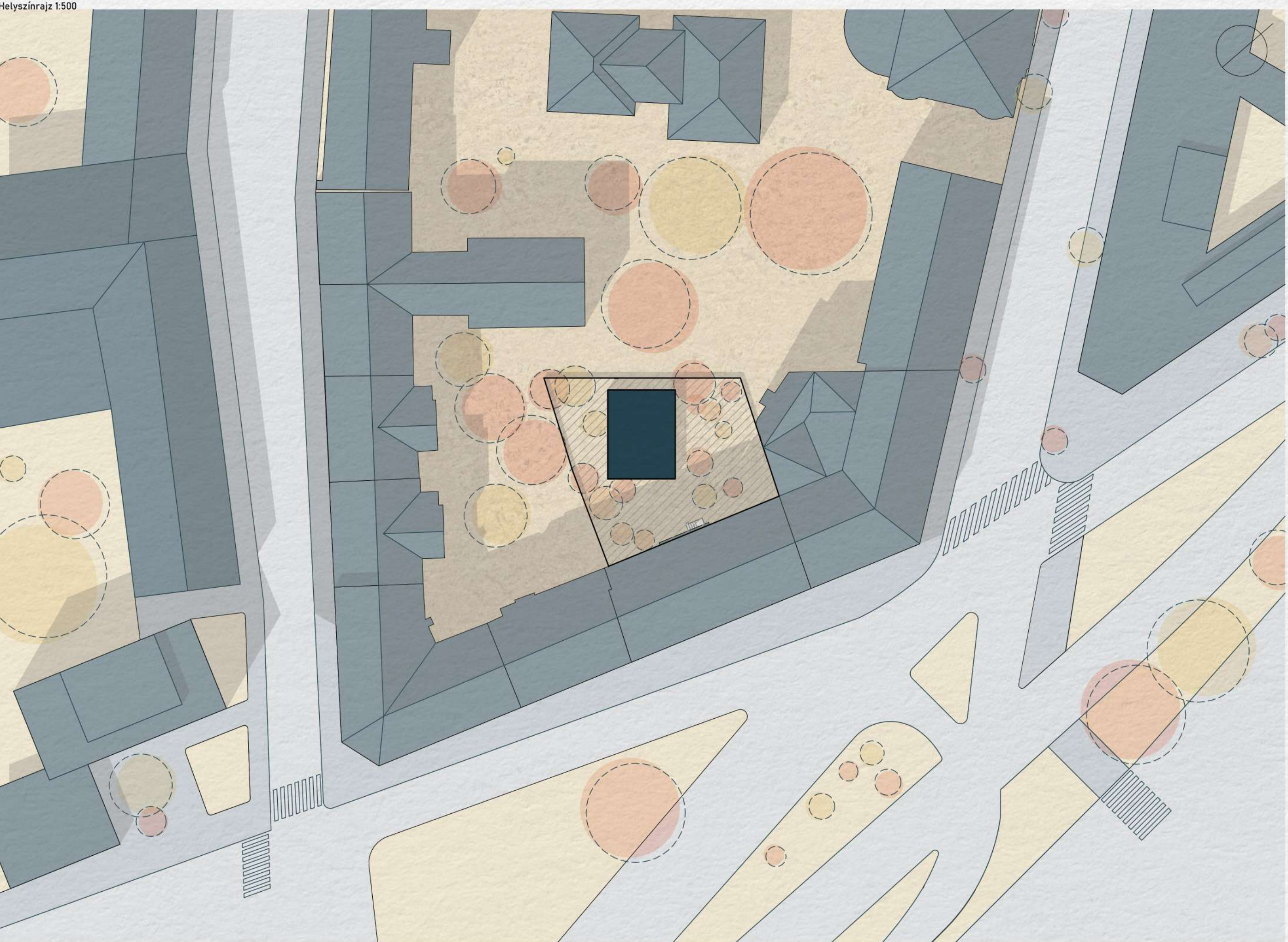
A tömb belseje jelenleg drótkerítésekkel szabdalt. Az általunk újrafogalmazott épület remélhetőleg a közösségi önszervezés olyan folyamatait is elindítja, melyek a kerítések lebontását vonják maguk után. A mostani elhagyatott udvar így újult erőre kaphatna, ezzel színteret biztosítva a társas kapcsolatoknak, a rekreációnak, és a lakók mindennapjainak.

Az épület felújítását 4 ütemre osztottuk fel, melyek segítségével eljuthatunk az udvar használhatóvá tételétől a tető használatbavételéig.





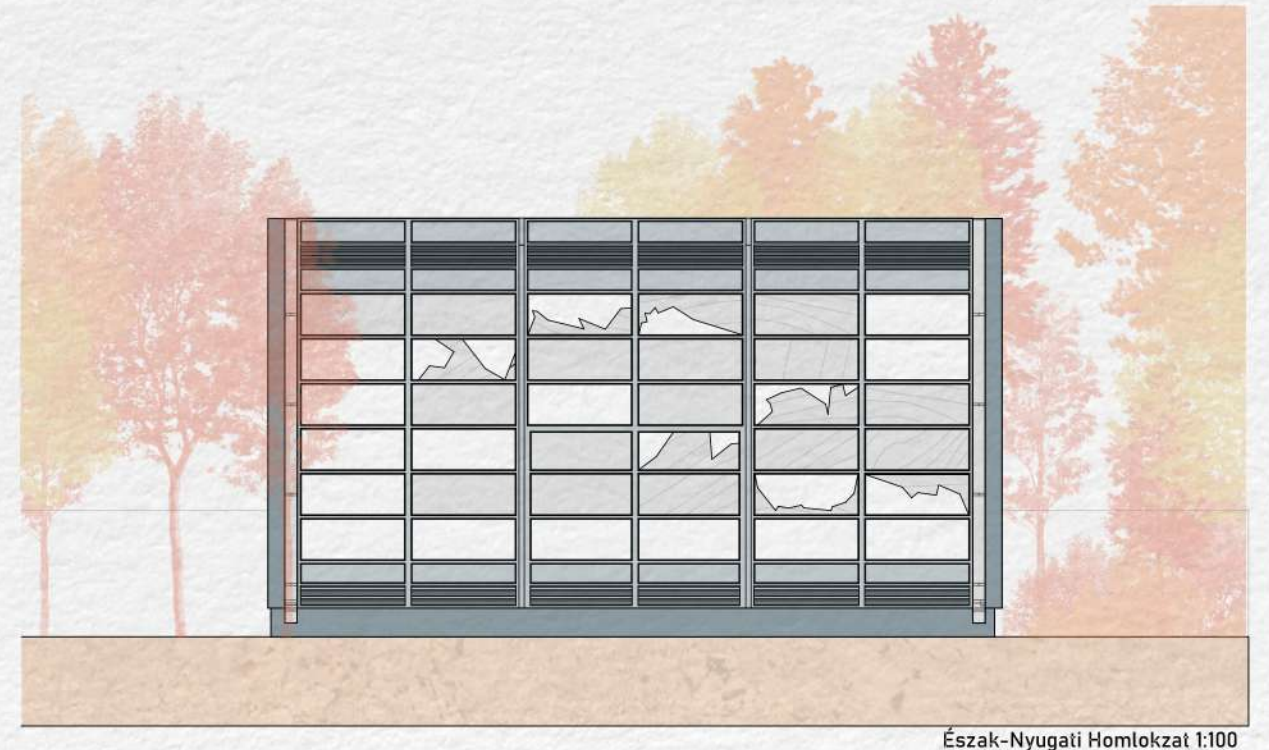
Alaprajz 1:100



Helyszínrajz 1:500



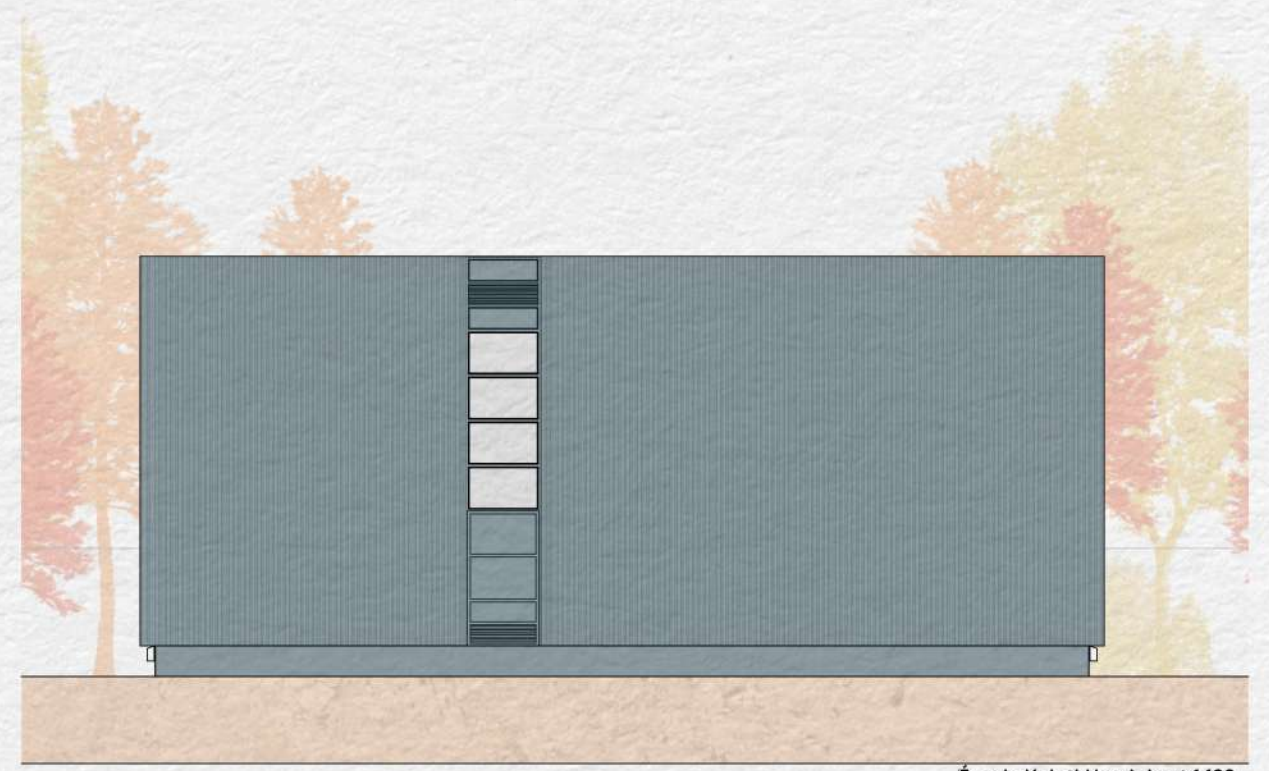
Dél-Keleti Homlokzat 1:100



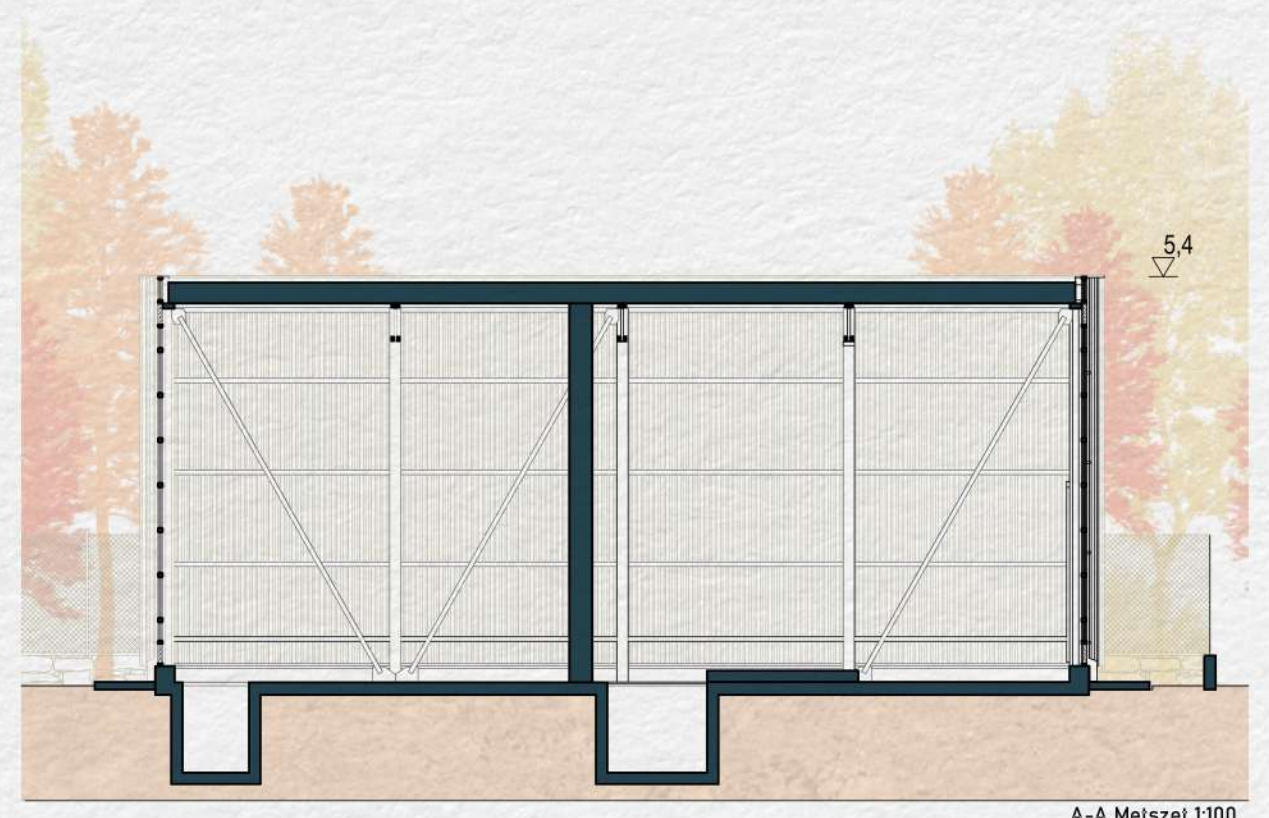
Észak-Nyugati Homlokzat 1:100



Dél-Nyugati Homlokzat 1:100



Észak-Keleti Homlokzat 1:100



A-A Metszet 1:100

Jelenlegi állapot

Az épület a jelenlegi, kerítéssel lehatárolt kert jelentős részét elfoglalja. A relative nagy (közel 5 méteres) belmagasságának, és az öt körbevevő tömbháznak köszönhetően a kert téaránya is elég kellemetlen, ezen csak ront a helyszínen fellelhető növényzet.

A kert egész vadregényesnek tetszik sűrű aljnövényzetének, és örökzöld fáinak köszönhetően, mely utóbbiak az év teljes szakaszában meggátolják az épületek felett átszűrődő, amúgy is csekélynek mondható benapozást.

Első benyomásra a területen egész erdőjellengű hangulat uralkodik, melynek romantikáját nem szerettük volna átalakítani.

Használhatósága érdekében fontolóra kellett veyük azonban néhány elemének eltávolítását.

A kazánház előtt szerettünk volna egy kis „tisztás” jellegű teret kialakítani.

Az ott lévő, alacsony viszont nagyon intenzíven benőtt, a területet jelentősen leárnyékoló kisebb fenyők, illetve tuják elárvoltását elkerülhetetlennek gondoltuk. Két védett fával, tiszafával is találkoztunk ezen a területen, ezekhez természetesen nem nyúltunk.

Az aljnövényzetet is valamelyest ritkításra szükségesnek találtuk.

Az épület tartószerkezetileg nem igényel megerősítést, viszont két szemközti oldalán elhelyezkedő acél szerkezetű homlokzati panele, mely öntött üveglap betétekkel rakott, annál inkább.

Az acél szerkezet korrodeálódott, az üveglapok jelentős része nem állta ki az idők próbáját, betörték, vagy berepedtek.

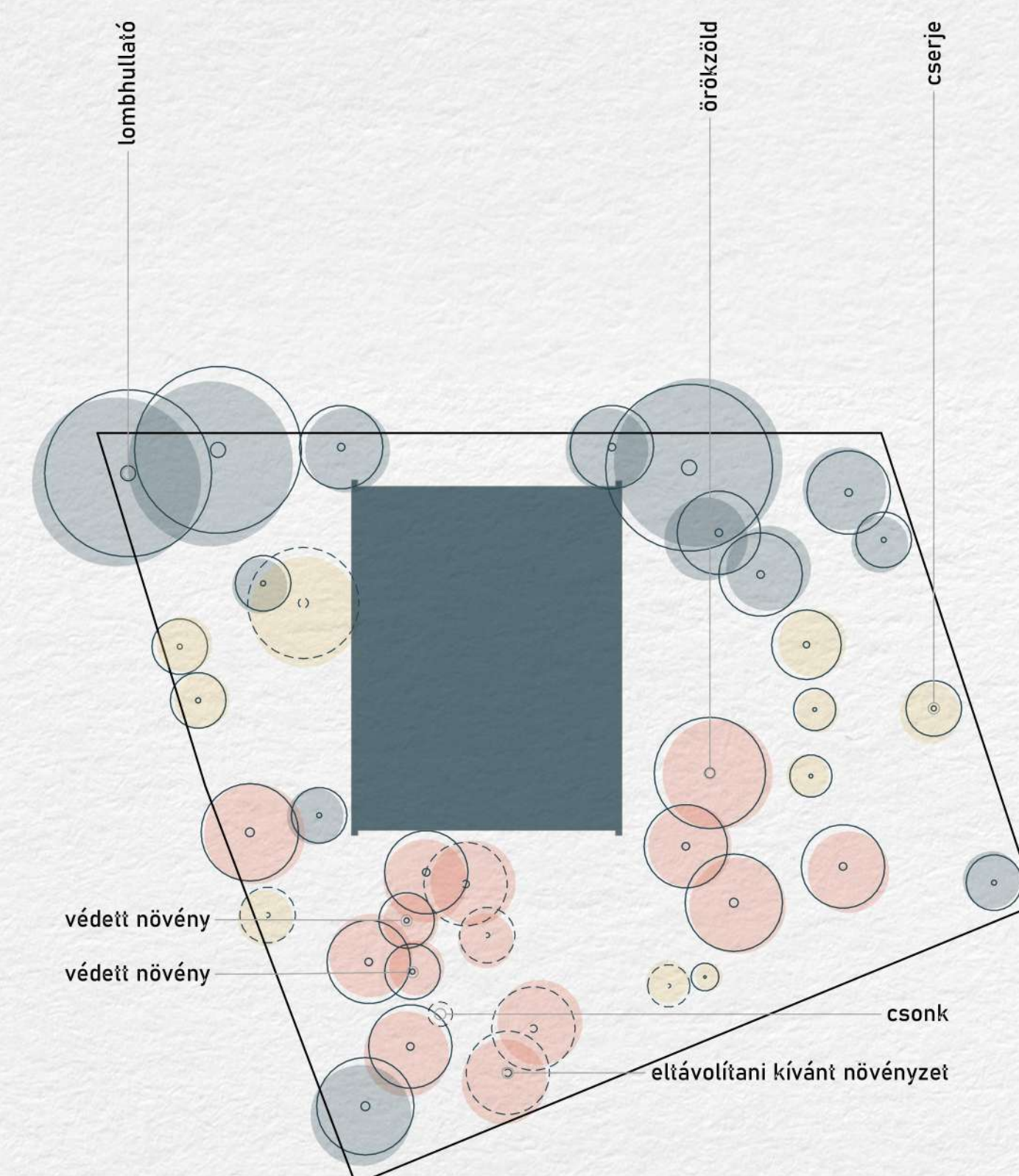
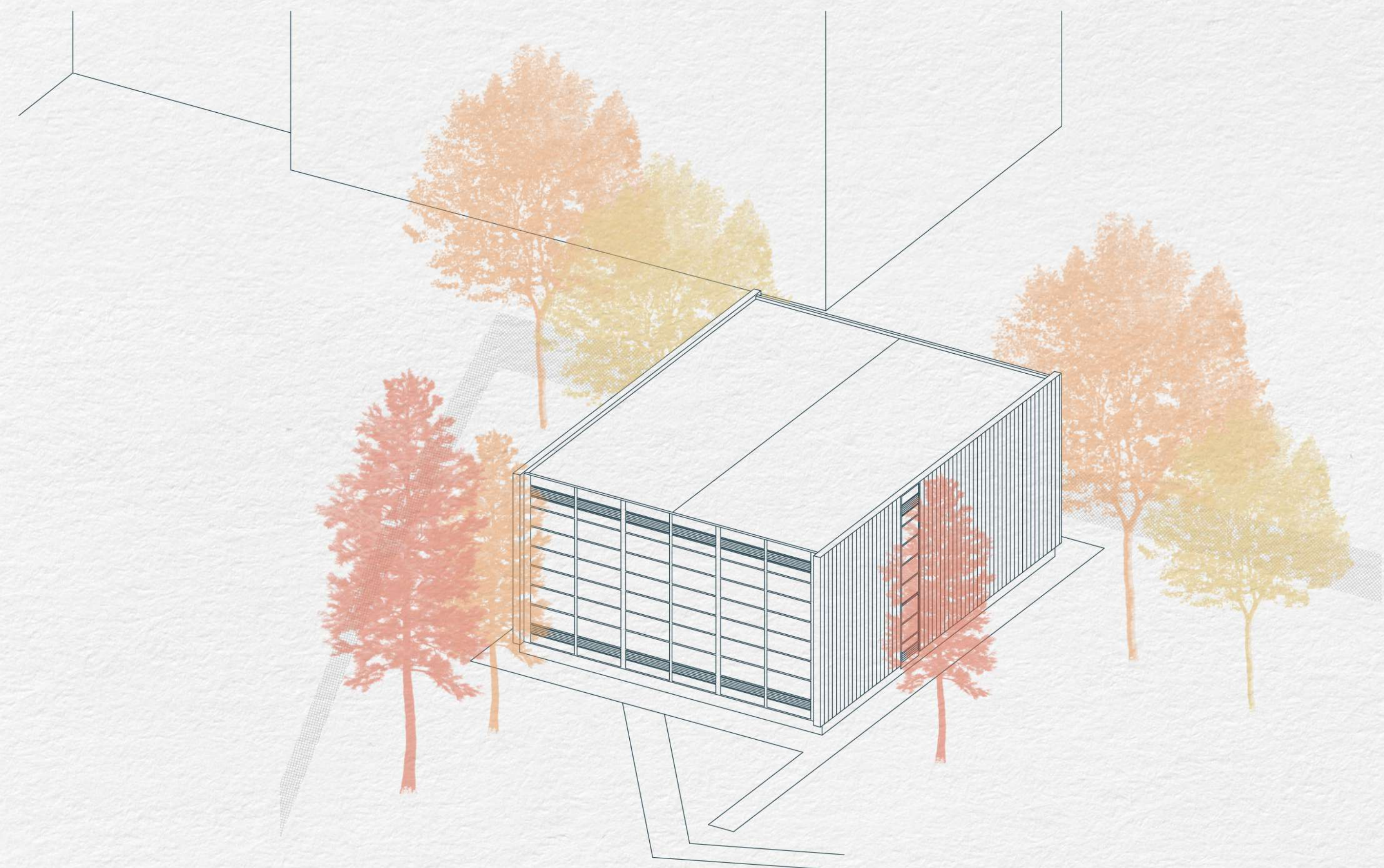
Az épület beljében, a volt funkcióra utaló jelentős, 1,5 méter mély aknák találhatóak, melyek felszabdadják az épületet, jelenleg lehetetlenné téve benne a mozgást. Az aknák nagy része jelen állapotában majdnem teljes mélységében törmelékkel van feltöltve.

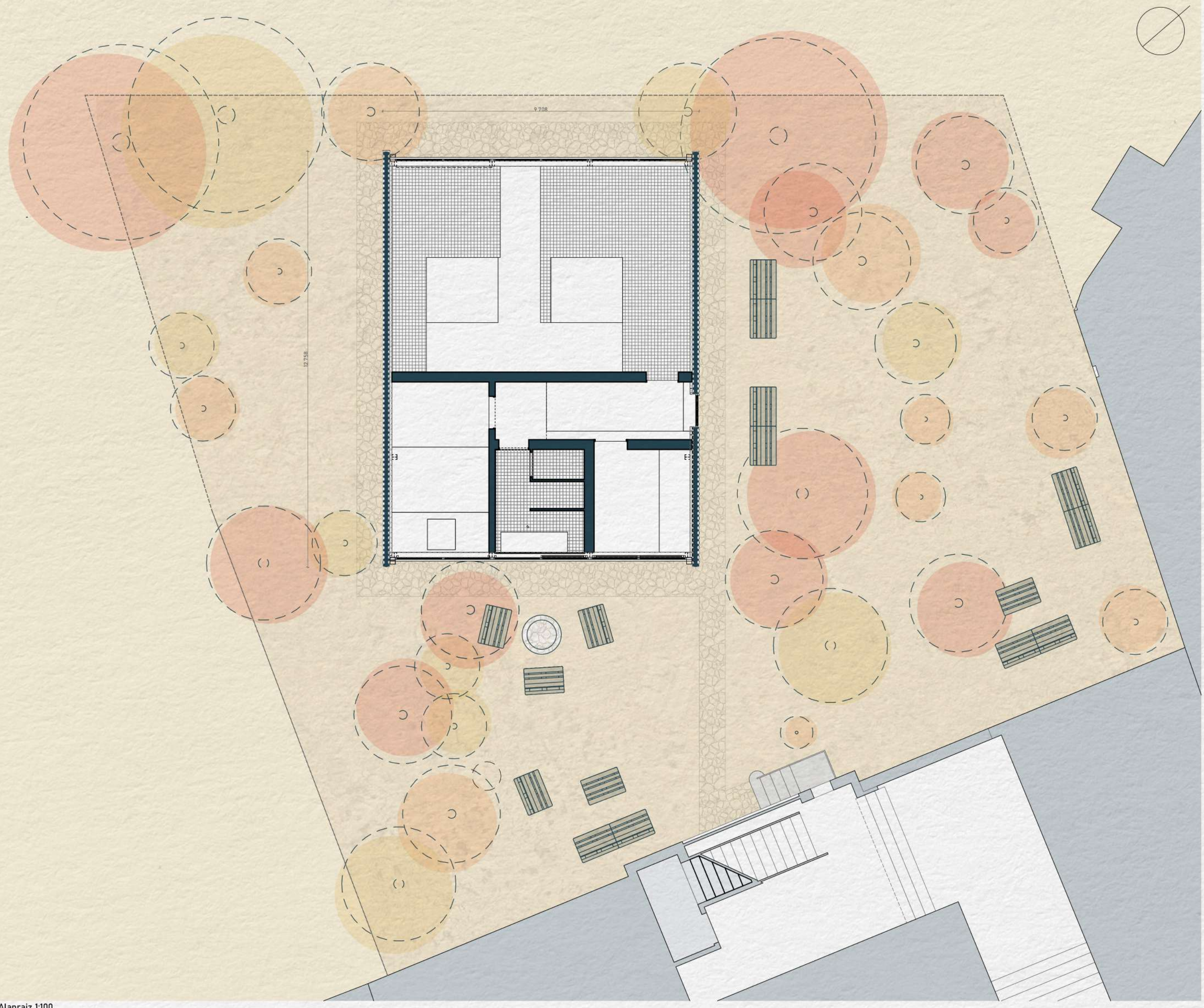
Az épület szabályos rendszerű, három traktusos elrendezkedést mutat, belső falai feltehetőleg válaszfalak, melyek kisméretű téglából annak rakva.

A terheket a külső, kéthéjús acél trapézlemezzel véteztett beton panel viseli.

A kazánházat kibetonozott acél tarpézlemez földem fedi.

A kertben a járőfelületek egyenetlenek, töredezetek, növényekkel benőttek voltak, mely a közlekedést nagyban megnehezítette.

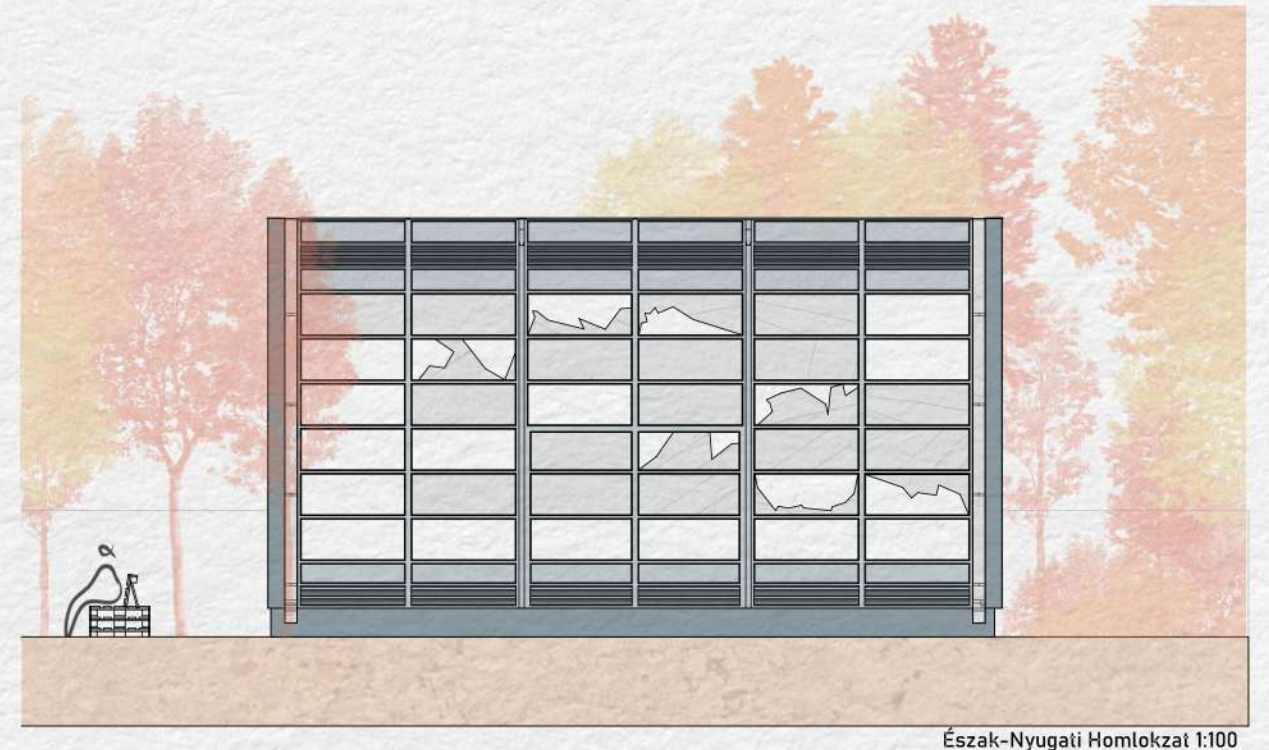




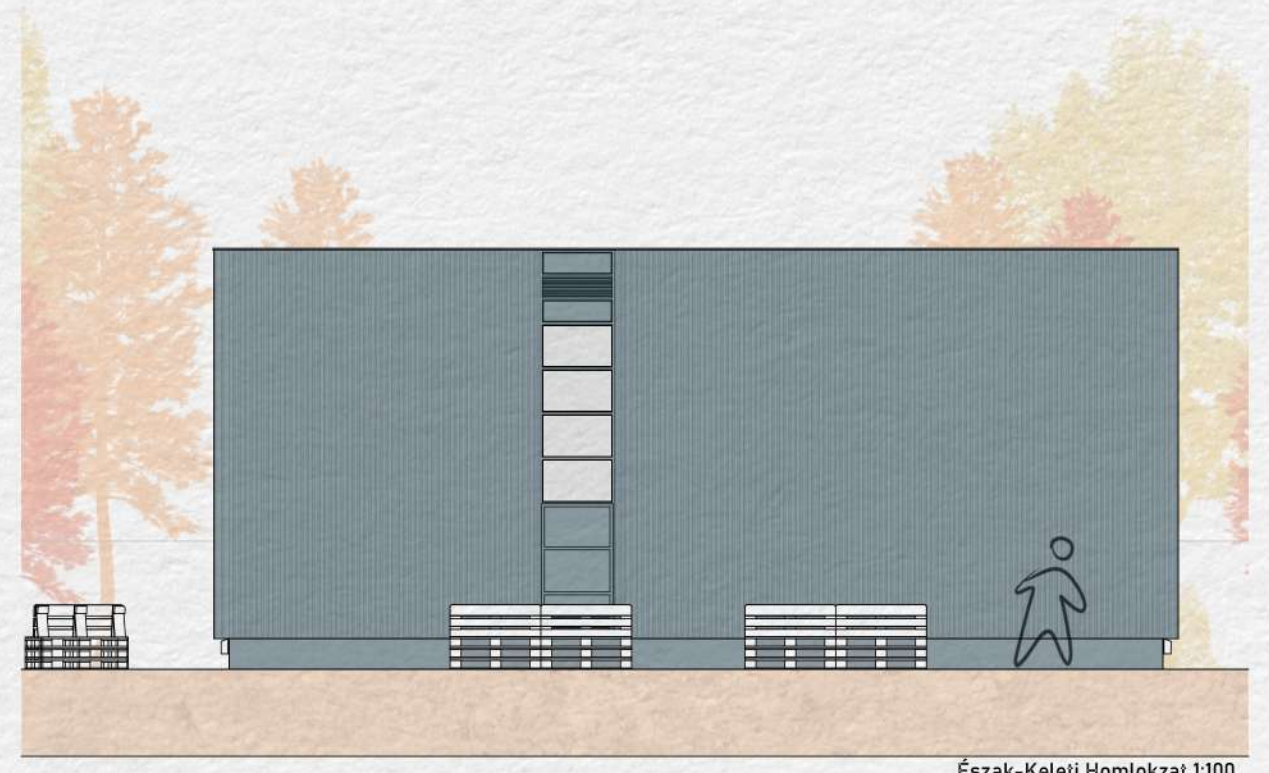
Alaprajz 1:100



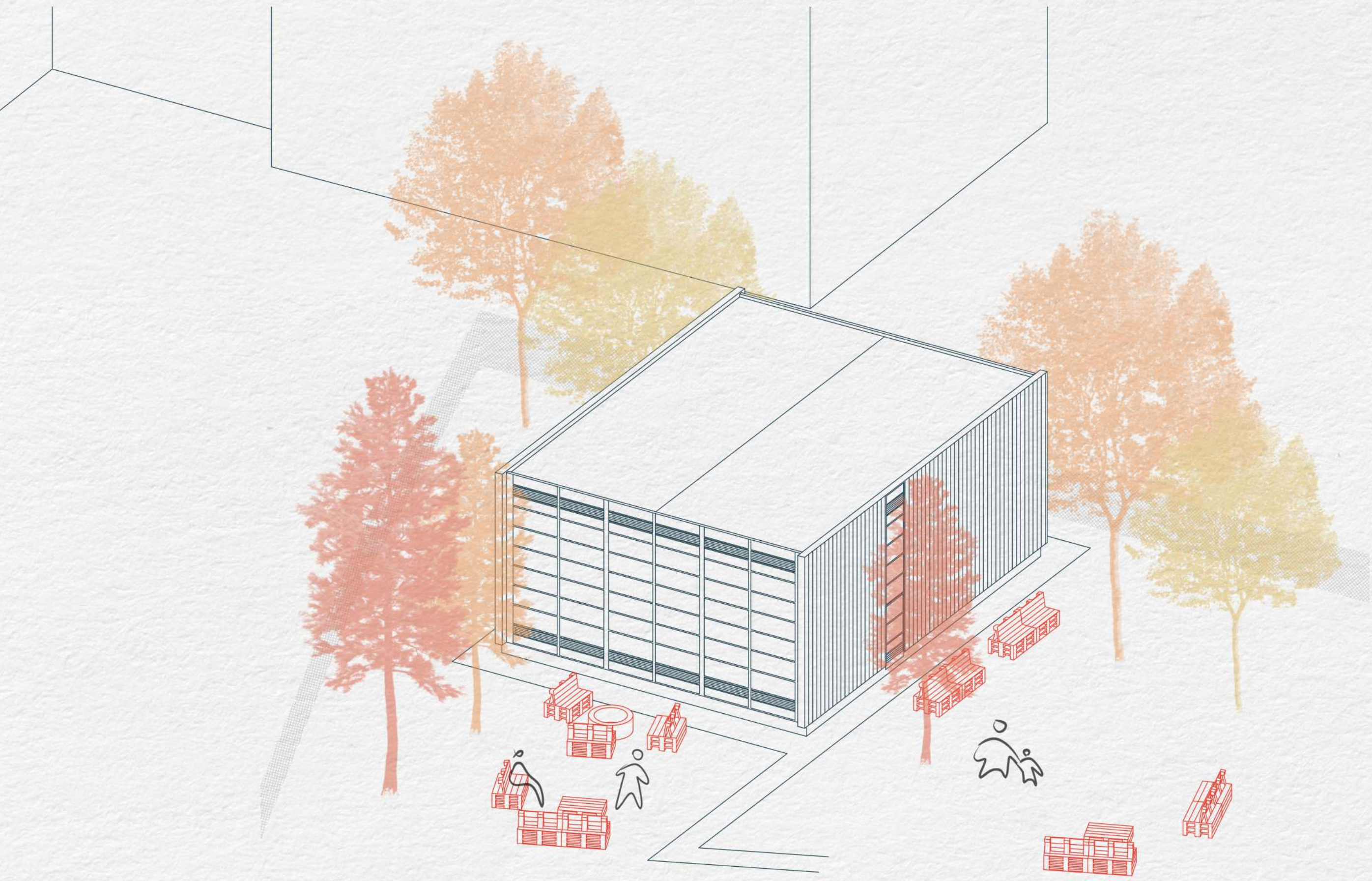
Dél-Keleti Homlokzat 1:100



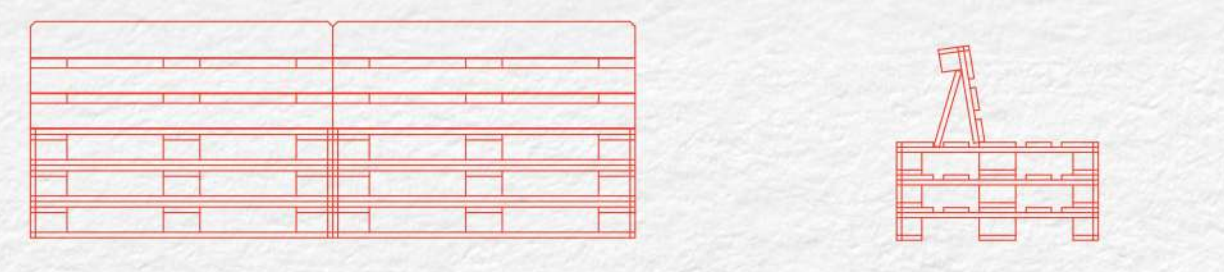
Észak-Nyugati Homlokzat 1:100



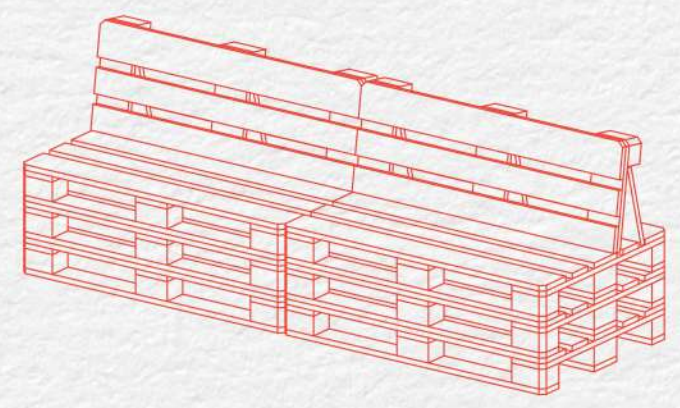
Észak-Keleti Homlokzat 1:100



Axonometria



Pad oldalnézet



Pad axonometria

Első ütem



A felújítást 4 ütemre osztottuk fel.

Az első ütemben a kert használhatóvá-tételének feltételeit biztosítanánk, a minimális szükséges növények és gazok eltávolításával, a járható burkolat kialakításával, valamint ülőfelületek és egy tűzrakó lehelyezésével.

A kert jelenleg nem használatba vehető a lakók által, és nem is egy olyan hely, ahová szívesen kiülne az ember beszélgetni, vagy levinné a gyerekeit játszani. Szerintünk az udvar ebből a helyzetből való kibillentése a legkardinálisabb lépés, hiszen a lakók teljesen kiábrándultak belőle.

Ha szeretnénk, hogy részt vegyenek a kazánház felújításában, meg kell nekik mutatnunk, hogy ez egy olyan hely lesz, ahová majd szívesen jönnek le, és kellemesen tudnak itt időt tölteni a családdal vagy barátokkal.

Az ülőfelületeket raklapokból készítenénk el.

A fogyasztói társadalom velejárója, hogy a nem tökéletes állapotban lévő dolgokat sokszor könnyebb, és gyorsabb eldobni ahelyett hogy újra felhasználnánk őket egy kis esetleges javíthatás árán. A raklapok ennek a folyamatnak tökéletes mintapéldái.

A közelben lévő, vagy ismerősön keresztül elért kis és közepes vállalkozásoknál próbálkozva biztosan rálelhetünk majd ezekre a nem tökéletes, de teljesen használható, a célra megfelelő raklapokra.

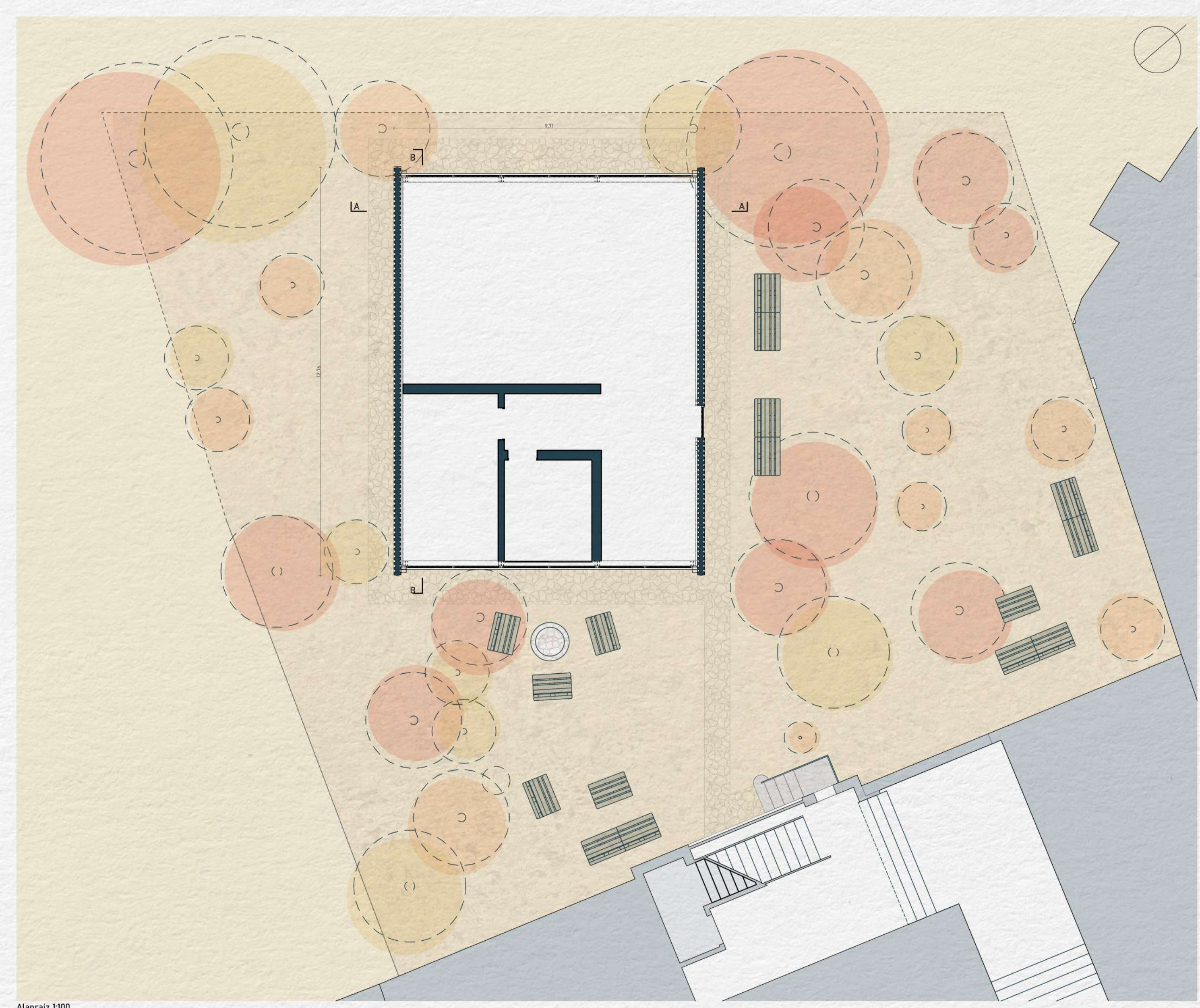
Ezekből alakítanánk ki a padokat és asztalokat, melyeket a használó közösség kedve és igénye szerint rendezhet az udvaron, ezzel is belakva a területet. Kialakítható lehetne egy tűzrakó is, az épület előtt létrejövő „tisztáson”.

A második ütem az épület használhatóvá-tételéért felelős.

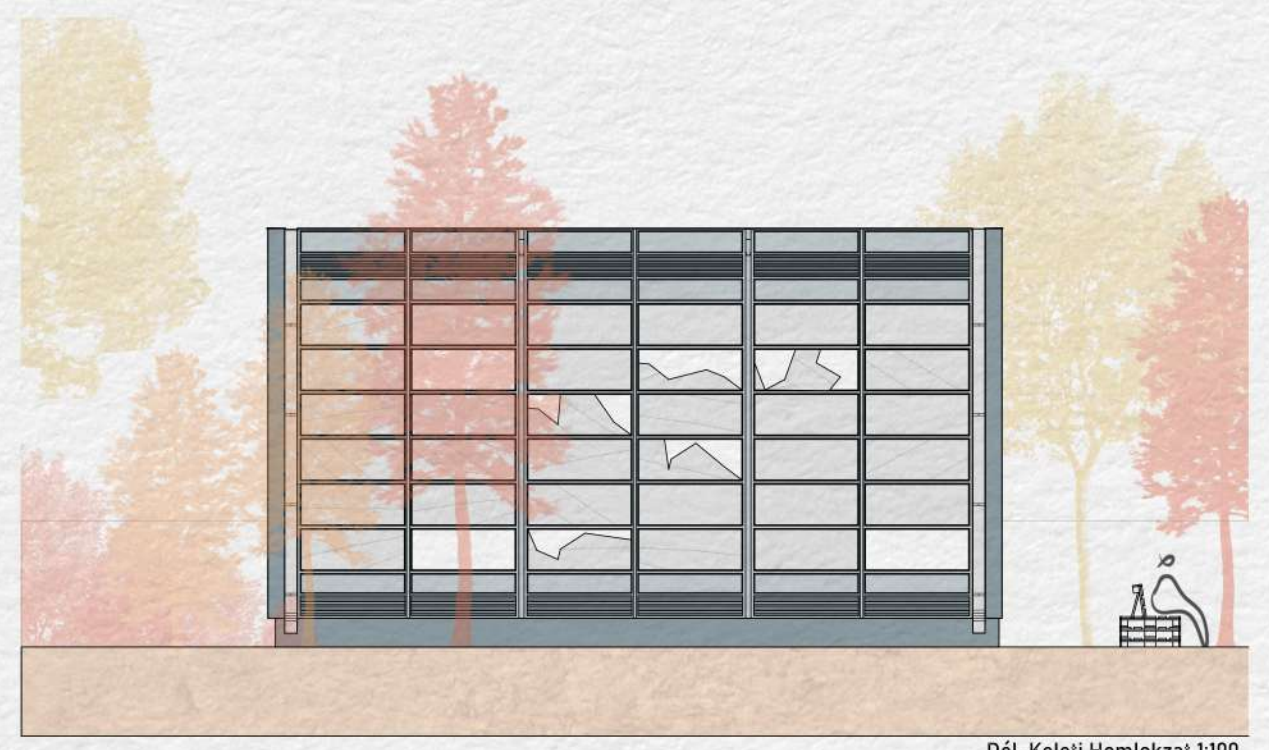
Ebben az ütemben a kazánház falainak egy részét elbontanánk, ezzel megnyitva, levegősebbé téve a belső teret.

A törmelék egy részével feltöltenénk az aknák maradék hányadát. Erre egy bentmaradó zsaluzat kerülne, majd ezen a kibontott téglatörmelékkel megmaradó részével vegyített betonból alakítanánk ki aljzatot, mely csiszolás után egy műgyanta zárást kapna.

A volt funkcióból adódóan az épület nagyobb, északi termében 15 cm kiállással két betonhasáb foglal helyet, melyen valószínűsíthetőleg a kazánok helyezkedhettek el. Ezeket ipari véső segítségével felvénénk, majd szintén az aknákat töltenék fel velük az aljzat elkészítése előtt.



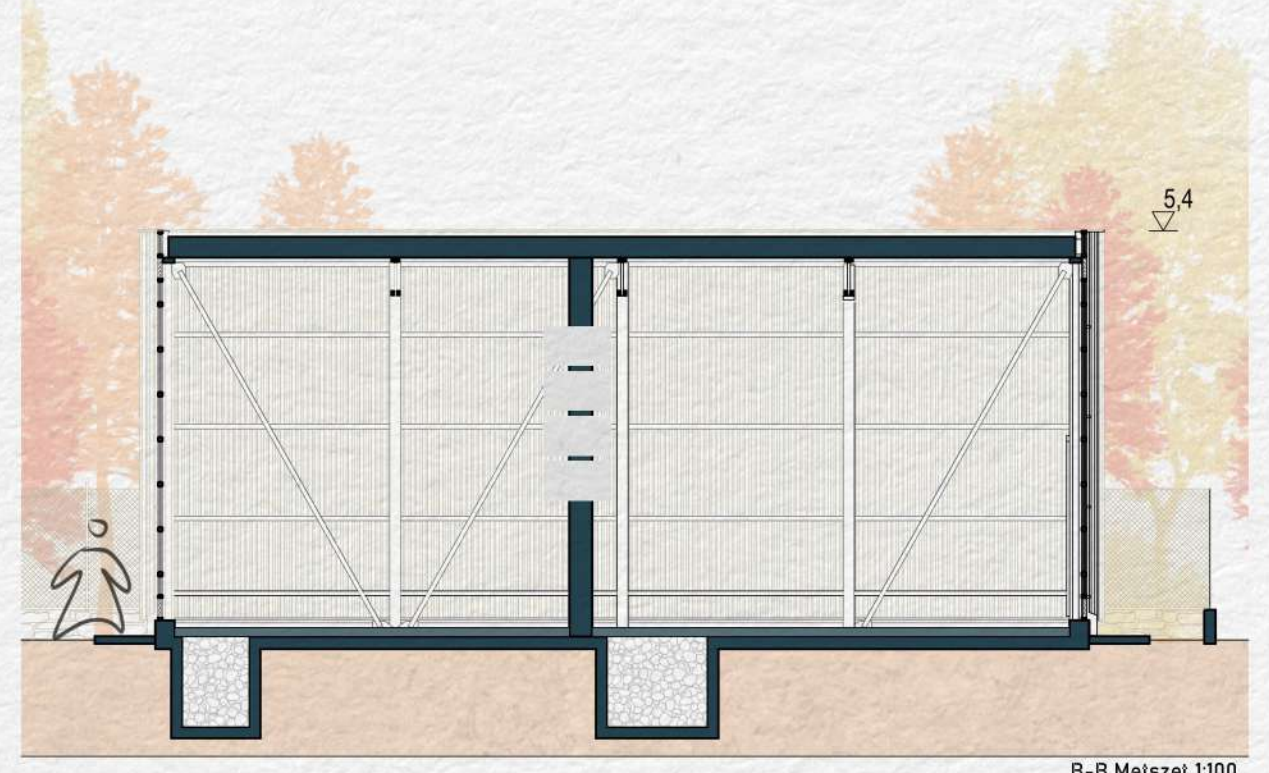
Alaprajz 1:100



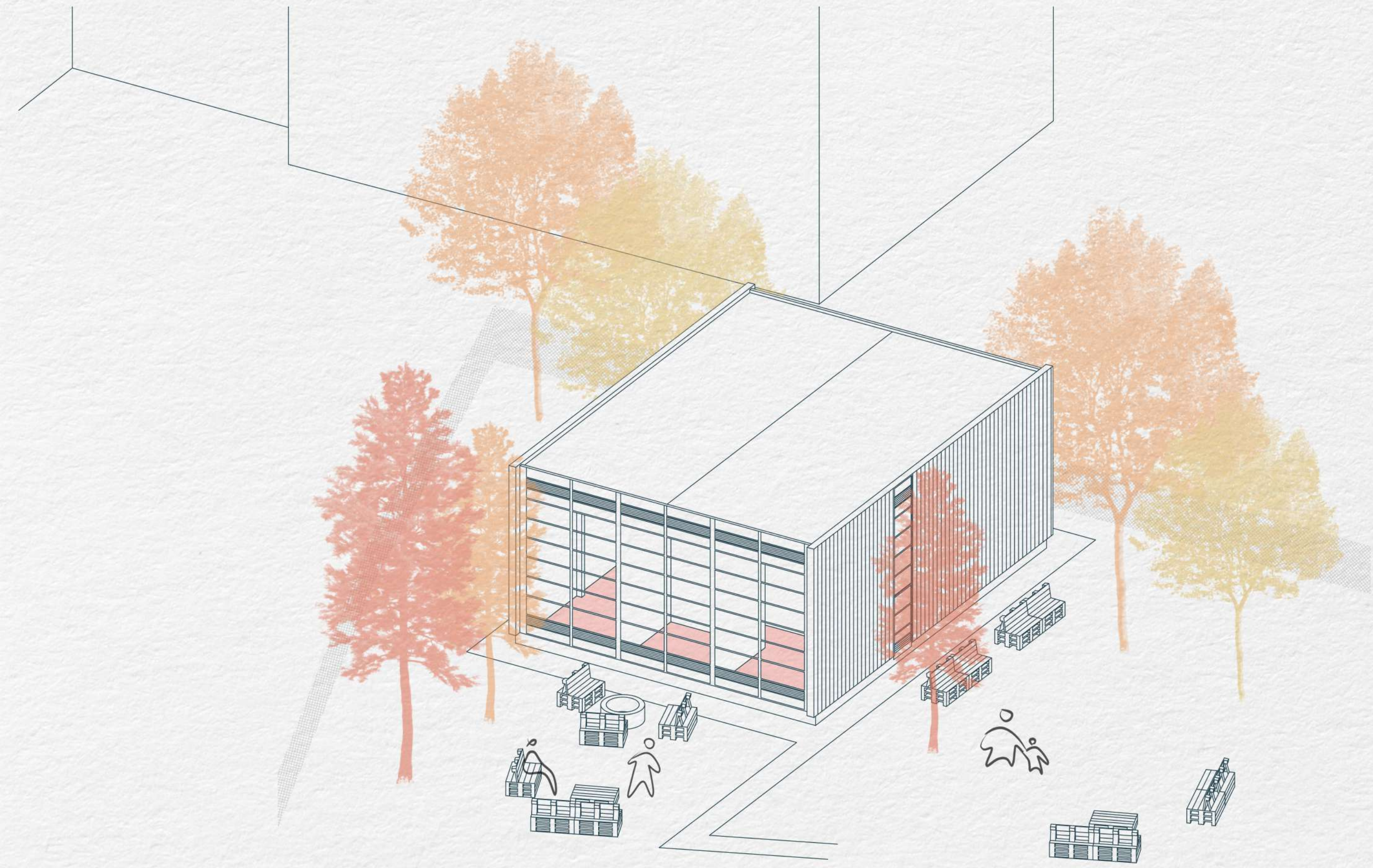
Dél-Keleti Homlokzat 1:100



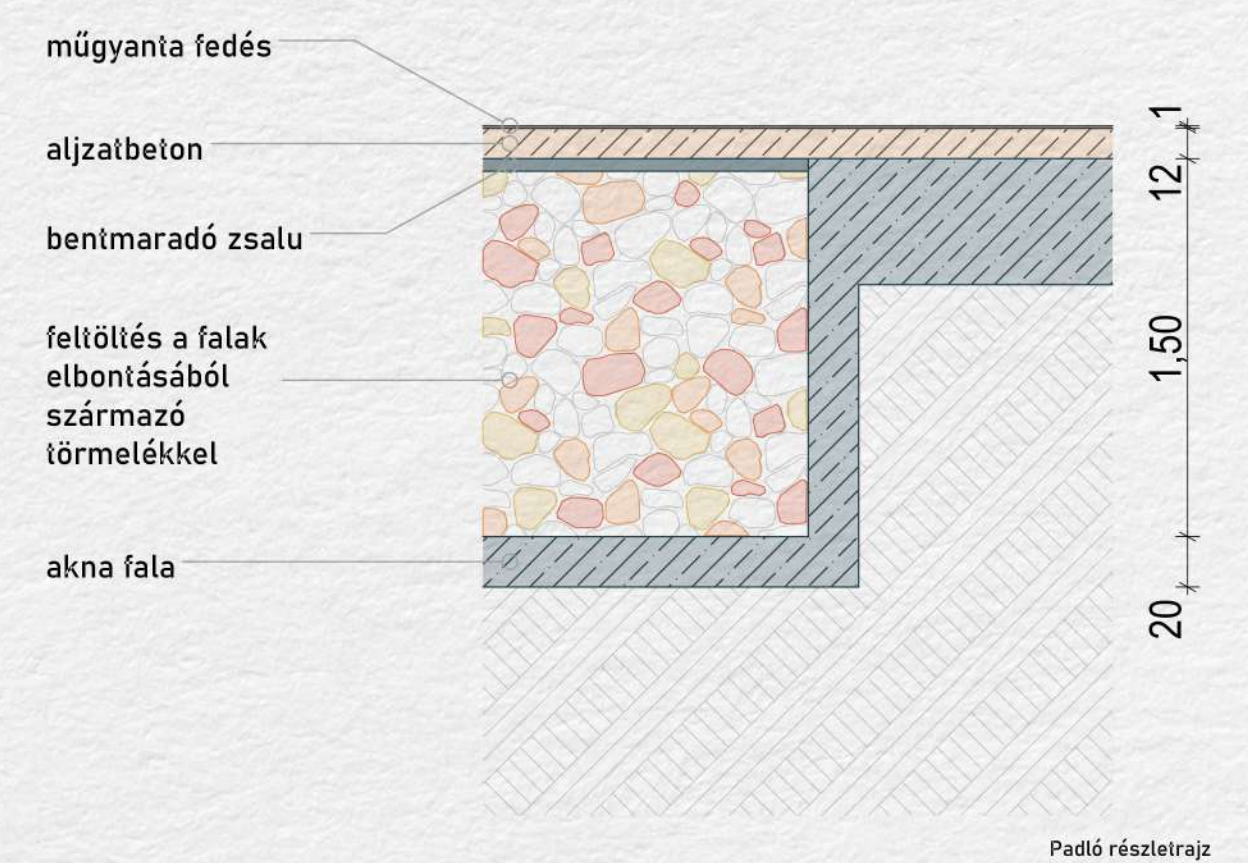
A-A Metszet 1:100



B-B Metszet 1:100



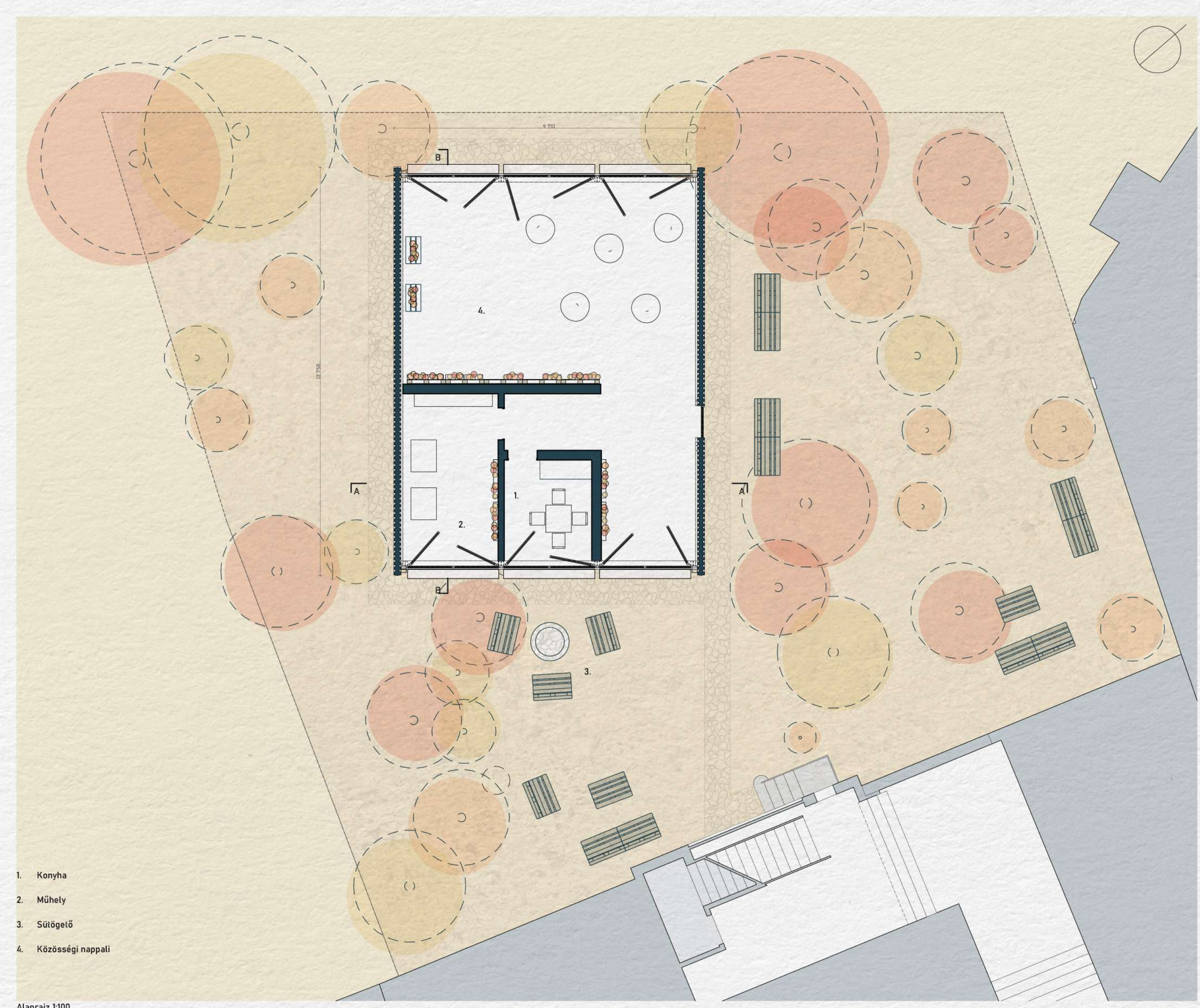
Axonometria



Padló részletrajz

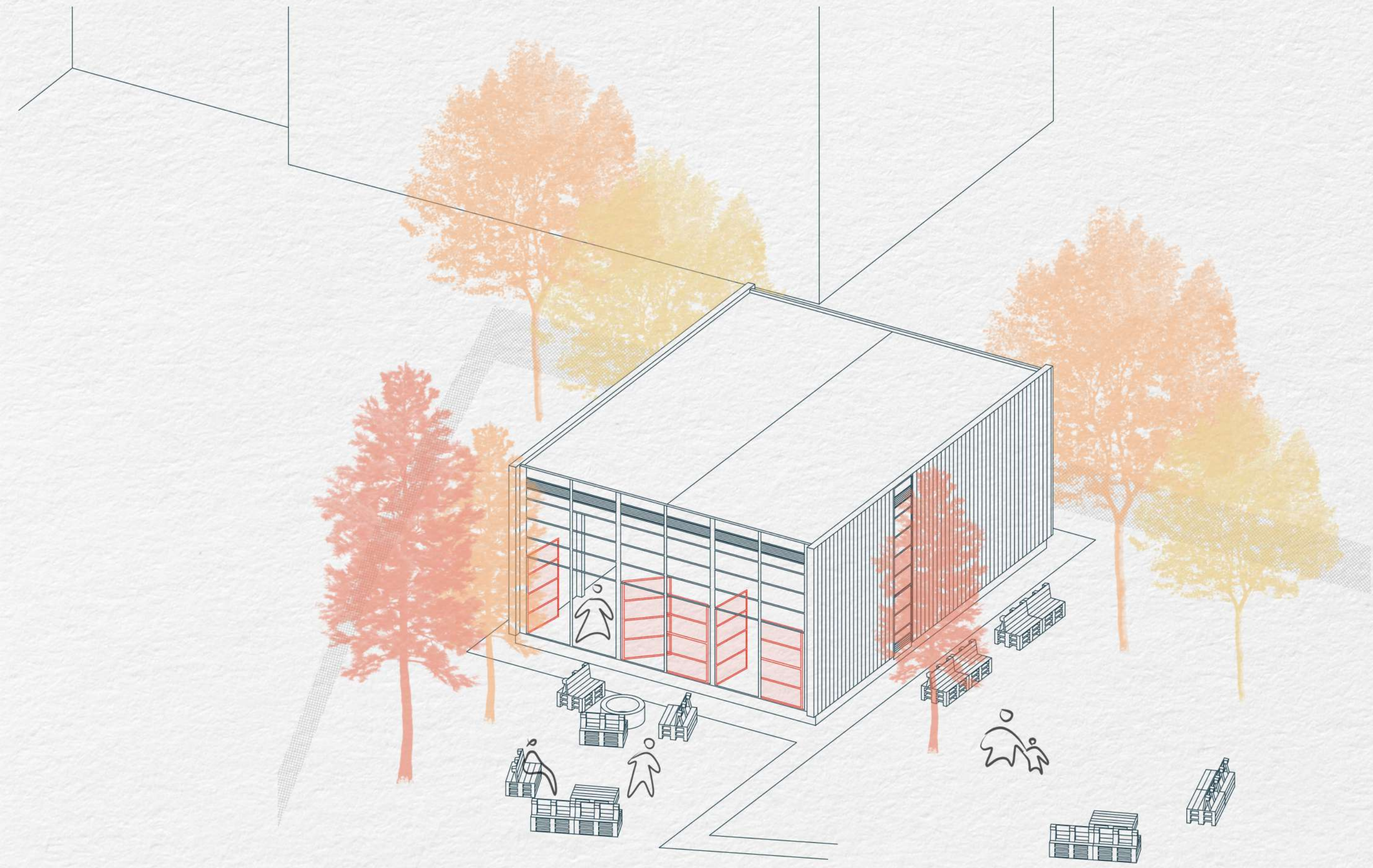
Második ütem





- 1. Konyha
- 2. Műhely
- 3. Sütőgödő
- 4. Közösségi nappali

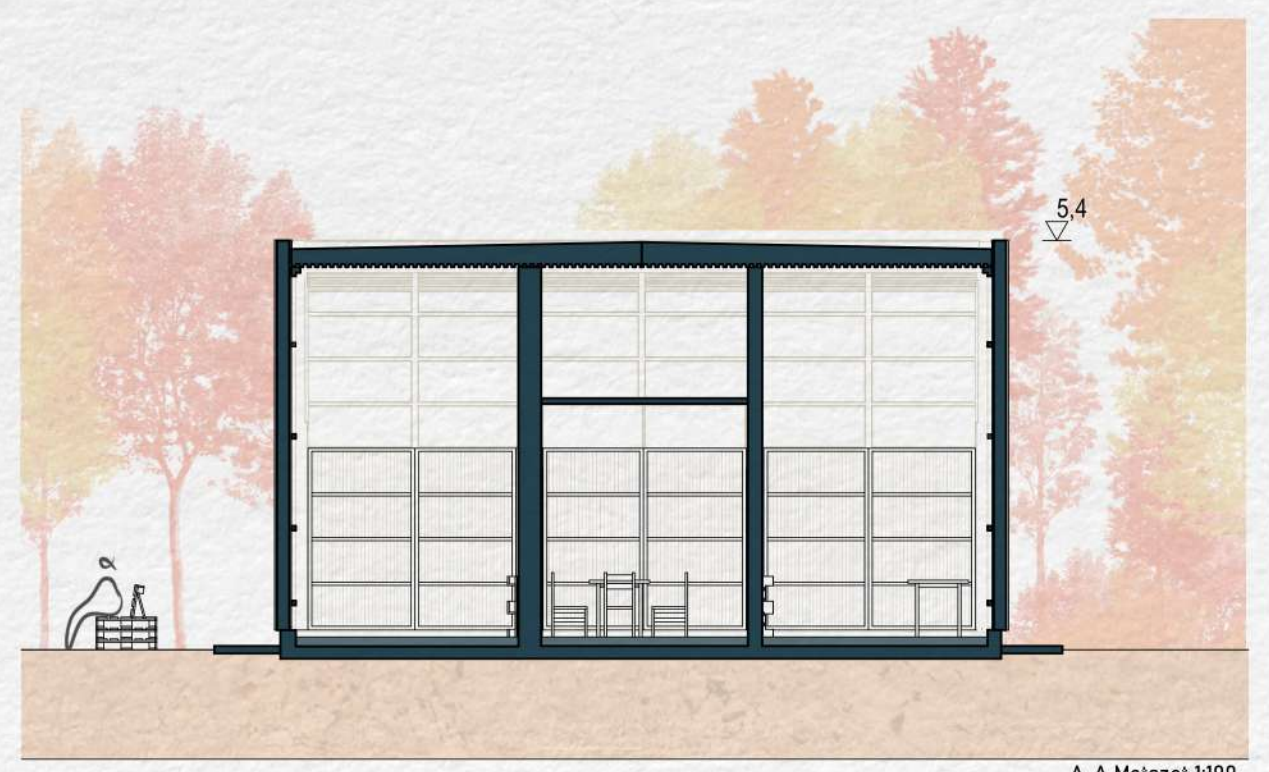
Alaprajz 1:100



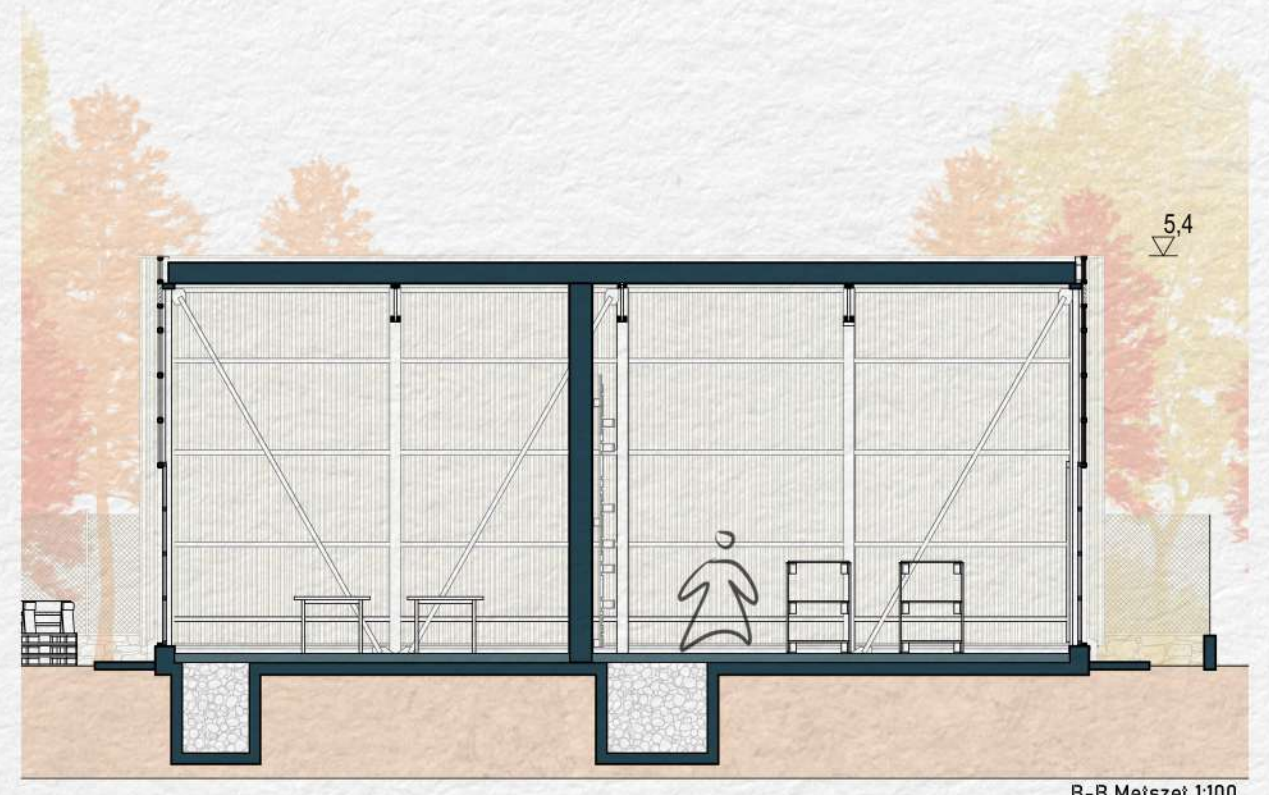
Axonometria



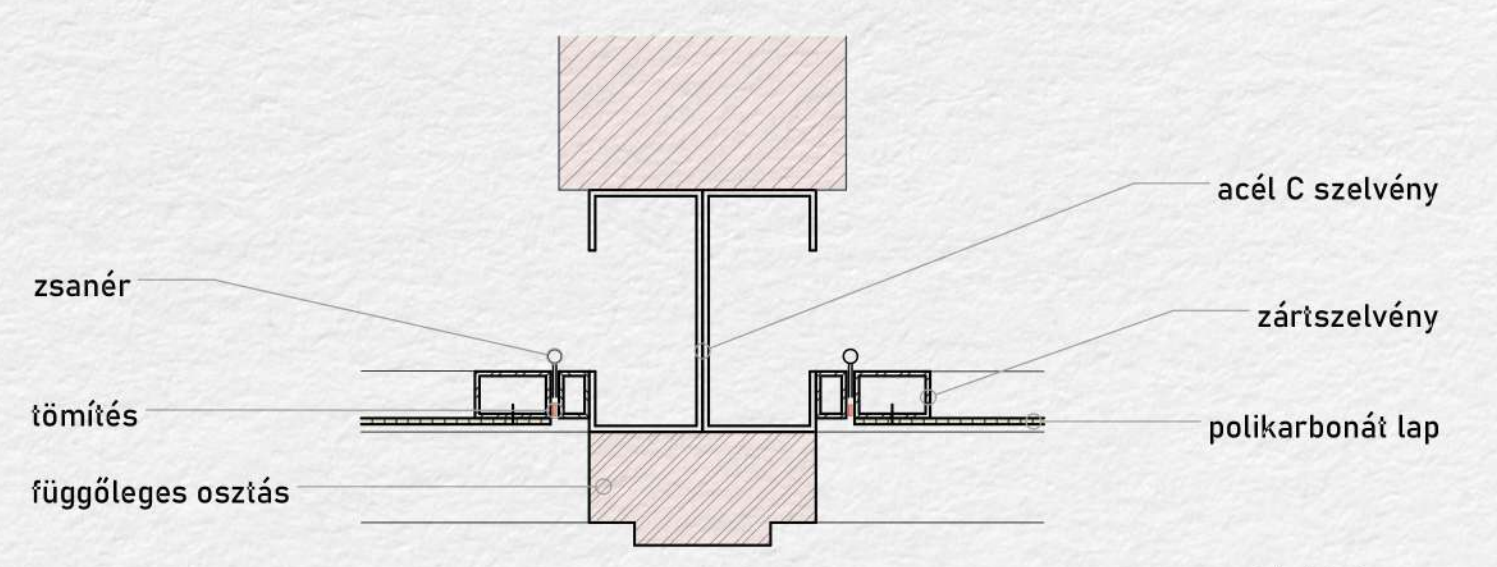
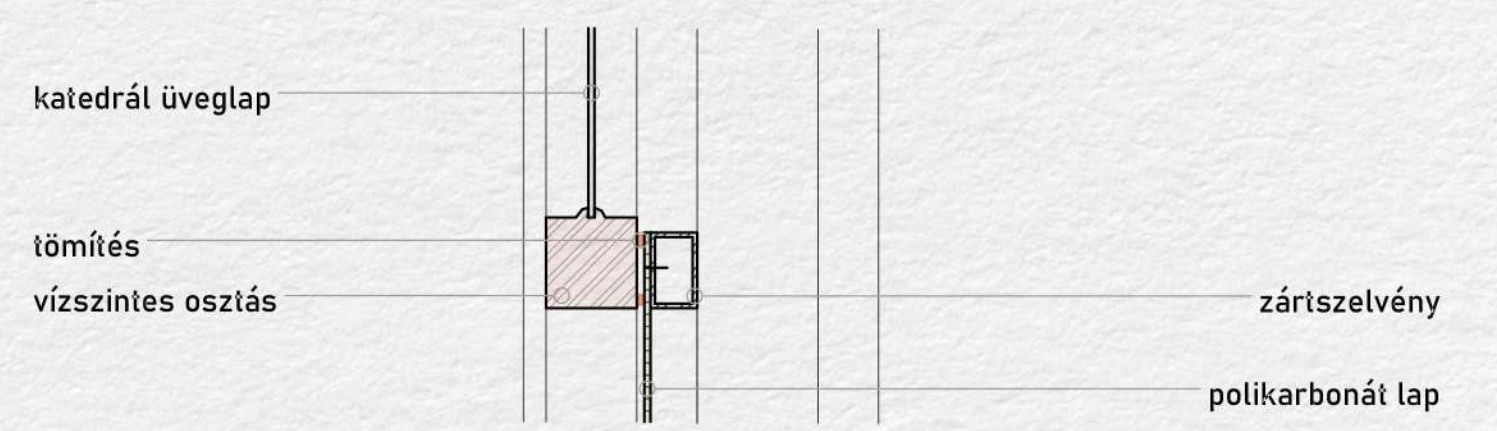
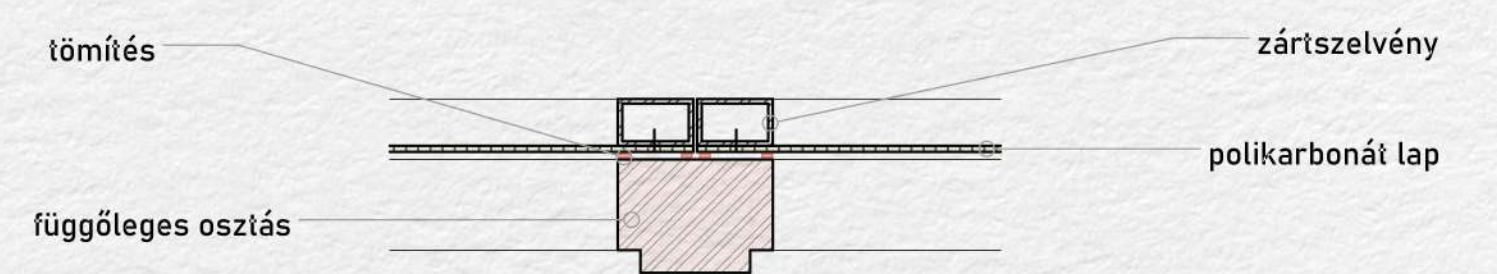
Dél-Keleti Homlokzat 1:100



A-A Metszet 1:100



B-B Metszet 1:100



Homlokzati nyílászáró részletrajz

Harmadik ütem



A második ütemben a bentmaradó falakat megtisztítanánk a vakolattól, ezzel az épület ipari jellegét oldva.

A külső acél szerkezeteket a következő ütem előkészítése, és balesetvédelmi célokból megtisztítanánk a rozsdától illetve az üvegszilánkoktól.

A második ütem célja, hogy a közösség az épületbe lépve érezze annak pozitív oldalát, és lehetőségeit. Ezen kisebb beavatkozások mentén egy teljesen igénybe vehető házat kapunk, mely csak a felhasználóira vár.

A harmadik ütemben felszakítjuk az ólmos terhet, mellyel az épület a kertet nyomja. Az acél szerkezetének alsó részét átalakítva egy sokkal kevésbé merev és áthatolhatatlan nyílászáró rendszert igyekszünk kialakítani, melyben a törött és repedezett üveglapokat polikarbonát lap-

okkal pótolunk. Az épület így két oldalról felnyitható lesz, ezzel elmosva a kültér és beltér határait.

Az üvegfal alsó részének vízszintes osztását eltávolítanánk, és ezeket az elemeket, zártzselvényel kiegészítve, használnánk fel az ajtók elkészítésére: elektromos hegesztővel egy keretvázat csinálunk, melynek külsejére szintén polikarbonát lapot teszünk. Ezek a szárnyak majd zsanérokkal kapcsolódnak a tokhoz, ami most az üvegfal keret is egyben, és öntapadó gumicsíkokkal biztosítanánk a rugalmas ütközést, illetve növelnénk a szélzárást. Az ajtók csukva maradását retesszel vagy egy a keretre fűrt, forgatható kis stafnival biztosítanánk.

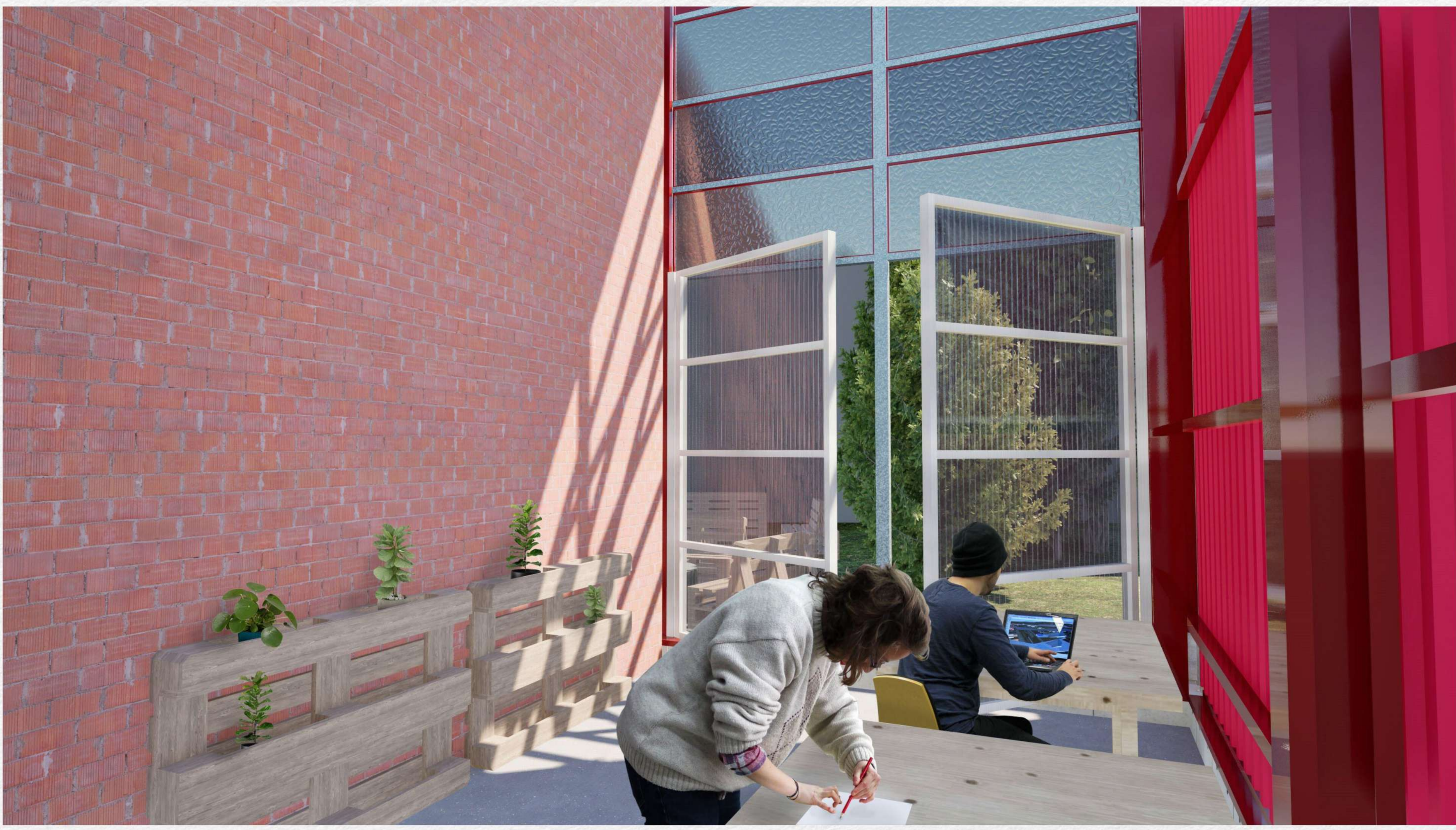
Mivel az épületet a közösség számára, a lakók segítségével újítanánk fel, így a funkció is egyszerűen egy nagy közösségi térből, úgynevezett közösségi nappaliból,

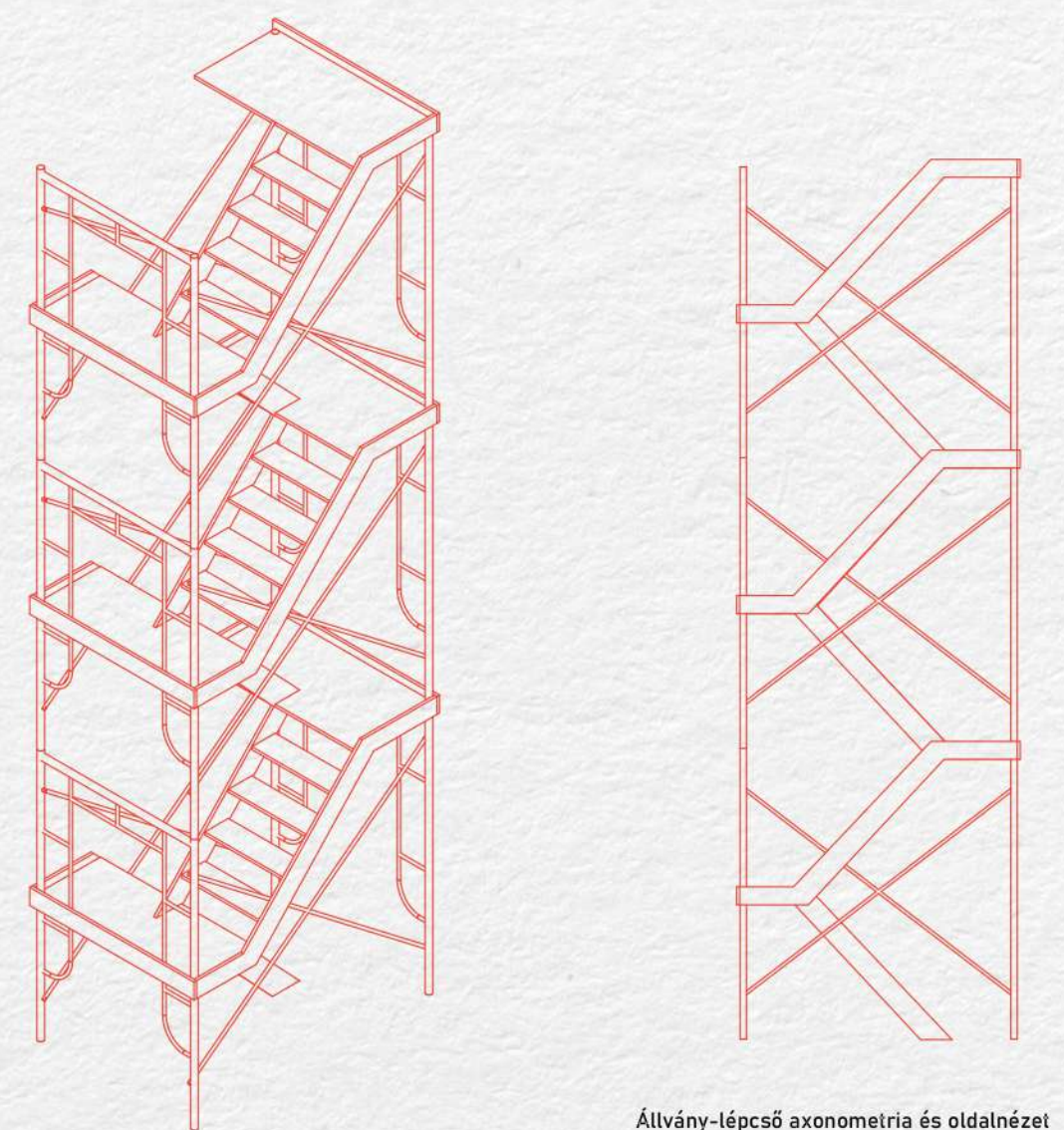
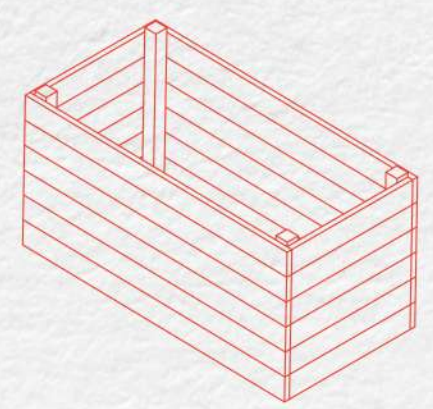
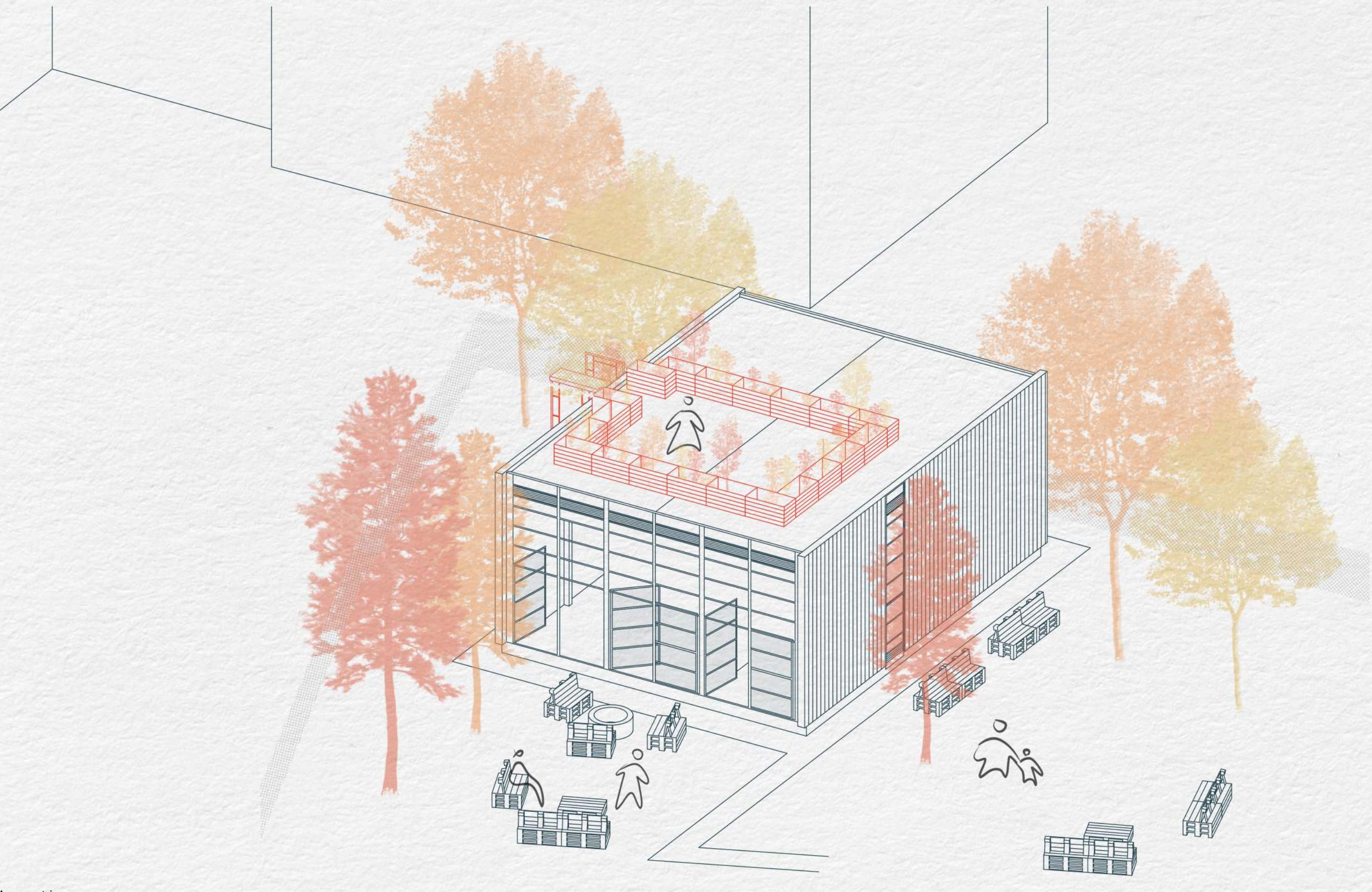
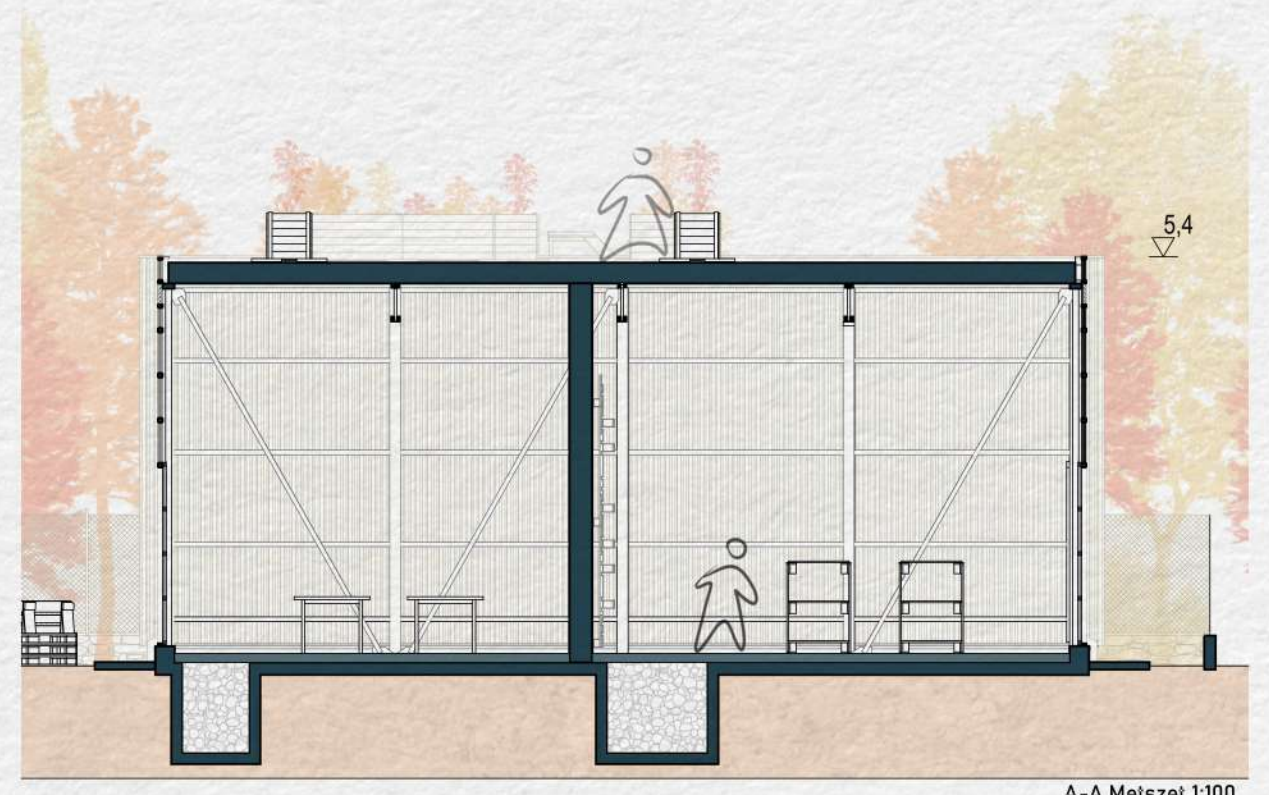
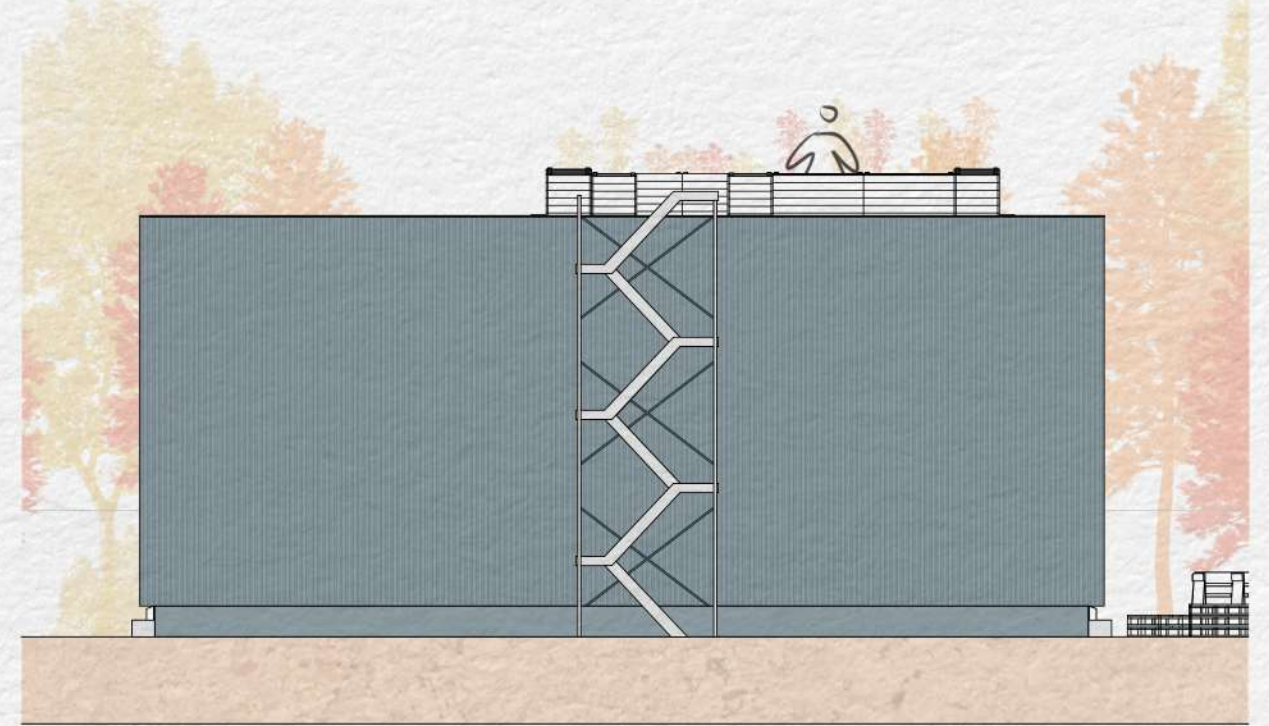
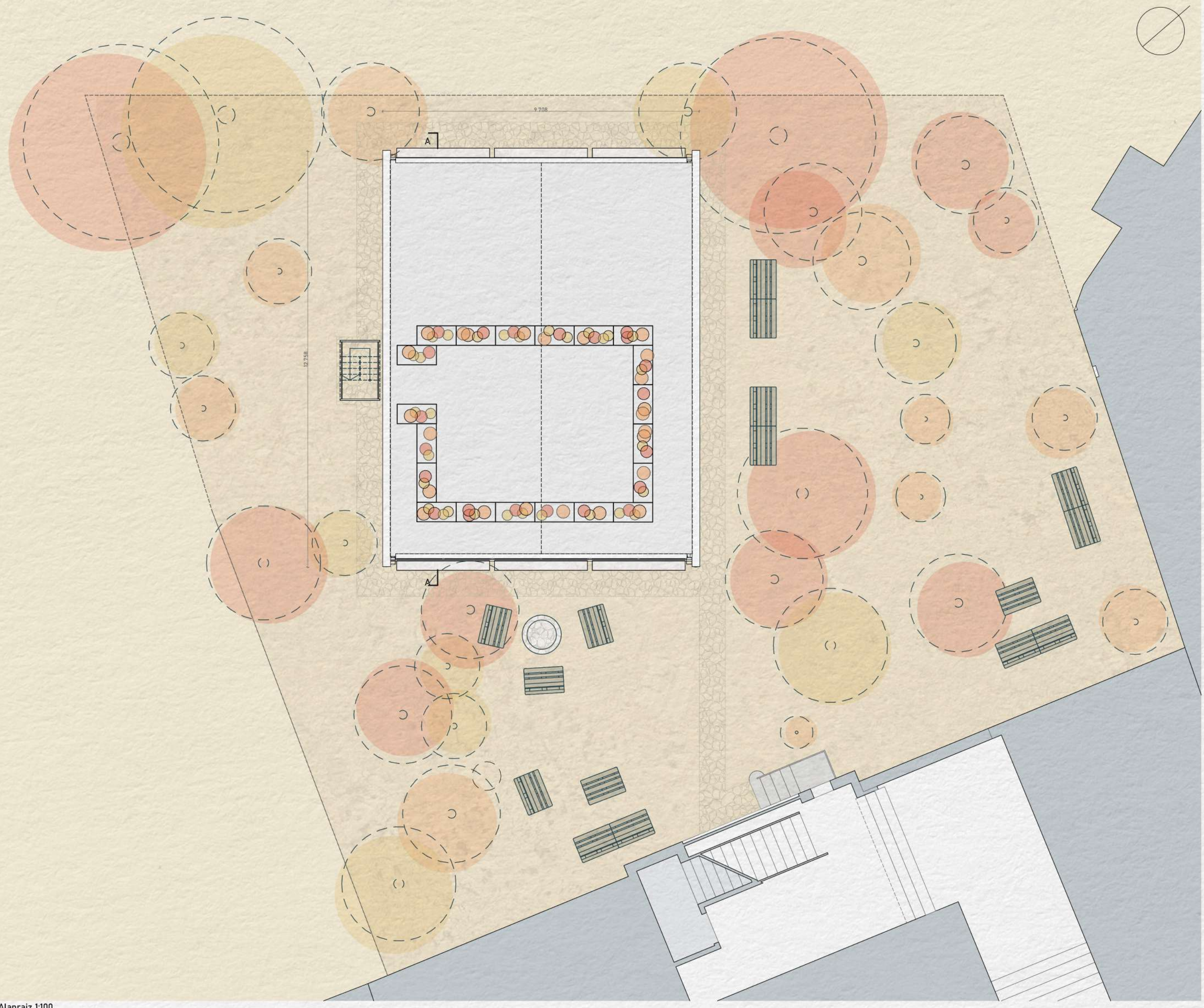
egy konyhából és egy műhelyből állna.

A berendezését egyrészt a raklapok átalakításával, másrészt a lakóknál fellelhető, felesleges bútorokból alakítanánk ki.

Az így létrejövő flexibilisen átrendezhető, kialakítható terek bármilyen kisebb közösségi tevékenységnek, összejövetelnek is teret adhatnának. Akár filmestek, képzőművészeti képzések otthonául szolgálhat, de legfontosabb hogy a közösség visszakapja, és belakhatja a kert, melyre az épület már nem ránehezedik, hanem kiegészíti, sőt plusz funkciókkal gazdagítja.

Az épület nem lenne fűthető, hiszen a fűtése folyamatos kiadással járna a közösség számára. Az épület ebben az ütemben új bejáratot is kapna a délkeleti homlokzaton.





Negyedik ütem



A negyedik és egyben utolsó ütemben a tetőkertet alakítanánk ki. Az épület az udvar zöld területének jelentős részét elveszi, ezért ezt szeretnénk visszaadni a tető egy részén. Emellett szól, hogy a telek alacsony benapozottsága miatt kevés napfény jut közvetlenül a talajra, így egy kert kialakítása a tetőn alkalmasabb.

A tetőre feljutást az épület északnyugati oldalán biztosítanánk, használt homlokzati állvány rendszerből kialakított lépcső segítségével. Ez a szerkezet a kazánháztól függetlenül állna, csupán bekötést biztosítanánk a kidőlés megelőzése érdekében.

A tető felületének körülbelül harmadát használnánk fel, hiszen nem szeretnénk túl nagy terhet helyezni a tetőre.

Itt magasságásokat helyeznénk el, melyeket szintén raklapokból, a tetőn

szerezelnék össze.

Jelenleg az udvaron a járófelületet 40x40-es betonlapok biztosítják, ezeket hasznosítanánk fel újra, talapzatot biztosítana a magasságásoknak és a kültéri bútoroknak, a fa elemek ázásának csökkentése miatt.

A revitalizációs programunk során kiemelt figyelmet szenteltünk arra, hogy olyan egyszerű technológiát és anyagokat használjunk, melyek mindenki számára elérhetőek és könnyen alkalmazhatóak, és az esetleges későbbi javításokat, bővítéseket önállóan el tudja végezni a közösség.

A kazánház használhatóvá tétele mellett másik célunk, hogy ez elindítson a tömbön belül egy olyan belső folyamatot, amely

során a szomszédos épületek lakói hasonló, léptéktől független projektekre kezdjenek, és megkezdődjön egy új, tömbön belüli közösség kialakulása, építése, mely képes lebontani a szigorú határokat.

„Föltámadott a tenger,
A népek tengere;
Ijesztve eget-földet,
Szilaj hullámokat vet
Rémitő ereje.”

Petőfi Sándor
Föltámadott a tenger...

