

Kontúrok között

Horváth Ákos Dezső, Izinger Lilla Mónika

Budapesti Műszaki és Gazdaságtudományi Egyetem

Konzulensek: Dr. Bartók István, Dr. Sági Gergely

Tudományos Diákköri Konferencia 2023



1. ábra <https://epiteszforum.hu/igy-alakul-at-a-bakony-rejtelyes-emleke-somlo-var>

“szőlőtőkék sorban, húzódnak le a lankák
korok között őrzi évezredek nyomát
Somló hegye büszke, magas, csendes,
él a múltban s jövőben, örökké fent, a csillagok alatt e messzeségben” (saját szerzemény)

A Somló-hegy mesés környezete, történelme és lenyűgöző csendje magával ragad mindenkit, aki erre jár. A hegyet Magyarország legkisebb történelmi jelentőségű borvidéke fogja közre. A domb északi oldalán egy bazaltkúpon található a Somlóvár, mely 2022 tavaszán új pompájában került átadásra. A rekonstrukció során tiszteletben tartották a romokat és a turisták által megszokott látványt. A beavatkozások és kiegészítések végül az anyagválasztás miatt különös harmóniát teremtenek. A felújítás célja a bakancsos turizmus fellendítése, melynek következő pontja lehet a torony bivakszállássá alakítása.



2. ábra <https://epiteszforum.hu/igy-alakul-at-a-bakony-rejtelyes-emleke-somlo-var>



3. ábra
<https://welovebalaton.hu/cikk/2022/11/15/latnivalok-kultura-megneztuk-a-felujitott-somloi-varat>



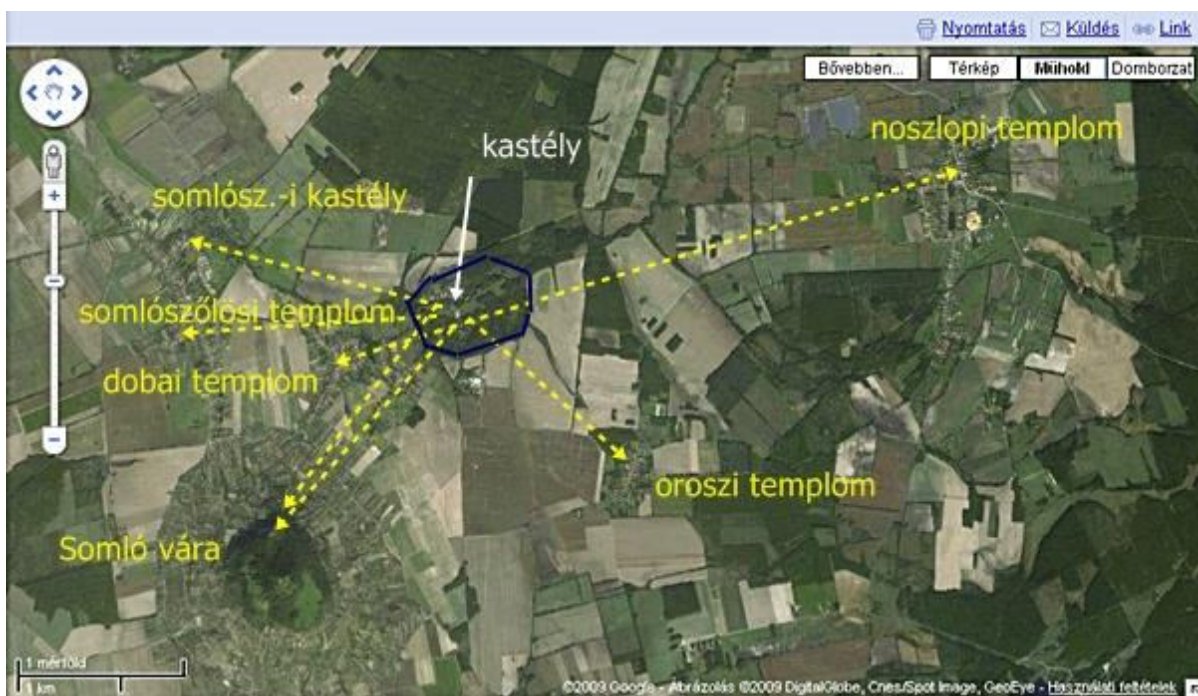
4. ábra <https://epiteszforum.hu/igy-alakul-at-a-bakony-rejtelyes-emleke-somlo-var>

A vár története

A Somlói vár története mélyen gyökerezik a múltban. A vár már a középkorban is a régió egyik legjelentősebb erődítménye volt. Először a 13. században említik meg, és számos tulajdonos váltotta egymást az évszázadok során. A török háborúk idején a Habsburg uralkodók által kormányzott csonka Magyar Királyság határvidékén a végvárrendszer eleme volt és stratégiai fontossággal bírt az Oszmán Birodalom és Magyarország között. A végvári harcokban bár komolyabb ostromot sohasem szenvedett, mégis gyakorta cserélt gazdát, a levéltári források tanúsága szerint volt olyan év, amikor tizenkét alkalommal is. A török kiűzésével és a történelmi Magyar Királyság határainak helyreállításával a 17. század végén a vár elvesztette stratégiai jelentőségét. Ugyan a vár a Rákóczi szabadságharc idején még néhány alkalommal ismét harcok színtere volt, Rákóczi bukása után katonai funkciója teljesen megszűnt. Tulajdonosai ezután ismét az Erdődyek lettek, akik korábban még a végvári időkben hűen védtek a szinte bevehetetlen erődöt. A Somlói vár történelme és festői elhelyezkedése okán a magyar kulturális és történelmi örökség része maradt, máig az egyik legszebb fekvésű és legszebb összképet nyújtó váromunk, amely hűen őrzi gazdag múltjának emlékét. A vár története és kulturális jelentősége mindmáig érdekes terület marad a történészek és a kulturális örökséget kutatók számára. Mára a romok méltán váltak történelmi emlékekbe burkolózó romantikus helyszínné. Az elhagyatott falak között sétálva az ember könnyen képes elképzelni

a múlt századok hadjáratainak, a végvári vitézek és a főúri, főpapi tulajdonosok életének nyomait.

A várat és azon belül az általunk tervezett tornyot tágabb kontextusban vizsgálva meg kell említenünk egy másik, kevésbé ismert, de nem kevésbé jelentős kulturális referenciát. A várat birtokló Erdődy grófok a 19. század elején a közeli Dobán klasszicista stílusban nagyvonalú rezidenciát építettek maguknak, melynek parkját a kor ünnepelt, a legnagyobb európai főúri építkezéseken is foglalkoztatott francia tájépítész, Charles Moreau tervezte. Az angol stílusban kialakított főúri kertet tagoló hosszú nyiladékok és a tájban folytatódó utak a kastélytól kiindulva egy-egy helyi látványosság felé vezettek. Az egyik ilyen látványosság a vár, illetve annak akkor még álló, romjaiban is impozáns külső Öregtornya volt. A torony a korabeli metszetek tanulsága alapján valamikor a 19. század végére pusztulhatott el teljesen, azonban a dobai kastélytól a várra irányított tengely a mai napig érintetlenül megmaradt. Tervezési helyszínünk épp e torony helye, így beavatkozásunk a későbbiekben taglalt építészeti-funkcionális programján túlmutatóan e tágabb kontextusban értelmezve épp a hiányzó történeti referencia pótlásaként, egy régóta csonka tájépítészeti koncepció helyreállításaként is értéket teremt, emléket állít a múltnak.



5. ábra https://taj-kert.blog.hu/2009/10/24/elfeledett_kastelykert_doba?fbclid=IwAR0Aawvz6uNVGwuDdp7O11qD--mUIyX88UOMDT7RlywErD_zpz3Y6ld7kw

A vár felújítása

2022-ben elérkezett az idő a Somlói vár felújítására. A lerombolt falak és bástyák új életre keltek a modern építészeti technológiáknak köszönhetően, ugyanakkor a régi világ hangulatát is megőrizve. Az építészek és mérnökök komoly kihívással kerültek szembe, hogy megőrizzék a vár történelmi jelentőségét, miközben az ódon falak közé modern funkciókat illesztettek. A vár felújításával célul tűzték ki, hogy részben visszaállítsák annak régi fényét és további látogatókat vonzzanak a területre. A felújítás és a rekonstrukció sajnos nem érte el a célját, mert megfelelő infrastruktúra és üzemeltető híján az új múzeum a mai napig nem tudott kinyitni.

A környékben rejlő kikapcsolódási lehetőségek

A Somló-hegy és a vár ideális helyszín a turisták számára, akik a természet közelében, egy kis elvonulást keresnek a mindennapi élet zajától. Az általunk tervezett toronyban kialakított szállások egyedül érkezők vagy csoportok számára is ideálisak, és lehetővé teszik, hogy az itt megszállók éjszakánként a csillagok alatt pihenjenek. Emellett a torony kilátóként is funkcionál majd, de az itt megszállók mellett azok is fel-lépcsőzhetnek a tetejére, akik nem töltik itt az éjszakát.

A hegyet és környékét rengeteg túraútvonal hálózza be, amelyek minden szintű túrázónak megfelelnek. Az enyhe domborzatú területeken sétálva vagy kerékpározva a látogatók gyönyörű tájakat fedezhetnek fel, amelyeknek Somló-hegy sajátos bája és csendje ad különleges hangulatot. Azok számára, akik komolyabb kihívást keresnek, a hegyi ösvények lehetőséget kínálnak a meredekebb terepen való túrázásra. Az itt megfordulók az erdők, rétek és szőlőskertek lenyűgöző látványával találkozhatnak, miközben felfedezik a Somló-hegy környéki vadregényes vidéket. Az épített bivakszállás menedéket kínál a túrázóknak, akik hosszabb túrautakon vesznek részt, és egy kis kikapcsolódásra vágnak.



6. ábra <https://turistautak.openstreetmap.hu/mentettutv-1604404002e82v>

Előképek

Előképpül szolgált a Mátrában található, Péter-hegyese kilátó. Amit fontosnak tartunk ennél a kilátónál, hogy az eredeti kő tornyot nem bontották le. Annak szerkezetét inkább megerősítették, és annak érdekében, hogy megfelelően elláthassa a kilátó szerepét az új funkciók elhelyezéskor pedig a ráépítés eszközével éltek a tervezők. Fontos előképet nyújtott számunkra a bivakszállások kialakítása is. De a képek és építészeti leírások mellett elengedhetetlennek találtuk megemlíteni az itt megszállók általános véleményét a szállásról. Sokan állították, hogy fáztak, a máshol már jól bejárattott és többször próbált felszerelésükben, illetve a szél hatalmas hangzavart csapott, ami zavarta az éjszakai pihenésüket. A puritán igényű szállás kialakításánál, ezért nagyobb hangsúlyt fordítunk arra, hogy ügyeljünk ezek kiküszöbölésére.



7. ábra <https://magyarepitok.hu/matra-uj-kilatoja-es-magyar-fejlesztesu-padrendszer-dijat-nyerhet>

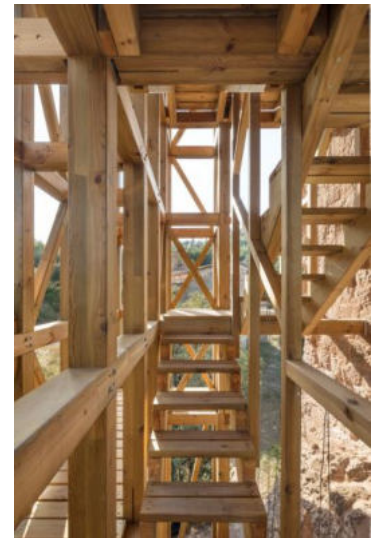


8. ábra https://kekesonline.hu/wp-content/uploads/2019/05/aug-31-01_112-2.jpg

A Carles Enrich Studio által helyreállított Merola tornyot főként a kőfal szerkezet mögötti fa állványzat miatt említjük meg, amely stabilizálja a meglévő építményt. Nem csupán a szerkezet miatt kiemelkedő ez a torony, hanem az anyaghasználat miatt, hiszen teljes mértékben idézi a korábbi korok épületeinek harmóniáját. A várakra is mindig jellemző volt, hogy a tartószerkezetet biztosító kőfalakat a fával kialakított födémelek, és egyéb szerkezetek egészítették ki. Ily módon szeretnénk ezt a múltban gyakran használt építési technológiát is megidézni az épületünkön.



9. ábra <https://www.archdaily.com/931955/recovery-of-merolas-tower-carles-enrich-studio/5e1f06a03312fd05e60000ef-recovery-of-merolas-tower-carles-enrich-studio-photo>



10. ábra
https://www.archdaily.com/931955/recovery-of-merolas-tower-carles-enrich-studio/5e1f074b3312fd05e60000f3-recovery-of-merolas-tower-carles-enrich-studio-photo?next_project=no



11. ábra
https://www.archdaily.com/931955/recovery-of-merolas-tower-carles-enrich-studio/5e1f070e3312fd3e2000005a-recovery-of-merolas-tower-carles-enrich-studio-photo?next_project=no

Nakagin Capsule Tower épületét azért említjük meg, mert megtetszett a kapszulákban rejlő lehetőség, annak szigorú szerkesztési elve, mégis játékos megjelenése. Szerettük volna a biva moduljainkat szintén, ehhez hasonlóan valamilyen rendszerbe foglalni. A rendszer alapja azonban esetünkben nem egy szabályos négyzet, hanem főbb alakja figyelembe venné a vár romjainak irányadó kontúrjait.



12. ábra
<https://www.flickr.com/photos/7455207@N05/2520568931/>



13. ábra
<https://www.flickr.com/photos/cb21hx/3666091791/>

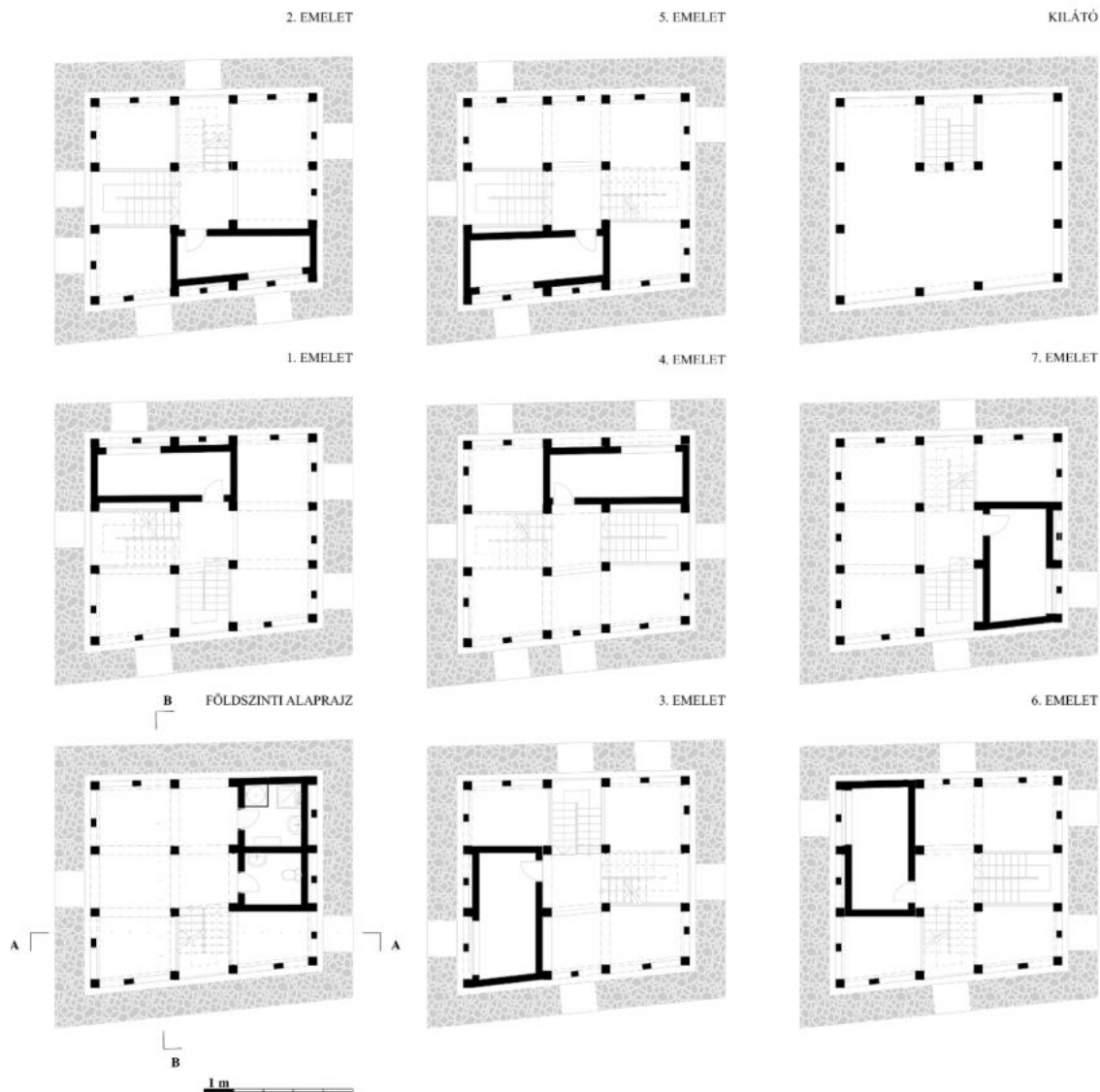
Az épület leírása

A biva-torony megjelenése és térszervezése az újonnan épített szerkezet és a meglévő rom torony visszaépítésének harmóniájából jön létre. Fontosnak találtuk, hogy az épület illeszkedjen a természetbe és a történelmi környezetbe egyaránt. A projekt ötvözi a természetközeli élményt, a kulturális örökség megőrzését és a modern turizmus igényeit.

A torony megépítése két időszakot fog felölelni. A fő oka ennek, hogy a vár további rekonstrukciója időben nem kiszámítható, megvalósulása meg nem becsülhető. Ezáltal egy olyan épületet kellett létrehozunk, amely önmagában is teljes értékű funkciót lát el, másrészt az esetleges visszaépítéshez is idomulni képes, vele együtt új értelmet nyer. Anyaghasználatban a vár felújítására is és a váraknál oly jellemző kő és fa kapcsolatára reflektálva a szerkezet kialakításakor fát használnánk. Ez egyszerre környezettudatos, könnyen felépíthető és

megújuló építőanyag. A megépülő, fából készült bivak-torony, majd merevítő hátszerkezetként is szolgálna a későbbiekben kőből visszaépített várfalnak.

Az építés első szakasza így a bivakszállás felépítése lesz. A régi torony alaprajzi kontúrját követve a romokon belül marad az épület. A romok által meghatározott kontúrban belül egy kéthéjú tartószerkezetet képzeltünk el. A torony gerincét a szintenként kialakított pihenő és az azokat tartó függőleges oszlopok rendszere adja, mely egyfajta magot képez.



14. ábra Alaprajzok

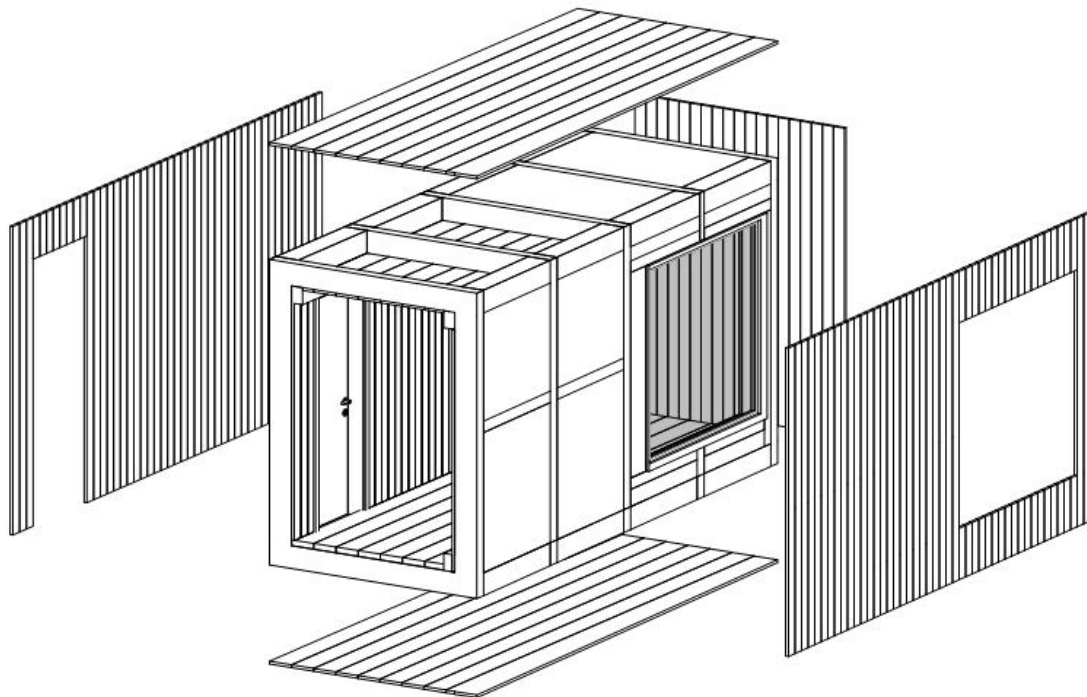
Ennek alaprajza egy trapéz, mely a rom alakját követi, és annak súlypontjában helyezkedik el. Az oszlopok raszterszerű elhelyekedését a vertikális mag négy oldalának meghosszabbításai jelölik ki. Ez egyben meghatározza a külső tartószerkezet oszlopainak helyét, amik a romtól 20 cm-rel eltartva helyezkednek el. Összesen 12 db 30/30-as rétegelt ragasztott fa oszlop tartja a szerkezetet, mely 8 trapézra osztja a pihenőmag és a külső burok közötti területet. A bivakszállás blokkjainak alaprajzát e trapézok oly módon történő kombinálása adja, mely mindig tartalmaz egy sarok és egy középső négyszöget. A rendszer így hét különböző,

megfelelő méretű és kialakítható modult eredményez. Ezek a modulok a függőleges tengelyen véletlenszerűen vannak elhelyezve, minden emeleten egy darab. Ennek oka, hogy egyik oldal sem élvez elsőbbséget, és nem nyújt értékesebb látványt, hiszen a lejtőkön meghúzódó szőlőbirtokok, a távoli hegyek, dombok, és a vár egyformán megérdemli az itt megfordulók figyelmét.

Alaprajzi vetületben ez a kiosztás idézi a borászatok és szőlőbirtokok Somló hegyhez képesti viszonyát. A pihenő megfeleltethető a Somló hegynek, mint egy fennsík, a köré szerveződő, és körbe fogó kapszulák pedig jelképezik a lankákon megbújó borászatok épületeit, amik szintén centrálisan veszik körbe a hegyet.

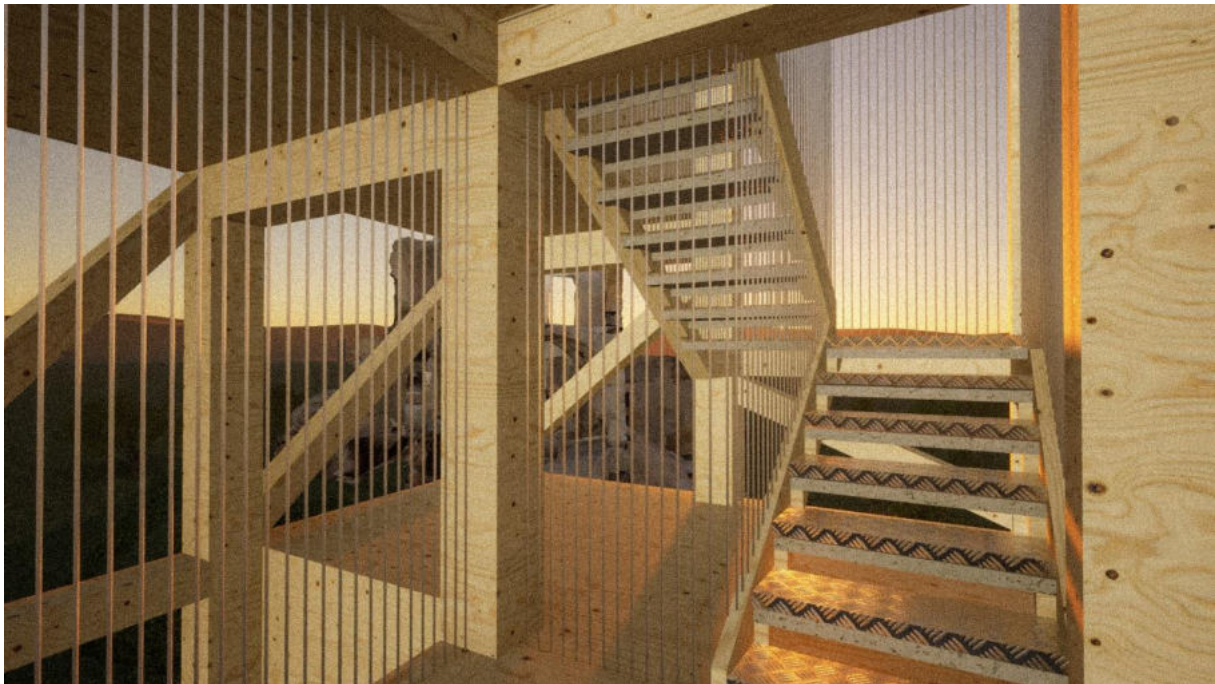
A vertikális közlekedést kétkarú lépcsőkkel oldottuk meg, melynek elhelyezkedése hasonló módon szintről-szintre változik, mint a lakóegységek pozíciója. A lépcsők a 8 trapéz közül mindig a közbensőkben helyezkednek el, ebből adódóan négy különböző, de azonos elven kiserkesztett lépcső adódik. Ezek ismétlődésének köszönhetően biztosított a torony tetejére a feljutás, melynek kilátóként történő kialakítása lehetővé teszi a vár magasabb szemszögéből való megtekintését, és páratlan látványt nyújt lankás lejtők irányába.

A földszinti megnyitás a vár felé tárul fel, mely egyfajta gesztus az új épület és a romok között. A hét egység közül az alsó szinten található a minimális szükségletek kielégítése érdekében egy vizesblokkot alakítunk ki. A többi blokkban két, de akár három fő elszállásolására is lehetőség van, melyek méretükből és kialakításukból adódóan kompakt, komfortos alvóhelyek.



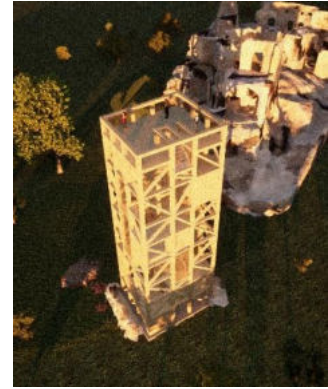
15. ábra Robbantott axonometria egy modulról

A modulok 5 db 20/10-es fa gerendákból kialakított keretből épülnek fel, amelyet hosszanti irányba a három belső sarokba elhelyezett 15/20 gerenda és a keretek közötti andráskeresztek merevítének megfelelően. A padló 5/20-as pallókkal van fedve. A keretek közötti hézagokban 20 cm vastagságban hőszigetelést helyeztünk el, mely nem csupán a hőkomfort érzetet javítja, hanem hangszigetelő szerepe is van, mely elsősorban a szerkezet között elhaladó szél hangját hivatott csillapítani. A belső és a külső oldal is 2,5/10 cm-es deszkákkal van borítva. A modulok tetejének kialakításánál tekintettel voltunk arra, hogy ne ázzanak be esőzések során. Emiatt olyan megoldást gondoltunk ki, mely a faanyag használatot nem töri meg a blokkok tetejének kialakításánál sem. A modulok tetejének peremén fóliabádogot helyezünk el és arra rögzítjük a PVC szigetelést, amely alatt a deszkázat minimálisan, egy irányba, cc. 2 % lejtésben van kialakítva. E fölött nem a blokkokra, hanem a tartószerkezet függőleges oszlopaire rögzített konzolokra támaszkodóan egy fa fedés van kialakítva, amit a PVC szigeteléstől eltartva alakítottunk ki. Az alvófülke egésze szintén a függőleges oszlopok közé helyezett vízszintes gerendákra támaszkodik.



16. ábra Belső látványterv

A közbenső pihenőkön, a lépcsőkön és az alvó modulokon a leesésvédelmet 5 cm-ként elhelyezett acél sodronykötelekkel biztosítjuk. Ez egyrészt nem szakítja meg a környezettel való kapcsolatot, de mégis árnyékolja, csillapítja az éles átláthatóságot. A célunk, hogy a tornyon belül történő közlekedés során is látható legyen a vár és a természet, de mégis a tökéletes látkép csak a torony tetején táruljon az ide látogatók elé.



17.. ábra Madártávlati látvány



18.. ábra Visszaépült kőfal

Az építés második szakaszban a kőfal visszaépítésére kerül sor. Az általunk tervezett torony, mint egy állványzat, és hátszerkezet biztosítaná a végső burok megfelelő rögzítését. Ezen főként azonos méretű megnyitások helyezkednek el. Hol a bivakzálás ablakai előtt, hol pedig csak a belső közlekedő térbe bejutó fényt biztosítva kerülnek elhelyezésre. A külső forma anyagában hasonul a várhoz, de külső megjelenésben, megnyitásokban nem kényszerül lekövetni azt.



19. ábra Belső látvány a visszaépült várfal után

“Somló-hegy, szép Somló, hű társ a vándornak” (Vörösmarty Mihály)

Összességében a projekt egy izgalmas lehetőséget jelent a Somló-hegy és környéke fellendítésére, a turizmus ösztönzésére és a helyi kultúra megőrzésére. A hegy, a Somlói vár és a környező területek egyedülálló élményt kínálnak mindazoknak, akik erre járnak. A régió gazdag történelme és varázslatos tája minden kirándulót elbűvöl. Legyen az egy rövid látogatás vagy hosszabb kirándulás, reméljük, hogy az itt megélt élmények végleg beíródnak az idelátogatók emlékeibe. A Somló-hegy és a Somlói vár egy olyan hely, ahol a szépség, a nyugalom és a történelem összetalálkozik és ahol a természetközelség és az élmények teremtenek közösséget. Ebben a varázslatos környezetben minden látogató megtalálhatja a maga számára fontos pillanatokat, a természetjárók meglelhetik a békét a hegyi ösvényeken vagy teljesíthetnek egy nehezebb túrát. Akár itt próbálhatják ki először a bivakolást. Míg a kulturális érdeklődésűek a vár és a környező falvak történelmi helyszíneit fedezhetik fel, miközben megkóstolhatják az itt termelt szőlőkből készült borokat.

Források:

<https://epiteszforum.hu/igy-alakul-at-a-bakony-rejtelyes-emleke-somlo-var>

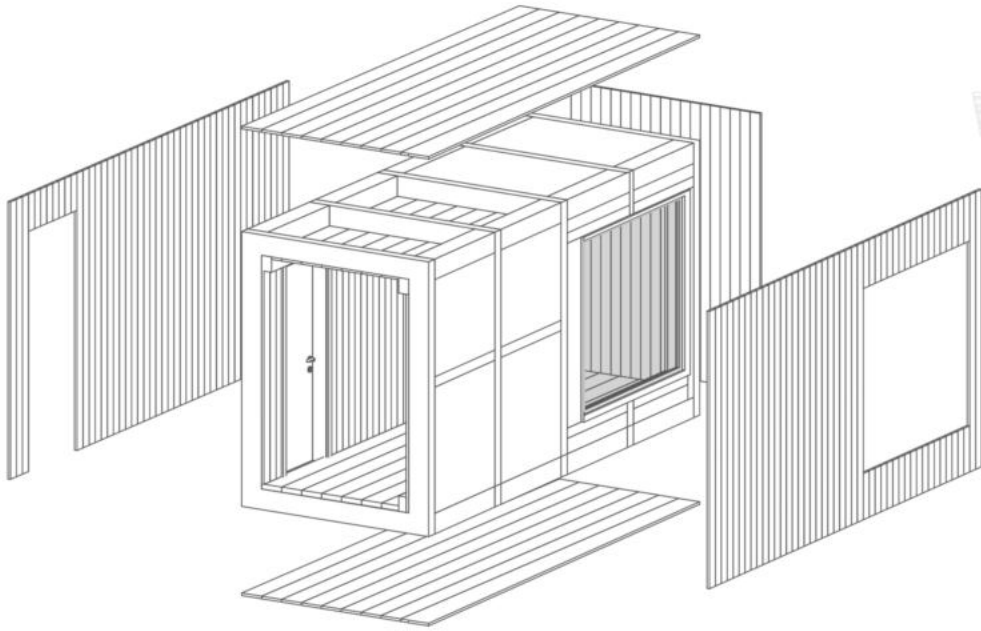
<https://welovebalaton.hu/cikk/2022/11/15/latnivalok-kultura-megneztuk-a-felujitott-somloi-varat>

<https://somloiborut.hu/gyogyintezet-erdody-kastely/?fbclid=IwAR0Lk44JGjHCZcFltZktP0WnhF3bxG8VDUjQyexZXFVesKysFC6WmwQuUgw>

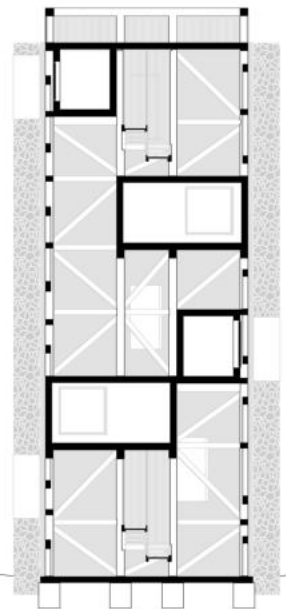
<https://turistautak.openstreetmap.hu/mentettutv-1604404002e82v>

https://taj-kert.blog.hu/2009/10/24/elfeledett_kastelykert_doba?fbclid=IwAR0Aawvz6uNVGwuDdp7O11qD--mU1yX88UOMDT7RlywErD_zpz3Y6ld7kw

„SZŐLŐTŐKÉK SORBAN, HÚZÓDNAK LE A LANKÁK
KOROK KÖZÖTT ŐRZI ÉVEZREDEK NYOMÁT
SOMLÓ HEGYE BÜSZKE, MAGAS, CSENDES,
ÉL A MULTBAN S JÖVŐBEN, ŐRÖKKÉ FENT,
A CSILLAGOK ALATT E MESSZESÉGBEN”



A-A METSZET
M 1:200

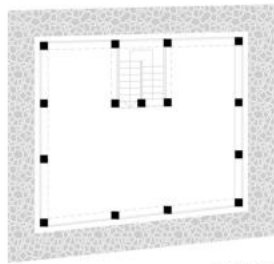
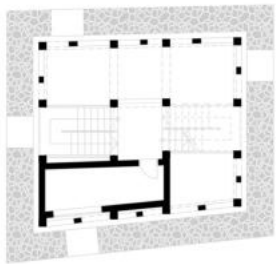
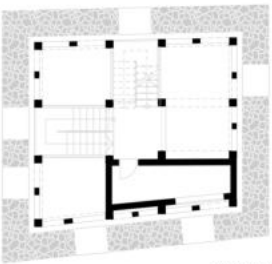


ALAPRAJZOK

2. EMELET

5. EMELET

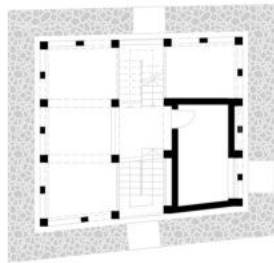
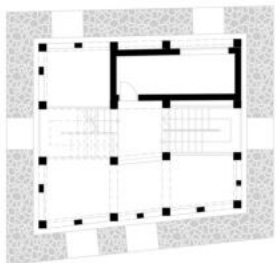
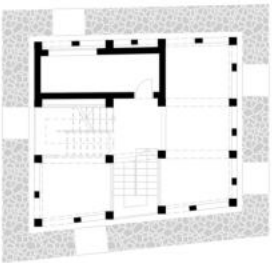
KILÁTÓ



1. EMELET

4. EMELET

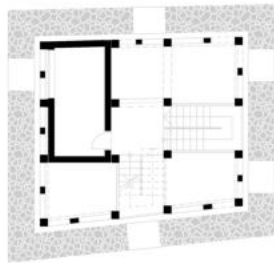
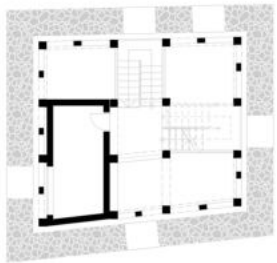
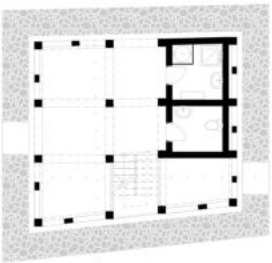
7. EMELET



B FÖLDSZINTI ALAPRAJZ

3. EMELET

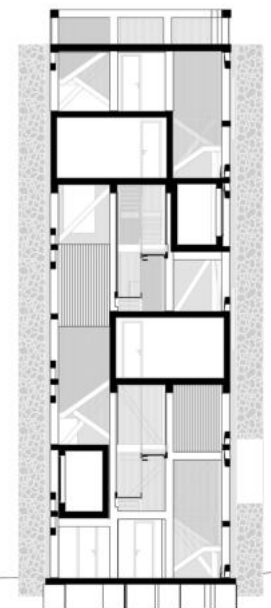
6. EMELET



A

B 1 m

B-B METSZET
M 1:200

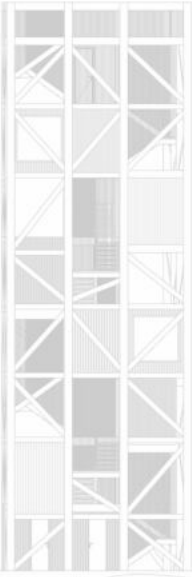


Kontúrok között

szervezők: Horváth Ákos Dezső, Izinger Lilla Mónika
konzulensek: Dr. Bartók István, Dr. Sági Gergely



NYUGATI HOMLOKZAT
M 1:200



ÉSZAKI HOMLOKZAT
M 1:200



KELETI HOMLOKZAT
M 1:200



DÉLI HOMLOKZAT
M 1:100

