

# Komplemen-tér

Lantos Balázs

TDK - 2023

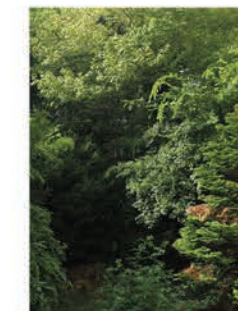
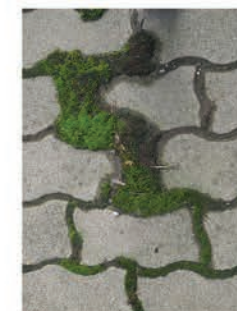
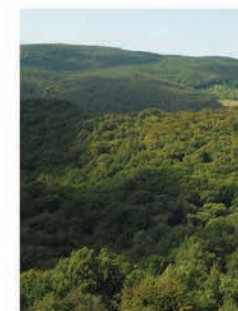
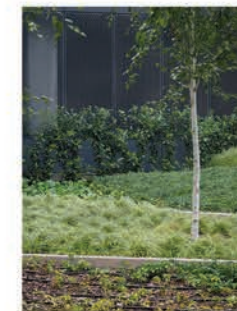
konzulens: Nagy Márton

A feladatkiírásban megjelölt, Magyar Jakobinusok terén álló háztömb két egészen különböző térélményt kapcsol össze. A forgalmas budai utacról belépve, valamelyik ház előterén áthaladva egy olyan világba csöppenünk, ahol a természet az úr. A különböző méretű és arányú darabokra felosztott belső udvar szépsége a növényzet szabadságában rejlik. Az égis éró, borostyánnal körbetekert fák között az az érzésünk támad, hogy a kert él, mozdul, lélegzik.

Ennek a dzsungelnek a közepén, a sok évtizedet megélt acélszerkezetű tömb bátran tart ellen a zöldnek. A funkció alapú, racionális ipari építészet karakterisztikája, erős rasztervonalai különálló derékszögű koordináta-rendszerként jelennek meg. Az épület a múltban kiemelten fontos szerepű, egész háztömböt ellátó kazánházként üzemelt. Mára már változtak az erőviszonyok, az üresen hagyott ház lassan kezdi megadni magát a természet erejének.

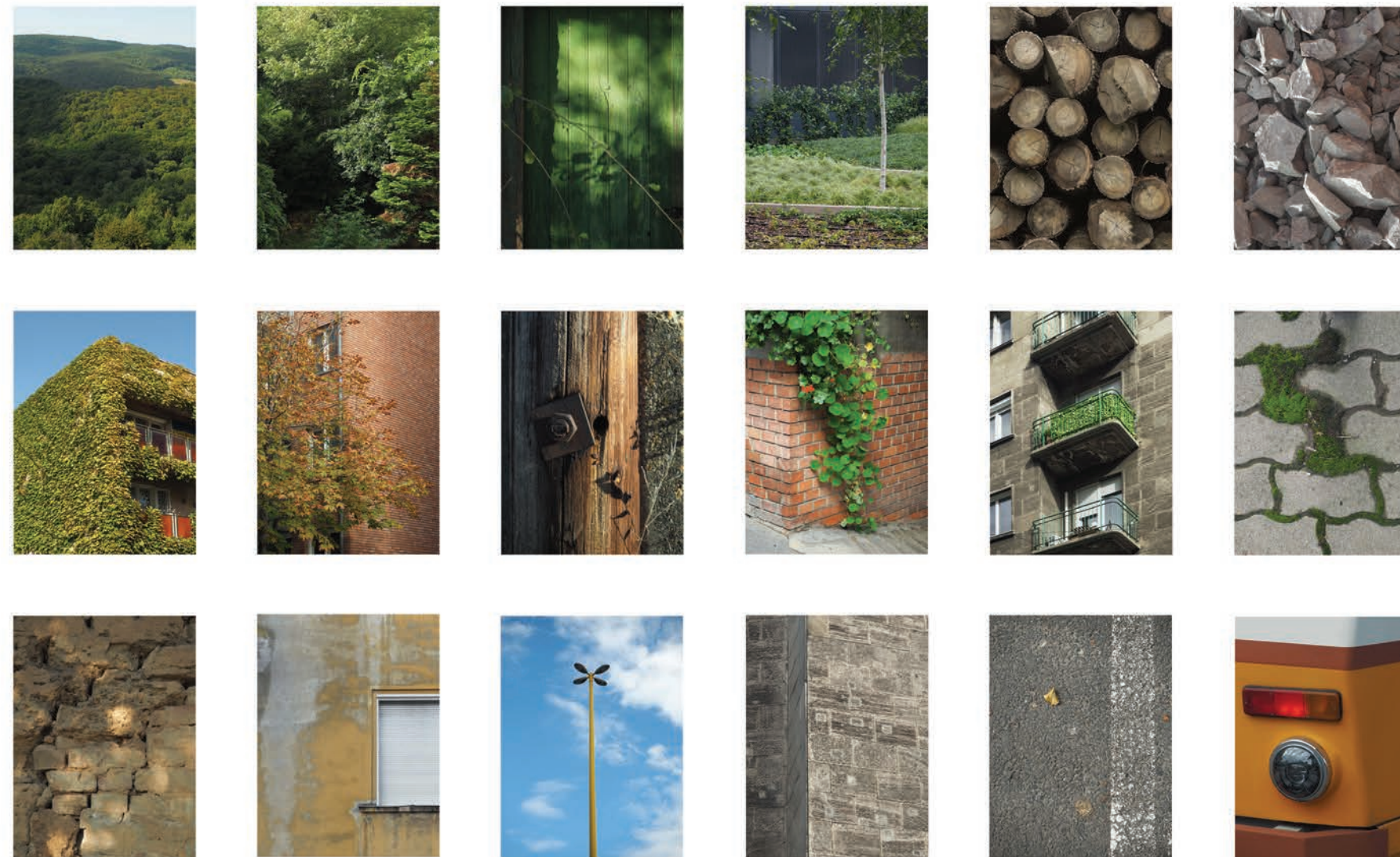


A tömbbelsőben fellelt erős ellentétpáron elindulva, a természet és a mesterségesen épített környezet különböző kapcsolódási módjaiban szerettem volna elmélyedni, mielőtt tényleges tervezésbe kezdek. Kutatásom első lépcsőfoka gyűjtés: fotókkal dokumentáltam az engem körülvevő apró részleteket, érdekes kapcsolatokat. Célzott sétákat tettem a tervezési helyszín körül, attól messzebb a városban és a városon kívül is.





Már séta közben észrevettem a megörökített jelenetekben egyfajta rendszert. Egy-egy képről gond nélkül el lehet dönteni, hogy természetközelibb, vagy mesterségesebb, mint egy másik. Ha feltesszük, hogy van két végpólus, amely egyik oldalon az abszolút növényzet uralta helyet jelenti, a túloldalon pedig a teljesen ember alkotta teret, akkor a kettő között kialakul egy horizontvonal, melyen spektrumszerűen el tudjuk helyezni a látott szituációkat. A fotóimat itt három sorba rendeztem, ahol a felső a természeti anyagok, az alsó a mesterséges anyagok, a középső pedig a kettő együttes jelenléte, így ez a vonal egyszerre érvényesül horizontálisan és vertikálisan is.



A következő lépés az alkotás: a talált rendszert érthetőbben, szebben szerettem volna bemutatni. A természetes és a mesterséges közötti utat kilenc fázisban fogalmaztam meg. Makettezni kezdtem, hogy az egyes fázisok ne csak képileg mutassák, hanem mind anyagaikban, mind az elkészítés módjában magukban hordozzák a különböző talált, és továbbképzelt kapcsolatokat tulajdonságait. A végeredmény egy egységesen 25 cm magas oszlopsorozat, amely fa és gipsz anyagokkal igyekszik szemléletessé tenni a kapcsolati spektrumot.





A kész sorozat után találtam vissza a kijelölt feladathoz, a kazánházhoz. Úgy döntöttem, a belső burjánzó erdő karaktere és az ebbe állított ellentét az az érték, amit erősíteni szeretnék. A tömbbelső kihasználatlanságának egyik fő okozóját a szétszabdaltságban látom, így mindenekelőtt szeretném feltételezni, hogy ezek a határok megszüntethetők, és kialakulhat bent egy közös használatú oázis, a kazánház lehet a kertet körülvevő lakóközösségek közös projektje.

Funkcióban a háznak egy kert alá rendelt, mégis központi szerepet képzeltem el. El akartam mosni a határokat, és közben erősíteni is az ellentéteket. A tervemben az ipari beton- és acéltömeg az erdő központi közösségi tereként éled újjá. Kihhasználva az adott zárt teret és a gépészeti határozottságot, az ötletem egy közösségi kert és kültéri konyha, amely megteremti a helyet a lakóközösségek találkozására; lehetőséget nyújt kikapcsolódásra, növénytermesztésre, közös ebédekre, vacsorákra, a személyes kapcsolatok megerősítésére. A tömb visszatér a kiszolgáló szerephez, amíg évekkal ezelőtt fűtötte a háztömböt, mostantól eteti, ápolja a lakókat.

Az átfogóbb tömegalakítás belül válaszfalak elbontását (kivéve a mosdóblokk) jelenti, kívülről pedig egy könnyű fémszerkezetes lugas adja meg a keretét annak az átmeneti térnek, ami a természetes külső- és a mesterséges belső között jön létre.

A terv részleteiben a kutatásomhoz nyúlok vissza: az épületben a makettezés során megfogalmazott kilenc fázist jelenítem meg, kívülről befelé haladva.



**I. Fázis**

A növényzet egy élő, lélegző tér, a természet önmagában jelenik meg. Ez a tömbbelső zöldjének talált állapota, melynek a kert ezután is teret ad, és nem fél a fákat, bokrokat, virágokat hagyni a saját útjukat járni.

A makett egy erdőből kivágott ecetfa-darab.



## 2. Fázis

A növény enyhe szabályozásban, gondozásban részesül. Az átmeneti tér körül ültetett növények, megmetszett bokrok, fák jelzik az ember jelenlétét az erdőben.

Egy ecetfa darabot késsel „meghámoztam”.





### 3. Fázis

A természet komolyabb szabályozása, munkára való befogása. Az átmeneti tér acélszerkezete mellé a futónövények ültetése célzottan az árnyékolás okán történik, erősen vezetve vannak. Az oszlop egy lecsiszolt tartószerkezeti gerenda-darab.



#### 4. Fázis

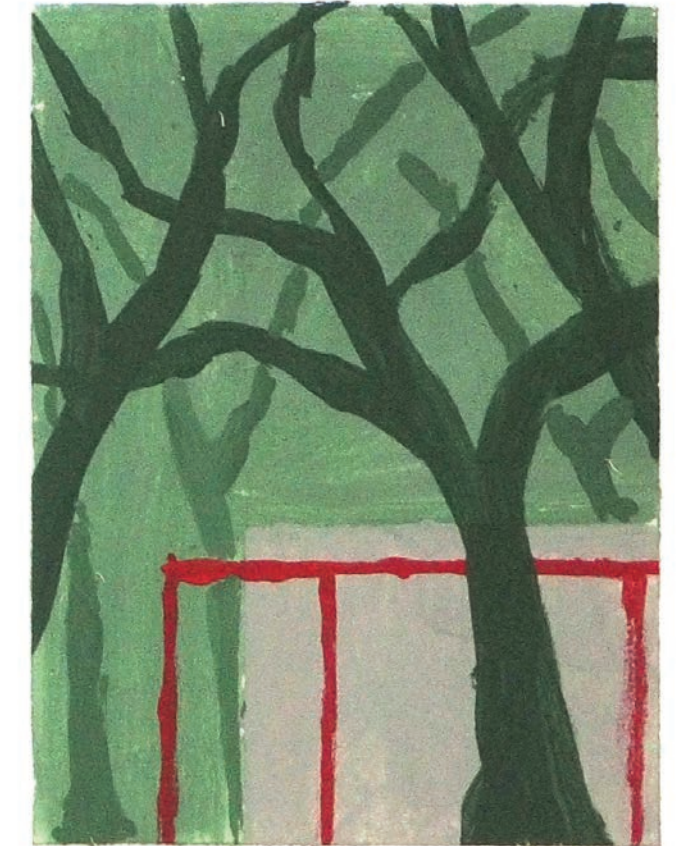
A mesterséges anyag megjelenik alárendelt, támogató szerepben. A kazánház ablakaira elkezdett felfutni a borostyán, erre a már elindult folyamatra erősítenek rá az ablakok elé sűrűbben húzott vertikális vonalak, nagyobb felületet adva a természet térnyerésének. Egy sérült gerendadarabot gipsszel pótoltam ki.



### 5. Fázis

A két végpólus egymás mellé állítása. Az az ellentét, ahogy a beton-acél tömb megjelenik a burjánzó erdőben, ami már talált állapotban is jól érzékelhető volt.

A középső makett egymás mellé helyezi a sorozat két szélő darabját.





#### 6. Fázis

A mesterséges anyag alaktanilag természeti analógiákat keres, növényzethez erősen hasonul. Az acélszerkezet élénk vörösre festett rácsos tartói úgy vesznek részt a belső térélményben, akár a fák kesze-kusza ágai.

Gyorsan száradó folyékony műanyaggal levettem egy ecetfa-darab alakját, és ezt a negatívot öntöttem ki gipsszel.



### 7. Fázis

Egy megfoghatatlan, láthatatlan kapcsolat, a mesterséges közeg úgy mutatja meg a természetet, hogy annak valós anyagi jelenléte nincs. A belső térben az ablakok előtt futó borostyán betonpadlóra vetett árnyjátékát látjuk.

Ytong téglákra spotlámpával növényi szerkezeteket vetítettem, és az árnyékok helyét a téglából kifaragtam. Ezeket egymással szembe fordítva összeragasztottam, és ez adta a gipsz-oszlopom zsaluját.



### 8. Fázis

Az ember alkotta környezet felületében, színében, textúrájában enyhén hasonulni próbál valamiféle természeti képre. A kültéri konyha anyaghasználata, csempéinek textúrája egy fokkal természetesebb érzést ad a mosdóblokknál.

Az oszlophoz használt gipszbe pár tasak fahéjat szórtam, ami a barnás árnyalatot adja.

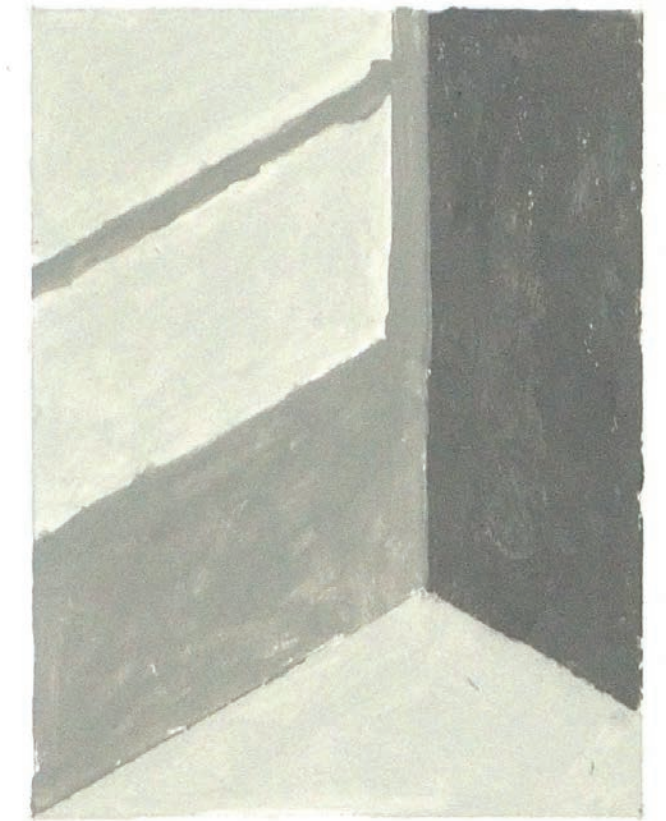




### 9. Fázis

Teljes mértékben ember alkotta, steril környezet. A mosdóblokk mint egy kis kockányi beton, úgy maradt meg a belső térben, belül a hófehér csempézet és a homályos, átláthatatlan üvegfelületek miatt egyáltalán nem érintkezünk a természettel.

A makett egy hagyományosan kiöntött gipsz-oszlop.



Felhasznált irodalom:

- Barcza Dániel DLA: TÉR ÉS TÁJ





