

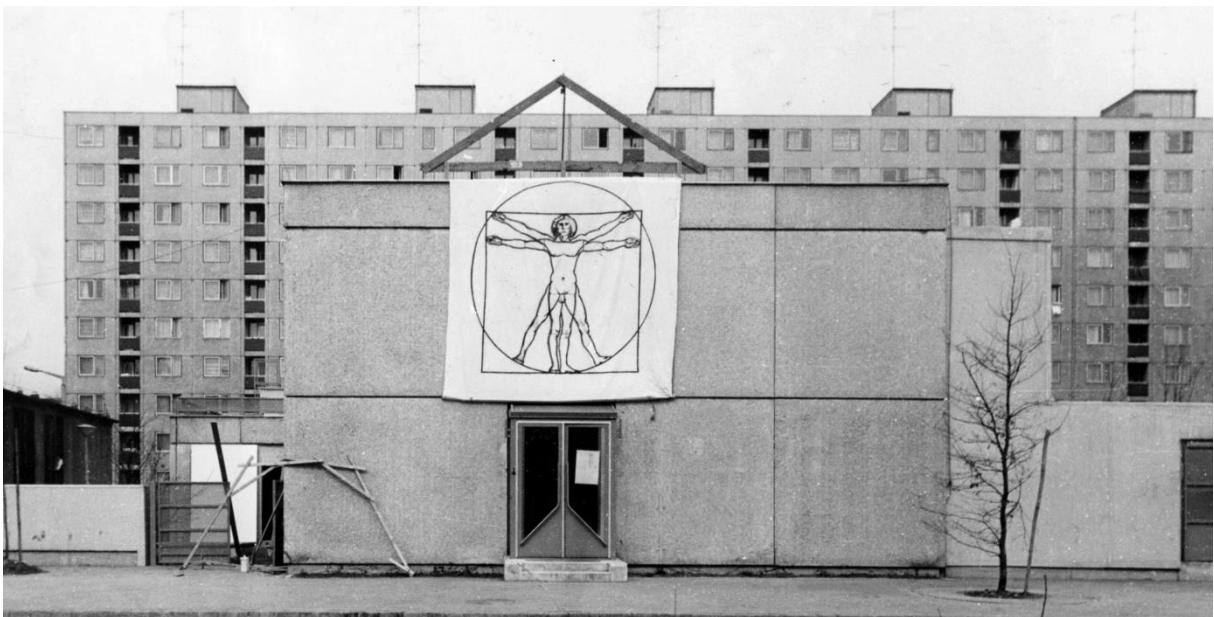
Kollektív

Pirity Ádám TDK dolgozata

Konzulens: Dr. Kissfazekas Kornélia

BME Építészmérnöki Kar

2018.10.26.



Tartalomjegyzék

I. Bevezető.....	3
I.1. A témaválasztás szempontjai	3
I.2. A kutatás módszertana	4
II. A Kollektív Ház előzménye - Modellek a közösségi életformára a 19.-20. században.....	5
III. Az Északterv.....	13
III.1. A Kollektív Ház mögött álló intézmény.....	13
III.2. Az Északterv meghatározó személyiségei.....	16
III.3. A Miskolci Építészeti Műhely.....	18
III.3.1. Publikációk-Kiállítások	20
IV. A Kollektív Ház	21
IV.1. Előkészítés.....	21
IV.1.1. Az ötlet.....	22
IV.1.2. A finanszírozó	22
IV.2. Megépül a ház	22
IV.2.1. A tervezés.....	22
IV.2.2. A megvalósítás	25
IV.3. Beköltözés a Kollektív Házba.....	25
IV. 4. A TEAMPANNON Kollektív Lakóegyesület létrejötte és lényege.....	27
IV.5. Pályázatok a Kollektív Házban	29
IV.6. Élet a Kollektív Házban	30
IV.7. A Kollektív Ház korabeli társadalmi megítélése.....	33
IV.8. A Kollektív Ház végnapjai és a jelenkor.....	34
V. A közösségi irodák megjelenése, működése	36
VI. Összefoglalás.....	39
VII. Köszönetnyilvánítás.....	41
VIII. Felhasznált szakirodalom:	41
IX. Képjegyzék.....	43
X. Mellékletek:.....	44
X.1. A lakók névsora 1978-tól 1995-ig	44
X.2. Az interjú kérdéssora.....	44

I. Bevezető

I.1. A témaválasztás szempontjai

A közösségi életforma egyre népszerűbb, bármilyen területre is gondol az ember. Utazáshoz közös autót, biciklit használunk. Az üres belvárosi telkeken közösségi kerteket hozunk létre. Szinte minden használati cikket ki lehet bérelni rövid időszakra a ruhától kezdve a szerszámgépekig. A munkavégzés területén az egyik legnépszerűbb új trend a közösségi irodák létrejötte. Úgy gondolom, hogy ennek tükrében fontos megismerni az egyik első ilyen hazai kezdeményezést. A történetén keresztül le lehet szűrni a tanulságokat, a pozitív és a negatív tényezőket, amely új alapot adhat egy új kísérletre a jelenkorban.

TDK dolgozatomban szerettem volna az ország első Kollektív Házát bemutatni. Ez az épület a 70-es évek végén valósult meg, posztmodern építészet korának elején, amikor szinte minden alkotótevékenységet áthatott a kísérletező szellem. A modern építészetből való kiábrándulás új utak keresésére ösztönözte az építészeket. Ebben a közegben határozott úgy egy 30 fős, a katonaság ideje alatt és az egyetemen összekovácsolódott társaság, hogy közösen lépnek erre a formálódó pályára. Út közben aprózódott a társaság, hiszen az elsőség minden szépsége mellett bizonytalansággal is jár. A letelepedés helyének Miskolcot választották, ahol az ország egyik legfontosabb ipari központját (ld., „Acélváros”) építette az akkori országos vezetés. Az elképesztő feladatmennyiség miatt szükség volt szakemberekre, köztük a fiatal, pályakezdő tervezőkre. Talán ennek is volt köszönhető a hajlandóság a Városi Tanács részéről, a közösségi terekkel kiegészített új, fiatal építészeknek szánt épület létrehozására.

Ez az épület három szempontból is kísérleti volt:

- Ez volt az egyik első közösségi tervezés Magyarországon. A tervek a lakókkal folyamatosan egyeztetve készültek el és ezt még egy tervpályázat is megelőzte, ahol nem csak szavakkal, hanem papírra vetett rajzokkal is el tudták mondani, hogy mit szeretnének.
- Kivitelezés szempontjából egyedülálló volt a házgyári panelek újszerű felhasználása, egyedi térszervezése révén.
- Nem csak egy élettér jött létre, hanem egy munkatér is, melyek szervesen kapcsolódtak és kiegészítették egymást.

I.2. A kutatás módszertana

Kutatásom fontos része volt a könyvtárazás. A témaválasztásomnál az is szempont volt, hogy egy kevésbé feldolgozott témával foglalkozzak, - s bármilyen meglepő - a Miskolci példa idézettsége igen szórványos Ennek köszönhetően könyveket csak a közösségi életforma előzményeinek kutatásánál tudtam használni. Remek tájékozódási pontokat adtak a korabeli szakmai folyóiratok, kiállítási katalógusok, interjúk. Információszerzésre tudtam használni Vitézy László *Kollektív Ház* című dokumentumfilmjét.

A kutatás másik pillére a személyes beszámolók összegyűjtése volt kérdőívvezés és interjúvolás formájában. (lsd. Melléklet)

A kérdőív tematikájának összeállításánál alapvető szempont volt az, hogy olyan témákat is górcső alá vegyek, amelyekről eddig írásban nem, vagy csak felületesen esett szó. Rengeteg helyen hivatkoznak és méltatják az épületet és a benne élő közösséget, de a konkrét működéséről, a külvilághoz való viszonyáról már jóval kevesebb szó esik. Törekedtem arra, hogy ne csak a működés alatt ott élőkkel készítsek interjút, hanem jelenlegi lakókkal is. Próbáltam nem csak építészeket, hanem más szakmában dolgozó lakókat is megkérdezni az élményeikről.

Majdnem mindenkinek ugyanazokat a tanulmány szempontjából meghatározó kérdéseket tettem fel, amely azért volt számomra fontos, hogy az adott témát több szemszögből is meg tudjam vizsgálni. Ez a kérdések javánál meg is tudott valósulni. Értelemszerűen a kérdéseim az általam eredetileg elképzelt tartalomhoz és kutatási metodikához igazodtak, amelyek persze az új információk, válaszok nyomán helyenként minimálisan változtak. A IV. sz. fejezetben leírtak döntő többsége a kérdőívekre beérkezett válaszok és az interjúk alapján szerzett információkon alapul.

A tanulmány felépítését tekintve, a bevezető röviden összefoglalja a Kollektív Ház létrejöttének körülményeit, kiemelve azt, hogy miért volt ez az épület a saját korában egyedi . Ezután bemutatom - azokat a közösségi élettel összefüggő fontosabb felvetéseket, épületeket, amelyek a 19. és a 20. században felmerültek;

- az Északmagyarországi Tervező Vállalat történetét, működését, ott dolgozó mestereket és a kapcsolódási pontokat a cég és a Kollektív Ház között;
- a Kollektív Ház létrejöttét az ötlet megszületésétől kezdve, a pályázaton és a tervezésen át egészen a kivitelezésig;

- a Kollektív Ház életét, kitérve a szervezeti felépítésre, pályázatokra, a rendezvényekre, családi életre;
- a ma működő Közösségi irodák történetét, működését.

Végezetül összefoglalásként értékelem a kollektívháznak a mai viszonyok közötti életképességét, működési esélyeit összehasonlítva a közösségi irodákkal.

II. A Kollektív Ház előzménye - Modellek a közösségi életformára a 19.-20. században

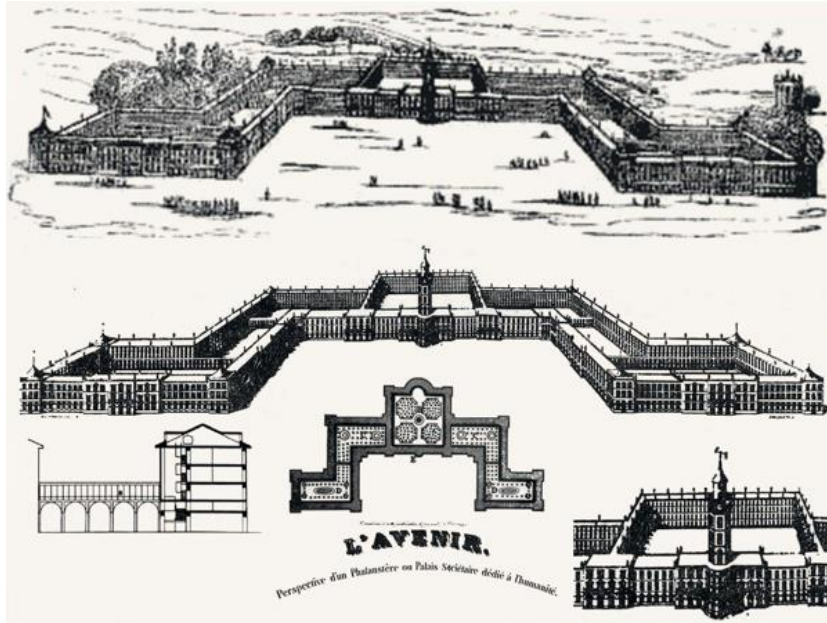
A 19. század végétől kezdve a 20. századon át a Kollektív Ház építéséig több, közösségi életmódra érzékeny épület jött létre. Ennek egyik forrása az 1848 előtti filozófiai irányzat, az utópista szocializmus lehetett, amelynek az egyik legfontosabb képviselője Charles Fourier volt.

Az első ipari forradalom (1769-1850) eredményeként rengeteg ember költözött gyárak mellé, a városokba. Előtérbe került az így kialakult, új gyári munkás réteg lakhatási kérdése, ami a teoretikusok, filozófusok figyelmét is felkeltette. Egy volt közülük Charles Fourier, az 1772 és 1837 között élő francia filozófus. 1829-ben jelentetett meg „*Új ipari világ*” címmel egy tanulmányt, melyben kifejtette gondolatait, az emberiség történetét 5 korszakra bontva. Saját korszakát a civilizáció koraként azonosította, melyet szerinte elkorcsosulás, elfajulás jellemzett. A korszak bukását követően egy magasabb rendű társadalmi állapot létrejöttét várta, melynek alapja a törődés és az együttműködés. Hitt abban, hogy ha ez az elv sikeres, akkor a társadalom termelékenységére is fokozódik. Ebben a modellben megmaradtak volna a társadalmi osztályok, a magántulajdon és az adózás. Az életet falanszterekben képzelte, amelyekben kb. 2000 fő (1620 fő az ideális) csoportokban laknak lakó- és munkaközösségekben. Mindenki egyformán részesült volna a javakból és a számára kedves munkát végezhetett volna. Mivel a kellemetlen munkákat is el kellett végeznie valakinek, ezért ezt magasabb bérrel kompenzálták volna. A közösség alapja elképzelései szerint nem a család, hanem az egyes tagok közti „*érzelmi vonzódás*” lett volna. Ezt támadták leginkább a kortársai, illetve követői is. ^{[1][2][3]}

¹ Kenneth Frampton: A modern építészet kritikai története, 2009, Terc Kiadó, Budapest pp 29-30.

² Meggyesi Tamás: A 20. század urbanisztikájának útvesztői, 2005, Terc Kiadó, Budapest pp 17-18.

³ <https://cultura.hu/kultura/az-utopista-szocialista-charles-fourier>



1. kép: Charles Fourier falanszterének perspektivikus ábrázolása

Forrás: Victor Considérant: Description du phalanstère et considérations sociales sur l'Architectonique. 2^e édition, 1848, Paris

Az általa elképzelt épület egy 4 szintes, Versailles-i Kastélyhoz hasonló elrendezésű komplexum volt, ahol a földszinten laktak volna a szegényebb társadalmi rétegek, legfelül pedig a gazdagok. Funkció szerint a középső szárnyban lettek volna elhelyezve a különböző szolgáltató egységek (étkező, könyvtár, télikert), a szélső szárnyakban pedig a műhelyek és a karavánszeráj. Az elmélet szerint ezekből a komplexumokból 6 milliónak kellett volna épülnie és ezeket a Falanszterek Világkongresszusa felügyelte volna.

Kortársai közt nem talált támogatóra, viszont eszméinek több követője is akadt. Jean-Baptiste André Godin tűzhelyek gyártásával nagy vagyonra tett szert. Tisztelte Fourier eszméit és szerette volna azokat a gyakorlatba is átültetni, viszont az „*érzelmi vonzódás*” elvét elvetette. Munkás családoknak kívánt kedvezőbb lakhatási feltételeket biztosítani. Az észak-franciaországi Guise-ben vásárolt telket, hogy azon hozhassa létre három tömbből álló komplexumát. Mivel a közössége alapját a családok képezték, ezért épületegyüttese a Familistère nevet kapta. Épülete közepén egy négyzet alaprajzú belső udvar volt, a lakások ablakai erre és az utcára is nyíltak. Minden lakóegység egyforma volt. Az épület felszereltsége meghaladta korát. Minden emeleten rendelkezésre állt folyóvíz és vízöblítéses WC, éjszakai közvilágítás és folyosói szemétdobó. A komplexumban különböző szolgáltatásokhoz is hozzá lehetett jutni. Volt orvos- és bábaszolgálat, kereskedői haszontól mentes diszkont, színház, bölcsőde és közel 500 gyermeket befogadni képes iskola. Az épületnek volt egy

szabályrendszere is, s az azt megszegők kénytelenek voltak bírságot fizetni.^[4] Émile Zola a következőket írta erről a megvalósult modellről: „*Nincs magány. Nincs szabadság... Rend, fegyelem, kényelem, de hol a kaland és kockázat, a szabad és izgalmas élet.*”^{[5][6]}



2. kép: Familistère belső udvara

Forrás: <http://fuga.org.hu/andre-godin-familistere-guise-franciaorszag-egy-19-szazadi-szocialis-utopia/>

Fourier eszméi az amerikai partokon is hívekre találtak Albert Brisbane fordítói tevékenysége nyomán. Ohióban Utópia (1844-1847), New Jersey-ben North American Phalanx (1844-1854), Texasban La Réunion (1855-1857) néven alapítottak közösségeket. Ezek azonban pár év elteltével feloszlottak. Az egyik falanx (La Réunion) alapítója, Victor Considerant 1838-ban ezt írta a falanszter elvéről: „*Könnyebb 1800 férfit elszállásolni az óceán közepén, a parttól hétszáz mérföldre, mint 1800 jó parasztnak egy egységes épületben szállást adni Champagne vagy Beauce földjén?*”^[7] Ez a hajóval történő összehasonlítás a későbbi korokban is felmerült azoknál az épületeknél, melyek függetlenek voltak környezetüktől, és minden funkciót magukba foglaltak.

A következő közösség szempontjából fontos korszak a Szovjet Avantgard volt. Az 1920-as években Oroszországban mindent megtagadtak, amit a polgári társadalom képviselt. Új eszmék, új tervekre volt szükség, ennek köszönhetően felszabadult egyfajta kísérletező

⁴ Engels ezt kifogásolta.

⁵ Meggyesi, 2005 p. 19.

⁶<http://halcsontosfuzo.reblog.hu/feny-viz-levego-mindenkinek-lakotelep-a-19-szazadban>

⁷ lásd. Le Corbusier Unité épületei

szellemiség. Minden művészeti ág más és más távlatokban látta az új világ alapját. Az építészetben a formalizmustól kezdve, a klasszicizáló racionalizmuson át, a funkcionalista konstruktivizmusig mindenfajta irányzatnak megvolt a maga képviselője. A technikák is változatosságot mutattak, előtérbe került az előregyártás, viszont vele párhuzamosan a könnyűszerkezetes mobil technikák is népszerűek voltak. Az urbanisztikában az urbanista és a dezurbanista irányzat egymás mellett működött. A nehéz gazdasági helyzetben a túlélés záloga az első 5 éves tervben tervezett 500 új ipari központ és város megtervezése volt. (Magnyitogorszk, Dzserdzsinszk, Bereznjiki, Hibinogorszk, Karaganda, stb ...) és ez kellően tág lehetőséget biztosított minden eszmének. Volt azért közös pont a két urbanisztikai irányzat között. A polgári társadalom alatt kialakult modellektől teljesen eltérő, új városra volt szükség. Ezek mindkét irányzatnál tervezettek és közös érdekeket képviselő modellek voltak, melyek „*társadalmi kondenzátorként*” egy új típusú ember számára nyújtottak volna otthont. Az emberek feladata ebben a modellben az volt, hogy termelőmunkát végezzenek, szabadidejükben pedig kreatív tevékenységekkel, testmozgással edzék a szellemüket és a testüket. Az új társadalom embere szerette gyermekét, de rá mert bízni egy tanítással foglalkozó specialistára. A modell nem tekintette kötelező köteléknek a házasságot, a szerelem két ember időszakos, szabad társulásaként definiálta. A Fourier féle modelltől – többek közt - annyiban tértek el ezek a (város)tervezési elvek, hogy itt nem volt magántőke, és jövőképét tekintve nem voltak társadalmi osztálykülönbségek sem.^[8]

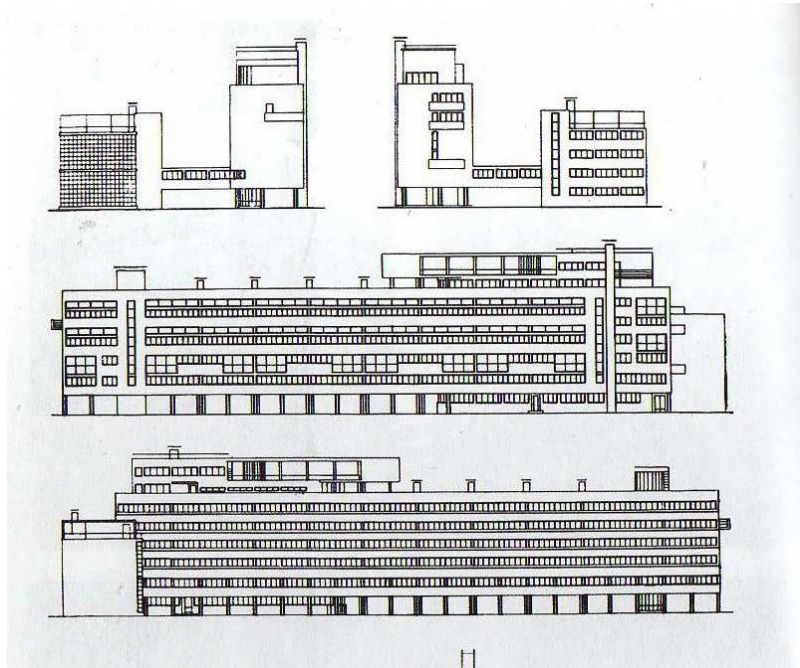
1923-ban Moisei Ginzburg vezetésével létrejön az OSA (Modern Építészek Társasága), ami a szovjet avantgard építészetrel foglalkozó szervezet volt. 1927-ben még az urbanista gondolatok mellett voltak elkötelezve, amikor megjelentették a '*Modern Építészet*' nevű folyóirat hasábjain kérdéssorukat. Arra voltak kíváncsiak, hogy mi az emberek véleménye egy új közösségi lakhatási formáról, a dom-kommunáról. A kérdéssort követően ki is írtak egy pályázatot kommunaházak tervezésére, és az első - egy 5-6 emeletes, U alakú épület - 1929-ben fel is épült Wolfelson és Leontovics építészek tervei alapján Moszkvában. Kis alapterületű lakások voltak benne, szintenként kialakított közös konyhával és étkezővel.^[9]

Ebben az évben jelent meg a Szovjet Építész Szövetsége által kiadott „*Tézisek a lakásról*” című brossúra, amelyben a nevelés, a háztartás és a szolgáltatások teljes államosítása mellett érveltek. A téziseknek voltak szélsőséges képviselői is (Szabszovics, Miljutyin, Kuzmin), akik 5 m²-es, cellaszerű, egymásba nyitható tereket javasoltak az „időszakos és önként vállalt”

⁸ Meggyesi, 2005 pp. 79-85.

⁹ Frampton, 2009 pp. 228-234

kapcsolatok kialakítása és működése érdekében. A kommunában percre pontosan le voltak bontva az ott lakók számára a tevékenységek az ébredéstől a lefekvésig. 1932-ben épült meg Moisei Ginzburg terve alapján a Narkomfin épület, ami magas beosztású orosz tisztviselőknek készült kommunaház volt 52 lakással.



3. kép: Narkomfin épület homlokzati tervei

Forrás: <https://misfitsarchitecture.com/2015/08/02/architecture-misfit-17-moisei-ginzburg/narkomfin-housing-drawings-moscow/>

A fő gondolat az volt, hogy szükség van a közösségi terek mellett a személyes terekre is, így minden lakásban volt konyha és fürdőszoba. A közösségi tér szeparált tömegként, a társasházzal egy gyaloghíddal összekötve valósult meg; benne helyet kapott egy melegítőkonyhás étterem és egy tornaterem is, a lakótömb tetején pedig kétszintes tetőkert valósult meg egy könyvtárral, amelyet az építész a bentlakók találkozási helyeként képzelt el. A tervekben egy óvoda is felmerült, de ez végül nem valósult meg. A lakások 2 szintesek voltak, melynek köszönhetően csak kétszintenként volt szükség közlekedőkre. Az épület felkeltette Le Corbusier figyelmét is, aki személyesen is meglátogatta a házat. ^[10]

A kommunaházaknak tipológiailag 3 típusa volt. A legegyszerűbb modellnél két egymással párhuzamos épülettömeget egy közös épületszárny köti össze. A másiknál egy kereszt formájú alaprajz jön létre. Itt a metszetszabványban kerültek elhelyezésre a szolgáltatások és a kereszt

¹⁰ <https://en.wikiarquitectura.com/building/narkomfin-building/>

ágainál kerültek kialakításra a korcsoport szerinti lakóegységek. (Barscs, Vlagyimirov) Mindkét változatban – hasonlóan Fourier falanszteréhez – 1500 – 1800 fő befogadását lehetett volna megoldani. A harmadik modellnél a kereszt modellt megtoldották még egy metszettel és ezzel egy dupla kereszt jöhetett létre.

A kommunaházak jelentősen befolyásolták az új városmodellt, hiszen a szolgáltatásokat 1-1 lakóegységben alakították ki, így nem volt szükség városközpontra. Ennek köszönhetően városi periféria sem tudott kialakulni. A modell - Szabszovits szerint - 40 000 – 50 000 lakos méretig növelhető. A modell várostervezési korlátjai miatt előtérbe került a dezurbanista irányzat az 1930-as évek elején. Itt elsősorban az ország infrastruktúrális kiépítettsége döntötte volna el, hogy hol létesüljenek új városok. Ebből az irányzathoz végül nem valósult meg semmi, mert a Központi Bizottság^[11] 1932-ben hozott határozata nyomán az egész orosz avantgard mozgalom ellehetetlenült. ^{[12][13]}

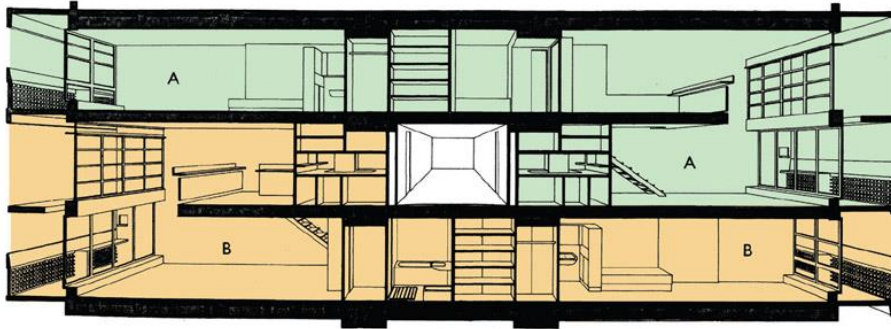
Le Corbusier is foglalkozott a közösségi létformával. 1935-ben publikálta „*Sugárzó Város*” névre hallgató urbanisztikai tervét. Egy 3 millió ember befogadására alkalmas várost vetített előre, melynek lakóegységeit unitéknek hívta. A városmodellt egészében nem, de az unité-k közül többet is megvalósítottak a II. világháborút követő lakásválságra válaszul. Az első épületet - ami egy 18 emeletes, 1600 embernek lakhatást biztosító közösségi funkciókat is magába foglaló komplexum volt - Marseille-ben, Franciaországban építették meg. A tervezésnél törekedett a hasznos terek maximalizálására. Az épületen belül boltok, egészségügyi létesítmények és egy kisebb hotel is helyet kapott. A szolgáltatások másik helye a tetőterasz volt, ahol kialakításra került egy futópálya, egy edzőterem, egy felnőttek számára kialakított klub, egy medence és egy óvoda is. A lakások- a Narkomfin épülethez hasonlóan - két szintesek voltak. Maga az épület a II. világháború után legolcsóbbnak számító vasbetonból készült. Ebből az épülettípusból, kisebb eltérésekkel még további 4 valósult meg. (Nantes-Réze 1955; Berlin Westend 1957; Briey 1963; Firminy-Vert 1965)^[14]

¹¹ Össz-szövetségi Kommunista (bolsevik) Párt vezetésével megbízott, Kongresszusokon választott szerve

¹² Meggyesi, 2005 pp. 79-85.

¹³ Frampton, 2009, pp. 228-235.

¹⁴ <https://www.archdaily.com/85971/ad-classics-unite-d-habitation-le-corbusier>



4. kép: Axonometria a Unité épületek lakáselrendezéséről

Forrás: <https://www.building.co.uk/focus/welcome-to-the-machine-le-corbusiers-unite-dhabitation/3123479.article>

Az 1930-as években közösségi lakhatással más építészek is foglalkoztak. Ezeknél a modelleknél a lakótömb nem egy várostervezés részeként jött létre, hanem egyfajta önálló kísérletként. Stockholmban Sven Markelius tervezői munkássága nyomán elkészült egy Collective House- ként elnevezett 57 lakásból álló, 8 szintes társasházi épület 1935-ben. Lakásokból egyszobás (18), kétszobás (35) és négyszobás (4) típusok is voltak közösségi funkciók (étterem, gyermekmegőrző, közösségi konyha) pedig a földszinten kaptak helyet.

Magyarországon a CIAM csoport berkein belül Molnár Farkas foglalkozott kollektív ház tervezéssel 1931-ben. Ezt ő két 8 emeletes épülettömbbel, 400 férőhelyes étteremmel, színház és kiállítóteremmel, tornateremmel, könyvtárral, klub- és dolgozószobákkal képzelte el 800 lakó számára. Az 1931-ben rendezett „Háztartás és lakás” kiállításon fel is építették a kollektív ház egyik mintalakását, a projekt azonban végül csak terv maradt. ^[15]

Az 1960-as években Oroszországban ismét előtérbe kerültek a kommunák. 1965-ben Natan Osterman és csapata kapta meg a feladatot, hogy egy ilyen komplexumot tervezzen. Az épület 2200 fiatal felnőtt számára készült és a „*House for the New Way of Life*” nevet kapta. A tervezésnél két 16 szintes lakótömböt terveztek egymással párhuzamos elrendezésben, melyeket egy szolgáltatótömb kötött össze. Ez teljes mértékben követte az egyik 1920-as években kitalált kommuna modellt. A szolgáltató tömbben az előző példákhoz hasonlóan próbáltak minél több közösségi funkciót betervezni. Volt benne előadóterem, táncterem, úszómedence és tornaterem is. ^[16]

¹⁵ Miskolci Építész Műhely kiállítása (A Budapest Galéria katalógussorozata), 1988, Budapest

¹⁶ Timothy J. Colton: *Moscow: Governing the Socialist Metropolis*, 1995, Belknap Press of Harvard University Press, Cambridge



5. kép: Fénykép a Natan Osterman épületéről

Forrás: <http://architectuul.com/architecture/house-of-the-new-way-of-life>

A Miskolci Kollektív Házhoz talán a legközelebb álló előzmény az 1971-ben Csehországban, Liberecben megvalósult Skolka (kis iskola) épülete. Ez egy régi vendéglőből kialakított bentlakásos iroda volt, mely laza kötelékben állt egy állami tervezőirodával. A fiatal építészek terveiert az iroda vállalta a felelősséget és a szakmérnökök is onnan jöttek. Így szabadon lehetett tervezni, de mégis volt mögötte némi biztonságérzetet adó felügyelet. Az épületben csak kötött ideig lehetett tartózkodni, ezt követően pedig csatlakozni lehetett az anyairoda tevékenységéhez. A maximális létszám 15 fő volt.

Az épületnél fontos tényező volt az, hogy egy meglévő épületet kellett átalakítani, így emiatt az alaprajz kötötté vált. A középpontban kapott helyet a közös tervezőtér, melyet két oldalról, átmenet nélkül, körbevettek a lakószobák és a szolgáltató funkciók (mosdó, wc, étkező, konyha, leírószoba, fotólabor, műhely). A lakószobáknál a fekhely egy szinttel feljebb kapott helyet, ami előtt egy galériafolyosó vette körbe az alkotótér légtérét. A Skolka 1990-ig aktívan működött, rendszerváltás után viszont Csehországban is megszűntek az állami tervezőirodák és elindult a privatizáció, ami gátat szabott a projektnek. Az épületet 2010-ben lebontották. ^{[17][18]}

¹⁷ Reimholz, Péter; Puhl, Antal: Prágai Levél In: Magyar Építőművészet 1977/3: pp. 50-54.

¹⁸ <http://epiteszforum.hu/galeria/kollektiv-haz-hosszu-tavu-mukodese/155636>



6. kép: A libereci Skolka közösségi tere

Forrás: <http://epiteszforum.hu/galeria/kollektiv-haz-hosszu-tavu-mukodese/155636>

Az összes eddig felsorolt példánál közös az, hogy egy változó korban szerettek volna velük létrehozni egy ideát, ami ellent tud állni az új kihívásoknak. Ennek az oka persze koronként más és más volt, de fontos kiemelni, hogy a rá adott válasz mindenhol egy irányba mutatott. Az embernek fontos, hogy legyenek támaszai az életben, hogy átsegítsék a lakhatási, gyereknevelési, munkahelyi vagy egyéb problémákon. Az előző példák mindegyike a közösséget nevezte meg erre a feladatra.

III. Az Északterv

III.1.A Kollektív Ház mögött álló intézmény

A Kollektív Ház létrejöttében a korábban említettek szerint több szempontból is nagy szerepe volt az Északmagyarországi Tervező Vállalatnak.

Az Északterv 1948-tól kezdte meg működését, mint állami tervező szervezet. Végül 1950. augusztus 17-én vált vállalattá a Népgazdasági Tanács határozata alapján. Tevékenységét tekintve már a kezdetektől az észak-magyarországi, vagyis Borsod-Abaúj-Zemplén, Heves és Nógrád megye tervezési feladataival foglalkoztak. A szervezeti tevékenység még dr. Kalas Imre építészmérnök egykori magánirodájában zajlott (Arany János u. 27.sz). A vállalattá válást követően költöztek át az Erzsébet tér 2. szám alatt álló épületbe. A későbbiekben a megnövekedett munkamennyiség miatt a vállalat létszáma is növekedett, emiatt szükség volt egy új irodaépületre. A helyszín - több alternatíva átvizsgálása után - a város peremén található

Zsigmondy u. 2. szám alá került. A tervezés 1962-ben indult és 1965-re megépült (az ÉÁÉV-vel közös használatú) iker irodaház, amely egészen a vállalat megszűnéséig megmaradt székhelyül. A későbbiekben a további létszámbővülés miatt a városrendezési osztály az Adyhídi magasház tetőterébe költözött. A Kollektív Ház működésének időszakában a létszám 1973-ban elérte az 550 főt.



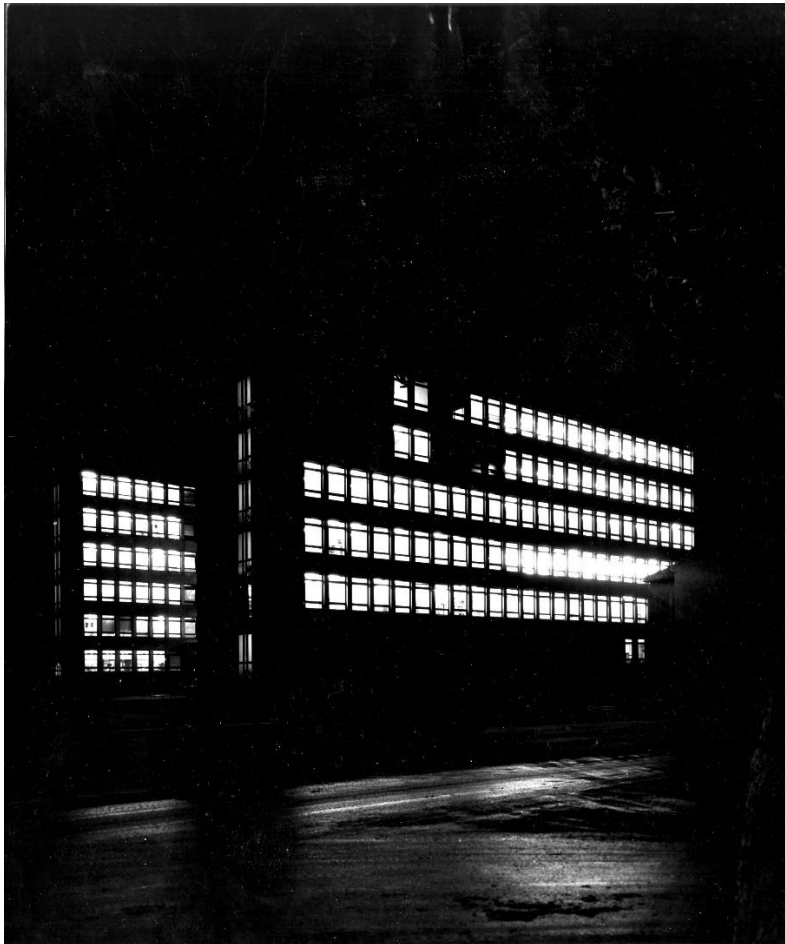
7. kép: Irodabelső az Északterv Zsigmondy utcai épületében

Forrás: Golda János fotója

Az Északterv a maga idején előremutató, nagytermes irodaépületként működött 5 szinten, ahol az egyes alkotócsoportokat (tervező, szerkesztő, rajzolók) paravánok, tervek tárolására alkalmas bútorok választották el egymástól. Ez a térbeli megoldás segítette az elkülönülést, elmélyülés kívánó feladatvégzést, ugyanakkor rugalmassá tette a csapatok közötti szükség szerinti kapcsolattartást. Így a meghatározó építész személyiségek akkor is hatottak, ha nem történt közvetlen közös munkavégzés. A vállalat két magasépítészeti irodából, egy azokat kiszolgáló belsőépítész csoportból, egy mélyépítési

irodából és egy dokumentáló irodából állt. (Érdekesség, hogy ekkor kezdődött az informatika építészeti tervezésbe való bevonása, ami akkor még azt jelentette, hogy a szervergép egy egész irodaszintet foglalt el.) Gyakori volt a vállalton belüli pályázatok lebonyolítása, az országos nyilvános tervpályázatokat azonban csak munkaidő után, az épülethasználat külön engedélyeztetésével végezheték. A 80-as évek közepe felé felmerült az épület belső felújítása, ennek során szintenként középfolyosós, két pillérállásonként haránt falakkal leválasztott hagyományos irodaépület került kialakításra a korábbi nagytermes munkatér helyett. A kialakított

irodák hat rajztáblás munkateret biztosítottak, amely az interjúalanyok véleménye szerint visszalépést jelentett a korábbi nagyteres rendszerhez képest. Erre az időre tehető a harmadik, fiatal építészekből álló magasépítő iroda, az E iroda megalakulása is, ahol az építészműhely fiatal építészei már önálló megbízások alapján felelős tervezőként dolgozhattak.



8. kép: Az Északterv Zsigmondy utcai épülete éjszaka

Forrás: Golda János fotója

A feladatok megoszlását tekintve az 50-es években elsősorban az jövőbeli iparosítás előkészítése és a lakhatás megteremtése volt a prioritás. Közben persze más jelentős középülettervezés is megvalósult. (Többek közt 1958-ban elkészült a Miskolci Nemzeti Színház bővítési terve, és Miskolcon készült el a legtöbb helyi, előregyártott rendszer terve. Ennek elsősorban a gyorsabb kivitelezés volt az oka, hiszen elképesztő mennyiségű építési feladat hárult az építómunkásokra. A 60-as évek végétől kezdve ez nagyban befolyásolta az építészeti tervezést, az épületek arculatát is. Ilyen rendszerek voltak a BÁÉV Házgyár, a BVPR, a KERVÁZ, az UNIVÁZ és a VVR. Az alábbiak alapján látható, hogy az Északterv az építés

minden szegmensét magába foglaló, nagyon komoly szakmai munkát végző vállalat volt, ami önmagában is vonzó célállomás lehetett egy helyét kereső pályakezdő építésznek. [19]

III.2. Az Északterv meghatározó személyiségei

Az elkészült interjúk során számos meghatározó építész neve felmerül. A legtöbbször – a Miskolci Műhely origójaként - Plesz Antalt említették, aki aktív tervező, sikeres pályázó, tanár volt és egyben meghatározó, karizmatikus személyiség. [20]



9. kép: Miskolctapolca, Hotel Juno

Forrás: https://hu.wikipedia.org/wiki/Plesz_Antal#/media/File:MiskolctapolcaHotel_Juno_002.JPG

Foglalkozott -többek között - a minimális anyagfelhasználású, kétszintes lakóháztervezéssel, a humanizált, függőkeres magasházak kérdéseivel és az iparosított vályogépítés lehetőségeivel. Fontosabb megvalósult munkái közé tartoznak a miskolci Juno Szálló, a Mályi borkombinát

¹⁹ Schéry Gábor: A Magyar Tervezőirodák Története, 2001, Építésügyi Tájékoztatói Központ Kft, Budapest pp. 81-94.

²⁰ Az elkészült interjúk során számos meghatározó építész neve felmerül. A legtöbbször – a Miskolci Műhely origójaként - Plesz Antalt említették. Ő 1930. május 19.-én született a Baranya megyei Sásdon. Édesapja építómesterként tevékenykedett, ami számára is meghatározó volt. Műegyetemi és Mesteriskolán töltött évei alatt számos kiváló mestertől tanulhatott. (Nyíri István, Schall József, Kiss Ferenc, Lauber László, Sámsondi Kiss Béla, mesteriskola alatt: Dávid Károly) Tervező építészként az Ipartervnél és a Lakótervénél is dolgozott, majd később a Zalaterv Nagykanizsai és zalaegerszegi irodájának lett a főmérnöke. Külső tanársegédként tanított is a Műegyetemen, ahol nagy hatással volt a diákságra. Politikailag tanári tevékenységét veszélyesnek ítélték, ezért két év után eltávolították. Az állami tervező vállalatoknál kritikusan szemlélte a 60-as évek iparosítási, építészeti gyakorlatát. Végül Miskolcra 1964-ben került egyfajta büntetésként az Északtervhez. Sikeres pályázó volt, Miskolcon készítette el az amszterdami városháza és a németországi Motel Mitropa nemzetközi tervpályázatokat. Városépítészeti kérdésekben is megnyilvánult. Nem támogatta a miskolci Szinva patak lefedését és az avasi lakótelep helyett is egy szelidebb beépítési alternatívát javasolt. Ezek sajnos süket fülekre találtak. Miskolcon eltöltött tizenöt év után Budapesten a MÁVTI-ba került, aztán a rendszerváltást követően nyugdíjba vonult, 2014-ben hunyt el.

valamint a miskolci művészlakások, melynek eredeti terve egyébként fontos helyi előképe volt a Kollektív ház tervezésének. Kiemelten fontos volt számára az oktatás, legyen szó az Északterv fiatal tervezőiről vagy az Ybl Miklós Főiskola hallgatóiról. Egyik elhíresült mondata az volt, hogy „Az építészet az emberépítéssel kezdődik.” Tanítványai voltak mások (Bán Ferenc, Vesmás Péter, Kulcsár Attila, Kocsis József, Dobó János) mellett Bodonyi Csaba és Ferencz István is, akik közvetett formában továbbadták Plesz Antal szellemiségét saját tanítványaiknak. Ezt a szellemiséget Bodonyi Csaba írása nagyon jól bemutatja: *„Módszere nem a közvetlen ismeretátadás volt (hiszen ez csak a rutint konzerválná), hanem 'szokratészi bába'-ként azt hozta elő a tanítványaiból, ami a bennük 'alvó képességként' szunnyadozott. Minden más csak ehhez teremtett atmoszférát. (...) Szakmai érdeklődésünk körébe emelte a konstruktivitást, a tartószerkezet fontosságát, a benne rejlő drámai erőt, mint építészeti eszközt, a metszet és a szakmai részletek fontosságát, a technológiai kísérletezés izgalmát, az erőteljes, átfogó építészeti gondolkodást, a koncepció elsődleges fontosságát, az előírásoktól független szabad kísérletezést, a tiszta szerkesztést, a gondos manuális munkát.”*^[21]

Plesz Antal életműve kapcsán fontos említést tenni a Derkovits utcai művészlakásokról, ami egyfajta helyi előzménye volt a Kollektív Háznak. A 8 db műterem lakásból álló sorház a miskolci művésztelep lejtős területén valósult meg. A végül elkészült épületnél a beruházók elvetették az építész tervét, miszerint a lakásokat kösse össze egy közös kiállítótér, hogy ezzel megvalósuljon egy közösségi művésztelep. A kiállítótér helyett lakásonként kialakított műterem helységek készültek el, és így az eredeti elképzeléshez képest egy jóval zártabb megoldás alakult ki.

²¹Dénes Eszter: *Életút* In: Országépítő 2015/2 Melléklet, p. 3



10. kép: Derkovits utcai művészlakások

Forrás: Mózer István - Timon Kálmán, Korszerű kertés beépítések, a sorháztól a lakódombig, 1980, Műszaki Könyvkiadó, Budapest

Az Északterv vezetői a szakmai segítségük mellett vezetési stílusukkal is megkönnyítették a Kollektív Ház konfliktusmentes működését, hiszen az ott lakó építészek, tájépítészek közül szinte mindenki az Északtervben dolgozott. Kerepesi Ferenc volt a vállalat igazgatója 1963-1983 között, Horváth István pedig a főmérnök 1963-1988 között. Kerepesi építész volt, és tervezett is, de ő elsősorban vállalatirányítás szempontjából volt fontos tényezője az építész közösségnek. Aktív részt vállalt abban, hogy a Miskolci Építész Műhely tagjai és a Miskolcon tevékenykedő művészek között jó kapcsolat alakuljon ki. Horváth István amellelt, hogy részt vett az ilyen jellegű szervezésben is, szakmai szempontból is sokak számára iránymutató volt. Az építészetet elsősorban mérnöki oldalról közelítette. Megvalósult munkái közül kiemelkedő a miskolctapolcai barlangfürdő épülete, a Centrum Áruház és a miskolci Sportszarnok.

III.3. A Miskolci Építészeti Műhely

1977-ben, a budapesti egyetemisták leköltözésével és a miskolci kötődésű fiatal építészek bevonásával jött létre spontán módon egy csoportosulás, melyet később Miskolci Építész Műhelynek neveznek. Ez nem egy hivatalos szervezet volt, inkább egy azonos értékrendet valló szakmai baráti szerveződés. A csoport szellemiségét elsősorban közvetlenül Plesz Antal, közvetlenül Bodonyi Csaba és Ferencz István iránymutatásai határozták meg. Ideológiájukat áthatotta a modern építészettől való kiábrándulás. A hely nélküli, elvont igazságok helyett ők a racionális, helyhez kötődő, alkalmazkodó megoldásokban hittek. Ez sokféleséget és ideológiáktól mentesült tervezést tett lehetővé. A kritikai regionalizmus magyarországi képviselői voltak, melynek az alábbiak voltak az ismérvei: az építészeti örökség és a kis tervek

előnyben részesítése a modernizmus utópiáival szemben, a hely természeti, épített környezetének figyelembe vétele. A szervezet léte egyfajta szellemi kapcsolatot teremtett az Északterv és a Kollektív ház lakói között. [22][23]

Más aspektusból vizsgálva a Miskolci Építészeti Műhely története visszavehető 1970-re. Ekkor indult a MÉSZ (Magyar Építőművészek Szövetsége) és Szendrői József építész által újra indított Mesteriskola első ciklusa, amelyre Bodonyi Csaba felvételt nyert, és Plesz Antalt választotta mesterének, visszakerülve Miskolcra, az Északtervbe.



11. kép: balról: Ferencz István, Plesz Antal, Bihari József, Bodonyi Csaba

Forrás: Országépítő 2015/2 Melléklet

A Mesteriskola az Északterven belül új rendhagyó formát jelentett, Kerepesi Ferenc igazgató és Horváth István főmérnök vezetői pártfogása révén egy négy fős műteremben valósult meg. 1973-ban érkezett Ferencz István az Iparművészeti Főiskola elvégzése után, így hamarosan, Plesz Antal, Bodonyi Csaba és Ferencz István személye erősödő szakmai közösséget alkotott a vállalatnál. Annak ellenére, hogy Plesz Antal 1976-ban Budapestre költözött, és a MÁVTI-nál kezdett dolgozni, ez a szakmai kapcsolat nem szűnt meg.

Ebben a közegben kezdte meg a munkát a Kollektív Házba érkező fiatal építészek köre, 1983-ig folyamatosan érkeztek frissen diplomázott építészek. Szakmai továbbfejlődésükre

²² Sulyok Miklós: *A Miskolci Építész Műhely* In: Országépítő 2015/2 Melléklet, pp 32-35.

²³ Somogyi Krisztina (2018), Golda János, Terc Kiadó, Budapest

meghatározóan hatott a Bodonyi Csaba és Ferencz István által vezetett műhely atmoszférája, a változó intenzitású érzelmi-szellemi kapcsolatban végzett munka.

1980-ban már 3 főt vettek fel közülük a Mesteriskolába (Noll Tamás, Golda János, Dobai István), 1982-ben pedig további 4 fő (Horváth Zoltán, Szőke László, Rudolf Mihály, Purity Attila) nyert felvételt. Majd az érkező fiatalabb építészek is elvégezték a mesteriskolát (Viszlai József, Rostás László, Taba Benő), így egy az 1982-ben Bodonyi Csaba vezetésével megalakuló 30 fős építész irodában, - amely 1983-ra 80 fős komplex irodává fejlődött - egyidőben 12 mesteriskolás építész is dolgozott.

A Miskolci Műhelyhez tartozó építészek közös szándékát talán egy Bodonyi Csabától származó idézet illusztrálja legjobban:

„...nincs előre deklarálni való teóriánk. Ilyet nem akarunk, mert nem hiszünk ennek lehetőségében. Úgy gondoljuk, a folyamatosan, feladatról-feladatra csiszolt megoldási módszer magasabb rendű, mint egy ideálképből levezetett teóriának a valóságra kényszerített adaptációja.”

A Miskolci Műhely a tízéves közös munkát 1988-ban a Budapest Galéria kiállító termében mutatta be. A kiállításon számot adhattak eredményeikről, gondjaikról. Ez az esemény azonban egyben a búcsút is jelentette, hiszen nemsokkal ezután a rendszerváltást követően a Műhely tagjai Kft-k alapításával több szervezetben dolgoztak tovább.

III.3.1. Publikációk-Kiállítások

A Művészet folyóirat 1986. szeptemberi számában két cikk is foglalkozik a Miskolci Építészeti műhely tevékenységével. Ferkai András „Az utóbbi évek magyar építészetéről” című cikkében többek között az alábbiakat írja: „A miskolci csoport másik jellemzője a kontextualista szemlélet. Az egyes épületeket mindig a környezettel való összefüggésükben vizsgálják. Különösen foglalkoztatja őket hagyományos településeink – falvak, mezővárosok, kisvárosok – szerves tovább építésének módja. Településtervezési módszerük pályázatok során formálódott...”^[24]

A Miskolci Építészeti Műhely című cikkében Bodonyi Csaba ad áttekintést a műhely szellemiségéről, törekvéseiről: „Várostervezési módszereinket különböző nemzetközi tervpályázatokon próbáltuk ki. Kezdjük megérteni a hagyományos városszerkezetek

²⁴ Művészet 1986/6 pp 28-31.

létrejöttek a folyamatát és azt a logikát, amelyek alapján a tárgyi világ nagy együttesekbe, városokba, településekbe szerveződött. És éppen talán városépítészeti elemzéseink révén alakult ki ennek a műhelynek a szellemi bázisa, amelyet leginkább úgy tudnék összegzően jellemezni, hogy evolutív vagy genetikai szemléletű. Egyrészt az építészettörténeti fejlődésre, másrészt pedig a spontán építészeti folyamatok megértésére épül, következetesen mellőzve a teoretikus közelítést... ” [25]

A Miskolci Építész Műhelyről a legátfogóbb ismertetést a Magyar Építőművészet 1986. 6. szám ad. A Műhely 10 éves működéséről Makovecz Imre, Finta József, Borvendég Béla, Moravánszky Ákos írt méltató szavakat. A folyóirat részletesen ismerteti a Miskolci építész Műhely történetét, terveit, épületeit.

A Miskolci Építész Műhely tagjainak közös kiállításai:

- Fiatal Építészek kiállítása 1977. október – Miskolci Galéria
- Fiatal Építészek Kiállítása 1979. – Szeged
- Fiatal Építészek '84 1984. – Budapest Történeti Múzeum
- Mesteriskola VI. ciklus kiállítása
- Miskolci építész Műhely 1988. – Budapest Bercsényi Kollégium
- Tíz éves a Miskolci Építész Műhely 1988. – Budapest Galéria
- Miskolci Építészeti Műhely 1989. – Jugoszlávia
- Miskolci építész Műhely 1989. – Prága
- Északterv kiállítás 1989 – Békéscsaba
- Kollektív Ház, Miskolc, '79–'09 - Miskolc

IV. A Kollektív Ház

IV.1. Előkészítés

Több olyan tényező volt, amely elősegítette a Kollektív Ház létrejöttét. Bemutattam az Északtervet, ami a sokszínű feladatok és nagy tudású mesterek révén szellemi bázist és munkát nyújtott a közösségnek. Kellott még hozzá egy alapötlet, melyet széles körben el tudtak fogadni a kezdeményezéshez csatlakozók és egy finanszírozó, aki a saját célja érdekében képes volt

²⁵ Művészet 1986/6 pp 28-31.

rugalmasságot mutatni. Úgy gondolom, hogy a Kollektív Ház ennek a három pillérnek köszönhetően tudott létrejönni.

IV.1.1. Az ötlet

Az elkészített interjúk során az derült ki, hogy az ötlet valamikor az egyetemi képzést megelőző 11 hónapos csongrádi katonai szolgálat alatt szökött szárba. Kialakult egy hasonló felfogású emberekből álló társaság (Golda János, Horváth Zoltán, Noll Tamás, Szántó László, Szőke László), akik szerettek volna közösen dolgozni. A műegyetemi évek alatt az ötlet megmaradt és többen csatlakoztak ehhez a kezdeményezéshez (Ekler Károly, Koncz János, Novák Ágnes, Thoma Ágnes), így ekkor már 30-40 főt számlált a társaság. A Bercsényi kollégiumi élet, a közös vitorlázások, a finnországi és wroclawi tanulmányutak elősegítették a barátságok kialakulását és elmélyülését. A következő lépés a megfelelő befogadó helyszín kiválasztása volt. Az ötlet végül eljutott a Miskolc Városi Tanácshoz (Műegyetemmel való kapcsolata révén) és az Északtervhez (Szántó László itt töltött gyakorlatának köszönhetően) is. Ekkor jött képbe a finanszírozó.

IV.1.2. A finanszírozó

Miskolcon az új ipari város építése a 70-es években javában folyt. Új városrészek épültek fel (Vologda Városrész, Miskolc-Diósgyőr-Majlát Lakótelep) az iparosítás miatt megnövekvő lakásigény kielégítésére. Hozzávetőlegesen az országos beruházások 20-22 %-a Borsod-Abaúj-Zemplén megyében valósult meg. Ehhez képest az ország 4500 diplomás építésze közül 2500 dolgozott Budapesten és csupán 80 fő tartózkodott a megyében. Erre a helyzetre kellett megoldást találnia a Miskolc Városi Tanácsnak. Eljutott a vezetés fülébe, hogy 30-40 főnyi építész keres egy olyan helyet magának, ahol közösen tudnak élni és dolgozni. Bár az akkori politikai környezetben az ilyen típusú kollektivitás, a közösségi szerveződések nem volt kívánatosak, a gazdasági kényszer miatt belementek ebbe a kompromisszumba. ^[26]

IV.2. Megépül a ház

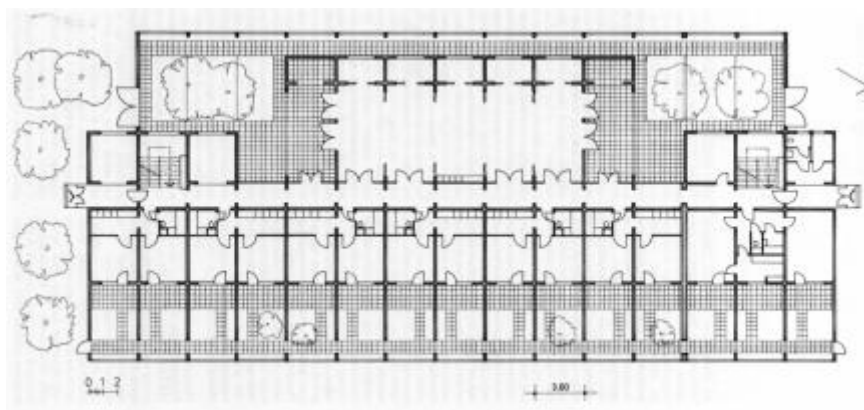
IV.2.1. A tervezés

Miután a Miskolc Városi Tanács beleegyezett a Kollektív Ház létrehozásába, 1975-ben az ÉSZAKTERV kiírt egy házi tervpályázatot, melyen részt vehettek a jövőbeli - akkor még egyetemista - építészek is. A pályázatot végül Bodonyi Csaba és Ferencz István nyerte meg.

²⁶ Golda János: TEAMPANNON Lakóegyesület – Építészek Kollektív Háza, Miskolc In: Magyar Építőművészet, 1988/6, pp 12-15.

Ekkor még a helyszín az Avas-Dél lett volna és a program is jóval nagyobb volt. Pályaművükben már akkor jól elkülönültek a közösségi és az egyéni felhasználású terek, ugyanakkor a lakásoknak nem volt kertkapcsolata, a fürdőszoba, konyha, étkező közös használatú térként, a lakásokkal szemben jött volna létre. A közösségi tér a megvalósult tervhez képest jóval nagyobb volt, viszont nem egybefüggően, hanem közlekedőblokkal elválasztva. A tárolásra alkalmas terek a közösségi terekhez kapcsolódva alakultak volna ki, a lakózónát és a közösségi lakózónát a dolgozóterttől egy átmeneti tér választotta el a tervben. A megvalósult tervhez képest ez egy magántereket háttérbe szorító, kollégiumi életmódra hajazó megoldás volt. Végül a programot a költségei miatt csökkentették, és a jövőbeli lakók javaslatai alapján a megvalósult épületben a konyha, étkező és a fürdőszoba is a lakásokba került. A végleges tervezési helyszín pedig átkerült a Győri kapuhoz, melynek az oka az elmondások alapján az lehetett, hogy a szomszédban volt a Belügyminisztérium alkalmazottainak a lakóépülete, és így könnyebben szemmel tudták tartani ezt a kísérleti közösséget.

A megvalósult épület tervét Bodonyi Csaba készítette el, melynek a célkitűzése a pályázattal szemben az volt, hogy az egyéni és közösségi terek harmóniában, de elzártan csatlakozzanak egymáshoz, egyszerre megvalósítva a kétféle életmód vonásait. A lakrészek az átlagos panellakások 54 m²-es méretéhez igazodtak, annyi eltéréssel, hogy mindegyiknél leadtak 18 m²-t a közösségi terek javára. Az így megmaradt 36 m²-es lakásokban 2 fő tudott szeparáltan, vagy maximum egy négy fős család összenyitott lakrészekben élni az elképzelés szerint. Ez persze a valóságban csak egygyerekes családoknál tudott működni, a második gyereknél már hozzátoldottak még egy 18 m²-es lakrészt. A 36 m²-es lakásokból szintenként 6 db, összesen 12 valósult meg, ami kiegészült még 2 db 54 m²-es nagylakással. A lakrészekhez tartozott egy fürdőszoba, konyha és egy előszoba. Az előszobából és a konyhából nyíltak a zárható lakószobák. A fürdőszoba minimális méretét a közösségi térrészben elhelyezett mosó-és szárítóhelyiséggel lehetett egyensúlyozni. A lakások alapfelszereltsége a panellakásokéval azonos volt (beépített konyhabútor, villanytűzhely, mosdókagyló, fürdőkád, WC), mindemellett a lakóterek flexibilisek voltak, a lakáselválasztó harántfalakba előre betervezett és kiszerezhető, hangszigetelt elválasztó szerkezettel meg lehetett oldani a felmerülő bővítési igényeket. A földszinti lakásokhoz tartozott lakószobánként egy 18 m²-es átriumkert, az emeleten pedig egy 6 m²-es erkély.



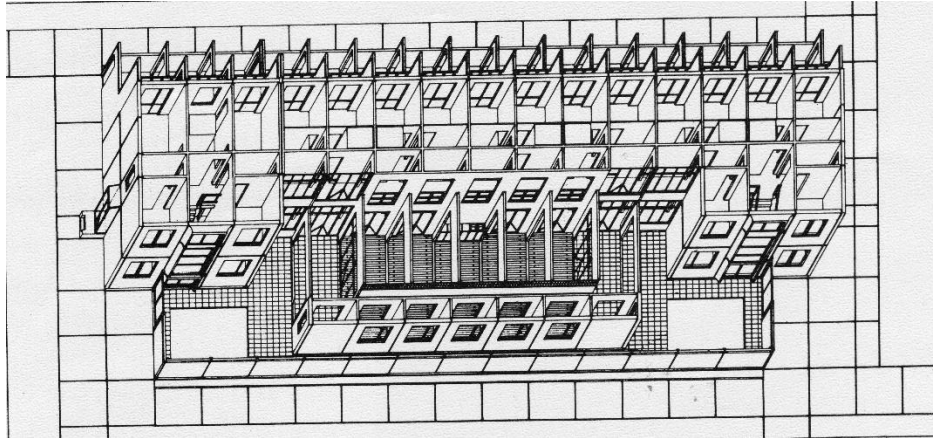
12. kép: Kollektív Ház földszinti alaprajza

Forrás: <http://epiteszforum.hu/kollektiv-haz-hosszu-tavu-mukodese>

A lakások egy É-D-i tengelyű közlekedőről nyíltak, melynek másik oldalán kaptak helyet a közös használatú terek, amelyek magukba foglaltak egy kb. 120 m²-es, egybefüggő közösségi teret. Ehhez csatlakozott még 5 db raktárként vagy privátabb munkatérként használható, kisebb tér, illetve az északi és déli oldalon egy-egy fedett terasz, melyek az udvarokhoz kapcsolódtak. A szintek közti közlekedők és egyéb, egyenként 12 m²-es, közösségi használatra szánt terek (babakocsitároló, lomkamra, barkácsműhely, mosó- és szárítókonyha, fotólabor) szintén a nyugati oldalon, az épület két végében kaptak helyet.

Az interjúkra adott válaszokból az derül ki, hogy mindenki meg volt elégedve a megvalósult épülettel. Ebben szerintem közrejátszott a tervezést megelőző pályázat, ahol volt lehetőség gondolkodni és papírra vetni az egyéni elképzeléseket, illetve a közösségi tervezés, melynek során hozzá lehetett szólni a tervekhez. Ennek a végső terveken jól látható következményei vannak. Azért Mindemellett kíváncsi voltam arra, hogy ha lett volna rá anyagi lehetőség, akkor mivel egészítették volna még ki az épületet a lakók, ezért a feltett kérdéseim között erre külön kitértem. Legtöbbször a közös és a magán használatú terek közti átmeneti tereket hiányolták, ami még a pályázati tervben megvolt, de áldozatul esett a költségcsökkentésnek. Volt, aki a ház konfliktusforrásának számító mosókonyha méretét találta kicsinek. Volt olyan vélemény is, hogy a pályázati terv és a megvalósult terv között volt egyfajta érési folyamat. Elindult egy idealista, közösségi térre szervezett, minimális egyéni használatú terekből álló elképzeléstől és eljutott egy arányos közös és magánhasználatú terekre törekvő szervezésig. ^[27]

²⁷ Északterv Műszaki Tájékoztató 1978, 1979, Építésügyi Tájékoztatói Központ Nyomdaüzeme, Budapest, pp. 89-91.



13. kép: Kollektív Ház robbantott axonometriája

Forrás: Golda János gyűjteménye

IV.2.2. A megvalósítás

Miután elkészült a terv, elkezdődhetett a kivitelezés. A bevezetőben már említést tettem arra, hogy ez a ház építési szempontból is egyedi megoldás volt. Alsózsoltán működött a BÁÉV (Borsod Megyei Állami Építőipari Vállalat) panelgyára, ahol a 70-es években nagy mennyiségben gyártották az Északtervvel közösen fejlesztett előregyártott építési rendszereket, amelyek különböző funkciók és igényszintek alapján eltértek egymástól; például a Borsodi Vázpanel Rendszert (BVPR) elsősorban az oktatási, neveléssel kapcsolatos intézményekhez, a BÁÉV Házgyár paneleket a társasházak építésére használták. Az utóbbit használták fel a Kollektív Ház építéséhez. A feladat fontos volt a gyártó számára, hiszen ezzel felmerült az igény alacsonyabb szintszámú, panelos épületek, kistársasházak épületek, sorházak építésére. Lényegbe vágó volt a tervezőnek, Bodonyi Csabának is, hiszen ekkorra a paneles építés általánossá vált országos szinten, és lehetőséget adott számára, hogy bizonyítsa az építész társadalomnak, hogy igen is lehet változatos megoldásokat kitalálni erre az egyébként kötött építési rendszerre. Maga a kivitelezés gyorsan lezajlott, 1977-ben elkészült a terv és 1979-ben már be is lehetett költözni. Az elmondások szerint a munka szakszerűen lett elvégezve, ami valószínűleg köszönhető volt az Északterven belüli kiemelt szakmai figyelemnek, és a BÁÉV kiváló építésvezetőjének, a tervező és a kivitelező jó együttműködésének.

IV.3. Beköltözés a Kollektív Házba

1977-ben végezte el az ötletgazda fiatal csapat az egyetemet. Mivel ekkor készült el a terv és indult el a kivitelezés, kénytelenek voltak az Északtervben folytatott munka miatt Miskolcon átmenetileg kiutalt u.n. „tanácsi” lakásokba költözni. Az interjúkból kiderül, hogy ennek is volt

egy más értelemben vett kollektív hangulata, hiszen például Golda János, Horváth Franciska, Novák Ágnes és gyermeke egy másfél szobás közös lakásban kaptak helyet. Az Északtervben töltött első évek a tanulásról szóltak. Fokozatosan tudtak bedolgozni egyre komolyabb feladatokba. Önálló tervezési feladataik még nem voltak, ezért is volt fontos tényező a gyakori házi pályázati lehetőség. Ekkor még külön engedéllyel, munkaidőn túl az irodában, illetve Ferenc István Északterv mellett levő lakásában folytak a pályázati tervezések.



14. kép: Horváth Zoltán az épülő Kollektív ház folyosóján

Forrás: Golda János fotója

1979-ben elkészült a Kollektív Ház, a beköltözés ennek az évnek a nyarán kezdődött. A ténylegesen beköltözők száma ekkorra lecsökkent, sokan elbizonytalanodtak vagy Budapesten találták meg a számításukat. Az eredeti 30-40 fős egyetemista csapatból végül kb. 10 fő maradt meg, így toborozni kellett további beköltözőket. Az Északtervnel voltak miskolci kötődésű, fiatal építészek - Bede István, Farkas Pál, Klie Zoltán, Lautner Emőke, Lohrmann Mária, Purity Attila - akik pár évvel korábban végezték el az egyetemet és szimpatikus volt számukra a kezdeményezés. Többségében velük, illetve ismeretség alapján szakmán kívüliekkel (Albert Péter orgonaépítő/villamosmérnök, Horváth Benő limnológus, Hudák Katalin tájépítész, Koródy Péter tájépítész, Vincze Ildikó keramikus) egészült ki a csapat.

Az első hónapokat eufória jellemezte. Létrejött a csongrádi katonaság óta, 8 éven át dédelgetett álom. A családossal beköltöző gyerekek élvezték és kihasználták a nagy tereket. A közösségi

tér napról napra változott, valamikor gyerekeknek játszókuckó készült, aztán a lakásokból kikerültek a rajztáblák, először rendezetlen, aztán tervezett formában. A nagytérben is kialakítottak egy konyhát a közös főzésekre, ezt is használatba vették a lakók. Albert Péter megoldotta a tér hangosítását, Thoma Ágnes a főző és a munkatér közé vászon válaszfalat varrt. Mindenki a tudása szerint hozzá tett a közösség működéséhez. Nem volt a közösségben vezéregyéniség, inkább az egyes tevékenységeknek lettek vezetői, akik társakat találva megtudták valósítani elképzelésüket, legyen szó főzésről, egy esemény lebonyolításáról vagy bármi másról.

IV. 4. A TEAMPANNON Kollektív Lakóegyesület létrejötte és lényege



15. kép: Az elkészült Kollektív Ház kívülről

Forrás: Golda János fotója

A Miskolcon töltött évek alatt kiforrott Noll Tamás ötlete alapján az a működési forma, amely keretet adott az együttélésnek. A lényege az volt, hogy a házat nem személyek bérelték a Miskolc Városi Tanácstól, hanem egy egyesület, így kontrollálni lehetett a be- és kiköltözések rendjét, közösen lehetett döntéseket hozni a házzal és a házszabályokkal kapcsolatban. Egyfajta szervezeti keretbe foglalt lakógyűlésként lehet ezt elképzelni, amely gyakorolta a tulajdonlás jogát. Ezt TEAMPANNON Kollektív Lakóegyesületnek hívták és a beköltözést követően 1979-ben hozták létre. A szervezet felépítése úgy alakult ki, mint más egyesületeknél. Egy adott időre megválasztott tisztségviselői voltak, kezdetben a titkár Golda János, a pénztáros Klie Zoltán, a gondnok Albert Péter volt. A pénzügyi háttér úgy nézett ki, hogy keresőnként befizettek 750 Ft (ez ma kb. 62 000 Ft-nak felel meg), melyből 150 Ft volt az egyesületi tagdíj (mai áron kb. 12000 Ft) a maradék 600 Ft (ma kb. 50 000 Ft) pedig az egyéni és a közös

helyiségek rezsidíjára ment. Ez az egész Házra vetítve azt jelentette, hogy havi szinten 4000 Ft (ma kb. 335 000 Ft) maradt az egyesület pénztárában. Nem volt kitűzött célja ennek a pénzgyűjtésnek, mindig az aktuálisan felmerülő problémák megoldására szánt keret volt ez. Az egyesületnek volt egy alapszabálya, melyből pár pontot kiemelnék:

*„II/1. Az egyesület kitűzött célja olyan életforma kialakítása, mely az egyénnek és a családnak belső fejlődését, szakmai és kulturális tevékenységét, valamint társadalmi munkamegosztásban való részvételét, egy önként vállalt közösség közegén keresztül **minőségileg új keretek között** biztosítja. Az általános célkitűzés megvalósítása érdekében az egyesület szakmai közéleti célul tűzi ki a város építészeti alakításában való aktív részvételt.*

II/2. E cél megvalósításának eszköze a kollektív ház, amely inspiráló térbeli kerete a közösségi életformának.

VI/1 Az egyesület vezető szerve a közgyűlés...”^[28]

Önmagában az, hogy ez a bérlési forma létrejött az adott politikai környezetben felért egy csodával. A városvezetés részéről volt próbálkozás egy egyesülethez tartozó KISZ (Magyar Kommunista Ifjúsági Szövetség) szervezet létrehozásával, hogy jobban tudják ellenőrzés alatt tartani a Kollektív Ház lakóit. Azzal az érvel, hogy az Északtervben már van egy ilyen szervezet, és a lakók döntő része ott dolgozott, ezt a szándékot meg tudták akadályozni.



16. kép: Csoportkép a Kollektív Ház lakóiról, 1979

Forrás: Golda János fotója

²⁸ Golda János: TEAMPANNON Lakóegyesület – Építészek Kollektív Háza, Miskolc In: Magyar Építőművészet, 1988/6, pp 12-15.

IV.5. Pályázatok a Kollektív Házban

Szüleim elbeszéléséből tudom, hogy az akkori pályázatok hangulata ma már nem, vagy csak alig ismert a fiatal építészek körében. A Kollektív Ház nagytere alkalmas volt több 3-4-5 személyes pályázó team munkavégzésére anélkül, hogy ezek a csoportok egymás munkáját zavarták volna. Gyakran ugyan abban a témában készült párhuzamosan több országos nyilvános tervpályázat.

A pályázatot készítő csoportok az Északterves munkavégzés során alakultak, az eziránt fogékony szerkesztő-konstruktőrök, rajzolókat csatlakoztak a Miskolci Műhely tervezőihez, így kialakult a Ház szakmai holdudvara, és az esetenként nagyjából azonos személyekből álló pályázó teamek.

A tervezővállalati munkanap után lelkesen folytatódott a Kollektív Házban a pályázatok készítése. Egy kívülálló számára biztosan fárasztónak tűnő, a véghajrában gyakran 3-4 napos éjszakázással járó munka hangulata utánozhatatlan örömet okozott a résztvevőknek. A koncepció kialakulását követően a feldolgozást nem zavarta a beszélgetés, a fáradtságot a hangosabbra állított zenehallgatás űzte el. Gyakori helyzet volt, hogy a beadás előtti hajrában a rajztábla 3-4 oldalát körül állva, ugyanazon a beadandó lapon folyt a munka, ezért nagy kereslet volt a körbejárható rajzasztalokra. A pályázat készítése során elhangzott szakmai és más irányú beszélgetések a közösséghez tartozás biztonságos érzését nyújtották. A jókedvű munkavégzés eredményeként az itt készült pályázatok szinte mindegyike sikeresen szerepelt, valamilyen díjat, vagy megvételt nyert. Ez tovább ösztönözte a szakmai kihívásokra való válaszok keresésének örömet, fontosságát, a kérdésekre adott eltérő koncepciók vitáját.



17. kép: A Közösségi térben lerekesztett dolgozórész

Forrás: Mózer István - Timon Kálmán, Korszerű kertés beépítések, a sorházról a lakódombig, 1980, Műszaki Könyvkiadó, Budapest

IV.6. Élet a Kollektív Házban

Ez egy igen sok szemszögből megközelíthető témakör. Az együttélésnek számos olyan aspektusa van, melyek csak a gyakorlat során derülnek ki, megtervezni nem lehet.

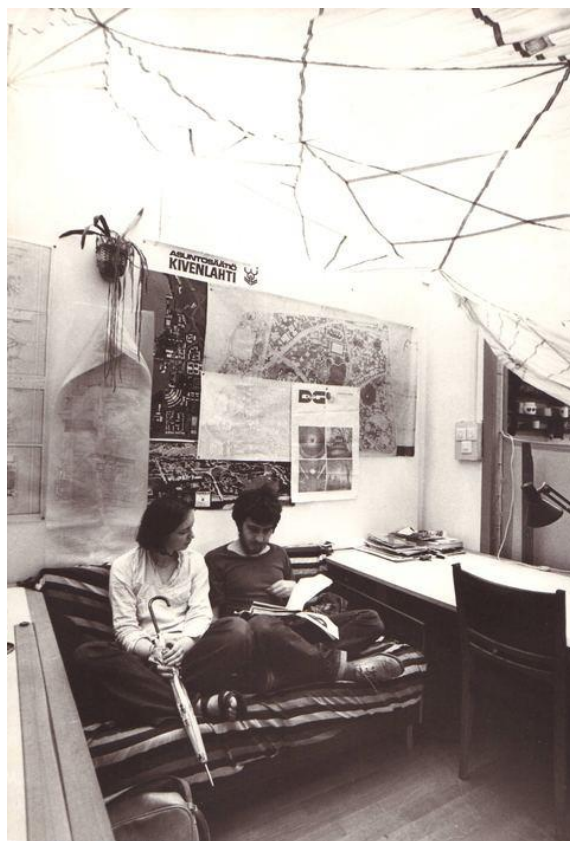
A rendezvények fontos részei voltak a közös életnek. Ezek általában spontán módon, barátságok útján szerveződtek. Erre jó példa Lehotka Gábor, orgonaművész esete, aki Miskolcon adott koncertet és Albert Péter (orgonaépítő) meghívására érkezett a Kollektív Házba megnézni az ott készülő új orgonát. Ennek híre ment a városban, egy nagyobb közönség gyűlt össze, és egy spontán koncert kerekedett ebből az eseményből. Az írók és költők figyelmét is felkeltette a ház, megfordult itt Bereményi Géza, Csaplár Vilmos, Turcsány Péter, Balogh Attila, Fecske Csaba, Konrád György és még többen is. Nagyon sok és sokszínű rendezvény valósult meg, de e mellett fontos említést tenni a ház bensőséges ünnepeiről is. A lakásokban nem voltak nagyobb családot befogadni képes terek, ezért a családi események is elsősorban a közösségi térrészben lettek megszervezve. Voltak keresztelők, születésnapok, esküvők, szilveszteri multságok, közös karácsony, mikulás ünnep, farsangi multság, kecskevágással egybekötött Mongol ünnep, Lennon est és előfordultak Kórus próbák is. Gyakoriak voltak a közös főzések, ahol mindig más-más vállalta magára a konyhafőnök szerepét, majd megkoronázták ezt egy közös étkezéssel. A könyvfogyasztási szokások is felmerültek az interjúkban. Mindenkinek megvolt a maga kedvence és ezek terjedtek a házban, például Ferencz István a *Kreativitás pszichológiája* könyvet Erika Landau-tól, Bodonyi Csaba Lao-ce, Hamvas Béla és Weöres Sándor munkáit, Szőke László Eszterházy Péter és Ottlik Géza műveit kedvelte, és népszerűsítette lakótársai között.



18. kép: Golda János haját leborotválják egy elvesztett fogadás miatt

Forrás: Golda János fotója

Az egyik legfontosabb kérdés a gyermeknevelés. A Házba történő beköltözést követően a nagyterem berendezésénél a gyermekek közös játszórészének kialakítása volt az elsődleges feladat. A gyerekek szemszögéből előnyösebb lehetett az, hogy otthon nem csak egy lakás várja őket, hanem egy inspirálóbb, nagyobb tér, ahol vannak játszótársak, akikkel összebarátkozhatnak, ráadásul mivel a társaság is korban hasonló emberekből állt, így a gyerekek is kortársak voltak. Az előzőekben felsorolt ünnepek és események a felnőttek és gyermekek számára is meg tudták adni a közösséghez tartozás élményét. Az elmondásokból az is kiderült, hogy egy-egy család esetleg eltérő nevelési elvei tudtak érvényesülni a kollektíván belül is. Fontos kérdés lehetett a határok felállítása, például meddig számít családinak egy esemény és meddig közösséginek, vagy, hogy bele lehet-e szólni más nevelési elveibe. Úgy gondolom, hogy az ilyen jellegű határok átlépése okozhatott konfliktusokat, súrlódásokat.



19. kép: Golda János és Thoma Ágnes a Kollektív Ház közösségi terében

Forrás: Mózer István - Timon Kálmán, Korszerű kertés beépítések, a sorháztól a lakódombig, 1980, Műszaki Könyvkiadó, Budapest

Fontos beszélni a párkapcsolatokról is. Az eleinte elterjedt pletykákkal ellentétben a Kollektív Házban hagyományos családok kezdték meg, vagy folytatták közös életüket. Gördülékenyen akkor tudott működni a közös élet, ha a párok mindkét tagja egyet tudott érteni a kollektív ház céljaival, a kollektív életformával. Ez sok esetben nem tudott megvalósulni különböző okok miatt, így viszont valakinek kompromisszumot kellett kötnie, ami már a kezdetekben feszültséghez, később adott esetben konfliktusokhoz, elköltözéshez vezetett. E mellett az is előfordult, hogy a nem építész végzettségű partner nehezen tudott alkalmazkodni a sajátos életritmushoz, amely a hivatástudattal végzett szakmagyakorlást jellemezte. Az, hogy ki mennyire tudott azonosulni az újszerű életformával, hogyan tudta élvezni annak előnyeit, illetve tolerálni a hátrányokat természetesen elsősorban az adott ember személyiségétől függött. A közösség minden esetre igyekezett tompítani, feloldani a konfliktusokat, megoldást keresni azokra. A különlegesnek számító életforma egyedisége, előnyei kompenzálták a nehézségeket, a megtartott rendezvények izgalmas élményeket nyújtottak a Házban élőknek.

IV.7. A Kollektív Ház korabeli társadalmi megítélése

A Kollektív Ház megítélését több szempontból is meg lehet vizsgálni. Az általam leírt három szempont a helyi, az országos és a szakmai.

A környékbeliek körében vegyes fogadtatást kapott a közösség. Nem értették, hogy miért olyan az épület, amilyen, miért élnek ilyen közösségben ezek az emberek. Fourier elméleténél tárgyaltam azt, hogy ő egy szabadelvű szerelmen alapuló közeget képzelt el falanszter épületeiben. Ez abszurd feltételezésként felmerült a Kollektív Házzal kapcsolatban is. Persze a bizalmatlan hozzáállás mellett voltak olyanok is, akiket érdekelt ez a fajta újdonság. A későbbiekben, miután egyre több rendezvény bonyolódott, játszótéri és a környékbeli focimeccsek alkalmával „*sport barátságok*” is szövődtek, a kezdetben negatív kép árnyalódott.

Már az ötletgazda társaság egyetemi évei alatt foglalkozott az akkori média (újság, tv, rádió) ezzel a témával. A budapesti értelmiség körében is érdeklődést váltott ki ez a lakhatási modell. Filmek is készültek Riasztólövés és Kollektív Ház címeikkel. Az első erős társadalom kritikus játékfilmet Bacsó Péter rendezte, és elsősorban a kollektív életmóddal foglalkozott, nem pedig a konkrét miskolci közösséggel. A második film szerzője Vitézy László már konkrétan a Kollektív Házzal foglalkozott, dokumentumfilmes stílusban. Véleményem szerint a ház működését kevésbé, a közösségi életforma buktatóit, árnyoldalait, konfliktusait mutatja be.

A szakmához tartozó vendégeken kívül az akkori „másként gondolkodó” értelmiség, művészek is gyakori vendégek voltak a Házban, szívesen látogattak ide. A fiatal Rajk László, az ellenzéki Demszky Gábor, Solt Ottilia, egy pályázat kapcsán Konrád György, vagy Fábry Sándor, Para Kovács Imre, jelenléte gazdagította, színesítette a Ház életét. Az alternatív együttesek közül a Muzsikás, az URH, az A.E. Bizottság, Müller Péter Sziámi és mások léptek fel, adtak spontán koncerteket a vendégeskedés során.

Talán ez is hozzájárult, hogy a város politikai vezetése a Ház működésének lehetőségét biztosította ugyan, azonban az ellenőrzés jogát az akkor elterjedt módszerrel, megfigyelésekkel stb. gyakorolta.

Szakmai szempontból is elindult a vendégjárás. Az Északterv igazgatója és főmérnöke, Kerepesi Ferenc és Horváth István többször is meglátogatták az épület lakóit, egyszer hivatalos bejárás formájában, többször könnyedebb találkozás céljából. A térségben dolgozó építészek közül szintén sokan tiszteletüket tették, többek között Bán Ferenc, Dobó János, Sári István és Plesz Antal, aki visszatérő vendég volt. Járt még az épületben Makovecz Imre és többen

tanítványai közül, Csete György, Bakondi János, Szendrői Jenő, Arnóth Lajos, Molnár Péter, Szilveszter Ádám, ifj. Janáky István, Reimholz Péter, Csontos Csaba, Eltér István, az akkor mesteriskola vezérkara és még rengetegen. Külföldi és magyar építész képzések hallgatói is többször tettek látogatást. Általában minden irányból pozitív vélemények születtek a Kollektív Házzal és a Miskolci Építész Műhely munkásságáról is.

IV.8. A Kollektív Ház végnapjai és a jelenkor

Golda János az interjúban így osztotta fel a Kollektív Házban töltött éveket:

„Első 5 év: szellemi közösség

Második 5 év: gyakorlati közösség

Harmadik 5 év kényszerközösség

Negyedik 5 év: a közösség elvesztése”

1990-től átalakult az Északterv a rendszerváltás hozományaként. A bizonytalanság miatt elindultak a Kft alapítások és a dolgozók is ezekbe csoportosultak. Eleinte az alakuló Kft-ben benne maradt az Északterv, mint jogi személy, törzstőkeként a meglévő infrastruktúrát (berendezett irodaház) adta a Kft-hez, cserébe a bevétel jelentős százalékára tartott igényt. 1992-től megkezdődött a privatizáció, vagyis nagy mennyiségű állami tulajdon, így az Északterv irodaháza is magánkézbe került. Az új tulajdonos az irodaház bérbeadását tűzte ki célul, a tervező Kft-k a magas bérleti díj miatt folyamatosan elhagyták az épületet, hátrahagyva azt a szellemi örökséget, amelyet az Északterv 40 éves fennállása jelentett, az ott dolgozó tervezők tapasztalatával, tudásával, komoly szakmai könyvtárával, vagy a több helyszínen fellelhető tervtárral.

A privatizáció érintette a Kollektív Házat is. Az eredeti lakók közül – a Városi Tanács nyújtotta lehetőséggel élve - legtöbben megvásárolták lakásaikat, abban a méretben, ahogyan éppen az adott időpontban használták. Ez feszültségeket, igazságtalanságokat eredményezett. Megszűnt az Északterv nyújtotta egységes háttér, nem voltak már házipályázatok, vagy közös munkák. A Kft-k megalakulását követően felerősödött az egyes szervezetek közötti, munkaszerzésre irányuló versenyhelyzet, a bizonytalan egzisztenciális lét miatt már kevés volt az a szakmai kapcsolat, ami egybetartotta volna a teljes közösséget. A 90-es évek folyamán az eredeti lakók közül lakásaik értékesítését követően a legtöbben elköltöztek. A Kollektíva tagjai közül már csak Albert Péter, Dombi Teodóra, Rostás László, Szőke László, Zelenák Zsuzsa laknak jelenleg is a házban.

A Kollektív Ház a 90-es évek közepétől a lakások megvásárlását követően egyszerű társasházként működött tovább. A közösségi tér így okafogyottá vált, az eredeti lakók többségének elköltözését követően az új lakók már nem találtak megfelelő funkciót a hasznosítására, ezért elkezdett leromlani a közösségi terek állapota. Az épület fenntartásának költsége a kihasználatlan közösségi terek miatt a lakások méretéhez képest nagyon magas lett. Az épület kora miatt ráadásul egy általános felújítás is indokolttá vált.



20. kép: A Kollektív Ház bejárati homlokzata ma

Forrás: Saját fénykép

Az első felvetés az volt a kialakult állapotra, hogy készüljön az épületre emeletráépítés és a már meglévő, közművesített építési terület fejében az új lakók felújítanák a közösségi tereket. Végül ez nem valósult meg, mert az érdeklődők jobb áron találtak a belvárosban szintén emeletráépítési lehetőséget. Felmerült, hogy beépítenék a közösségi teret. Ezt a lakók elvetették, mert megszüntette volna az épület alapkoncepcióját, egyediségét. A közösségi terek kiadása is szóba került pl. táncstúdió vagy csontkovács számára, de az érdeklődés ellenére végül ez sem valósult meg.

A privatizáció és a szabadság légkörét hozó rendszerváltás paradox módon a Kollektív Ház eredeti funkciójára szerinti működésének megszűnését vonta maga után.

A rendszerváltást követően a Miskolci Műhely tagjaiból kialakult, többnyire 2-3 építész által megalapított Kft. formában dolgozó tervező szervezetek a kezdeti nehézségekkel történő

megbirkózás után újra közeledtek egymáshoz, és bár külön tervező szervezetekben, de a Miskolci Műhely szellemiségében dolgoznak tovább, figyelemmel kísérve egymás munkásságát. A barátságok nem szűntek meg, a Borsod-Abaúj-Zemplén Megyei Építészkamara Kós Házában megtartott különböző szakmai rendezvényeire ma is eljönnek az ország különböző pontjaiba elszakadt, volt Műhely tagok, valaha a Kollektív Házban élők.

A rendszerváltás utáni Magyarország a szabad vállalkozások, a szellemi szabadság idejét hozta el. Az új demokratikus berendezkedés az emberi és állampolgári jogok érvényesülését, a jogállamiság létrejöttét eredményezte. Mindez a civil társadalmat képező szervezetek, egyesületek, mozgalmak szabad megalakulását tette lehetővé. A lassan 40 éves modell, amelyet a Kollektív Ház jelentett, az új közösségi mozgalmak nyomán új formában újjáéledhet. Ma a közösségi lét megélése, annak formája szándék kérdése, a lehetőség mindenki számára biztosított.

V. A közösségi irodák megjelenése, működése

A közösségi, más néven coworking irodák lényege az, hogy a dolgozó nem egy lakást vagy ingatlant bérel irodahasználat céljára, hanem magát a szolgáltatást. Ez általában egy asztalt és az internethasználatot takarja, de felszereltség függvényében kiegészülhet más szolgáltatásokkal (zuhany, előadó, tárgyaló, gyermek- és állatmegőrző). Felszereltsége egy átlagos irodához hasonló (nyomtató, szkener, projektor, stb.) Fontos a megközelíthetőség kérdése is, általában a városközpontban, a belvárosokhoz közel szokták telepíteni az irodákat. A felhasználók általában szellemi munkát végző, távmunkában dolgozók, vagy szabadúszók.^[29]

Az első ilyen irodát 2005-ben Brad Neuberg, a Google sztárprogramozója hozta létre, San Francisco Coworking Space névre hallgatott és egy San Francisco-ban található feminista kommunában működött. Később létrehozta a Citizen Space-t, ami már kizárólag a munkavégzés biztosítására szakosodott. Amerikában ráéreztek az ebben rejlő üzleti potenciálra és csak ezzel foglalkozó, nemzetközi szinten is terjeszkedő vállalatok jöttek létre (pl.: WeWork). Magyarországon is egyre népszerűbb ez a munkavégzési forma, nem csak Budapesten, hanem a vidéki városokban is.^[30]

²⁹ https://opulent.blog.hu/2018/06/17/wework_neonomadok_es_coworking

³⁰ http://codinginparadise.org/ebooks/html/blog/start_of_coworking.html



21. kép: Grabovsky iroda belső tere

Forrás: <http://www.grabovsky.hu/nezz-be-hozzank/>

2017 nyarán létrejött az első közösségi iroda Miskolcon is, Grabovszky néven. Az általános szolgáltatások mellett (munkaállomás, tárgyaló, rendezvényter bérlet) vállalkozás indítással kapcsolatos tanácsadást is nyújtanak. E mellett tevékenyen részt vesznek a város eseményeiben, sőt saját rendezvényeket is szerveznek, ezzel kilépve a hagyományos közösségi iroda szerepköréből, azon túlterjeszkedve. Ez azért fontos a tanulmány szempontjából, mert a Kollektív Ház szabályzatában is kiemelték, hogy a közösség közéleti célja a város jobbá tétele építészeti eszközökkel. Úgy gondolom, hogy ez egy fontos kapocs a jelen és a múlt kollektív modelljei között és a helyhez kapcsolódó közösségi gondolkodás továbbélését vetíti előre.^[31]

A Kollektív Ház és a közösségi irodák modelljei között komoly működésbeli különbségek vannak és céljaikat tekintve is eltérőek, egymás mellé állítva rávilágítanak egymás előnyeire és hiányosságaira. Ebből a célból készítettem egy táblázatot, amely bemutatja ezeket.

³¹ <http://www.grabovsky.hu/>

	Hagyományos iroda	Közösségi iroda	Kollektív Ház
Tevékenység	Munka	Munka	Lakhatás és szakmai többlettevékenységek
Tulajdon	Az ingatlannak egy cég a tulajdonosa/bérlője.	Az ingatlan tulajdonosa/bérlője bérebe adja az iroda infrastruktúrájának egy részét (asztal, tárgyaló).	Egy egyesület a tulajdonosa/bérlője az ingatlannak, a lakók egyesületi díjat és rezsiköltséget fizetnek
Vezető	A cég tulajdonosa	A bérleti díj fejében mindenki maga irányítja a saját munkavégzését, a használattal kapcsolatos szabályokat az ingatlan tulajdonosa/bérlője hozza	Nincs vezető, a felmerülő ügyekről az egyesület dönt, melynek minden benntlakó a tagja. Vannak megválasztott személyek, akiknek az a feladata, hogy javítsák a döntéshozás hatékonyságát, a működés folyamatosságát.
Közösség	A cég vezetői és általában azonos szakmát gyakorló alkalmazottai alkotják.	A szolgáltatást bérlő, más-más szakmát gyakorló magánvállalkozók alkotják. Közösség kialakulása nem szükségszerű, csak lehetőség.	Az ingatlan lakói alkotják. Mivel minden lakó tagja az egyesületnek, amely döntéseket hoz, így a közösség kialakulása szükségszerű.
Tevékenységek elvégzésének módja	A cég által meghatározott célok mentén történő munkavégzés.	A bérlők általában szellemi munkát végző magánvállalkozók, akik maguk határozzák meg munkavégzésük módját a bérbevett szolgáltatás keretein belül.	A közösség tagjai határozzák meg tevékenységüket, ami lehet munkával, szórakozással, családdal kapcsolatos.
Cél	Az adott cég az elvégzett munkái révén, a felmerülő költségek ellenére profitra tegyen szert.	Az iroda tulajdonosának a célja az, hogy minél több bérlőt tudjon bevonni, a bérleti díjakból pedig profitra tegyen szert. A bérlők mindegyikének más-más munkából származó profitszerzés, mérsékeltebb költségekkel, szabadabb munkavégzéssel és kapcsolatépítéssel összekötve.	A rendszernek nem célja a profitszerzés, hanem csak egy lehetősége. Fő cél a közös lakhatás szakmai fejlődési lehetőséggel, egymást támogató közösség kialakításával.
Tér	A cégvezetés döntése alapján lehet nagyterű, irodai boxokra osztott vagy más elrendezésű a munkavállalók igényei szerint.	Általában nagyterű irodák, de vannak olyan példák, ahol lehet irodai boxokat is választani.	Vannak közös használatú szolgáltató és munka terei és magán használatú lakótereik.
Motiváció	munkabér	munkabér, szabadabb munkavégzés, kapcsolatteremtés	szakmai előrelépés, egymást támogató közösség kialakítása
Fizetés	Megállapodás szerint havi fix bérezés.	Saját munkától függő bérezés	Munkavégzés a rendszertől független. Az itt elvégzett munka során megkapott díjazást a résztvevők egyenlően osztják szét.

VI. Összefoglalás

A Kollektív Ház és a Közösségi Irodák összehasonlítása számomra tanulságos volt. A Közösségi Iroda, mivel nem foglalja magába a közös lakhatást, mentesül az ebből származó problémáktól, viszont nincs lehetőség a szeparált munkavégzésre, ami bizonyos munkafázisokban előnyösebb lehet. A Kollektív Házban, mivel voltak egyéni használatra szánt terek, ezért erre volt lehetőség. A másik fontos tényező a közös munka. A közösségi irodák meglátásom szerint csak a nevükben közösségiek, hiszen az egyes dolgozók között nincsen munkakapcsolat, vagy egy közös cél, ami jobban elősegítené a tudásmegosztást. A közösség kialakulása így csak egy lehetőség, ami vagy megtörténik vagy nem.

Előnyök:	Hátrányok:
Közös munkavégzés lehetősége	A bentlakás nem kötött idejű
Tudás, ismeretek átadása	Együttélésből fakadó konfliktusok
Támogató Közösség	Társasági élet hátulütői
Lakóegyesület képviseli a közös érdekeket	Lakások magántulajdonba vétele
Igény szerint változtatható lakások	Szakmai verseny megnehezíti az együttélést
Közösségi terek többirányú kihasználhatósága	
Tartalmas társasági élet	
Gyermeknevelés szempontjából inspiráló környezet	

Meglátásom szerint a kollektív ház modell egy közösségi irodától eltérő munkavégzési formaként tovább tudna élni. Ebből a szempontból viszont fontos számba venni az eredeti modell előnyeit és hátrányait, hogy azt felhasználva lehessen új távlatokban gondolkodni. Az interjú utolsó kérdései közt szerepel, hogy *Hogyan tudna ma működni a Kollektív Ház?* Erre a leggyakoribb válasz a tulajdonnal volt kapcsolatos. Kell egy alapítvány vagy egyesület, aki megvásárolja az egész épületet és kötött időre bérbe adja, ezzel létrehozva egy folyamatos fluktuációt. A kötött idejűség azért fontos, mert a Kollektív Ház az élet egy adott szakaszában tud hatékonyan működni. Ahogy elkezdenek nőni a gyerekek, átrendeződnek törvényszerűen a prioritások, ami természetes, de ezek a közösségi, szakmai szempontokkal ellentétesek. E mellett fontos, hogy minden lakó a kezdetektől egyet értsen a közösség által hozott szabályokkal, célokkal, elkerülve a később ebből származó feszültségeket. Ahhoz, hogy egy

szakma köré csoportosulva jöjjön létre egy ilyen hely, kell egy közös háttér, ami lehet egy iroda vagy más munkaközösség. A lakók közti versenyhelyzet, bármilyen szakmáról is legyen szó, ellehetetleníti a kollektivitást. Ha több szakma csoportosulna a kollektív ház köré, az ugyan megoldaná a versenyhelyzetből fakadó ellentéteket, viszont ellehetetleníti a közös munka lehetőségét. Ez csak akkor tudna működni, hogyha egymással együttműködésre képes szakmák képviselői élnének együtt. A Kollektív Ház kapcsán több interjúalany megemlítette, hogy a közös pályázásokon kívül lehetett volna még több felület a szakmai továbbfejlődésre. A legfontosabb tényező pedig az akarat és az igény arra, hogy létrejöhessen egy ilyen közösség.

Összefoglalva az alábbi pontokban gyűjtöttem össze, hogy ma melyek lennének a Kollektív Ház működéséhez szükséges szempontok:

- Akarat: Egy csoport igénye a közös életre, munkára
- Tulajdon: Egy egyesület/alapítvány kezében
- Használat: Kötött idejű
- Feltétel: Minden beköltözőnek el kell fogadnia a kollektíva céljait/szabályait
- Azonos szakmájúak: Egy irodához tartozik minden lakó
- Különböző szakmájúak: Együttműködésre képes szakmák képviselői élnek együtt.

A Kollektív Ház a korát jócskán megelőző felfogásban épült, lakó és szakmai közösséget is magába foglaló épület volt. Szakmai szempontból biztosított egy egyedi keretet, melynek köszönhetően különböző stílusú és gondolkodású építészek egy egységet tudtak alkotni a Miskolci Építész Műhelyben. Közösség szempontjából bebizonyította, hogy politikai nyomás ellenére is lehet létjogosultsága egymásra támaszkodó kollektívaként élni és dolgozni, bemutatva az életmód előnyeit és hátrányait az utókornak.

VII. Köszönetnyilvánítás

Meg szeretném köszönni a Kollektív Ház jelenlegi és volt lakóinak, hogy válaszaikkal, fotóikkal és egyéb módon segítettek TDK dolgozatom létrejöttét. Név szerint: Albert Péter, Bede István, Bodonyi Csaba, Dobai János, Farkas Pál, Golda János, Karmazsin Klára, Klie Zoltán, Lautner Emőke, Novák Ágnes, Purity Attila, Rostás László, Rudolf Mihály, Szőke László, Tarnóczky András, Thoma Ágnes, Tompos Lajos, Tóth Márta, Viszlai József

Szeretném megköszönni szüleimnek, Purity Attilának és Tóth Mártának, hogy segítettek megérteni a kérdéses dolgokat ebben a saját múltamat is érintő témában.

Szeretném megköszönni konzulensemnek, Kissfazekas Kornéliának értő segítségét ennek a nagy témának a feldolgozásában.

VIII. Felhasznált szakirodalom:

- Kenneth Frampton: A modern építészet kritikai története, 2009, Terc Kiadó, Budapest pp 29-30.
- Meggyesi Tamás: A 20.század urbanisztikájának útvesztői, 2005, Terc Kiadó, Budapest pp 17-18.
- Miskolci Építész Műhely kiállítása (A Budapest Galéria katalógussorozata), 1988, Budapest
- Schéry Gábor: A Magyar Tervezőirodák Története, 2001, Építésügyi Tájékoztatási Központ Kft, Budapest pp. 81-94
- Somogyi Krisztina (2018), Golda János, Terc Kiadó, Budapest
- Északterv Műszaki Tájékoztató 1978, 1979, Építésügyi Tájékoztatói Központ Nyomdaüzeme, Budapest, pp. 89-91
- Timothy J. Colton: Moscow: Governing the Socialist Metropolis, 1995, Belknap Press of Harvard University Press, Cambridge
- Reimholz, Péter; Puhl, Antal: Prágai Levél In: Magyar Építőművészet 1977/3: pp. 50-54.
- Dénes Eszter: *Életút* In: Országépítő 2015/2 Melléklet, p. 3
- Sulyok Miklós: *A Miskolci Építész Műhely* In: Országépítő 2015/2 Melléklet, pp 32-35.
- Golda János: TEAMPANNON Lakóegyesület – Építészek Kollektív Háza, Miskolc In: Magyar Építőművészet, 1988/6, pp 12-15.

Internetes források:

- <https://cultura.hu/kultura/az-utopista-szocialista-charles-fourier>
- <http://halcsontosfuzo.reblog.hu/feny-viz-levego-mindenkinek-lakotelep-a-19-szazadban>
- <https://en.wikiarquitectura.com/building/narkomfin-building/>
- <https://www.archdaily.com/85971/ad-classics-unite-d-habitation-le-corbusier>
- <http://epiteszforum.hu/galeria/kollektiv-haz-hosszu-tavu-mukodese/155636>
- https://opulent.blog.hu/2018/06/17/wework_neonomadok_es_coworking
- http://codinginparadise.org/ebooks/html/blog/start_of_coworking.html
- <http://www.grabovsky.hu/>

IX. Képjegyzék

1. kép: Charles Fourier falanszterének perspektivikus ábrázolása	6
2. kép: Familistère belső udvara	7
3. kép: Narkomfin épület homlokzati tervei	9
4. kép: Axonometria a Unité épületek lakáselrendezéséről	11
5. kép: Fénykép a Natan Osterman épületéről	12
6. kép: A libereci Skolka közösségi tere	13
7. kép: Irodabelső az Északterv Zsigmondy utcai épületében	14
8. kép: Az Északterv Zsigmondy utcai épülete éjszaka	15
9. kép: Miskolctapolca, Hotel Juno	16
10. kép: Derkovits utcai művészlakások.....	18
11. kép: balról: Ferencz István, Plesz Antal, Bihari József, Bodonyi Csaba	19
12. kép: Kollektív Ház földszinti alaprajza.....	24
13. kép: Kollektív Ház robbantott axonometriája.....	25
14. kép: Horváth Zoltán az épülő Kollektív ház folyosóján	26
15. kép: Az elkészült Kollektív Ház kívülről.....	27
16. kép: Csoportkép a Kollektív Ház lakóiról, 1979	28
17. kép: A Közösségi térben lerekesztett dolgozórész.....	29
18. kép: Golda János haját leborotválják egy elvesztett fogadás miatt.....	31
19. kép: Golda János és Thoma Ágnes a Kollektív Ház közösségi terében	32
20. kép: A Kollektív Ház bejárati homlokzata ma.....	35
21. kép: Grabowsky iroda belső tere.....	37

X. Mellékletek:

X.1. A lakók névsora 1978-tól 1995-ig

Albert Ágnes, Albert Anna, Albert Márton, Albert Máté, Albert Péter, Balogh András, Balogh Miklós, Balogh Zsófia, Bede István, Bodony Csaba, Bodonyi Dániel, Bodonyi Erzsébet, Daszkalovics Katalin, Dobai János, Dobai Vera, Dóczy Gergő, Dóczy Péter, Dombi Teodóra, Ekler Károly, Farkas Ágnes, Farkas Pál, Forgó Csilla, Galkó Júlia, Galkó Ibolya, Golda János, Golda Luca, Horváth Benő, Horváth Fanni, Horváth Réka, Horváth Soma, Horváth Zoltán, Hudák Katalin, Ify Éva, Ispán Judit, Klie Ágnes, Klie Zoltán, Koncz János, Koncz János ifj., Kórody Péter, Kövesdi Katalin, Ladócsi Erzsébet, Lautner Emőke, Lohrmann Mária, Nagymihály Emma, Nagymihály Zoltán, Noll János, Noll Márton, Noll Tamás, Novák Ágnes, Ototics Vido, Molnár Erika, Pásztor Judit, Pirity Andrea, Pirity Attila, Pirity Ádám, Rauschenberger János, Romhányi Katalin, Rostás Édua, Rostás László, Rostás László ifj., Röthy Judit, Rudolf Ilona, Rudolf Mihály, Rudolf Dóra, Rudolf Mátyás, Rudolf Vince, Szántó Gábor, Szántó László, Szántó Lili, Szőke Emese, Szőke Erzsébet, Szőke Franciska, Szőke László, Thoma Ágnes, Tompos Lajos, Tóth Márta, Varga Katalin, Vincze Ildikó, Viszlai Anita, Viszlai Borbála, Viszlai József, Viszlai Miklós, Zelenák Zsuzsa

X.2. Az interjú kérdéssora

Összesen 16 kérdéssort küldtem el, ebből a dolgozat beadásáig 11 érkezett meg és két interjú készült el szóban.

Tisztelt Címzett!

A BME építész kar mesterképzésének hallgatója vagyok. A TDK dolgozatom témája a miskolci kollektív ház története. Kérem, hogy amennyiben ideje engedi, az alábbiakban feltett kérdéseimre szíveskedjen röviden válaszolni, ezzel segítve a minél teljesebb, és alaposabb munkavégzésemet, melynek célja személyes beszámolókon is alapuló, de korrekt, előremutató, a mai építészhallgatók számára tanulságokkal, szolgáló anyag összeállítása.

A kérdéseket két részre bontottam, a kiemelték volnának a legfontosabbak kérdések. A kijelöléstől mentes kérdések csak bonusz kérdésként hagytam a kérdőívben, arra az esetre, ha a kedves kitöltő ideje engedi.

Idejét és munkáját előre is megköszönve:

Pirity Ádám építész hallgató

Kérdések:

1. Hogyan került egy egyetemet, főiskolát végzett építész az egyes állami építészirodákhoz a 70-es években?
2. Milyen híre volt az egyes irodáknak?
3. Mitől volt vonzó az Északterv még a kollektív ház előtt.
4. Milyen volt a Kollektív ház előtt az Északtervben dolgozni? (Közösség, munka, munkakörülmények, pályázatok, személyiségek)
5. Miért merült fel a Kollektív ház gondolata, kik vetették fel ezt, volt valamifajta előképe ennek az ötletnek?
6. Hogyan sikerült az akkori politikai háttérben forrást találni egy ilyen kísérleti épületre,
7. Miért paneles szerkezettel épült meg a ház?
8. Hogyan zajlott le az építészeti pályázat? (Ki volt a kiíró, kik vettek részt a pályázatban, kik bírálták el, melyek voltak a fő programpontok, hogyan sikerült a helyszínt kiválasztani?)
9. A jövődöbéli lakók beleszólhattak a tervezési folyamatba? Miben volt más egy építésznek házat tervezni, mint más felhasználóknak ?
10. Hogyan fogadták a környéken lakók a kollektív házat? Milyen volt a társadalmi visszhang (helyi, országos, szakmai)?
11. A ház kísérleti jellege mennyire nehezítette meg az építést, voltak nehézségek?
12. Voltak különbségek az eredetileg nyertes pályázatban szereplő és végül megvalósult Kollektív ház között?
13. Milyenek voltak a lakások? A lakások berendezését mindenki magának intézte?
14. Hogyan lehetett lakáshoz jutni a kollektív házban? A személyes terek nagysága hogyan tudta követni a változó igényeket?
15. Kik voltak az első lakók?
16. Mi volt jellemző a beköltözés első hónapjaira? (Harmonikus volt a viszony a lakók között? Mikor tudott elindulni élesben a munkával egybekötött életvitel? Kik voltak a közösséget mozgató emberek ?)
17. Véleménye szerint a megvalósult épület mennyire felelt meg a korábban elképzelt életformának, van-e olyan elem, amelyet másként kellett volna kezelni.
18. Milyen módok voltak a kapcsolódásra a házban? Hogyan lehetett összeegyeztetni a munkát a gyerekneveléssel, családi élettel ?

19. Milyen fontosabb épületek valósultak meg az itteni munka hozományaként?
20. Hogyan lehetett külön venni, vagy bevonni az északterves munkákat a kollektív házas munkákkal? Miben tért el a két intézményben való munkavégzés ?
 1. 20.Hogyan nézett ki egy nagyobb tervezési munka lebonyolítása a kollektív házban?
 2. Milyen zenék voltak népszerűek a lakók körében ?
21. Nagyobb munkáknál, ünnepeknél, rendezvényeknél a főzés, étkezés hogyan zajlott, (pl: „Lőrinc szakács remekei”)? Hogyan zajlottak a közös éjszakázások ?
22. Hogyan oldódtak meg az egymással rivalizáló fiatal építészek konfliktusai egy közös munkatérben?
23. Mikor kezdte el vonzani a kollektív ház a nem építész művészvilágot? Miért alakult ki egyfajta (Bercsényihez hasonló) lázadó mag az épület körül ? Kik jelentek meg a kor híresebb művészei, személyiségei közül ? (pl: Fiatal Borsodi Művészek Köre)
24. Milyen rendezvényeknek voltak a közösségi térben, közös udvarokban, tetőterazon? Hogyan viszonyult a hatalom ezekhez?
25. Amennyiben lehetséges – akár név nélkül - egy-egy meghatározó emlék, élmény megosztására kérem.
26. Az évek során hogyan cserélődtek a lakók? Kik jöttek,kik mentek ? Milyen okai voltak az elköltözéseknek?
27. A tulajdonba kerülés milyen változást okozott a ház életében?
28. Mikor és hogyan szűnt meg a Kollektív ház működése? Kik laknak most ott ? A régi lakók hogyan tartják ma egymással a kapcsolatot?
29. Teremtett-e építészeti mintát a városban az épület?
30. Mi a véleménye a mai közösségi irodákról? A közösség fogalma miben jelent mást most, mint a hetvenes-nyolcvanas években ?
31. Hogyan tudna ma működni a kollektív ház? Ha nem tudna, miért ? Milyen eszközei lehetnek a mai fiatal építészeknek egy építészközösség kialakítására ? Milyen tényezők gátolják ezt?