

Két tér között

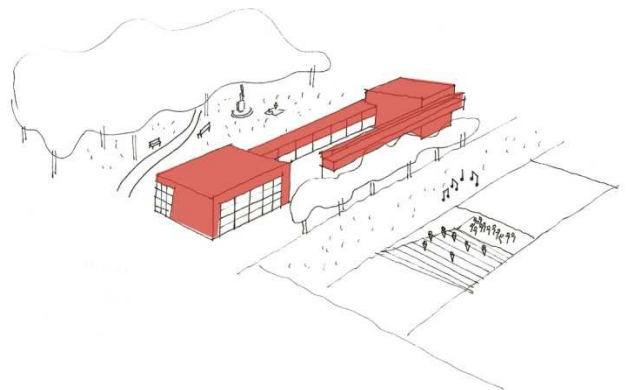
Design Terminál, Budapest

Tervezők: Golda János, Madzin Attila

Miklós Zsófia

Konzulens: Marosi Bálint DLA

TDK 2013.



Előszó	1
Előzmények	2-4
- Forma és környezet	2
- Rendeltetés	3
Három lépés	4-7
- A rendezvénytér	4
- A park	5
- A ház	6
- Buszra váró design	7
A tervpályázati program és tanulságai	8
A Golda- Madzin terv	8-11
- Belső működés	9
- Kapcsolódás a közterekhez	10
A valóság	11-14
- Belső működés	12
- Kapcsolódás a közterekhez	13
- Összegzés	14
Utóhang	15-16
Melléklet	17-22
- További fotók	17
- Az épület engedélyezési terve	21
Források	23-24

Előszó

A Design Terminál néven ismert műemléki épület Budapesten, a VII. kerület szívében, a hétvégi piknikre invitáló Erzsébet Park és a koncertek helyszínéül is szolgáló Akvárium között helyezkedik el: egy szellős, átlátható épület, egy nyüzsgő köztérrendszer közepén. A szerencsés adottság ellenére a ház ma mégis néma, otffelejtt díszletként áll ebben a színes forgatagban.

A **szabadtéri felületek használata** évszakhoz és időjáráshoz kötött. Ez természetes módon jelenik meg egy pavilonos elrendezésű épület életében is. Azonban a Design Terminál esetében ez a „megjelenés” nem az épülethasználatot gazdagítja, hanem attól függetlenül jelenik meg.

A pavilon eredeti és mai, **térszövetben elfoglalt pozícióját** vizsgálva a jelen állapot talán még kedvezőbb a kint-bent kapcsolat megfogalmazásához. A 2004-es építészeti tervpályázati kiírásban megfogalmazott Magyar Design Központ programja is - a műemléki kötöttségek ellenére - ezt az irányt támogatta. A nyertesként kikerülő pályaművet **funkcionális működés** alapján vizsgálva egy közterekhez szorosan kapcsolódó gazdag térlánc, egy „design túra” képe rajzolódik ki, a korábbinál is több részt átengedve a **publikus használatnak**. Az **épületforma elemzése** során később problematikusnak tartott részek is szerves, jól működő részévé váltak a rendszernek.

A **ház belső működése** ma mégis független külső környezetétől. Ezt jól mutatja az a tény, hogy a jó idő eljövételével bódék, - kívülről jövő programok lepik el a Terminál udvarát ahelyett, hogy a ház nyílna ki, a benne levő funkciók segítségével. Az eredeti és tervpályázati szakasz vizsgálata, a mai állapot hiányosságainak felismerése mellett úgy gondolom, a jelen helyzet előnyös lehetőségeit is segít megtalálni. Érzésem szerint van kiút, a részletekben ott rejlenek folytatható, jó gondolatok is.



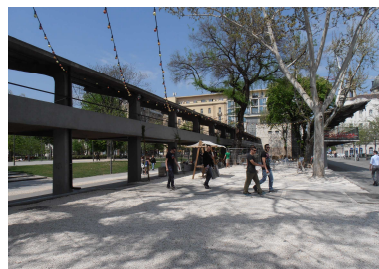
nyár



ősz



tél



tavas

Előzmények

A mai Erzsébet tér és Design Terminál területe 1740-ben még városfalakon kívül eső homokos, dűlős terület volt. A század végén vásártér helyszínévé vált, tengelyeit az akkor még álló Újépülettel párhuzamosan alakították ki. Az Erzsébet tér nevet a 19. század végén idelátogató I. Ferenc József, Habsburg uralkodó feleségéről kapta. Később a piacból közpark lett, délnyugati sarkában a kiállításoknak helyet adó Kioszkkal. A park területe ekkor jóval nagyobb volt, kerítéssel körbevéve. A 20. század elején a Kioszkból Nemzeti Szalon lett, a tér keleti oldalán - a jelenlegi Akvárium területén - pedig megépült a Marokkó-udvar, mely egészen a 60-as évekig állt itt, amikor is elbontották a Szalonnal együtt. 1949-ben épült meg a MÁVAUT épülete a korábban említett bérház és az ekkor épp Sztálin térnek nevezett pihenőpark között, Nyíri István tervei alapján, alig egy év alatt. Építészetiileg az itthoni rövid modern szülötte, a szocreál egyeduralma előtti időszak egyik utolsó képviselőjeként. Ennek jelentőségét felismerve 1977-től jegyzik, mint műemléket.¹

- Forma és környezet

A ház pavilonos elrendezése, tagolt tömege átgondolt funkcionális vizsgálat eredménye, az épületforma nemcsak a funkcióból, de a telepítésből adódóan is jól megalapozott. Ha a térszövetet tekintjük, akkor a ház nyugati oldalán az árnyas, szellős park állt, keleti oldalán zárt, tömbszerű, több emelet magas bérház. Előbbi kialakítása a meglévő fontosabb gyalogosforgalomhoz igazodott, középpontjában a Kálvin térről ide helyezett Danubius - kúttal. A meglévő városszöveti szituáció nem indokolt keleti oldali megnyitást, így az Erzsébet park az épülő buszállomás felé zárt maradt. A közeli Marokkó-udvar földszintjén kisebb üzletek kaptak helyet, így az utca - amellett, hogy fontos áthaladási pont volt, - a kis céheknek köszönhetően harántirányban kommunikált a másik oldallal.

1

Bódék, rongyosok az Erzsébet téren, in: *haztajdizajn.hu*, 2011.09.01.
http://haztajdizajn.blog.hu/2011/09/01/bodek_rongyosok_az_erszebet_teren

Magyar Design Központ tervpályázati kiírás, 2004.



MÁVAUT buszpályaudvar a József Attila utca felől (forrás: Magyar Építészeti Múzeum)



Érkezési oldal az udvarral (forrás: Magyar Építészeti Múzeum)



Indulási oldal az oldalsó kijáráttal (forrás: Magyar Építészeti Múzeum)

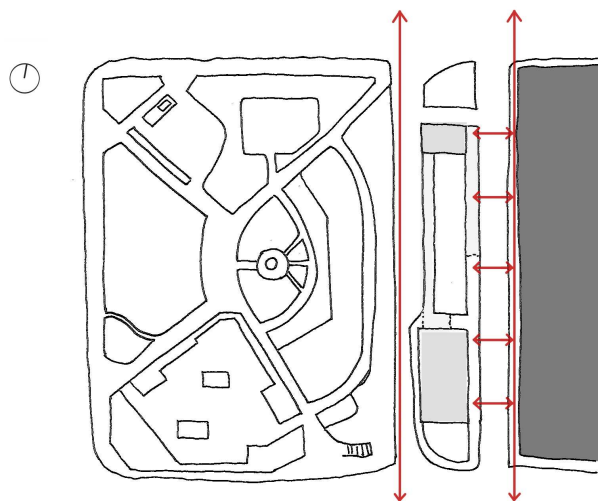


„A” épület, várócsarnok (forrás: Magyar Építészeti Múzeum)

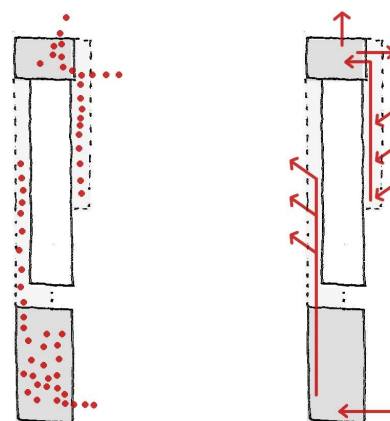
Mindezek figyelembe vételével, a zárt és nyitott térforma közötti kontraszt feloldására ideális volt egy tagolt, környezetéhez intenzíven kapcsolódó épület elhelyezése. A pavilon két szárnya a maga tömszerűségével, formálásból adódó kompaktságával és magasságával a zárt beépítésre utalt vissza, míg elemekre bontottsága, a két részt összekötő teraszok, a nagy üvegfelületek és a több bejárat megléte egy könnyedebb, oldottabb átmenetet hozott létre a szabadtéri felületek felé.

- Rendeltetés

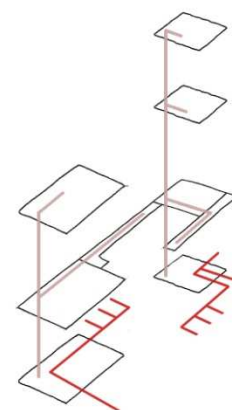
Ha működését tekintjük, egy nagyon tiszta elrendezéssel állunk szemben. A nagyobbik, „A” szárny az indulás, míg a kisebbik „B” az érkezés helyszíne volt. A kettő közötti teraszok a csomagok pakolására szolgáltak, régen ugyanis a busz tetején volt a poggyásztartó. Az indulási tömb földszintjén kapott helyet a jegypénztár, büfé, várótér, poggyászfeladó, galériáján és emeletén irodákkal. A kisebbik szárny foglalta magában a csomagátvevőt és a büfét a földszinten, felsőbb szintjein a sofőröknek és az itt dolgozó személyzetnek szolgáló étkező helyiséggel, mosdóval és hálóval. Az egyes használati módok, helyiségek egymáshoz való viszonyai jól definiáltak voltak, mind térben, mind tömegben visszaköszöntek. A huzamosabb tartózkodást sejtető indulási szárny tömege nagyobb, szellős, intenzíven üvegezett tereivel és két bejáratával kellemes és akadálymentes közlekedést tett lehetővé. A kültéri megálló területére közvetlenül nyílt ajtó, s a szabadtéri várakozást a rakodóhidak alatti padok tették kellemesebbé. Ezzel szemben az érkezés már egy gyorsabb, rövidebb ideig tartó használatot jelentett. Vizuális kapcsolat nem volt szükséges, hisz itt nagyjából csak csomagátvétel történt. Ennek megfelelően a „B” szárny kisebb, zártabb tömeg lett két nagy, üvegezett bejáratával: egyik az érkezési irányban, a másik - az akadálymentes távozást elősegítendő - eltérő oldalon elhelyezve. A forma és az elrendezés eredményeképp így az érkező és induló utasforgalom jól elkülönülten zajlott.²



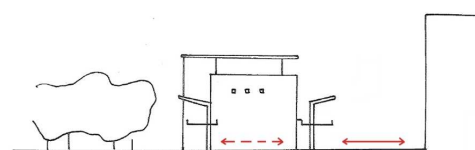
a buszpályaudvar környezetének viselkedése; tengelyek, fő irányok



utasforgalom és ennek iránya



buszvégállomás működési sémája ■ utasok ■ dolgozók



épület és környezetének kapcsolata

²

Egy év múlva megnyílt a Magyar Design Központ,
in: nefmi.gov.hu, hírchívum, 2005.03.25.
<http://www.nefmi.gov.hu/kultura/2005/egy-ev-mulva-megnyilhat>

Az épületegyüttes vizsgálata során talán az udvarral kapcsolatban érzek némi hiányosságot. Az osztott, pavilonos tömeg egyik legfontosabb „következménye” ez az átmeneti tér. Részbeni fedettségével, ám intenzív nyitottságával egész konkrétan jelenthetne kapcsolatot a zárt és a nyitott térforma között, például a szabadtéri váró részeként burkoltan, padokkal kialakítva. Az eredeti használat során ez az udvar mégis teljes alapterületében egyszerű, növényvel beültetett, földtől elemelt területté vált, így csupán egy átlátást létrehozva a ház két oldala között.

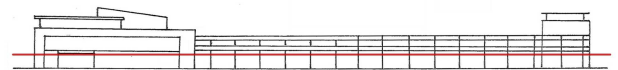
A MÁVAUT- ból alakult VOLÁN egészen 2000-ig működött ezen a helyszínen, ekkor átköltöztették a buszokat a Népligetbe³. Még ez előtt, 1963-ban elbontották a Marokkó bérházat, mely helyén parkoló létesült. E parkoló területét jelölte ki a magyar állam az új Nemzeti Színház helyéül 1996-ban, de az 1998-as kormányváltással a megkezdett munkálatok is leálltak.

Három lépés

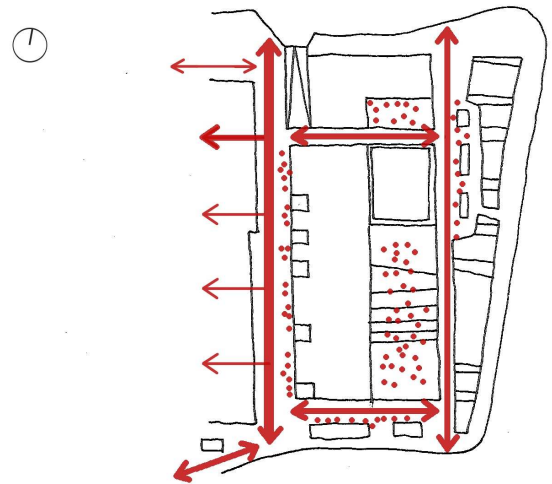
A 2000-es évre a terület meglehetősen lehangoló látványt nyújtott a félbemaradt építési gödörrel, az utazási irodákkal vitatható módon belakott műemléki épülettel és a rohamosan lepusztult állapotú közparkkal. Ezen változtatni akarván az állam nyílt tervpályázatokat írt ki, melyekben a terület három ütemben való rendezését tűzte ki célul.

- A rendezvénytér

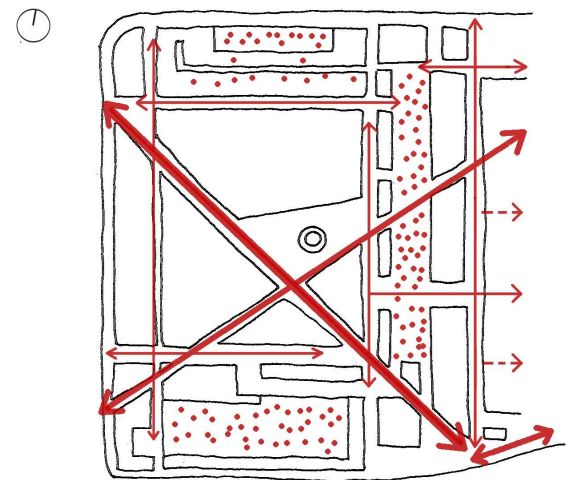
Ennek első lépéseként jelölte meg a mélygarázs kulturális célú hasznosítását, melynek a későbbi ütemben átalakuló műemléki épülethez és a parkhoz is kapcsolódnia kellett. 2002-ben, a nyertes Firka Építész Stúdió Kft. egy olyan rendezvénytér koncepcióját alkotta meg, mely a széles közlekedési útvonalak mellett összefüggő zöldfelülettel is rendelkezik. Magát a programot egy lépcsős, föld alá lefutó köztérrendszerrel oldotta meg. A legforgalmasabb sétányok mentén, mint a volt buszpályaudvar szegélyező út is, padokat, pihenő felületeket helyeztek el.



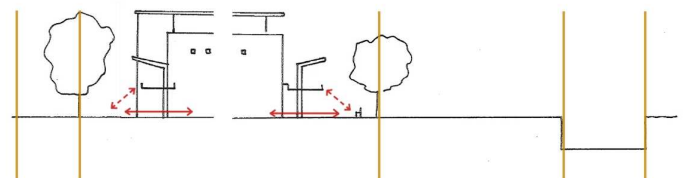
buszállomás tömegének tagoltsága



a rendezvénytér működése (nyitási irányok és pötytyözve az eseményterek)



a park működése (nyitási irányok és pötytyözve az eseményterek)



köztér kapcsolódási lehetőségei és függőleges irányú tagoltságuk

3

Lázár Antal tervei alapján

A terület kapcsolatrendszerét vizsgálva jól látható, hogy a terv a legforgalmasabb gyalogos útvonal épület mellé helyezését, egyben az ahhoz való kapcsolódás lehetőségét is megadja. A padok, megállásra invitáló köztéri elemek már önmagukban is a színesebb használatot segítik, ugyanakkor az erős hosszanti tengelyt megtörve keresztirányú kommunikációt kezdeményeznek, így ráirányítva a figyelmet a házra, annak udvarára, teraszaira. A programok ügyes telepítésével a rendezvényteret kellő távolságba került a pavilontól, így megadva a lehetőségét további szabadtéri eseményeknek: a forgalmas gyalogút és a lépcsős köztér közti terület mintegy puffer zónaként jelenik meg, egyszerű zöldfelületként. Ez a gesztus a tervezők részéről úgy vélem, maximálisan megadta a lehetőséget egy színes, kinti terek felé is nyitó épülethasználatra.⁴

- A park

Második ütemben, 2002-re készültek el az Erzsébet park rekonstrukciós tervei, szintén a Firka Stúdió megbízásával. Azonban a kész engedélyezési tervek után a kivitelezésre több évig várni kellett, időközben megtörtént a VOLÁN épület átalakítása is, Golda János és Madzin Attila később ismertetett tervei alapján.

A park, tematikájában a régihez képest sokkal színesebb, aktívabb kikapcsolódást nyújtó téré vált. A térstruktúrát alapvetően a legfontosabb közlekedési útvonalak határozzák meg, melyek gyors, akadálymentes áthaladást biztosítanak. A forgalmas utak mellett keskenyebb „ösvények” jelennek meg, kifejezetten a park szélén található eseményterek - mint sportpálya, játszótér, kutya-futtató - megközelítésére. Így az épület melletti út használata is inkább célforgalomként jelenik meg, az itt található gördeszka pályához és az asztalos leülőkhoz. Fontos azonban, hogy a teret átszelő két szélesebb gyalogút egyike az épület oldalához érkezik. Ez egy nagyon erős felütés, óhatatlanul vár valami folytatást a ház részéről.

4

Budapest, Erzsébet tér - Egy közpark születése, Balogh Péter István, in: Tájépítészet 2001/3,
http://s73.hu/pdf/budapest__er_2011515_222753.pdf

Erzsébet tér - Gödör, in: tajepteszek.hu, 2013.06.07.
<http://tajepteszek.hu/erzsebet-ter-godor>

„...a terek kialakítása alapvetően eltér az eddig megszokottaktól.” - Kalmár Gabriella, in: *Építészfórum*, 2002.04.23.
<http://epiteszforum.hu/a-terek-kialakitasa-alapvetoen-elter-az-eddig-megszokottaktol>



rendezvényteret szegélyező gyalogút az épület mellett, padokkal



érkezés a Deák tér felől



park, épületet szegélyező gyalogútja a semleges zöld sávval

Szintén értékes gesztus, hogy a meglévő, védettséget élvező fák mellett a zöldfelületet füvesítés, virágok és alacsony cserjék jelentik, így az épületre való rálátás már távolról is megvalósul. Emellett, a rendezvénytérhez hasonlóan a programterek ez esetben is semleges zöldfelülettel különülnek el a házat szegélyező úttól. A működést tekintve tehát itt úgy érzem, a térstruktúra aktívabb, intenzívebb reakciót vár az épülettől. Több impulzus, felütés érkezik az utak formájában, de a használatból való nyitás egy kicsit passzívabb marad e téren, nincsenek konkrét megállásra sarkalló gesztusok, mint a másik oldal padcsoportjai. Ez koránt sem jelent hátrányt, sőt. Megadja a lehetőséget a folytatásra, vagy éppen a befejezésre.⁵

- A ház

Végül, utolsó lépésként következett a volt VOLÁN épület átalakítására kiírt építészeti tervpályázat, majd ennek megvalósítása. Hasznosítására több javaslat is volt (mint pl. építészeti múzeum létesítése), de végül a Magyar Design Központ kialakítása lett a feladat. Egy olyan hely gondolata vázolódtott a felkért Pohárnok Mihály programtervében, mely a szakmai és laikus közönséggel a lehető legnagyobb felületen ismerteti meg a magyar design múltbéli és kortárs eseményeit. 2004-ben nyílt, általános és titkos építészeti tervpályázatot írt ki az állam. A pályaműveknek, a helyiségek megfelelő kialakításán túl, a lehető legintenzívebb kapcsolatot kellett megfogalmaznia a környező közterekkel, emellett értékelhető választ adva a műemléki épület újbóli használatára. Az eredményhirdetés során első helyezést nem ért el, a második díjas Golda János és Madzin Attila terve valósult meg 2006-ban.⁶

⁵ *Erzsébet tér - Park*, in: *Építészfórum*, 2010.08.12.

<http://epiteszforum.hu/erzsebet-ter-park>

⁶

Üresen áll az Erzsébet téri buszállomás, N. Kósa Judit, in: *Népszabadság online*, 2002.07.05.

<http://nol.hu/archivum/archiv-69326?ref=sso>

Magyar Design Központ az Erzsébet téri buszpályaudvaron, MTI in: *hvg.hu*, 2005.03.25.

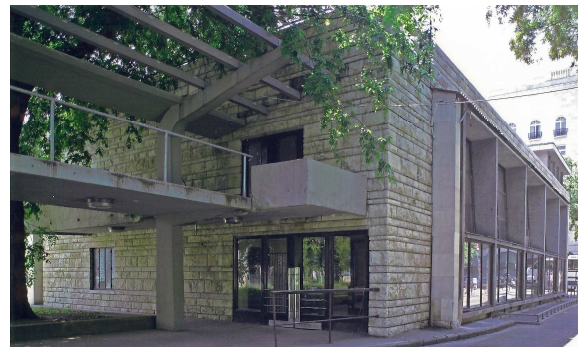
<http://hvg.hu/kultura/20050325magyardesignkozpont>



park eseménytere: a gördeszkapálya



2000-es évek eleje: az utazási irodák által birtokba vett épület (Barka Gábor felvétele)



2000-es évek eleje: „A” szárny (Barka Gábor felvétele)



2000-es évek eleje: „A” szárny terasza (Barka Gábor felvétele)

- Buszra váró design

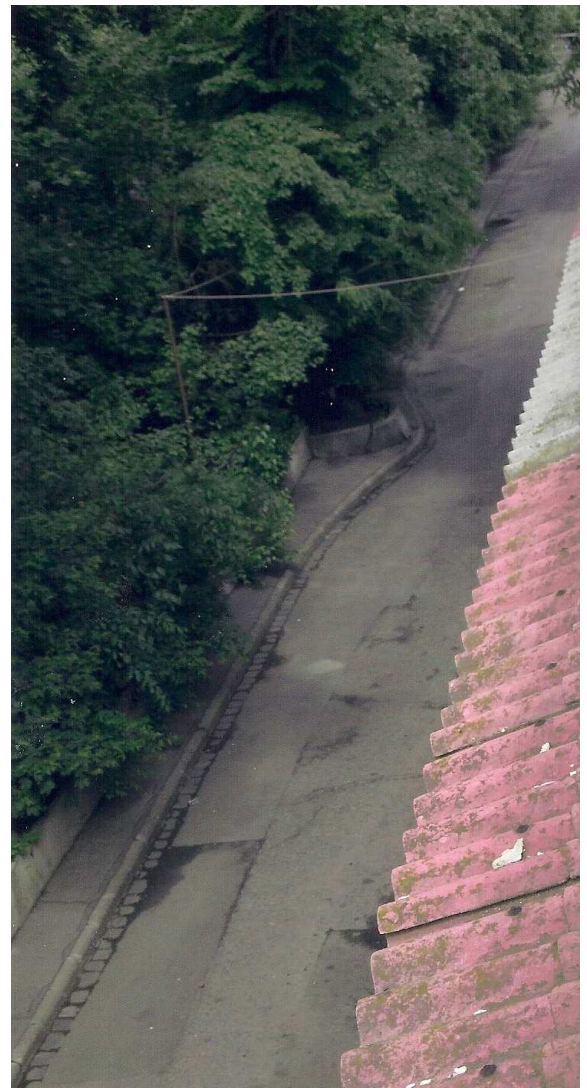
A pályázattal kapcsolatban az egyik első felmerülő kérdés az új funkció helyénvalósága, mely szoros kapcsolatban áll a műemlékség kérdéskörével. Ebben az esetben ugyanis átalakítás csak korlátozott mértékben történhet, tehát az új programnak jól kell illeszkednie az épület alapstruktúrájához, fel kell tudnia vennie annak ritmusát. A volt buszpályaudvar tömege sokféle tértípussal rendelkezik: a helyiségek nem csak horizontálisan, de galéria formájában vertikálisan is kommunikálnak mind egymással, mind a kinti környezettel. A térfalak számát és minőségét tekintve a zárt, átmeneti és a nyitott elrendezés is megjelenik. A gazdag téri világ az egyes tömbökön belül szerencsés adottság - a nagy, nyitott terek és üvegfelületek, a cellaszerű helyiségek jól megfeleltethetők sokféle közfunkciónak. Azonban az egységes használat szempontjából ha nem is kifejezetten hátrányt, de nehézséget jelent a két tömbre bontottság, hisz ez fizikai távolság is egyben, melyet házon „belül” csak az egyik teraszon keresztül lehet áthidalni.

A volt csomagrakodók szerepe tehát felértékelődik abban az esetben, ha a ház két oldala funkcionálisan kapcsolódik egymáshoz. Ez az a hely, mely fizikailag ugyan összeköti a két szárnyat, időjárásnak való kitettsége mégis problémaként van jelen. Mindezek mellett a pakolóhidak világa az egyik legizgalmasabb térelem a házban: egyszerre köti össze egymással a két tömböt és jelent kapcsolatot a bent és kint között. Úgy gondolom, az új program egyik sarkalatos kérdését jelenti ezen átmeneti terek újrahaznosítása.

Ezek után, ha a programot vesszük górcső alá az előbbieket ismeretében, akkor az összehangolt működés lehetősége adott. A kortárs design túllépett a hagyományos kiállítási formán, bátran használja a teret és időt, vegyük például az utcai installációkat, a public art, a land art műfaját vagy a beltéri, szokatlan módon megrendezett kiállításokat (Lakatlan-projekt, Láthatatlan kiállítás, The Unilever Series). Szabadon formált lehet nem csak a kiállítás tárgya, de helye is, adott esetben a közönség is pillanatok alatt egy installáció aktív részese lehet. Ezek alapján az épület által adott gazdag térélmény egy izgalmas, sokszínű és rugalmas programmal párosul.



2000-es évek eleje: „B” szárny (Barka Gábor felvétele)



2000-es évek eleje: a park és az épület közti út (Barka Gábor felvétele)

A tervpályázati program és tanulságai

A 2004-es pályázat során tehát a Magyar Design Központ, vagy más néven Design Terminál létrehozása volt a feladat egy műemléki épületben - két, ház felé nyitó közterület határán. A kiírás során a kötelező helyiséglista megtervezésén felül fontos bírálati szempont volt az eredeti állapot - mind anyagokat, mind tereket tekintve - minél átfogóbb rekonstrukciója, a gazdaságosság, megvalósíthatóság alapvető követelményének szem előtt tartásával együtt. Emellett a ház keleti oldalán elhelyezkedő köztérrel is összeköttetést kellett létesíteni. Az új programnak tehát erőteljesen a régi, eredeti eszköztárból kellett merítenie. A funkció számára kiállítóteret, design üzletet, kávézó-étteremet, szakkönyvtárat, előadótermet, irodát és az ezekhez tartozó kiszolgáló helyiségeket kellett elhelyezni.⁷

A pályaműveket vizsgálva a vendéglátó és kiállító funkció külön szárnyban való elhelyezése tűnt legjobb megoldásnak, a teraszok osztott funkcionális működésével. Megjelenés szempontjából úgy vélem, a meglévő tömegforma változatlanul hagyása volt szerencsés, - mely ez esetben a külső-belső világ összehangolására koncentrált. Ennek szép kivetülése jelent meg néhány tervnél az udvar révén, mely így a ház információs felületévé tudott válni, direkt kapcsolatot létesítve a közterek és a benti történések között.⁸

A Golda- Madzin terv

A nyertes Golda János és Madzin Attila tervezőpáros munkája a többi pályamű vizsgálata során megtalálható összes pozitívumot magában hordozza, arányos egyensúlyt és intenzív kapcsolatot teremtve a pavilon környezetével. Az engedélyezési tervlapokon egy gondosan megtervezett, tematikus „design túra” helyszíne vázolódik, új életet lehelve a rekonstruált terekbe és bútorokba.

7

Magyar Design Központ tervpályázati kiírás, 2004.

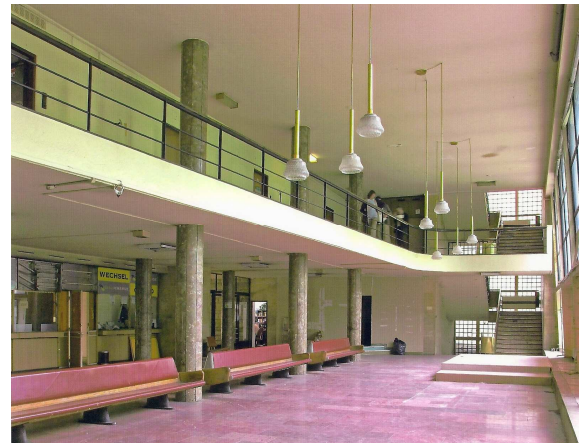
Magyar Design Központ tervpályázat zárójelentése, 2005.

8

Design Terminál (Magyar Design Központ) tervpályázat eredménylista, in:Építészfórum 2005.03.30.
<http://regi.epiteszforum.hu/node/610>



2000-es évek eleje: „A” épület galériája (Barka Gábor felvétele)



2000-es évek eleje: „A” épület földszint (Barka Gábor felvétele)



2000-es évek eleje: „B” épület földszint (Barka Gábor felvétele)

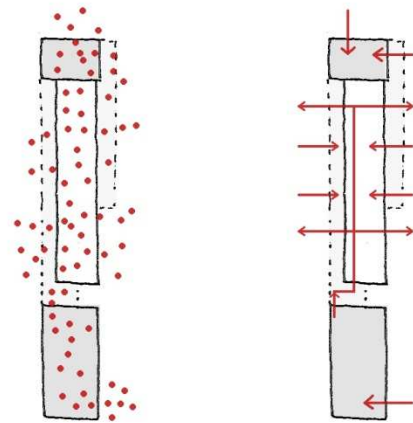
A működés elemzésével jól látható, hogy a Design Terminál használata az eredeti állapot gazdagságát hozza. Annak ellenére, hogy sajnos a későbbiekben csak részben valósult meg ez a terv, mégis fontosnak tartom a részletesebb ismertetést és elemzést mert úgy vélem, a ma jelentkező problémákra is ezekben az engedélyezési tervekben rejlenek a lehetséges jó megoldások.

- Belső működés

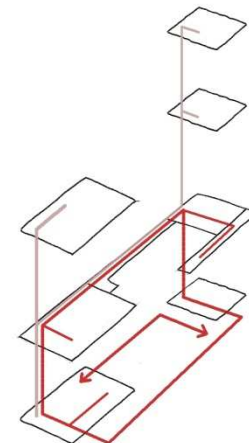
A tervezők funkcionálisan szétválasztották az épületet: a nagyobbik, „A” szárnyba került a kiállítótér a design üzlettel, emeletén előadóterrel, könyvtárral és irodákkal, a kisebbik, „B” szárnyban kapott helyet a kávézó-étterem, felső két emeletén a design részleghez tartozó irodákkal. A két épületet összekötő híd kiállítótérre alakult, a rövidebbik pedig kávézóterasszá. Az udvar, mindkét tömeghez szervesen kötődve, időszakos tárlatok helyszínévé változott részben burkoltan, padokkal kiegészülve. Az elrendezés a Nyíri István által elképzelt horizontális tagolást folytatta, de még egy szintet átengedve a látogatóknak. Így a pavilon legizgalmasabb térrészletei - a földszintek, az udvar és a teraszok - publikus, lineárisan bejárható rendszerré váltak.

A tervekben vázolódo, korábban említett „design túra” tehát tulajdonképpen egy térlánca felfűzött útvonal. Ennek kiindulási pontja a nagy kiállítótér az „A” szárny földszintjén, mely a galéria szinten folytatódik - itt betérhetünk a könyvtárba, vagy az előadóterembe - a terasz időszaki kiállításával, hogy végül élményekkel gazdagodva érkezünk meg a kávézó emeleti szintjére, egy szelet süteményre. Ennek elfogyasztására például a másik terasz szolgál, de lesétálhatunk a földszintre is. Az udvar tárlata opcionális zárszóként, vagy éppen kezdésre invitáló momentumként jelenik meg, közvetlen megközelíthetőséggel mindkét szárnyból.

Amit belső működés szempontjából kicsit bizonytalan gesztusnak érzek, az a dolgozói és látogatói zóna találkozási a kiállító-híd és a „B” tömb esetében. A Terminál kisebbik, északi szárnyában helyet kapó emeleti irodablokk csak a kisebb tárlatot tartalmazó keskeny hídon, vagy a kávézón keresztül közelíthető meg, így érzésem szerint egy viszonylag szűkös helyen keverednek a dolgozók vagy tárgyalásra érkezők és a látogatóközönség. Persze az is igaz, hogy a valóságban ez időben nem gyakran fordul elő egyszerre.



látogatók által használt terek és a gyalogosforgalom iránya (engedélyezési terv alapján)



épület működési sémája - „design túra”
(eng. tervek alapján) ■ látogatók ■ dolgozók

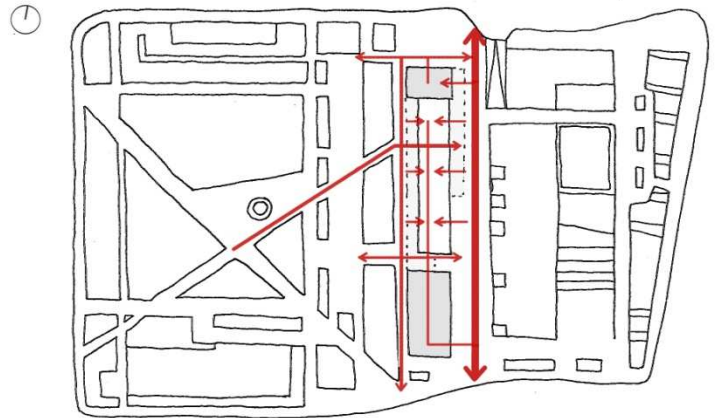


épület tömegének tagoltsága (eng. tervek alapján)

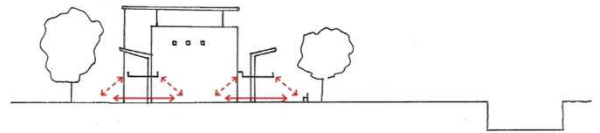
- Kapcsolódás a közterekhez

A korábban problematikusnak nevezett volt csomagrakodók és az udvar, véleményem szerint ennél a tervnél kiegészíti, kiteljesíti a pavilon téri világát azáltal, hogy mindkét köztér fele kapcsolatot létesít. A rendezvénytér vizsgálatakor említettem, hogy az épület mentén elhelyezett padok a forgalmas, hosszanti irányú gyalogostengelyt megtörve, keresztirányú kommunikációt kezdeményeznek, így ráirányítva a figyelmet a házra, annak udvarára és teraszaira. A terveket vizualizálva ezekről a padokról egy megtekintésre invitáló kiállítás képe jelenik meg előttem, mely akár csak pár perces kitérést is megér, de a teraszokról kikukucskáló másik tárlat és finom kávéillat akár arra is sarkallhat, hogy megváltoztassam aktuális úti céloom és alaposabban megtekintsem az épületet. A kétféle szabadtéri kiállítás a park oldalának kérdéskörére is jól átgondolt választ ad. Tulajdonképpen annak térszövetét folytatva, egy újabb réteget helyez el eseménytér formájában, hasonlóan liget többi oldalához. Az ezen az oldalon „megduplázott” programfelület még előbbé teszi az épületet szegélyező utat, s a kiállítás funkció által értelmezi a épülethez érkező gyalogösvényt is.⁹

A program és a forma összeegyeztetése, - habár sajnos nem valósult meg - úgy vélem, izgalmas megoldást eredményezett. A műemlékhez való hozzáállás érzékeny, az egy az egyben rekonstruált terek, bútorok a mai használat szerves részévé válnak. A terv prioritásait keresve talán az összhang meglétét érzem legerősebbnek, mely a műemléki helyreállítás, a kortárs program és a gazdag téri használat közti egyensúlyt teremti meg.



Magyar Design Központ és a két köztér kapcsolata
(eng. tervek alapján)



Magyar Design Központ és a két köztér kapcsolata
(eng. tervek alapján)

9

Magyar Design Központ tervpályázat zárójelentése, in: Építészfórum, 2005.03.19.
http://epiteszforum.hu/files/design_zarojelentes.pdf

Design Terminál (Magyar Design Központ) Műemléki Tervtanács, KÖH, 2005 május 24. , in: Építészfórum, 2005.05.25.
<http://epiteszforum.hu/design-terminal-magyar-design-kozpont-muemleki-tervtanacs-koh-2005-majus-24>

Mind téri helyzet, mind tömegforma tekintetében sok hasonlóságot mutat a Bukarest utcai, szintén volt MÁVAUT állomás épülete. A talált példa is két tömegre bontott - bár jóval alacsonyabb, - s teraszok helyett csak tető köti össze a két szárnyat. A szintén műemléki épület kisebbik tömegét 2004-ben alakították át, Borsay Attila tervei alapján. Felújítása sok hasonlóságot mutat az Erzsébet téri épülettel: ebben az esetben is az eredeti állapotot rekonstruálták. A ma Transzit néven ismert kávézó is egykor egy szellős, bár jóval kisebb tér közepén állt. A környező teresedés megszűnt, még a buszvégállomás üzemelése alatt, s parkoló autók vették birtokba a közvetlen környezetet. Ez ellen intenzív zöld növényzettel, béléssel védekezik a felújított ház.

Tehát, míg az általam vizsgált esetben az udvar elhelyezkedése frekvenciáltabbá vált a kommunikációt kezdeményező köztereknek köszönhetően, itt ez az átmeneti tér inverzére változott, s szinte belső kertté alakult át. A közös udvart a megújult, transzparens tömegű kávézó vette birtokba, szabadtéri eseményekkel gazdagítva azt. Sajnos abban is hasonlóság mutatkozik, hogy a másik épületszárny a Transzit esetén is zárva van, utóbbi esetben üresen, funkció nélkül.¹⁰

A valóság

Az elkészült engedélyezési terveket időben szabályszerű, ám kivitelezését tekintve annál inkább kifogásolható megvalósulás követte. Az alig egy év alatt befejezett munkálatok során a kivitelező befejezetlenül hagyta a „B” szárnyat, az udvar rendezésébe bele sem kezdett. Ennek oka az volt, hogy a tervpályázati kiírásban leírottakkal ellentétben, az ekkor még Gödörnek nevezett rendezvényközponttal közös hőközpont kapacitása nem volt elegendő a Terminál ellátására is, - s erre csak a kivitelezés megkezdése után derült fény. Az átadást több évre meghiúsította az ebből eredő jogi pereskedés és politikai csetepatéktól sem volt mentes a történet. Így a ház 2006-2011-ig üresen állt.



az egykori MÁVAUT buszvégállomás a Bukarest utcában (forrás: Építészfórum)



a Transzit kávézó zöld burka (forrás: Építészfórum)



Transzit kávézó udvara (forrás: Építészfórum)

¹⁰

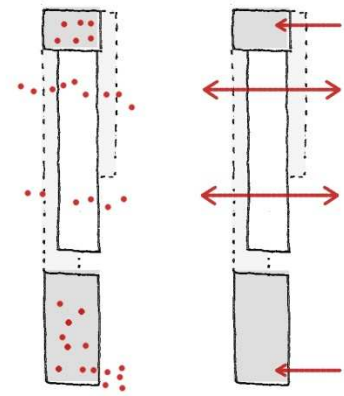
Egy talált tárgy megtisztítása - Transzit kávéház a Bukarest utcában, Szemerey Samu, in: Építészfórum, 2005.08.31.
<http://epiteszforum.hu/egy-talalt-targy-megtisztitasa-tranzit-kavehaz-a-bukarest-utcaban>

Végül, 2011-ben történt meg az átadás, de az udvar továbbra is parlagon maradt, az északi szárny pedig szórakozóhely funkciót kapott, új bérlővel. Ez utóbbi egyben azt is jelentette, hogy a korábban bevételi forrásként is Design Terminálhoz kötődő kisebbik épületrész immáron teljesen külön utat kezdett járni.¹¹

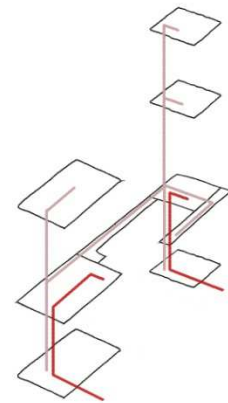
- Belső működés

Az „A” szárnyban az eredeti tervnek megfelelően kapott helyet a kis design bolt és kávézó, de kiszorult a könyvtár és folyóirat-olvasó, a terasz is más bérlőhöz tartozik, rakodófelületként működik. Az udvar felé eső kijárat zárva. A „B” szárny leírása még rövidebb: a szórakozóhely az esti nyitások mellett napközben zárva tart, s egyébként sem teremt összeköttetést a kinti terekkel.

A pavilon két része közti kapcsolat megszakadt, azt hiszem ez a legfontosabb jellemzője a mai állapotnak. Sajnos ezáltal teljes mértékben megsemmisült a korábban ismertetett „design túra” gondolata. Érzésem szerint ebből a szétszakadásból következik a teraszok elhanyagolása, majd külső bérlő általi használatbavétele.



gyalogosforgalom és ennek iránya
(mai állapot, a bódék nélkül)



épület működési sémája (mai állapot)
■ látogatók ■ dolgozók

¹¹

Butaságunk emlékműve, Mélyi József, in: *Élet és Irodalom*, 2009/3

Design Terminál - tarthatatlan állapotok, in: *Építészfórum*, 2009.05.05.

<http://epiteszforum.hu/design-terminal-tarthatatlan-allapotok>

Nincs megváltás - Terminátor5, Bardóczi Sándor, in: *Építészfórum*, 2009.06.26.

<http://epiteszforum.hu/nincs-megvaltas-terminator-5>

Szétneztünk a hazai design megújult központjában, in: *hg.hu* 2011. 08.08.

<http://hg.hu/cikkek/design/12525-szetneztunk-a-hazai-design-megujult-kozpontjaban>

Végtelen történet, Szemere Katalin, in: *Népszabadság online*, 2011.03.29.

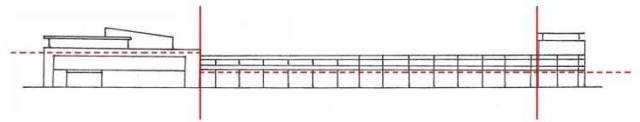
http://nol.hu/kult/20110329-vegtelen_tortenet

A déli épület, a nap nagy részében nagyjából üresen áll, - a friss üzemeltető váltás¹² ellenére sokszor szünetelnek a kiállítások. Így egyedüli pulzáló foltként a kis design kávézó van jelen folyamatosan. Az eddigi horizontális tagolás helyett így vertikálisan vált osztottá az épület, a három egymástól elkülönült működés alapján. Ezen háromféle működés a Design Terminál, az északi szárnyban levő Közért bár és az udvar által jön létre.

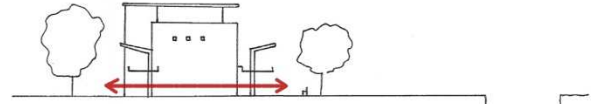
- Kapcsolódás a közterekhez

Ha a pavilont tekintjük, az utóbbi években a design kávézó térre kipakolt padjai, s belépésre invitáló kirakatán kívül nem nagyon szólt bele a ház a közterek életébe. A déli tömbben helyet kapó Terminál friss üzemeltető váltása nyomán azonban mintha valami pozitív irányú változás történt volna. A megszokottal ellentétben, a keleti oldali gyalogút mentén rendszeresen megjelenő WAMP design vásár és a Terminál idén ősszel közös installációja megnyitotta az „A” tömb kapuit a látogatók számára, a népszerű vásár alatt is.

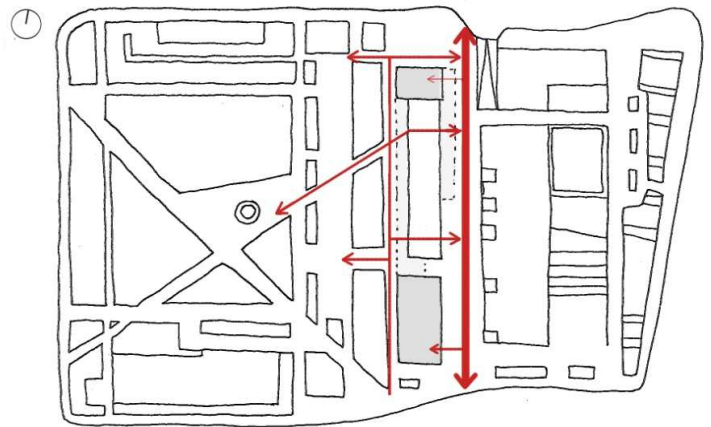
Másfajta élet is megjelent a falakon kívül. Ennek helyszíne az udvar lett, a korábban említett harmadik működési formaként. A jó idő eljövetelével előbb a Fröccsterasz érkezik meg, - a két épület közötti terület jelentős részét elfoglalva - s ahogy közeledünk a nyár közepe felé, egymás után jelennek meg a színes bódék tarkán, nyüzsgőn, szép lassan ellepve a házat is. A tél, tavasz, nyár, ősz így megannyi arcát mutatja az együttesnek - de sajnos ebben pont a ház nem vesz részt. Rövidebb időintervallumot nézve ez a sokarcúság napszakonként is változik: a kora délutáni órákig raktárként szundikáló udvar csak a nap második felében válik közkedvelt fröccshellyé, de egy része a vendéglátó funkcióból eredően ekkor is raktár marad.



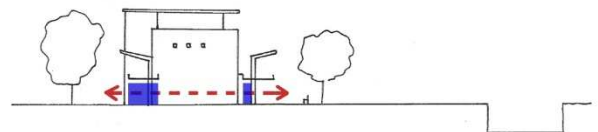
épület tömegének tagoltsága (mai állapot, bódék nélkül)



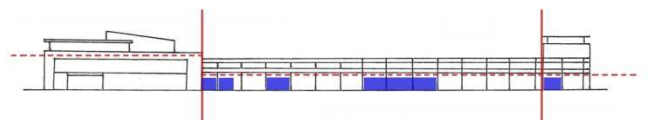
a ház és a közterek kapcsolata (mai állapot, a bódék nélkül)



a ház és a közterek kapcsolata (mai állapot, a bódék nélkül)



a ház és a közterek kapcsolata (mai állapot, a bódék megjelenésével)



épület tömegének tagoltsága (mai állapot, bódék megjelenésével)

¹² 2012-ben az eddigi üzemeltető, a Design Terminál Nonprofit Kft. jogutódja a Forum Hungaricum Közhasznú Nonprofit Kft. lett, mely a telektulajdonos Kulturális és Örökségvédelmi Hivatal háttérintézménye. A déli szárnyon kívül az Akváriumnak és az Erzsébet térnek is ő válik üzemeltetőjévé. (A park az V. kerület gondozásában van.)

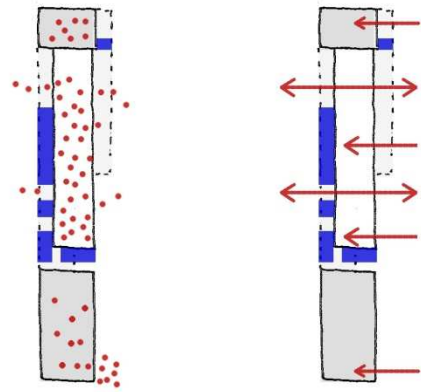
Az épület közterekhez kapcsolódó része tehát a déli tömb, melynek folyamatos, aktív szereplője a design kávézó, s talán egyre inkább a Terminál is, azonban eddig csak a keleti oldal felé. Az önálló életet kezdő udvar is kizárólag az rendezvénytér felőli forgalmas gyalogútvonal felé kommunikál. A park felé a kiszolgálópultok háta és a raktárkészletek éktelenkednek.

A ház nyugati oldali köztere irányába így a főszezonban megszűnik a kapcsolat - olyannyira, hogy néha még a tervekből egyedül megvalósult két, udvaron helyet kapott áthaladási útvonal megközelítése is problémás. Ez a fajta magatartás természetesen visszahat az Erzsébet Park ide eső részére: a párhuzamos út elhanyagolt, gyakran szemetes.

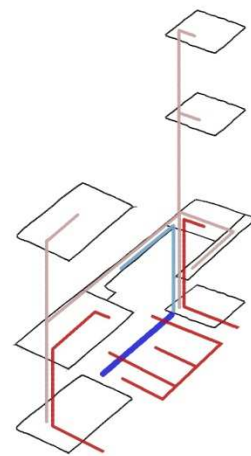
- Összegzés

A kialakult helyzet több sebből vérzik. A műemléki épülethez sem használatában, sem megjelenésében nem méltó állapot a felelősség, az odafigyelés, az együttműködés és alapvetően egy házhoz való megfelelő hozzáállás hiányát jelzi. A felelősség elsősorban a tulajdonosi szervet, az államot terheli: a gondatlanságból kifolyó, javítatlan munkálatok befejezése és a rendeltetésszerű működés feltételeinek megteremtése helyett szabad kezet adott a bérleti viszonyok megváltoztatásához, újabb bérlők megjelenéséhez. A mind minőségében, mind arculatában különböző, eredeti funkciótól eltérő új használók, szabadon birtokolják az épület nagy részét.

A helyzet meglehetősen bizarr, hisz egy pedáns tisztasággal és pontossággal helyreállított műemléket most időről időre egy építészeti minőséget nem hordozó bódévilág lep el. A karakterjeggyé vált doboz és raktár halom a főszezonban teljes szélességében és magasságában uralja a két tömeg közti részt, ezzel birtokolva a közterekhez kapcsolódni tudó legértékesebb épületrészeket. Úgy vélem, már csak az építészeti megjelenés alacsony minősége miatt sem beszélhetünk odafigyelésről a Fröccsterasz, Grill terasz, Desszert és a többi udvari bérlő esetén.

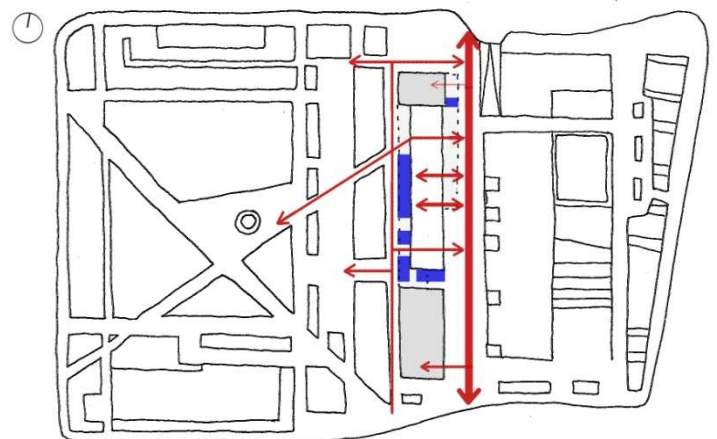


gyalogosforgalom és ennek iránya
(mai állapot, a bódék megjelenésével)



épület működési sémája
(mai állapot, a bódék megjelenésével)

- látogatók dolgozók: ■ épülethez tartozók
- bódék helye ■ „udvari” bérlők



pavilon, közterek és a bódék kapcsolata (mai állapot)

A két tömb használóinak különbözősége sajnos generálja az együttműködés hiányát is: az északi szárny szórakozóhelye, éjszakai nyitva tartásával és funkciójával nehezen hozható kapcsolatba a magyar design központjának kulturális programjaival. Vagyis az együttműködés fellelhető, de nem az építészeti minőség javára: a Közért Bárnak és a Fröccsterasznak közösek az alkalmazottjai, s utóbbi a másik teraszt is használatba vette, szintén tároló felület formájában. A helyzet tehát mintha arrafele fejlődne tovább, hogy a design funkció mindinkább háttérbe szorul...

Utóhang

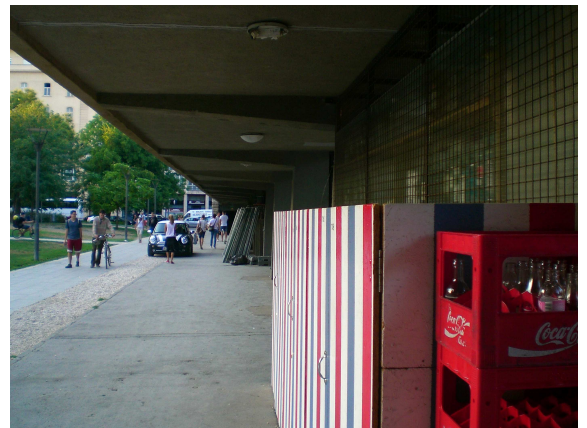
Az épületegyüttessel kapcsolatos első élményem a gimnáziumi évekre tehető; 2004-2008-ig az Erzsébet téren futottuk a tornaórák alatti köröket. Az első években még elhanyagolt dzsungel volt a park és az épület is nagyjából üresen állt, lepukkanva.

Később, 2012-ben elmentem a Design Hét megnyitó programjára - a Nemurimurira - , melynek az akkor már felújított Terminál adott otthont. Minden nyüzsgött, a déli szárnyat teljes mértékben belakta a kézműves vásár és a kiállítás, még a tetőteraszt is. A volt csomagrakodók elhagyatottságán kívül az északi szárny nagyjából fel sem tűnt, annyit tudtam, hogy zárva van jó ideje. Még ugyanabban az évben visszamentem több kiállításra és vásárra. Minden alkalommal ugyanazt az átjárhatóságot és nyitottságot vártam az épület részéről, mint amit az első látogatáskor tapasztaltam az „A” szárnynál, de hiába. Kezdett zavarni a „B” tömb és a teraszok üressége. Kétkedni kezdtem a felújítás helyességét illetően, mert a ház nem működött megfelelően. A Fröccsterasz megjelenését örömmel üdvözöltem. Úgy éreztem, amit a tervezők elfelejtettek az udvarral kapcsolatban, az most egy jó, alternatív megoldásként jelent meg.

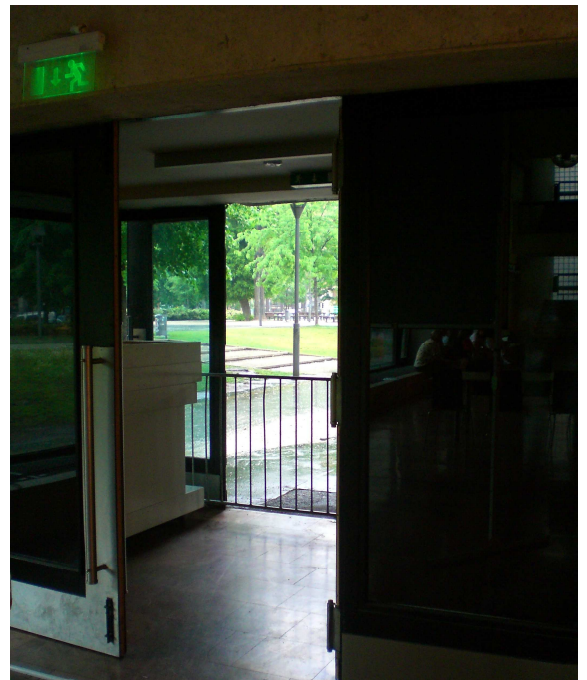
Aztán elkezdtem utána olvasni az előzményeknek, beszélgettem a tervezőkkel és világossá vált számomra, hogy a ma tapasztalható helyzet egy félbemaradt alkotás része. A tervlapokon maradt koncepció megismerésével eleinte kilátástalannak tűnt a jelen állapot.



érkezés a park sétánya felől, a raktárak látványával



épület park felőli oldala : kiszolgáló pultok háta és a raktárkészlet



a Design Terminál oldalsó kijárata: használaton kívül, kintről elzárva

A kezdeti, kissé laikus hozzáálláson változtatva tudatosabban próbáltam szemlélni a helyet, immáron nem csak a személyes megtapasztalás, hanem az előismeretek révén is. Valamiféle rendszert kezdtem meglátni a mostani állapotban is. Tulajdonképpen egy érdekes folyamat játszódik le az évszakok változásával: az udvar működése révén a hely időről időre meghal, majd újjászületik. Nem csak évszako, de napi bontásban is eljártssa a feltámadást. Természetesen ennek minősége erősen vitatható a korábban említett okok miatt, de tény, hogy a helyet használják és amint az időjárás engedi, élettel telik meg. S ez természetesen odavonzza a tekintetet az észrevétlenül hallgató épületre is.

Ez az a lehetőség, amivel a most csendben meghúzódó, gyér látogatottságú Design Terminálnak élnie kellene; belépésre ösztönözni a limonádé mellett ücsörgő szemlélődőt. Erre számos lehetőség van, mint például az ablakokra kívülről kiplakátolt kiállítás¹³, vagy a benti tárlat tudatos kifele kommunikálása, a vászonárnyékolók folyamatos lehúzása helyett.

A Terminált üzemeltető Forum Hungaricumnak kísérletet kellene tennie az együttműködésre az udvart bérlőkkel, helyet foglalni az asztalok és székek mellett egy-egy kinti tárlatnak, installációnak is. Ehhez szükség van a telek tulajdonosának, a Kulturális és Igazságügyi Minisztériumnak a támogatására is.

Ezekkel a kisebb, de véleményem szerint fontos lépésekkel képes lehet a design újra meghatározó elemmé válni a pavilon életében, megindítva a kommunikációt az épület és a kinti terek között, minőségi változást előidézve.

A tulajdonosi szervnek fel kellene ismernie az épület történeti, építészeti és városszövetben elfoglalt helyéből adódó értékét, s működését összehangolt üzemeltetés segítségével a „design túra” irányába elindítani, ezáltal megteremtve a ház és a két tér együttműködését.



általános kép: a zárva taró Közért bár sétány felőli bejárata



a Terminál árnyékolóval elzárt ablakai



üde folt: a design bolt és kávézó

13

Kortárs látszóbeton - Építészeti fotókiállítás, in: kek.org.hu, 2011.03.07.

<http://hg.hu/cikkek/design/11447-kortars-latszobeton-epiteszeti-fotokiallitas-az-erzsebet-teren>

Melléklet

Design Terminál, beltéri fotók (felújított állapot).



déli szárny földszint: kiállítás, raktár vagy előadás?



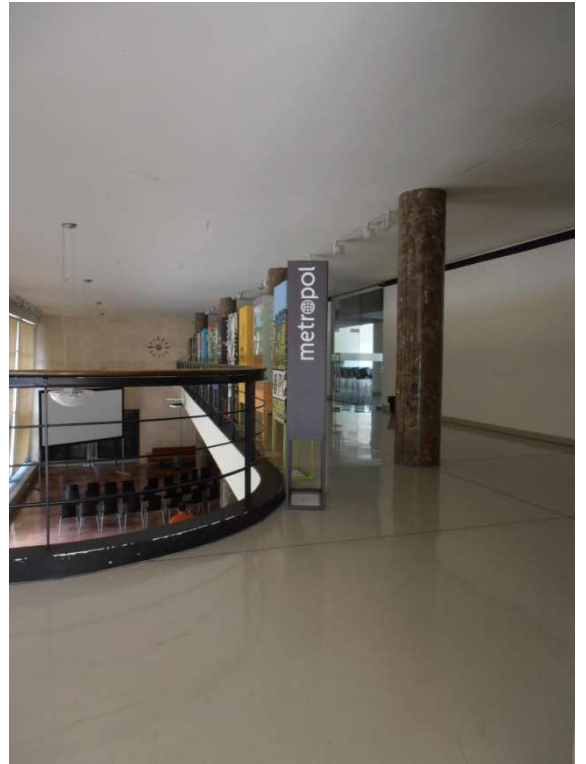
déli szárny földszint: szünetelő kiállítás és előadás



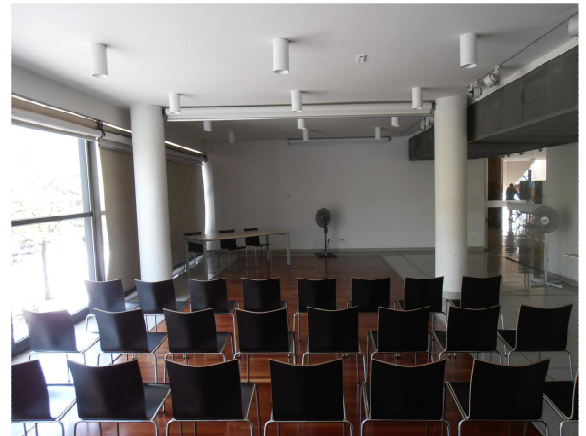
déli szárny földszint: az egykori oldalsó, udvarra nyíló büféfülke ma elzártan, raktárként funkcionál



déli szárny földszint: nyári szünet...



déli szárny galéria: az állandó kiállítás...



déli szárny galéria: az előadó



déli szárny tetőterasz: csak itt dolgozók számára megnyitva

Az épület és környezete.



érkezés a Deák térről



érkezés a József Attila út felől



rendezvénytér felőli látvány, nyáron



park felőli látvány, nyáron

Bízató jelek...



Látszóbeton kiállítás 2011.
forrás: <http://kek.org.hu/betontavasz/2011/textura/>



Design Híradó, 2011.
forrás:
http://www.sikerado.hu/kultura/2011/06/30/ujra_tart_karokkal_var_a_Design_Terminal

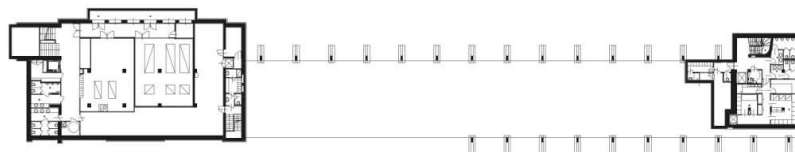


Gasztró nap, a Terminál és a Wamp közös szervezésében, 2013.
forrás: <http://designhet.hu/2013/kozossegi-asztal-0>

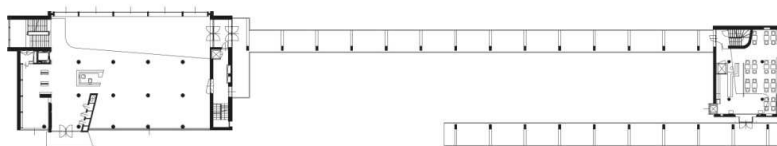


Magyar tervezők ajándéktermékei kiállítás, 2013.
forrás: <http://hetivalasz.hu/kultura/ajandek-terminal-magyar-tervezok-termekei-a-design-terminalban-58159/>

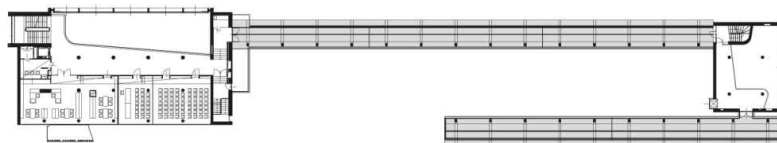
Magyar Design Központ, engedélyezési tervek



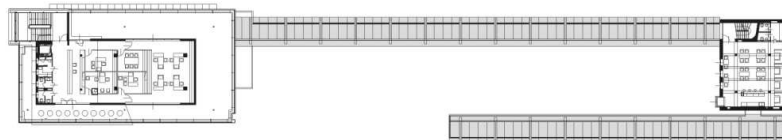
pince



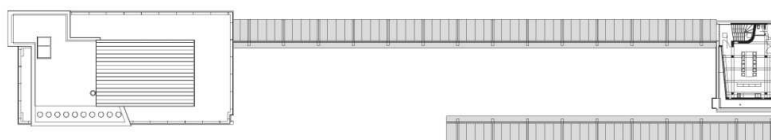
földszint



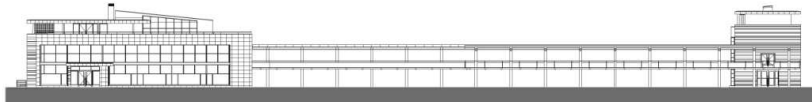
I. emelet (galéria)



II. emelet



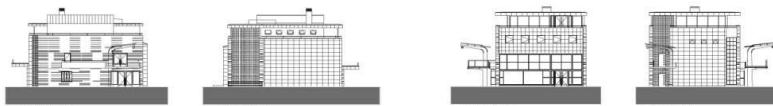
tetőterasz, ill. III. emelet



keleti homlokzat



nyugati homlokzat



"A" épület északi és déli, "B" épület északi és déli homlokzata

Források

- Beszélgetés Golda János építésszel, akitől többek között archív fotókat, térképeket kaptam segítségül
- Nyomtatott

Magyar Design Központ tervpályázati kiírás, 2004. november (A tervezőktől)

A nyertes pályamű tervpályázati és engedélyezési tervének rajzai. (A tervezőktől)

Golda János és Madzin Attila pályázatának műszaki leírása (A tervezőktől)

Élet és Irodalom, 2009/3 (01.16-i szám)

- Digitális

Magyar Design Központ tervpályázat zárójelentése
2005.03.19. in: Építészfórum
http://epiteszforum.hu/files/design_zarojelentes.pdf

Bódék,rongyosok az Erzsébet téren
in: haztajidizajn.hu,2011.09.01.
http://haztajidizajn.blog.hu/2011/09/01/bodek_rongyosok_az_ersebet_teren

Egy év múlva megnyílna a Magyar Design Központ,
in:nefmi.gov.hu, hírchívum, 2005.03.25.
<http://www.nefmi.gov.hu/kultura/2005/egy-ev-mulva-menyilhat>

Budapest,Erzsébet tér - Egy közpark születése
Balogh Péter István, in:Tájépítészet 2001/3,
http://s73.hu/pdf/budapest__er_2011515_222753.pdf

Erzsébet tér - Gödör
in: tajepiteszek.hu, 2013.06.07.
<http://tajepiteszek.hu/ersebet-ter-godor>

„...a terek kialakítása alapvetően eltér az eddig megszokottaktól.”
Kalmár Gabriella,in Építészfórum, 2002.04.23.
<http://epiteszforum.hu/a-terek-kialakitasa-alapvetoen-elter-az-eddig-megszokottaktol>

Erzsébet tér - Park
in: Építészfórum, 2010.08.12.
<http://epiteszforum.hu/ersebet-ter-park>

Üresen áll az Erzsébet téri buszállomás
N. Kósa Judit, in: Népszabadság online, 2002.07.05.
<http://nol.hu/archivum/archiv-69326?ref=sso>

Magyar Design Központ az Erzsébet téri
buszpályaudvaron
MTI, in: hvg.hu, 2005.03.25.
<http://hvg.hu/kultura/20050325magyardesignkozpont>

Design Terminál (Magyar Design Központ)
tervpályázat eredménylista
in:Építészfórum 2005.03.30.
<http://regi.epiteszforum.hu/node/610>

Design Terminál (Magyar Design Központ)
Műemléki Tervtanács, KÖH, 2005 május 24.
in: Építészfórum, 2005.05.25.
<http://epiteszforum.hu/design-terminal-magyar-design-kozpont-muemleki-tervtanacs-koh-2005-majus-24>

Egy talált tárgy megtisztítása - Tranzit kávéház a
Bukarest utcában
Szemerey Samu, in: Építészfórum, 2005.08.31.
<http://epiteszforum.hu/egy-talalt-targy-megtisztitasa-tranzit-kavehaz-a-bukarest-utcaban>

Design Terminál - tarthatatlan állapotok
in: Építészfórum, 2009.05.05.
<http://epiteszforum.hu/design-terminal-tarthatatlan-allapotok>

Nincs megváltás - Terminátor5
Bardóczy Sándor, in: Építészfórum, 2009.06.26.
<http://epiteszforum.hu/nincs-megvaltas-terminator-5>

Szétnéztünk a hazai design megújult központjában
in: hg.hu 2011. 08.08.
<http://hg.hu/cikkek/design/12525-szetneztunk-a-hazai-design-megujult-kozpontjaban>

Végtelen történet
Szemere Katalin, in: Népszabadság online,
2011.03.29.
http://nol.hu/kult/20110329-vegtelen_tortenet

Kortárs látszóbeton - Építészeti fotókiállítás
in: kek.org.hu, 2011.03.07.
<http://hg.hu/cikkek/design/11447-kortars-latszobeton-epiteszeti-fotokiallitas-az-erzsebet-teren>

Design Terminál internetes felülete
www.facebook.com/designterminal

- Az Építészfórum forrás megjelölésű képeket
Szemerey Samu készítette:
<http://epiteszforum.hu/egy-talalt-targy-megtisztitasa-tranzit-kavehaz-a-bukarest-utcaban>
- A meg nem jelölt fotókat és az elemző ábrákat a
szerző készítette