



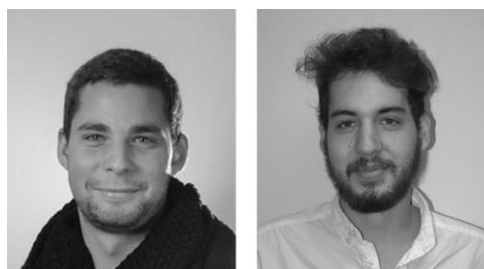
Budapesti Műszaki és Gazdaságtudományi Egyetem

Építészmérnöki Kar

Tudományos Diákköri Konferencia

Építőművészet „Atmoszféra 2.0”

KÉPLET

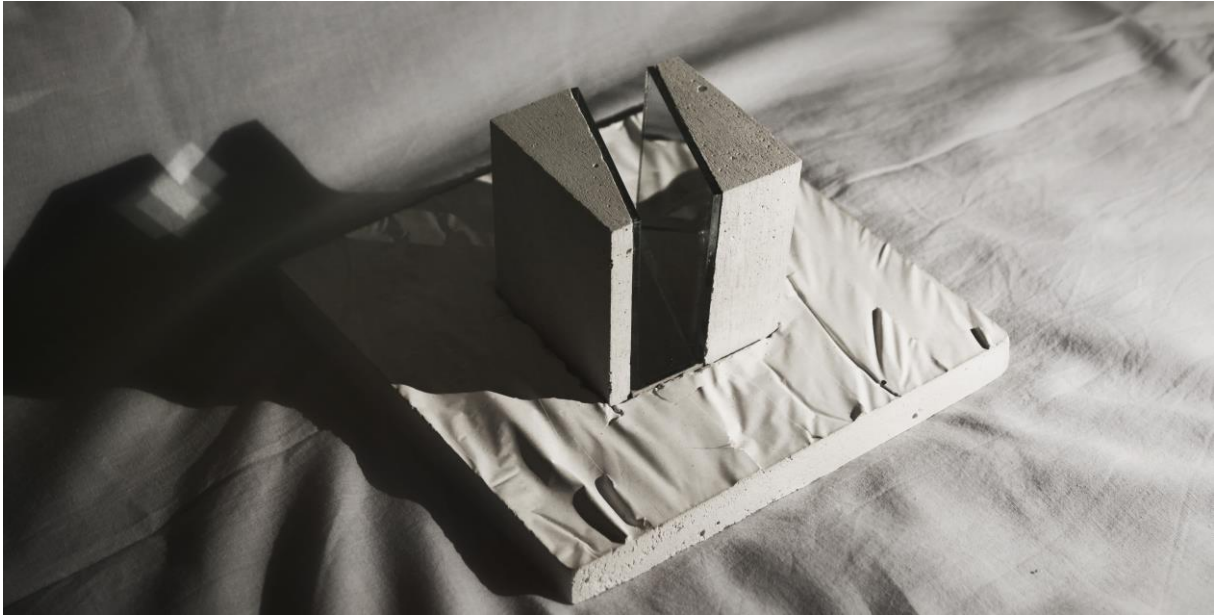


Karlovecz Ádám, Koch Márió Péter

2016

Konzulens: Karácsony Tamás DLA

Középülettervezési Tanszék



Absztrakt

"Nem kell elhagynod a szobádat. Maradj ülve az asztalodnál és hallgatózz! Még hallgatóznod sem kell, csak várnod. Még várnod sem kell, csak megtanulni csendben maradni, nyugodtan/mozdulatlanul, magányban. A világ szabadon felkínálja magát a leleplezésre. Nincs választási lehetősége."

Franz Kafka

Tér, idő és funkció kapcsolata rendkívül bonyolult egyveleget alkot. Ha belépünk egy építészeti térbe azonnal érezzük annak atmoszféráját anélkül, hogy megtudnánk fogalmazni, magyarázni azt. Hatással van ránk, állandóan érezzük. Tér és tér jellege azonban erősen különbözik egymástól annak függvényében, hogy milyen funkciót lát el.

Épületeinket több tíz, akár száz évekre is tervezhetjük, de eközben nagy valószínűséggel más igények is felmerülnek, sokszor ezek miatt újra kell gondolni az épületet. De vajon elviseli ezt a tér maga? Bele lehet nyúlni ezekbe? Mennyire változik meg ettől a tér által nyújtott atmoszféra vagy az építészeti üzenet?

Az építészeti terek egészen más jelleget kapnak, ha növeljük, kicsinyítjük, megnyitjuk vagy bezárjuk őket, arányaikat megváltoztatjuk, fényt engedünk be rajtuk vagy éppen elzárjuk ettől, egyszerűen ha alapvető építészeti eszközökkel változtatjuk meg őket. Így nagyon hasonló léptékű, más arányú tömegek egészen más funkciókat képesek ellátni, egészen más térélményt nyújtanak.

Dolgozatunkban a tömegek és terek, terek és funkciók, funkciók és idő kapcsolatával, összefüggéseivel foglalkozunk. Megpróbálunk olyan megoldásokat találni, amelyekkel adott csoportok igényeit minél inkább kielégíthetjük adott terek alapvető, egyszerű építészeti eszközökkel való változtatásaival.

Abstract

Space, time and function create a very complex relation. If we enter an architectural space, we immediately feel its atmosphere, without knowing or being able to formulate it. It affects us, we can feel it constantly. However, the character of space and space differs, depending of its function.

We design our buildings for decades, even centuries, but meanwhile there often occur new demands, which our buildings have to serve. But how can the space deal with this? Are we allowed to change this? How does the atmosphere or the architectural message change from this?

The architectural space can get a completely different character, if we increase them, decrease them, open or close them, change their scale, let more light in or shut them out. Similarly scaled, but differently shaped spaces can deal with completely various functions and provide a different spatial experience.

In our study we try to focus on the relations between masses and spaces, spaces and functions, functions and time. Our goal is to find solutions for specific group of people with the alteration of spaces using simple architectural methods.

„Nem kell elhagynod a szobádat. Maradj ülve az asztalodnál és hallgatózz! Még hallgatónod sem kell, csak várnod. Még várnod sem kell, csak megtanulni csendben maradni, nyugodtan, mozdulatlanul, magányban. A világ szabadon felkínálja magát a leleplezésre. Nincs választási lehetősége.”

Franz Kafka

Atmoszféra

Jelentése átvitt értelemben:

Szellemi hatás, egy alkotás, hely vagy környezet bizonyos érzést adó hangulata, kisugárzása; légkör.

Jelentése a mi olvasatunkban:

Minden külső vagy belső térnek van jellemző atmoszférája, függetlenül attól, hogy épített vagy természetes térről beszélünk. Ez hatással van ránk, befolyásolja közérzetünket, eldönti, hogy hogyan érezzük magunkat az adott helyen, ezzel meghatározza egész napunkat, vagy akár életünket. Az építészek és bizonyos művészek számára a terekkel való játék, azok változtatása, váltakozása, a közöttük levő kapcsolatok, átlátások, fények meghatározása a legfontosabb eszköz egy bizonyos légkör vagy hangulat létrehozásához. Különböző állapotoknál, céloknál, funkcióknál különböző terekre van szükség. Kellenek olyan helyek, melyek mozgásra készítenek, dinamikus jellegűek, a gyors közlekedést szolgálják. És kellenek olyanok, melyekben szívesen elidőzünk, elgondolkozunk. Nagyon fontos megemlíteni az átmeneti tereket, melyek más jellegű terek között biztosítják a kapcsolatot, és persze előfordulnak olyan terek is, melyek a tervező hibájából fakadóan nem érik el céljukat, nem érezzük benne jól magunkat, ez is egyfajta atmoszféra.

Előkép – Lépték vizsgálata 1.



Előkép – Lépték vizsgálata 2.



Előkép – Terek vizsgálata 1.



Előkép – Terek vizsgálata 2.



Diagnózis, Budapest

Budapest belvárosa rendkívül sokszínű, tele van érdekes épületekkel, terekkel. Jellemzően eklektikus, romantikus, szecessziós és neo stílusú bérházak, középületek alkotják, de találhatunk itt klasszicista vagy barokk templomokat, a város külsőbb területein pedig akár római kori épületmaradványokat is. Szerkezete szövevényes, rengeteg tér, park, közlekedési csomópont összessége, melyeket körutak, sugárutak és kisebb utcák kötnek össze. Ez nagyon előnyös, hiszen bizonyos pontok felkereséséhez, látványosságok felkutatásához, vagy akár a munkába jutáshoz szinte óhatatlanul használnunk kell a tömegközlekedést illetve végig kell járnunk az utcákat. Utunk során csomópontokon haladunk át, jellegzetes épületek mellett megyünk el, megjegyzünk parkokat, tereket, fordulópontokat, miközben fejünkben kialakul egy szubjektív térkép a városról. Óhatatlanul bekerülünk Budapest vérkeringésébe, így jobban átélhetjük annak atmoszféráját. Nem csoda tehát, hogy a világ minden pontjáról érkező turistákat lenyűgözi a hely. A tapasztalat viszont az, hogy az itt élők figyelmét elkerüli az a sok érték melyek mellett nap, mint nap elhaladnak. A szubjektív térkép egyre objektívebbé válik, a városban való tájékozódást segítő elemek egyhangúnak tűnnek, megszokott útvonalainkat járjuk be, mindig ugyanott fordulunk, ugyanott megyünk át. Tulajdonképpen már nincs is szükségünk a jól megszokott pontokra. Ez a megszokás önmagában nem rossz, viszont egy olyanfajta elutasítással jár, mellyel megfosztjuk magunkat az új élmények szerzésétől vagy a régi értékek újrafelfedezésétől. Erre még ráerősít, hogy Budapest belvárosi részei nagyon túlzsúfoltak, nagy a zaj, a por és a szmog. Nem férünk el a járdán, tömöttek a villamosok, zavar az emberek és az autók lármája. Nem más, mint védekezés tehát, hogy bedugjuk a fülhallgatót, lefele bámulunk és jó esetben magunkba fordulva elmélkedünk, rossz esetben csak megpróbálunk „túlélni”, beérni a munkába vagy iskolába, elintézni a napi feladatokat.

Következtetés

Az embereket (és főleg az itt élőket) valamilyen módon fel kell rázni, ki kell őket zökkenteni, szakítani a napi rutinjukból. El kell érni, hogy újra kapcsolatba kerüljenek a várossal, ne csak áthaladjanak rajta, hanem felfedezzék annak értékeit, vagy éppen az ellenkezője, kiszakadhasanak a valóságból, hogy egy pillanatra magukra koncentrálhasanak, eltűnhessenek, elmélyedjenek saját gondolataikban, hogy aztán újult erővel folytathassák utukat.

Képlet

Matematika értelemben: Elvont összefüggést leíró kifejezés, amely betűkből, számokból, műveleti jelekből áll. Az elemei közti általános érvényű matematikai kapcsolatot röviden, rendszerint egyenlőség formájában fejezi ki.

Fizikai értelemben: Fizikai törvényszerűség kifejezése, amely megadja a különböző összefüggések leírását.

Nálunk a képlet nem betűkből és számokból áll, hanem meglévő és hozzáadott terekből, azok viszonyából, kapcsolataiból és olyan építészeti eszközökből melyek absztrakt mivoltukból fakadóan képesek asszociatívak lenni. Az eredmény pedig maga az atmoszféra, mellyel érzéseket tudunk generálni a látogatóban. Megpróbáltunk olyan képletet találni, melyek adott terek segítségével képesek megváltoztatni a hangulatunkat, kiszakítani a valóságból és valami újat adni, adott kontextusokat felbontani, felcserélni, megváltoztatni.

Koncepció

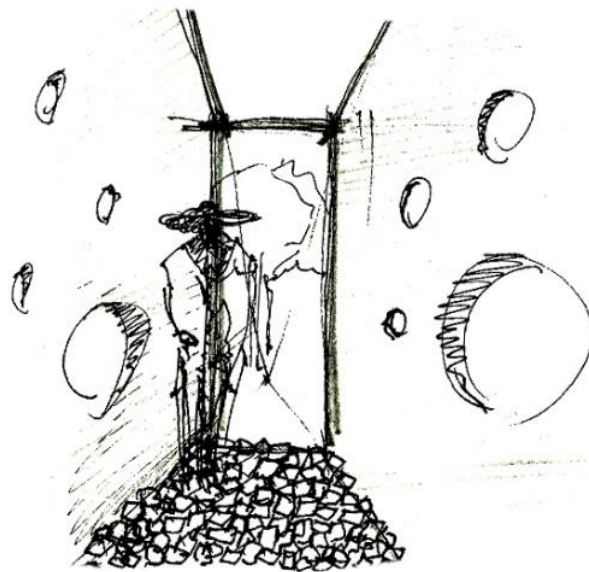
Alapvetésként kezeltük, hogy az embereket valamilyen módon ki kell szakítani a valóságból mindennapi útjuk során. Három, alapvető érzés átadásával kívántuk ezt biztosítani:

- *izgalom* – a látogató felrázása, ráébresztése a nyilvánvaló értékek jelenlétére, játékos, szórakoztató esemény biztosítása
- *teljes eltűnés* – az ide érkező átélheti a tökéletes kiszakadás élményét, eltűnhet egy pillanatra, kiléphet a tér-idő kontinuumból
- *nyugalom* – ezen a helyen pedig megszabadulhatunk egy rövid időre a város zajától, kikapcsolhatunk éppen csak egy pillanatra, így az ingerekre fogékonyabban haladunk tovább

Mivel ezen érzések átadása nem lehetséges egy épületen belül, több, pavilonszerű építményt kellett tervezni, melyeket a város forgalmasabb helyein lehet elhelyezni, hiszen itt van a legnagyobb szükség az ilyen jellegű kikapcsolódásra. Fontos volt számunkra, hogy installációink egyfajta kapuként szolgáljanak, melyek feltűnőek, becsábítják az arra járókat, ugyanakkor legyenek gyorsan végigjárhatóak, bejárásuk ne emésszen fel túl sok időt. Olyan pavilonokat akartunk létrehozni, melyek tömege, formája, anyaga, színe nagyon hasonló, egységes karakterrel rendelkeznek, így szimbólumként jelennek meg az utcán, könnyen felismerhetőek, és mintegy játékképpen bejárhatóak, kipróbálhatóak. Ugyanakkor nem hivalkodó, nem konkurál a belvárosi épületekkel, ezzel egyben hangsúlyozza, hogy a lényeg a kapszulán belül történik. Éppen ezért meghatároztuk, hogy rendkívül egyszerű formákat és építészeti eszközöket használunk. Egyszerű átmeneti tereket, melyek az összes érzékszervünkre való hatással érik el a céljukat, az általunk meghatározott érzések közvetítését. Végül pedig - univerzális problémáról lévén szó - nem szabad helyhez kötötnök lenniük, ilyen módon mellőzik a formai illeszkedés szabályait, így nem csak Budapesten, de a világ bármely pontján installációként lehelyezhetőek.

Megvalósítás

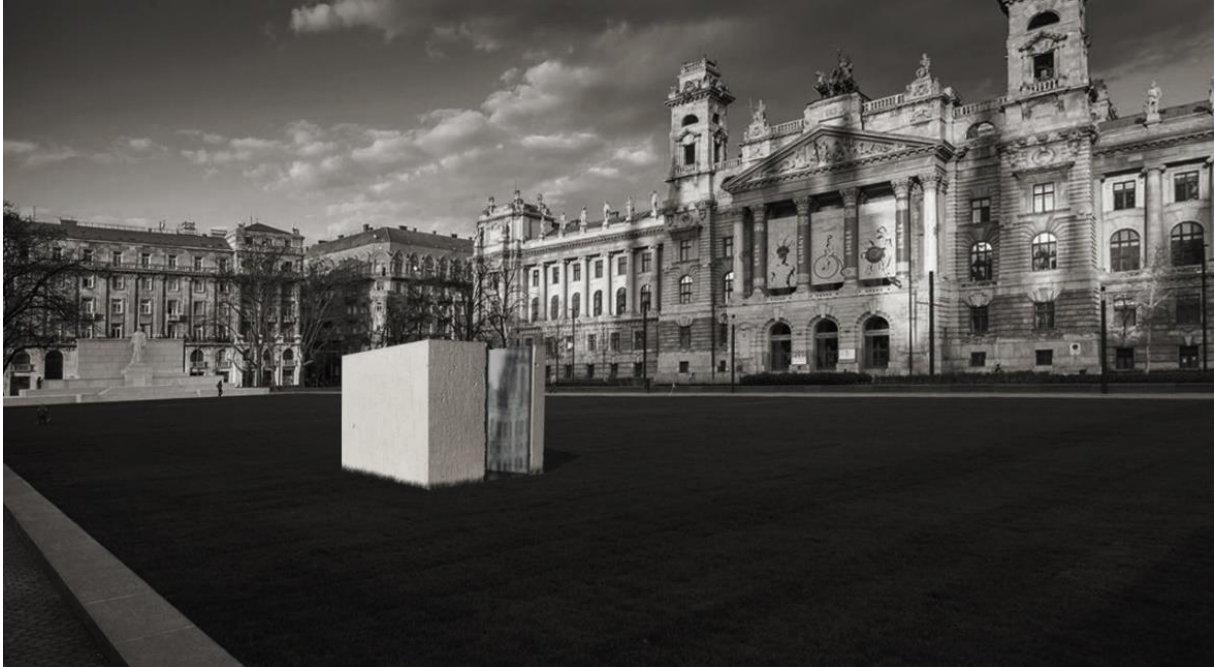
Három olyan pavilont terveztünk, melyek gyalogos áthaladásra alkalmas méretűek, más arányokkal, de hasonló formával, tömeggel rendelkeznek, egységesen fehér beton lapokból készülnek, és mindegyik átmeneti térként fogható fel, tökéletesen nincsenek elzárva a külvilágtól. Így tehát egységes megjelenést mutatnak, egyértelműen felismerhetőek, a bennük lévő érzet, atmoszféra azonban egészen más. Kísérletképpen különböző Budapesti helyszínekre helyeztük el őket.



Izgalom

Egy 4x4x4 méteres beton kocka, melyben ferde hasíték található. Olyan átmeneti tér, melynek csak oldalfalai vannak. A belső falak és padló tükrökkel borított. A külső hangokat változatlanul halljuk, de a vizuális élmény felfokozottabbá válik. Az egymással párhuzamos, két oldalfalon lévő és a paralelogramma alapú földön lévő tükör rendkívül érdekesen verik vissza az utca látványát és fényeit. Ez az optikai játék felhívja az áthaladó figyelmét az adott helyszín sokszínűségére, de csak nagyon absztrakt, puritán anyagokkal operál. Az egyetlen addíciós elem maga a tükör.

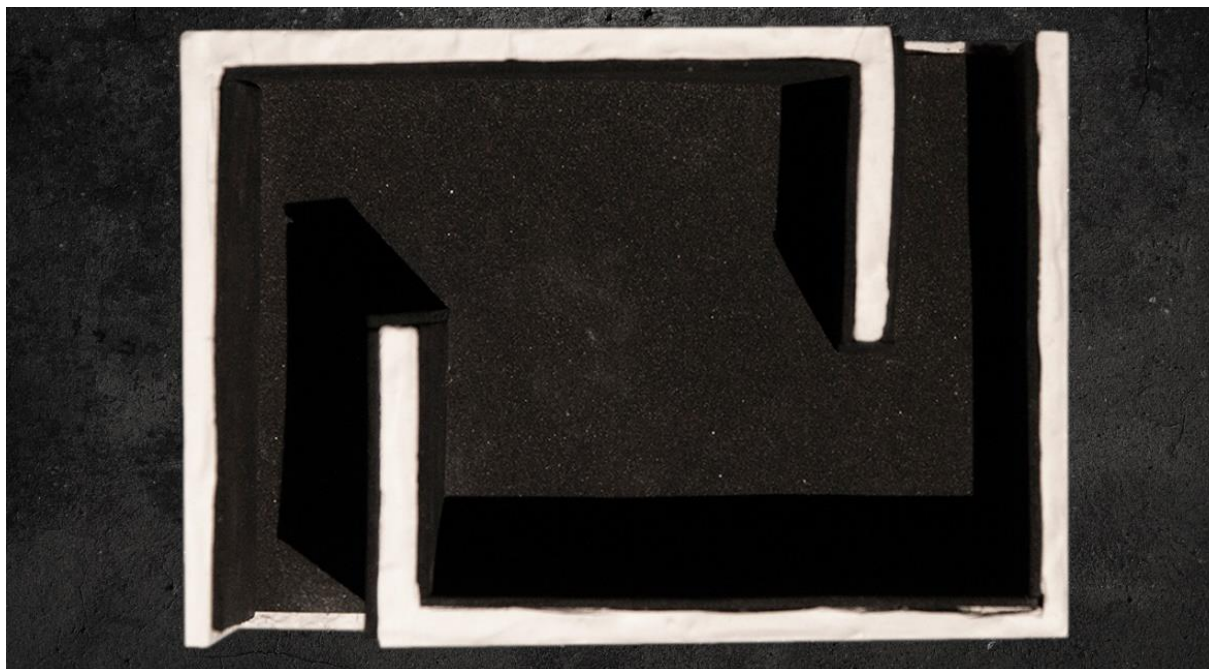




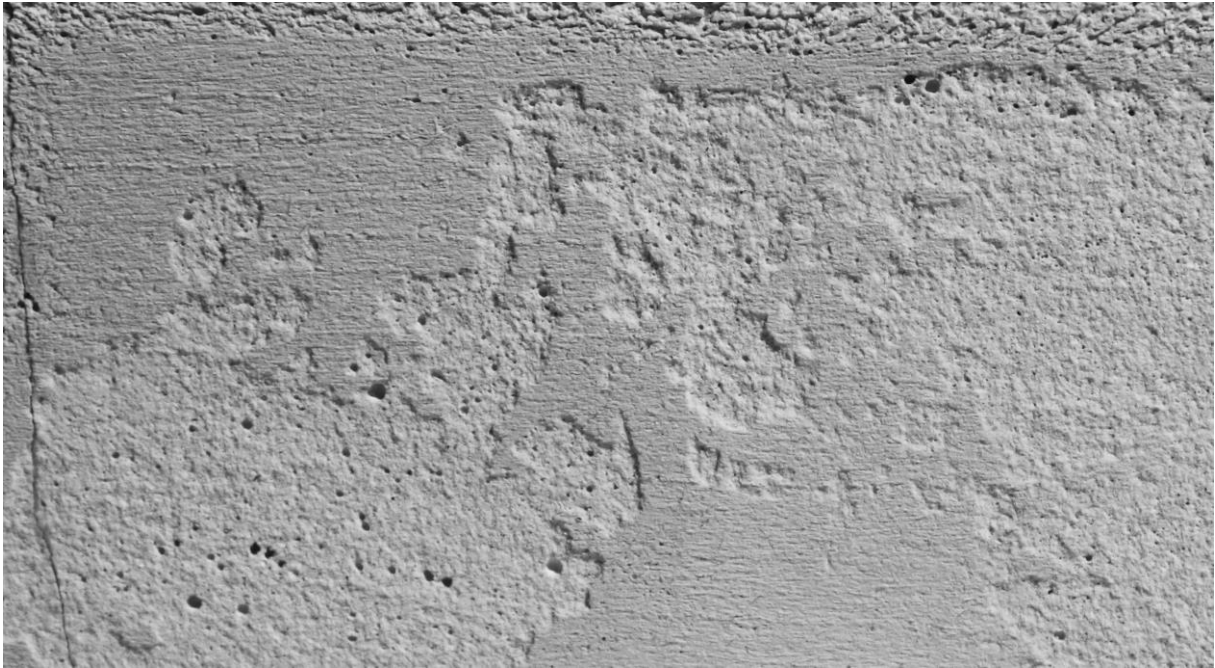


Teljes eltűnés

Sokan vágytunk már arra, hogy egy pillanatra megszűnjünk létezni, láthatatlanokká váljunk, hogy ne kelljen foglalkozni környezetünkkel. Ez a pavilon egy 5x7 méter alapú, 3 méter magas hasáb, mely szinte teljesen zárt. Labirintusszerű alakjának köszönhetően szinte egyáltalán nem jut fény a belső térbe. A fehér, nyersbeton falak belsején, a padlón és a födém belső síkján fekete, vastag gumilapok vannak elhelyezve, melyek biztosítják a teljes sötétséget és elnyelik az utca zaját, illetve a bent lépdelő ember hangját. Bent csak tapogatózva közlekedhetünk, a kijutás megkönnyebbülés. A teljes zen állapotában magunkba fordulhatunk, kiszakadhatunk a nyüzsgő nagyvárosi létből, utána pedig sokkal izgalmasabbnak fog tűnni a visszatérés.





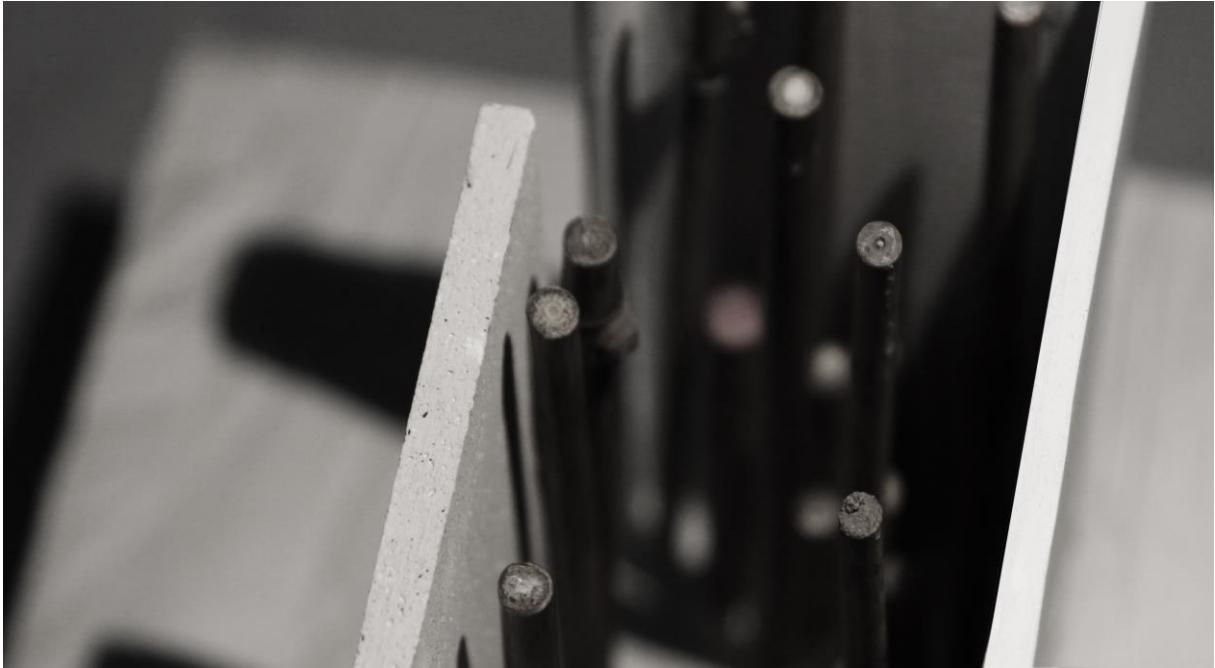


Nyugalom

5x3 méter téglalap alapú, 7 méter magas hasáb, mely egy „L” és egy „C” alakú oldalfalból áll. Benne változatos méretű bambusz rudak vannak elhelyezve rugalmas támasztékon, így azok egymáshoz ütődhetnek a szél hatására, így kongó hangot kiadva. A látogató besétálhat ezek közé és egyfajta erdőben érezheti magát, amely nyugalmat áraszt, ezt erősíti az organikus alaprajzi elhelyezésük is.







Anyagválasztás

Mindegyik kapszulánál próbáltunk figyelni arra, hogy kevés addíciós elemmel operáljon, így mindegyikben csak egy anyag jelenik meg a betonon kívül. Ezek élettelen anyagok, melyek építészeti eszközként szolgálnak, nem konkrétan jelenítenek meg egy-egy érzelmet, így szabad asszociációnak engednek utat.

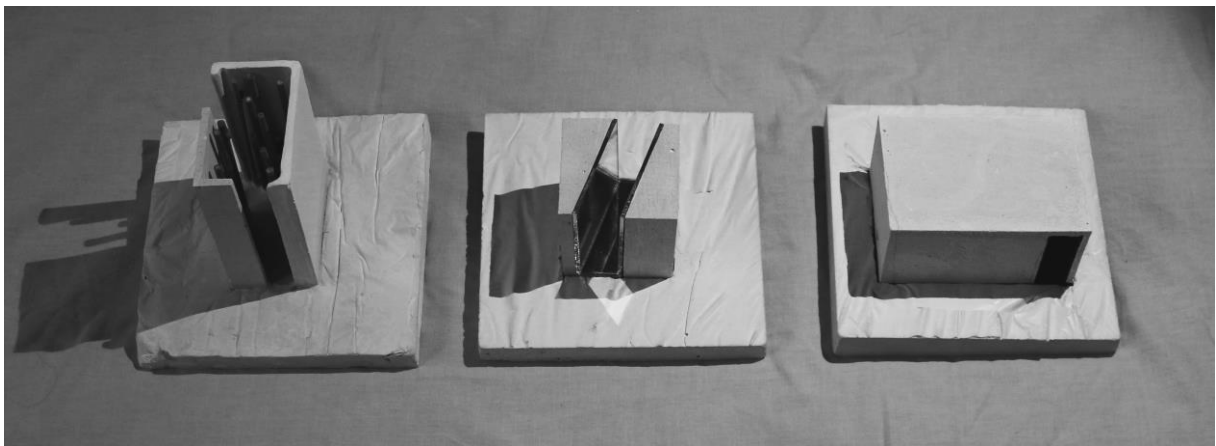
A pavilonok anyagaként fehér beton szolgál. Azért választottuk ezt az anyagot, hogy a pavilonok monolitikusságát, homogenitását, ezzel inkább tárgyyszerűségét, mint építmény jellegét erősítsük. A hófehér szín igen ritkán fordul elő a városi szövetben, így egyben könnyen észrevehető, mégis letisztult és visszafogott. A monolit tömör beton súlya viszont kizáró ok volt. Lapokból kell összeszerelni a falakat, úgy, hogy a kapcsolatok minél kevésbé látszódnak.

Szerkezet

Mindegyik építménynek van egy alaptestként szolgáló beton talapzata, mely eloszlatja a talajon az általa továbbított, falakból és adott esetben födéből adódó terheket. Az ezekből kiálló acél tüskékre állítható rá az egy-egy síkból álló falszerkezet. Ugyanilyen kapcsolati megoldással kapcsolódik a födém is a falakhoz. A teljesen zárt, „teljes eltűnés” hasáb önmagában is állékony, a tükrös pavilon testének két külön része egyenként szintén. A „nyugalom” pavilonnál hosszabb acél kapcsolatokat kell alkalmazni a beton falszerkezet megállítása végett. Ezzel a módszerrel a kapszulák lapokra szerelve könnyen szállíthatóak, a helyszínen pedig egyszerűen összeállíthatóak, a beton esetleges tönkremenetele után azok bezúzhatóak és egyszerűen újra önthetőek a lapformáknak köszönhetően. A szerkezet anyagából fakadóan igen nehezen rongálható.

Utóélet

Tervünk kifejezetten fontos elemének tartjuk, hogy végtelenül bővíthető. Az egyszerű adottságok mellett (mint a szerkezet anyaga, színe, formavilága, tömegaránya és átmeneti tér jellege) a pavilonok szinte bármilyen tartalommal megtölthetők, így még színesebbé téve az élményt. A dolgozatunkban kifejezetten az általunk legfontosabbként megítélt érzések átadására koncentráltunk, így készült el a három prototípus. Valós projekt esetén azonban érdemes lehet más építészekkel és művészekkel együtt dolgozva új gondolatokat belevinni, hogy a világ minden pontján élvezhető alkotások legyenek.



Forrásmegjelölés

[http://citatum.hu/szerzo/Franz Kafka](http://citatum.hu/szerzo/Franz_Kafka)

http://wikiszotar.hu/wiki/magyar_ertelmezo_szotar/Atmoszf%C3%A9ra

<http://budapestcity.org/11-egyeb/epiteszet/stilusok/index-hu.htm>

https://hu.wikipedia.org/wiki/Historiz%C3%A1l%C3%B3_%C3%A9p%C3%ADt%C3%A9sz_et_Magyarorsz%C3%A1gon

<http://budapest.hu/Lapok/default.aspx>

<https://hu.wikipedia.org/wiki/Budapest>

http://wikiszotar.hu/wiki/magyar_ertelmezo_szotar/K%C3%A9plet

<http://www.panoramio.com/>

<https://www.google.hu/maps/preview>

<https://500px.com/>