

„A lélek emlékezete nélkül a test nem érthető.”  
(Nádas Péter: Saját halál)

„Without the soul's remembrance the body cannot be understood.”  
(Péter Nádas: My Own Death; own translation)



Az emberi kultúra kezdete óta a halottak tisztelése, a végső búcsú megadása mindig kiemelkedően fontos szerepet tölt be a legkülönbözőbb társadalmak életében. A halálhoz fűződő hiedelmek, temetkezési szokások kultúránként és koronként változtak, de az évszázadokon át formálódott elképzelések mégis egy, talán egyetemesnek mondható szimbólumrendszerbe foglalták az élők és holtak közötti harmonikus kapcsolatot. A paraszti kultúrákban a falusi élet szerves részét képezte a tér, forma, ritus és viselkedés egysége. A ravatalozás lehetőséget adott a halott utolsó meglatogatására, siratására. Általános szokás szerint a halottat csak közvetlenül a temetés előtt vitték el a háztól, tehát a ravatalozás a házmű történet, általában az első szobában. A 20. század azonban jelentős változásokat hozott, a társadalom átalakult, átfarmálódott és átértékelődött a halálhoz fűződő viszonyunk. A hagyományok érvénytelenek tűntek, helyette a városiasodás és a temetőkultúra felé fordult a falusi lakosság is. Az 1960-as években hozott közegészségügyi rendelet megtiltotta az otthon történő ravatalozás, ekkor vált közzé a koporsóban való ravatalozás. Am hagyomány híján az újonnan megjelenő építészeti alkotásokban a szakralitás érzete ritkán alakult ki.

Mikháza az erdélyi Maros megyében található, határában egykor római castrum állt, melyet a helyiek a mai napig Várnak hívnak. A falu a Felső-Nyárádmenti „Szentföld” központja és legjelentősebb egyházi múlttal rendelkező települése: itt jött létre az erdélyi Ferences Rendtartomány Csíksomlyó utáni második legnagyobb konventje. Mikházának már 1309-ben temploma volt. Az első kolostort a hozzá tartozó kápolnával Boszniából érkező ferencesek építették fel 1636-ban. A tervezett ravatalozó a temető és a templom között nagyjából félúton kap helyet. Az építészeti cél, hogy a metaforaként is értelmezhető épület kifejezze az élet-halál misztériumát, a test és lélek elválását, de egyben a ma embernek földi és túlvilági létehez fűződő kapcsolatát idézze meg. A szakralis építészetben éppúgy, mint a Bibliában a fény rendkívüli jelentőséggel bír, így a terv egyik központi eleme is lesz. Az épület megfelelő egyszerűséggel fogadja magába ezt a liturgikus teret, és nyelvezetének koncentrátsága képes a lélek emlékezetén keresztül megidézni és megértetni mutandó testi létünket.

Ever since we can speak of human culture, veneration and the cult of the dead has always been given a dominant role in society. Beliefs and funeral practices might have been different throughout time but the harmonic connection between the live and the dead was incorporated into one universal symbolic system. The unit of space, form, ritual and behaviour was part of the everyday life in peasant culture. The mortuary was the place to say farewell and to mourn the loved ones. According to traditions the corp was taken away from the house just before the funeral, so the first room of the house served as the mortuary. With the 20th century came major changes in the society; our relations to death were redefined. Traditions seemed invalid, peasant culture was replaced by urbanization and villagers turned to the cemetery culture. A 1960's law of public healthcare banned private homes being used as mortuaries, which led to the use of coffins. However, without existing examples sacrality was hard to find in the launching architecture. Mikháza, center and most significant place of the „Holy Land” in Felső-Nyárad can be found in Maros county, Transylvania. The second biggest convent of Franciscan Order – after Csíksomlyó – was built here. The village already had a church in 1309, but the first monastery with a chapel was built by Franciscan from Bosnia in 1636.

The mortuary is planned to be placed halfway between the cemetery and the church. The architectural concept is to symbolize the mystery of life and death, the separation of body and spirit, but also to represent the relationship of today's society with this life and the afterlife. In sacred architecture, as well as in the Bible, light has significant meaning, so thus I would like to use it as the central element of my plan. Hopefully the building embraces the liturgic space with appropriate simplicity, at the same time its complexity is able to cite and explain our ephemeral physical existence.

„Segíts! Te már mindent tudsz, túl vagy mindenem, okos felvált! Te jól tudod, mennyi kínt bír az ember, mennyit nem sokall még az Isten jósága sem, s mit ér az élet... S talán azt is, hogy nem is olyan nagy dolog a halál.”

/Babits Mihály: Balázsolás (részlet)/

Mikháza helyszínrajza m=1:5000

Mikháza layout m=1:5000

Tervezési terület helyszínrajza m=1:1000

Layout of the planning area m=1:1000

Nyugati homlokzat m=1:100

Western view m=1:100

Keleti homlokzat m=1:100

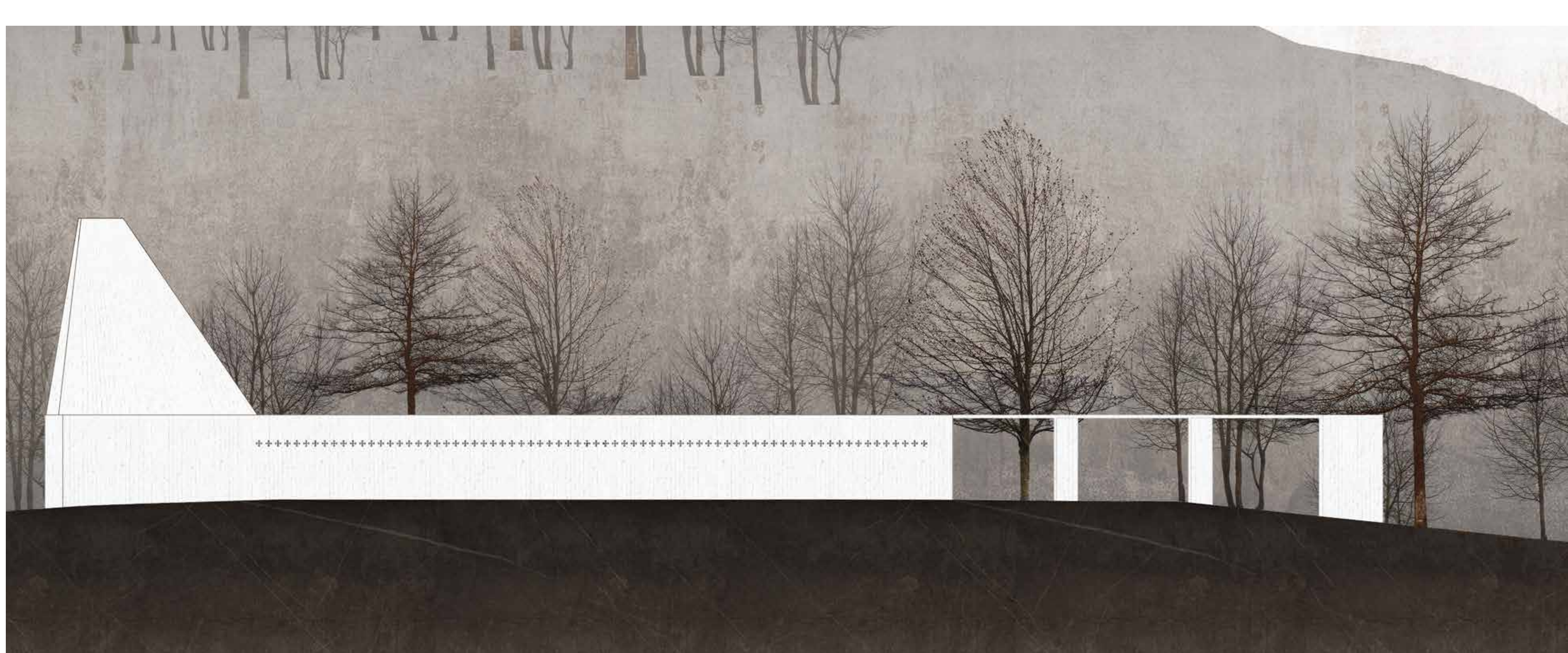
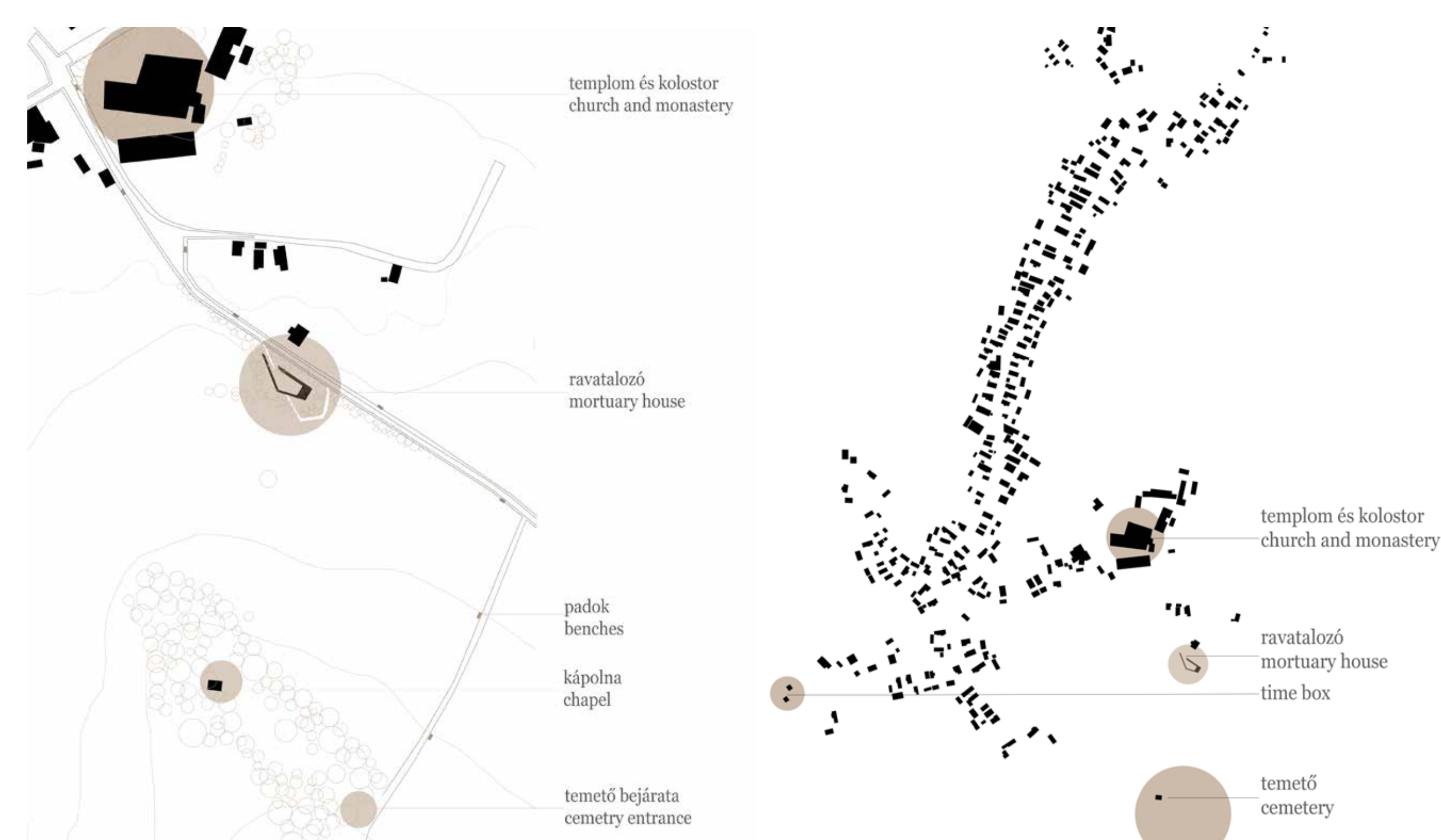
East view m=1:100

Északi homlokzat m=1:100

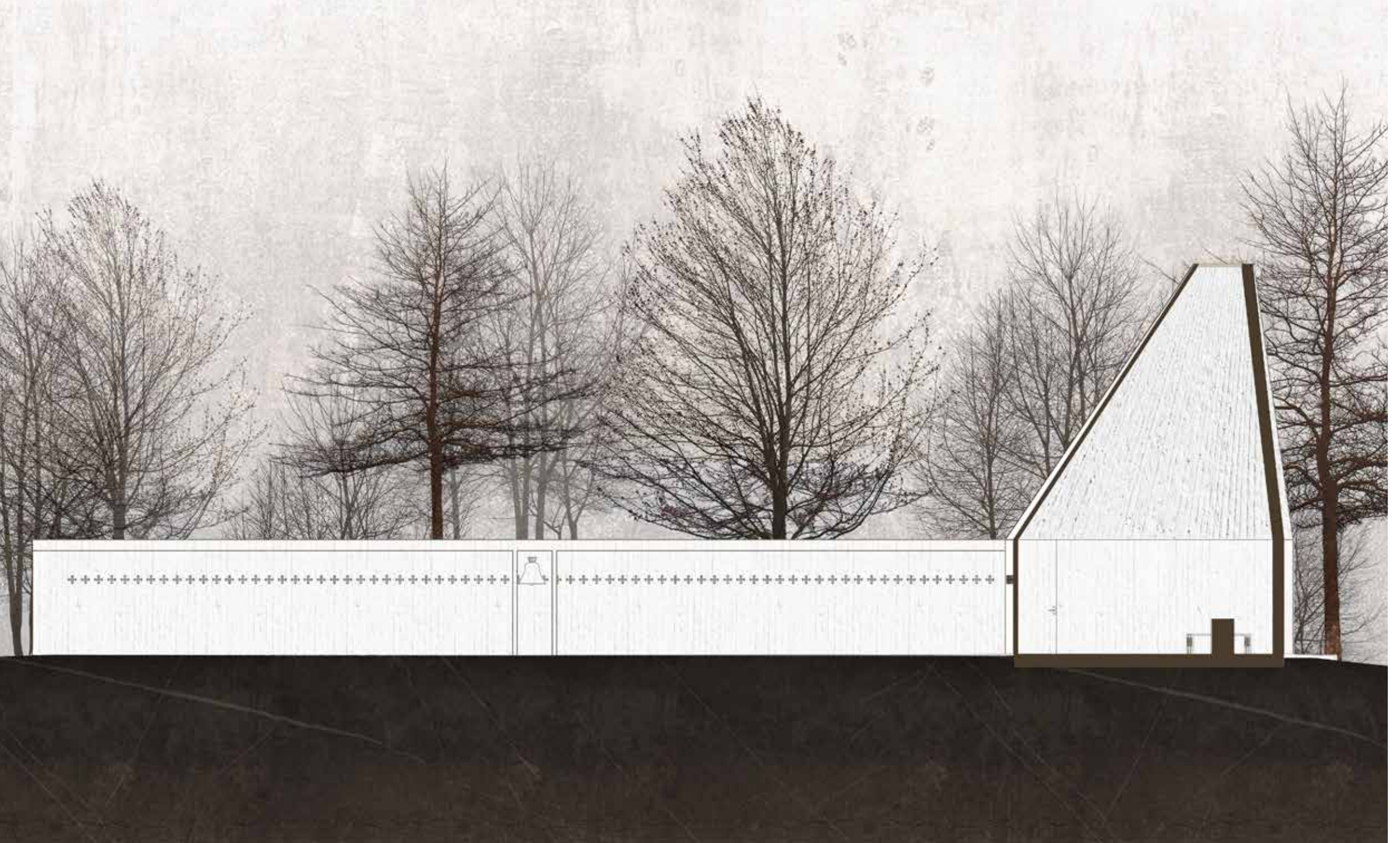
North view m=1:100

Ravatalozó alaprajz m=1:100

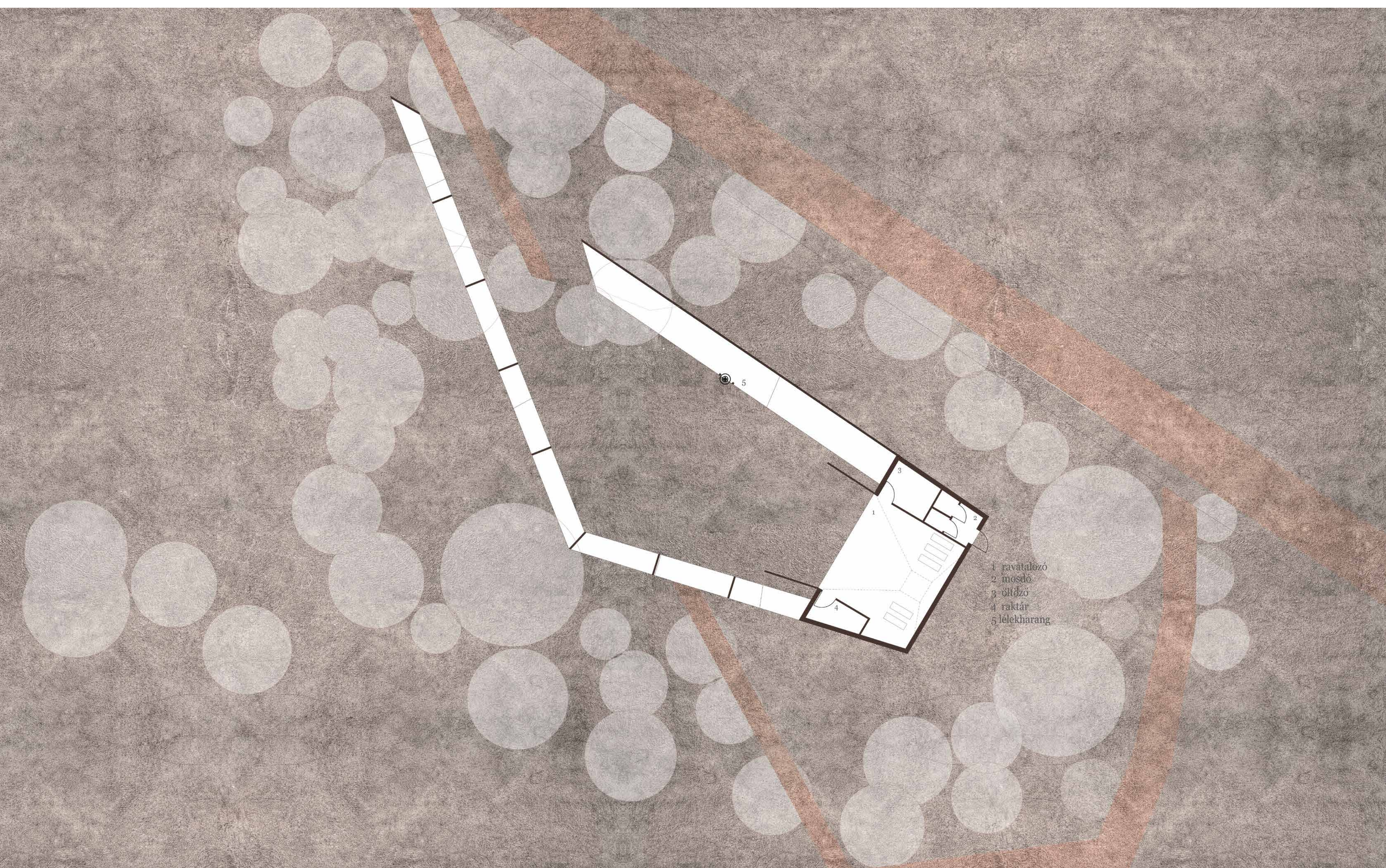
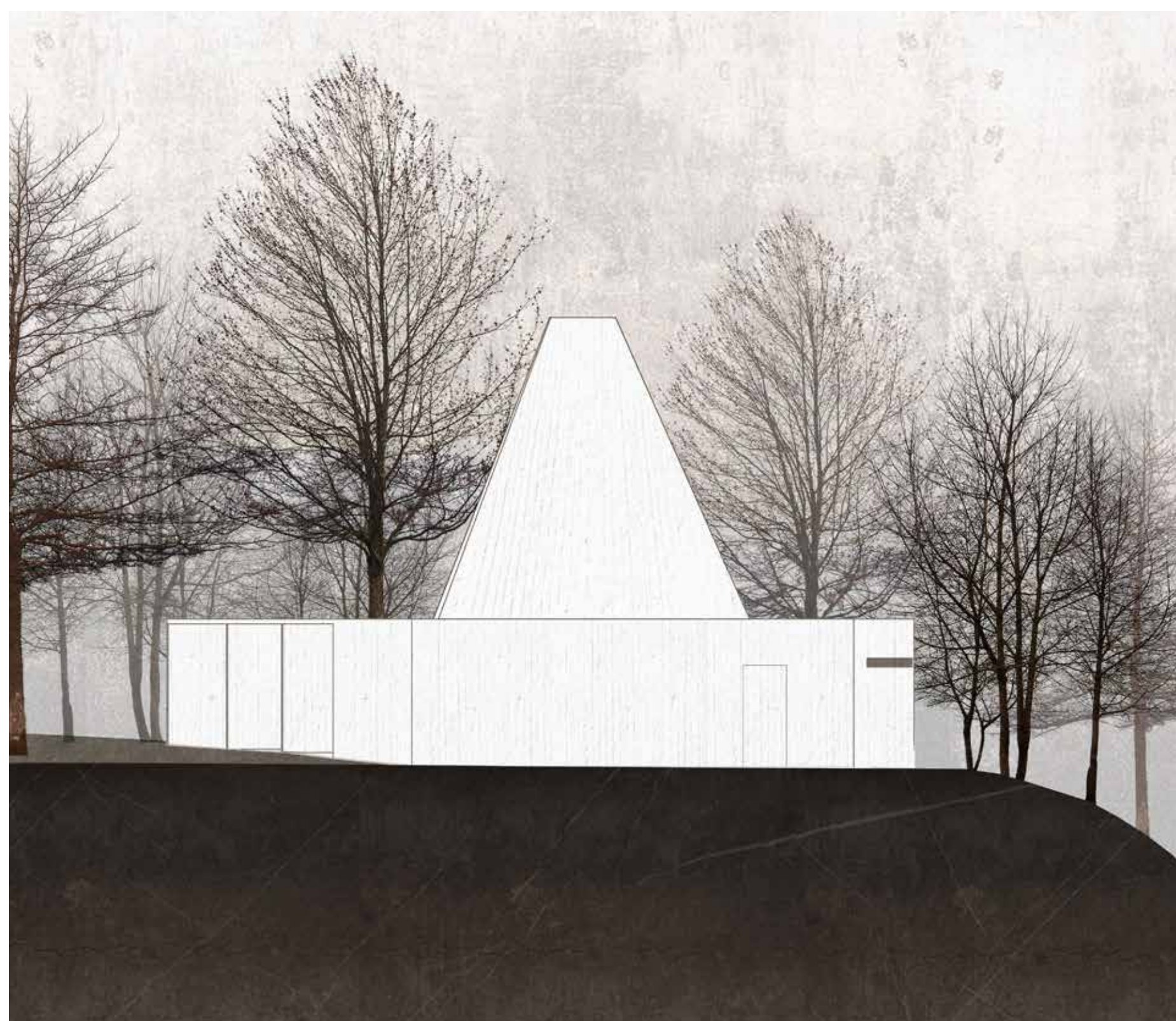
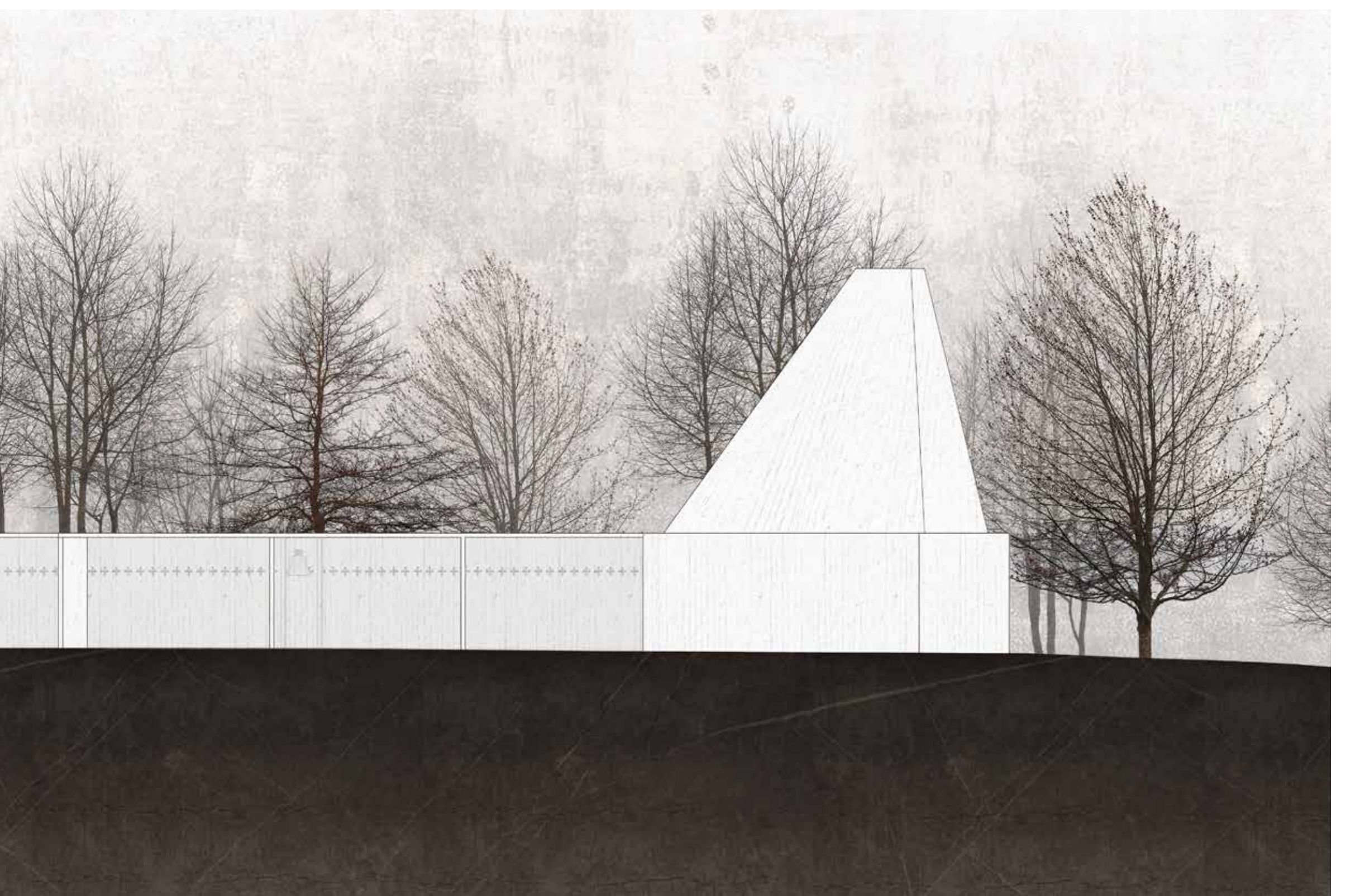
Mortuary floorplan m=1:100



Déli homlokzat m=1:100 South view m=1:100



Metszet m=1:100 Section m=1:100







Kapujanincs átjáró  
Gateless gate

Ujlaki Ágota

konzulensek: Rózsás Éva, Terbe Rita

TDK építőművészeti szekció 2017

Kultúrtáj\_Ember a tájban



Mikháza, ravatalozó (látványterv)

Mikháza, kilátás a ravatalozó tervezési helyszínére



## \_absztrakt

„A lélek emlékezete nélkül a test nem érthető.”

(Nádas Péter: Saját halál)

Az emberi kultúra kezdete óta a halottak tisztelete, a végső búcsú megadása mindig kiemelkedően fontos szerepet tölt be a legkülönbözőbb társadalmak életében. A halálhoz fűződő hiedelmek, temetkezési szokások kultúránként és koronként változtak, de az évszázadokon át formálódott elképzelések mégis egy, talán egyetemesnek mondható szimbólumrendszerbe foglalták az élők és holtak közötti harmonikus kapcsolatot. A paraszti kultúrákban a falusi élet szerves részét képezte a tér, forma, rítus és viselkedés egysége. A ravatalozás lehetőséget adott a halott utolsó meglátogatására, siratására. Általános szokás szerint a halottat csak közvetlenül a temetés előtt vitték el a háztól, tehát a ravatalozás a háznál történt, általában az első szobában. A 20. század azonban jelentős változásokat hozott, a társadalom átalakult, átformálódott és átértékelődött a halálhoz fűződő viszonyunk. A hagyományok érvénytelennek tűntek, helyette a városiasodás és a temetőkultúra felé fordult a falusi lakosság is. Az 1960-as években hozott közegészségügyi rendelet megtiltotta az otthon történő ravatalozást, ekkor vált szokássá a koporsóban való ravatalozás. Ám hagyomány híján az újonnan megjelenő építészeti alkotásokban a szakralitás érzete ritkán alakult ki.

Mikháza az erdélyi Maros megyében található, határában egykor római castrum állt, melyet a helyiek a mai napig Várnak hívnak. A falu a Felső-Nyárádmenti „Szentföld” központja és legjelentősebb egyházi múlttal rendelkező települése: itt jött létre az erdélyi Ferences Rendtartomány Csíksomlyó utáni második legnagyobb konventje. Mikházának már 1309-ben temploma volt. Az első kolostort a hozzá tartozó kápolnával Boszniából érkező ferencesek építették fel 1636-ban. A tervezett ravatalozó a temető és a templom között nagyjából félúton kap helyet. Az építészeti cél, hogy a metaforaként is értelmezhető épület kifejezze az élet-halál misztériumát, a test és lélek elválását, de egyben a ma emberének földi és túlvilági léthez fűződő kapcsolatát idézze meg. A szakrális építészetben éppúgy, mint a Bibliában a fény rendkívüli jelentőséggel bír, így a terv egyik központi eleme is lesz. Az épület megfelelő egyszerűséggel fogadja magába ezt a liturgikus teret, és nyelvezetének koncentráltága képes a lélek emlékezetén keresztül megidézni és megértetni mulandó testi létünket.



## \_abstract

„Without the soul's remembrance the body cannot be understood.“

(Péter Nádas: My Own Death; own translation)

Ever since we can speak of human culture, veneration and the cult of the dead has always been given a dominant role in society. Beliefs and funeral practices might have been different throughout time but the harmonic connection between the live and the dead was incorporated into one universal symbolic system. The unit of space, form, ritual and behaviour was part of the everyday life in peasant culture. The mortuary was the place to say farewell and to mourn the loved ones. According to traditions the corp was taken away from the house just before the funeral, so the first room of the house served as the mortuary. With the 20th century came major changes in the society: our relations to death were redefined. Traditions seemed invalid, peasant culture was replaced by urbanization and villagers turned to the cemetery culture. A 1960's law of public healthcare banned private homes being used as mortuaries, which led to the use of coffins. However, without existing examples sacrality was hard to find in the launching architecture.

Mikháza, center and most significant place of the „Holy Land“ in Felső-Nyárád can be found in Maros county, Transylvania. The second biggest convent of Franciscan Order – after Csíksomlyó – was built here. The village already had a church in 1309, but the first monastery with a chapel was built by Franciscan from Bosnia in 1636.

The mortuary is planned to be placed halfway between the cemetery and the church. The architectural concept is to simbolize the mistery of life and death, the separation of body and spirit, but also to represent the relationship of today's society with this life and the afterlife. In sacred architecture, as well as in the Bible, light has significant meaning, so thus I would like to use it as the central element of my plan. Hopefully the building embraces the liturgic space with appropriate simplicity, at the same time its complexity is able to cite and explain our ephemeral physical existence.





Jan Toorop: Halál, hol a te győzelmed? (1892; 62 x 76 cm; Rijksmuseum, Amsterdam)

## \_a halál fogalma a művészetekben

„Segíts! Te már mindent tudsz, túl vagy mindenem,  
okos felnőtt! Te jól tudod,  
mennyi kint bír az ember, mennyit nem sokall  
még az Isten jósága sem,  
s mit ér az élet... S talán azt is, hogy nem is  
olyan nagy dolog a halál.”

/Babits Mihály: Balázsolás (részlet)/

A halottkultusz az egyik legősibb hagyományrendszer, az emberiség kezdete óta minden kultúrában jelentős szerepet játszik: a halál minden embert, de különösen az alkotó embert foglalkoztató esemény, így a művészetek egyik fő ihletője is. Ösztönösen ismerte fel az ember a zene terapeutikus hatását a halállal járó veszteség feldolgozásában is: a zene vigasztalja, bátorítja a gyászolót, megmenti az egyedülléttől. A népi hagyományban az éneklés a búcsúzás szerves része volt, így kísérték a temetőbe a halottat. A templomokban felzengő halotti miséket pedig előkelő emberek halálakor rendelték a főúri házak, így keletkezett Mozart - sőt talán az egész egyetemes zeneirodalom – egyik legismertebb műve, az élete végén komponált Requiem.

A halál fogalma és a hozzá kapcsolódó érzések sokat változtak a történelmi idő folyamán: a görög mitológiában a kegyes halál az istenek legbecsesebb ajándékai közé tartozott. Az európai civilizációt megalapozó zsidó-keresztény kultúra kialakulásával azonban a halál fogalmához fokozatosan társult a sötétség és a rettenet. A középkorban már a halál szót is félelemként értelmezték, ezért a halál ábrázolása a képzőművészetben és az irodalomban egyaránt kilép a reális ábrázolási keretből és fiktív, irreális alakokat ölt.





Korniss Péter: Gyászolók (SZÉK, 1972)

A láng ellibbent a sötétben,  
amint betört a szélroham,  
de mi már hallgattunk is régen,  
mint az öregek, komolyan,  
nekünk nem mondott semmi újat  
az a hirtelen zivatar,  
belénk nem csapkodtak a gallyak,  
minékünk nem volt ravatal  
az elfeketült föld s a mennybolt,  
mely oszladozni fölfakadt.  
(Csak most emlékszem rá, milyen volt!)  
Még csak biztató szavakat  
sem szóltunk, nem néztünk egymásra,  
mint munka után ki leül.  
Csak ültünk ott, mi három árva,  
ki-ki magában, egyedül.

/József Attila: Temetés után/



## \_a halálhoz fűződő viszonyunk változása

A halálhoz kapcsolódó hiedelmek és a búcsúztatás szokásai kultúránként, népenként változtak ugyan, de a halott tisztelete és a végső búcsú tisztessége mindnek egyetemes törvénye volt. A paraszti társadalmakban is többféle elképzelés alakult ki a halálhoz való viszonyulásról, de ezek mégis olyan egységes szimbólumrendszert hoztak létre, amely az élők és holtak közti kapcsolatot tárja fel. A magyar népi hagyományok szerint a búcsúztatás a halott felkészítésével kezdődött: a kihűlt testet megmosdatták, fésülték, borotválták, öltöztették, majd a ravatalra fektették. Csak ezután történt meg a halál hírüladása. Amíg a halott a háztól el nem került, reggel, délben és este is harangoztak a lelki üdvéért. A kiharangozás után mentek a szomszédok, falubeliek a halottas házhoz halottonézőbe. Ennek célja a búcsúvétel: a távozót egy utolsó vizittel tisztelték meg. A halottat nappal siratták, éjjel virrasztottak felette, sosem hagyták magára. A virrasztás az esti harangszótól virradatig tartott, és első estéjén csak a szűkebb család volt jelen. A búcsú második napján vagy éjjelén történt meg a „koporsótétel”, a koporsót ugyanis addig nem vitték be a házba, amíg a halottat nem fektették bele. Az utolsó esemény a halottas háznál a búcsúztatás, ez már a temetés kezdőmotívuma. A halott temetőbe kikísérése nyilvános esemény volt, legtöbbször az egész falu részt vett rajta. A gyászolók énekelve végigvonultak a településen a halottas háztól a temetőig, miközben folyamatosan harangoztak, így terjesztve ki az esemény hatását azokra is, akik nem vettek részt a gyászmenetben. A temetőbe érkezve „békőszönték a halottat a temetőbe: új hazájába”, majd elföldelték a koporsót. Az elhantolás alatt a háznál maradt asszonyok kitakarítottak, előkészültek a torra („utolsó vacsora”), amely a halottól való búcsú utolsó eseménye volt. Ezekben a társadalmakban a halál hétköznapi jelenség volt: a kialakított magatartásformák, a tér és a rítusok egységet, a falu életének szerves részét képezték. A falusi temető sajátos csendjével megnyugtató érzést keltett a hozzátartozókban, így minden mozzanatnak megvolt az ideiglenes térbeli leképződése. A halottas szoba – ház – tornác – udvar – utca – templom – temető – halottas ház térsor egy önmagába visszatérő út, amely a megboldogult elvesztésétől és az ezzel járó fájdalomtól a megnyugvásig tartott. Ezt az utat jelenlegi tervemben is hangsúlyozni szeretném, Mikháza települése pedig kiváló helyszín ennek megvalósításához, hiszen a jelenlegi településszerkezet önmaga kínálja azt az utat, mely a templom – utca – ravatalozó – temető között húzódik.



Sokféle magyarázatot találhatunk arra, hogy mi változtatta meg és tüntette el gyakorlatilag teljesen a gyász egyéni és kollektív feldolgozásához nélkülözhetetlen hagyományokat a modern társadalomból. A felvilágosodás korától a középkori embernek a halállal kapcsolatos elfogadó viselkedését egyre inkább felváltotta az orvostudomány halált birtokló és szabályozó attitűdje, amely gyakorlatilag kizárta a haláltudatot a hétköznapiakból. A falusi lakosság a nagyléptékű városiasodás hatására hagyományait érvénytelennek érezhette, megnyíltak a nagyvárosi köztemetők, és nem sokkal később a falvak is a temetőkultúra felé fordultak, különösen az 1960-as években hozott közegészségügyi rendelet után, amely megtiltotta az otthon történő felravatalozást. A helyzet idegen és ismeretlen volt a hagyományokat még őrző környezetben. A ravatalozók megjelenésével a búcsúztatás leegyszerűsödött, elmaradt a többnapos virrasztás, és lassan a többi hagyomány is megkopott, értelmét veszítettnek tűnt. Míg korábban az életből a halálba vezető utat a falu egésze adta, a modern berendezkedésben ez legtöbbször a temetőre korlátozódik.





## \_ravatalozók – ars poetica

„Az ó-temetőben tegnap  
Nekidőltem egy sírhant-félnek  
S azokra gondoltam csöndesen,  
Akik élnek.”

/Ady Endre: Akik majd elkísérnek (részlet)/

A ravatalozó mint a gyászszertartáshoz kötődő új épülettípus nem vagy csak igen ritkán tudta átvenni a szakrális búcsúzóhely funkcióját. A temetkezési vállalkozók megjelenésével a temetkezés iparszerűvé vált, a ravatalozók építéskor a szakrális szempontok háttérbe szorultak, célszerűen többnyire egyszerű technológiával és közmunkából épültek, az építészeti formálás kevés szerepet kapott, lényege a funkciónak való megfelelés volt. A falu is már csak lakóhely lett, nem alkotott olyan erős közösséget, mint korábban, a hagyományok elhomályosodtak, de új irány még nem alakult ki a temetkezési szokásokat illetően. Jelenlegi tervem egyik célkitűzése az is, hogy a ravatalozó telepítésével, az oda és onnan elvezető út kijelölésével, az átmeneti tér megformálásával, annak körülölelt udvarával és az ezen elemek közötti kapcsolattal megteremthető egy új, a helyhez kötődő hagyomány.

Számomra a ravatalozóban jelen van a méltóságra és figyelemre formált igény, amely mögött a funkcionális tartalom sem veszik el, egyszerre képes nagyon egyszerű térként megjelenni, és mégis átadja a szakralitás érzését, amelyet a hagyományok követése jelentett egykoron. A ravatalozó határhelyzet, „kapujanincs átjáró” a hétköznapi és a transzcendens világ között, még az evilághoz tartozik, de átvezet, utat nyit a túlvilágba, összeköti és elválasztja az élőket és a holtakat. A ravatalozó olyan tér, amely ezt a köztességet funkciójában és termegvalósításában is tartalmazza. Helyének megtalálása ezért legalább annyira fontos, mint a megformálása: természeti környezetben igazán érvényesülhet az a metafora, amely a ház statikusságának és a körülötte folyamatosan változó növényzetnek a kettősségéből jön létre. A környezet kiválasztása és a tér létrehozása mellett a határoló felületek minősége is rendkívüli fontosságú. Pontosán definiálni kell, mit jelent a lezárás, mit a nyitottság, a magasság, a zug, csak így képes az épület megjeleníteni a köztes lét gondolatát.

Kiinduló feltevésem az volt, hogy a ravatalozó az a hely, ahol a hozzátartozók megnyugvást lelnek, elfogadják a megváltoztathatatlant, és békében bocsájtják útjára szeretetteiket. Éppen ezért fontosnak tartom, hogy a részletek kialakításakor olyan építészeti kelléktárral dolgozzam, amely a helyiek számára ismert, ezáltal az otthonosság biztonságát adja a közösségnek. A ravatalozó, amely a hely szelleméhez igazodik, de mégis újfajta méltóságot kölcsönöz neki, megteremti az áhítatot, amely akkor is felkelti az emberben a szakralitás érzését, mikor csak éppen elhalad mellette.







## \_a hely szelleme

„Mégis elmarad bokor és ház,  
hiába mondanám: „Megállj!”  
A nyájas föld, mely otthonom volt  
s azt hittem, szinte egy velem,  
úgy elcsúszik a messzeségbe,  
nem fogom többet látni sem.  
Mindig kevesebb a vidám rét.  
Minden kietlen és csunya.  
Így érek egy zordabb világrész  
idegen országaiba.”

/Babits Mihály: Indulás az öregkorba (részlet)/

Mikháza az erdélyi Maros megyében található, határában egykor római castrum állt, melyet a helyiek a mai napig Várnak hívnak. A falu a Felső-Nyárádmenti „Szentföld” központja és legjelentősebb egyházi múlttal rendelkező települése: itt jött létre az erdélyi Ferences Rendtartomány Csíksomlyó utáni második legnagyobb konventje. Mikházának már 1309-ben temploma volt. Az első kolostort a hozzá tartozó kápolnával Boszniából érkező ferencesek építették fel 1636-ban, a szerzeteseket azonban 1666-ban elűzték. Ezután Kájoni János házfőnök építtetett új kolostort (1678-ig zajlottak az építkezések), melynek könyvtára mintegy 4000 kötetet számlált, illetve ő bővítette a kápolnát is. A ferences templomot 1692-ben emelték, majd 1912-ben átépítették. Kriptájában erdélyi nemesi családok sarjai nyugszanak (például a Bornemissza család tagjai). A falutól keletre, a temető kertben található római katolikus kápolna 1728-tól áll.



Ezek a történeti tények azonban keveset árulnak el Mikháza különleges térbeli adottságairól. A falu a Görgényi havasok lábánál fekszik, melynek hegyvonulatai meghatározzák a látképet. A település arculatát a népi építészet remekművei, a székelykapus házak formálják, a falu építészeti képének meghatározó elemei: a fehérre meszelt vályogfal, fakerítés, boronafal, zsendelytető, cserépfedés. A szakrális funkcióit betöltő helyek (templom/kolostor és temető) két kiemelkedő dombra épültek, mindkettő sűrű növényzettel, fákkal körülvett, a falutól elhatárolt helyzetben található. A temető fekvése különösen érdekes, teljesen leszakad a faluról, és a kíváncsiskodó szemek előtt fák közé rejtett: a sírköveteket csak akkor pillantjuk meg, ha már a bejáratot jelző székelykapu előtt állunk. A tervezett ravatalozó is hasonló környezetbe kerül, a helyéül kiválasztott kis liget a templom és a temető közt félúton helyezkedik el, az úttól nagyjából két méterrel magasabban, fákkal és sűrű növényzettel körülvéve. Ez a pozíció megadja annak lehetőségét, hogy kialakuljon és fennmaradjon az a hagyomány, melynek értelmében a halottas háztól a falut végigjárva kísérték a halottat végső útjára, időt hagyva a megnyugvásra, elgondolkodásra. A tervben tehát jelentős szerepe van magának az útnak, amely valóságos térbeli konstrukcióként a falu természetességét sugalló földutjaira utal, de egyben az életből a halálba vezető átjárást is szimbolizálja.



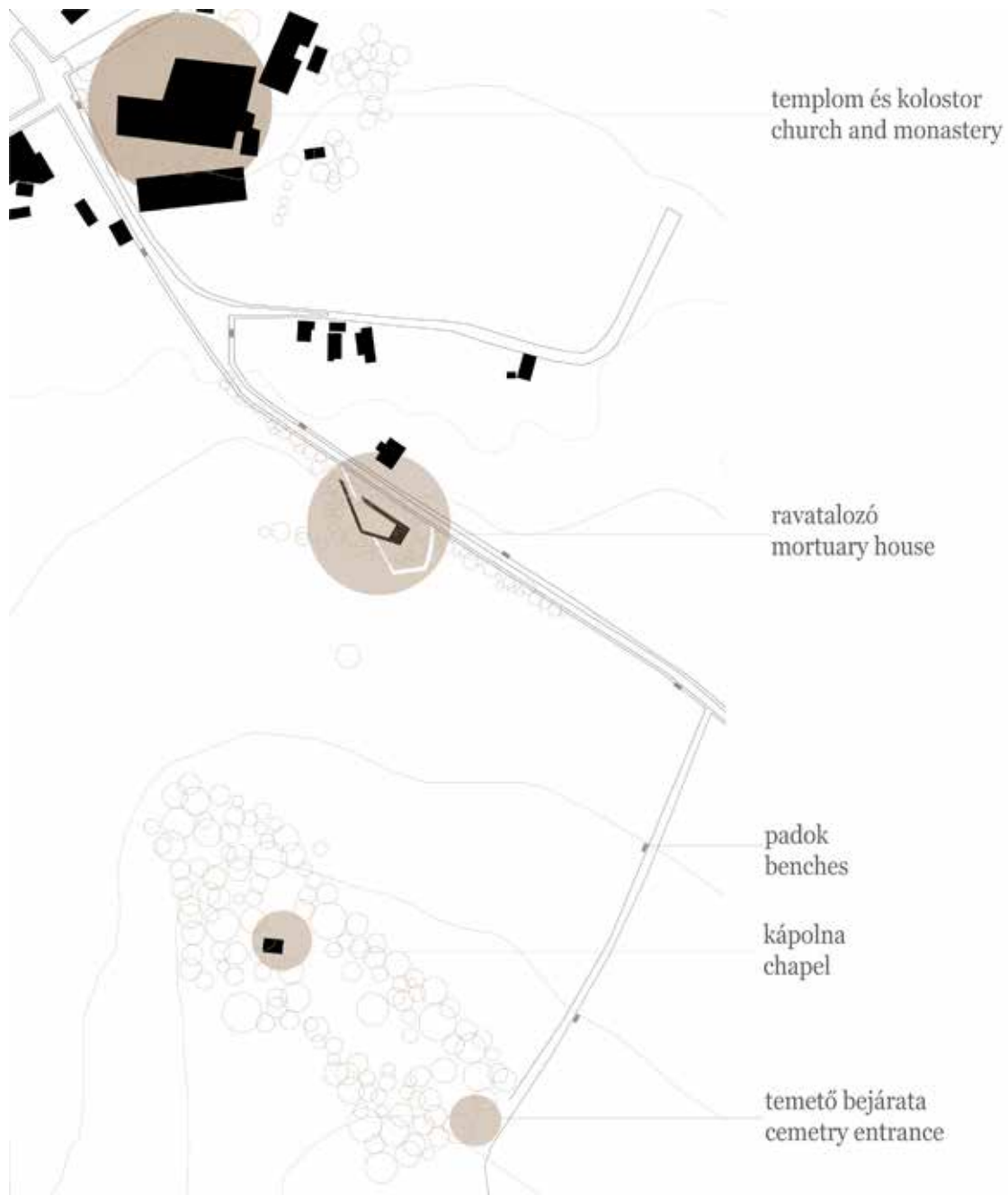


helyszínrajz m=1:5000





helyszínrajz m=1:1000





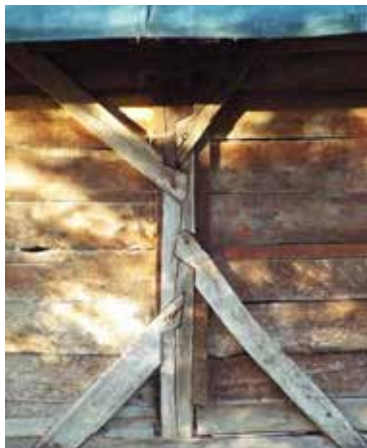
## \_építészeti kelléktár

„Ime, hát megleltem hazámat,  
a földet, ahol nevemet  
hibátlanul írják fölém,  
ha eltemet, ki eltemet.”

/József Attila: (Ime, hát megleltem hazámat...)  
(részlet)/

A ravatalozó tervének kialakításakor koncepciómhoz két alappillért választottam, az első a Mikházán gyűjtött építészeti kellékek csoportja. A falut járva ugyanis az egészről egyre inkább a részletekre terelődött a figyelmem: a templom udvarában az út fekete zúzott kővel van leszórva, belső terében pedig a fal mellett páratechnikai okokból végigvezetett kavicságy válik a tér alkotóelemévé. A falon mind kívül, mind belül megjelenő népies motívumok különös mód vonzzák a szemet, egyszerű mintázatuk rendkívül elegánsan hat az épületen. A temetői kápolna fa csomópontjainak természetessége szinte beolvasztja az épületet a fák közé, miközben gyönyörű szerkezetet mutat. A másik alappillér a szakrális terek kialakításában használt egyetemes építészeti elemek tára: a torony a magasba törés építészeti metaforájaként a lélek felfelé emelkedését jelképezheti, miközben a búcsúzóknak sem szorongást kelt, mint egy nyomott tér tenné, hanem felemelő érzést adhat. Koncepcióm különösen fontos és egyben a szakralitást is hangsúlyozó építőeleme a fény: a zárt tér megvilágítása egyetlen helyről, fentről érkezik - ennek az iránynak van a legnagyobb jelentősége a szakrális térként értelmezett ravatalozóban. Az átmeneti terek történetileg gyakran kötődnek szakrális funkciókhoz, így a ravatalozó körül kialakított tér, út és elhatárolás egyszerre, konkrét használatra kialakított, de a siratóutat is szimbolizáló átmeneti hely, nyitott és zárt tér egyszerre.







## \_ravatalozó, Mikháza

„„Ne tudja más, ne hallja más,  
örökre szól a búcsúzás.”  
(N. Mihalkov-parafrázis)

Ég veletek, barátaim, vége a dal-  
nak. Engem most már vár a ravatal.”

/Petri György: Búcsúzás (részlet)/

A koncepció kialakításánál az előbbiekből is adódóan következők voltak a főbb szempontok: A búcsúztatás eseménysorában ki kell emelni a megteendő utat, ezt csupán finom, egyszerű (táj) építészeti beavatkozásokkal teremtem meg. Az út nem tartalmaz visszafordulást, csupán a temetőből, így egy bevezető és egy továbbvezető útszakasz jön létre a tervezési helyszínen. A ravatalozó egy átjáró, kapu evilág és a túlvilág között, ezt térszervezésében is meg kell jeleníteni. Így egy az úttól elzárt, de a temetővel, az út következő állomásával kapcsolatot teremtő belső udvar alakul ki. A ravatalozó új hagyományt szeretne teremteni formavilágával, mely bár merít (elsősorban apró részleteiben) a helyi építkezési és díszítési szokásokból, ezeket csupán ihlető forrásként használja fel, hiszen túlmutat rajtuk, új jelként értelmezhető a településen, mégsem kelt elidegenítő hatást. Térformálásában az egyszerűsége, tisztaságra törekszik, tömegformálása pedig tömeg a funkciót követi, de egyúttal a helyi hagyományok modern megfogalmazása is.

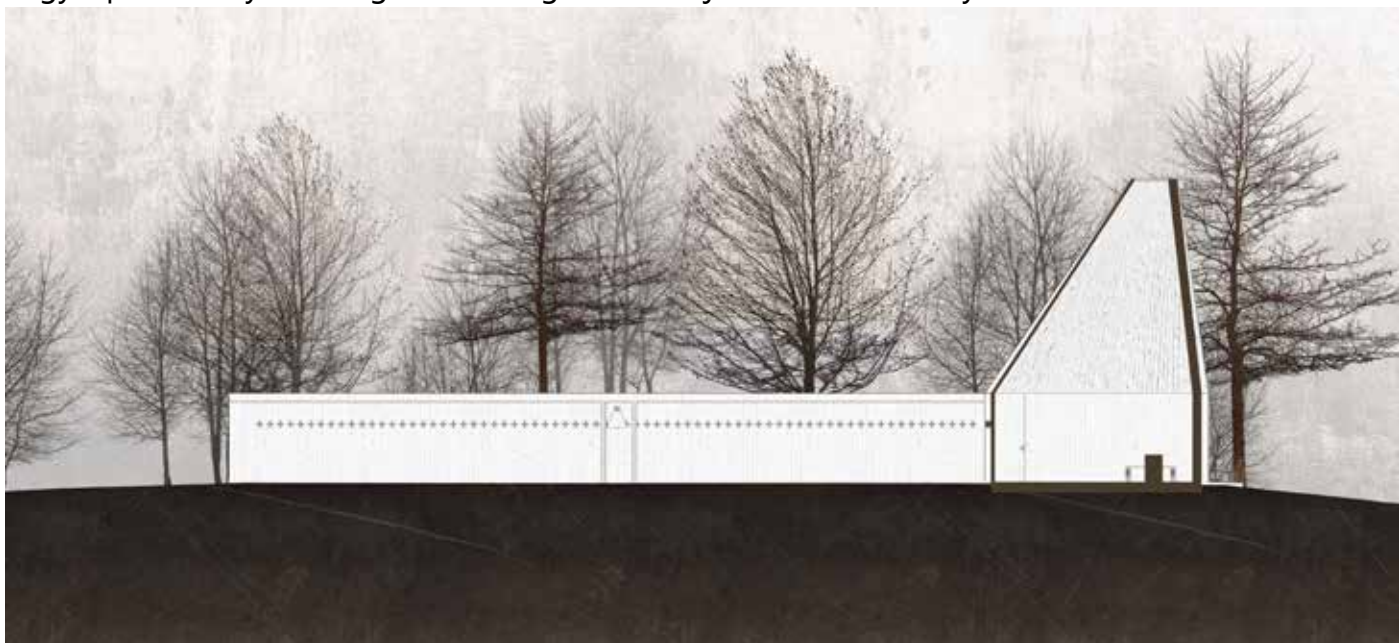
Az út a templomtól egészen a temetőig tart, melyen apró jelekkel hívom fel a figyelmet az útirányra és az út jelentésére, hiszen itt vonulnak végig majd a búcsúztatók. Ez a kijelölés jelképes, csupán sávokban leszórt fekete kavics utalna rá, amelynek változását, eltűnését a helybéliekre bízom: az úton való járással a kavics beletaposódhat a földbe, szétszóródhat, eltűnhet - szép metafora az úton való végighaladás okára. Az út mellett egyszerű padokat helyeztem el, amelyek a környezet részévé válnak, de lehetőséget adnak a megpihenésre, elgondolkodásra (nemcsak temetéskor). A padok farönkökből készülnek, melyekbe kiegészítő mintázat van vésve (ez a templom faláról kölcsönzött minta kíséri végig a menetet a templomtól a temetőig). A ravatalozó megközelítése egy (kisebb tereprendezéssel létrehozott) bekötőúton történik, ez az út is fekete zúzott kővel van leszórva. A megérkezést tetőnyúlvány is jelzi, amely kibukkan az út felé. A terület keleti oldalában álló ravatalozót nyugati oldalról közelítjük meg, hiszen ez a kis útszakasz az, amely ténylegesen felkészít a búcsúra: így válik „kapujanincs átjáróvá” a ravatalozó. A búcsúztatás végeztével a másik oldalon kialakított



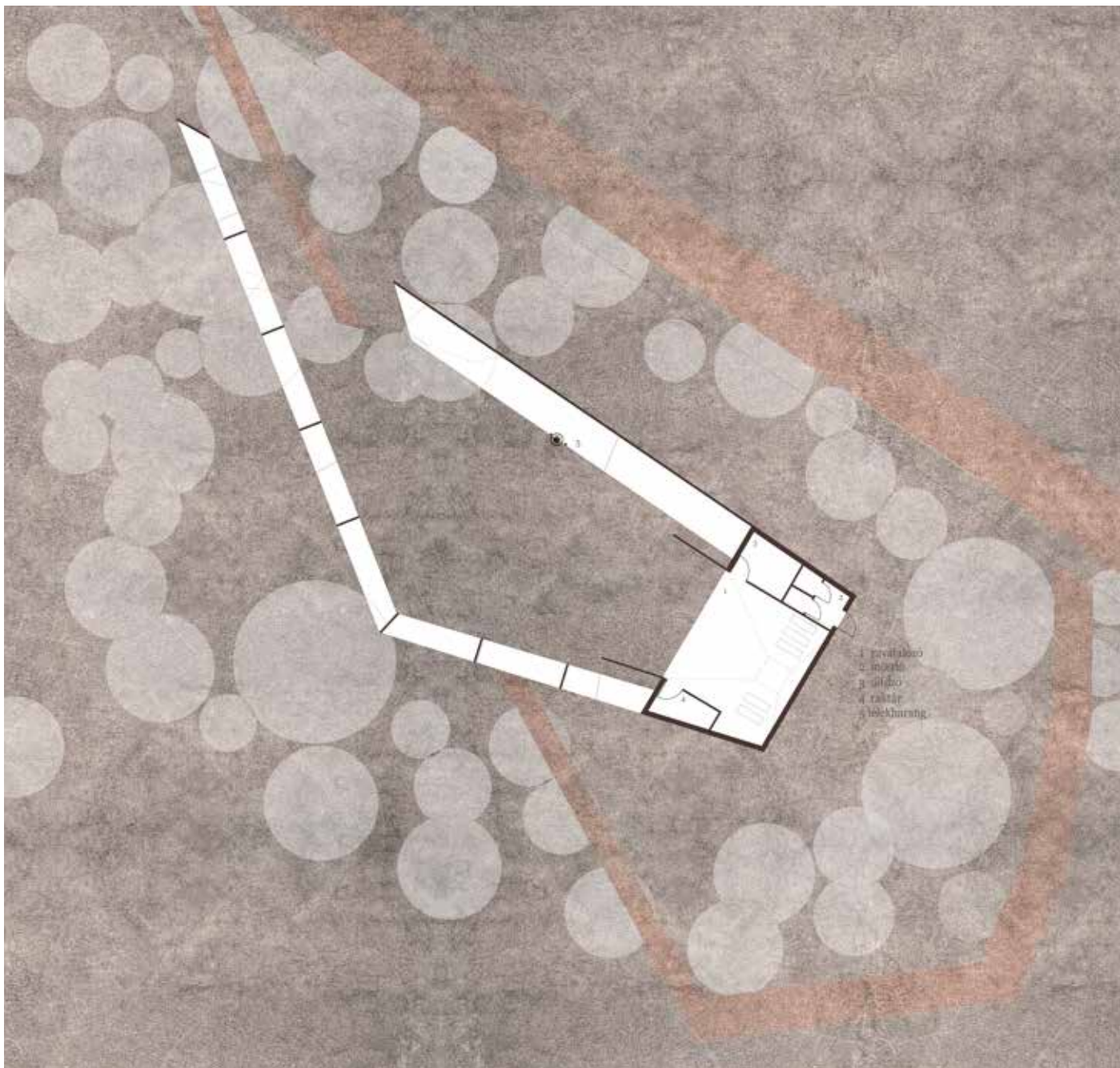
köves úton haladhatunk tovább a temető irányába. A fás liget illetve a ravatalozót körülölelő terület megőrzi természetes formáját, a fák között kalászos fű nő, a belső udvar sincs burkolattal ellátva.

A tervezési területet a tavaszi-nyári időszakban fás növényzet rejti el a szem elől. Ezt a területet öleli körül a ravatalozó. Belső udvara az út felőli oldalon fallal zárkózik el a véletlenül arra járók pillantásai elől. A temetődomb irányában viszont ez a fal feloldódik, csupán filigrán falszakaszokkal tagolt tető jelzi a határt, amely kilátást nyit a temető felé, és vizuális kapcsolatot teremt a két hely között. A terület keleti oldalán található a ravatalozó belső tere: az épülettömeg teljesen zárt, ám kapuja az ölelő elhatároló karokba nyílik, így nyit nagyobb teret a búcsúzóknak közösségének. A belső udvarban tehát kinti búcsúztatás is történhet. A lélekharang is ebben az udvarban kapott helyet, a bevezető folyosó teteje alá ékelődik. Az épület külső oldaláról közelíthető meg a kis kiszolgáló egység a mosdókkal, amely szintén nem nyílászáróval határolt helyiség, hanem ferden metszett bekötőfolyosón át közelíthető meg. A fő épülettömegben található továbbá egy öltöző és egy raktár a búcsúzáshoz szükséges előkészületek megtételéhez.

A térlefedés is a funkciót követi, a szakrális tér fölé gúla alakú tető emelkedik, melynek tetején áramlik be a fény a kis térbe. A további terek lapostetős lefedést kaptak, amely a középső nyitott belső teret körbeölelő tetőként fut tovább. Az épület fehér érdes felületű betonból készül. A belső ravatalozó térben a beeső fényt betonba kevert tört tükördarabok verik vissza. A mikházi templomból átvett minta jelenik meg a belső tér fabútorzatán és a ravatalon, illetve ugyanez a minta fut végig a nyitható nagykapun, amelyek csillagokként világítanak a rajtuk átszűrődő fény hatására.



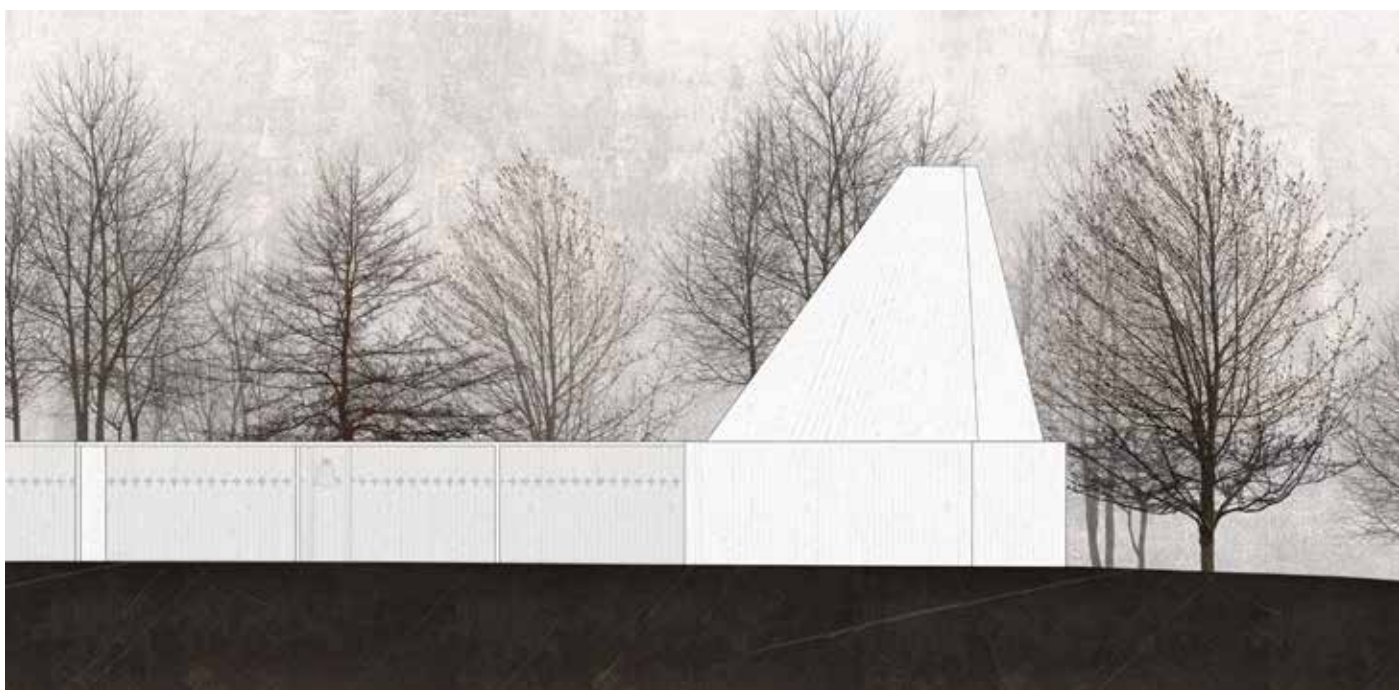
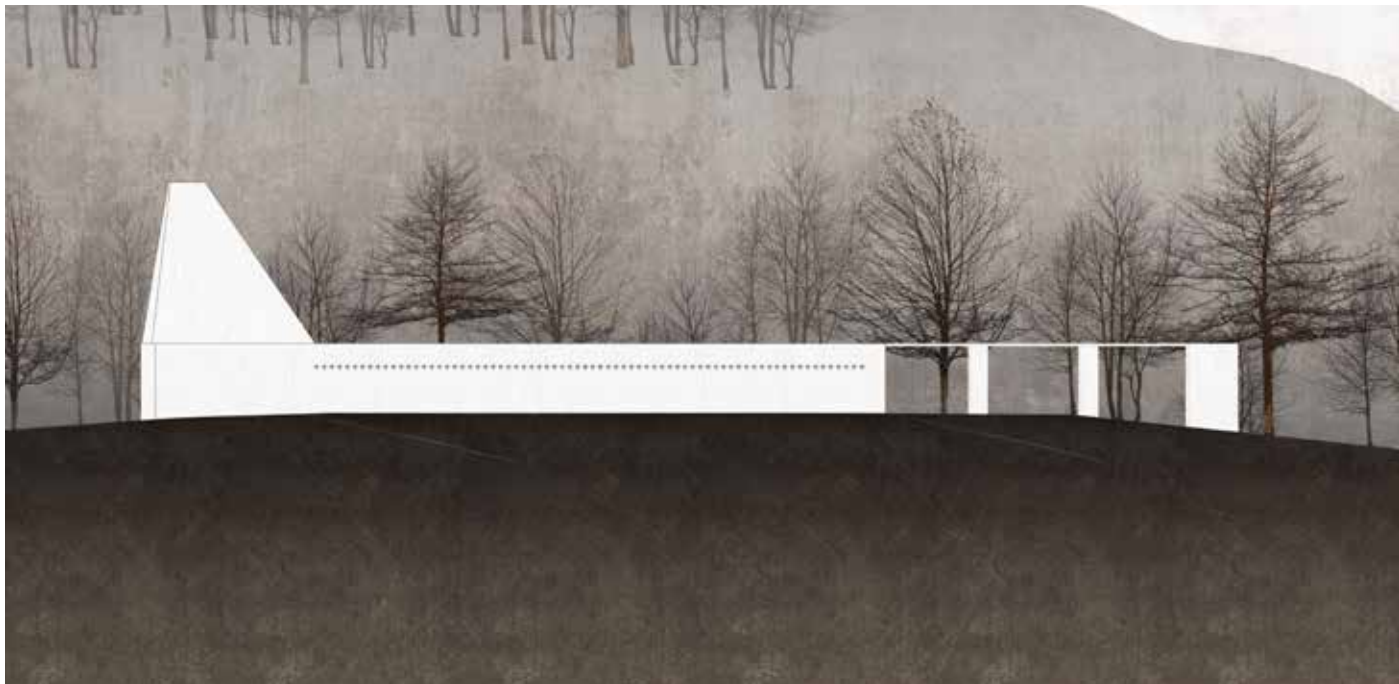




bal oldal: Ravatalozó metszet m=1:100

jobb oldal: Ravatalozó alaprajz m=1:100



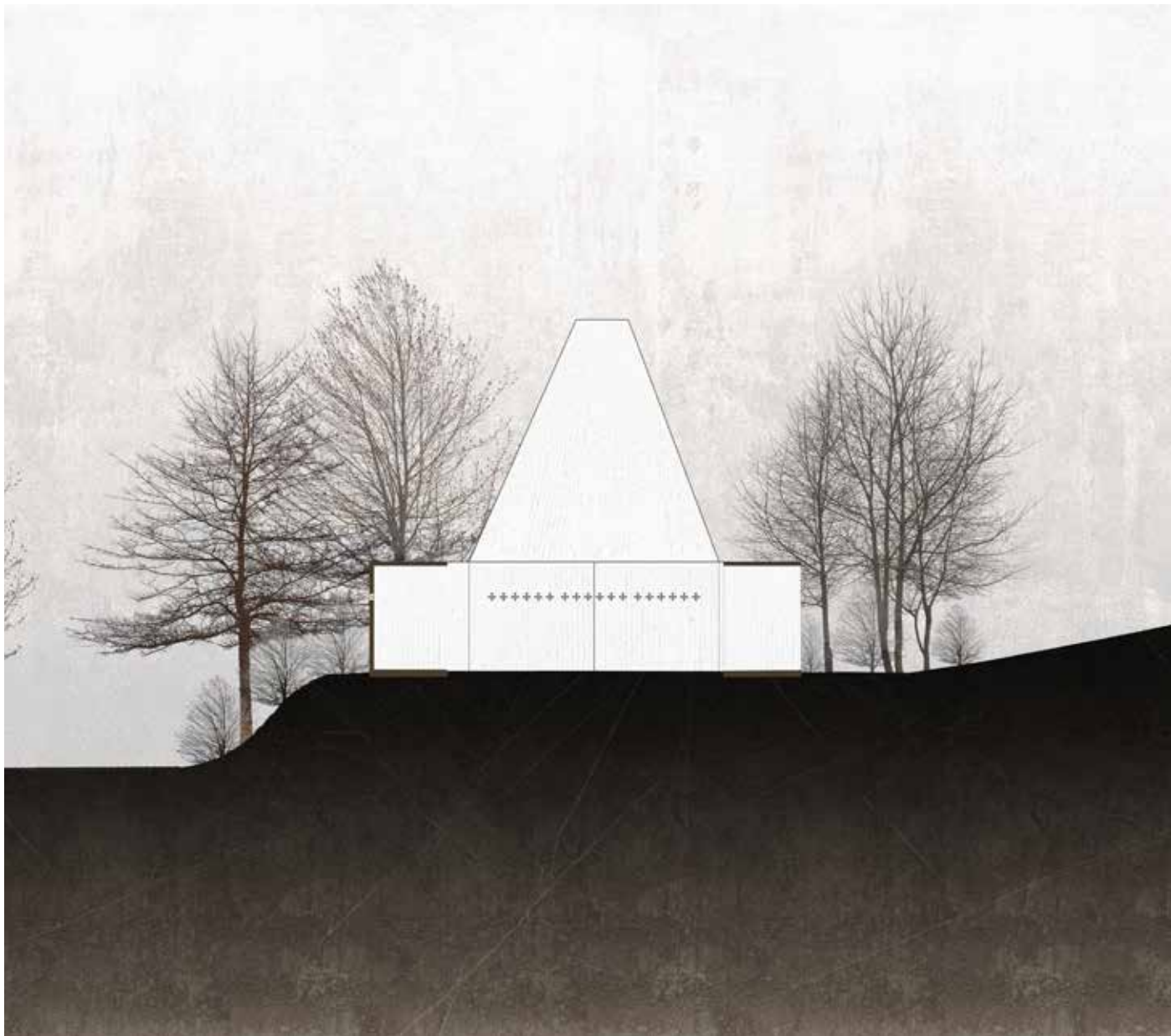






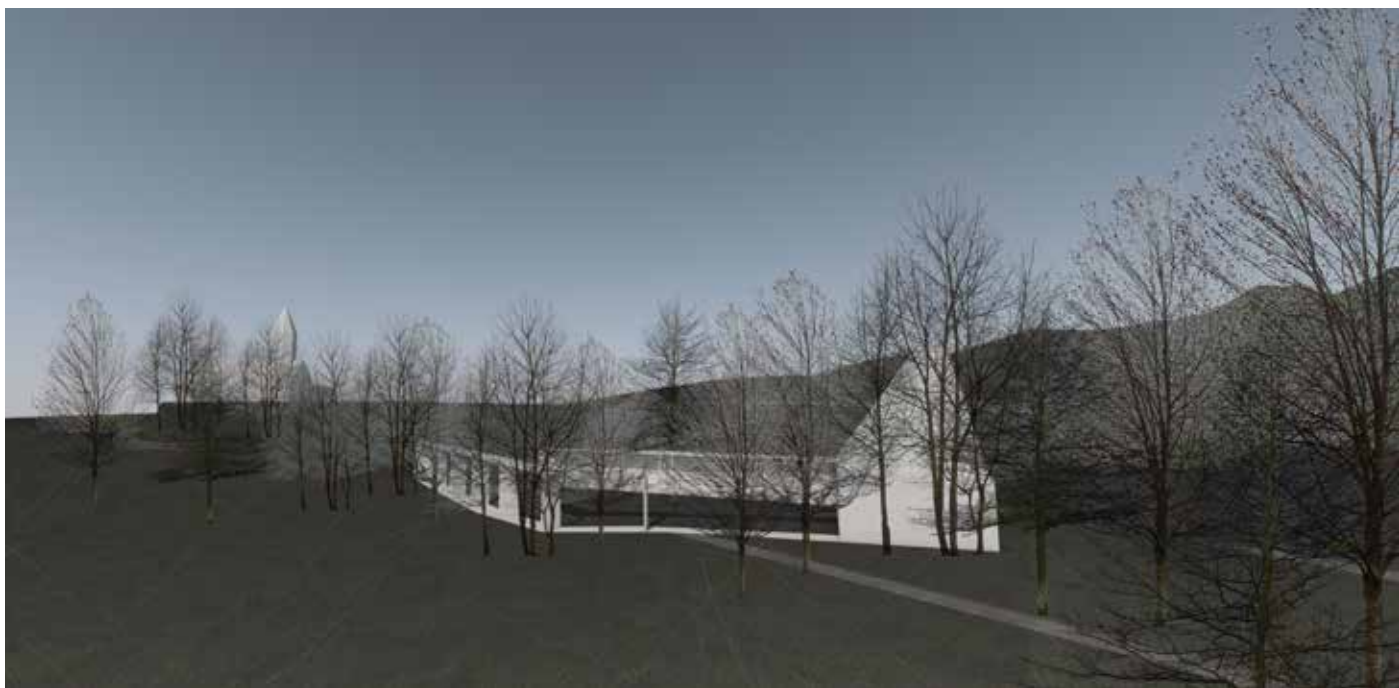
bal oldal: északi homlokzat, déli homlokzat m=1:100  
jobb oldal: keleti homlokzat m=1:100





bal oldal: nyugati homlokzat m=1:100  
jobb oldal: ravatalozó látványtervei







## \_felhasznált irodalom

Herczeg Tamás, Magyarországi falusi ravatalozók építésze. Alkalmak az építész ösztöneinek kiművelésére, egy lehetetlennek látszó feladat megismerése, DLA értekezés, Moholy-Nagy Művészeti Egyetem, Doktori Iskola, 2009. (<http://konyvtar2.mome.hu/doktori/ertekezesek/DLAertekezés-HerczegTamas-2009.pdf>)

<http://mek.oszk.hu/02100/02152/html/07/59.html>

<http://mek.oszk.hu/02100/02115/html/4-856.html>

<https://hu.wikipedia.org/wiki/Mikh%C3%A1za>

<http://www.architectforum.eu/nyomtatás/halhatatlanság>

Képek forrásai:

Mohácsi Nemzeti Emlékpark, Lélekharang: <https://www.panoramio.com/photo/30459982>

Eduardo Souto de Moura: Paula Rego Museum, Cascais: [https://en.wikipedia.org/wiki/Eduardo\\_Souto\\_de\\_Moura#/media/File:Paula\\_Rego\\_Museum\\_detail\\_2009.jpg](https://en.wikipedia.org/wiki/Eduardo_Souto_de_Moura#/media/File:Paula_Rego_Museum_detail_2009.jpg)

Magyarvaskó, református templom: [https://ro.wikipedia.org/wiki/V%C4%83leni\\_\(C%C4%83l%C4%83%C8%9Bele\),\\_Cluj](https://ro.wikipedia.org/wiki/V%C4%83leni_(C%C4%83l%C4%83%C8%9Bele),_Cluj)

Johan Celsing Arkitektkontor: The New Crematorium, The Woodland Cemetery: <https://www.archdaily.com/547748/the-new-crematorium-the-woodland-cemetery-johan-celsing-arkitektkontor>

A Mikházán és környékén készült fényképek a szerző fotói.



