

# kapcsolatok\_történelem\_kultúra

TDK - MŰVÉSZETI SZEKCIÓ 2019

Balat - Községi központ

Kis Noémi  
Paragi Anett

Konzulensek: Kiss Zsuzsanna Emília,  
Kovács Máté Gergő

## **kapcsolatok\_történelem\_kultúra**

### **Absztrakt**

Balat Isztambul egyik észak-nyugati városrésze. Az Aranyszarv-öböl dimbes-dombos déli partján terül el, jellegzetes lépcsőzetesen egymás fölé emelkedő házsoraival és keskeny, ám hangulatos utcáival. Itt kapott helyet az egykori erdélyi követek szállása, amit I. Szulejmán adományozott. A könnyebb ügyintézés érdekében szokássá vált a különböző nagykövetek részére szálláshelyeket kialakítani. Ugyanebben a városrészben kaptak helyet a havasalföldi és moldvai nagykövetek. Az egykori zsidó negyed ma is kulturális sokszínűségéről ismert.

A Yildiz Műszaki Egyetem építész hallgatóival közösen végzett épületfelmérésünk során volt alkalmunk alaposabban megismerkedni a fent említett városrészrel. Az épület közvetlen környezete lakóövezet, túlnyomórészt elhagyatott házakkal. A pezsgő balati légkör 5 perc séta után, a negyed főutcáján kezdődik. Elsődleges célunk az egykori szállót bekapcsolni a városrész életébe. Az egyre szaporodó kávézók és régiség kereskedések a város egyfajta identitás veszteségét eredményezhetik. Ezt azonban különböző kulturális programokkal és építészeti beavatkozásokkal kiküszöbölhetjük, ami a turizmus fellendüléséhez is vezethet.

### **Történeti áttekintés**

Az erdélyiek és a törökök kapcsolata igen összetett volt. Az 1526-os mohácsi vészt követően a Magyar Királyság elkezdett széthullani, a nyugati és északi részeket Habsburg Ferdinánd tartotta uralma alatt, az ország belsejét a törökök foglalták el, Szapolyai Jánosnak jutottak a keleti régiók. A két ellenkirály erőviszonyai nem voltak kiegyensúlyozottak, így Szapolyai – a történelemben először - oszmán protektorátus alá helyezte Magyarország azon részét, melyet ő irányított. A két ország vazallusi kapcsolatban állt egymással: a belső ügyekben szabadon dönthetett az Erdélyi Fejedelemség, azonban a fejedelemválasztás feladatát a Porta végezte el, a külügyi vállalkozásokhoz a törökök engedélye kellett, kötelesek voltak katonákat szolgáltatni a seregbe, valamint éves adót fizetni a szultánnak. Speciális helyzetük abból is fakadhatott, hogy nem meghódított tartomány volt, hanem önként vállalta fel az állam a hűbéresi szerepet. II. Szulejmán engedélyezte a szabad fejedelemválasztást,

valamint biztosította az erdélyi követek szabad és biztonságos átkelését török földön, mely során az ellátásról is a Porta gondoskodott.<sup>1</sup>

Pontosan nem datálható, mikortól beszélhetünk állandó erdélyi követségről Isztambulban. A rendelkezésre álló adatok alapján a történészek ezt a 16. századra teszik, amikor az önálló állam, az Erdélyi Fejedelemség kialakult, helyzete megszilárdult, illetve az Oszmán Birodalommal való kapcsolata is többé-kevésbé rendeződött. A követség rendszere kialakulásától kezdve állandónak tekinthető: a főkövetek intézték a fontos ügyeket, illetve az éves adók befizetésének teljesítését. Ők általában az erdélyi arisztokrácia tagjai voltak, akik már korábban bizonyították képességeiket a diplomácia területén, illetve a portai politikában. A folyamatos kapcsolattartásért a szultáni udvarban az úgynevezett kapitihák voltak felelősek, azaz az állandó portai képviselők. Az ő megbízásuk egy évre szólt számos más, főleg nyugat-európai nagyhatalom követségével ellentétben, ahol akár több évtizedig is egy személy, vagy akár család képviselte az országot. Az új kapitihá mindig az éves adót hozó követséggel érkezett minden télen, akiket a leváltott képviselő kísért vissza, ám ez különböző konfliktusok miatt elnyúlhatott, vagy akár el is maradhatott. Az erdélyiek kapcsolata a Portával nem volt nevezhető felhőtlennek - sokszor akár hónapokig is várták a követet, míg az a szultán elé járulhatott. Levelezéseikben gyakori panasz volt ellátásukra és a bánásmódra, amit a környezetüktől kaptak, úgy békés, mint feszültséggel teli időszakokban egyaránt. Pénzügyi lehetőségeik szűkösek voltak: bár a fejedelemség nagyobb összegeket adott, hogy biztosítsa a főkövetek rangjukhoz méltó megjelenését, a Porta által kiutalt ellátmány pedig a kapitihák szükségleteit kívánta kielégíteni, ám ezek mégsem bizonyultak elegendőnek, számos alkalommal kérték forrásaik kiegészítését. Hitelezőket is nehezebb volt találniuk abból fakadóan, hogy alárendelt területként kezelték Erdélyt.<sup>2</sup>

Az erdélyi követség szálláshelye Isztambul északnyugati részében, Balat negyedben helyezkedett el – ez volt a tradicionális zsidó negyed, a Fatih kerületben, az európai oldalon. Más, főleg nyugati követségek a Galata negyedben, a keleti városrészben vettek házat, ilyen volt például Velence, vagy Franciaország, de Balat adott helyet a havasalföldi és molvai

---

<sup>1</sup> BÍRÓ Vencel: Erdély és a porta. *Századok* 57 (1923), 76-93.

<sup>2</sup> KÁRMÁN Gábor: Átkozott Konstantinápoly – Törökkép Erdély 17. sz.-i portai követségén. In: ETÉNYI G. Nóra – HORN Ildikó (szerk.): *Portré és imázs: Politikai propaganda és reprezentáció a kora újkorban*. Budapest 2008, 29-48.

szerájoknak is. Az Erdélyi Fejedelemség a házat I. Szulejmán ajándékként kapta feltehetőleg a szultán uralkodásának utolsó éveiben, 1560 körül, aki ezek mellé számos kiváltsággal is felruházta, melyről külön oklevelet állítottak ki: minden adó alól felmentette a helyet, lakói nem tartoztak a török joghatóság alá, valamint menedékházként is funkcionálhatott – ha török fogságból megszökött keresztény rabok menekültek az erdélyi szerájba, őket a török hatóságok nem vezethették el a követ beleegyezése nélkül. A terület kettő telekből állt, melyet egy utca szelt ketté. Mindkettő területen egy-egy ház állt az adományozás idejében, azonban az egyik rövid időn belül elpusztult a kihasználatlanság miatt, szeméttelként használták a követség szolgálói. A nagyobb telken állt az erdélyi ház, a követek szállásépülete. Tradicionális török épület volt, mely jellegében nem tűnt ki a környező házak sorából. A földszint kőből épült, melyre egy részben kőből, részben fából épült emelet került. A földszintet istállóként használták, az emelten kapott helyet a követek szállása. Ez nagyjából 4-5 helyiséget foglalhatott magában, amit fából készült tornác vett körül. Az istálló mellett helyezkedtek el a kiszolgáló egységet, úgymint a konyha, valamint két kis kamra. Ez a fajta elrendezés arra utal, hogy eredeti rendeltetése az épületnek karavánszeráj volt, mely az átutazóknak szolgáltatott szálláshelyet egy-egy éjszakára.

A ház eredetileg is gyenge állapotban került az Erdélyi Fejedelemség birtokába, melyet csak tovább rontott a kapitihák csupán egy éves szolgálata, mivel erre a rövid időre felesleges befektetésnek ítélték meg a házzal való foglalkozást – a ház felújítására küldött pénzt számtalanszor saját céljaikra használták fel, súlyosabb esetben a ház különböző részeit, például a fából készült melléképületeket, a tornácot, vagy éppen az ablakráját tüzelték el. Báthory Zsigmond fejedelemsége alatt elhagyatottan állt a ház mintegy tíz évig, a Bocskay felkelés után a török-erdélyi viszony ugyan helyreállt, de a ház állapota nemigen változott az őt követő fejedelmek alatt sem. Az anyagi források megnövelése céljából a kihasználatlan telket szerették volna eladni, ám ez a török kormány beleegyezése nélkül nem valósulhatott meg.<sup>3</sup> Először Bethlen Gábor kezdett el komolyabban foglalkozni a ház rendbetételével, miután saját szemével is meggyőződött annak siralmas állapotáról. Az 1616-os országgyűlés egy tekintélyes összeget szavazott meg e célra, melyben egy új épület felhúzását rendelték el melyhez a fejedelem több instrukciót is fűzött – az általa elképzelt épület méltó lett volna a főkövetek elszállásolására is. Azonban a terv nem valósult meg, csupán egy új épület kapott

---

<sup>3</sup> MIKA Sándor: Az erdélyi ház Konstantinápolyban. *Budapesti Szemle* 130 (1907), 1-21.



helyet a régi mellett, ezzel elegendő helyet biztosított az összes követnek, de állapotán nem sokat javított.

Az erdélyi ház története Thökölyvel zárult. A szultán neki ítélte Erdélyt, ezzel együtt a házat is megkapta. Konstantinápolyi tartózkodása alatt azonban csak lovait küldette oda, ő maga Duka molvai vajda fiának szerájában lakott egy ideig. Ezután kényszerült odaköltözni, ahonnan többször is sikertelenül kérvényezte a másik szerájt. Thököly halála után visszaszállt a török kincstárra. A feljegyzések szerint 1708-ban II. Rákóczy Ferenc portai követe hazaszállította a fejedelem könyveit és iratait, mely egyúttal az erdélyi ház utolsó említésének is bizonyult.



### **Balat rehabilitációja és dzsentrifikálódása**

Isztambul a Boszporusz-szoros partjain terül el, Európa és Ázsia találkozásánál. Lakossága majdnem eléri a 15 millió főt<sup>4</sup>. A városban természeti és történelmi csodák tömkelege található, mint a történelmi-félsziget épületei és az Aranyszarv öböl. Ugyan az előző század második fele óta ezek az épületek örökségvédelem alatt állnak, de így is állandó veszélynek vannak kitéve a gyorsuló urbanizáció miatt, amelyet elsősorban a vidékről városba történő migráció és az ingatlanfejlesztési projektek idéznek elő. Isztambul egészének városszerkezete drasztikus változásokon ment keresztül az elmúlt 30 évben. A város alapterülete jelentősen megnőtt, új központok jöttek létre és a történelmi szegényebb negyedek dzsentrifikálódtak. Ezek a változások számos társadalmi problémát idéztek elő. Isztambul Balat és Fener városrészei is azok közé tartoznak, amelyeket a dzsentrifikáció problémája érint.

---

<sup>4</sup> World Population Review, 2019



A Fener-Balat városrész Isztambul egyik legértékesebb szekciója, többek között az Aranyzarv öbölre néző kilátása, valamint történelmi és kulturális helyszínei miatt. A történelem során számtalan etnikum megfordult a negyedben, itthagya kulturális lenyomatát. Az egykori munkásnegyed ma számtalan luxus lakást tartalmaz omladozó épületei között. Másik jellegzetessége a számtalan kávézó, étterem, török bazár, mozi és galéria.

Az Európai Unió által kezdeményezett Fener-Balat Rehabilitációs Program keretén belül 200 rossz állapotban lévő házat felújítottak és földrengésbiztossá tettek a városrészben 2003 és 2007 között, amely az összes építmény 1/7-e. 4 fő kategória volt: lakóépületek felújítása, szociális rehabilitáció, a történelmi Balati Piac helyreállítása és a hulladékgazdálkodási hálózat kialakítása. A felújítások megtervezéséhez helyi művészek segítségét kérték. A program egyik legmeghatározóbb eleme, egy szociális központ megalapítása volt helyi nők és gyerekek számára. A központban tanfolyamokat tartanak, ahol a lakosoknak lehetőséget biztosítanak különböző készségek elsajátítására, mint az írás, olvasás, gyermekgondozás. Mindemellett nővérszolgálat is van a központban<sup>5</sup>.

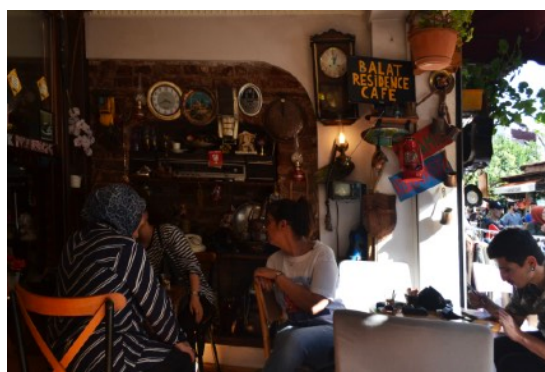
A belváros omladozó épületeinek felújítása azért is fontos, hogy a város ne terjeszkedjen tovább a külső határain túlra, hiszen ez a természet pusztulását eredményezi és a város előbb-utóbb léptéktelen méretűre nőne, de a belvárosnak alig lennének lakosai, mert az épületek többsége nem lenne lakható állapotban.

---

<sup>5</sup> Mehmet Tuncer: From Kreuzberg to Fener-Balat, 2006 [http://www.isocarp.net/Data/case\\_studies/820.pdf](http://www.isocarp.net/Data/case_studies/820.pdf)

A régi, romos, történeti értékkel bíró házak felújítása mindenképpen az ingatlanárak emelkedéséhez fog vezetni, ami a dzsentifikáció kiváltója. A dzsentifikáció szó definíciója, tehetősebb réteg beköltözése a kevert összetételű, vagy inkább munkások által lakott városnegyedekbe<sup>6</sup>.

A városrehabilitációs programoknak a fő célja a helyiek életszínvonalának növelése. A Fener-Balat Rehabilitációs Programnak ezt nem sikerült elérnie. Ahelyett, hogy a program megvalósítása előtt is a területen élők életét javította volna, akik alacsony keresettel rendelkező családok, új jó módú lakosokat vonzott a negyedbe. Ugyan a fizikai környezet megváltozott, de a lakosok élethelyzete ugyanolyan, mint a városfejlesztés előtt. Az eredeti lakosoknak el kell hagyniuk az otthonaikat, mert a birtokaik értékének növekedésével arányosan több adót kell fizetniük. A dzsentifikáció megakadályozását célzó konkrét jogi dokumentumok hiányában, rövid időn belül hézag alakult ki a helyiek és az új lakosok között.

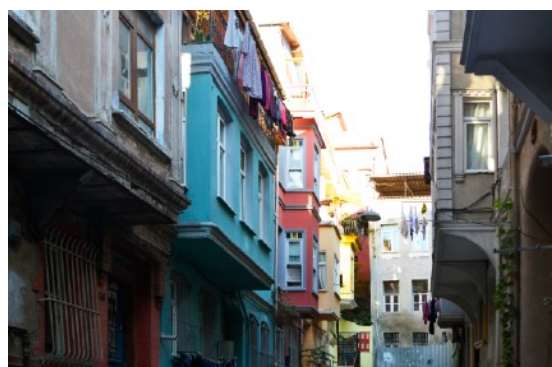
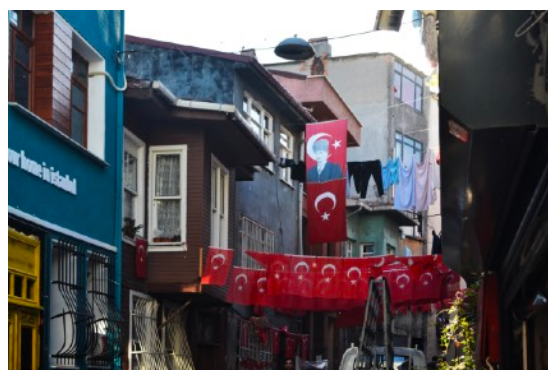


---

<sup>6</sup> Brigitte Colin: Történelmi belvárosok társadalmi fenntarthatósága, 2004 <http://www.unesco.hu/tarsadalomtudomany/tarsadalmi-valtozasok/tortenelmi-belvarosok>



Balat egészére, csakúgy, mint társadalmára kettősség és erős kontrasztok jellemzőek. A negyed egy része dzentrifikáción ment keresztül az elmúlt néhány évtizedben, ők felújított, színes balati házakban élnek. Ezzel egyidejűleg, a másik meghatározó társadalmi réteget a gettókban élő munkanélküliek és bevándorlók alkotják.



## Urbanisztikai elemzés

Balat Isztambul történeti félszigetén, az Aranyszarv-öböl déli partján, a Boszporusz európai oldalán terül el. A tervezési helyszínünk ebben a városrészben található. A terület egy magaslati ponton helyezkedik el, amelynek köszönhetően lenyűgöző kilátás tárul elénk Kelet felé, az Aranyszarv-öbölről.

Balatba tömegközlekedés által, busszal vagy komppal lehet eljutni. Mind a kettő megállója az öböl partján található, ahonnan egy 10 perces sétával juthatunk a helyszínre. Az út során a negyed elragadó házai között, akár egy Balatra jellemző hangulatos kávézóban megpihelve fedezhetjük fel a környéket. A helyszín autóval is megközelíthető.

A terület közelében több iskola, turisztikai látványosság és helyiek által használt szabadidős központ található. A legközelebbi oktatási intézmény egy általános iskola, amely csupán 3 percre van. A közelben lelhetőek fel Balat híres színes házai, antikváriusokkal teli központja és a Fethiye-dzsámi. Ez az egykori bizánci Pammakaristos-monostor volt, amelyet az oszmánok mecsetté alakítottak<sup>7</sup>. A kompkikötő egy parkban található, ahol a környék lakosai töltik a szabadidejüket, itt piknikeznek és pihennek. A park sportpályáin a környék fiataljai játszanak szabadidejükben. A zöldterület partján hajók is kiköthetnek, melyek közül sok vendéglátó egységként működik.

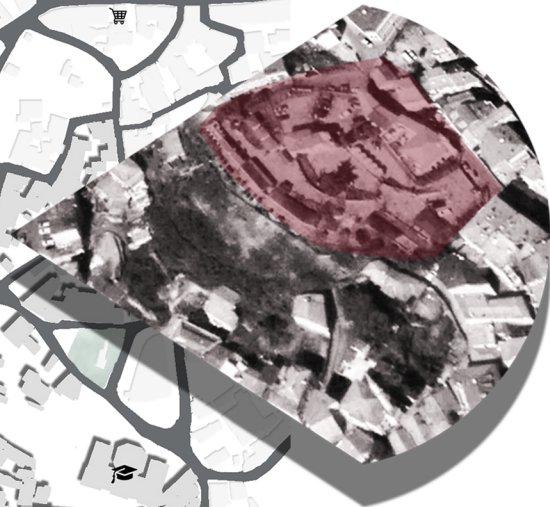


<sup>7</sup> The Byzantine Legacy <https://www.thebyzantinelegacy.com/pammakaristos>





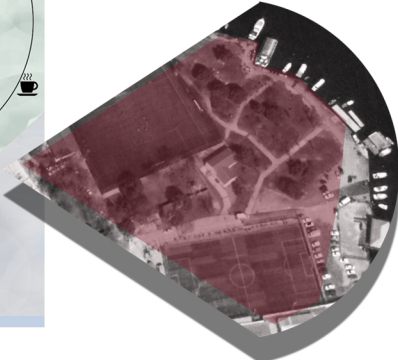
**1. Tervezési terület**



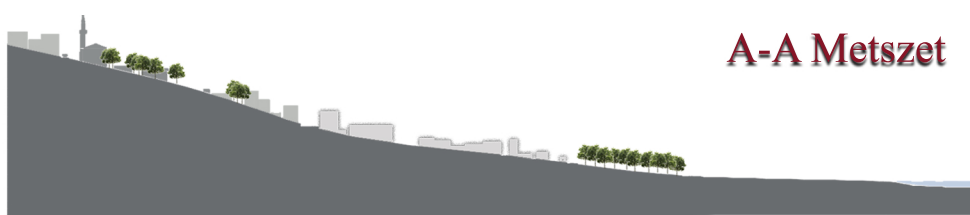
**2. Forgalmos sétáló utca**



**3. Park kompkikötővel**

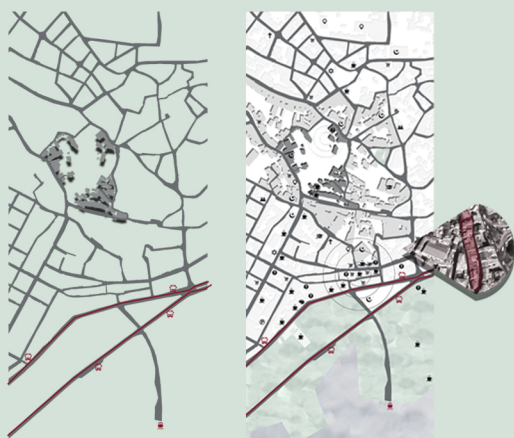


**A-A Metszet**



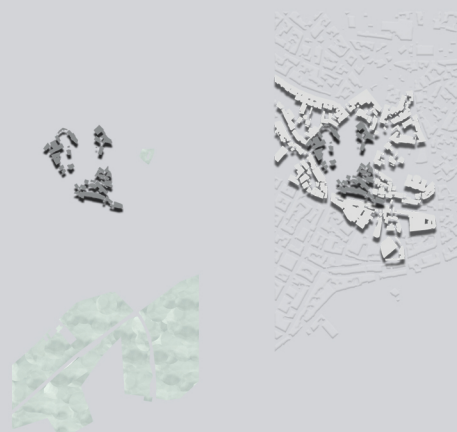
## Erősségek

- kilátás az Aranyszarv-öbölre
- nyugodt közeg
- kulturális élet negyedében van
- történelmileg sokszínű kultúra
- történelmi karakter
- közel a központhoz
- jó állapotban lévő történelmi épület
- tömegközlekedéssel megközelíthető a negyed



## Gyengeségek

- magaslatti ponton helyezkedik el
- nehezen megközelíthető a lejtős terep miatt
- történelmi értéke ellenére kevesen tudnak a helyszínről
- sok elhagyatott ház a közelben
- kevés zöldterület a közvetlen közelben
- sűrű beépítettség a negyedben



## Lehetőségek

- központból való megközelítés megkönnyítése
- a hely létezésének beépítése a köztudatba
- turizmus fellendítése
- új funkció munkát biztosítana a lakosoknak
- egykori vegyes kultúra visszahozatala

## Veszélyek

- megnő a parkoló autók száma
- aktív földmozgási zónában

## Az új funkció

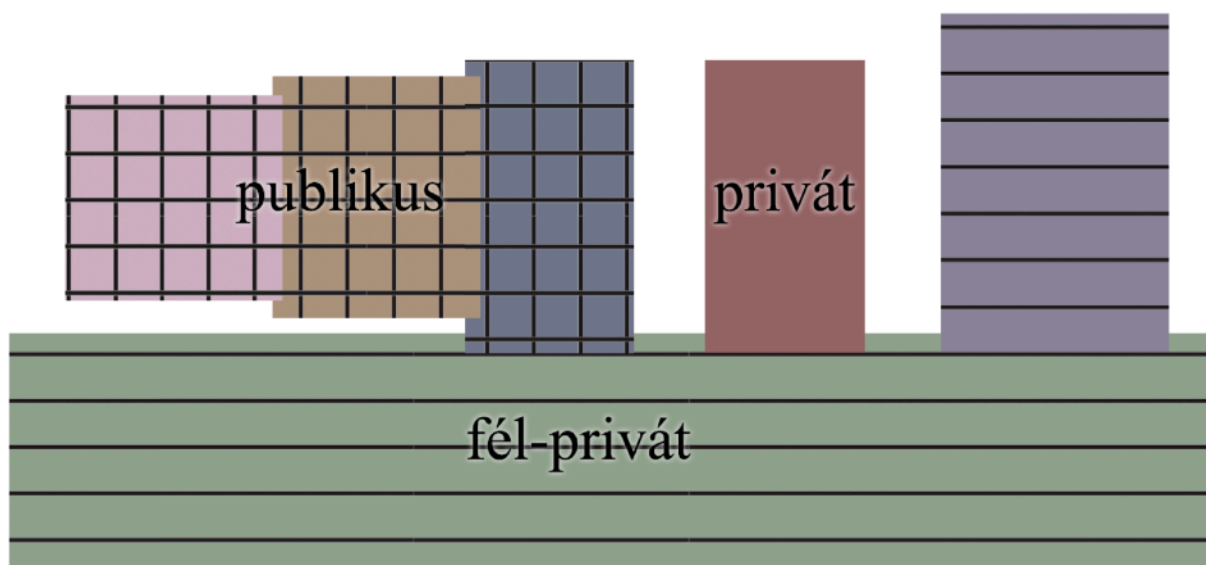
Célunk a helyi lakosok életét megkönnyítő közösségi központ kialakítása volt, melynek segítségével megfékezhetjük a környék további dzsentifikációját. A központban különböző tanfolyamok és workshopok keretein belül fejleszthetik képességeiket az érdeklődők. Itt egymás megismerése közben közösen fejlődhetnek és tanulhatnak meg együttműködni a helyiek. Egy műterem kialakításával a művészi kibontakozást szeretnénk elősegíteni. Így visszatérhet a kulturális sokszínűség a városnegyedbe. A létesítménybe különböző országokból művészeket hívhatnak meg, akik workshopokat tartanak és egyidejűleg a helyszínen alkotnak, ezzel is inspirálva a lakosokat. Számukra a telken lévő, egykori erdélyi követek szálláshelyének épületének adjuk vissza korábbi funkcióját. A kiállítóterben a workshopok eredményei és az itt dolgozó művészek munkái kerülnek kiállításra. Egy másik kiállítóteremben a környék és az épület történetét lehet megismerni. Ez turisztikai vonzerővel is bírna. Ezekon kívül egy közösségi kert is a komplexum részét képezi, ahol különböző zöldségeket és gyümölcsöket termelhetnek a helyiek. A fiatalok így megismerkedhetnek a földműveléssel és a résztvevők friss terméshez férhetnek hozzá. A termesztett árut a létesítményhez tartozó piacon megvásárolhatja aki nem szeretne részt venni a termesztés folyamatában, de hozzá szeretne jutni a friss zöldségekhez.



Privátság szempontjából három szintje van a létesítménynek. Egy teljesen nyílt, amelyet bárki látogathat, sőt célja is a járókelők bevonása. Ide tartoznak a kiállítóterem és a piac. A második szint csak a lakosok által látogatható, kívülállók számára nem

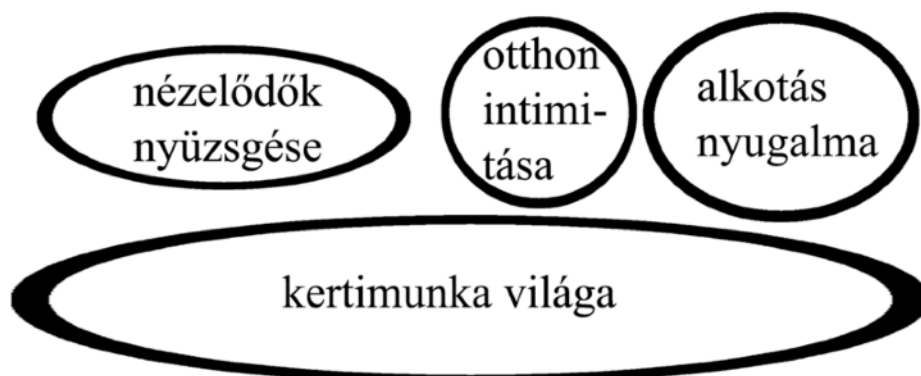


megközelíthető. Ilyen a közösségi kert és a műterem. A szálláshelyre a lakosok se mehetnek be, csak a meghívott művészek és előadók férhetnek hozzá.



### Elrendezés

A parkoló a telek legforgalmasabb határán kerül el, az érdeklődők könnyen hozzáférhetnek. Innen a kiállítóterembe érkeznek, ahol megtekinthetik a területről szóló állandó kiállítást és a műteremben készült alkotásokat. A kiállítóterem utolsó terme egy bolt, ahol helyben készült kézműves árut lehet vásárolni. Innen a piacra érkezünk, ahol a frissen szedett zöldségeket és gyümölcsöket árusítják. A piacot követi a szállás és mögötte található a műterem, ami a piac nyüzsgésétől elzárva biztosítja a művészi kibontakozáshoz szükséges nyugalmat. Mindezek alatt kerül el a teraszos kialakítású kert, amelyet a helyiek közösen ápolnak.



## Az új épületek megvalósulás

Az új épületek tervezésénél a könnyű kivitelezhetőség volt az elsődleges célunk, mert egy közösségi projekt keretein belül, a lakosok bevonásával képzeljük az építmények létrejöttét. Ha az épület potenciális használóit bevonjuk a kivitelezési folyamat bizonyos fázisaiba, sokkal közelebbinek fogják érezni a készülő házat és nagyobb lelkesedéssel járnak majd vissza a kész alkotáshoz.

Mindezt figyelembe véve és tudva, hogy itt egykor fa épületek álltak, eldöntöttük, hogy fából építkezünk. A másik meghatározó alkalmazni kívánt anyag az üveg volt, hogy kihasználjuk a telek Aranyzarv-öbölre néző kilátását.

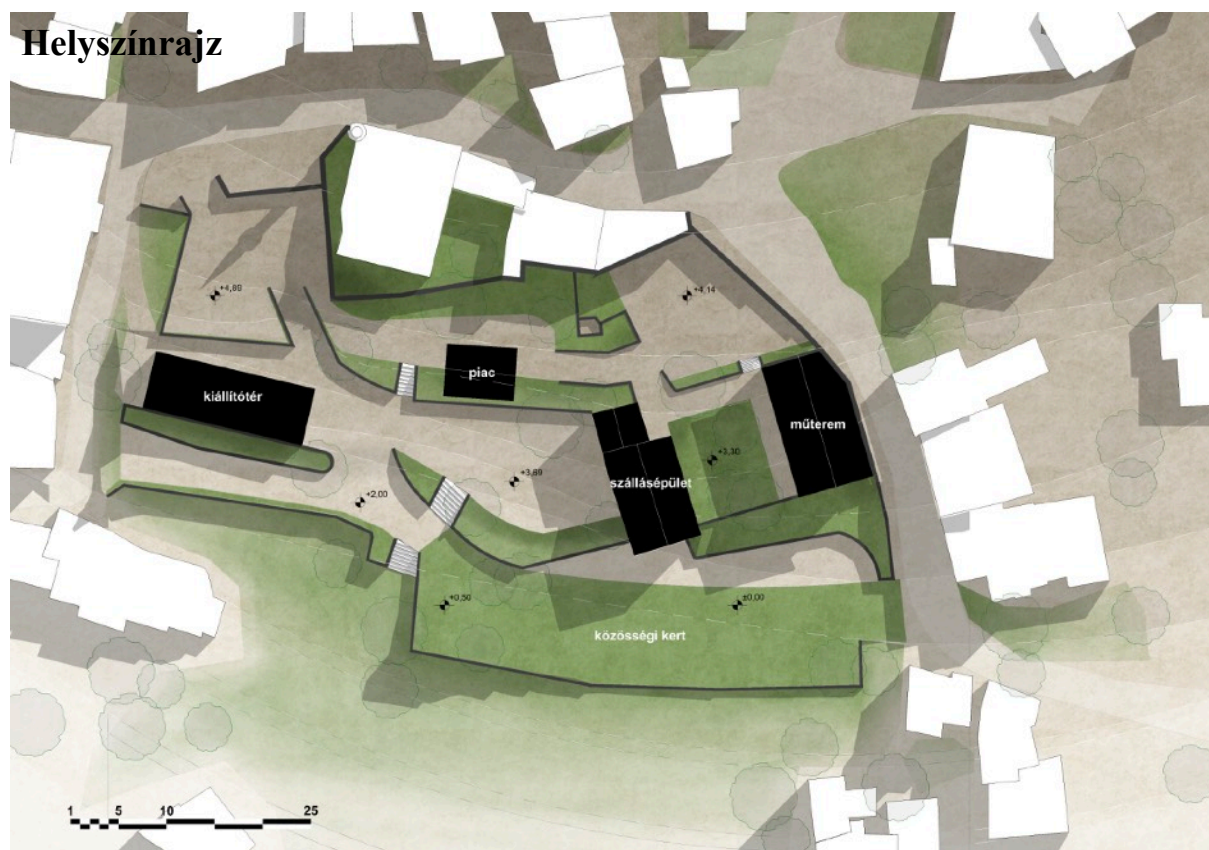
A tervezési folyamatot előképek keresésével és elemzésével kezdtük. A legérdekesebbnek az Atelier LAVIT spanyol építésziroda Cabana nevet viselő, Es Cubelles spanyol településen található, 2019-ben elkészült nyaralója volt. Fából építettek egy minimális méretű, de jól kihasznált házat, amelynek nagy üvegfelületei a kilátásra vannak tájolva. A tető is fából készült, amely az ablakok irányában pergolaként nyúlik túl az épület vonalán és érdekes árnyékot ad a teraszon. Az épület belső terei, tájolásának köszönhetően, mindig árnyékosak. Az egész épület három hét alatt elkészült az alkalmazott előregyártott elemeknek köszönhetően. Így a környezetre gyakorolt negatív hatása is minimális<sup>8</sup>.



<sup>8</sup> Cabana / Atelier LAVIT, 2019 <https://www.archdaily.com/924774/cabana-atelier-lavit>

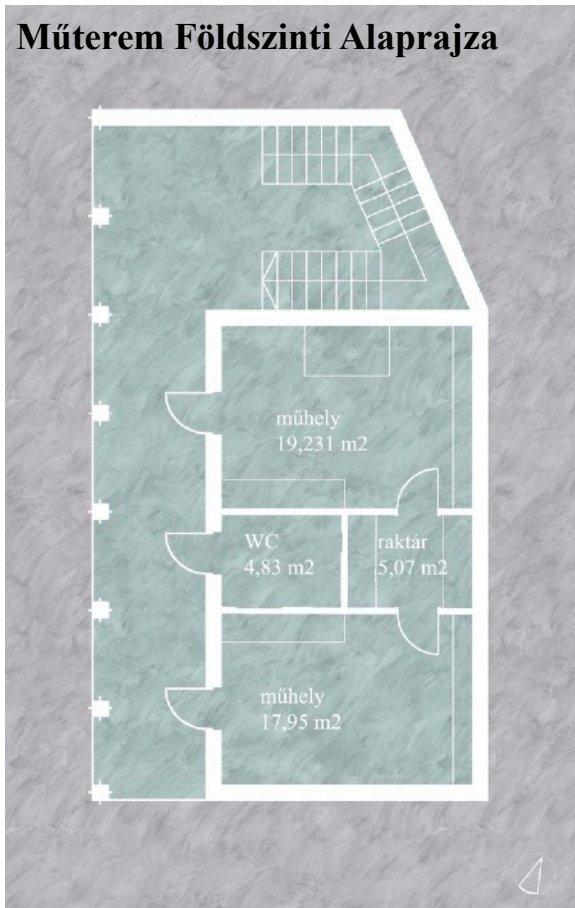
Az előkép ismeretében fa pilléreken álló, előregyártott elemekből helyszínen szerelhető épületeket terveztünk, amelyet megfelelő útmutatással a vállalkozó szellemű lakosok együtt megépíthetnek.

## A terv

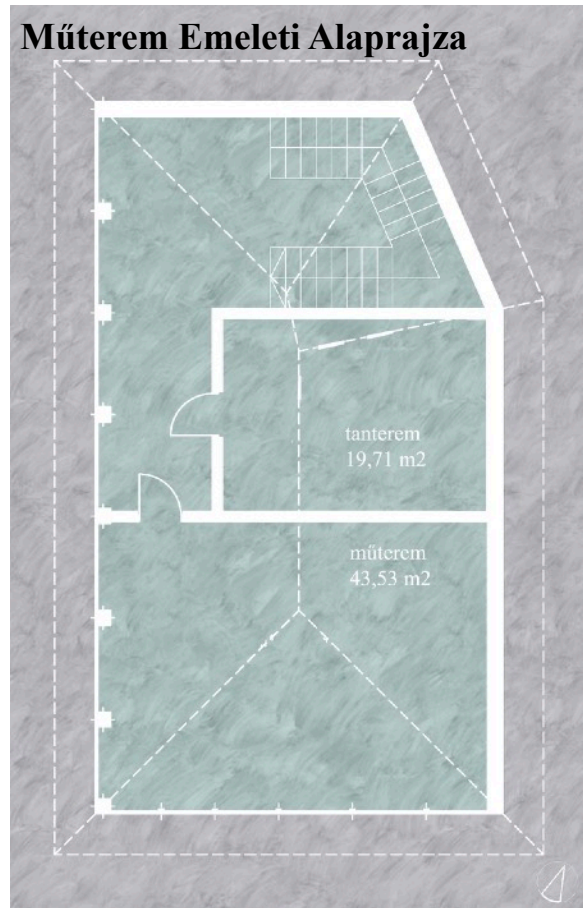




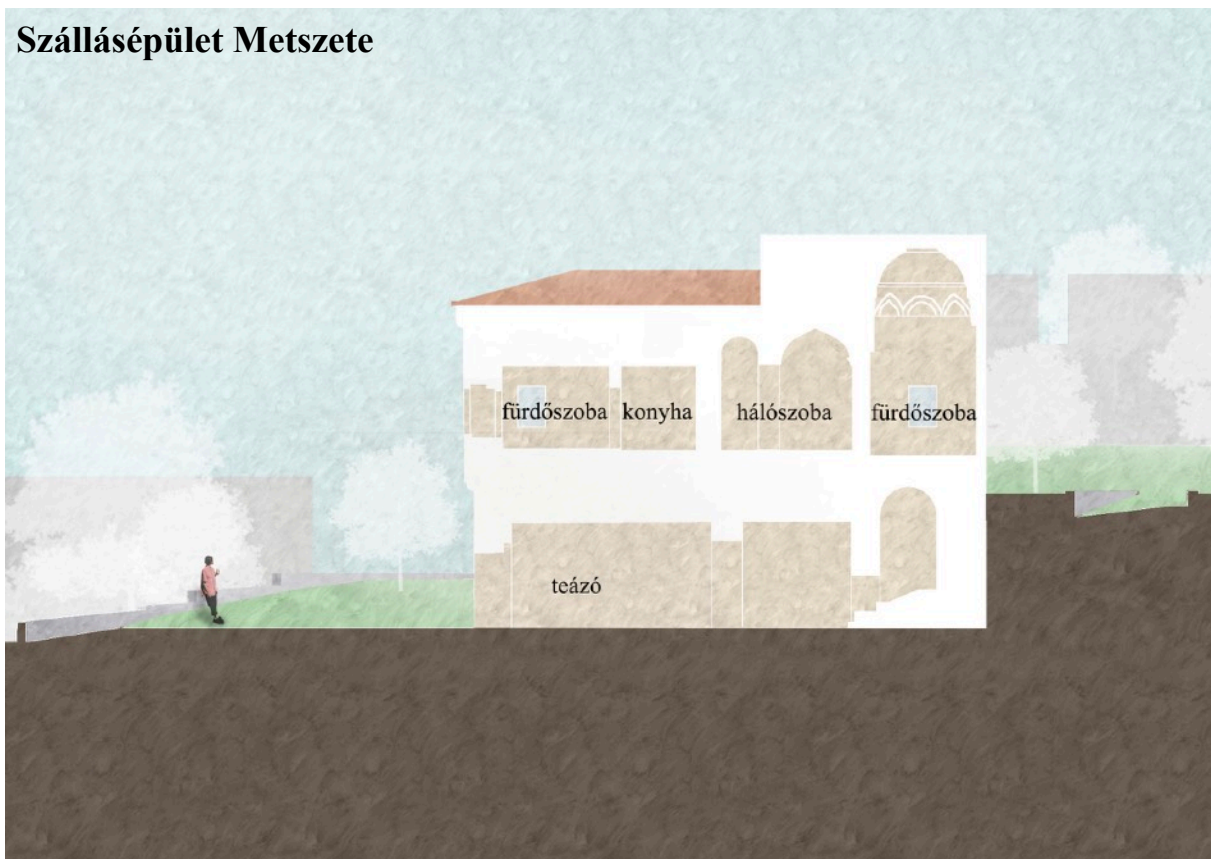
### Műterem Földszinti Alaprajza



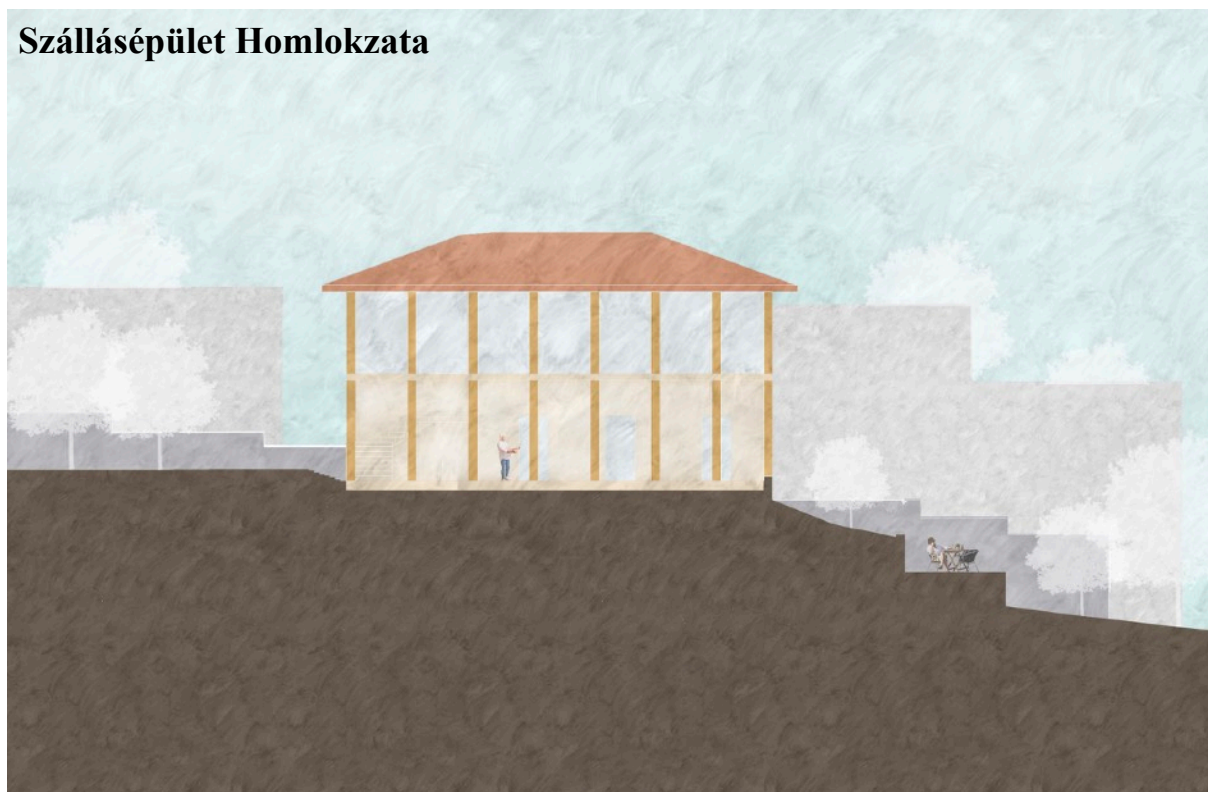
### Műterem Emeleti Alaprajza



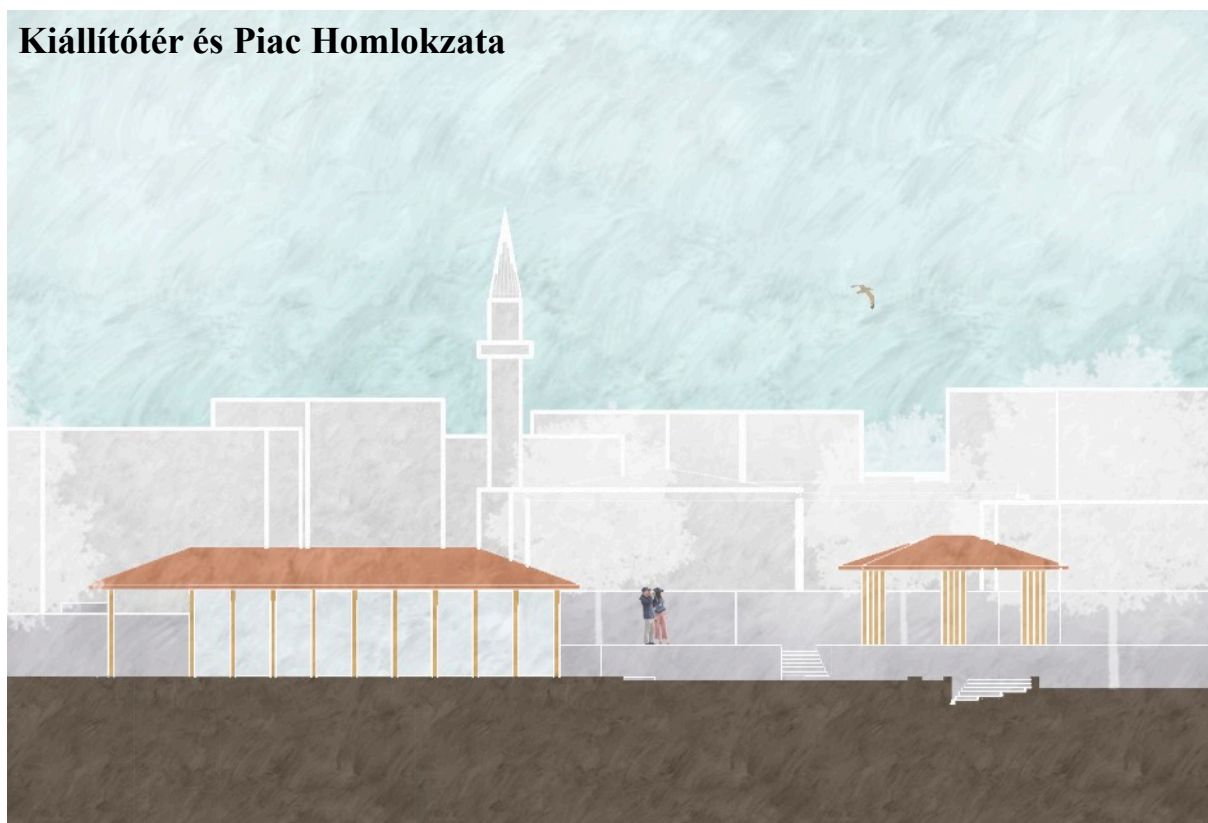
### Szállásépület Metszete



### Szállásépület Homlokzata

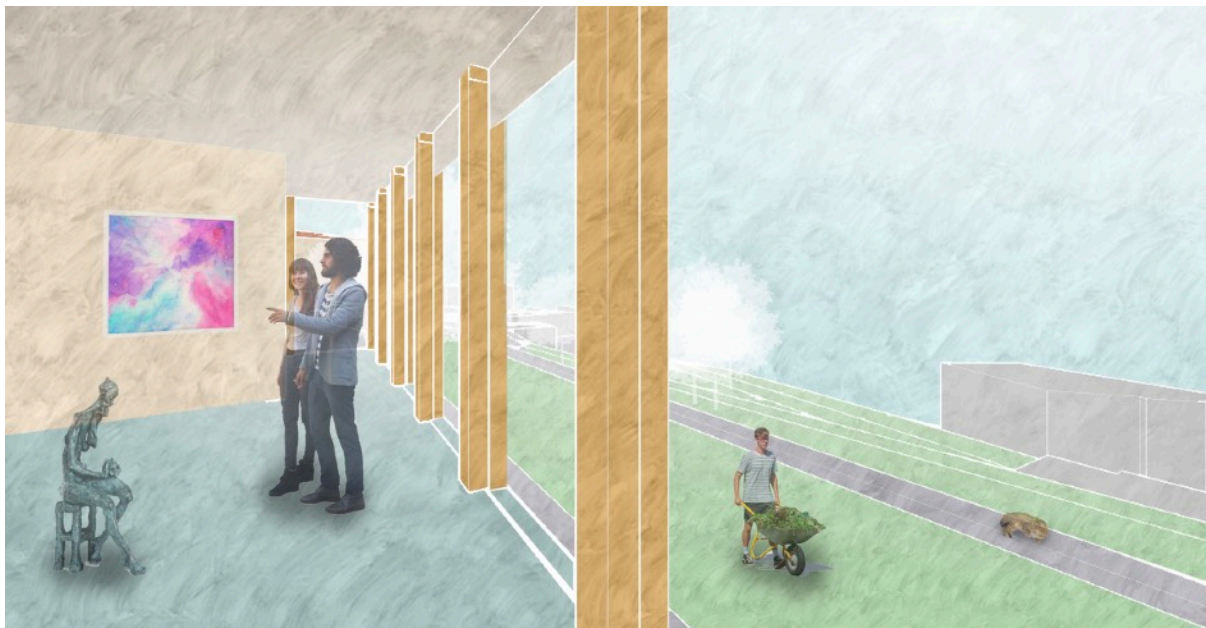


### Kiállítótér és Piac Homlokzata

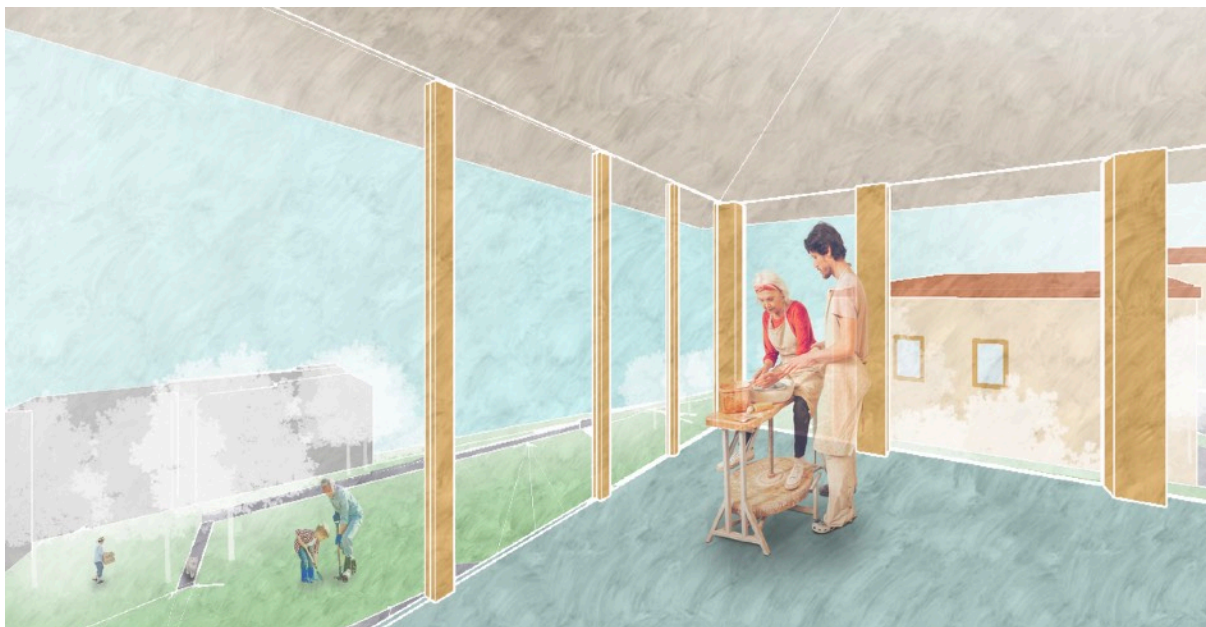




### I. Látványterv - Kilátás a kiállítóteréből a kertekre



### II. Látványterv - Kilátás a műteremből a kertekre



### III. Látványterv - Megérkezés a helyszínre



### IV. Látványterv - Épületek a kertekből

