

TUDOMÁNYOS DIÁKKÖRI DOLGOZAT

Galagonyás Menedék



Készítette:

Gyöngyösi Eszter 4. évf.

Nagy Olivér 4. évf.

Konzulens:

Kronavetter Péter DLA

egyetemi adjunktus

BME Építészmérnöki Kar Középülettervezési Tanszék

Fekete Csaba József PhD

egyetemi adjunktus

BME Építészmérnöki Kar Építészettörténeti és Műemléki Tanszék



2020. október

Tartalomjegyzék

Absztrakt	3
A bicskei Galagonyás-domb műemlékegyüttesének története	5
A 18-19. századi csillagvizsgálók	11
Bicskei Hegyikastély, mauzóleum, csillagvizsgáló képekben	14
Galagonyás Menedék	18
Impressziók	18
Koncepció	19
Analógia	20
Helyszín	20
Kastély	22
Torony	22
Mauzóleum	23
Összegzés	24
Források jegyzéke	25
A képek forrásai	25

Absztrakt

A Bicske melletti Galagonyás-dombon lévő Nagy Károly csillagda és hegyi kastély kora legmodernebb csillagászati komplexumának készült, azonban az 1848-as forradalom miatt nem kezdte meg működését, és funkcióját később sem tölthette be. A második világháborúban megsérült épületek maradványait később elhordták, és az elburjánzó aljnövényzet szinte felismerhetetlenségig benőtte az egykori angolkertet. Mára az elvadult erdőben csak egy keskeny ösvény kanyarog el a mauzóleum és a csillagvizsgáló tornya mellett, a természet átvette az uralmat. A XX. század második felében elkészült M1-es autópálya jelenléte és a környező városok egyre erősebb fényszennyezése arra ösztönzött minket, hogy olyan új funkciót válasszunk a műemlékeknek, ami a mai adottságaikkal szimbiózisban működik.

Emiatt a környéken olyan lehetőségeket kerestünk, amik kiterjedt zöldterületet igényelnek, és a történeti épületeket új szerepekkel felruházva izgalmassá teszik azokat a látogatók számára. Ottjártunkkor a magányos torony romja az égbolt egy kis szeletét metszette ki födémül, benne állva, felfele tekintve a mozdulatlan felhők állandóságát csak egy-egy gyorsan szálló madár zavarta meg. Ez a látvány megragadt bennünk, szeretnénk, hogy az ide látogatók is megtapasztalják az élményt. Az autópálya és az egyre erősödő urbanizáció sok madár szenvedését okozza, számukra tervezünk a vadregényes telken menedéket. Egy ilyen létesítmény szükségességét a közelben lévő sukorói Vadmadárkórház túlterheltsége is mutatja, hiszen az itt évente megmentett 600-700 madár közül 100-at a sérülései miatt már sosem lehet szabadon engedni, folyamatos gondozásra szorulnak.

Koncepciónk célja tehát, hogy az egykori kastélykert teljes területére egy olyan izgalmas új funkciót oltsunk, amely biztosítani tudja az épített örökség védelmét, de egészen új kontextusban értelmezi azt. Azt reméljük, hogy a kert és a Galagonyás Menedék különleges kapcsolata olyan szinergiákat hoz létre, amelyek messze túlmutatnak egy esetleges rekreáció+romkert funkcionális használaton, valamint sikerül bemutatni a természetjáróknak az ideköltöző állatok és a teljes terület revitalizálásának harmóniáját.

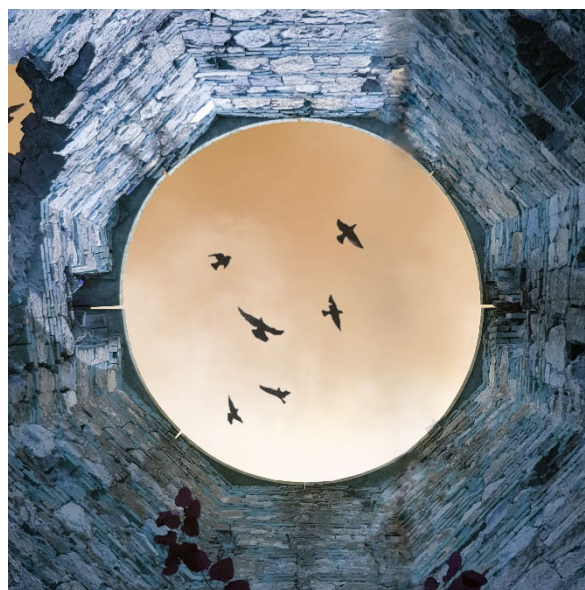
Abstract

The mansion in the edge of Bicske, built by Károly Nagy, was created to become the most high-end astronomical facility of its time, although due to the revolution in 1848 it could not start operating and has not managed to fulfill its mission ever since then. In World War

II, the buildings got damaged and the remains were carried away later. The English Garden has also changed along the century, as more and more undergrowth has appeared in the area. Nowadays, only a narrow path winds through the wild forest next to the mausoleum and observatory tower, nature dominates. Several new changes made us rethink the function of the monuments. In order to cooperate with the territoriality, we had to take into account the fact that the light pollution is growing because of the urbanisation and the M1 motorway.

We were looking for opportunities that require extensive green space and provide interesting programs for visitors among the historic buildings. Only some passing birds confused the silent, immobile cloud view, while we were standing in the grounds of the lonely, ruined tower. We would like to give visitors the opportunity to experience this special sight as well. The motorway and the increasing urbanisation are causing misery for many birds, we are planning a shelter for them. The lack of similar facilities is also shown by the overcrowding of the nearby Wild Bird Hospital in Sukoro, as 100 out of the 600-700 birds rescued here every year can never be released due to their injuries, they need constant care.

The aim of our concept is to create an exciting new function in the whole former castle area, which can ensure the protection of the built heritage, but also interprets it in a brand new context. We hope that the special relationship between the garden and the Hawthorn Shelter will generate synergies that goes far beyond the possible use of a recreational ruined garden. Furthermore, we would like to show hikers the harmony of the revitalisation of the birds and the whole area.



A bicskei Galagonyás-domb műemlékegyüttesének története

A Bicske és Mátyás határában, az ún. Galagonyás dombon különleges történeti értékkel bíró, műemléki védelem alatt álló romos, jórészt elpusztult épületegyüttes, a Hegyikastély alig kivehető romjai, közelében a Pollack Mihály terve alapján épült mauzóleum, az egykori csillagvizsgáló tornyának csonka maradványai állnak. Az épületeket egykor kőfallal körbevett tájképi kert övezte, de mára az egykori kastélykert erdővé burjánzott, hajdani térszerkezete elenyészett. A hajdani épületek közül egyediségével a 19. században korszerű berendezésekkel felszerelt csillagvizsgáló emelkedik ki, amely Nagy Károly csillagász-matematikus tulajdona volt, aki testvére, Nagy Mihály segítségével tervezte meg és építtette fel a csillagvizsgálót.

Nagy Károly 1797. december 6-án született Révkomáromban. Gyógyszerész édesapja nyomdokaiba lépve már fiatalon a természettudományok iránt érdeklődött. Egyetemi tanulmányait a bécsi Polytechnikumban végezte, ahol több jeles tudós hatására 1819-től egyre inkább a matematika és a csillagászat tanulmányozásával foglalkozott, valamint a felsőgeodézia felé fordult. Kitűnő nyelvrézékkel rendelkezett, hat nyelven beszélt, és közgazdasági ismeretei révén gazdasági ügyintézője lett néhány arisztokratának, többek között Batthyány Kázmér grófnak (1799–1863) is. Ezzel olyan vagyonra tett szert, amellyel megalapozta az 1830-as években nyugaton tett utazásait is. Járt Franciaországban, Nagy-Britanniában, 1832-33-ban pedig a magyarok által akkoriban még kevésbé ismert Amerikai Egyesült Államokban. Utazásai során különös szorgalommal tanulmányozta a tanítási és nevelési intézetek berendezését és tanmódszerét.¹ A külföldi tapasztalatok után két nagy célt tűzött ki maga elé: a tudományos ismeretek oktatásának javítását, valamint egy, a korszak színvonalának megfelelő minőségű csillagvizsgáló létesítését. Emellett hozzájárult megfizethető tankönyvek kiadásához, saját maga is jegyzett gyermekek számára matematikai könyveket. A csillagvizsgáló megvalósításához az 1840-es évek közepén látott hozzá, amikor is megtakarított pénzén, 460 ezüst forintért megvásárolt a bicskei Batthyány-birtokból egy legelőrészt a településtől északkeletre fekvő Galagonyás-dombon.³

¹ Kondor 1877. 4.

³ Bartha 1990. 27-32. (L. még:

<https://web.archive.org/web/20041220154206/http://www.sulinet.hu/eletestudomany/archiv/1998/9817/nagy/nagy.html> vagy <https://mek.oszk.hu/03200/03286/html/tudos1/babbage/vargha.html> Utolsó megtekintés: 2020. október 30.)

A magyarországi csillagászati kutatás története a 18. században jelentős fejlődésnek indult, ahogy Európában a modern természettudományok, köztük a csillagászat is. A technológia korszerűsödésével mindinkább igény mutatkozott arra, hogy az egyre nagyobb, súlyosabb eszközök elhelyezésére külön épületeket hozzanak létre. Ennek érdekében Európa-szerte csillagászati obszervatóriumokat létesítettek. Mária Terézia királynő oktatási reformjai is indíttatást adtak a csillagda-építés fejlődésének, amely a bécsi Tudományegyetem új palotájára emelt csillagvizsgálójában, majd még jellemzőbb példaként a bécsi Jezsuita rendház 1730-ban emelt 55 méter magas *barokk tornyában** mutatkozott meg. Az első magyarországi csillagvizsgáló a Nagyszombati Egyetemen épült meg 1755-ben.⁴ Az obszervatórium alkalmasságával, műszereivel is felülmúlta a bécsi egyetemét. Bár építészetileg a 18. században emelt magyarországi ún. *matematikai tornyokkal* összehasonlítva (Buda, Eger, Gyulafehérvár) a legszerényebb, kevésbé díszes, de a korabeli igényeknek megfelelő eszközök elhelyezésére és használatára alkalmas volt. A közel 43 méter magas épület négy kis toronnyal rendelkezett, ezek közül három forgatható fém kupolás, egy pedig rögzített. Aránylag alacsony, zömök tornyával még nem tekinthető a kor igazán jellegzetes csillagásztornyának. Annál inkább jellemző volt az 1777-80 között Kempelen Farkas (1734–1804) tudós által tervezett budai palotai toronyépítménye. (1. ábra) Az épületegyüttes közepéből felnyúló torony két emeletét a csillagászok helyiségei, a legfelső nagy termet az obszervatórium észlelőterme foglalta el. A felső lapos terasz négy sarkán négy kis kupola állt, ezek közül kettő volt forgó, nyitható réssel ellátott. A városképet esztétikailag rontó csillagvizsgáló 1815-ig foglalta el a tornyot, ezután került át a gellérthegyi Uraniae-ba.⁵ A magyarországi barokk csillagásztornyok legszebb megvalósítása az 1760-as évektől tervezett, 1781-ben befejezett egri főiskola tornya. (2. ábra) Az első tervek készítője, Matthias Gerl (1712–1765) osztrák építész volt, majd az építkezést levezénylő Fellner Jakab (1722–1780) belekomponálta az 52 méter magas tornyot az épülettömbbe, amely így nagyon harmonikus építészeti hatást kelt. A csillagászati műszerek fejlődésével aránylag alacsonyabb, stabilabb, erősebben alapozott épületekre mutatkozott igény, melyekben a műszereket közvetlenül a kupola alatt, a talajba mélyen beágyazott pilléreken lehetett elhelyezni. Ennek a fejlődésnek a hajnalán, 1759 körül épült a kolozsvári líceum kétemeletes épületére csillagvizsgáló, mely az utolsó “torony-stílusú” csillagvizsgáló is egyben. (3. ábra) Az 1798-ban nyílt gyulafehérvári obszervatórium már arányaiban inkább

⁴ <https://www.csillagaszat.hu/csilltort/magyar-csillagaszattortenet/magyar-18-19-sz-csillagaszata/a-nagyszombati-egyetem-csillagvizsgaloja/> Utolsó megtekintés: 2020. október 30.

⁵ <https://web.archive.org/web/20150519114210/http://www.budapestfolyoirat.hu/legfrissebb-szam/408-csillagvizsgalo> Utolsó megtekintés: 2020. október 30.

hasonlít a mai példákra.⁶ (4. ábra) Ennek a formai átalakulásnak az egyik legszebb, igen korai képviselője a Magyar Királyi Egyetem gellérthegyi Csillagvizsgálója volt (1813–1849), melynek berendezését Pasquich János (1754–1829) matematikus és csillagász a müncheni Utzschneider, Fraunhoffer und Reichenbach cégtől rendelte meg. (5. ábra) Az épületet Pasquich vázlatai alapján Pollack Mihály (1773–1855) tervezte.⁷ A 19. század elejére ezen öt csillagvizsgáló megszűnt vagy használhatatlanná vált. A reformkor társadalmi és politikai törekvései mellett a művészetek, tudományok felkarolása is nemzeti ügyé alakult, igény mutatkozott az egyre népszerűbb tudományág szükségleteinek kielégítésére, ezért döntött Nagy Károly a bicskei obszervatórium megalapítása mellett.

Az 1840-es években Nagy Károly Pollack Mihály építészrt kérte fel, hogy tervezzen csillagvizsgálót és a csillagda személyzete számára lakóházat a Galagonyás-dombon. Az építkezés kivitelezésével testvérét, Mihályt bízta meg, aki kiváló műszaki érzékkel rendelkezett, ezért külföldre küldte azzal a feladattal, hogy tanulmányozza a hasonló csillagászati obszervatóriumok építészeti megoldásait, elsősorban a forgatható kupolákat a távcső elhelyezésére. Nagy Károly segítségére volt Neumann Antal is, akit 1845-ben az altonai csillagvizsgálóba küldött, hogy szert tegyen a kor legmodernebb csillagászati ismereteire. 1847 júniusának elején Nagy Károlyt súlyos vesztesség érte, testvére a hazatérte utáni napon a kertben sétálva összeesett és meghalt. Ezután Nagy Károly depressziós állapota miatt az építkezés jó ideig szünetelt. Testvére hamvainak elhelyezésére gróf Batthyány Kázmér költségén egy mauzóleumot (és mellé kápolnát) is terveztetett, amelyet Pollack Mihály hármas tagolású, historizáló épületként álmodott meg, elsősorban klasszikus görög építészeti elemekkel, dór márványoszlopos portikusszal és tardosi mészkő párkánnyal, tympanonnal, a homlokzaton falpillérekkel.⁸

A csillagvizsgáló építése 1847-ben kezdődött. Az épület egy központi műszerteremből, könyvtárteremből (Nagy Károly gyűjteményével), valamint három kupolából állt.⁹ A falazat szerkezete téglá és mészkő soronként váltakozó felrakással. Nagy Károly a kor legmodernebb

**barokk torony*: nagy méretű, gazdag díszítettségű építmény, mely az uralkodó hatalom nagyságát jelképezi. A stílusirányzaton kívül a gyakorlati igényeknek és tudományos követelményeknek is eleget kellett tennie. Legtöbbször új építészeti elemként jelenik meg, és nem meglévő átalakításából jön létre.

⁶ Bartha 2007. 37-40.

⁷ Bartha 1998. 54-55.

⁸ Kondor 1877. 16.

⁹ A bicskei csillagvizsgálóról bővebben

https://www.sulinet.hu/oroksegtar/data/telepulesek_ertekei/Bicske/pages/nagy_karoly/016_bicske_csillagvizsgalo.htm (Utolsó megtekintés: 2020. október 30.)

műszereivel ellátott obszervatóriumának létrehozásához Bécsből, Londonból, Párizsból, Bajorországból szerzett be eszközöket. A legmagasabb színvonalat képviselő tudományos berendezések és az építkezés hatalmas összegeket emésztettek fel, amelyet saját vagyonán kívül Batthyány Kázmér gróf százezer forintos alapítványával fedezett.¹⁰ Állami segítséget azért nem igényelt, mivel egy, a kormányzati beavatkozástól független intézetet kívánt működtetni.

A csillagászok számára létesített Hegyikastély már beköltözhető állapotban volt, a csillagda tornyának csak a mozgatható vasfedele hiányzott, amikor 1848-ban kitört a forradalom, és a katonai műveletek félbeszakították az építési munkálatokat. Nagy Károlynak 1849 második felében végleg le kellett mondania arról, hogy megkezdi Bicskén a tudományos munkát, mivel 1849 júniusában az osztrákok letartóztatták, majd bizonyítékok hiányában kiengedték, de folyamatos megfigyelés alatt tartották. Szabadulása után levelet írt Ferenc József osztrák császárnak, amelyben vagyonát a magyar államnak adományozta, majd külföldre távozott. Nagy Károly 1868. március 2-án Párizsban halt meg.

Európa legjobban felszerelt, ám félkész csillagvizsgálója így állami tulajdon lett. A politikai történések miatt az obszervatórium befejezése és üzemeltetése háttérbe szorult, majd 1862-ben létrejött egy bizottság (Sztoczek József, Somossy Lajos, Petzval Ottó, Jedlik Ányos részvételével), amelynek feladata volt, hogy leltárt készítsenek a bicskei birtok műszereiről, könyvtáráról, és a felszereléseket a hazai tudományos oktatási intézmények között elosszák. A bizottságnak emellett gondoskodnia kellett az értékek megőrzéséről és Pestre szállításáról. Végül a pesti Magyar Királyi Tudományegyetem, a Magyar Tudományos Akadémia, a budai műegyetem, a kolozsvári Erdélyi Múzeum Egylet és néhány más tanoda is részesült a becses gyűjteményből. A hagyaték ingatlan része a kincstár tulajdonában, a járási főszolgabíró felügyelete alatt maradt.

1864-ben árverésre bocsátották a bicskei birtokot, melyet Manschön Mihály Ferenc pesti gyáros és háztulajdonos nyert meg, aki az árverést követően hamarosan gazdasági épületekkel bővítette az épületegyüttest, a csillagdat pedig darálómalommal alakította át.¹¹ 1914-ben a terület házasság révén visszakerült a gróf Batthyány-család tulajdonába, akik megóvták a lassú

¹⁰ Ódor 2007. 3-13.

¹¹ Horvai 2005 1. 48-53.

pusztulástól, rendbe tették az angolkertet, felújították a Hegyikastélyt, valamint több mint fél évszázaddal az építkezés megkezdése után, a mauzóleumot is befejeztették. Az I. világháború szerencsésen átvészelte Bicske. 1928-ban a Batthyány-kastélyt és 50 hold parkját 600 ezer pengőért megvette a Népjóléti és Munkaügyi Minisztérium, majd 1929-ben Budapest székesfőváros kezelésébe került. (A tulajdonjog az államé maradt, Budapest jelképes évi 20 aranypengőt fizetett a használatért.) A kastélyban Horthy Miklósnéról elnevezett anya- és csecsemővédelmi intézet, átmeneti leányotthon létesült az Irgalmas Nővérek vezetésével. A költséges, 610 ezer pengőbe kerülő funkcióváltás során a kastélyt teljesen felújították, melegvízfűtést vezettek be, artézi kutat fúrtak és gazdasági épületeket emeltek. 1929-ben adták át ünnepélyes keretek között, melyen Horthy Miklós, Magyarország kormányzója is megjelent. Nem sokkal később a birtok a Svájci Követség Kiürítési Szállásaként működött, és feljegyzésekből tudhatjuk, hogy a II. világháború előtt az angolkert már gondozatlan volt, a csillagvizsgáló épülete is felújításra szorult.

A II. világháborúban Bicskének kiemelt stratégiai szerep jutott, hiszen itt haladt keresztül a Bécs-Budapest vasútvonal és számos országút is. A kastély nagy részét hadikórházzá alakították át, amely a szovjet csapatok közeledtével nyugatabbra költözött. A Budapestet körülvevő ostromgyűrű egyik legfontosabb pontja Bicske volt, ezért számos ütközetet megélt a Galagonyás-domb is, a harcok nyomai a mai napig láthatóak. Néhány nem teljesen pontos visszaemlékezés megemlíti egy alagútrendszert, amelyet a háborús időkben menekülésre használtak, mivel összekötötte a bicskei Batthyány-kastélyt a Hegyikastéllyal, valamint Zsámbék és Székesfehérvár irányába is elindult. Erre a feltételezésre azonban ma már nem található hiteles bizonyíték. A háború után szovjet katonák állomásoztak a területen, jelentősen megrongálva az épületállományt. A legnagyobb kár a mauzóleumban keletkezett, egyik szárnyát teljesen elbontották, a másikat felgyújtották, ekkor a földem leégett, a párkány több helyen megsérült. A háborút követően a környező lakosság a birtokon lévő épületek romjait széthordta, egyedül a mauzóleum maradt felismerhető állapotban.

A következő évtizedekben a birtokon nem történt nagyobb változás, egyedül egy, a telken álló, különleges technikai megoldású kerek kút szétbontása és lebetonozása történt meg, illetve a megmaradt, bejárati kapu került el eredeti helyéről, de később ezt is ellopták. 1962 májusában a csillagvizsgáló tornyot és a mauzóleumot műemlékké nyilvánították. 1974-75-ben aztán a TIT (Tudományos Ismeretterjesztő Társulat) Bicske Járási Szervezete részletes terveket dolgozott ki a csillagvizsgáló újjáépítésére, a mauzóleum hasznosítására. 1980-ban a VÁTTI

(Városépítési Tudományos és Tervező Intézet) szakértője vizsgálta meg a területet, végzett állapotfelmérést, és javaslatot tett a TIT-tervek elfogadására. Az épületek állapota az idő múlásával és a szándékos rongálások hatására is egyre jobban romlott. Csak másfél évszázad után történt meg a mauzóleum részleges felmérése. A mauzóleum pusztulásának előrehaladásával a műemlékvédelmi szakemberek kezdtek el foglalkozni a terület helyreállításával, 1985-re az Országos Műemléki Felügyelőség (később Országos Műemléki Hivatal, Kulturális Örökségvédelmi Hivatal, amely később több jogutóddal megszűnt) közreműködésével elkészült egy nagyszabású tervdokumentáció, amely felölelte a kert és a csillagda hasznosítását. Két változatot készítettek a pénzügyi lehetőségeket figyelembe véve. Míg a költségkímélőbb megoldás csupán a mauzóleumot, a Hegyikastélyt és a csillagvizsgálót tartalmazta, addig a nagyszabású a teljes birtok helyreállítását tűzte ki célul. A tervek nem valósultak meg szükséges állami finanszírozás hiánya miatt. A bicskei Nagy Károly-birtok helyreállításának és hasznosításának lehetőségeivel a Magyar AmatőrCsillagászati Társaság, később pedig a Magyar Csillagászati Egyesület is foglalkozott, de az induláshoz szükséges kezdőtőke hiányában egyik szervezet sem kívánt belevágni a meglehetősen nagy projektbe.¹²

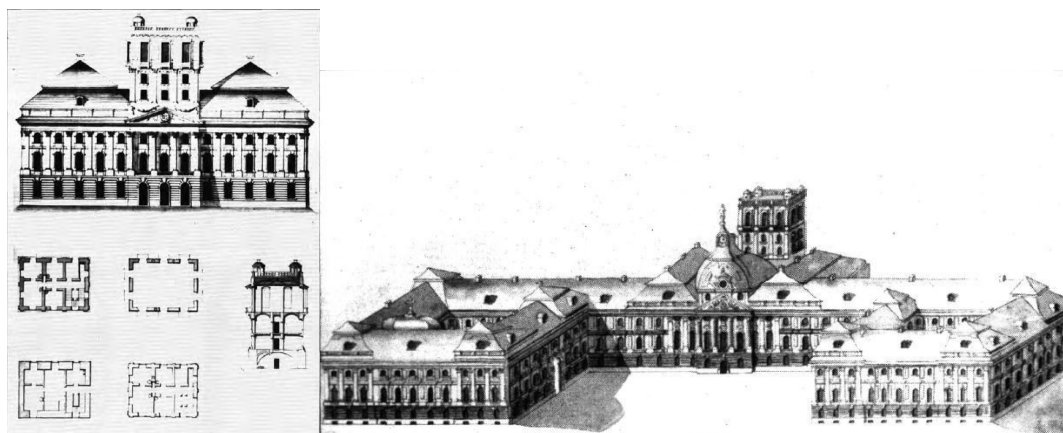
A bicskei csillagvizsgáló Magyarországon az első magántulajdonú obszervatórium volt, amely motivációt jelentett a 19. század második felében arra, hogy a tehetős, a csillagászat iránt érdeklődők kastélyaik mellé csillagvizsgáló tornyokat emeljenek. Legjelesebb képviselőjük Dr. Konkoly Thege Miklós (1842–1916) aki 1871-ben ógyallai birtokán hozott létre többkúpolás komplexumot.¹³ (6. ábra) Ő segédkezett Gothard Jenő (1857–1909) herényi barokk kastélyának 1881. évi historizál átépítésében, amikor az épülethez csillagvizsgáló tornyot építettek. (7. ábra) Ennek terveit Hauszmann Alajos (1847–1926) építész készítette el. Konkoly később, 1886-ban segített Podmaniczky Géának (1839–1923) és feleségének, gróf Degenfeld Bertának (1843–1928) is egytornyos csillagvizsgálót létesíteni Kiskartalon.¹⁴ (8. ábra)

¹² Horvai 2005 2. 105-110.

¹³ Bővebben l. http://www.galileowebcast.hu/live/live_20181130.html vagy <https://web.archive.org/web/20041213210423/http://www.sulinet.hu/életstudomány/archiv/1999/9920/acsillag/acsillag.htm> Utolsó megtekintés: 2020. október 30.

¹⁴ Bővebben l.: A magyarországi tudományos csillagászat megindulása. (<https://mek.oszk.hu/02100/02185/html/622.html> Utolsó megtekintés: 2020. október 30.)

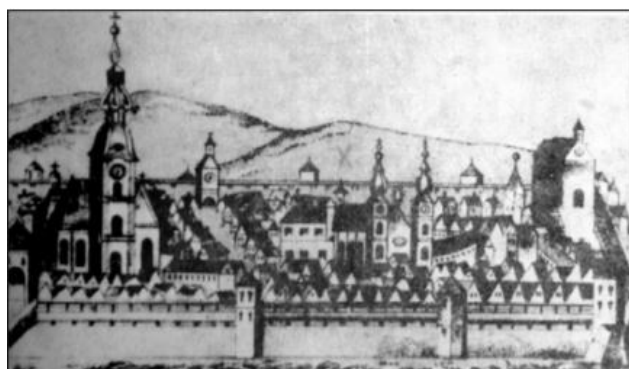
A 18-19. századi csillagvizsgálók



1. ábra: Buda, a királyi palota csillagvizsgálója



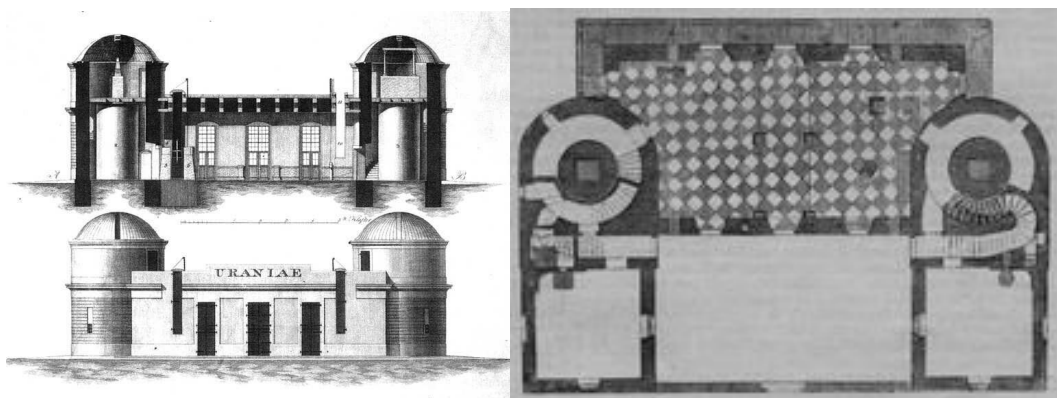
2. ábra: Eger, főiskola csillagvizsgálója



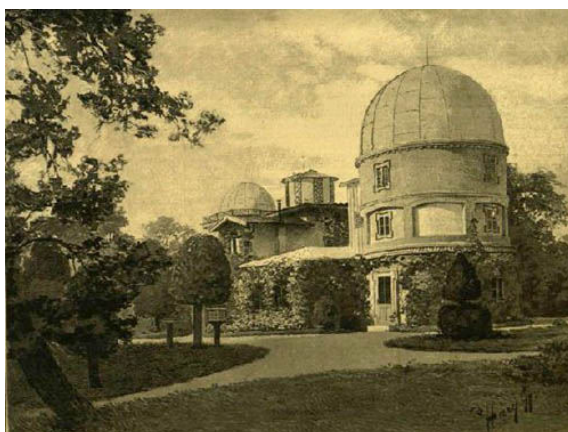
3. ábra: Kolozsvár látképe



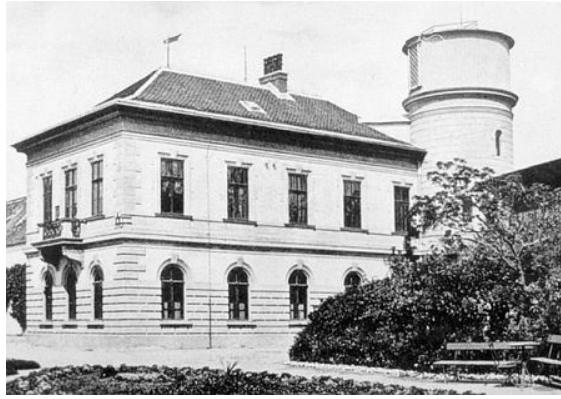
4. ábra: Gyulafehérvár, obszervatórium



5. ábra: Buda, Uraniae gellérthegyi csillagda (1813 körül)



6. ábra: Ógyalla, csillagvizsgáló

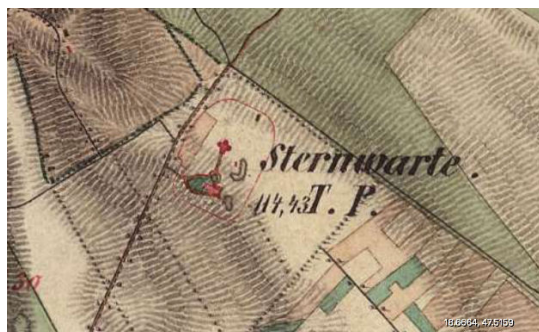


7. ábra: Herény, csillagvizsgáló



8. ábra: Kiskartal, csillagvizsgáló

A bicskei Hegyikastély, mauzóleum, csillagda



9. ábra: 19. századi katonai felmérés



10. ábra: 1884-es kataszteri térkép



11. ábra: Galagonyás-domb helyszínrajz (1884-es felmérés másolata)



12. ábra: 1901-es fotó a csillagvizsgálóról



13. ábra: A Hegyikastély, 1928



14. ábra: A Hegyikastély, 1944



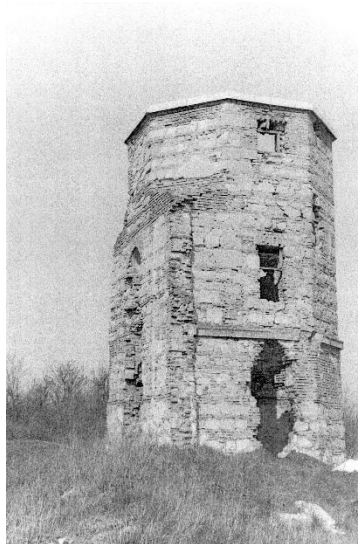
15. ábra: Kilátás a Hegyikastély teraszáról, 1944



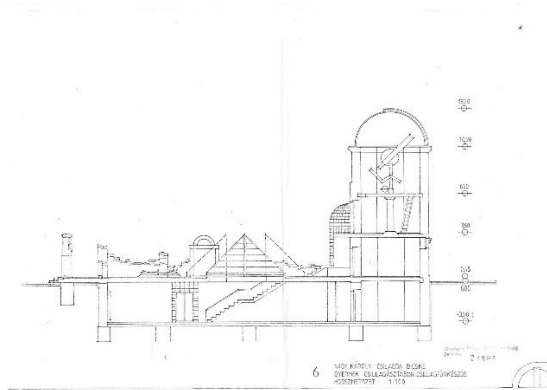
16. ábra: A Hegyikastély berendezése



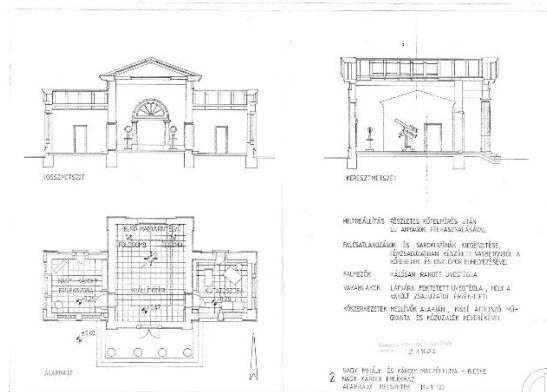
17. ábra: A mauzóleum, 1947



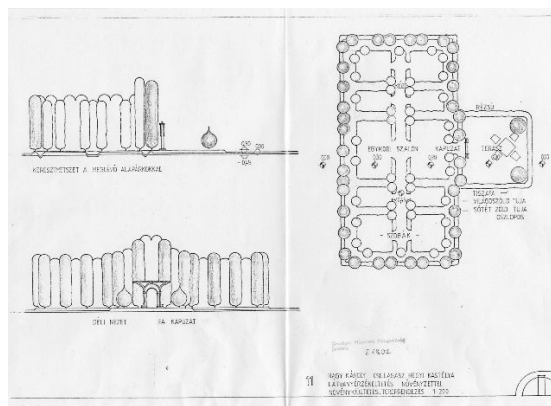
18. ábra: A csillagvizsgáló megmaradt tornya



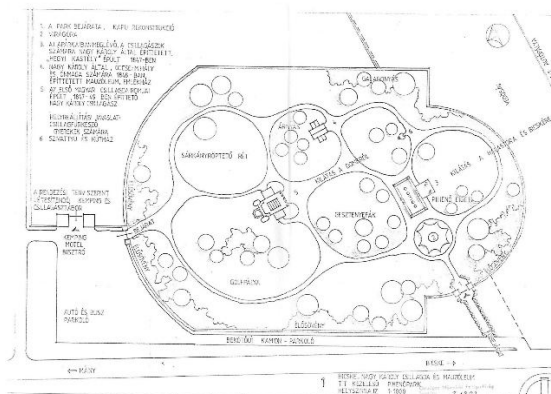
19. ábra: 1985-ös tervdokumentáció a csillagda felújítására



20. ábra: 1985-ös tervdokumentáció a mauzóleum felújítására



21. ábra: 1985-ös tervdokumentáció a Hegyikastély felújítására

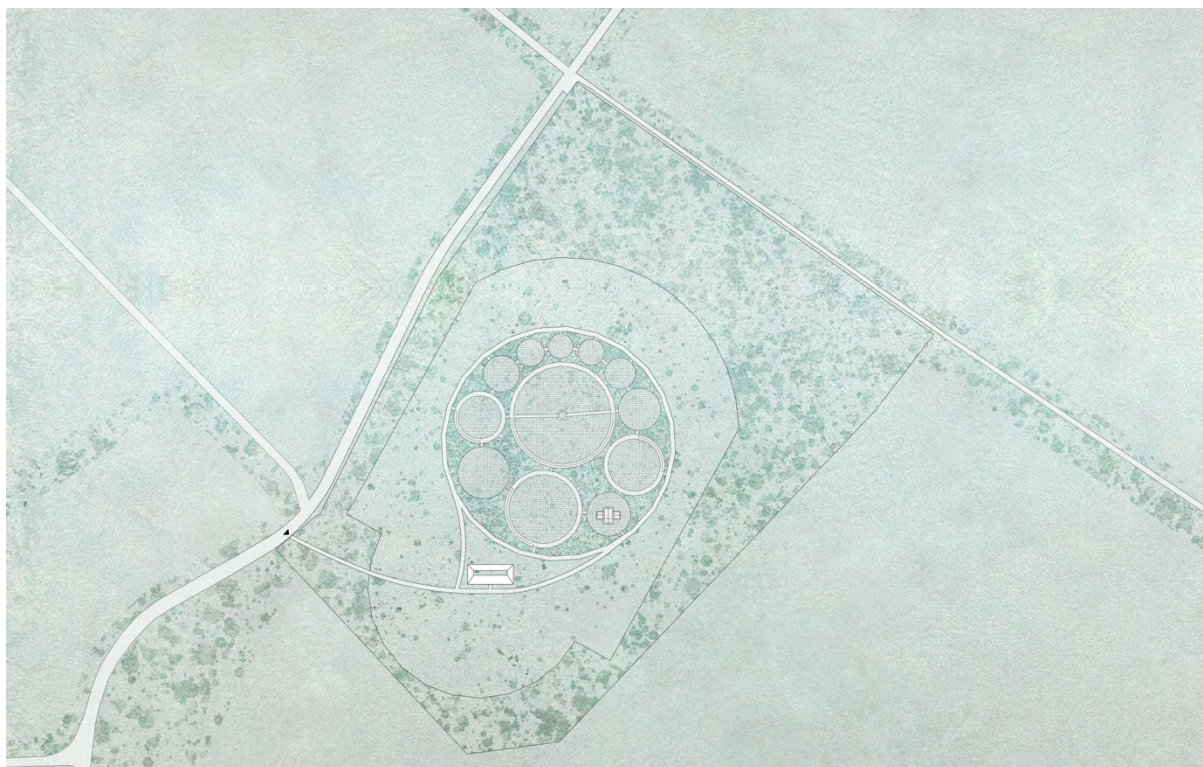


22. ábra: 1985-ös tervdokumentáció helyszínrajza

Galagonyás Menedék

Impressziók:

Füledt meleg, augusztusi kora délután. Azt gondolná az ember, hogy a jó időt kihasználva kirándulni igyekvőkkel találkozik a vonaton, de alig páran koptatják az üléseket. A vírushelyzetes időszak miatt lehetnek csak ilyen kevesen. Végülis mi is biciklit hozunk magunkkal, hogy ne kelljen busszal tovább utaznunk. Leszállunk a vonatról, üres peronok fogadnak. Csend van, megdöbbentő csend, amely szokatlan a budapesti ember számára. A központon áthaladva is kihalt utcákat keresztezünk, néha egy-egy autó fordul be előttünk. A városból távolodva aztán egyre nagyobb a forgalom zaja. Egy diszkontüzletbe tömegek özönlenek, akár egy hangyaboly eső előtt. Pedig hosszú hétvége se lesz. A Galagonyásdombhoz felvezető meredek úton a napraforgótáblák a mellettünk elzúgó kamionok szelétől hajlonganak. Mindenki siet az autópályára, amely az eddigi utunk során a legnyüzsgőbb forgatag. Felérünk a tetőre, és az elburjánzott erdőbe beérve egy éles váltást tapasztalunk meg. Szinte megáll az idő, de az autók tompuló zaja még hallatszik...

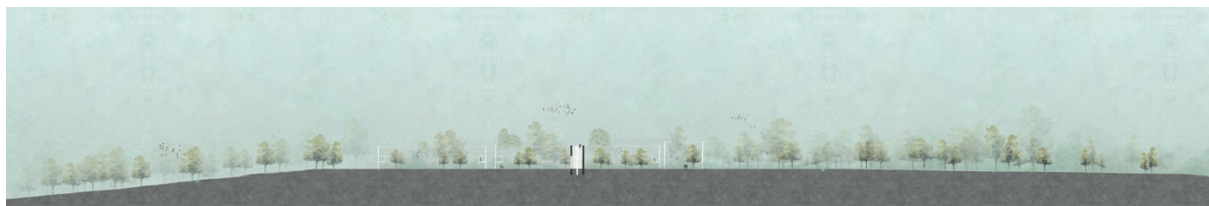


Helyszínrajz

Koncepció

Gyermekkorunkban autópályán közlekedve mindig számoltuk az útszéli vadvédő hálón pihenő egerészölyveket. A bejárás során a sztráda alatt elhaladva ismét egy pillanatra eszünk jut a motívum, hiszen már megszokássá vált, tudat alatt is felötlik bennünk. Számos cikk jelenik meg a forgalomnak áldozatul esett, megsérült állatokról, akiket különféle alapítványok fogadnak be, és próbálják megmenteni, majd visszaszoktatni természetes élőhelyükre. A Galagonyáson a sűrű erdőbe beérve a forgalom zaján kívül megszokásból nem biztos, hogy észreveszi az ember a madarak hangját. A romos épületek között sétálva, az égre feltekintve az egyedüli mozgást a látószögünkön átcikázó madarak jelentik.

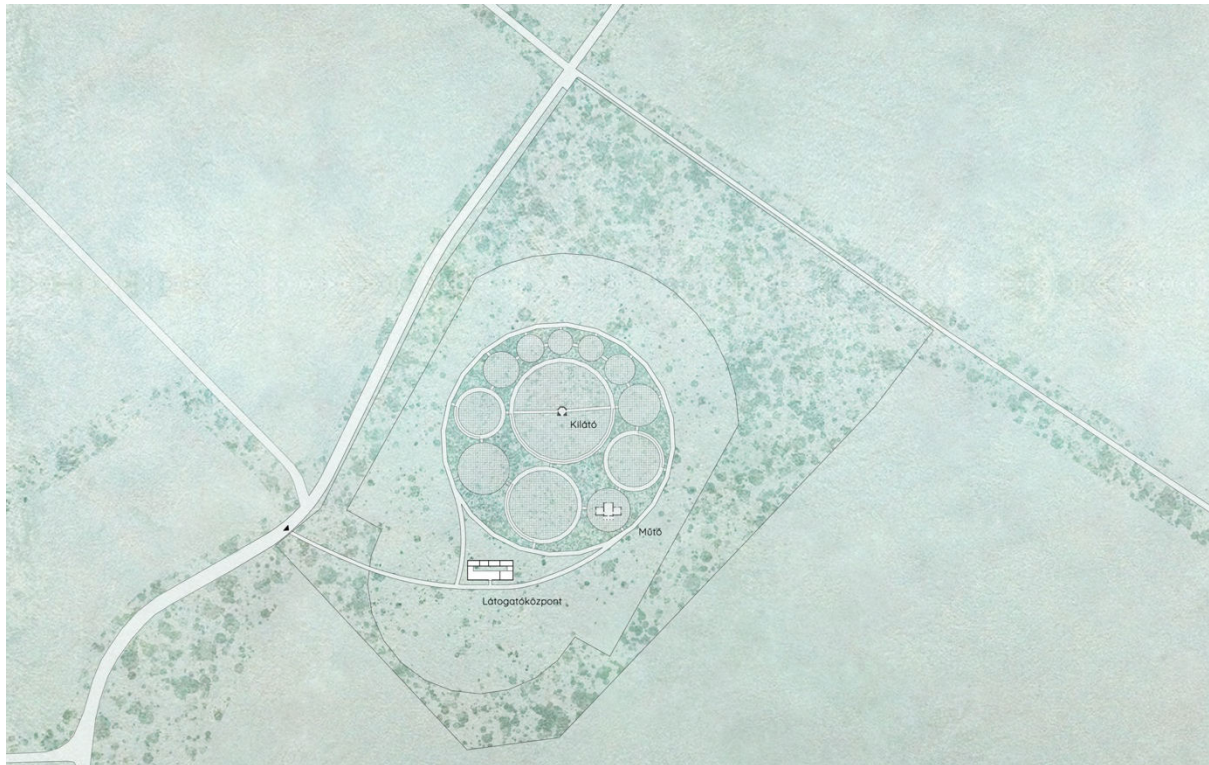
A csillagvizsgáló és mauzóleum történetét olvasva megtudható, hogy eredeti funkciójukat sosem tudták betölteni. Kérdésként merül fel bennünk, hogy több mint másfél évszázadnyi hanyattatott sors után mit szeretnénk kezdeni az épületekkel. Ennyi év után illesszük vissza eredeti funkciójukat? Ez a lehetőség részben tűnik csak reálisnak, hiszen a kastély épületéből csupán növényzettel borított törmelékhalomok maradtak fenn; a mauzóleum Nagy Károlynak és testvérének épült, akiknek hamvai az idő folyamán elvesztek. A csillagvizsgálóból jelenleg csak a középső torony áll. A leomlott, elpusztult részeket vissza lehetne építeni, de azzal mintha kiretusálnánk a műemlékek történetének szerves folyamatát, amelyhez sajnos a pusztulás is hozzátartozik. A másik gondolat, hogy a múlt építészeti formáitól gyökeresen eltérő, de finom részletekben azokra reflektáló megoldást választunk, amely a terület mai adottságait használja ki az új funkció számára. Ezeknek az impresszióknak a hatására született a gondolat, hogy az autópályán vagy az urbanizáció hatására megsérült madaraknak az ember által alakított tájba zárványként nőtt, végtelenül nyugodt erdő menedéket nyújthatna. Az új funkció nemcsak az élőlényeknek, de a korábban méltatlanul kallódó épületeknek is lehetőség lenne a fennmaradásra, a látogatók pedig egy bejárás alkalmával egyszerre ismerhetnék meg a történeti épületeket (már biztonságos, balesetmentes körülmények között), és izgalmas élményekkel távozhatnak a madárkórházból.



Terep metszet

Analógia

Hasonló rezervátumok szükségességét jól mutatja a Sukorói Vadmadárkórház tevékenysége is. Évente több mint ezer madár kerül hozzájuk. A madármentésen kívül látogatók fogadásával, iskolás, vagy egyéb csoportok számára bemutatók tartásával is foglalkoznak. Áldozatos munkájuk ellenére is a náluk megmentett állatok közül százas nagyságrendben vannak olyanok, amelyeket már sosem lehet szabadon engedni a sérüléseik miatt. Ezeknek az ellátást igénylő madaraknak, és gyógyulásban lévő társaiknak szükségük van egy nyugodt helyre.

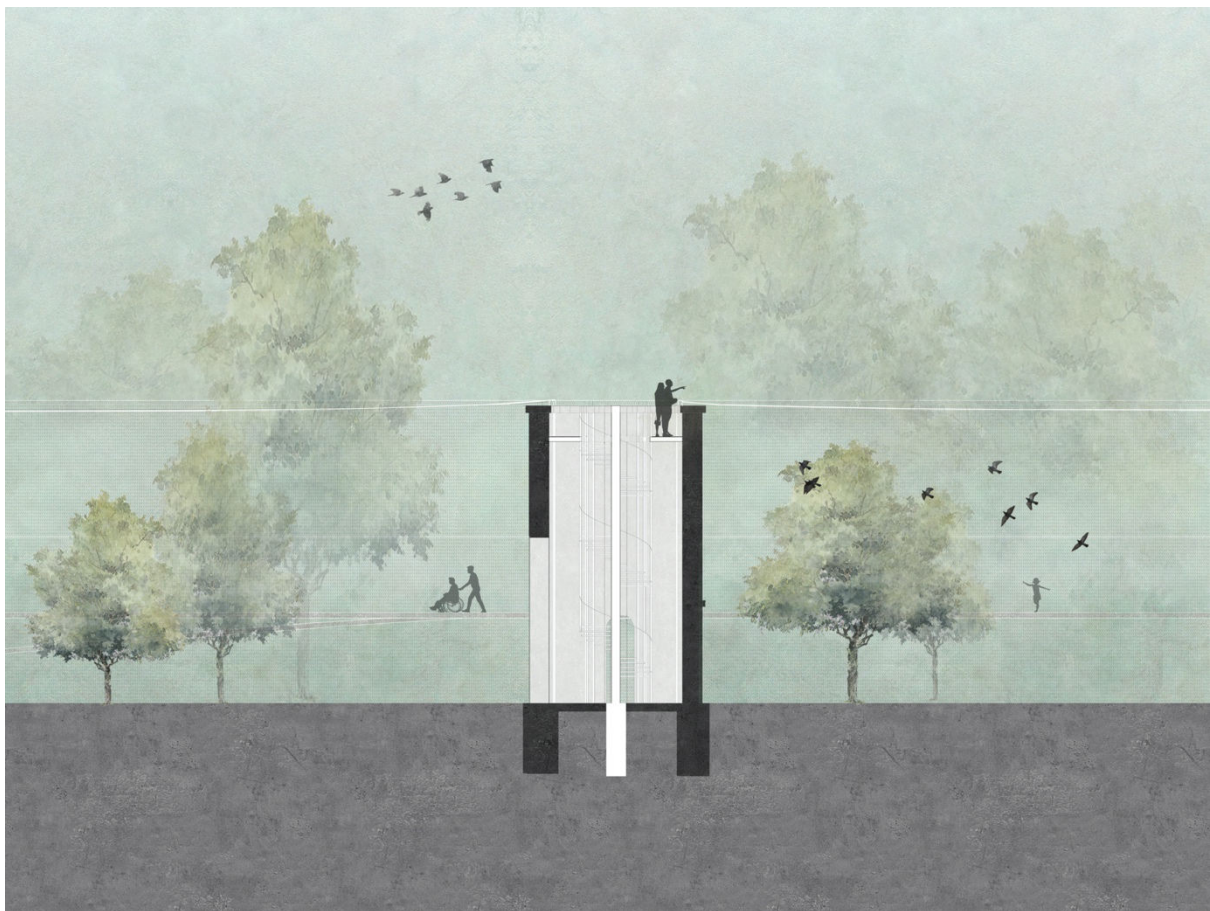


Alaprajzok

Helyszín

A park eredeti alaprajzát a területre való megérkezésnél, a hajdani főbejárat megtartásával vettük figyelembe. Az új építészeti elemek elrendezését inkább az friss funkcióhoz alkalmazkodva alakítottuk, letisztult, egyszerű és geometrikus alapformákat kerestünk. A látogatók a parkba egyetlen úton érkeznek, amely a történelmi kapu helyén megy keresztül, és a látogatóközpont felé tart. Ezt az épületet elérve az út kétfelé ágazik, amelyek a telek közepén elhelyezkedő röptetőket körülvevő körútba csatlakoznak, annak érintőjeként. A madarak a körön belül kisebb és nagyobb átmérőjű, és eltérő magasságú henger alakú röptetőekben élnek, az építmények méretkülönbsége a különböző fajok diverzifikációjához igazodik. A látogatók bemehetnek a madarak közé is, és a hengerek között szabadon átjárhatnak, az azokat összekötő

zsilipfolyosókon. Azért, hogy minél több szemszögből lehessen az állatokat megfigyelni, a nagyobb röptetőkből lombkorona sétányokat alakítottunk ki, amelyek a hengerpalástokon futnak végig. A feljutás rámpákkal oldható meg. Az emberre is veszélyes madárfajok esetében a sétányt háló védi. A mai egységes növényzetet a beavatkozás négy eltérő karakterű rétegre tagolja. A mostani telekhatár, és az elpusztult kerítés vonalát követő, a háborús emlékeket megidéző sánc között a fák sűrűsége megmarad. Ez tartja fent a park jelenlegi rejtélyes zártságát, és igyekszik felfogni az autók zaját. A sáncon belül a szükséges helyeken (például a rálátásokhoz) a park rendezésre kerül. A körút belsejében a hengereket körülvevő növényzet ismét besűrűsödik, ellensúlyozva azok nagy méretét. A madárhálókon belül a környezet a lakóik igényeihez vannak igazítva.



A torony metszete

Kastély

Mivel a kastélyból megőrizhető részlet nem maradt fenn, a tervezés során csak a korábbi helyét, és alaprajzi méreteit használtuk fel. Az ide álmodott földszintes, belső udvaros, kívülről inkább zárt homlokzatú épület a látogatók igényeit elégíti ki. Itt található a recepció, egy rövid kiállítás a madármentés folyamatáról, ajándékbolt és egy kis kávézó, melynek fedett terasza a belső udvarra néz. A tető alatt kis méretű lakrészekben apró madarak láthatók. Ezek mellett a gondozók öltözői és pihenőterei is itt vannak.



Látvány a toronyból

Torony

A helyszín kisebb röptetői körbeölelik a legnagyobb hengert, amelynek centrumában a csillagvizsgáló tornyának romos maradványa áll, amelybe a bejutás nem az elpusztult épületrészek felől, hanem a lassú enyészet során egyre hangsúlyosabb oldalsó nyílásokon át lehetséges. A hengerben nagytestű ragadozó madarak laknak, így a lombkorona sétányt és a toronyba vezető két folyosót is madárháló védi. A torony mai külső megjelenésén nem változtatunk, itt csak állagmegóvó, konzerváló beavatkozások tervezettek. Belsejében egy fémszerkezetes csigalépcső kap helyet, és nyolc oszlop, melyek nemcsak a falakat erősítik, hanem a hálót is tartják. A felső járószinten a volt kupola alapzata szolgál korlátként. A látogatóknak innen izgalmas kilátás nyílik a háló tetejére, az eltérő magasságú hengerekre, és az azok között elterülő erdőre. Mivel a látogatók zárt folyosókban érkeznek a felül nyitott

kilátóhoz, kialakul egy sajátos kint-bent viszony. Felmerül a kérdés, hogy ki van bezárva? Ugyan a szabad ég alatt tartózkodunk, de mégse tudunk kijutni, csak a lehálózott folyosókon keresztül. Ebben a helyzetben az állatok úgy tekinthetnek a látogatókra, mintha az emberek lennének bezárva, és ők lennének szabadok.

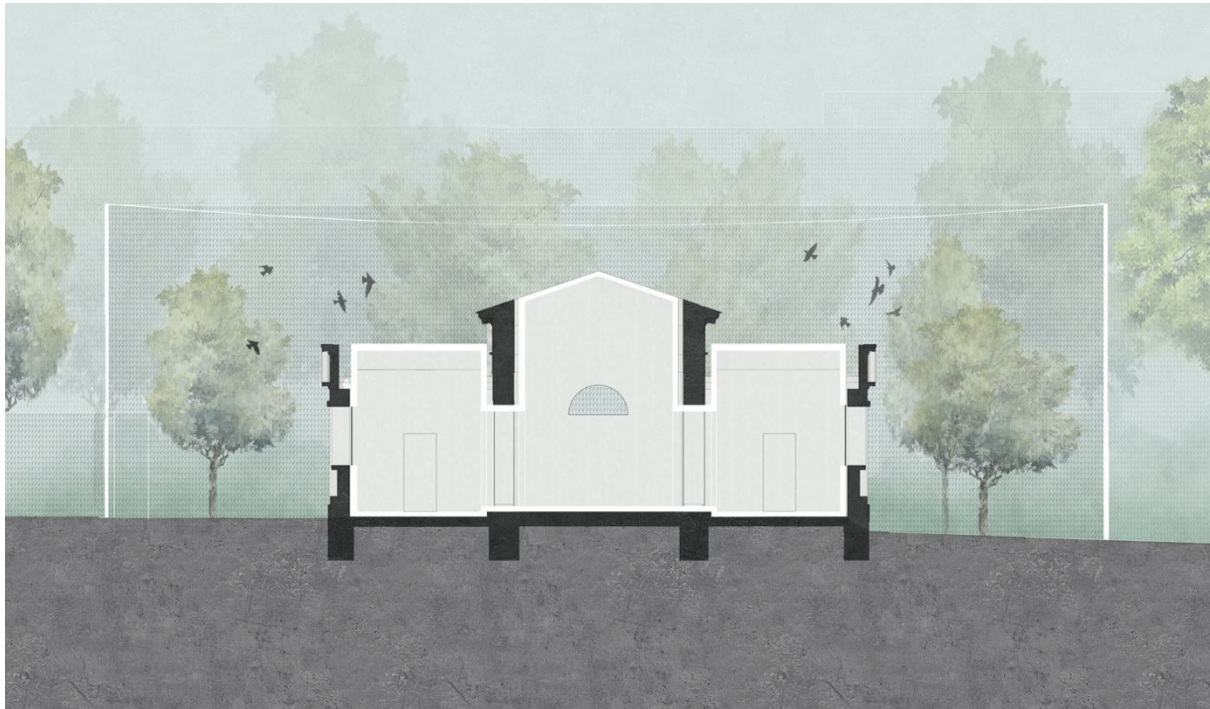


Látvány a toronyra

Mauzóleum

Az épületek közül legjobb állapotban fennmaradt mauzóleum három helyiségéből a középső eredetileg egy kápolnatér volt, az oldalsókat, egymással szemben a két testvér sírhelyének szánták. Mivel soha nem temettek a falak közé senkit, úgy éreztük, szabadon választhatunk új funkciót, amely a madarak megmentésének legfontosabb állomása: a mütő és a kezelő. A mütőt kezdetben a kastély helyén létrejövő új épületben gondoltuk elhelyezni, de ezután jött egy első hallásra nem kézenfekvő gondolat, hogy a hely, amely azért épület, hogy a halottak emlékét őrizze, új szerepében befogadhatná az életért való küzdelem tereit és funkcióit. A mauzóleum külső megjelenésében a mostani romos állapotot konzerválva tartjuk meg, így az ódon, a viharos évtizedek lenyomatát magán hordozó megjelenése nem változik. Elemein csak az állagmegóvó beavatkozások látszanak. Az orvosi iroda, pihenő, öltöző és mütő a tető nélküli épületbe, annak falait tiszteletben tartva, a szükséges mértékben elhúzott és doboz-szerűen

behelyezett helyiségek, a tér a térben elv alkalmazásával. A gyógyulás folyamán egyes madáregyedek különleges odafigyelést igényelhetnek, ezért a mauzóleum épületét is egy madárreptetőbe foglaltuk, amely így “intenzív osztályként” üzemelhet.



A mauzóleum metszete

Összegzés

Ha lehetőségünk lenne meglátogatni a Galagonyás Menedéket, vajon hogy lenne a legizgalmasabb bejárni? Nekünk első dolgunk az lenne, hogy a biciklinket a kastély helyén lévő látogatói központ tárolóinál hagyjuk. Egy friss süti a kávézóban, majd a jegyünk mellé madáreleséget is veszünk. Ezután építész hallgatói kíváncsiságunknak engedve a mauzóleumhoz sietünk, ha éppen nincs műtét, talán körbe is vezetnek minket. Innen az északi irányba lévő madárreptetőben teszünk egy lombkorona kört, majd a következő hengeren keresztül a toronyhoz tartunk. Érdekes látványt nyújt a fák fölé kifeszített háló felülete. A kilátó után meglátogatjuk a kisebb hengerek lakóit is, majd a mauzóleumra mégegyszer rápillantva visszatérünk a kiindulásunkhoz. Ezzel a sétával a lényegét áttekintettük, de egy következő bejárásra is hagyunk izgalmakat.

Források jegyzéke

- Bartha 1990 Bartha Lajos: Nagy Károly, egy reformkori tudós az újvilágban. In: Földrajzi Múzeumi Tanulmányok. 8. (1990) Magyar Földrajzi Múzeum, Érd, 1990. (https://library.hungaricana.hu/hu/view/SZAK_FOLD_Fmt_08_1990/?pg=0&layout=s) Utolsó megtekintés: 2020. október 30.)
- Bartha 1998 Bartha Lajos: Csillagvizsgáló a Gellérthegyen I. In: *Meteor* 28. évf. (1998) 3. 54-55. (http://epa.niif.hu/03000/03054/00245/pdf/EPA03054_meteor_1998_03_53-57.pdf) Utolsó megtekintés: 2020. október 30.)
- Bartha 2007 Bartha Lajos: Barokk csillagásztornyok Magyarországon. In: A természettudományok, a technika és az orvoslás, és a természetes és épített környezet. Országos Műszaki Múzeum, Műszaki és Természettudományi Egyesületek Szövetsége, Budapest, 2007. (<http://real-eod.mtak.hu/4787/>) Utolsó megtekintés: 2020. október 30.)
- Horvai 2005 1 Horvai Ferenc: A bicskei csillagvizsgáló az első világégésig. In: *Meteor*. 35. évf. (2005) 3. 48-53. (http://epa.oszk.hu/03000/03054/00322/pdf/EPA03054_meteor_2005_03.pdf) Utolsó megtekintés: 2020. október 30.)
- Horvai 2005 2 Horvai Ferenc: Sic transit gloria mundi. In: *Meteor*. 35. évf. (2005) 7-8. 105-110. (http://epa.niif.hu/03000/03054/00326/pdf/EPA03054_meteor_2005_078_105-116.pdf) Utolsó megtekintés: 2020. október 30.)
- Kondor 1877 Kondor, Gusztáv: Emlékbeszéd Nagy Károly a M. T. Akadémia rendes tagja fölött. Értekezések a matematikai tudományok köréből (5. 1). Magyar Tudományos Akadémia, Budapest, 1877. (<http://real-eod.mtak.hu/1444/>) Utolsó megtekintés: 2020. október 30.)
- Ódor 2007 Ódor Imre: A „tékozló másodhegedűs” – Batthyány Kázmér gróf pályaképehez. In: *Levéltári Szemle*. 57. évf. (2007) 4. 3-13. (https://library.hungaricana.hu/hu/view/LeveltariSzemle_57_2007/?pg=342&layout=s) Utolsó megtekintés: 2020. október 30.)

A képek forrásai:

1. ábra

https://pestbuda.hu/cikk/20200516_flier_gergely_csillagvizsgalot_epitetett_a_budavari_kiralyi_palotara_ma_egy_krater_viseli_a_nevet_a_holdon_haromszaz_eve_szuletett_hell_miksa?fbclid=IwAR0BnGk-a8uXuppmVUkW1w1FtPRLdRmH5_3Hl4johtCOZQI6ESwQmoe8tEE

2. ábra

http://beszeloutcanevek.ektf.hu/utcanevek/e/eszterhazy_ter

3. ábra

http://epa.oszk.hu/00000/00028/00024/pdf/musze_EPA00028_2005_30_13-26.pdf

4. ábra

<http://fizikaiszemle.hu/archivum/fsz100708/AbonyiI.pdf>

5. ábra

https://hu.wikipedia.org/wiki/Budai_Csillagvizsg%C3%A1%C3%B3

6. ábra

http://www.galileowebcast.hu/live/live_20181130.html

7-8. ábra

<http://www.gothard.hu/gttak/gj/gj-start/gj-start.php>

9. ábra

<https://mapire.eu/hu/map/europe-19century-secondsurvey/?layers=here-aerial%2C158%2C164&bbox=2074694.25637748%2C6025781.379094598%2C2076967.063640397%2C6026497.976234772&bbox=310028.5867246748%2C5831687.241049814%2C2167754.1221675985%2C6320884.222074942>

10. ábra

<https://mapire.eu/hu/map/cadastral/?layers=here-aerial%2C3%2C4&bbox=2075079.9895096186%2C6026149.279848273%2C2076216.3931410771%2C6026507.57841836&bbox=1805882.1210086623%2C6136676.889457674%2C1834909.0824999579%2C6144320.592286191>

11., 12. ábra

https://elherdaltorokseg.blog.hu/2018/10/23/hegyi_kastely_es_csillagvizsgalo_mauzoleum

13., 14., 15., 16., 17. ábra

<https://www.facebook.com/media/set/?set=a.325075604229865&type=3>

18-22. ábra

<https://www.facebook.com/NagyKarolyCsillagaszatiKozhasznuAlapitvany/photos>

GALAGONYÁS MENEDÉK

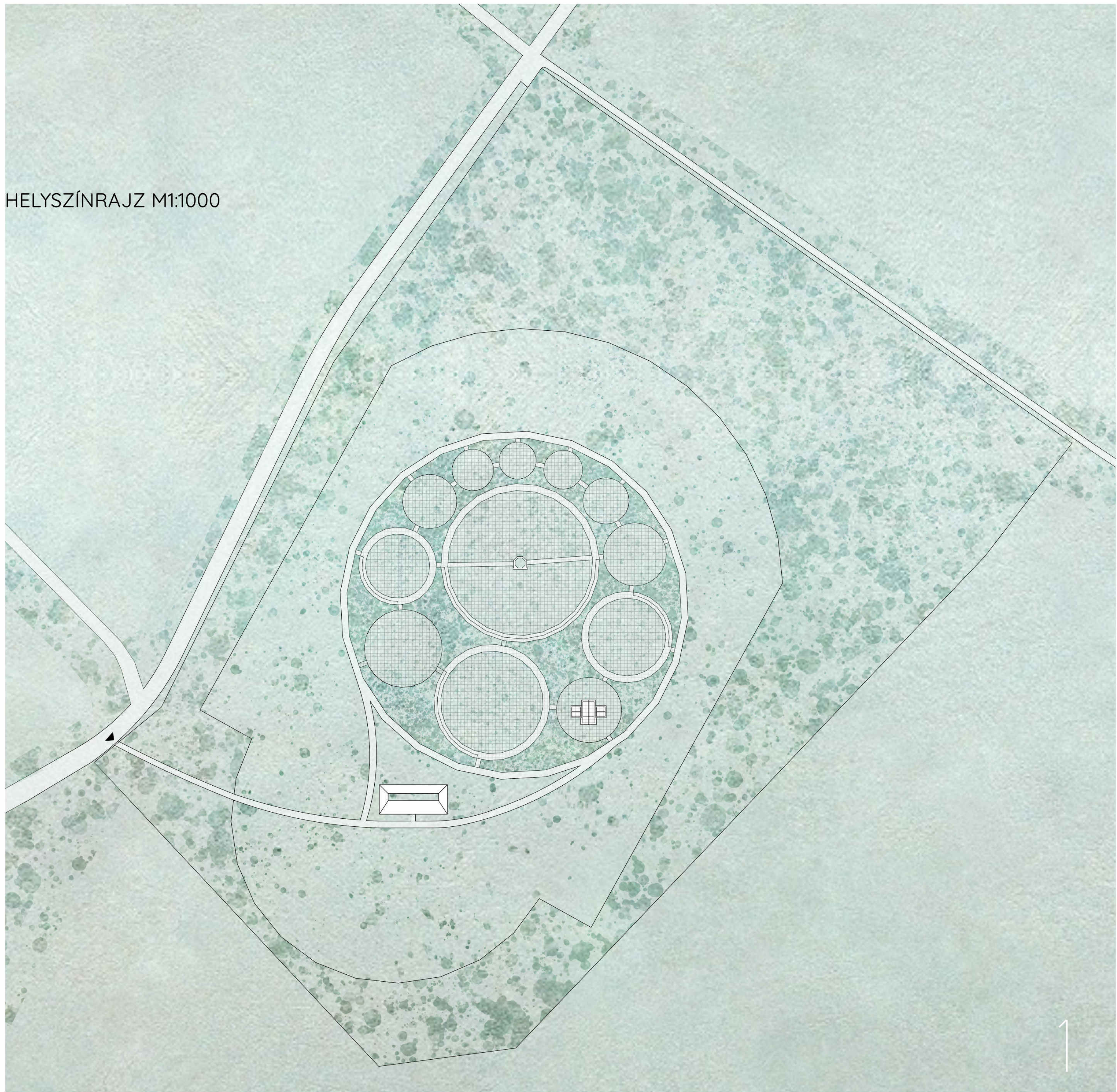


GYÖNGYÖSI ESZTER
NAGY OLIVÉR

KONZULENSEK:
KRONAVETTER PÉTER DLA
FEKETE CSABA JÓZSEF PHD

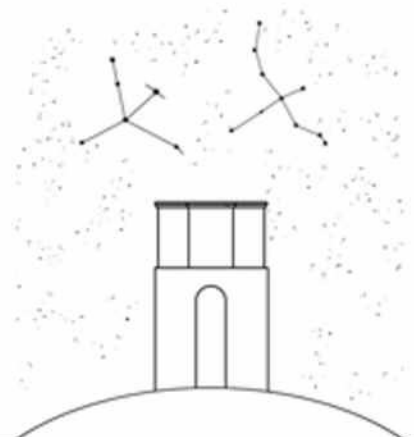
2020

HELYSZÍNRAJZ M1:1000

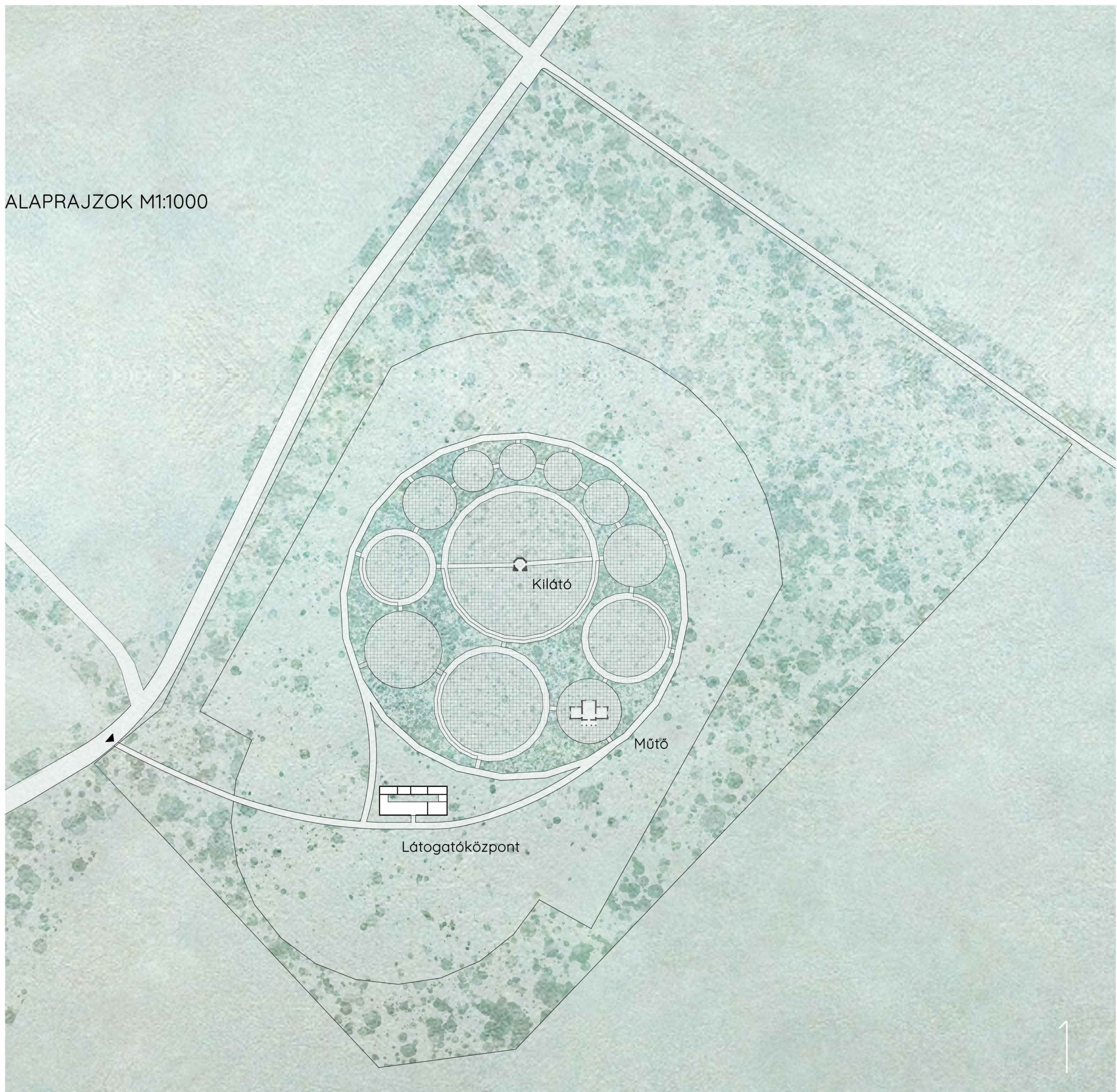


IMPRESSZIÓK:

Füledt meleg, augusztusi kora délután. Azt gondolná az ember, hogy a jó időt kihasználva kirándulni igyekvőkkel találkozik a vonaton, de alig páran koptatják az üléseket. A vírushelyzetes időszak miatt lehetnek csak ilyen kevesen. Végülis mi is biciklit hozunk magunkkal, hogy ne kelljen busszal tovább utaznunk. Leszállunk a vonatról, üres peronok fogadnak. Csend van, megdöbbentő csend, amely szokatlan a budapesti ember számára. A központon áthaladva is kihalt utcákat keresztezünk, néha egy-egy autó fordul be előttünk. A városból távolodva aztán egyre nagyobb a forgalom zaja. Egy diszkontüzletbe tömegek özönlnek, akár egy hangyaboly eső előtt. Pedig hosszú hétvége se lesz. A Galagonyás-dombhoz felvezető meredek úton a napraforgótáblák a mellettünk elzúgó kamionok szelétől hajlonganak. Mindenki siet az autópályára, amely az eddigi utunk során a legnyüzsgőbb forgatag. Felérünk a tetőre, és az elburjánzott erdőbe beérve egy éles váltást tapasztalunk meg. Szinte megáll az idő, de az autók tompuló zaja még hallatszik...



ALAPRAJZOK M1:1000

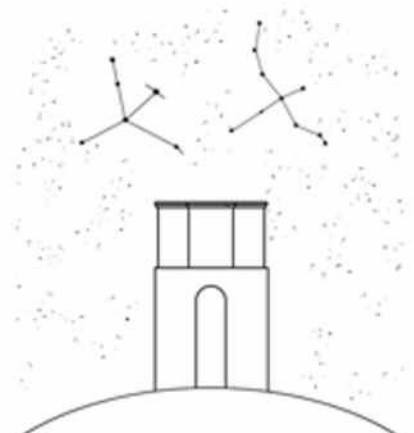


ANALÓGIA

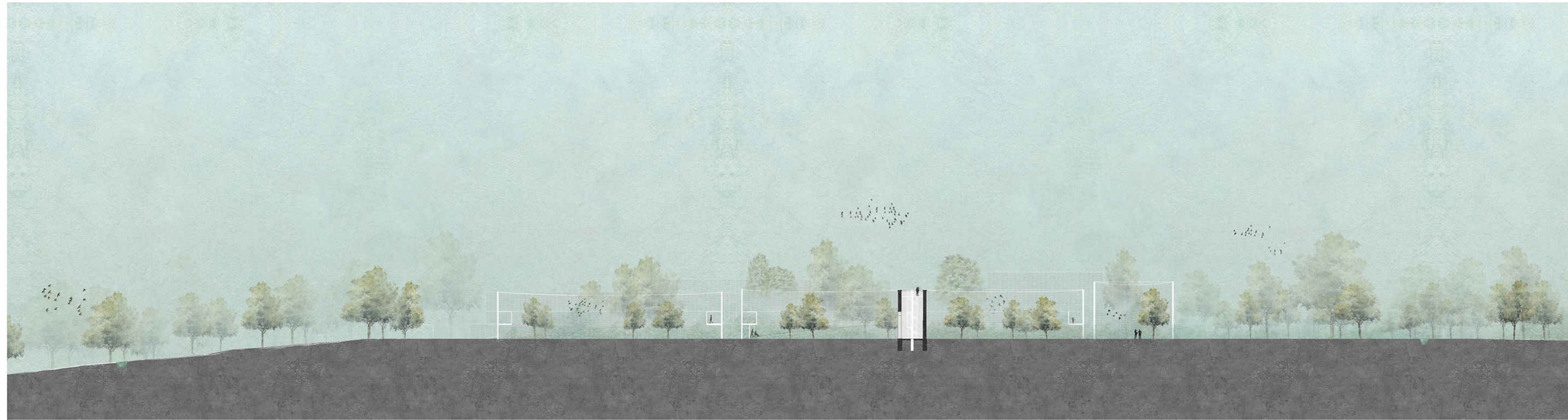
Hasonló rezervátumok szükségességét jól mutatja a Sukorói Vadmadárkórház tevékenysége is. Évente több mint ezer madár kerül hozzájuk. A madármentésen kívül látogatók fogadásával, iskolás, vagy egyéb csoportok számára bemutatók tartásával is foglalkoznak. Áldozatos munkájuk ellenére is a náluk megmentett állatok közül százas nagyságrendben vannak olyanok, amelyeket már sosem lehet szabadon engedni a sérüléseik miatt. Ezeknek az ellátást igénylő madaraknak, és gyógyulásban lévő társaiknak szükségük van egy nyugodt helyre.

HELYSZÍN

A park eredeti alaprajzát a területre való megérkezéskor, a hajdani főbejárat megtartásával vettük figyelembe. Az új építészeti elemek elrendezését inkább a friss funkcióhoz alkalmazkodva alakítottuk, letisztult, egyszerű és geometrikus alapformákat kerestünk. A látogatók a parkba egyetlen úton érkeznek, amely a történelmi kapu helyén megy keresztül, és a látogatóközpont felé tart. Ezt az épületet elérve az út kétfelé ágazik, amelyek a telek közepén elhelyezkedő röptetőket körülvevő körútba csatlakoznak, annak érintőjeként. A madarak a körön belül kisebb és nagyobb átmérőjű, és eltérő magasságú henger alakú röptetőben élnek, az építmények méretkülönbsége a különböző fajok diverzifikációjához igazodik. A látogatók bemehetnek a madarak közé is, és a hengerek között szabadon átjárhatnak, az azokat összekötő zsilipfolyosókon. Azért, hogy minél több szemszögből lehessen az állatokat megfigyelni, a nagyobb röptetőben lombkorona sétányokat alakítottunk ki, amelyek a hengerpalástokon futnak végig. A feljutás rámpákkal oldható meg. Az emberre is veszélyes madárfajok esetében a sétányt háló védi. A mai egységes növényzetet a beavatkozás négy eltérő karakterű rétegre tagolja. A mostani telekhatár, és az elpusztult kerítés vonalát követően, a háborús emlékeket megidéző sánc között a fák sűrűsége megmarad. Ez tartja fent a park jelenlegi rejtélyes zártságát, és igyekszik felfogni az autók zaját. A sáncon belül a szükséges helyeken (például a rálátásokhoz) a park rendezésre kerül. A körút belsejében a hengereket körülvevő növényzet ismét besűrűsödik, ellensúlyozva azok nagy méretét. A madárhálókon belül a környezet a lakóik igényeihez vannak igazítva.



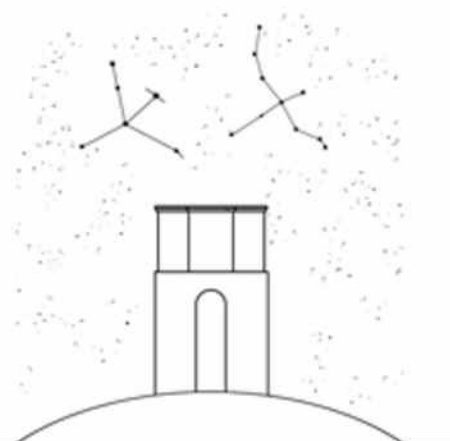
TEREPMETSZET



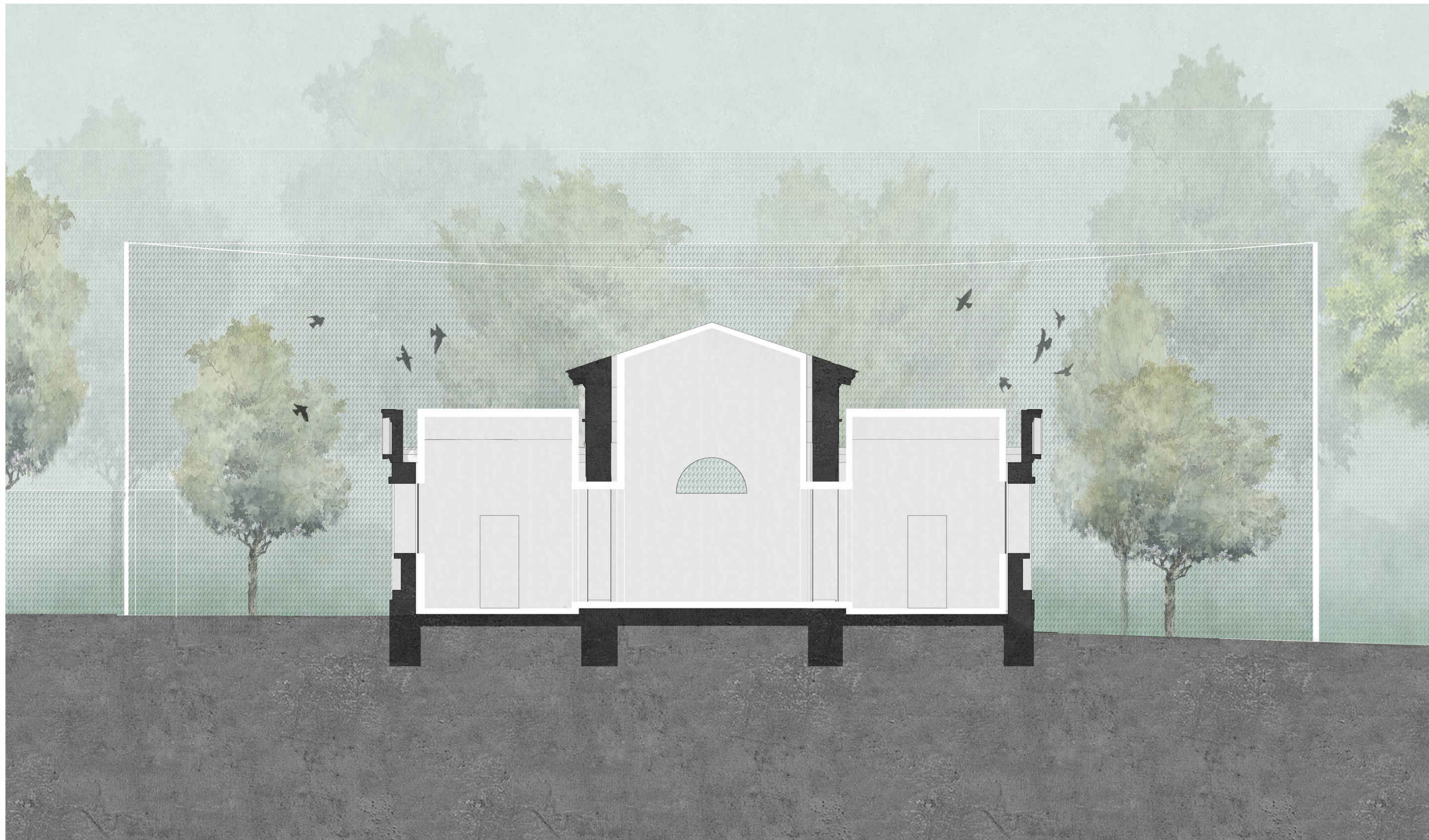
KONCEPCIÓ

Gyermekkorunkban autópályán közlekedve mindig számoltuk az útszéli vadvédő hálón pihenő egerészölyveket. A bejárás során a sztráda alatt elhaladva ismét egy pillanatra eszünk jut a motívum, hiszen már megszokássá vált, tudat alatt is felötlik bennünk. Számos cikk jelenik meg a forgalomnak áldozatul esett, megsérült állatokról, akiket különféle alapítványok fogadnak be, és próbálják megmenteni, majd visszaszoktatni természetes élőhelyükre. A Galagonyáson a sűrű erdőbe beérve a forgalom zaján kívül megszokásból nem biztos, hogy észreveszi az ember a madarak hangját. A romos épületek között sétálva, az égre feltekintve az egyedüli mozgást a látószögünkön átcikázó madarak jelentik.

A csillagvizsgáló és mauzóleum történetét olvasva megtudható, hogy eredeti funkciójukat sosem tudták betölteni. Kérdésként merül fel bennünk, hogy több mint másfél évszázadnyi hanyattatott sors után mit szeretnénk kezdeni az épületekkel. Ennyi év után illesszük vissza eredeti funkciójukat? Ez a lehetőség részben tűnik csak reálisnak, hiszen a kastély épületéből csupán növényzettel borított törmelékhalomok maradtak fenn; a mauzóleum Nagy Károlynak és testvérének épült, akiknek hamvai az idő folyamán elvesztek. A csillagvizsgálóból jelenleg csak a középső torony áll. A leomlott, elpusztult részeket vissza lehetne építeni, de azzal mintha kiretusálnánk a műemlékek történetének szerves folyamatát, amelyhez sajnós a pusztulás is hozzátartozik. A másik gondolat, hogy a múlt építészeti formáitól gyökeresen eltérő, de finom részletekben azokra reflektáló megoldást választunk, amely a terület mai adottságait használja ki az új funkció számára. Ezeknek az impresszióknak a hatására született a gondolat, hogy az autópályán vagy az urbanizáció hatására megsérült madaraknak az ember által alakított tájba zárványként nőtt, végtelenül nyugodt erdő menedéket nyújthatna. Az új funkció nemcsak az élőlényeknek, de a korábban méltatlanul kallódó épületeknek is lehetőség lenne a fennmaradásra, a látogatók pedig egy bejárás alkalmával egyszerre ismerhetnék meg a történeti épületeket (már biztonságos, balesetmentes körülmények között), és izgalmas élményekkel is távozhatnak a madárkórházból.

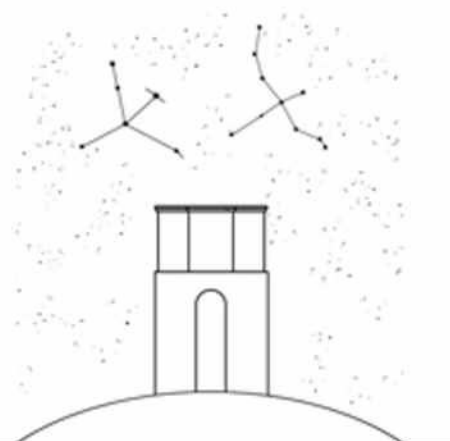


A MAUZÓLEUM METSZETE M1:75

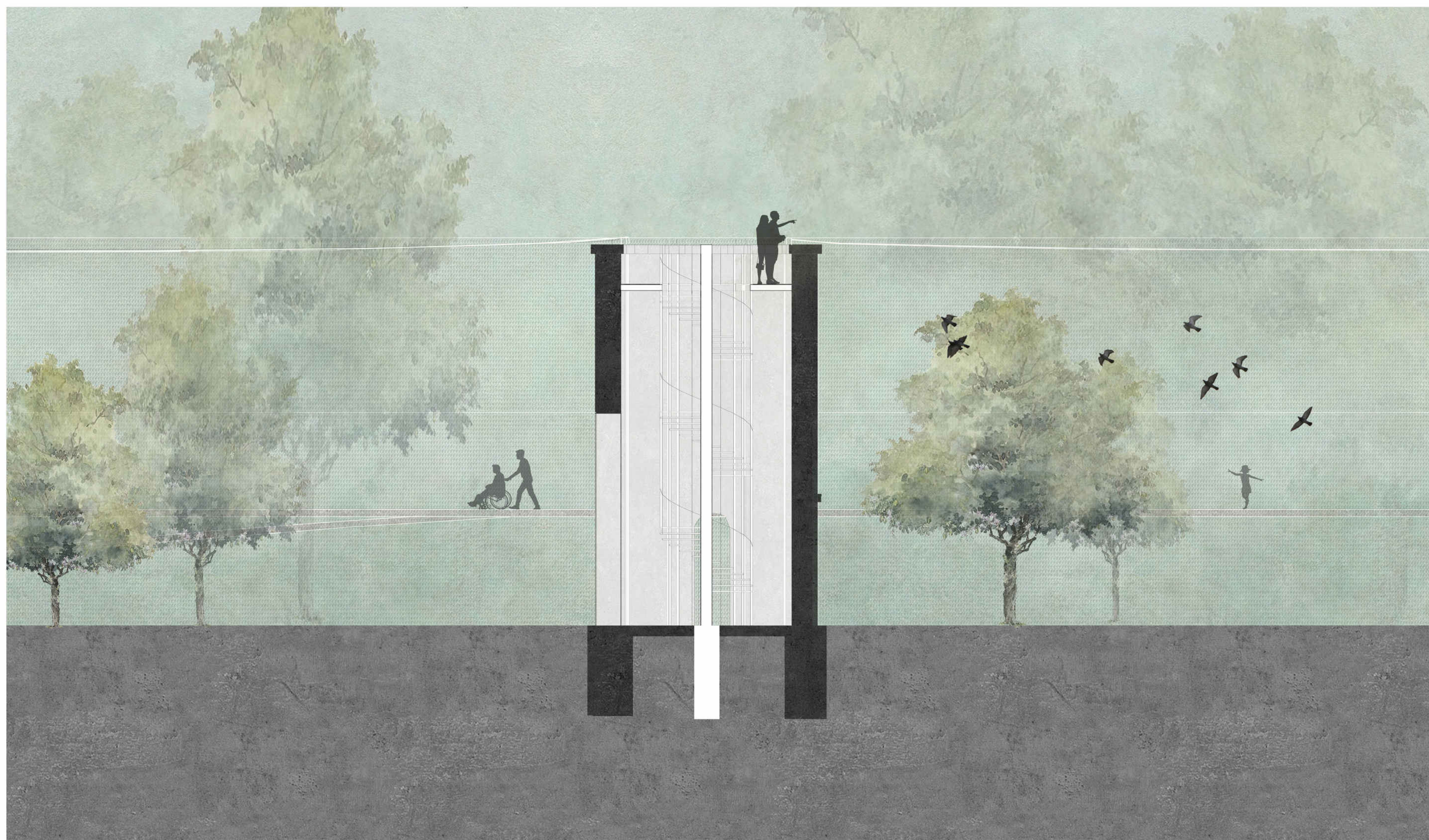


MAUZÓLEUM

Az épületek közül legjobb állapotban fennmaradt mauzóleum három helyiségéből a középső eredetileg egy kápolnatér volt, az oldalsókat, egymással szemben a két testvér sírhelyének szánták. Mivel soha nem temettek a falak közé senkit, úgy éreztük, szabadon választhatunk új funkciót, amely a madarak megmentésének legfontosabb állomása: a műtő és a kezelő. A műtőt kezdetben a kastély helyén létrejövő új épületben gondoltuk elhelyezni, de ezután jött egy első hallásra nem kézenfekvő gondolat, hogy a hely, amely azért épült, hogy a halottak emlékét őrizze, új szerepében befogadhatná az életért való küzdelem tereit és funkcióit. A mauzóleum külső megjelenésében a mostani romos állapotot konzerválva tartjuk meg, így az ódon, a viharos évtizedek lenyomatát magán hordozó megjelenése nem változik. Elemein csak az állagmegóvó beavatkozások látszanak. Az orvosi iroda, pihenő, öltöző és műtő a tető nélküli épületbe, annak falait tiszteletben tartva, a szükséges mértékben elhúzott és doboz-szerűen behelyezett helyiségek, a tér a térben elv alkalmazásával. A gyógyulás folyamán egyes madáregyedek különleges odafigyelést igényelhetnek, ezért a mauzóleum épületét is egy madárröptetőbe foglaltuk, amely így "intenzív osztályként" üzemelhet.



A KILÁTÓ METSZETE M1:75

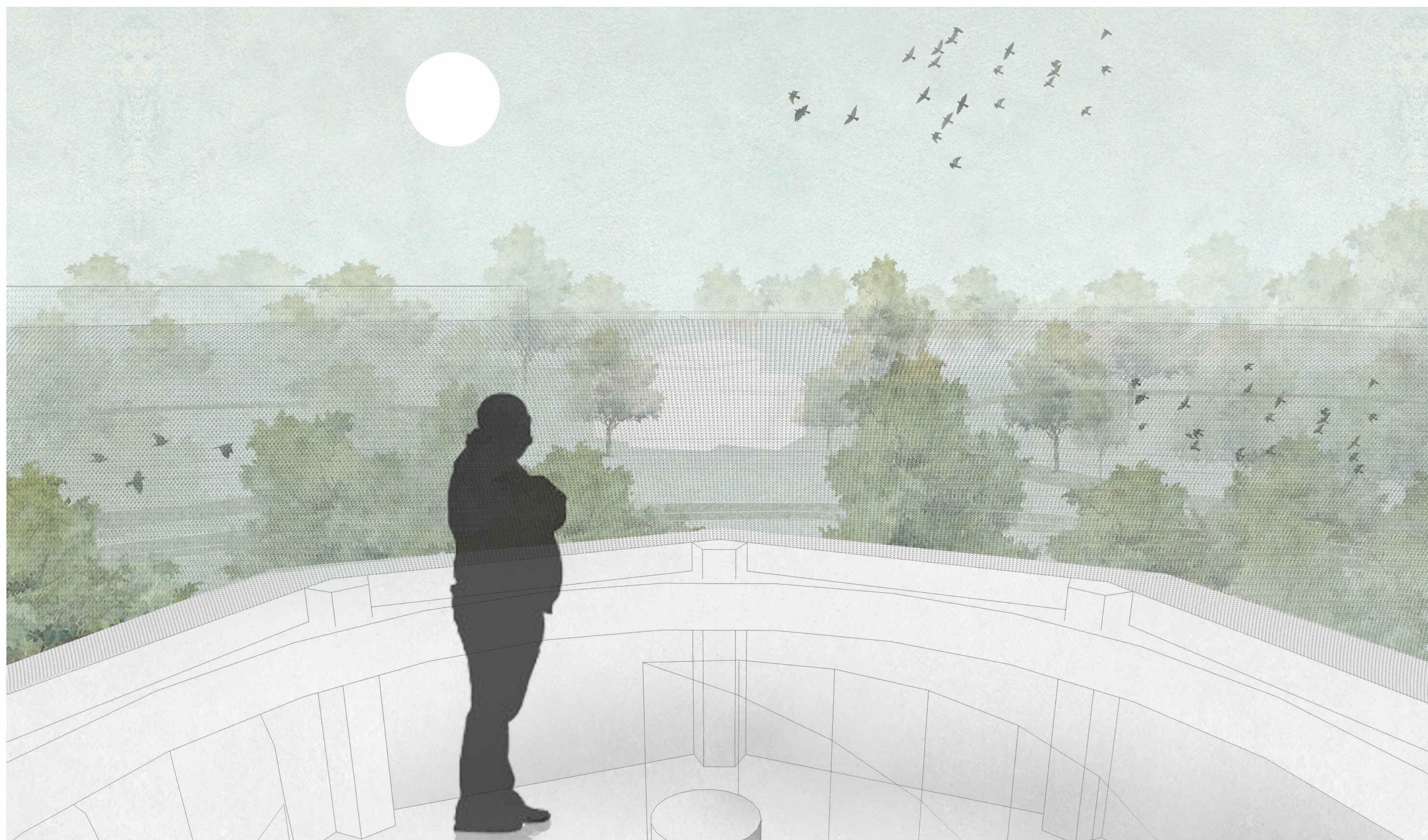


TORONY

A helyszín kisebb röptetői körbeölelik a legnagyobb hengert, amelynek centrumában a csillagvizsgáló tornyának romos maradványa áll, amelybe a bejutás nem az elpusztult épületrészek felől, hanem a lassú enyészet során egyre hangsúlyosabb oldalsó nyílásokon át lehetséges. A hengerben nagytestű ragadozó madarak laknak, így a lombkorona sétányt és a toronyba vezető két folyosót is madárháló védi. A torony mai külső megjelenésén nem változtatunk, itt csak álagmegóvó, konzerváló beavatkozások tervezettek. Belsejében egy fémszerkezetes csigalépcső kap helyet, és nyolc oszlop, melyek nemcsak a falakat erősítik, hanem a hálót is tartják. A felső járószinten a volt kupola alapzata szolgál korlátként. A látogatóknak innen izgalmas kilátás nyílik a háló tetejére, az eltérő magasságú hengerekre, és az azok között elterülő erdőre. Mivel a látogatók zárt folyosókban érkeznek a felül nyitott kilátóhoz, kialakul egy sajátos kint-bent viszony. Felmerül a kérdés, hogy ki van bezárva? Ugyan a szabad ég alatt tartózkodunk, de mégse tudunk kijutni, csak a lehálózott folyosókon keresztül. Ebben a helyzetben az állatok úgy tekinthetnek a látogatókra, mintha az emberek lennének bezárva, és ők lennének szabadok.



LÁTVÁNY A TORONYBÓL



KASTÉLY

Mivel a kastélyból megőrizhető részlet nem maradt fenn, a tervezés során csak a korábbi helyét, és alaprajzi méreteit használtuk fel. Az ide álmódott földszintes, belső udvaros, kívülről inkább zárt homlokzatú épület a látogatók igényeit elégíti ki. Itt található a recepció, egy rövid kiállítás a madármentés folyamatáról, ajándékbolt és egy kis kávézó, melynek fedett terasza a belső udvarra néz. A tető alatt kis méretű lakrészekben apró madarak láthatók. Ezek mellett a gondozók öltözői és pihenőterei is itt vannak.



LÁTVÁNY A TORONYRA



ÖSSZEGZÉS

Ha lehetőségünk lenne meglátogatni a Galagonyás Menedéket, vajon hogy lenne a legizgalmasabb bejárni? Nekünk első dolgunk az lenne, hogy a biciklinket a kastély helyén lévő látogatói központ tárolóinál hagyjuk. Egy friss süti a kávézóban, majd a jegyünk mellé madáreselést is veszünk. Ezután építész hallgatói kíváncsiságunknak engedve a mauzóleumhoz sietünk, ha éppen nincs műtét, talán körbe is vezetnek minket. Innen az északi irányba lévő madárreptetőben teszünk egy lombkorona kört, majd a következő hengeren keresztül a toronyhoz tartunk. Érdekes látványt nyújt a fák fölé kifeszített háló felülete. A kilátó után meglátogatjuk a kisebb röptetők lakóit is, majd a mauzóleumra még egyszer rápillantva visszatérünk a kiindulásunkhoz. Ezzel a sétával a lényegét áttekintettük, de egy következő bejárásra is hagyunk izgalmakat. Bízunk benne, hogy a korábban omladozó romok új funkciójukkal további látogatókat vonzanak a Galagonyás-dombra.

