

GANG_beKÖLTÖZÉS

a belső udvarok élete a régi pesti zsidónegyedben

TARTALOMJEGYZÉK

ELŐSZÓ	3
TÖRTÉNETI ÉS KULTURÁLIS HÁTTÉR	6
BÉRHÁZAK HELYZETE A ZSIDÓNEGYEDBEN	8
A BEKÖLTÖZÉSEK FOLYAMATA	10
NAPJAINK HELYZETE	17
A SÚRÚ SZÖVETBEN MEGJELENŐ KÉT ELLENPÓLUS	28
ÖSSZEGZÉS	31
EMLÍTETT ÉPÜLETEK:	33
BIBLIOGRÁFIA:	34



1



2



3

ELŐSZÓ

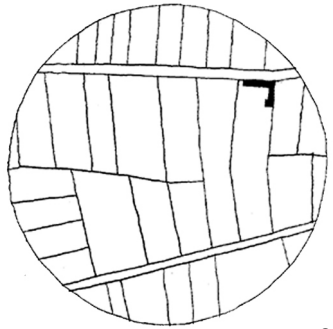
Intimitás, nyugalom, védettség, egyediség, sérthetetlenség, meghatározó építészeti karakter. Ezek a szavak jutnak először az eszünkbe, ha egy budapesti gangos bérház udvarát képzeljük a szemünk elé. Ha belegondolunk, manapság rengeteg olyan példájával találkozunk, ahol az eredeti lakófunkciót „köz”-terek váltják fel. De felmerül a kérdés, mi lehet az oka annak, hogy ez az egyedi építészeti tipológia, és annak közösségi célú használata ilyen vonzóvá vált a nagyközönség számára az elmúlt évtizedekben? Mi az oka annak, hogy az udvarok belakásának mára divattá alakult tendenciája a mai napig töretlen? A belső udvarokra szervezett háztömbök bármelyikében elképzelhető lenne egy mai szóhasználattal romkocsmának hívott vendéglátóhely, hiszen az ezekhez elengedhetetlen intim hangulat könnyedén kialakítható az épület építészeti adottságaiból. Ilyen például a köztérszerű belső udvar, vagy a körülvevő belső homlokzatok, amik mind annak az illúzióját keltik, mintha a belváros egyik utcájában lennének, miközben valójában egy elzárt térben vagyunk.

Budapest örökségének egyik legértékesebb épülettípusa a századforduló környékén tömegesen létrejött belsőudvaros bérház. Építészeti koncepciójukból adódóan azonos, de stílusukban és apró részleteikben mind

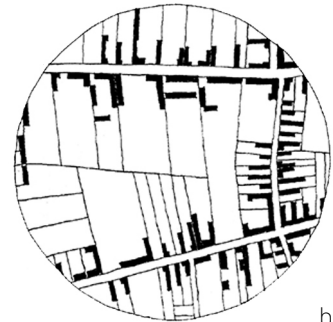
különböző karakterek. Ezeknek az épületeknek és belső udvaraiknak bő száz évvel később egy más olvasatával találkozunk. Az egykori szociális lakásoknak kiadott bérlemények mára az egyik legkeresettebb lakástípust jelentik a belváros szívében. Köszönhetően a nagy belmagasságú tereknek, a reprezentatív lépcsőháznak és persze magának a körfolyosóval határolt belső udvaroknak, az emberek szívesen költöznek be a belváros forgatagába. Az idő múlásával felértékelődik az eredeti szerkezet és kialakítás, a régi korok hangulata. De nem csak lakófunkciókkal lehet megtölteni ezeket a karakteres épülettípusokat, az udvar körbezártságából adódóan magától értetődőek a közösségi funkciók megtelepedései, belakásai is. Azonban, ha belegondolunk, merre található a Szimpla kert, a Füge udvar, a Fogasház, a Vintage Garden, a Kőleves kert, az UdvarRom, az ELLÁ-TÓház, a Mazel Tov – és még sokáig sorolhatnánk –, észrevevessük, hogy ezek a különböző karakterű egységek mind egy kerületen belül, sőt, egy negyedben csoportosulnak. Így jutunk el a régi budapesti zsidónegyed területére, ahol a különböző korok lenyomatának rétegei megnyilvánulnak társadalmi, kulturális és építészeti vonatkozásban is.

Kutatásunk alapjaként szolgál a gangok tömegesen megjelenő, fantáziadús hasznosításának érdekes jelensége, amely a Belső-Erzsébetvárosban tudott a legjobban kiteljesedni. Vajon miért ezen a területen, és itt miért ilyen mértékben jelentek meg ezek a közösségi és szolgáltató funkciók? Milyen hatásokra adott válasz a gangok efféle újraértelmezése? Vajon a mai belakások hasonlítanak-e a korai példákhoz, vagy megfigyelhető-e egy tendencia a változásokkal kapcsolatban? Mit jelent ma a függőfolyosós udvar és annak légköre? A kíváncsiságból fakadó újabbnál újabb kérdések alapos kutatást igényelnek, amelyeknek rendszerbe szedett egységét szeretnénk bemutatni. Tanulmányunkban felfejtjük az egyes rétegeket, és magyarázatot adunk a kialakulásra.

Kezdve a népszerű udvarok vizsgálatával feltérképeztük az épületállomány múltját. Eközben akarva akaratlanul szembe kerülünk a terület történeti hátterével, ami egészen az 1700-as évekig vezethető vissza. Egy rövid áttekintés a pesti városszövet alakulásáról, a zsidóság városba költö-



a



b



c



d

4

zéséről és integrálódásáról segít megérteni a mai helyzet előzményeit. Az alaphelyzet ismertetése után bemutatjuk a városrész kulturális értelemben vett alakulását, ami nagy hatással van a terület fejlődésére, így a gangos udvarok mai helyzetére is. Bejártuk és felmértük a negyed épületállományának állapotát, kitérve a műemlékvédett és lakatlan épületekre egyaránt, ugyanis ezek szoros összefüggésben voltak a 2000-es években elindult folyamattal, és napjainkig fontos tényezői a negyed jelenlegi és jövőbeli helyzetének. Az említett beköltözéseknek az erre a területre való koncentrálódása, illetve az udvarok funkcióval való megtöltése ugyan töretlen, mégis azt mondhatjuk, hogy a negyed két évtizeddel ezelőtti megjelenése és a mai arculata eltérő képet mutat.

TÖRTÉNETI ÉS KULTURÁLIS HÁTTÉR

Nem is sejténénk, hogy alig 300 éve, a városfal külső peremén elhelyezkedő zöld mezőn alakult ki a mai Belső-Erzsébetváros, vagy másnéven a zsidónegyed területe. Már abban az időben is nagy jelentőséggel bírt ez a térség, hiszen az újkori városfejlődésben példaértékűnek mutatkozott önszabályzó létrejötte.

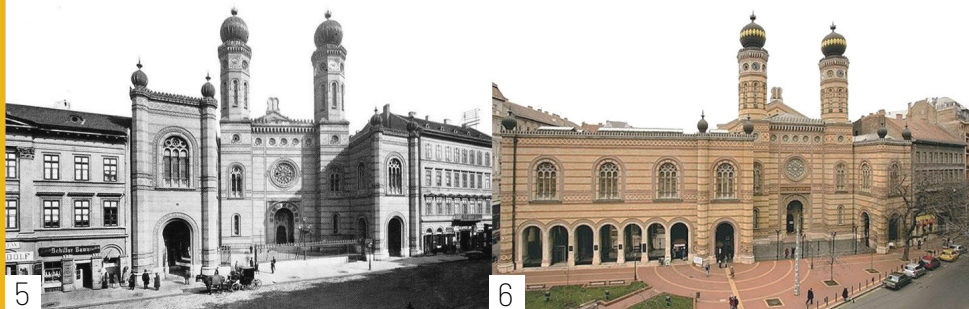
Fontos megemlíteni, hogy ez a folyamat csak kellő dinamikával és hosszabb időn át tartó fejlődéssel és növekedéssel valósulhatott meg: ilyen volt a 18. századi Pest és Buda városfejlődése, és ugyan ez a mechanizmus formálta Erzsébetvárost is.

Ennek fényében kezdődtek el a 18. század eleji spontán területfoglalások, a pesti polgárok majorokat hoztak létre, melyeket 1717-től már telekkönyvekbe is foglaltak. A mai napig ezen szántóknak a körvonalai határozzák meg a terület utcarendszerét (Síp u., Kazinczy u., Nagydíófa u., Nyár u., Kertész u.). Majd a későbbi szolgálmi utak létrehozásával kialakult az úthálózat.

A pesti zsidónegyed kialakulásának kezdeteit a XVIII. század utolsó évtizedére datálhatjuk, bár zsidó közösségek már a korai XII. századtól megjelentek Budán, illetve a XV. századtól Óbudán.

A XVIII. században Pesten 4 országos vásárt tartottak évente, többségében Óbudáról vagy akár messzebről is érkező zsidó, görög, szerb, román kereskedőknek. A vásár helyszíne a városfalon kívüli mai Erzsébet tér volt. A pesti magisztrátus konkurenciát látott ezekben a kereskedőkben, így nem szívesen látta őket a város falain belül. Ekkor kezdődött a mai Király utca országúti végének beépítése, ami a városfalon kívül szállást biztosított estére a kereskedőknek.

1783-ban született meg II. József rendelete, mely megengedte a zsidók városi letelepedését. Ekkoriban kezdődött meg a zsidók Király utca környéki letelepedése. Ennek első és talán legfontosabb állomása az Orczy ház, ami az 1800-s évek elejére a pesti zsidóság első központjává vált. Annak ellenére, hogy a helyi zsidóság még csak bérelhette a területeket,



elkezdtek kialakítani saját intézményeiket, életüket. A századforduló környékén a negyedben jellemzővé vált a korszerű bérházak és bérpaloták építése. Az építetők és lakók között számos zsidó kereskedőt, orvost, ügyvédet, mérnököt találunk.

Az 1838-as pesti árvíz idejére Pest egyik legszűfoltabb negyedévé vált. Az árvíz pusztításai kezdeményezték a többnyire klasszicista és ritkábban romantikus stílusú egy-két emeletes házak építését, melyek ma a terület legértékesebb épületállományát képezik. Az 50-es évek végére (1859) felépült a Dohány utcai zsinagóga, és mintegy 15 évvel később, 1873-ban a Rumbach Sebestyén utcai zsinagóga úgyszintén. A könyvkereskedésekkel, kávéházakkal, éttermekkel és egyéb vendéglátóhelyekkel teletűzdelt városrészt pezsgő kulturális élet jellemezte.

A világháborúk idején a közelgő front jelentős kárt tett az épületállományban, ami sok család elköltözését idézte elő. Az itt élőket érintő legdrasztikusabb intézkedés az 1944-ben megalakított budapesti gettó. A lakosság rohamosan csökkent, a terület teljes felügyelet alatt állt.

1945 januárjában a gettó felszabadult. A világháború utáni években a magyarországi zsidóság különböző csoportjai különbözőképpen reagált a kialakult helyzetre. Egy részük nem tudott vissza-, illetve beilleszkedni a háború utáni magyar társadalomba, ezért inkább a kivándorlást választotta. Másik, itt maradó részük pedig a valláshoz fordult.

BÉRHÁZAK HELYZETE A ZSIDÓNEGYEDBEN

A fentebb említett, Orczy háznak nevezett első zsidó közösségi központ képviseli az első pesti bérházat is egyben. Létrejöttüket egyrészt a folyamatos bevándorlás, és az ingatlanokba való befektetési igény segítette elő, másrészt az 1838-as pesti árvíz épületállományban tett pusztításai. A gangos ház Budapest városi szövetének jellegzetes beépítési formája. "Sokan nem is tudják, hogy ez a belvárosban szinte egyeduralgó épülettípus, jellegzetesen budapesti jelenség, ilyen számban egyetlen más európai nagyvárosban sem jellemző"¹. Az akkori megengedett 85%-os beépíthetőségi szabály egyik kiskapuja a nyitott folyosós kialakítás, ugyanis ez nem számított bele az alapterületbe. Ugyanakkor a hátsó traktusban, a folyosó felől sötét és kicsi lakásokat eredményezett. Innen ered a budapesti bérházak tipikus sajátossága. A gangos bérházban a magyar városi társadalom teljes keresztmetszete leképződött: az utcafronton, a díszes fölépcsőházból megközelíthető lakásokban laktak a jómódú bérlők, az első emeleten alakították ki a legelőkelőbb, legtágasabb lakásokat. Nem volt ez másképp a zsidónegyedben sem, "a piano nobile szerepű szinttől felfelé haladva csökkent a lakások értéke, a hátsó traktust pedig sokszor csak a cselédlépcsőn át lehetett megközelíteni."²

1890-ben érkezünk el a bérházépítési mozgalom csúcspontjához. A világháború és az azt követő szociális katasztrófák, a gettó és a holokauszt borzalma megpecsételik a Belső-Erzsébetváros sorsát. „A 60-as években a város társadalma így-úgy kiutalt társbérletekben szenderegve éli presszózó, ábécés és bizományis mindennapjait.”³ A hányatott sorsú városrész a rendszerváltásig elhanyagolt, folyamatosan leépülő környék volt. A tehetősebb családok, lakók hamar elköltöztek. Az 1980-as évek közepén a VÁTI (Városépítési Tudományos Tervező Intézet) belső Erzsébetváros területén rehabilitációs munkába kezdett. Felmérések sokaságát végezték el. A tervezett rehabilitációban, amiből csak három tömb készült el, főként az utcakép védelmét hangsúlyozták, tehát nem foglalkoztak a házak belső felépítésének megtartásával. A '80-as évek törekvései

5-6 Dohány utcai zsinagóga régen(1890) és most, 1074 Dohány utca 2.

(1) Zöldi Anna: Gangos ház karantén idején, Építészfórum, 2020.05.13.

(2) Zöldi Anna: Gangos ház karantén idején, Építészfórum, 2020.05.13.

(3) Ekler Dezső: Tértörténetek, L'Harmattan Kiadó, 2018, 26. oldal



ellenére is a házak állapota katasztrofális, a tulajdoni helyzet kaotikus. A lakásbérlők jövedelmét növekvő szakadék választja el a telkek értékétől, a házak felújításának és kifizetődő működésének költségeitől.

Az évtizedek alatt végbemenő romlás hatására 2000-es évekből Budapesten számos ház állt üresen vagy alig kihasználtnak. Ezeket az értékes területeket utolérte a várost átalakító szociológiai jelenség, a dzsentifikáció. A megüresedő házakat az új tulajdonosok egyelőre nem tudták, esetleg még nem is akarták felújítani. Így egy mindkét fél számára előnyös megoldás vált általánossá: a tulajdonosok nyomott áron bérbe adták tulajdonukat a jövőbeli felújításig, minimális hasznot húzva a tulajdonból, amíg a bérlő alacsony szintű beruházási költség mellett kreatív berendezéssel, alacsony bérleti díj fizetése mellett a központi elhelyezkedésű helyen profitot termelő funkciót tud megvalósítani.

7 Fortepan(1981), 1074Dohány utca 20.
8 lakatlan épület, 1072, Klauzál utca 7.
9 lakatlan épület, 1073, Akácfa utca 57.

A BEKÖLTÖZÉSEK FOLYAMATA

A már említett, mindenki számára előnyös beköltözési forma következménye a különleges városkép, ami a Belső-Erzsébetvárost jellemzi. Az elmúlt 20 évben rohamosan fellendült a zsidónegyed kulturális élete. Az első betelepülők között egy olyan irányzat figyelhető meg, ami ha nem is teljes egészében, de ma is hatással van a frissen odakerülő bérlők vállalkozói szemléletére. A negyed karakterét meghatározó kulturális intézmények fejlődésében három hullám figyelhető meg: az első a kétezres évek elejétől egészen 2005-ig, majd 2005-ben egy új irányt véve egészen 2010-ig, és végül 2010-től napjainkig. A következő bekezdésekben ezeket tárgyaljuk.

_AZ ELSŐK
az első hullám: 2000-2005

A pesti bérházak karaktere, a régi belváros hangulata, a már pusztulásnak indult történelmi, építészeti értékek, mind fellendítették a környék népszerűségét. Ennek köszönhetően a 90-es évek végén számos kisebb galéria nyílt az akkor még kihalt környéken, és ezek a helyek egymást erősítve pezsdítették fel Belső-Erzsébetváros magányos utcáit. Az ezredfordulóval együtt egyre több kulturális érdekltségű, szabályozott körülmények között működő intézmény jelent meg a VII. kerületben (Spinoza Ház, VAM Design) és emellett egy újnak számító szórakozóhely-forma kezdett körvonalazódni, leromló, elhanyagolt, üresen álló bérházakba való beköltözéssel. A romkocsmák első hullámjának elindítója a Szimpla Kávézó volt, mely 2001-ben nyitotta meg kapuit. A Kertész utca egyik dohos pincéjében három jó barát spontán kezdeményezése egy új korszakot teremtett, Budapest omladozó házakkal teli belvárosában. A Szimplások ráéreztek arra, hogy egyfajta úr keletkezett az éjszakában, eddig működő, hasonló profilú helyek bezárásával (Tilos az Á, Ráckert). „...Jól látszott, hogy van igény a konzumfogyasztástól eltérő, kultúrát és közösséget termelő helyekre⁴. Így alakult, hogy 2002-ben már meg tudott nyitni a Szimpla kert, megteremtve a romkocsmák műfaját, az új trendet. A régi, rendezetlen

(4) Interjú Zsentovits Ábellel, Romkocsmák



bútorokkal, a lepusztult, történelmet magukkal hordozó bérházakban olyan bensőséges hangulatú helyeket alakítottak ki az akkori generáció fiataljai számára, ahol szabadon élvezhették egymás társaságát a pesti éjszakában.

A nagyszerű Szimpla kert nyitása után további romkocsmák (pl.: Szóda) költöztek be az elhanyagolt épületekbe. Az újonnan nyíló, hasonló indíttatású intézmények a városközponti elhelyezkedést, a jó megközelíthetőséget és a nyüzsgő környéket célozták meg. A területen ekkor még nem létezett semmiféle helyi rendelet az éjszaka is működő vendéglátóhelyek, üzletek nyitvatartásának korlátozására, hiszen a zajterheléssel kapcsolatos problémák csak később bontakoztak ki.

_A KULTURÁLÓDÁS második hullám: 2005-2010

A spontán alakuló és nagy népszerűségnek örvendő folyamatnak 2005-ben szabtak gátat. Két válasza volt az önkormányzatnak a kontrollálatlan helyzet „megoldására”: vagy az épületeket kezdték elbontani, ahol a beköltözők megtelepedtek, vagy felmondta, nem kötötte újra a bérleti szerződést, nem engedélyezte a kocsmák nyitását. Egyetlen túlélő maradt fent a Szimpla kert képviselőjében, amely a kocsmafunkció mellett kulturális események szervezésével bővítette eddigi profilját (pl.: kertmozi). Az üzemeltetők érezték, hogy a kulturális funkciók beiktatásával az ön-

kormányzat is képes lesz kompromisszumot kötni. Ezek után következett a „romkocsmásodás” újabb hulláma, amely immáron egy kulturálisan összetett profillal várta vendégeit. Ekkor alakult például a Sirály vagy a Tűzraktér, valamint elindultak a „rom” szórakozóhelyek és művészeti kezdeményezések, a Fogasház, illetve a Romház képviselőjében. Őket nevezhetjük már a második generációnak, ahol a hangsúly ekkor még inkább a művészeti funkción volt. Emellett az első generációsok egy része konszolidálódott, mind a környezet, mind a működési feltételeket illetően. Az ebben az időszakban alakult romkocsmák kialakításánál a helyszín kiválasztásának a tényezői már változóak voltak. Alapjaiban véletlenszerűen történt, viszont a központi elhelyezkedés és a zsidónegyed kulturális és turisztikai vonzereje sokban hozzájárult döntésekhez. A legfontosabb tényező mégis csak a rendelkezésre álló épületek kínálatában és a bérleti konstrukcióban fogalmazódott meg.

2007-ben elérkezett az idő, hogy már rendelet formájában, valamilyen szinten korlátozzák a területen elhelyezkedő üzletek nyitvatartását. Viszont ez a vendéglátást folytató intézményeket nem foglalta magába (csak az üzletekre terjedt ki, 10-06 óráig nem tarthattak nyitva, kivéve ha alkoholtartalmú italokat nem árusítanak), tehát lényegében kijelenthető, hogy a romkocsmák továbbra is korlátlan, külön feltételekhez nem kötött nyitvatartással működhetnek egész Erzsébetvárosban.

_A KOCSMALOBBI harmadik hullám: 2010-

A 2009-ben megjelent új kereskedelmi törvény, miszerint a kereskedelmi tevékenység pusztán bejelentésköteles lett, ami szintén a már így is nagy népszerűségnek örvendő Belső-Erzsébetvárosba költöző vendéglátó egységeknek kedvezett. A korábbi előzetes engedélyezés helyett utólagos vizsgálatokkal szabályozták az új helyek nyitását. Kezdett úgy tűnni, mintha az üresen álló házak újrahasznosításának egyetlen módja lenne csak: ha kocsmát nyitunk. Fontos megemlíteni, hogy továbbra sem született olyan területi korlátozás a zajcsökkentéssel kapcsolatban, ami



valódi változtatásokat eredményezett volna az üzemeltetők részéről. Hiszen a 2010-ben bejelentett nyitvatartási rendelet értelmében korlátozni abban az esetben lehet, ha "... az üzletet magában foglaló társasház és az üzletet magában foglaló társasházzal szomszédos társasházak közgyűléseinek többsége határozatban kezdeményezi."⁵ Mit is jelent ez? Tulajdonképpen a nagyobb romkocsmák ismét érintetlenül maradtak, hiszen önálló épületeket foglalnak el, ahol senki sem lakik életvitel-szerűen.

2010-től azt lehetett észrevenni, hogy egészen a magas státuszú vendégeket célzó, drágább helyektől az intim kiskocsmáig, valamennyi társadalmi réteget kiszolgáló egységek jöttek létre a negyedben. Viszont náluk már háttérbe szorultak a kulturális indíttatások, – hasonlóan az első hullám vége felé nyíló vendéglátóhelyekhez –, vagy fel se merültek. A harmadik generációba tartoznak tehát azok a „rom” szórakozóhelyek, ahol a kicsivel magasabb státuszú közönség kiszolgálása a cél, és ahol a romkocsmás romantikát olyan szintre emelték, hogy az a jobb módú közönség igényeinek megfelelően (pl.: Doboz, Kocka). Ezekben a helyeken már nem a szedett-vedett bútorok adták meg a hely hangulatát, hanem a tudatosan megtervezett belsőépítészeti design.

Mivel a terület kezdett telítődni, ezért a korábban művészeti projekteket támogatók helyét

a rétegigényeket kiszolgáló klubok vették át. Ennek következtében a korábbi romkocsmákat definiáló, kulturális programokkal rendelkező helyek nagyrészt kiszorultak, és a környező kerületek leromlott részén találtak maguknak új helyet (pl.: Tűzraktér a VIII. kerületben).

2013-ban már teljes mértékben a szórakoztató és turisztikai funkció kezdett egyeduralgódóvá válni az ekkorra kialakult bulinegyedben. A megszűnő üzletek helyén majdhogynem szempillantás alatt egy új kávézó, kocsmá vagy vendéglátóhely nyílt. A szórakoztatás mellett megjelentek a külföldiek befogadó szállodák és hostelek egyaránt. Az ilyen mértékű koncentráció azt eredményezte, hogy a helyek egymásra utalttá váltak és egyben vonzották is egymást.

Felmerül a kérdés, hogy mi az pontosan, ami ezeket a gangos bérházakat olyan vonzóvá és népszerűvé tette az emberek számára?

A bérházak építészeti kialakításának köszönhetően létrejött belső udvar lehetőséget ad egy saját hangulati világ kialakítására, lehetőséget ad a közterek pótlására egy sűrűn beépített város szívében, mely képes kizárni az utcán történő események sokaságát. Az udvar méretéből adódóan a gyerekzsivaj és barkácsolás békésen megfér egymás mellett, de akár az intimitásnak is teret biztosít az ajtó előtt lehelyezett asztal, két kis székel karöltve. Ha belegondolunk, hogy a vidéki parasztházak tornáca és a bérház gangja milyen szerepkört tölt be, akkor párhuzamot vonhatunk e két jelenség között. A funkciójuk ugyanaz: átmeneti tér a kint és bent között, alkalmas a kapcsolatteremtésre és a biztonságérzetet teremt. Mikor belép az ember egy ilyen házba, azt érezheti, mintha egy sajátos „város a városban” szituációba csöppenne. Nem számít, hogy kert, tér, kocsmá, étterem vagy egyéb funkció lakik benne, varázsát az ott kialakult funkció eseményei, történetei, az ott megforduló közeg fogják biztosítani és formálni. A romkocsmák kialakítása az elhagyatott épületekben, szedett-vedett bútorokkal berendezve, vagy az igényes belsőépítészettel rendelkező kulturális intézmények egy-egy, általuk létrehozott világba repítenek el bennünket.

A középen elhelyezkedő udvar, mint központi tér és az azt körülölelő épü-



13



14

lettömb folyosói és lépcsőháza mintha egy utcahálózatot alkotnának, ami arra vár, hogy felfedezzék. Ellentétben más társasházak közlekedőivel, a folyosók nyitott kialakítása oldja a feszültséget a mindennapok forgatagában.

Azonban a negyed átalakulása az évek során sok szempontból vitatható fordulatoka vett. Az egyedi szövet értékei, kreatív használata egyértelműen megállapítható, viszont kérdés, hogy a befektetők napjainkban kialakított divatja milyen hatással van az övezetre. A romantikus belső udvarok hangulatát sokszor felváltják a tip-top megjelenésű kertek. Talán nem is az eltérő stílusok keveredése a probléma, talán pont attól lesz érdekes ez a terület, viszont a mennyiség egy idő után a minőség rovására megy. Amikor az ember pusztán egy kávéra téved be, és azt érzi, hogy két óra sétálás után se tudja eldönteni, melyik hellyel jár jól, az nem feltétlenül jó. A túlzott hasonlóság mind funkcióban mind megjelenésben nem a helyek egyedi kínálatára utal, így mondhatjuk azt is, hogy mindegy melyik kávézóban fogyasztjuk el a cappuccino-kat. A sokszínűség csak akkor érvényesülhet, ha minden boltnak saját arculata és kínálata van. Ebben az esetben valóban egymást erősítik és segítik ezek a helyek, a közönség pedig egyértelműen el tudja dönteni mihez van kedve. Az egykori Szimpla-egyediség viszonylag ritka. Látogatót bevonítani már nem az „alter”,

minimál betelepüléssel lehet, hanem a zsúfolt, sok funkciót ellátó komplexumok létrehozásával. Azonban egy Twentysix-hez⁵ hasonló együttesnél felmerül a kérdés, vajon szükséges volt-e pont itt megvalósítani ezt? Kapcsolódik-e a terület múltjához, él-e ezzel a különleges atmoszférával, vagy csak kihasználja a terület népszerűségét.

Ha a különleges összetevők divattá válnak, teljesen elveszítik azok eszenciáját. A negyed egységében egyedi, részleteiben azonban sokszor önmagát ismétlő, össze nem illő zsúfolt helyek gyűjtőjévé vált, ami problémát jelenthet a jövőre nézve.

13 Twentysix, 1061 Király utca 26.
14 Mazel Tov, 1072 Akácfa utca 47.



NAPJAINK HELYZETE

A vizsgált terület történeti megismerése és az előzetes kutatómunka után mi magunk, személyesen is ellátogattunk tanulmányunk helyszínére. Természetesen már számtalanszor megfordultunk a város ezen részén, amióta itt élünk, viszont teljesen más szemszögből tekintettünk rá. A bejárás meglepően hatott addig kialakult elképzeléseinkre, az eredeti tanulmány tervezett felépítését is megváltoztatva egy új, személyes élményekben gazdag, és azokon alapuló tartalommal bővült ki. Ebben a fejezetben ezeket a megfigyeléseket, benyomásokat, meglátásokat szeretnénk rendszerbe foglalni különböző szempontok alapján.

_BENYOMÁSOK

Ha végigsétálunk a Király, a Dob, vagy akár a Wesselényi utcán, egyik szembetűnő jelenség az épületállományok változatossága. Egymás mellett sorakoznak fel az ablak nélküli, bedeszkázott, omladozó vakolatú és a csillogóra sikált irodák homlokzatai az utcák két oldalán, közéjük ékelődve egy-egy patinás bérpalota-homlokzattal. Az épületek között megbújt foghíjakon kialakított közterek, a kapubejárókon keresztül megközelíthető belső udvarok és a szűk kis utcák a fokozatos felfedezés élményét nyújtják számunkra. A terület múltjára sok apró mozzanat utal még

napjainkban is, annak ellenére, hogy a terület több, merőben más karakterű intézménnyel gazdagodott. A zsidó kultúra lenyomatai megnyilvánulnak intézmények, emlékművek vagy akár egy tradicionális kóser pékség formájában. Ezek a különböző rétegek adják meg és őrzik a ma kialakult negyed karakterét, identitását, amelyeket (egyesével és összefüggéseiben is) szeretnénk felfedezni és vizsgálni.

_AZ ÉPÜLETÁLLOMÁNY

A negyedben végbemenő változások az épületállományra eltérő módon hatottak, így az elhagyatott épületektől egészen az utolsó porcikáig felújított változatokkal egyaránt találkozhatunk szerte a területen. A térképen jól látható az elhagyatott, lakott és a műemléki védelemmel ellátott épületeknek az aránya manapság. A műemléki védelmet jelző tábla az egyes épületeken sajnos nem feltétlenül jelenti azt, hogy az állapota kifogástalan, annál inkább az adott épület sorsának megbélyegzését jelentheti egyes esetekben. Hiszen a védett épületekre vonatkozó szabályozások igencsak megnehezítik az azokon való munkálatokat, gátat szabnak sok lehetőségnek, melyek a befektetők szempontjából nézve kevésbé vonzó fejlesztési lehetőségek a sok egyéb üresen álló, eladó épület mellett. A '80-as évek problémája tehát kijelenthető, hogy nem sok fejlődést mutatott ezidáig, és egyelőre úgy tűnik, hogy átfogó megoldás továbbra sem született erre a helyzetre.

15 lakatlan épület, 1072, Klauzál utca 7.

16 Arioso, 1075, Király utca 9.

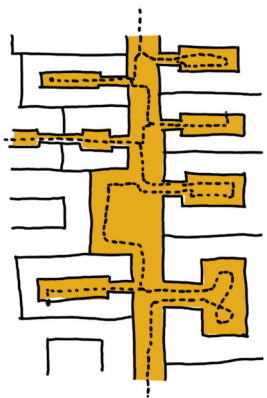
17 The Hive Party Hostel, 1074 Dob utca 29.



közterület vizsgálat - Nolli térkép

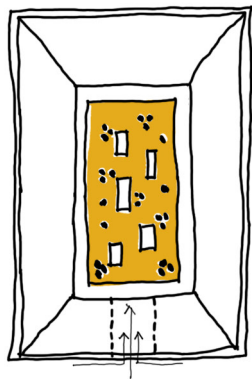
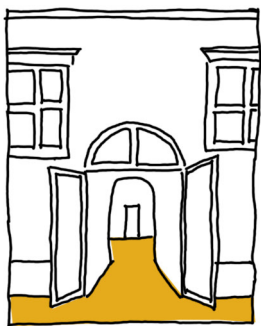


- lakatlan épület
- hasznosított udvarok
- műemlék



–„NOLLI TÉRKÉP”

Az területen való ténfergés egyik izgalmas felfedezése az utcák, mint közterületek, és a magánterületek éles váltása. Néhol egészen kényelmetlennek érezhetjük a forgalmas autótúút és keskeny járda viszonyának feszültségét. Ezért, mikor egy bérház aljában lévő kapualj kinyílik, a térérzetünk egészen megváltozik. Már maga az átlátás megtapasztalása is megnyugtató tény, de még ennél is kedvesebb a besétálás, felfedezés élménye. Az utcán jelenlévő pezsgés az udvarba lépve rögvest nyugalomra, csendre és olykor zöld környezetre vált. A bérház felépítéséből adódóan a földszinti zóna nyitott kialakítású, emiatt a lakásokhoz tartozó személyes tér kevésbé érzékelhető. Így az udvarok egy véletlenszerű kapunyitással pillanatok alatt a köztér részévé válnak/válhatnak. Talán ez a gondolat is lehet egy gangos bérház földszintjének megnyitása mögött. A városi adottságok miatt a szabadtérre kitelepült egységek a házak belsejében tudnak elsősorban terjeszkedni egy ennyire szorosan beépített szövetben, mint amilyen Budapest belvárosában megfigyelhető.



A fentebb ismertetett, egyrészt a politikai és tulajdonviszonyokon alapuló romkocsmásodást egy tényekkel sokkal kevésbé alátámasztható, mégis létfontosságú és elhanyagolhatatlan tényező is befolyásolta: a tulajdonosok személyes kötődése az adott

projekthez. Legyen szó bármilyen léptékű beruházásról, de főként az itt vizsgált helyzetekben elengedhetetlen kulcselem, hogy a kellő érdeklődés és az ötlet iránti lelekesedés fellelhető legyen a hely hangulatában. Hiszen ha belegondolunk, pont ezektől a gesztusoktól lesz izgalmas és magával ragadó az az atmoszféra, ami egy gangos bérház udvarába beköltözve pont egy olyan sikersztorihoz vezethet, mint például a Szimpla Kert története. Ahogyan a kommersz fogalma megjelenik, velejárójaként sajnos többé-kevésbé elvész a gangos házak földszinti belakásából fakadó szituáció szépségének alapja. A tartalommal teli, szeretetteljes és természetes megjelenést egy felszínes görcsös és hatásvadász arculat váltja fel. A negyed máig töretlen népszerűsége nem csak a megközelíthetőségén és eredetiségén alapszik, sokkal inkább az is hozzájárul, hogy a különböző, vagy éppen hasonló funkciók egymással, mintegy szimbiózist alkotva, egymást kiegészítve működnek. Ha az éppen aktuális legmenőbb placc megtelik, a területen lézengő csapat elindul a következő, legközelebb található, megközelítőleg hasonló, vele ugyanazon kategóriába sorolható helyre. Az állomásról állomásra vándorló, napjainkban kialakult szórakozási forma nagy népszerűségnek örvend a területen, ezért az is kimondható, hogy egy bizonyos szinten ezek az intézmények hozzájárulnak egymás létfenntartásához és azok alapjait is biztosítják. Ebből a gondolatmenetből levezethető egy oka annak a ténynek, hogy miért alakult ki ilyen mértékű koncentráció hasonló funkciójú vendéglátóhelyekből. A kérdés viszont fennáll, hogy vajon ki tud-e alakulni egy ennyire jellegzetes és karakteres környezetben olyan egyedi formavilág, ami illeszkedve a kialakult struktúrába magában hozdozza továbbra is a helyek sajátos szellemiségét?

–A NEGYED EGYEDISÉGE

Az egyediség vizsgálatának első szempontja a belakás típusa. Egy földszintes, hangos funkcióval rendelkező betelepülés felsőbb emeletein szinte kizárt a lakófunkció megtartása. Ebből következik, hogy ilyen szempontból egy vagy két szint kihasználatlanul maradna, ami értelemszerűen nem a leggazdaságosabb megoldás. Egy viszonylag jól bevált forma alakult



18

19

ki a helyzet megoldására: az emeleteken zömében az üzemeltetők irodái találhatóak, vagy bérbe adott, más cégekhez tartozó irodahelyiségek foglalnak helyet. Az utóbbi megoldást főként akkor alkalmazzák, ha a két felhasználó más-más időszakokban veszi igénybe az általa használt teret. Erre egy szemléltető példa a Füge Udvar felső emeletének kihasználtsága, ahol az udvarba betelepülő kedvelt kocsmá- és szórakozóhely-funkció mellett a napközbeni kihasználtságra irodák telepedtek meg a fölötté elhelyezkedő régi lakásokban. Egy másik típusa a kihasználtságnak a, főként külföldieknek kialakított, hostelek, apartmanok kialakítása (Grandio hostel), amelyek azoknak a fiataloknak biztosítanak helyet, akik a belváros pezsgő hangulatára vágyanak, de nem elsődleges szempontjuk a szállás kifogástalan minősége. Ez viszont akarva akaratlanul is magával vonja a szálláshely alacsonyabb minőségi kialakítását, vagy éppen ellenkezőleg, a beköltözött vendéglátóhely magasabb színvonalát követeli meg.

_BEKÖLTÖZÉSEK ÉPÍTÉSZETI MINŐSÉGE

Az udvarok belakásakor fontos szerepet játszik az elképzelt arculat építészeti kialakítása, leképzése. A negyed múltját képviselő történelmi épületekkel kapcsolatos beavatkozás nem mindegy, hogy milyen léptékben és minőségben történik, legyen szó műemlékileg védett bérházzal, vagy csak a beépítés szerves részét képező épületről. Azokban a helyzetekben,

amikor szó szerint a funkció csak beköltözik és a használathoz alakítja ki saját arculatát, fontos szerepet játszanak a téralakító, belsőépítészeti elemek, amelyek figyelembe veszik az eredeti épület karakterét. Itt nem szerkezet átalakítása a cél, hanem az adott elemek – régi falak, téri viszonyok, udvar kialakítás- felhasználásával egy hangulat átadása a vendégek számára. A negyedre jellemző másik forma, mikor az épületet a “beköltöző” funkció csupán egy eszközként használja fel, ilyenkor sok esetben a bérház helyiségeinek struktúrája is változhat. Ennél a beavatkozásnál kifejezetten fontosnak tartjuk, hogy ne egy merőben más helyzetet alakítsunk ki, hanem a régit újraértelmezve megtartsuk az eredeti terek által képviselt atmoszférát, ami a zsidónegyed bérházas beépítését jellemzi.

_A BEKÖLTÖZÉSEK VONZATA

A beköltözések minőségbeli különbsége nem csak az építészeti kialakításban jelenik meg, hanem egyidejűleg érzékelhető az oda látogató közönségen is. A vendégeket több különböző alternatívával lehet megosztani, sokat számít például a kialakított design, a kínált szolgáltatások és nem utolsósorban a vendéglátóhely árfekvése. Ebből a szempontból nehéz lenne értékelni a negyedbe költözőket, de jól látszik, hogy az elmúlt pár évben a kevésbé kiforrott, zömében közép árkategóriába sorolható, kevesebb energiabefektetést igénylő szórakozóhelyek terjedtek el. Nem elsődleges céljuk az egyediség, a jól megformált profil kialakítása, sokkal inkább a minél nagyobb célközönség bevonása. Ez a döntés az üzemeltetők részéről egy korosztálybeli vonzást is magával ránt. A szórakozóhelyeken zömében a húszas éveibe lépő, és a még negyvenes éveit el nem kezdő korosztály látogat előszeretettel. Ez viszont az előkelőbb helyeken, magasabb árfekvést képviselő, főként étterem funkcióval rendelkező vendéglátóhelyeknél egy idősebb korosztály vonzáskörébe megy át, itt inkább már a tehetősebb, más érdeklődési körrel rendelkező közeg tud túlsúlyba kerülni.

A látogatók életkora nagyban függ a területre való ellátogatás napszakától is. Míg a fiatalok inkább az éjszakai órákban érkeznek meg a szórakozó-



20

21

helyekre, addig az idősebbek jobban preferálják a munka után esedékes délutáni, esti fröccsöt a nap végén. Az egyik legérdekesebb tapasztalata a bejárásnak a nappal és az éjszaka kialakult atmoszféra különbözősége. A napközben nyugodt, mondhatni békésnek ható negyed estefelvé vált a nyüzsgő, fényekkel teli utcaképek. A napközben megforduló lézengő turisták kivételével alapvetően az ott dolgozók fordulnak meg a reggeli és délutáni órákban, majd az éjszaka közeledtével csettintésszerűen elárasztják a turisták és fiatalok csapatai a szórakozóhelyek és kocsmák helyszíneit.

Hasonlóan érdekes szituációt véltünk felfedezni a különböző funkciók szorosan egymás melletti működésével kapcsolatban. A nyitvatartás időszávjai lehetővé teszik, hogy két, merőben más profillal rendelkező hely zavartalanul tudjon működni egymás mellett. Ilyen például az Akácfa utcában elhelyezkedő, magas minőséget képviselő, igényes kialakítású Mazel Tov étterem és Bár, illetve a mellette működő Instant Fogas komplexum. A sokszor féktelenül szórakozó fiatalok és elegáns vacsoraest vendégei nem feltétlenül vágnak egymás társaságára. Viszont ez a kellemetlen helyzet elkerülhető, hiszen a funkcióból adódó, különböző időszávjoknak köszönhetően redukálódik az az intervallum, amikor a két közösség találkozik.

_FOGHÍJAK

Az udvarba való beköltözéstől némileg eltérő viselkedés, ugyanakkor fontos megemlítenünk a területen kialakult foghíjakra való kitelepülést, hiszen az udvarokhoz hasonló karakterrel bírnak: térfalak, belső udvari homlokzatok vagy tűzfalak veszik őket körül, ugyanakkor köztéri karakterük is hasonló, noha kétségtelenül tágasabbak, méretük más dimenziójú. Az utcák szűkösségéből és helyhiányából adódóan egyrészt parkolók telepedtek meg a kibontott épületek helyén. Van, hogy az utcáról észre sem vehetően, az épületek homlokzatai mögé bújva helyezkednek el a tömbök belsejében, de olyan is előfordul, hogy csak egyszerűen, az utca térbővületeként parkoló funkcióval töltik meg őket. Ez egyrésztől praktikus, de azért nem egy szemet gyönyörködtető látvány a tátongó, tűzfalakkal körülvett üres, zömében a II. világháború pusztításáról tanúskodó teresedés egy ilyen történeti negyedben.

A kialakult foghíjtelkek másik népszerű kihasználásaként mutatkozik a különböző vendéglátó egységek beköltözése. Legyen szó csoportos mozgalmról, mint például a Rácskert vagy a Street Food Karaván, amelyek esetében éttermek képviselőinek, vagy szimplán kisebb vállalkozások beköltözéséről van szó, ezzel is növelve a terület diverzitását. Olyan is előfordul, hogy egy, már meglévő egység a hely bővítéseként foglalja le a szabad területet, létrehozva a gangos udvarokkal rokon kialakítást. Itt megemlíthetjük a Kőleves Vendéglőt és Apartmanházat, amelynek fákkal, növényekkel belakott kertjében (Kőleves Kert) garantált a barátokkal folytatott felszabadult beszélgetés.

A ma már több kerületben teret nyert közösségi kertek egyike a zsidónegyedben is megtalálta eldugott kis helyét a kis utcák egyikében. Ebből is látszik, hogy van igény azokra a zöld területekre, amelyek a sűrű beépítés során kiszorultak az egyes tömbök belsejéből. A hétvégi kertészkedés visszahozza a vidéki nyugalmat a felgyorsult nagyváros mindennapjaiba.



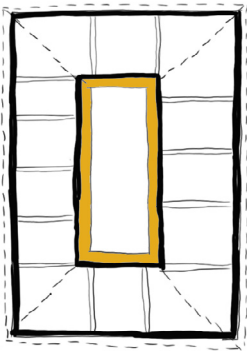
Meglepő, hogy a belváros egyik legértékesebb területén a sűrű szövet ellenére ezek a foghíjtelkek beépülés nélkül tudnak maradni, de azt mindenképpen kijelenthetjük, hogy az említett feszes beépítésnek jót tesz a spontán közteresedés és a közjót szolgáló funkciók térnyerése.

A SŰRŰ SZÖVETBEN MEGJELENŐ KÉT ELLENPÓLUS

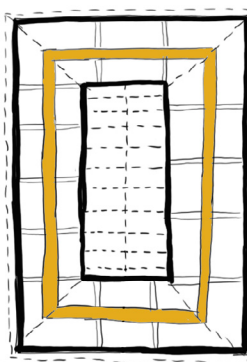
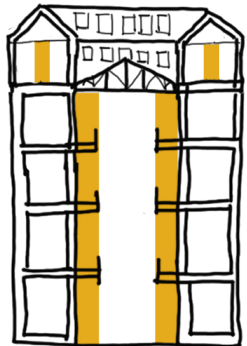
Végül szeretnénk kiragadni két olyan meghatározó példát a területről, amelyek talán a legjobban reprezentálják azt a jellegbeli változást, amin ez a negyed keresztülment pár évtized alatt. A Király utcában elhelyezkedő Twentysix napjaink legfrissebben felújított és átalakított bérház udvar hasznosítása, ahol az egykori VAM Design Center multikulturális épületkomplexuma képviseltette magát. Ezzel ellentétben, a terület első és máig legeredetibb romkocsmája a Kazinczy utca 14. szám alatt található Szimpla Kert, ami 2002-es megalakulásával generátorként hatott a negyed fellendítésére. Összehasonlításukkal jól szemléltethető a területen lévő bérházak belső udvara és az azt körülvevő szárnyak közötti kapcsolatok alakulásának folyamata.

A Király utcában sétálgatva fel sem tűnhet számunkra a huszonhatos házszám alatt lévő hatalmas épületkomplexum, csak az igényesen felújított épülethomlokzat kezd szemet szúrni, ami kizökkent bennünket a felfelé néző bámszokásból. A bejáratnál megfigyelhetjük a régi épületből megtartott kapualjat, míg magát a kaput felváltotta egy korszerű fotocellás szélfogó, ami meggátolja az épület belsejébe való azonnali belátást az utcafronttól. Ennek következtében nincs meg az a gesztus, hogy egyből beinvitálja az arra járókat. Ezzel szemben, a Szimpla homlokzata és bejárat kialakítása az omladozó falfelületeivel és, a már itt is megjelenő, káoszt idéző dekorációival azonnal megakasztja az ember tekintetét. A nyitott kapualj által itt már bepillantást nyerhetünk az udvar rejtelmeibe, és megigéz bennünket a belső látvány hangulata, ami arra készlet, hogy átlépjük az ajtó küszöbét. Az udvarba lépve összefonódik a kint és bent fogalma, az árnyékolók által létrehozott nyitott-fedett átmeneti terek kialakítása egy szabadabb légkört hoz létre a bérház magjában.

A Twentysix belső terében már kevésbé érzékeljük az udvar eredeti funkcióját, a könnyűszerkezetes üvegtető lefedéssel a gang integrálódik az épület tömegébe, eggyé válik a belső térrel és inkább úgy funkcionál, mint egy előcsarnok. A függőfolyosókról leomló és az asztalok között



burjánzó növények biztosítják az intimitást az egyébként sorban lehelyezett székek és asztalok között. A "gangra" néző homlokzatokon megjelennek a képen látható, eredeti téglafelületek, melyek építészeti kialakítása hasonlóan letisztult, mint az épület egésze. Az épület belsőépítészeti letisztultságából és kialakításából jól sejthető, hogy itt nem egy ártatlan kávézó a fő funkció. A bejárás során volt lehetőségünk belesni az épület működésébe. A már említett multi jelző azért találó, ha a Twentysixről beszélünk, mert a lehető legtöbb értelemben használja ki a történeti épület struktúráját. A napjaink gazdaságára jellemző modellt kiválóan alkalmazza: lehetőleg szolgáljunk ki mindenkit egy helyen, egyszerűen, integráltan. Jöhetünk ide jógázni, meetingelni, coworkingelni, kávézni, reggelizni, ebédelni, vacsorázni, de akár esküvőt is rendezhetünk, ha éppen ezt kívánjuk. Az emlegetett intimitás, amivel az épület szolgálni tud kezd elveszni a funkciók halmazában. Ennek a sok funkciónak a levezényléséhez komoly személyzetre van szükség, ami szintén nem enged bennünket belefeledkezni gondolatainkba. Ami az első romkocsmákban olyan vonzó volt, az ebből a komplexumból mind eltűnt. Egy ilyen befektetés csakis tudatos szándékok révén jöhet létre, ami azt jelenti, hogy a szolgáltatások nyújtotta atmoszféra megteremtése határozottan ebbe az irányba szeretne alakulni.



Ez sok-sok tényezőt ránt magával, és ebben a tendenciában a Szimplára jellemző fesztelenség kihalni látszik.

Ha kicsit félretesszük az érzelmeinket, megfigyelhetjük az épület szerkezeti kialakítására vonatkozó érdekességeket is. A gangos bérházak elengedhetetlen tényezője a gang, vagyis az udvarra szervezett, körfolyosóról nyíló lakások rendje. A Szimpla kocsmában a még megmaradó folyosók részei az együttesnek, ezzel ellentétben a Twentysix kisajátítja a saját funkcióinak, saját, érintetlen közlekedőkként. Azonban a függőfolyosók még megvannak. Szándékos a még kötőszó használata, ugyanis elérkezve az épület legfelső szintjéhez, a függőfolyosó szerepét felváltja egy rejtett közlekedő. Megjelenik ugyanis az épület eredeti szintjeinek toldásaként egy új épületrész, ami egy hotelnek ad otthont. A hotel érdekessége, hogy rejtett közlekedőjének köszönhetően teljesen elveszíti a kapcsolatot az udvarral. A folyosó létrehozásával megfelezték a szárny keresztmetszetét, így dupla hotelszobát eredményezve. Nem meglepő, hogy a gang üveg lefedésére néző szobák az olcsóbbik kategóriába tartoznak. Ellentétben a közlekedő túloldalán megjelenő penthouse apartmanokkal, amik a Király utcai homlokzat tetőterébe lettek beépítve. A szellemes hozzátoldásnak köszönhetően a főhomlokzat felől semmit nem érzékelné a hotel jelenlétéből, az épület pedig több mint 30 hotelszobával bővült. Az egyetlen szépséghibája az átalakításnak az udvar lefedésén túl megjelenő eltérő vakolatú körbefutó főfal.

A két intézmény merőben eltérő kialakítása a negyed jövőképeinek fejtegetéséhez tökéletes előkép. Félreértés ne essék, az újonnan megalakult vendéglátóhely nem negatív pontja a közegnek. Talán pont erre a vérfrísítésre van szüksége a városnak. Az utóbbi időben kialakult bulinegyed fogalom kezd elfogadhatatlan állapotba terelődni. A célközönség leváltása, vagy a jelenlegi megtizedelése kellőképpen átalakítaná a feszültséget generáló problémák helyzetét. A lakosságot jelentősen érintő kérdések mostanra égetővé váltak, a türelem fogy, míg a romló épületek állapota stagnál, így újabb és újabb lehetőséget kínálva a leendő beruházásoknak.

ÖSSZEGZÉS

Tanulmányunkban sokféle aspektusból vizsgáltuk a területen megjelenő gangos bérházak hasznosításának típusait és ezek kapcsolatát környezetükkel. Sok gondolat juthat eszünkbe, ha jellemezni szeretnénk a területet, de azt kijelenthetjük, hogy a homogen jelző nem szerepelne közöttük. Egyfelől érdekes volt érzékelni a bejárás során a két körút közötti átmenetet:,- a Deák Ferenc tértől haladva egyre jobban kiszélesedik az út és eltűnnek a hangulatos kis utcák. Másrészt, azt vehetjük észre, hogy az Astoria irányából a Király utca felé sétálva csökken a színvonal, bizonytalanává válik a közérzet. Ezt a pár kilométeren érzékelhető változást akár a kulturális intézmények minőségével és szolgáltatásával is párhuzamba hozhatnánk. Ez a fajta változatosság azt az érzést kelti, mintha egy kényszerhelyzet eredménye lenne a sok kiszolgáló funkció koncentrációja. Egymást érik a kávézók, kocsmák éttermek, de a minőséget ilyen mennyiségben már nehéz tartani. A heterogén szövet elgondolása valóban egy izgalmas felvetés, ha azok egységként tudnak reagálni környezetükre. Jelen helyzetben az egymásra való reagálás hiánya figyelhető meg. Az egyediség kötelező megmutatása egy versenybe torkollott, ahol inkább a győztes cím a kitűzött cél, mintsem a békés együttélés, és mindez a vásárlókö-

zönségen csapódik le. A kutatás folyamán felderített múltbeli történések és az azokra való emlékezés és megőrzés sokkal komolyabb figyelmet érdemelnének. Ennek a negyednek nem a kihasználásról kellene szólnia, hanem a újrahazsnálásról, az omladozó épületek újraélesztéséről, de a jelenlegi tendencia sajnos nem efelé tart. Az ezredfordulón elindult Szimpla - hullám egy több szempontból is jó kezdeményezésnek indult, hiszen az üresen álló, ám értékes épületeknek, nagy erőfeszítések nélkül, értelmet és funkciót adtak, valamint felhívták a figyelmet ezen épületek jelenlétére. Az már más kérdés, hogy a gangba költözés mára már más értelmet nyert.

Fontos lenne, hogy az egykori udvaros bérház, amely oly sokak számára ma is egy egyedülálló hangulatot tud megidézni, önszabályzó módon létrejött, építészeti kialakításával, a jövő számára is érvényesülni tudjon a belváros szívében. Méghozzá olyan formájában, ahova nem csak a fiatalok, turisták, bulizni vágyók, hanem mi magunk is szívesen ellátogatunk egy- egy délután, hogy mi is egyike legyünk a pesti "gangba költözőknek".

24



25

EMLÍTETT ÉPÜLETEK:

Akácfa utca 47.	Mazel Tov
Akácfa utca 51.	Instant-Fogas komplexum
Akácfa utca 54.	lakatlan
Dob utca 4.	Rácskert
Dob utca 19.	Ellátóház
Dob utca 21.	Vintage Garden, műemlék
Dob utca 29.	műemlék
Dohány utca 10.	parkoló
Dohány utca 31.	lakatlan
Dohány utca 35.	Klauzál garden
Kazinczy utca 14.	Szimpla kert
Kazinczy utca 18.	Karaván
Kazinczy utca 21.	Sztori Budapest
Kazinczy utca 24.	Centrál garden
Kazinczy utca 37.	Kőleves kert
Kazinczy utca 42-46	Táncművészeti Főiskola
Kazinczy utca 49.	műemlék
Kertész utca 6.	foghíj
Király utca 9.	műemlék
Király utca 13.	Gozsdu udvar
Király utca 18.	lakatlan
Király utca 21.	műemlék
Király utca 26.	Twentysix
Kis Diófa utca 6.	Közösségi kert
Kis Diófa utca 16.	lakatlan
Klauzál utca 7.	lakatlan, műemlék
Klauzál utca 9.	lakatlan
Klauzál utca 15.	Extra bár
Klauzál utca 19.	Füge udvar
Klauzál utca 21.	Udvarrom
Nagy Diófa utca 7.	lakatlan
Nagy Diófa utca 8.	Grandio party hostel
Síp utca 11.	parkoló

BIBLIOGRÁFIA:

Ekler Dezső: Tértörténetek, L'Harmattan Kidaó,2018

Perczel Anna: Pest régi zsidónegyede, tanulmány, 2004

A zsidónegyed történelme, Haver Alapítvány
<http://zsidóság.haver.hu/negyed/a-zsidonegyed-tortenelme/>

Rákos Katalin: A régi pesti zsidónegyed hanyattatásai a város rendezési tervek közt, Pílpul, 2006. június 24.
<http://pílpul.net/komoly/regi-pesti-zsidonegyed-hanyattatasai-varosrendezesi-tervek-kozt>

Legát Tibor: „A nagykörúti házak jelentős részét is zsidók építették” – Interjú Perczel Anna építésszel, Magyar Narancs, 2016
<https://magyarnarancs.hu/lokal/a-nagykoruti-hazak-jelentos-reszet-is-zsidok-epitettek-interju-perczel-anna-epiteszszel-99508>

Csizmady Adrienne – Olt Gergely: Kreatív milió egy átalakuló negyedben – a romkocsmák belső-erzsébetvárosi világa, IV. folyam V. évfolyam 2014/II. szám
<http://kulturaeskozosseg.hu/pdf/2014/2/03.pdf>

Interjú Zsentovits Ábellel, Romkocsmák
<https://romkocsmak.hu/index.php?id=blog&cikk=23>

Kovács Dániel: Kaszinótól romkocsmáig: A budapesti éjszaka száz éve, Építészfórum, 2020. június 21.
<https://epiteszforum.hu/print/kaszinotol-romkocsmag-a-budapesti-ejszaka-szaz-eve>

Garai Dóra: Belvárosi csendrendeletek – I. rész, Hetedhétker,2019.02.11
https://hetedhetker.blog.hu/2019/02/11/belvarosi_csendrendeletek_az_uzletek_nyitvatartasanak_korlatozasara

Kálmán Mátyás: Saját maguk újjították fel a lakók..., 24.hu interjúk, 2020. 09.21.
<https://www.youtube.com/watch?v=SIPNphJYrMw>

A kerület jövője a konszolidálódás után, Élhető Erzsébetváros, 2019.01.16.
<http://7ker.hu/2019/01/16/a-kerulet-jovojerol/>