

Fröccs

Csik Fanni
Kalocsai Gergő

konzulensek:
Fábián Gábor
Szabó Dávid

Tartalom:

- Somló, mint kultúrtáj
- Somlói élmények
- A helyszín és környezete
- Fröccs – Bor és víz találkozása
- Működési koncepció
- Épületek

Somló, mint kultúrtáj

A kultúrtáj fogalma két összetevőből áll. Az egyik a természeti tényező, mely a táj adottságaiért felelős, például domborzat vagy éghajlat. A másik tényező pedig az ember, akinek lenyomata megjelenik a tájon, alakítja, építi, rombolja. E kettő összhatása mindig valami újat hoz létre, pont emiatt unikálisak a kultúrtájak, mert nincs két egyforma.

Somló alapvetően egyedi, hiszen egy magányosan kiemelkedő tanúhegy, melyet évszázadokra visszanyúló borkultúrája színesít. A tájat is leginkább ez alakította, mindig az adott kor igényeit kiszolgálva, egészen napjainkig. A nemrég bekövetkezett változások megosztóak. Az új technológiák alkalmazása megkövetelt pár beavatkozást, például a huszadik század során felparcellázott területek újraegyesítését, ami magával vonta több kisebb pince és présház lebontását. Ez nagyban megváltoztatja a táj karakterét, de ezzel jár a sikeres nagybirtokos bortermesztés. Mindezek ellenére még tapasztalható az aprózott kisebb pincék jelenléte, mely a somlói borvidék egységét hordozza.

somlói táj



fotó: Csik Fanni

Somlói élmények

Személyes kötődésünk Somlóhoz két nyári felmérőtábor és egy egyetemi tervezési feladat során alakult ki. Nagy dózisban tapasztaltuk a helyi életérzést, megmáztuk a hegyet a turistaút után kutatva, tűző napon porosan baktattunk a déli lankákon, megpihentünk a Séd-forrás melletti diófa árnyékában, és sosem tudtuk visszautasítani egy helyi borász szívélyes invitálását, hogy megkóstoljuk a legújabb évjáratot. Ezen impulzusok hatására szívesen foglalkozunk a somlói fürdő témájával.

életkép



fotó: Csik Fanni

A helyszín és környezete

A Vári Kovács Pince területe a kijelölt tervezési helyszínünk, mely a hegy dél-nyugati oldalán található. Közeli szomszédságában található egy vendégház, a Spiegelberg Pincészet, a korábbi Ekler Dezső-féle Kreinbacher Pincészet, valamint a Szent Ilona kápolna, mely nemrég lett felújítva.

Turisztikai szempontból kiemelt helyen található, több irányból is megközelíthető. A telekre csak földutak vezetnek, fentről a kápolna felől és lent a pincék felől. A kettő nincs összekötve, de a kiépített úthoz szükséges kő támfal már megvan a telek határvonalán. A tervünkben szerepel az utak megfelelő kialakítása és összekötése a könnyebb megközelítés érdekében.

A telek meglehetősen lejtős, a szőlőtőkék a felső részén futnak a lejtőre merőlegesen. A pince mérete somlói léptékben viszonylag nagy, és izgalmas múlttal rendelkezik. Rakott kőfala egyedi karaktert kölcsönöz a háznak.

A felméréskor azt tapasztaltuk, hogy a ház közvetlen környezete rendezést igényel, az általános használat és a bortermesztés szempontjából is. A kilátás mind lefelé a tájra, mind fölfelé a hegyoldalra szemet gyönyörködtető.

Légifotó a helyszínről



szerző ismeretlen

Fröccs – Bor és víz találkozása

Címadásunk egy asszociációból származik. Utal a fürdő és a pincészet együttesére.

Úgy gondoljuk, hogy a táj vízzel való kapcsolata nincs eléggé kihasználva, a mostaninál több lehetőséget rejt magában, és egy közösségi fürdő megvalósulása hozzájárulna a somlói kultúrához.

látványterv

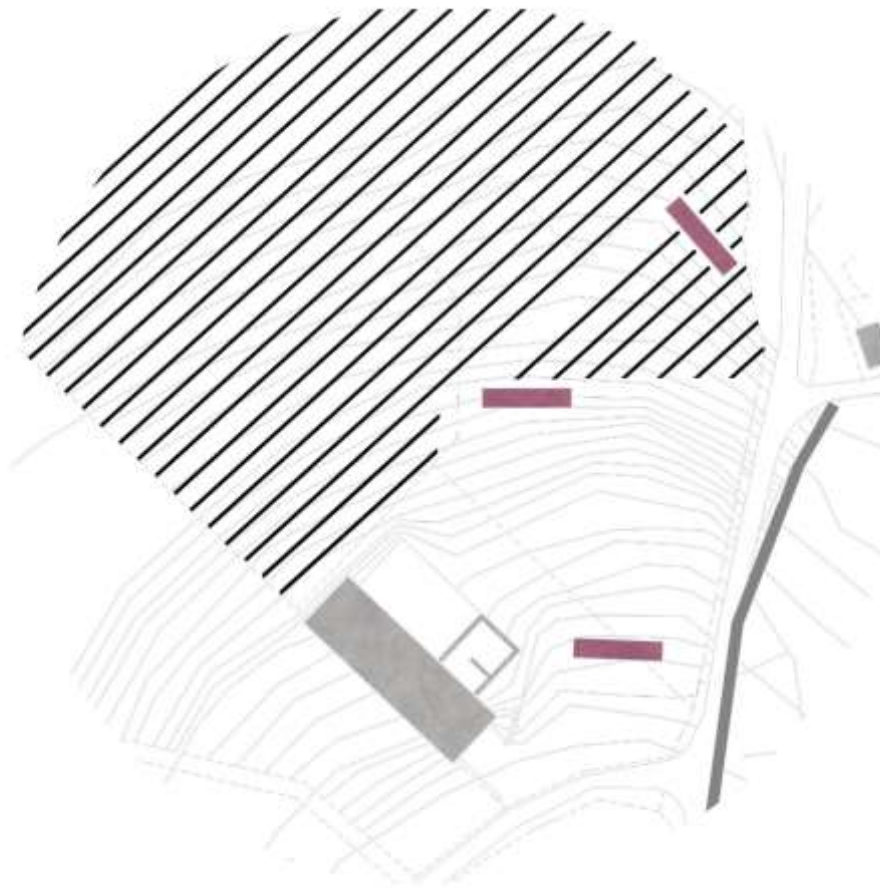


Működési koncepció

Fontosnak tartottuk megtalálni a kellő határvonalat a privát és a közösségi használat között, hiszen egy magánterületre helyezett nyitott funkcióról szólt a feladat. Fenntartjuk a lehetőséget, hogy az idelátogató emberek külön-külön és egyszerre is tudják élvezni a pincészet és a fürdő együttesét.

A fürdőt, mint funkciót a somlói léptékeknek megfelelően több kis objektumként kezeljük, és ezeket elszórva képzeljük el a telek területén, így a használat szempontjából nem kötelező a pincészetet is meglátogatni. Aki szeretné kiélni a bor és víz párosát, annak pedig lehetősége van előbb a pincészetbe betérni, majd egy pohárral vagy üveggel a kezében elindulni a fürdő felé. Ezeket úgy helyeztük el a helyszínen, hogy minden megközelítési irányból elérhető legyen egy, valamint mindegyik más élményt nyújtson a használónak a háztól való távolság és a feltáruló kilátás tekintetében. A kápolna felől érkezők a szeparáltabb, szőlősorok közötti épülettel találkoznak először, míg a lentől jövők az úthoz és a házhoz közelebbi kapcsolatban állóval. A középső épület pedig a szőlő szélén a belső útvonalon helyezkedik el. Mindegyik bejárata ezen az útvonalon található, az intímebb megérkezés érdekében.

helyszínrajz



Épületek

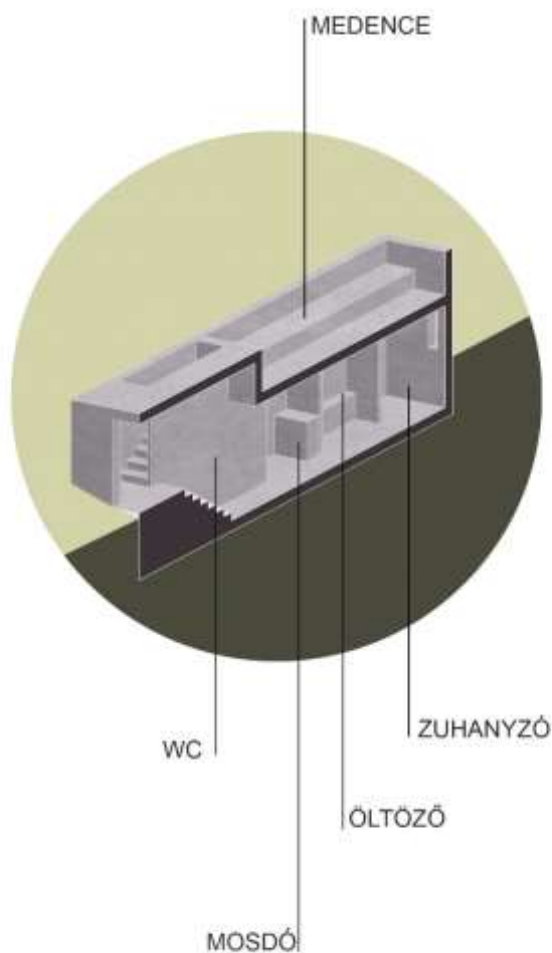
A működési koncepció alapján elszórt tárgyakat képzeltünk el, melyek a lehető legjobban illeszkednek a tájba. A légifotókon jól látható, hogy ezen a környéken a meredek telkeket teraszosan, támfalakkal alakították ki a könnyebb megművelés érdekében. A tervezési helyszín ezen adottságaiból kiindulva egy támfalhoz hasonló, keskeny és hosszúkas tömeget képzeltünk el.

A megfelelő kilátás érdekében a medencét kiemeltük a tömeg tetejére, így a fürdés szeparáltabb, intimebb helyre kerül, valamint az arra tévedő állatok sem fognak gondot okozni. A megérkezés egy félszintre történik, lefelé a kiszolgáló helységek, felfelé a medence található. Minden épületben van egy öltöző, zuhanyzó, és wc, tehát nem szükséges fürdőruhában megtenni az ide vezető utat.

Anyagát tekintve az épület helyi bazalttal kevert csömöszölt beton. A víz rézcső kiállításokon fut az egyes helységekbe.

A pince melletti terület rendezése egy ugyanabból a betonból készült platformmal történik, mely kapcsolatot mutat a fürdőépületekkel, és a borászat működésének a szempontjából is hasznos. A vendégeknek is kellemes megérkezést biztosít a házhoz, és a most ott tartott tárolókádak is jobban elérhetőek lesznek.

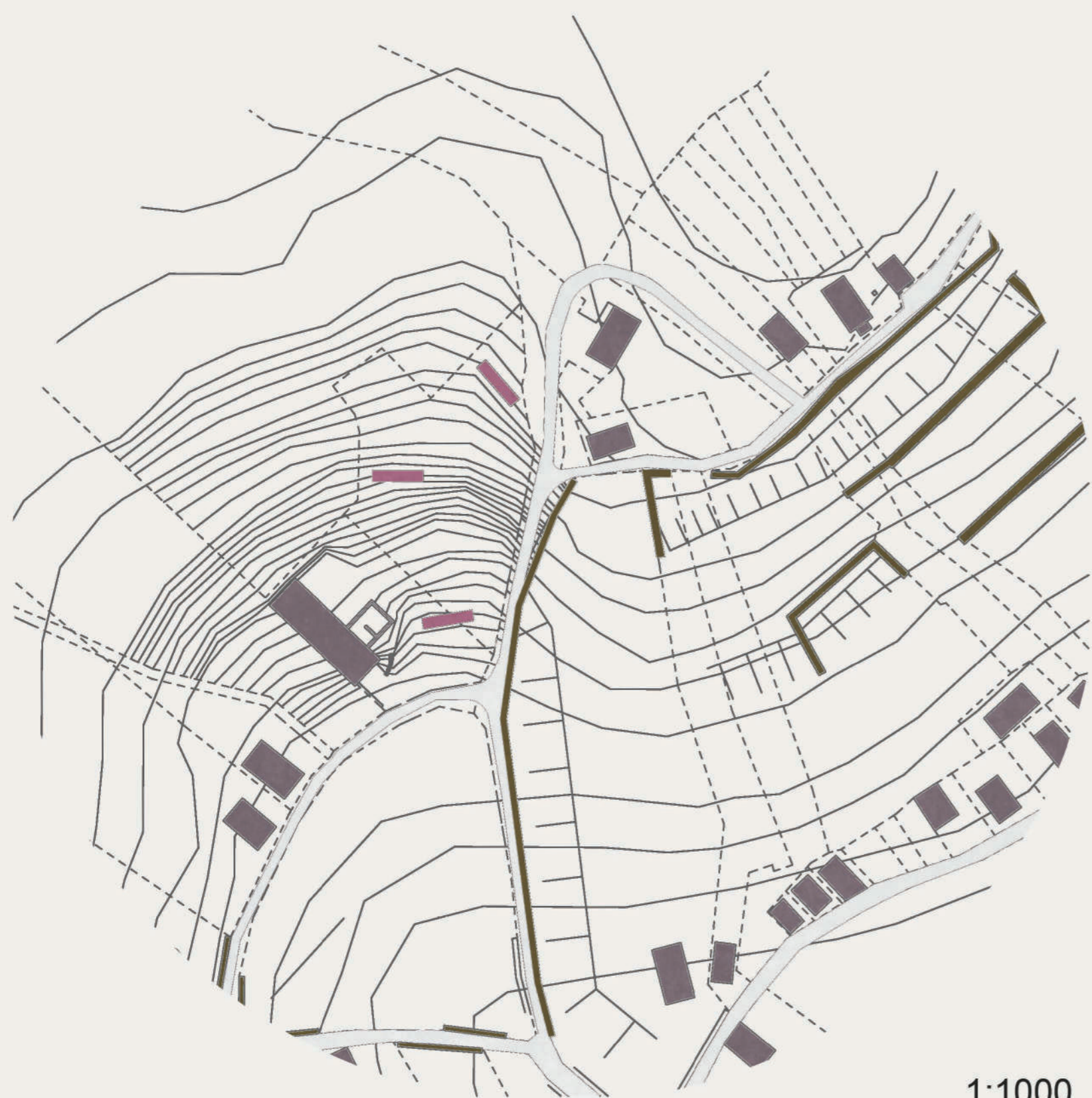
fürdő



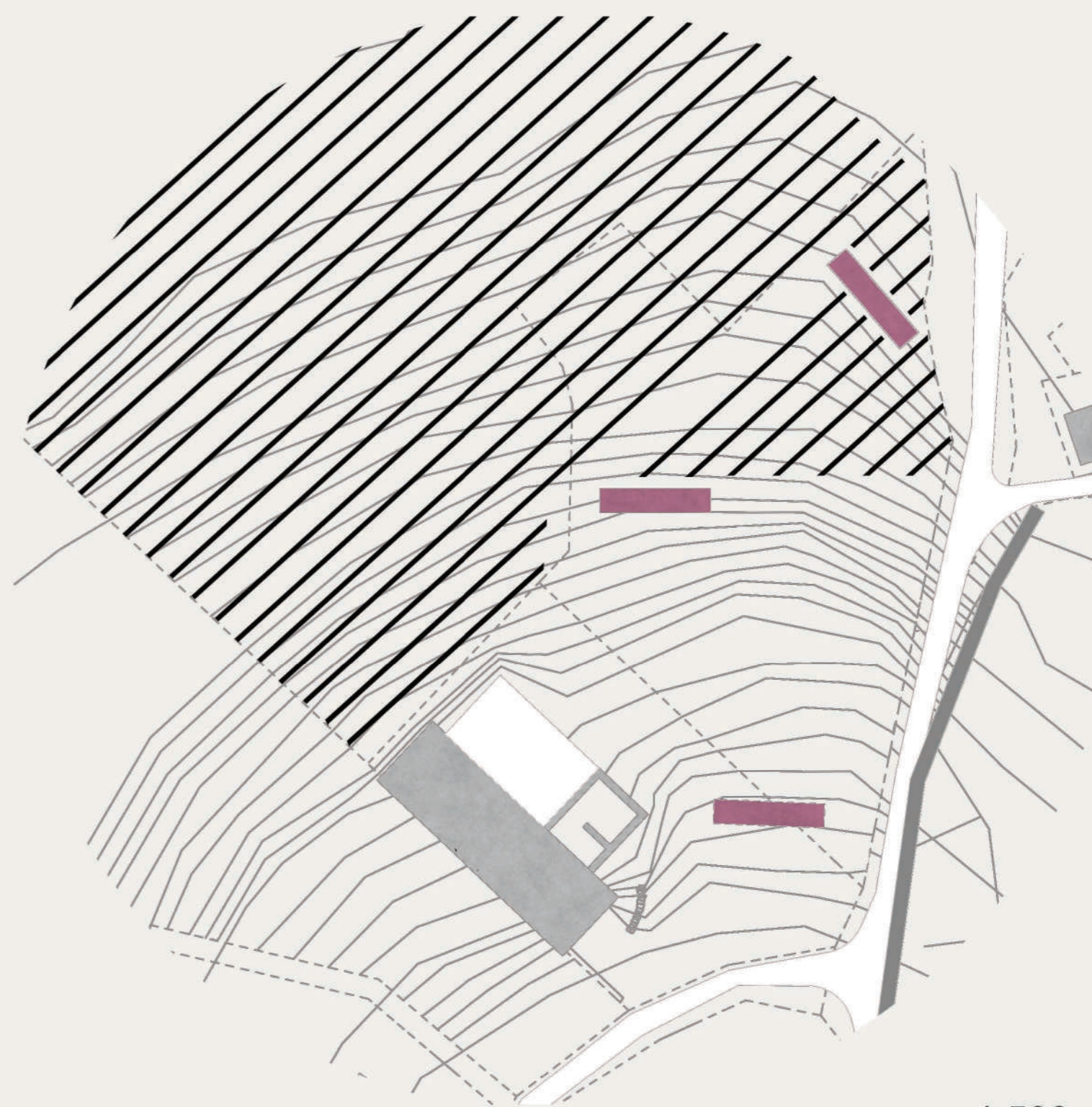


A kultúrtáj fogalma két összetevőből áll. Az egyik a természeti tényező, mely a táj adottságaiért felelős, például domborzat vagy éghajlat. A másik tényező pedig az ember, akinek lenyomata megjelenik a tájon, alakítja, építi, rombolja. E kettő összhatása mindig valami újat hoz létre, pont emiatt unikálisak a kultúrtájak, mert nincs két egyforma. Somló alapvetően egyedi, hiszen egy magányosan kiemelkedő tanúhegy, melyet évszázadokra visszanyúló borkultúrája színesít.

A fürdő, mint a megtisztulás tere, olyan hely tudna lenni, ahol a Somló-hegy közössége és az ide látogatók egyszerre tudnának felfrissülni és megtapasztalni a táj szépségét.



1:1000

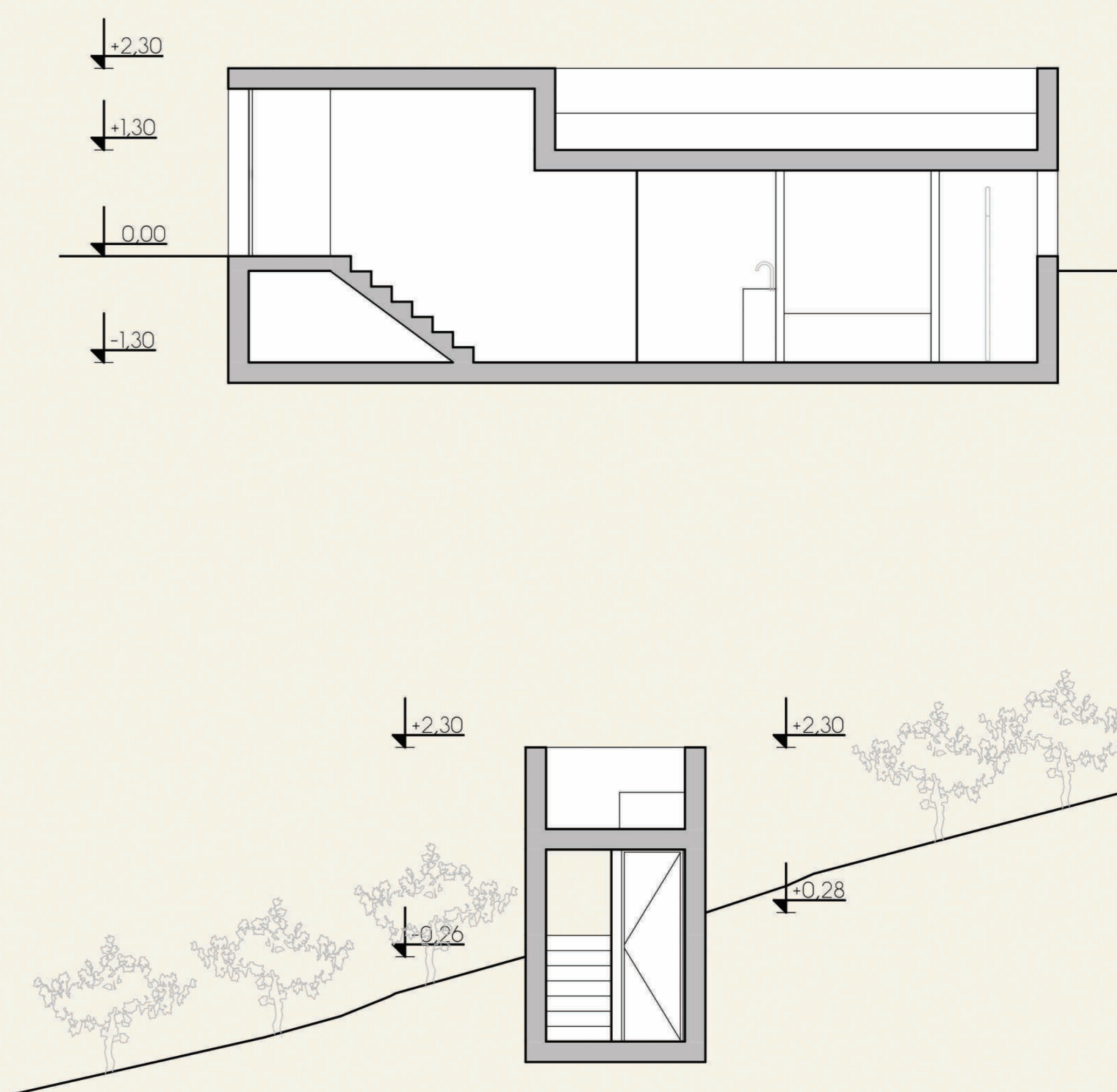
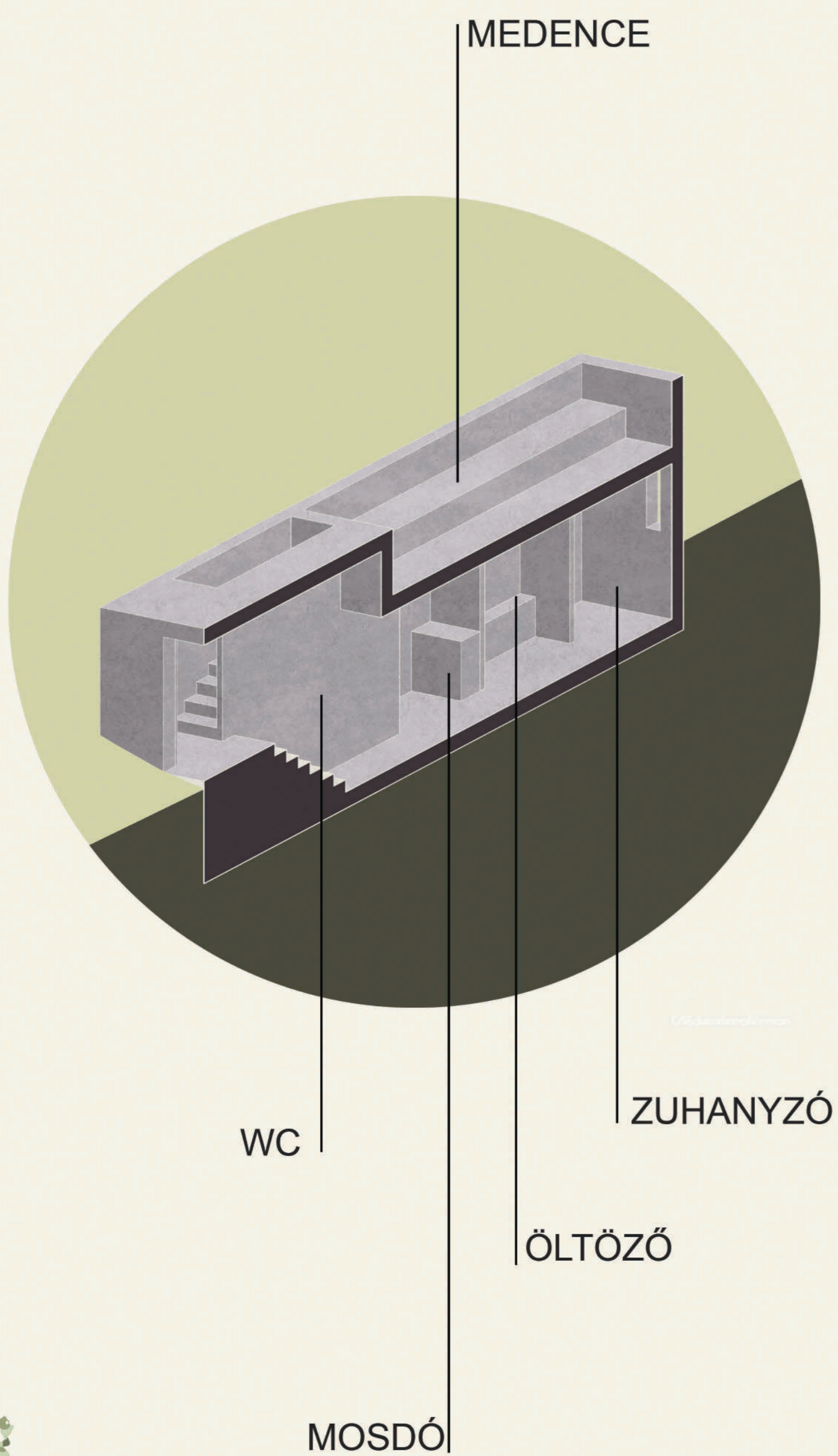
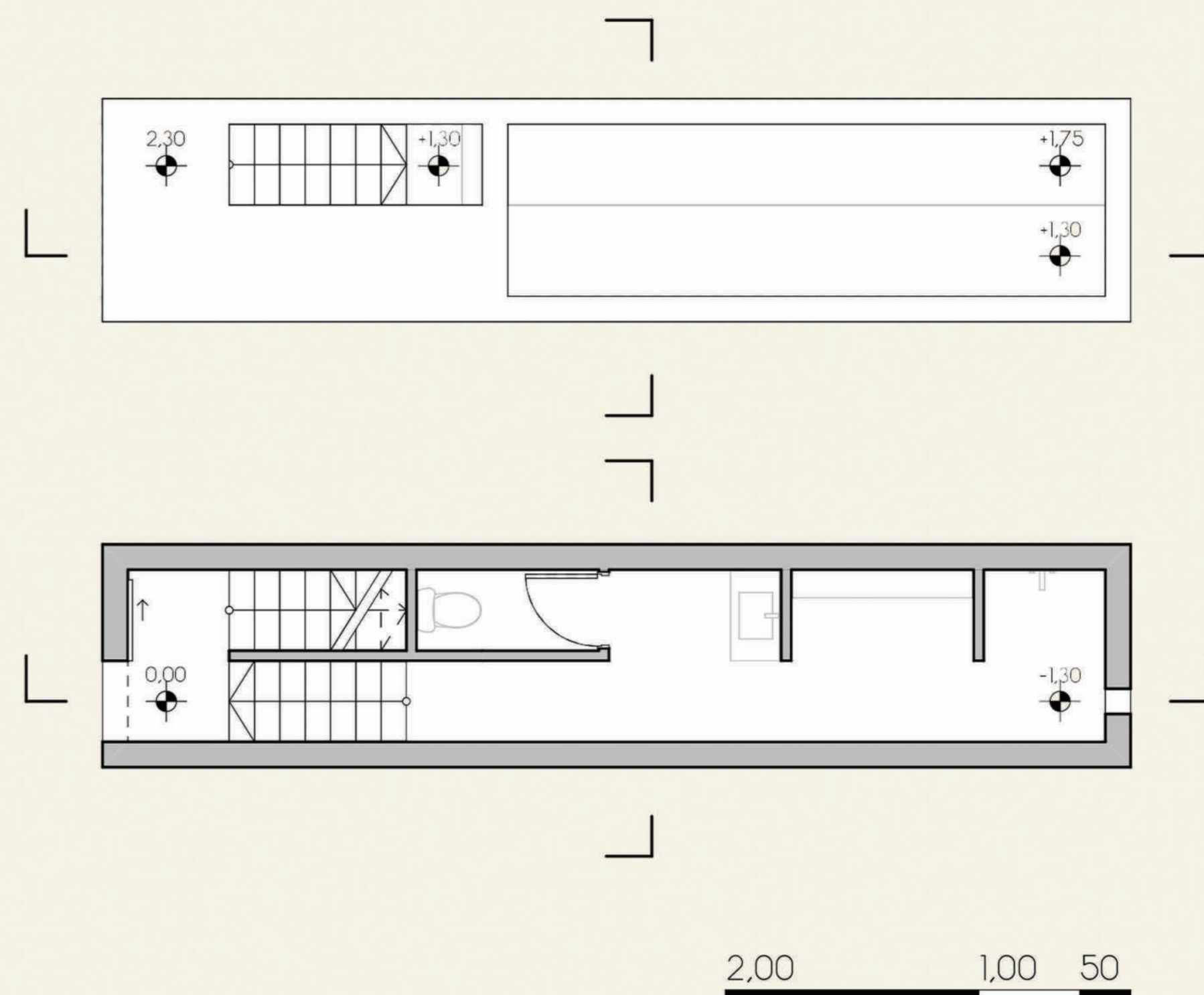


1:500

A fürdőt a somlói léptékeknek megfelelően több kis tárgyként kezeljük, és ezeket elszórva képzeljük el a telek területén. Úgy helyeztük el őket, hogy minden megközelítési irányból elérhető legyen egy, valamint mindegyik más élményt nyújtson a használónak a háztól való távolság és a feltároló kilátás tekintetében. A kápolna felől érkezők a szeparáltabb, szőlősorok közötti épülettel találkoznak először, míg a lentről jövők az úthoz és a házhoz közelebbi kapcsolatban állóval. A középső épület pedig a szőlő szélén a belső útvonalon helyezkedik el. Mindegyik bejárata ezen az ösvényen található, az intimebb megérkezés érdekében.

A működési koncepció alapján elszórt tárgyakat képeltünk el, melyek a lehető legjobban illeszkednek a tájba. A légifotókon jól látható, hogy ezen a környéken a meredek telkeket teraszosan, támfalakkal alakították ki a könnyebb megművelés érdekében. A tervezési helyszín ezen adottságaiból kiindulva egy támfalhoz hasonló, keskeny és hosszúkas tömeget képeltünk el. A megfelelő kilátás érdekében a medencét kiemeltük a tömeg tetejére, így a fürdés szeparáltabb, intimebb helyre kerül, valamint az arra tévedő állatok sem fognak gondot okozni.

A megérkezés egy félszintre történik, lefelé a kiszolgáló helyiségek, felfelé a medence található. Minden épületben van egy öltöző, zuhanyzó, és wc, tehát nem szükséges fürdőruhában megtenni az ide vezető utat. Anyagát tekintve az épület helyi bazalttal kevert csömösölt beton. A víz rézcső kiállításokon fut az egyes helységekbe.



FRÖCCS / CSIK FANNI / KALOCSAI GERGŐ / FÁBIÁN GÁBOR / SZABÓ DÁVID