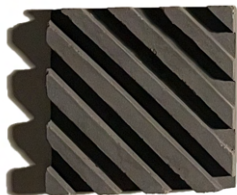


## FORMA ÉS HÁTTÉR



## **Tartalom:**

Bevezetés

A szocreál építészet

Tatabánya városszervezésének története  
a szocializmus idején

Struktúrák vizsgálata a szocializmus  
épületeinek homlokzatain

Albert Ádám

Forma és háttere

Tatabánya: Épületplasztikák, domborművek

Kristóf Krisztián

Anyag- és formakísérlet

TDK DOLGOZAT  
2023

SZOBOTA SZONJA  
TIBOLD CSENGE

KONZULENS:  
NAGY MÁRTON KÁLMÁN DLA

## **Bevezetés**

Dolgozatunkban Tatabánya Fő terével foglalkozunk. Kiindulásunk a szocializmus épületeinek homlokzatai, azok strukturáltsága, kialakítása, díszítettsége. A város mai központja, az Újváros nevű településrész az 1960-as években alakult ki, ezáltal építészetét elsősorban a szocialista realizmus, valamint a késő modern építészet jellemzi, így dolgozatunkban ennek a korszaknak az építészetével is foglalkozunk. A történeti áttekintés után a szocialista épületek homlokzatait vizsgáltuk. A homlokzatok strukturáltságának vizsgálata anyag és formakísérletekhez vezetett. Kutatásunk során olyan képzőművészek munkáit használtuk analógiaként, akiknek munkásságára szintén hatással volt ez a kor, vagy művészi tevékenységük erősen kötődik valamilyen anyag megfigyeléséhez, megmunkálásához.



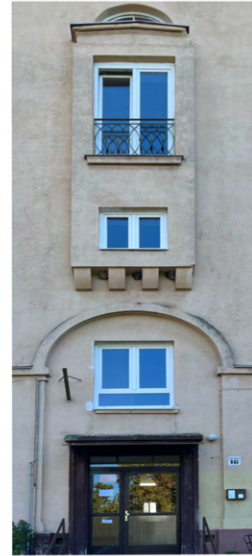


## A szocreál építészet

“A szocialista realizmus vagy marxizmus-leninizmus összefüggő eszmerendszerén alapuló alkotómódszer, amely hatást gyakorolt a rendszerváltás előtti képzőművészetre, építészetre és irodalomra egyaránt.”<sup>1</sup> A szocialista realizmus építészettörténeti szempontból 1951-1956 közötti időszakra tehető. Magyarországon a kelet-európai országok többségéhez hasonlóan politikai nyomás hatására vezették be. “Az építészet, az építési kényszer erején túl reprezentációs és legitimáló szerepe okán kitüntetett szerepben volt. Az épületek és építmények tükrözik korukat és a kor értelmeződik rajtuk.”<sup>2</sup>

A Magyar Dolgozók Pártja programtervezetében (1948) leszögezte, hogy elutasítja a „művészet a művészetért” elvet. Helyette a valóságot, tehát a nép életét és harcait ábrázoló, az igazságot kereső, a demokratikus népi eszméket hirdető, optimista művészetet kívánta. Ehhez a politikai határozathoz az építészek is rövidesen felzárkóztak és megfogalmazták, hogy a sztálini tézis alapján az új építészet tartalmában és formájában is szocialista és realista. Szocialista mert a dolgozó embert szolgálja, és realista, mert a szolgálatot az építészeti modernizmus eszköztárával hajtja végre, racionális módon, ám “nem hiányozhatik az országépítő dolgozók dicsőségét hirdető monumentalitás” sem. A 48-ban megfogalmazódott stílusfordulat tehát egy ideológiai alapvetésű leszámolás a modernizmussal. A kommunista magyar építészek 1949-ben határozatot hoztak a szocreál építőművészet honi megteremtése érdekében. A magyar reformkor építésze, a magyar klasszicizmus az a hagyomány, amelyből meríteniük kell: „eszmei tartalmában a magyar szellem önmagára talál”<sup>3</sup>.

Ezzel a nemzeti éllel kijelölték a reformkor klasszicista építészetét, amelyet követni kellett a kívánt építőművészeti hatás elérése érdekében. Így a hazai építészet ismét, kényszerűen, az európai tendenciákkal ellentétes irányt vett. A homlokzatokon megint megjelentek az oszlopok, pilaszterek, lunetták, attikák, főpárkányok, történeti eredetükhöz képest jelentősen megnövelt méretben. A monumentalításra törekvő klasszicizáló épületekből a szocialista iparosítás következtében egész lakótelepek, városok épültek, ezek közé tartozott a hazánkban ebben a korszakban kiemelkedő iparváros, Tatabánya is.

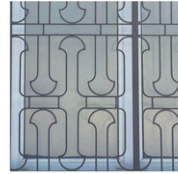


## **Tatabánya városszervezésének története a szocializmus idején**

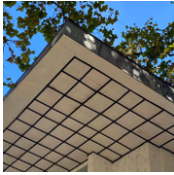
„Tatabánya hat évtizedes városépítésének, várossá szervezésének és szerveződésének története egy szakadatlan küzdelem története: küzdelem a szétagoltsággal, a kedvezőtlen adottságokkal, a magyar szocializmus által a városra és térségére kényszerített, meglehetősen ingatag alapokon nyugvó ideológiai-gazdasági követelményekkel és örökséggel, az ebből eredő társadalmi presszióval, kétségbeesett harc a hagyomány-nélküliséggel, a tradíció-teremtéssel. A küzdelem szilárd bázisát a múlt század negyvenes éveinek végén, ötvenes éveinek első felében a központi akarat érvényesítésével fektették le. A történet folyamatai és tendenciái a megbicsaklások és újrakezdekések állomásaiból épülnek, amelyek jelenkori szintézise egy, az erőszakos városlétesítési, városcsinálási szándékokat és törekvéseket pontosan reprezentáló, furcsa konglomerátum.”<sup>4</sup>

„Az ötvenes években emelt tatabányai létférő-keretek, kulisszák a város ma már történelmi rétegeknek minősülő, több mint fél évszázados épületei, e terekben és e falak között szórványosan megjelenő függelékek gyanánt Tatabánya megkopott, elfelejtett és kallódó plasztikai veszik körül a mai városlakót. Felsőgalla, Alsógalla, Bánhida és Tatabánya 1947-es egyesítésével a négy bányaközség közös fejlődését várták, a megérdemelt felemelkedés előtt azonban súlyos problémák és nehézségek jelentkeztek, amelyek napjainkig meghatározzák a város létét, életét és perspektíváit, s amelyek azon történelmi tényből eredeztethetők, hogy Tatabánya a szerves, a történelmi városfejlődés helyett a mesterséges városkreáció pályájára kényszerült.

Az 1950-es megyeszékhelyé nyilvánítás legfőbb indokai a korszak heroikus ideológiai-politikai indíttatásaiból eredeztethetők, amelyeket mindemellett a település Komárom megyei központi elhelyezkedése, kedvező, de ugyanakkor súlyos nehézségeket is okozó közlekedési adottságai és fekvése, a szénbányászatra alapozott gazdasági erőforrások kiaknázása, a bányászathoz kapcsolódó iparosítási törekvés tett indokolttá. A folyamatosan változó rendezési tervek miatt a fejlesztések mindig más városrészre koncentráltak. Tatabánya településrészeinek szétagoltsága az egyes városrészek közlekedési utakkal való összeköttetését, illetve a közigazgatás, a szociális ellátás meglehetősen nehéz körülmények közötti megszervezését követelte meg a látványos



lakásépítési és iparosítási beruházások, valamint a megyei szintű intézményrendszer objektumainak létesítési kényszere mellett. A városépítés, és így Tatabánya 1950-es első általános rendezési terve Tatabánya-Újváros felépítését jelölte meg legfontosabb célként, amely magába foglalta a megyei intézményeket felölelő városközpontot, a tervezési helyszínként szolgáló fő térrel együtt, és az újvárosi lakótelepet. Az óvárosi városrészben az újvárosi tervek realizálásának megkezdése előtt, már 1948-ban megindultak korszerű lakótömbök építkezései. Az 1950-ben, a szocializmus egyik legfontosabb alapelve, a szomszédsági egységek elve szerint kezdődtek meg az építkezések. A négyszintes, egyenlő magasságú, zárt egységekből felfűződő városrész monotoniját a korszak szovjet építészeti törekvéseivel összhangban a klasszicista építészeti tagozatok és díszítőelemek mértéktartó alkalmazásával próbálták a tervezők oldani, ez azonban a problémák mélységét egyáltalán nem érintő megoldásnak bizonyult. Az újvárosi városközpont ugyanis félbemaradtságával, a több fázisban, az újra meg újra módosított városépítési koncepciók szellemében való megvalósításával napjainkban ékesen illusztrálja a funkcionális kudarcokat és a nehezen élhető városi közegek létrehozásának zsákutcáit, melyekben a homlokzatok díszítettsége és részletezése mutat csupán valamilyen rendezettséget.”<sup>5</sup>

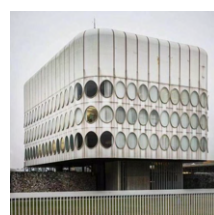
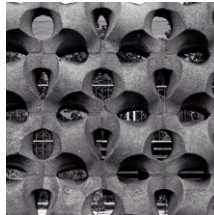
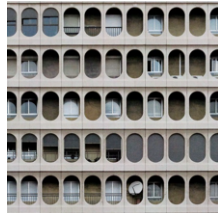
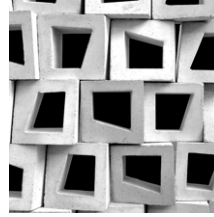
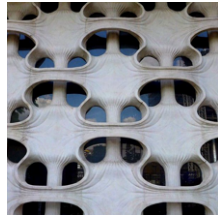
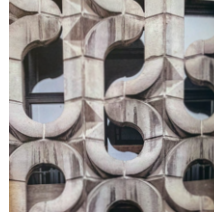
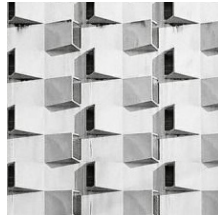


## **Struktúrák vizsgálata a szocializmus épületeinek homlokzatain**

A múlt század közepének legmeghatározóbb ideológiai és építészeti stílusából kinövő városokat és azok épületeit vizsgálva, a szocializmus hagyatékában megbúvó művészi minőségeket kerestük. A korszakban gyorsan meghozott központi döntések és intézkedések az egyszerű, tömegeket kiszolgáló, az eszme szolgálatába állított formavilágnak kedveztek, mely tartalmában szocialistának, formájában nemzetinek kellett lennie. Hazánkban a nemzeti progressziót kifejező reformkor klasszicizmusa jelölte ki a korban tervezett épületek homlokzatainak díszítési, részletezési lehetőségeit, mellyel a megbízott tervezők a monoton városképet igyekeztek oldani. A vezetés által meghatározott funkcionista építészet művelőinek igénye volt a részletgazdagságra, amelyek különböző homlokzati struktúrák, domborművek, plasztikák és architektonikus díszítőelemek formájában jelentek meg a nagy beton felületeken, kiemelt figyelmet kapva. Ez az új szocialista eszmei tartalom minden városeelemben való megnyilvánulását jelentette, melyeknek köztéri funkciót is ellátva alkalmasnak kellett lenniük a közélet minden megnyilvánulása részére. „A kor „művészetpolitikai” elveinek szellemében a szobrászi és képzőművészeti kifejezés ezekben az években csakis közérthető, áttételektől és bonyolult szimbolikus utalásoktól mentes lehetett, ami leginkább a magabiztos, optimista, szorgosan dolgozó munkásembert jelenítette meg. A város és a társadalmi működés, a lakók mindennapi tevékenységeinek teret biztosító közintézmények és lakóépületek így kiváló hirdetőtábláivá válhattak a korszak szellemének.”<sup>6</sup>

Érdeklődésünket elsősorban mégsem ebben a szellemiségben létrejött alkotások keltették fel, hanem az épületek homlokzatait tagoló, az ötvenes évek propagandisztikus szövegeitől távolságot tartó, harmonikus megformálású geometriai mintázatok, struktúrák. Az ismétlődő, önmagukba visszatérő elemek esztétikája miatt még kíváncsibbakk lettünk, vajon miért vagyunk sokszor annyira kritikusak ezekkel az épületekkel, és hogyan tudnánk ezeknek új jelentést adni a mából. Mert „amit hasznosnak terveztek, az dekoratívvá válik, és ami dekoratívvá válik, az kötődik egy bizonyos korhoz és ízléshez”, aminek értelmezése szükségszerűen változik az évtizedek alatt. Az értelmezés megfelelő módjának kialakítása pedig nem csak a megváltozott politikai és ideológiai berendezéshez való adaptáción, még inkább a folyamatban részt vevő és annak minden pillanatát átélő idősebb és a fiatalabb generációk által kialakított közízlésen múlik.



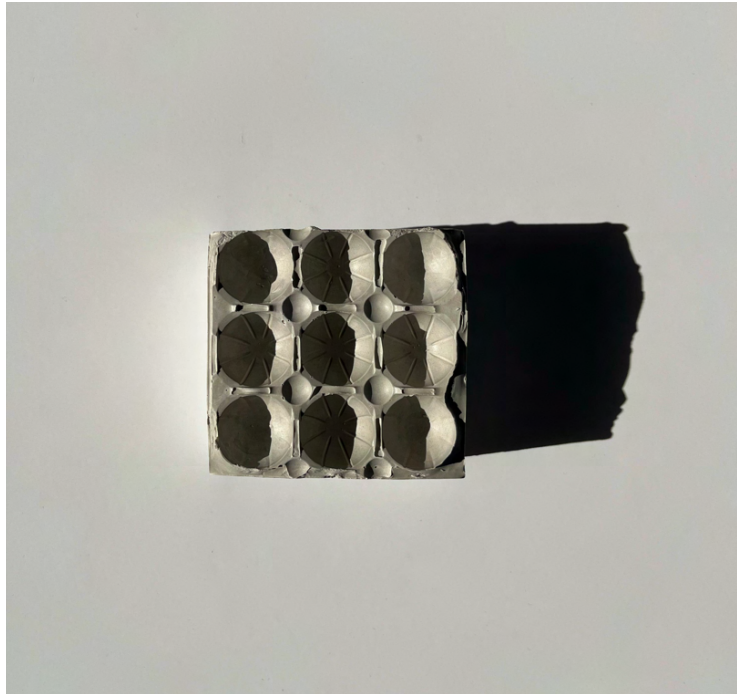


## Albert Ádám

A kulturális perspektíva kibővítésének módjait, a kollektív emlékezetbe beépült nézetek és előítéletek áthangolásának és átértelmezésének gondolatát kezdtük keresni kortárs alkotók, képzőművészek körében. „Albert Ádám olyan, a minket körülvevő világban eltemetett vagy elrejtett koncepciókat és történeteket talál meg, amelyek valami fontosat mondanak el rólunk és a társadalomról, amelyben élünk. Az általa létrehozott installációk megtekintésének élménye egyszerre kapcsolódik a változáshoz és a változatlansághoz. Mint egy időutazás, ugyanakkor örökös visszatérés ugyanazokhoz a szürke, egyenesek által határolt terekhez, melyek ironikus módon annál absztraktabbá válnak, minél többször nézi őket az ember és minél inkább részletekbe menő az ábrázolás, hogy a benne gyönyörködő nézőt megtréfálja.”<sup>7</sup>

A képzőművészhez való kapcsolódásunkat az a gondolata alapozta meg, hogy „a dekonstrukció stratégiájával a filozófiai és politikai struktúrák ideológiai összetevőit a középpontba állítva, egyéni üzeneteket behelyettesítve, a struktúrák elemeinek viszonyrendszerén keresztül mutasson rá a struktúra alkotóinak motivációira.”<sup>8</sup> Ebben a kontextusban értelmezhetők a kiállításai, ahol „vizuális eszközökkel, az esztétikai szempontból is érvényesítve megtervezett és összehangolt elemekkel megjelenített művészettörténeti, képelméleti utalásokból, társadalmi, gazdasági jelenségekből, vagy a kollektív emlékezet kiválasztott elemeiből kialakított komplex jelentésszövet rajzolódik ki.”<sup>9</sup> A jelentésrétegek összehangolására személyes szemszögeket használ, hogy az addig sokszor figyelemre nem méltatott tárgyak, képek vagy mintázatok új kombinációkba kerülve a tudás megőrzésének és átadásának gondolatához kötődjenek. Mindezt egy olyan modern narratíva szerint teszi, amellyel a bonyolult összefüggések világos megjelenítése lehetővé válik.

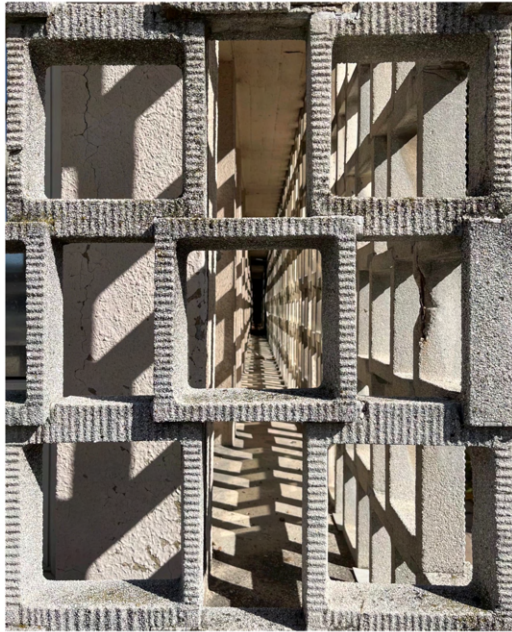
Ez azért is nagyon fontos számunkra, mert „kiállítási tárgyai önmagukban is érdekesek, hiszen egyrészt segédeszközök, másrészt viszont önálló, konstruktivista jellegű strukturális esztétikummal bírnak, ráadásul segédeszköz mivoltukban a szocialista Magyarország vizuális kulturáját is felidézik.”<sup>10</sup> Felidézik annak határozott formavilágát, anyagait, hangulatát, történelmiségét, illetve szellemi-ideológiai horizontjának fontosságát. Ehhez a gondolatmenethez kapcsolódva szeretnénk mi is olyan, az általunk vizsgált struktúrák esztétikáját és formavilágát a domborművek és plasztikák síkjából kiemelő testeket alkotni, melyek letisztultsága és funkcionalizmusa a szocializmus képi világára utalnak, egy modern szempontrendszert alkalmazva.



## Forma és háttér

A szocialista realista alkotások jelentésrétegeit felfejtve vált világossá, hogy a korszak szellemi, és fizikai öröksége nagyon szorosan kapcsolódik az emberek emlékezetéhez. A struktúrák vizsgálata során fokozatosan tárult fel előttünk emögött az örökség mögött rejlő tartalom, az eszme és annak háttere, melyek sokszor titkokat, személyes történeteket, szokatlan jelenségeket és a mai korban már nehezen dekódolható jelentéseket is magukba foglalnak. „Ez a nehézség az idő újabb rétegét hozza mozgásba, amikor már nem a szocialista gondolkodás középpontjában álló tömegben, hanem egyéneken gondolkodunk, azaz az individuum perspektívájában, ami szintén az emlékezetpolitika, az egyéni és kollektív emlékezet felmerülő ellentétei felé tereli a figyelmet.”<sup>11</sup> Ezt a nehézséget szeretnénk feloldani Albert Ádámmal hasonlóan úgy, hogy a modern korban új algoritmus alapján építünk új rendszereket, hogy megtaláljuk azokat az idomokat, geometriai formákat és motívumokat, amelyek leginkább reflektálnak az üzenetre, amelyet hordoznak. Ezek a téri ekemékké formált struktúrák tehát a szocialista építészethez oly módon kapcsolhatóak, hogy anyagukban és megjelenésükben a szocializmust képviselik, azonban már egy más üzenetet közvetítenek. „Ezáltal a szemlélő részesévé válik az idők során a perspektíva ábrázolását szolgáló művészi eszközök látványos megváltoztatásának. Az új kulturális horizont fókuszpontja már nem egy nemzet, hanem az egyének, és az általuk behelyettesített, átíródott élmények.”<sup>12</sup>

Kiindulási anyagunk azért volt a beton, mert alapvetően tömör anyag, így a szocreál épületek praktikus tömegformálását és a monumentalitását szemléletesen visszaadja. A beton egy zsalu segítségével nyeri el végleges alakját, melynek kialakítása az alkotók szabadsága. Számunkra a forma és háttere mind fizikai, mind szellemi jelentéstartalommal bír, és legfőbb célunk hogy e kettőt a modern korban értelmezett módon kapcsoljuk össze.



## **Tatabánya: Épületplasztikák, domborművek**

A város felfedezésekor már tudatosan kerestük a szocreál stílus jegyében alkotott szobrászati és strukturális kompozíciókat a városközpont épületein. Meghatározó tapasztalatunk volt, hogy „a városlétesítési problémák egyik leglátványosabb tanúja az újavárosi városközpont, amely félbemaradtságával, a több fázisban, az újra meg újra módosított városépítési koncepciók szellemében való megvalósításával napjainkban ékesen illusztrálja a funkcionális kudarcokat és a nehezen élhető városi közeg zsákutcáit. Ennek a városcentrumnak a központi térsége napjainkban – és immár évtizedek óta – egy rendezetlen autóparkoló, és az eredetileg ünnepélyes atmoszférájúnak szánt, a város középületeivel közrefogott fóruma pedig az ezredfordulón egy banképület-pavilonnal kaotikus közeggé alakult. A léptékek teljes keveredésének, a térfűzések-térkapcsolódások zűrzavarának, a közlekedés és tájékozódás nehéz lehetőségeinek, az építészeti stílusok, az épületek egyre zagyvább összeolvadásának, a korábbi szobordísz, illetve emlékmű tér-megsemmisítésének lehet e városnegyedben részese a szívós tatabányai városlakó, aki ma már alig-alig ismerheti fel az ún. ötvenes évek várostervezői korparancsát: „A történelmi és szovjet példákon nevelkedett tervezők axisokra felfűzött, szabályos és szimmetrikus, felnyitott kertes beépítéset terveznek, reprezentatív, helyenként monumentális hatásokra törekszenek”<sup>13</sup>.

„Az ún. szocialista realista építészeti-városépítészeti elvek (és a művészeti beruházásokat kötelező érvénnyel ösztönző ún. két ezrelékes rendelet) szellemében és gyakorlata szerint az új lakó-, közösségi és ipari épületek azonnal megkapták szobordíszüket is, majd a nyolcvanas évekig a Képző- és Iparművészeti Lektorátus központi beruházási keretéből és szakmai-ideológiai kontrollja alatt, a helyi és az országos igények és szükségletek egyeztetésével és a központi ideológiai kényszerek érvényesítésével valósulhattak meg a város közösségi rendeltetésű (emlékmű-jellegű, emlékőrző, propagandisztikus vagy esztétikai célzattal állított-elhelyezett) köztéri objektumai.

A stílusjegyek, a műformák és a műtípusok, az anyagok és a technikák (valamint a méretek és a helyválasztások) arról tanúskodnak, hogy Tatabánya közösségi célzatú műegyüttese is könnyen és zökkenőmentesen beilleszthető abba az országos (és kelet-európai) köztéri-monumentális szobrászati összképbe, amelynek legfontosabb jellemzője a központosítás, az uniformizálás, s funkcionális meghatározója az aktuálpolitikai- propagandisztikus célok szolgálata volt.

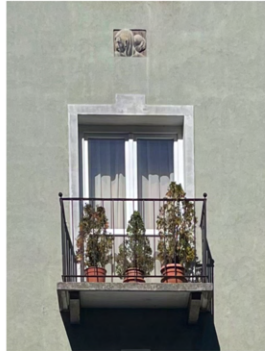


A tatabányai köztéri alkotások emlékanyagában elsősorban térszervező, a szabad térbe állított kompozíciók – kő- és fémszobrok, kerámiák, illetve az 1990 után elhelyezett, az időjárás viszontagságai miatt hosszú távon fenntarthatatlan faszobrok (kopjafák) – lelhetőek meg, de számos domborművel is találkozhatunk.

Tipikus, e műcsoportot jellemző adalék: két dombormű alkotója – Gádor Magda (1924) szobrászművész – olyannyira megfeledkezett az ötvenes években készített tatabányai munkáiról, hogy köztéri alkotásainak jegyzékében sem szerepeltette mindmáig e kompozíciókat. És jelzésértékű jelenség az is, hogy a 20. századi magyar szobrászat egyik legjelentősebb alkotójának, a modern magyar plasztika egyik megteremtőjének, Ferenczy Béni (1890-1967) műveinek jegyzékében, és a művészeiről szóló szakirodalomban sem lelhető meg az az újvárosi óvoda – a jellegzetes, a korszak szocreál építészeti törekvéseinek szellemében emelt épület – belső terében, a földszinti előcsarnok bejárattal szemben húzódó falán elhelyezett mázas kerámia-falikép dokumentációja, amely kisgyermeket jelenít meg.

A Képző- és Iparművészeti Lektorátus karton-nyilvántartásában szereplő adatok szerint Gádor Magda szobrászművész 1956-ban az Építésügyi Minisztérium Lakásépítési Igazgatóságától két terrakotta domborműre kapott megbízást, amelyet egy évvel később helyeztek el a tatabányai Szolgáltató Épületen az építők: a szobrász személyesen nem járt Tatabányán, nem vett részt a mű applikálásában. A domborművek ma is eredeti helyükön, a Huba vezér út 8. és 12. számú lakóépület homlokzatán, a bejárati kapuk feletti falmezőben láthatók: egy anya gyermekkel, és egy nőalakot gyermekkel és kecskével ábrázoló kompozíció. A két mű klasszikus plasztikai eszközökkel élő, kiegyensúlyozott, harmonikus megformálású, az ötvenes évek propagandisztikus szólamaitól kellő távolságot tartó, végső soron a stíluskorszak hanyatló, elgyengülő ágában született alkotás. Nem jellemezhető ezen ismérvekkel az 1952-ben felépített, az egykori Mező Imre Általános Iskola bejárata fölötti, három azonos méretű táblára tagolt, a bejárat oszlopsora mögé komponált domborműegyüttes: ez a kisdobos- és úttörőélet, illetve a tanulóifjúság családi jeleneteit megjelenítő, a szocreál eleven szellemiségét mereven sugárzó, propagandisztikus hangvételű mű. A programadó és az alkotó mindhárom táblán kizárólag az alakokra koncentrált: nincs környezeti jelzés, csak a megjelenített gyermekek és felnőttek által közvetített gesztusok és cselekvések, kapcsolatok és viszonyok tolmácsolják és hirdetik a felhőtlen gyermekkor, a kisdobos- és úttörőélet szépségeit és örömeit. A négyzetes táblákra komponált, mészkőbe faragott együttes alkotója az ismeretlenségben lappang, egyes feltételezések szerint Kákonyi István (1917-1993).





Ugyanígy ismeretlen alkotók, feltehetően keramikusok alkotásai azok a kerámia-domborművek, amelyek erkély-mellvédekként valósultak meg Újvárosban az Előd vezér út 1-11., a Győri út 10-16. és az Ond vezér utca 2-6. számú épületeken. A néptáncjelenetet, a bányászok frontfejtését és a családi jelenetet ábrázoló kompozíciók mellett bányász- címerek ékesítik és színesítik az újvárosi városnegyed fő- és mellékútvonalaire néző lakóházainak homlokzatait.

Stilisztikailag, esztétikailag, a minőség szempontjait mérlegelve egyaránt rendkívül vegyesnek, ugyanakkor paradox módon egyhangúnak ítélni a tatabányai szoboregyüttes: a művek megszületése korát ugyan tükröztesse, de túlnyomórészt mégis az akadémikus szobrászati szellemet árasztó kollekciónak kevés a szellemi izgalmat keltő, kísérletező, környezetét tartalmi-gondolati gazdagsága és formai leleménye révén meghatározó, progresszív töltetű alkotás.”<sup>14</sup>

Elképzeltem alkotásainkkal szeretnénk másfajta látványt nyújtani a befogadónak, szint vinni a városszövetbe még beilleszkedni nem tudó, kihasználatlan főtérre. A progresszív közösségi gondolkodás előtérbe helyezésével olyan formavilágot alkotni, amely mintha emlékeztetne valamire, ami olyan rég beleivódott az emlékezetbe, mégis, azon túlmutatva engedi szabadjárá a befogadó fantáziáját. Egy olyan köztéri hangulat kialakítása és a funkciók sokszínűségének szabadsága, amely eddig ismeretlen volt. Engedni, hogy az emberek bármilyen utasítás nélkül, szükségleteik szerint vegyék igénybe az életterüket szervező elemeket.

Az városképet uraló szocreál stílust mind anyaghasználatban mind homlokzati megformálásban megidézve, a szocialista szürkeséggel és egyenlőséggel azonban eddig szokatlan módon szembefordulva színes elemeket alkotunk, azáltal, hogy a két dimenziós homlokzati struktúrák térbe nyúlnak, térbelivé válnak, és ezáltal funkcionáló téri installációkká lesznek.



## Kristóf Krisztián

A jellegzetes homlokzati struktúrán kívül, tatabányai látogatásunk alkalmával figyelmesek lettünk a sokszor jóval kisebb léptékű, ugyanakkor a díszítettségében hasonlóan meghatározó fémművészeti elemekre. Ezek a térelhatárolóként, kerítéseken, nyílászárók körül, erkélyek mellvédjeként megjelenő motívumok még finomabban részletezik a szocializmus épületeinek homlokzatait, az azok között lévő, közösségi közlekedésre szolgáló tereket.

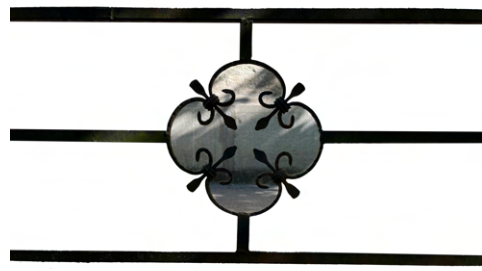
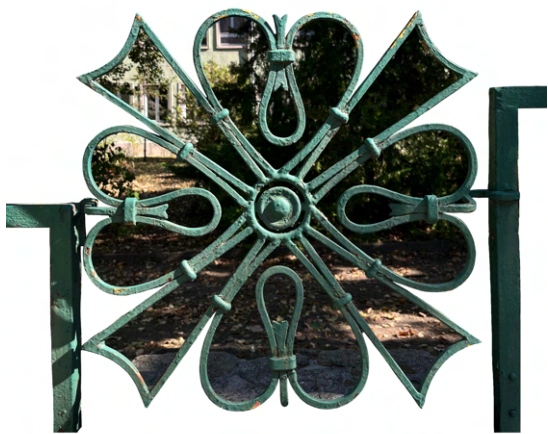
Mivel a Tatabányán hosszú éveken át működő fémművészeti alkotótábor alkotásai közül egy sem kerülhetett ki a város bármely közterére<sup>15</sup>, a meglévő téri elemekkel kezdtünk el foglalkozni. Érdekes módszerrel dolgozza fel Kristóf Krisztián e korszak mintáit, formáit és narratíváit. Munkásságát meghatározzák és átszövik a fémből és vasból készített alkotásai, melyek sokszor reflektálnak a szocializmus korszakának ideológiai ellentmondásaira.

„Kristóf Krisztián és Kaszás Tamás képzőművészek 2003 óta dolgoznak Randomroutines alkotócsoporthoz név alatt. Közös munkájuk kezdetétől érdekli őket a köztéren való alkotás, a köztérre való reflektálás. Munkamódszerük alapja, hogy a legkülönbözőbb technikákkal és megközelítésekkel kísérleteznek, valamint erőteljesen támaszkodnak a gyermeki befogadásra jellemző „csinálva tanulásra”, a do-it-yourself hozzáállásra. A művészek évek óta foglalkoznak fém-alkotások megvalósításával, amely kapcsán kutatást is végeznek, és igyekeznek megtalálni, feltárni hasonló módszerrel készült eredeti munkákat.”<sup>16</sup>

Szemléltető ábrákból kiinduló, figurális alapú kifejezés jellemzi Krisztián művészetét, de a hangsúly nem a megjelenített alakokra, hanem az absztrakt történetekre és szituációkra kerül, amelyek pszichológiai játszmákat indítanak el a szemlélődőben.

Fémrudakból, beton-acélból nagyméretű ábrákat készít, amely a választott anyag és technika természetéből fakadóan némiképp stilizált maradt. A projektjei elsődleges formái kiindulópontjának az 1960-70-es évek, vagyis a szocialista realizmus időszakának fémprofilokból készült, murális művei tekinthetőek.

Munkamódszerében Albert Ádámhoz hasonló metódusok szerint jár el, hiszen a szocializmusban is használt eszközökkel dolgozik, mégis új jelentést tartalommal ruházza fel alkotásait. Vasrajzain nem a korszakot jellemző munkásemberek és dicső dolgozók jelennek meg, hanem korunk értékei alapján újragondolt jelenetek.



## **Anyag- és formakísérlet**

Anyag- és formakísérleteink egyik célja az volt, hogy a szocializmus korában legkedveltebb anyagot újrahasználva úgy manipuláljuk a betont, hogy az előcsalogsan egy sor szimbolikus és kulturális történetet, illetve jelentést. Az első kérdés, ami felmerült a folyamat során, hogy mi is az anyag vagy egy tárgy elsősorban : fizikai jelenlét vagy eszmék tárháza? A szocializmus korában mindegyik nagyon meghatározó volt. Határozott megjelenés, és a mögötte rejlő még határozottabb ideológia. Ebben a rendszerben kutattuk azt, hogy meddig tart az anyag, és honnan kezdődnek azok az emberek, akik ennek a kornak az emlékezetét hordozzák.

Az első öntésünk alkalmával a betonnak olyan zsalut kerestünk, ami napjaink egy hétköznapi tárgyának számít, amire sokan csak szemétként tekintenek, az eredmény mégis egy új oldalára, más alakíthatósági lehetőségére mutatott rá ennek az anyagnak. Ezáltal a néző arra kényszerül, hogy az elemek anyagi kapcsolódási pontjait konceptuális kapcsolatokká alakítsa, hogy ezáltal ne csak a művész érdeklődésének és utalásainak tárgymutatója legyen a megalkotott tárgy, hanem egy nagyobb egészből szóló tanulmány a szocialista realizmus háttérében húzódó lényegi elemekről.

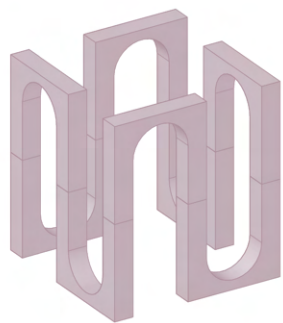
További kísérleteink a szellem és az anyag sokoldalú dialektikájára építő, minimalista formavilágú, titokzatosnak tűnő térelemek megformálására irányultak. A kialakított esztétika, illetve a történelmi és a személyes emlékezet elegyítése válik még inkább ütőképessé az elegáns és letisztult design által. Erre a feladatra tökéletesnek találtuk a gipszbetont, amely anyagában és formálhatóságában illeszkedik kutatásunk fő téziséhez. A gipszbeton egy magyar találmány, Sámsondi Kiss Béla fejlesztette az 1930-as években. A furfangbetonként is ismeretes anyag lényege, hogy a betont előre gyártott és műanyag merevítőkkal rögzített gipszlapok közé öntik, ahol a gipsz erős nedvszívó hatásának köszönhetően a beton nagyon gyorsan megszilárdul.<sup>17</sup> Magába foglalja tehát a betont, ami a forma alapját és szilárdságát adja, mint egy megbízható, jól ismert alapanyaga a múlt századnak és napjainknak, míg a külső rétegek finomsága és egyszerű, letisztult megjelenése a modern kor anyaghasználatának képviselője lehet. A végeredmény ezáltal egy elegáns, könnyűszerkezetes, de nagy teherbírású és esztétikus beton struktúra, amit előnyös tulajdonságaiból és formálhatóságából adódóan alkalmasnak találunk az installációk megalkotásához.



## Befejezés

Dolgozatunk kutatási témájának vizsgálatát és kifejtését követően a képzőművészek munkamódszere által inspirált metódusok által végzett forma- és anyagkísérletek segítettek minket a végső formák strukturálási módjához. A megalkotott, struktúrák inspirálta formavilág a szocialista realizmus eszmei és fizikai hagyatékának átörökítését jelentheti a mai modern kor eszköztárával, anyagbeli kifejezőmódjaival, ahol azonban a forma háttere, jelentésrétegeinek fejtegetése és felfedése ugyanolyan fontos feladattá válik. Két anyag felhasználásával szeretnénk rámutatni a már jól ismert beton és a kortárs magyar építőanyag, a gipszbeton alkalmazási lehetőségeinek sokszínűségére. A homlokzatok síkjából kiemelt és egyenként azonos modulokból téri bútorrá, dekoratív részletté és egyben hasznos használati tárgyá formált, összetett struktúrák javasolt főtéri elhelyezése által az emberek figyelmét és kíváncsiságát felkeltve kialakítani egy közösség szintű párbeszédet. Mindezt a városlakók kollektív emlékezetének és az azon belüli egyéni emlékezetek összetett hálózatának fejtegetése, nosztalgiakeltés nélkül, új nézőpontok megfogalmazása, emlékképek kiegészítése vagy felülírása által egy a város szövetének felvirágoztatását, felfrissítését célzó kellemes belvárosi közegben.





## Forrásjegyzék

- 1 Kiss János; A BUDAPESTI MAGAZIN, Szocreál jelentése: mi is az pontosan?, <https://thebudapester.hu/kult/szocreál-jelentese/> (utolsó elérés: 2020. SZEPTEMBER 08.)
- 2 Prakfalvi Endre: Építészet és Szocializmus, Holnap kiadó, 2022
- 3 Prakfalvi Endre: Építészet és Szocializmus, Holnap kiadó, 2022
- 4 Wehner Tibor : Félbemaradt építészeti és szobrászati térfoglalás Tatabányán az ún. ötvenes években\*, Új Forrás - Tartalomjegyzék, 2007. 9. sz., <https://epa.oszk.hu/00000/00016/00129/071117.htm>
- 5 Wehner Tibor : Félbemaradt építészeti és szobrászati térfoglalás Tatabányán az ún. ötvenes években\*, Új Forrás - Tartalomjegyzék, 2007. 9. sz. <https://epa.oszk.hu/00000/00016/00129/071117.htm>
- 6 Wehner Tibor : Félbemaradt építészeti és szobrászati térfoglalás Tatabányán az ún. ötvenes években\*, Új Forrás - Tartalomjegyzék, 2007. 9. sz. <https://epa.oszk.hu/00000/00016/00129/071117.htm>
- 7 Albert Ádám : Melancholy of the diconstructed meaning, Paksi Képtár, 2017
- 8 Albert Ádám : Melancholy of the diconstructed meaning, Paksi Képtár, 2017
- 9 Albert Ádám : Melancholy of the diconstructed meaning, Paksi Képtár, 2017
- 10 Albert Ádám : Melancholy of the diconstructed meaning, Paksi Képtár, 2017
- 11 Albert Ádám : Melancholy of the diconstructed meaning, Paksi Képtár, 2017
- 12 Albert Ádám : Melancholy of the diconstructed meaning, Paksi Képtár, 2017
- 13 Wehner Tibor : Félbemaradt építészeti és szobrászati térfoglalás Tatabányán az ún. ötvenes években\*, Új Forrás - Tartalomjegyzék, 2007. 9. sz. <https://epa.oszk.hu/00000/00016/00129/071117.htm>
- 14 Wehner Tibor : Tatabánya köztéri szobor - tükre, Új Forrás - Tartalomjegyzék, 2006. 2. sz., <https://epa.oszk.hu/00000/00016/00112/060214.html>
- 15 Wehner Tibor : Tatabánya köztéri szobor - tükre, Új Forrás - Tartalomjegyzék, 2006. 2. sz., <https://epa.oszk.hu/00000/00016/00112/060214.html>
- 16 Építészfórum, Végre tanulhatunk valamit, <https://epiteszforum.hu/veg-re-tanulhatunk-valamit-koncert-es-kiallitas-a-placcc-fesztivalon> (utolsó elérés: 2013.09.23.)
- 17 Dr. Sámsondi Kiss György : A feltaláló (A FUGA kiállítás tablójáról), A szerkezet, <https://gipszbeton.hu/index.php/hu/menu-eredet/menu-feltalalo>

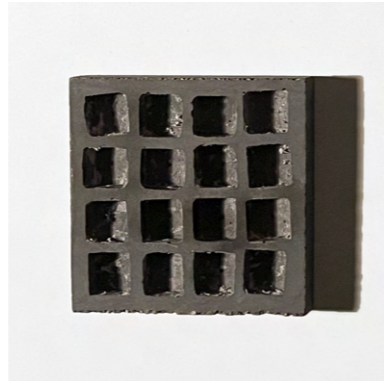
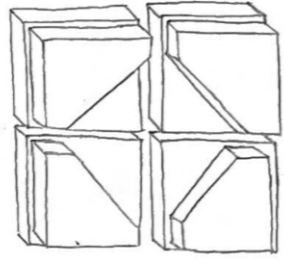
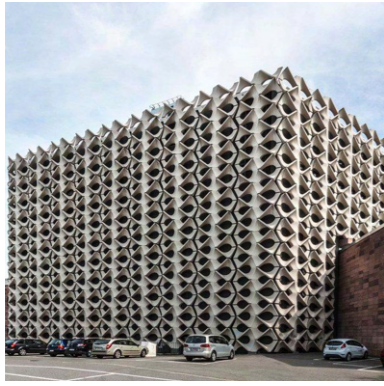






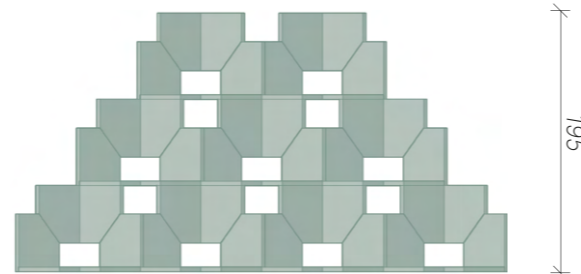
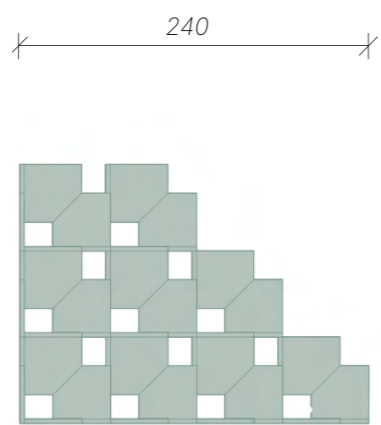
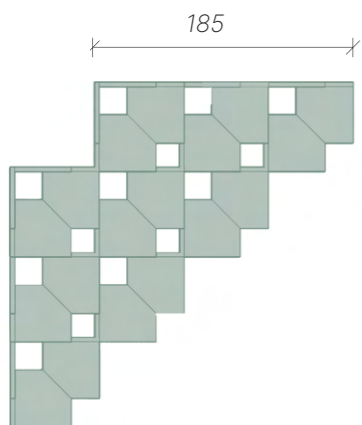
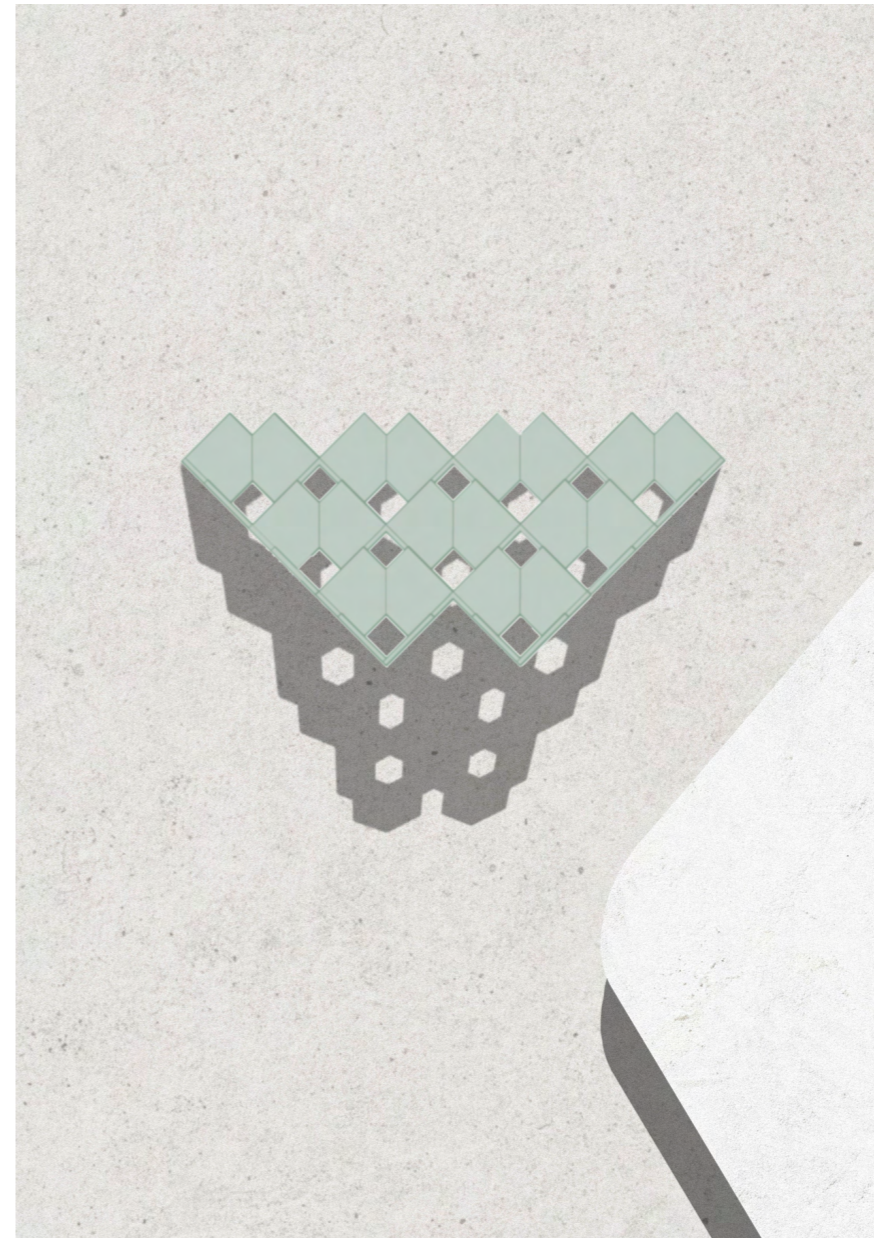
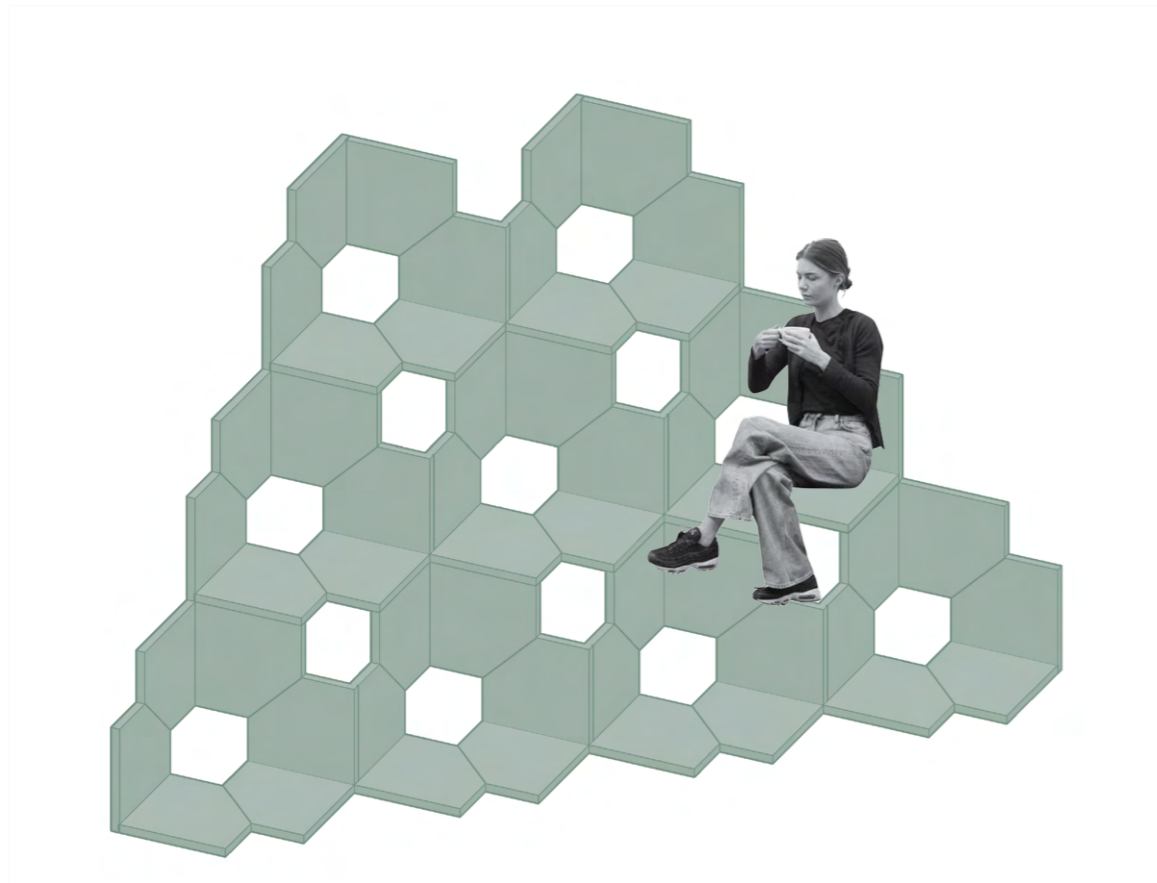






A 60\*60-AS GIPSZBETON ELEMEKBŐL KONSTRUÁLT INSTALLÁCIÓ EGY OLYAN TÉRI STRUKTÚRA, MELY ÚJ RÉTEGÉT KÉPEZI A TERÜLET GEOMETRIAI FORMÁINAK. TERET AD KISEBB-NAGYOBB TÁRSASÁGOK ÖSSZEJÖVETELÉRE, UGYANAKKOR A GYERMEKEK SZÁMÁRA IS IZGALMAS FELFEDEZNIVALÓ TÁRGY, JÁTÉKA A FŐTÉRNEK.

2



FELÜLNÉZET

OLDALNÉZET

ELŐLNÉZET

## FORGATAG

TDK 2023

FORMA ÉS HÁTTÉR

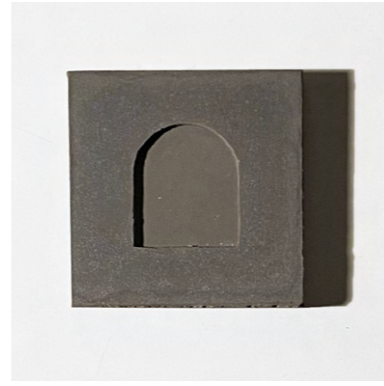
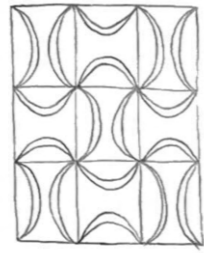
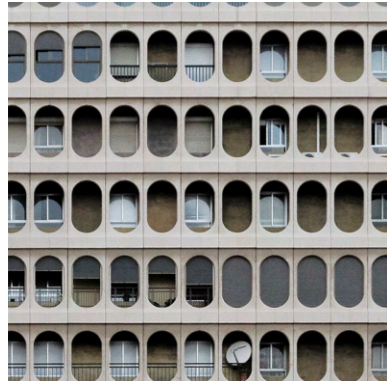
VIRÁG

**SZERZŐ**  
SZOBOTA SZONJA  
TIBOLD CSENGE

**KONZULENS**  
NAGY MÁRTON KÁLMÁN DLA

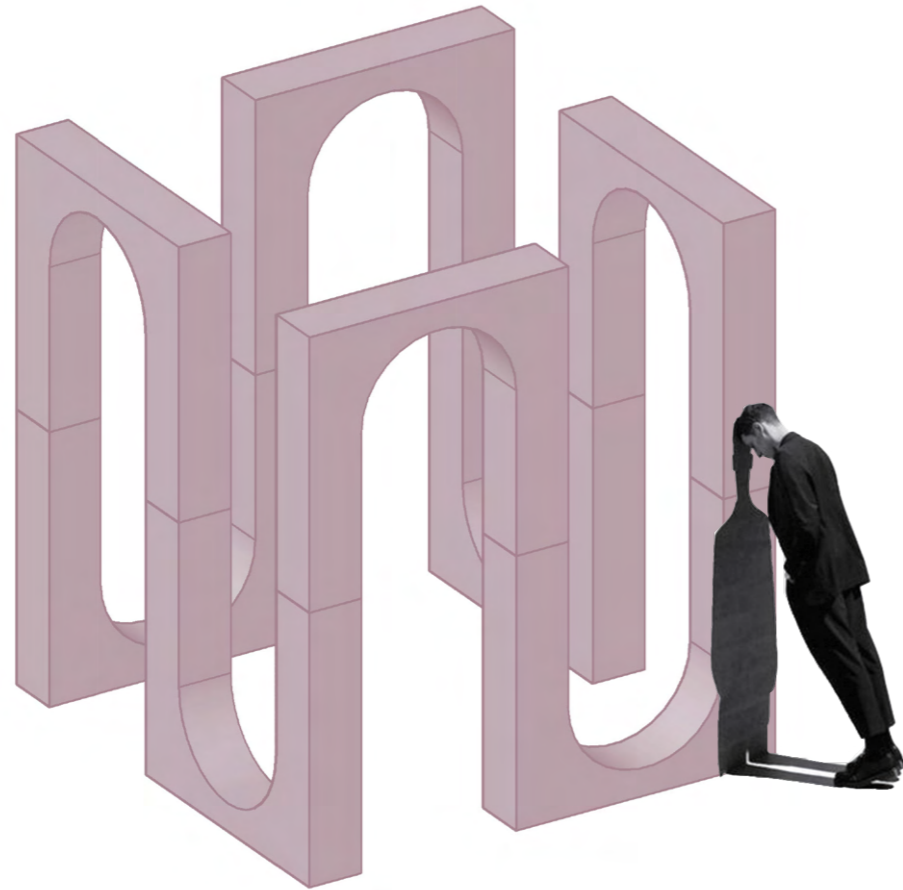
BME LAKÓÉPÜLETTERVEZÉSI  
TANSZÉK, 2023



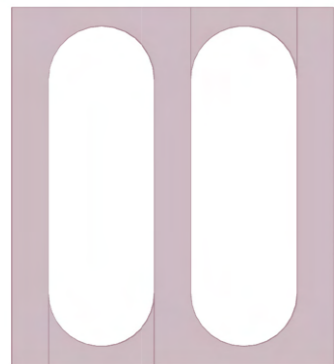


A LILÁRA FESTETT, KANYARGÓ BETON ÉPÍTMÉNY MINDEN JÁRÓKELŐ FIGYELMÉT FELKELTI ÉRDEKES, EGYMÁSBA VISSZATÉRŐ VONALVEZETÉSÉVEL, SZABÁLYOS SZERKESZTÉSÉVEL. LEHATÁROL, MÉGSEM ZÁR EL A KÜLVILÁGTÓL. BÁRMELYIK OLDALÁRÓL MEGKÖZELÍTHETŐ ÉS ELHAGYHATÓ, ALKALMAS KÜLTÉRI KIÁLLÍTÁSOK MEGSZERVEZÉSÉRE, LEFEDVE KIVÁLÓ PIHENŐHELY VAGY VÁSÁRI BÓDÉ.

3

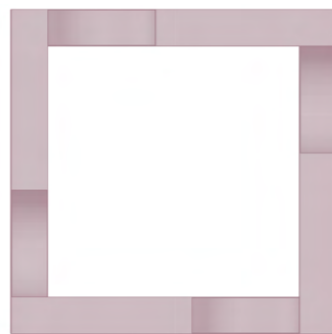


260



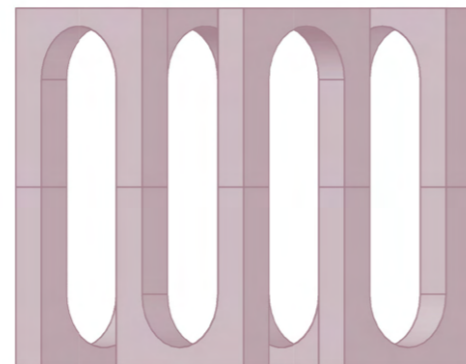
OLDALNÉZET

260



FELÜLNÉZET

300



ELŐLNÉZET



**FORGATAG**  
TDK 2023

FORMA ÉS HÁTTÉR

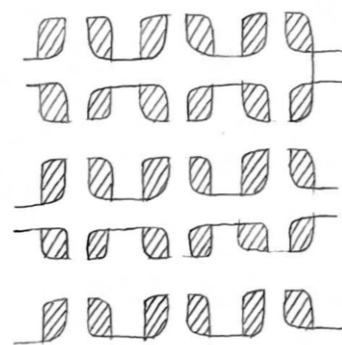
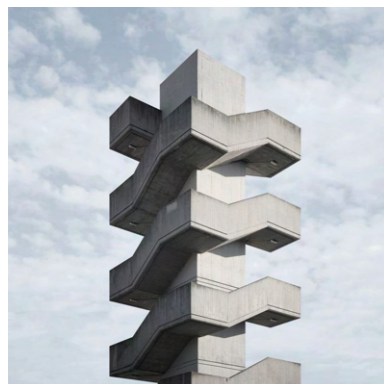
KAPU

**SZERZŐ**  
SZOBOTA SZONJA  
TIBOLD CSENGE

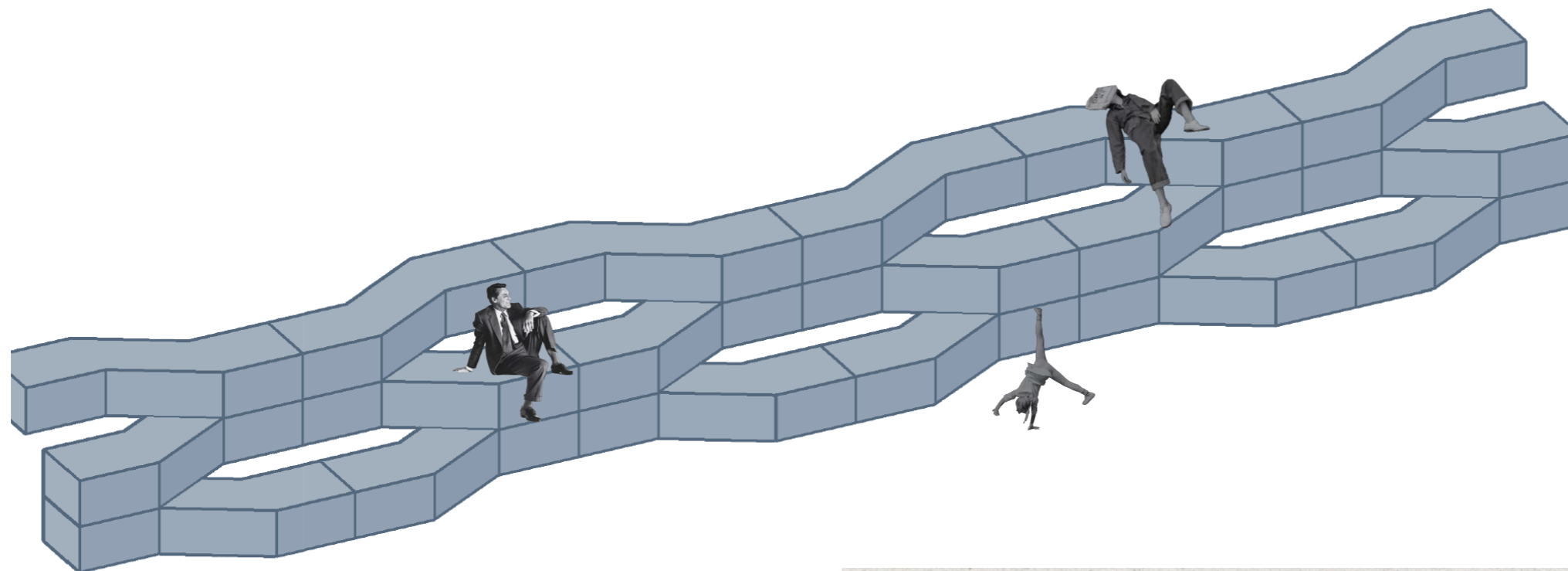
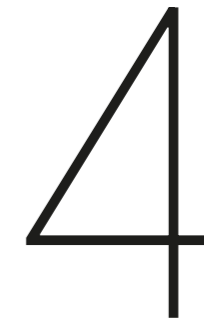
**KONZULENS**  
NAGY MÁRTON KÁLMÁN DLA

BME LAKÓÉPÜLETTERVEZÉSI  
TANSZÉK, 2023





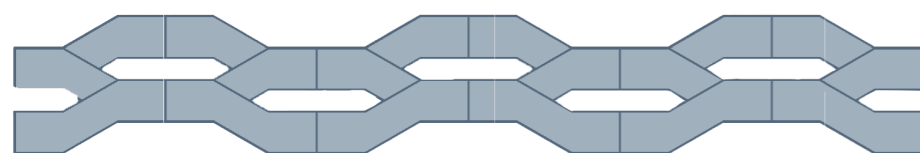
A LÉPCSŐZETES BETON TÉRBÚTOR SOKOLDALÚAN HASZNÁLHATÓ ELEMÉVÉ VÁLHAT A VÁROSLAKÓK KÖZÖSSÉGI ÉLETÉNEK. KULTURÁLIS PROGRAMOK, SPORTESEMÉNYEK, BE-MUTATÓK ALKALMÁVAL PADKÉNT, EMELVÉNYKÉNT FUNKCIONÁLÓ, KELLEMES ÁRNYÉKOT NYÚJTÓ LÁNCOLAT FINOMAN ILLESZKEDIK A MEGLÉVŐ TÉRI ELEMÉK RENDSZERÉBE.



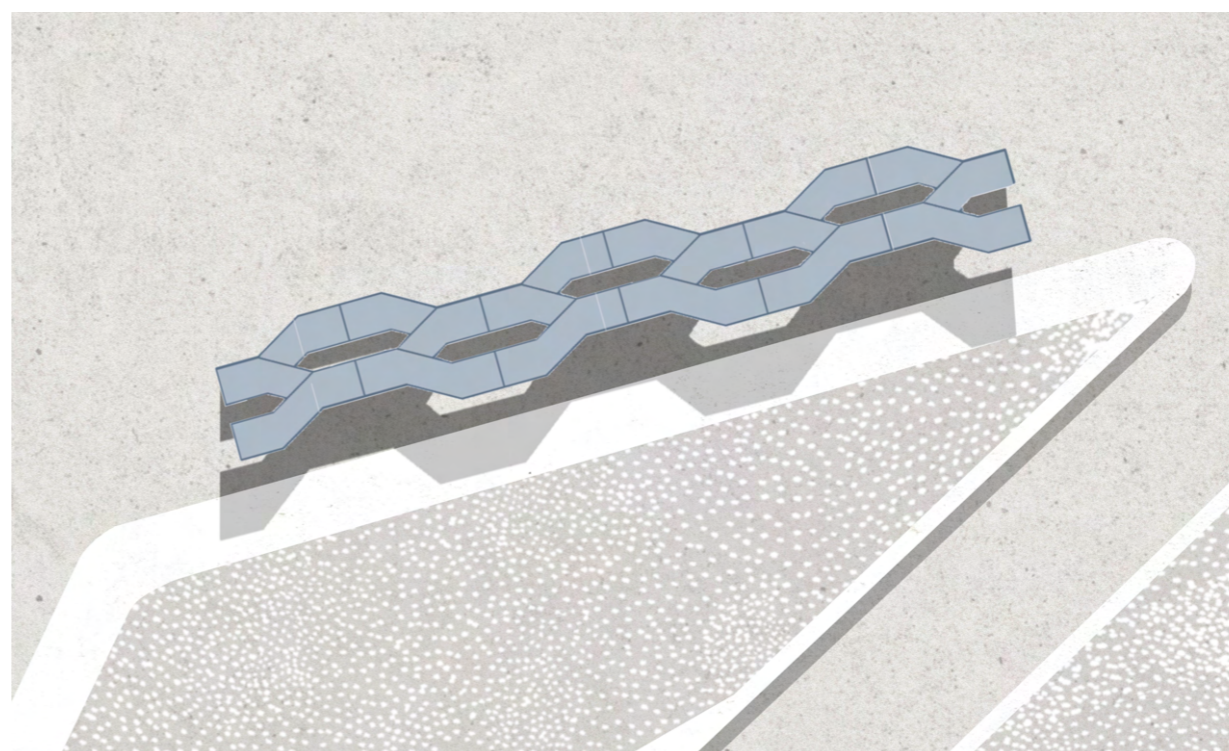
ELŐLNÉZET



OLDALNÉZET



FELÜLNÉZET



## FORGATAG

TDK 2023

FORMA ÉS HÁTTÉR

LÁNC

**SZERZŐ**  
SZOBOTA SZONJA  
TIBOLD CSENGE

**KONZULENS**  
NAGY MÁRTON KÁLMÁN DLA

BME LAKÓÉPÜLETTERVEZÉSI  
TANSZÉK, 2023