

A E T E R N U S

Vincze Adél Veronika
konzulens: Péterffy Miklós
TDK 2023
Te benned bízunk

ABSZTRAKT

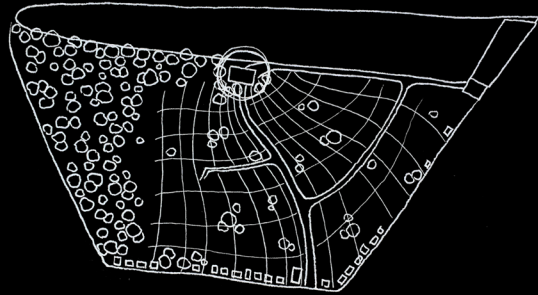
A 20. század közepén jelentősen átalakultak a hagyományos temetkezési szokások. A házaknál tartott felravatalozást, virrasztást és siratást egészségügyi okok miatt erre a célra szentelt épületekbe helyezték. Ez a modern, városi nyomásra megszülető változás hozta létre a ravatalozóépítészeti, mint új építészeti “műfajt”. A hirtelen, kényszerűségből felhúzott falusi építmények különféle megoldásai, és az azóta eltelt néhány évtized nem tudott határozott képet festeni arról, hogy milyen is egy jó ravatalozó. Így elsősorban szerettem volna irányelveket megfogalmazni, melyek segítenek elvezetni egy olyan megoldásig, ami méltón tudja betölteni a funkciót.

A számomra megfogalmazott legfontosabb tézis, hogy a ravatalozónak határvonalat kell képeznie a szakrális és profán jelleg között.

Első gondolataim során határozottan a szakrális irány felé húztam. Azonban ahogy jobban foglalkozni kezdtem a témával rájöttem, hogy a megvalósítani kívánt térben e kettő szétválasztása lehetetlen. Legegyszerűbben értelmezhetjük úgy, hogy a létrehozott épület köteles kiszolgálni mind a vallásos, mind a hitüket nem gyakorló gyászolókat, akik itt élnek meg utolsó közös óráikat halottjukkal. Ugyanakkor a két aspektus az egyén szemléletmódjában sem különíthető el élesen egymástól. Ha a szakralitást, mint természetfelettséget értjük, a halál mindannyiunk számára összekapcsolódik valamivel, ami ismeretlen és megmagyarázhatatlan. Ez a tény pedig alátámasztja az elhatárolódás indokolatlanságát, hiszen az elmúlás az élet legtermészetesebb eseménye a születés mellett.

Ahhoz, hogy megvalósulhasson az említett mezsgye, az épített környezetnek együtt kell dolgoznia a természettel. Az emberi lét bár felé kíván emelkedni, a halál mindig visszaköt minket emlékeztetve az elmúlásra, a mindenség körforgására, melyet sosem győzhetünk le.

Ezen gondolatból kiindulva szeretnék egy olyan téri együttest megvalósítani, mely a temető egészét magába foglalva hozza létre mind a transzcendencia, mind a megnyugvás atmoszféráját.



HALÁLKULTUSZ

A halál talánya, a lét és nemlét mindig is azon nagy kérdések közé tartozott, melyekre minden társadalomban megszülettek a sajátos felfogások. A törekvés az ismeretlenbe való átlépés rejtélyeinek megfejtésére, értelmet találni az értelmetlennek minden bizonnyal a kultúrák fejlődésének egyik legfőbb ösztönzője. Az idők során kialakuló halottkultusz sajátos hagyományrendszereket hozott létre. A test felkészítése, a siratás és virrasztás, a temetési szokások, majd a halotti tor megülése minden közösségben máshogy van jelen, de a halott tisztelete és a végső búcsú tisztessége mindenhol áthatja a szokásokat.

A profán világhoz köthető tradíciókon felül, a vallások megjelenésével újabb egyetemes kapcsolat alakult ki az eltérő hagyományrendszerek között, mely meghatározza az élők és elhunytak viszonyát. Az emberi élet végességének ténye feloldásra kerül a halál utáni lét feltételezésével. Ezáltal a kultusz kiegészül a túlvilág misztikumával, az evilágiak és túlvilágiak közötti kapcsolattal.



Artur Pastor - Série "Rostos". Décadas de 50/60.

HALÁLSZEMLÉLET

A halál fogalma és vele kapcsolatos érzéseink a történelem során sokat változtak. A görög mitológiában a kegyes halál az istennek legbecsesebb ajándékai közé tartozott. A zsidó-keresztény kultúra elterjedésével, azonban fokozatosan fakult a szép halál képe. Helyébe a félelem és a rettenet lépett. A jelen kort tekintve megállapíthatjuk, hogy haláhtagadó társadalomban élünk. Az évek során, főként az urbanizáció és az orvostudomány hatására a halál, mint esemény elhatárolódott az emberektől. A városiasodás folyamatával a haldoklók gondozása az egészségügyre hárult, a gyász közösségi megélése pedig megszűnt. A korábban megszokott hagyományok, melyek a falu több színterén játszódtak jórészt a teljes közösséggel, városi keretek között ellehetetlenedtek. Az emberek egymáshoz fűződő viszonyának átalakulásával a gyász feldolgozása egyéni feladattá vált. Ezen folyamathoz azonban sem évszázados szokások, sem egyéb ismeretek nem állnak rendelkezésünkre, melyek útmutatóként szolgálhatnának. Hogyan és meddig gyászoljunk, milyen a jó és feldolgozott gyász. Kérdések, melyekre nincs és talán nem is kell választ adnunk. Ezáltal megszületik a természetes igény, hogy az ember egyedül nézzen szembe a halállal és gyással, majd megalkossa saját rítusait, melyek átsegítik és elvezetik az elfogadáshoz.



Chen Hao - Woodland Cemetery, Sigurd Lewerentz & Erik Gunnar Asplund

HAGYOMÁNYOK

Ahhoz, hogy megértsük a ravatalozó építészeti formálásának nehézségeit, szükséges végig tekinteni a hagyományos falusi temetés szokásain és a 19. század változásain. Az említett sorsfordító változások előtt a falusi temetés hosszú évek során rögzült népi rituálé szerint zajlott. A búcsúztatás a kihült test elkészítésével kezdődött. Mosdatás, öltöztetés és fésülés után a halotti szobában felravatalozták, majd megtörtént a halál hírül adása a faluban. A több napig tartó siratás és virrasztás alatt a falubeliek meglátogatták a gyászoló családot és búcsút vettek a halottól. Az elhunyt koporsóját a tornácon keresztül vitték az udvarba, ahol - a temetés első lépéseként - megtartották az egyházi ceremóniát. Ezután a halott temetőbe kísérése következett. A gyászmenet, mely általában a falu teljes lakosságát jelentette, énekelve vonult végig az utcákon, a portától a temető felé. Útközben megálltak a templomnál, volt, hogy be is tértek, majd a sírhoz érve végső búcsút vettek halottuktól. Végül a rokonság és a jó barátok visszatértek a házhoz, hogy a hagyományos utolsó elemeként megüljék a halotti tort.



Pageses, any 1975 - Guia d'Eivissa Fco. Verdera

A halál hétköznapi jelenség volt. Szeretteiket otthon gondozták, velük töltötték utolsó óráikat, majd a család házánál siratták és búcsúztatták az elhunytat. A halál eseménye, az elmúlás közelebb állt a kor emberéhez, mint manapság. A temető a mindennapok színtere volt. Látványa a nyomasztó szomorúság helyett sokkal inkább megnyugvást keltett az emberekben. Régi falvakban általános volt, hogy a központban, a templom körül kapott helyett. Így a helyiek számára nem csak a halott-tisztelet, hanem a társas élet helyszínévé is vált.

A 20. század közepével azonban jelentős mértékben kezdtek el átalakulni az addigi szokások. Az urbanizáció által sugárzó új szellemiség, az összetett halotti szokások helyébe léptette a városi temetést. Megnyíltak az első köztemetők, megjelentek az iparszerűen működő temetkezési vállalatok, melyekkel a falusi hagyományok és szakrális szempontok fokozatosan szorultak háttérbe. Végül a korszerű közegészségügyi előírások megtiltották a halottakkal való közvetlen foglalatzkodást és a halottasháznál történő ravatalozást. Így születtek meg a temetőkben felépülő ravatalozók, új építészeti „műfajt” alkotva. A helyzet idegen volt a szokásaikat még őrizni próbáló közösségekben.

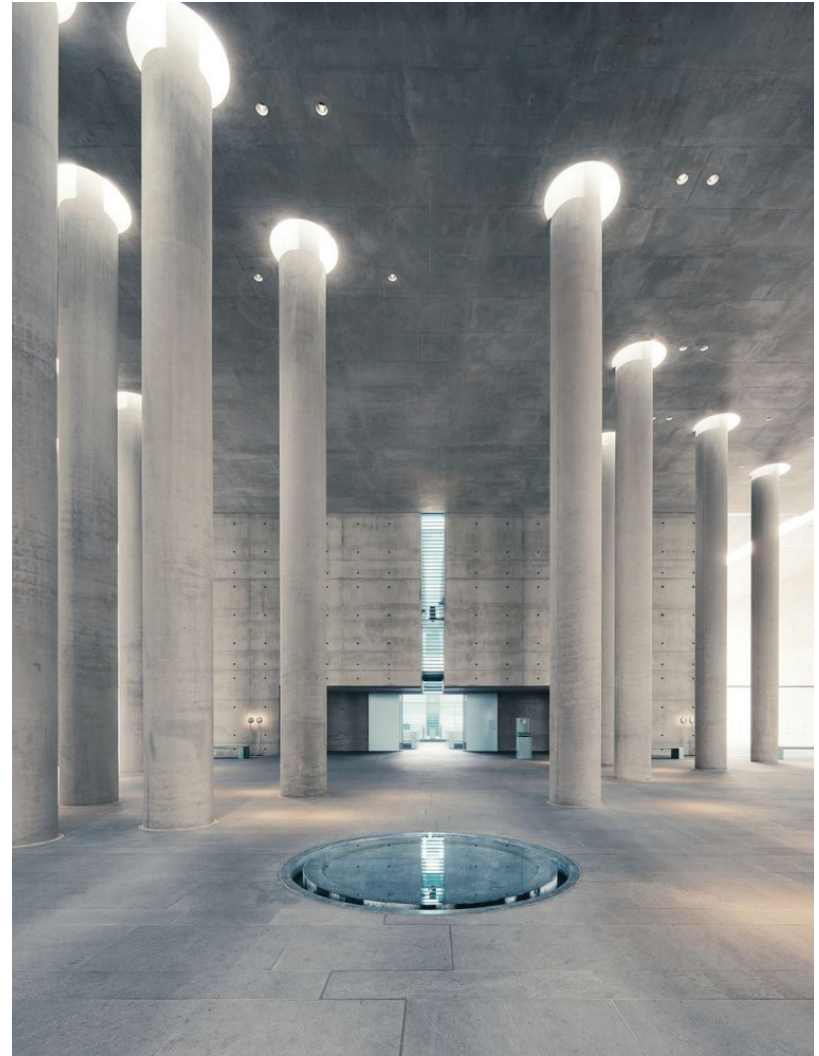
Az összetett hagyományrendszer jelentősen leegyszerűsödött. Elmaradt a több napos virrasztás, az udvar és az utca elvesztette különleges szerepét. Ezután a gyászoló falubeliek többsége már csak a temetőben lezárt koporsóval találkozott. A halottas szoba – ház – tornác – udvar – utca – templom – temető – halottas ház szakrális térsor megszűnt. Az életből a halálba vezető átkísérés útja a temetőre redukálódott.

ALKOTÁS MÓDSZERTAN

A temetés elszakadt megszokott tereitől, és bár a temető továbbra is szakrális helyként élt az emberekben, a benne felállított ravatalozó többnyire nem tudta átvenni a korábbi búcsúhelyek különleges szerepét. A hagyományait elhagyni kényszerülő közösségek számára bizonyára kevés jelentőséggel bírtak az egyszerű technológiával, közmunkából megszülető új építmények. Lényegük a funkció kiszolgálására irányult, a rituális szempontok és az építészeti formálás háttérbe szorult.

Legtöbbször az új épületek a temető bejáratához kerültek, mely megfontolás a praktikusság miatt alakult ki. Később ugyanezen szempontból középre helyezték őket, kocsival is jól járható utat biztosítva a kaputól. Sokszor azonban a kis házak a temetést kiszolgáló kellékek raktárává váltak, a szertartást pedig az épület előtti fedett, de gyakran teljesen nyitott téren tartották.

A lakosság számára a ravatalozó nem tudta az addig megszokott halottas szoba nyugodt és biztonságos terét jelenti a gyászoláshoz. Idegenségük miatt megépülésüket semmilyen szakrális átgondolás és építészeti formálás nem előzte meg. Így bár az új épületek megszületettek, az idő során nem alakultak ki olyan példák, melyek meghatározzák, hogy milyen is a jó ravatalozó. Így ahhoz, hogy a funkciót méltón betölteni tudó épületet hozzak létre, első sorban irányelveket szerettem volna megfogalmazni.



Mattias Hamrén - Crematorium Baumschulenweg / Shultes Frank Architekten

Ahogy már az előbbieken megfogalmazódott, a halottbúcsúztatás nem korlátozódott a ravatalozó zárt terére. Ezt nagyobb számú gyásznép esetén sem mérete, valamint több esetben ráruházott használata sem tette lehetővé. Ezáltal környezete, a bejárata előtt kialakuló tér új minőséget nyert. A létrejövő átmeneti tér elsődleges funkciója, hogy fedett, esővédett helyet biztosít a szertartásnak. Emellett azonban jelentősebb spirituális szereppel is bír. Különleges jellegével, miszerint a keletkező tér határolófelületei mindenütt külső térrel találkoznak, szakrális határrész alakul ki. Nyitott, de érzékelhető befoglaló pontjai irányítanak, az átlépés, átszellemülés atmoszféráját hozzák létre.

Bár a ravatalozó, mint új középülettípus, előzmények nélküli, mégis kötődik a történelmi vallások szakrális építészetéhez. Az elmúlt évszázadok vallásos emberének a szent helyek egyik legfontosabb aspektusát a zárt, védelmet nyújtó, külső terektől leválasztott belső tér megléte jelentette. A kialakuló épülettípusnál e határozott zárt tér és irányított forma éppúgy fontos, mint ezen templomoknál, imahelyeknél. Az lírai megfogalmazás biztonságot, megnyugvást kelt a gyász bizonytalan és fájdalmas állapotában.

Ily módon az új funkció a vallási épületek leszármazottjának is tekinthető, ugyanakkor a hagyományos halottas háznál történő ravatalozás hétköznapi terét kívánja helyettesíteni. Eszerint az új háznak a profán és szakrális megfogalmazás határvonalán kell létrejönnie. A gyász megélésében e két látásmód szintén nehezen választható szét. Szembenézünk a halál ismeretlen és megfoghatatlan mivoltával, miközben el kell jutnunk a mindenség körforgásából adódó veszteség elfogadásáig. Az elmúlás magában hordozza a mindennapiság és a természetfelettség rezonanciáját. A ravatalozó kapu az élők és holtak között. Fizikai létével ide tartozik, de átvezet, utat nyit a túlvilágra. Az utolsó közösen töltött idő tere. Az elhunyt még köztünk van, elkísérhetjük addig a végső pontig, ahol elhagyja a hétköznapi világot. Efféle spirituális „átkelőhely” létrehozásához elengedhetetlen az építészet és a természet szoros együttműködése. A ház statikussága és az őt körülvevő élő természet folyamatos változása képes lehet megteremteni a méltó határvonalat.

Ezen gondolatokból kiindulva, a temető egészét magába foglaló téri együttest szeretnék létrehozni, mely megvalósítja a transzcendencia és a megnyugvás atmoszféráját.

A HELY

A dolgozat helyszínét nyújtó Cegléd Pest megye negyedik legnépesebb városa. A történelem során is jelentős településnek számító város a mohácsi vérszt követően tért át református vallásra. Évszázadokkal később ugyan a római katolikus egyházat is újraalapították, de a kálvinista egyházközösség azóta is a legjelentősebb. Az akkoriban használt temetőt az 1770-es évek végén, Mária Terézia rendelete nyomán fel kellett számolni. Ezután a város szélén minden felekezet számára külön temetőt nyitottak. Ekkor jöhetett létre a református Öregtemető, melyből az utolsó fennmaradt sírkő már az 1800-as évekből származik.

A lakosság gyarapodásával a temető a városi szövet részévé vált. Ugyanakkor határozott formája és különleges téri helyzetei által képes létrehozni a természetfelettség és mindenség atmoszféráját.

A hagyományokhoz hűen szeretném megtestesíteni a halottas szoba – ház – tornác – udvar – utca – templom – temető – halottas ház szakrális térsor temetőre korlátozódott folyamatát, melyet az öregtemető természeti és épített elemei jelentősen segítenek. A ravatalozó számára kijelölt ideális hely megtalálása ennek érdekében épp olyan fontos, mint építészeti formálása.



Úgy gondolom, a jelenlegi ravatalozó elhelyezkedése illeszkedik az általam felállítani kívánt térsor létrehozásához, így saját tervemben is ezt a teret szeretném felhasználni. A temetőt felúról szemlélve észrevehetjük, hogy az utak és sírok által kijelölt irányvonalak mind a ravatalozó kijelölt helyéből indulnak, egy pontban egyesülnek, mely különleges teret alkot az épület számára. A természet átszövi a terület egészét. Az elszórva megjelenő fák a nyugati oldalon erdővé sűrűsödnek. Ezáltal a ház spirituális átkelő szerepe erősödik, mely így éppen az erdő, mint ősi temetkezési hely és halál arche-típus, valamint a sírkert határán helyezkedik el. A sírok a fizikai, evilági lét, az erdő pedig a halálba átlépő lélek szimbólumaként jelennek meg.

Az öregtemető két irányból is megközelíthető, melyek közül a Széchenyi út felőlit használhatják a látogatók, a Mező utcai bejárat csak halottak nap-jakor, illetve temetések alkalmával áll nyitva. Az említett szakrális térsor elemeként én a Mező utca felőli megnyitást szeretném felfűzni. A kaput elhagyva a ravatalozó felé vezető útra lépünk, mely a falu utcáin való vég-gigkísérést kívánja idézni. Még bal oldalon a sírok szabályos vonalai látha-tók, a jobb oldalon füves terület húzódik. Jelenleg ezen a területen állnak a 2012-ben létesített emlékparcella sírkövei, melyek áthelyezését szeretném javasolni egy számukra méltó, új helyre. Így létrejön az a tisztás, mely az úton járva megteremti a transzcendencia és a nyugalom légkörét, sűrű fák közé mutató perspektívájával igazolja az evilág és túlvilág közti átlépés szakralitását.



MŰELEMZÉS

A tervezés folyamatát a korábbiakban tárgyalt tézisek felvetésével kezdtem. Ezekből szerettem volna olyan alapvetéseket levonni, melyek építészeti formálással fogalmazhatóak, szem előtt tartva a hagyományos szokások térsorának temetőre korlátozott leképezését, valamint a ravatalozó átkelőhely mivoltát.

Annak érdekében, hogy az öregtemető elkülönülő, szakrális jellegű szigetet alkosson a városi szövetben, az északi oldalon térfalat állítottam a lakóházak elhatárolására. Az elkerítés biztosítja a temető belső atmoszféráját, valamint a felállított fal urnák elhelyezésére is alkalmas. A Mező utca felőli bejáratnál egy a térfallal összekapcsolt kapuépítményt hoztam létre. A kapu hangsúlyozza a megérkezést, az átlépést egy más jellegű térbe. Itt helyeztem el a látogatók számára biztosított mosdókat és a gondnoki lakást portával, valamint alakítottam ki az emlékparcella sírkövei számára érdemes helyet. A bejáratot elhagyva a ravatalozó felé vezető útra érünk. Ez az út idézi a múlt évszázadbéli szokások falusi utcáit, melyek a szakrális térsor fontos elemét jelentették. A gyásznép utolsó útjára kíséri az elhunytat, mely során jobb oldalon elterülő füves tisztás megteremti az átszellemülés és a nyugalom légkörét. A menet a ravatalozó átmeneti terébe torkollik, ezzel irányítva a tömeget, valamint nyomatékosítja a megérkezést.

Az épület a temető erdős területe és a sírkert közti határon helyezkedik el. E mezsgye erősíti az evilág és túlvilág ravatalozó általi kapcsolatát és a spirituális átkelőhely szerepét. A tömeg külső megjelenése határozott formálású, ezzel idézve a történelmi szakrális terek által nyújtott biztonságos egyértelműségét. Falaival az erdő felé szűkülve hangsúlyozza a túlvilág felé mutató irányulást. Itt jött létre a ház felé magasodó torony, mely, mint Palladio templomépítészetében jellemző, lanternák szerepét veszi át, valamint a lélekharangnak ad helyet. Az átmeneti tér a kapu felé nyíló, félnyereggtetővel fedett oszlopos csarnok. A tető a bejárat irányából vezető út felé nyúlik, ezzel hangsúlyozva a megérkezést. Ezzel együtt az út végét jelenti, lezárást biztosítva az erdő felől. A gyászoló menet belép a számukra elérhető utolsó pontra. A fedett előtér megfelelő helyet biztosít az esetleges kültéri szertartásokhoz, nagyobb számú tömeg esetén kapcsolatot teremt a zárt térrel. A bejárat felett a tető üvegezett megnyitást kapott, mely, az így bejutó fénnel, a ravatalter felé irányítja az egybegyülteket.

A ravatalozó belsőjébe lépve, a külső formálással ellentétben, íves falakkal határolt térbe érkezünk. Ez a törések és sarkok megszakítása nélkül körülölelő hely, a mindenség szakrális megtestesítése mellett, a megnyugvás légkörét kívánja létrehozni a szertartás ideje alatt. A belső tér, az épület tömegéhez hasonlóan, az erdő felé irányul. Az elhunyt ravatala mögött kialakított nyíláson, a torony ablakain át áramló fény ömlik a térbe. A bejárati részen elhelyezett ablakokon kívül ez a befelé húzó helyiség egyetlen pontja, ahol a fény beárad. Az így létrejövő szimbólum erősíti az elhunyt túlvilágba való átkelését. A zárt tér jobb oldalán kialakított különálló kiszolgáló sávban kapott helyett a ravatalozás kellékeinek helyet biztosító raktár, előkészítő helyiség, illetve egy személyzeti öltöző.

A szertartás végeztével az átmeneti tér a sírkert felé irányítja a gyászoló tömeget, hogy elhantolják elhunyt hozzátartozójukat. A test és lélek szétválását szimbolizálva, a lélek a túlvilágra szállt, a test, mely a fizikai világhoz tartozik, a temetőben tér nyugovóra.

A temetés végén a menet a Széchenyi út felé elhagyja az öregtemetőt, visszatér a hétköznapi világba, ezzel lezárva a szakrális térsort, mely az egykori hagyományos rituálé körforgását idézi.

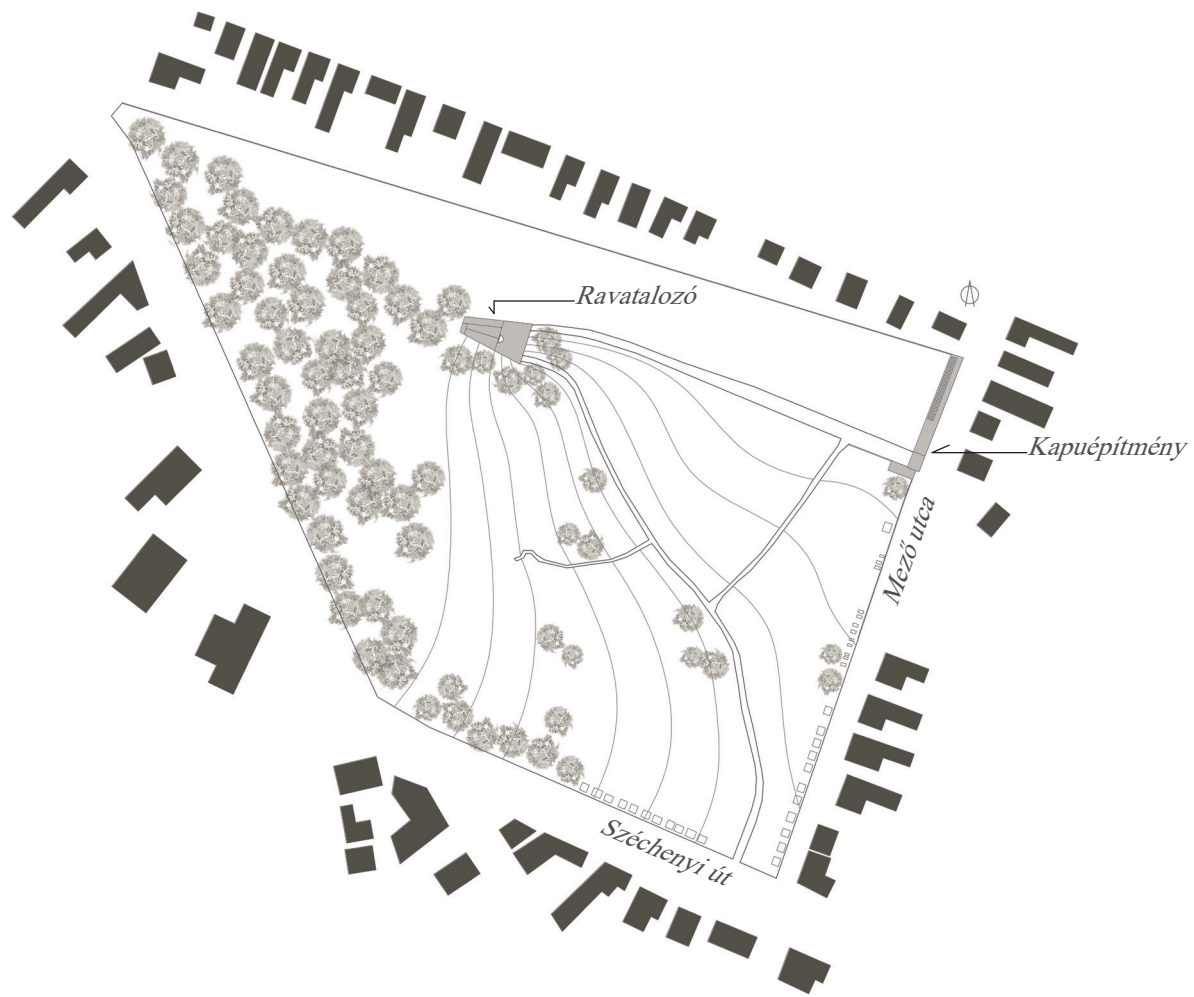
FORRÁSAIM:

Herczeg Tamás - Magyarországi falusi ravatalozók építészete - DLA értekezés, Moholy-Nagy Művészeti Egyetem

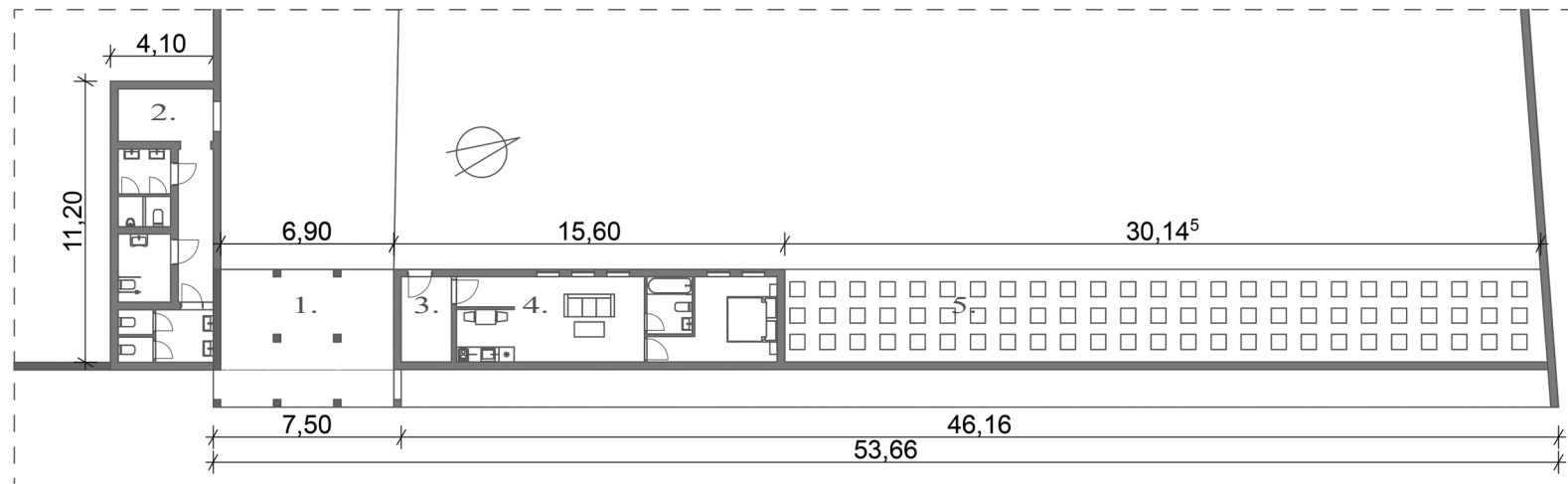
Kunt Ernő - Temetők népművészete

Kárpáty Ágnes - A gyász szociológiája

HELYSZÍNRAJZ

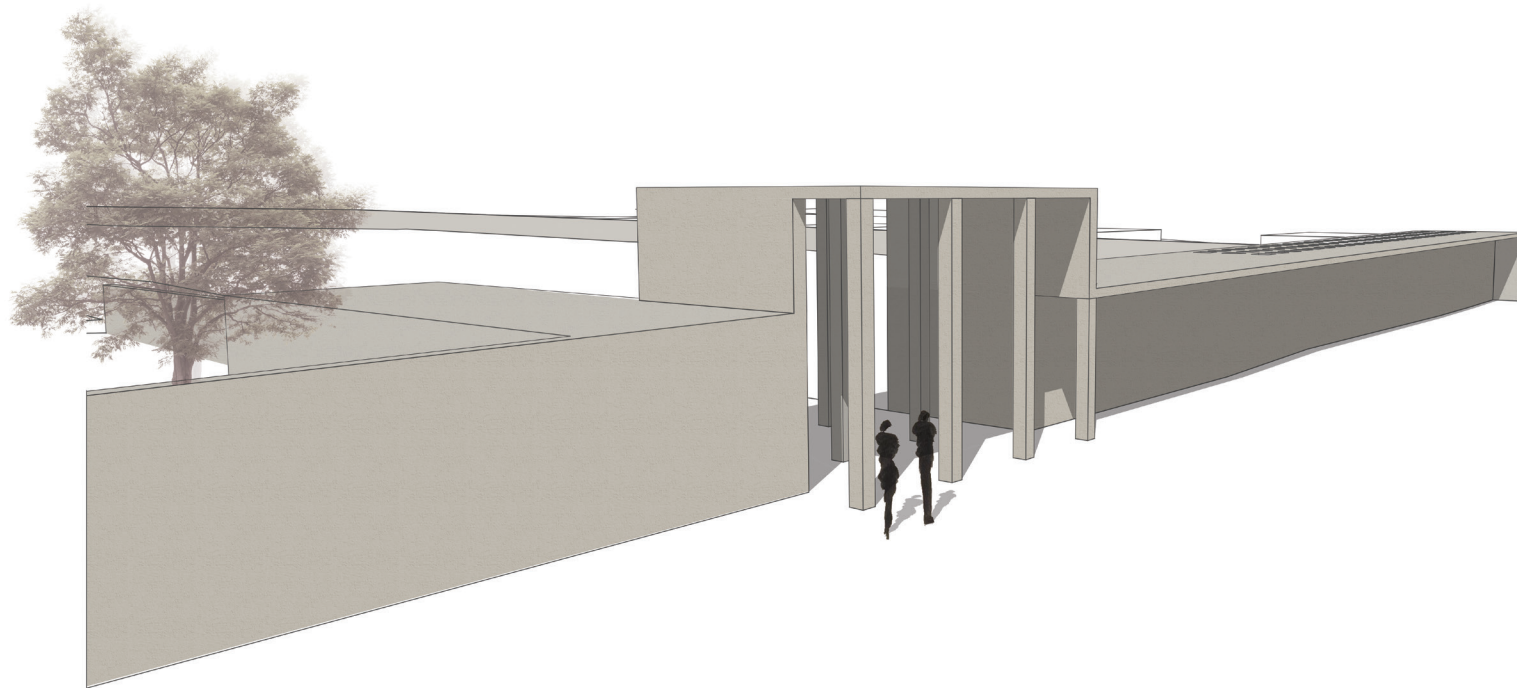


KAPUÉPÍTMÉNY - ALAPRAJZ

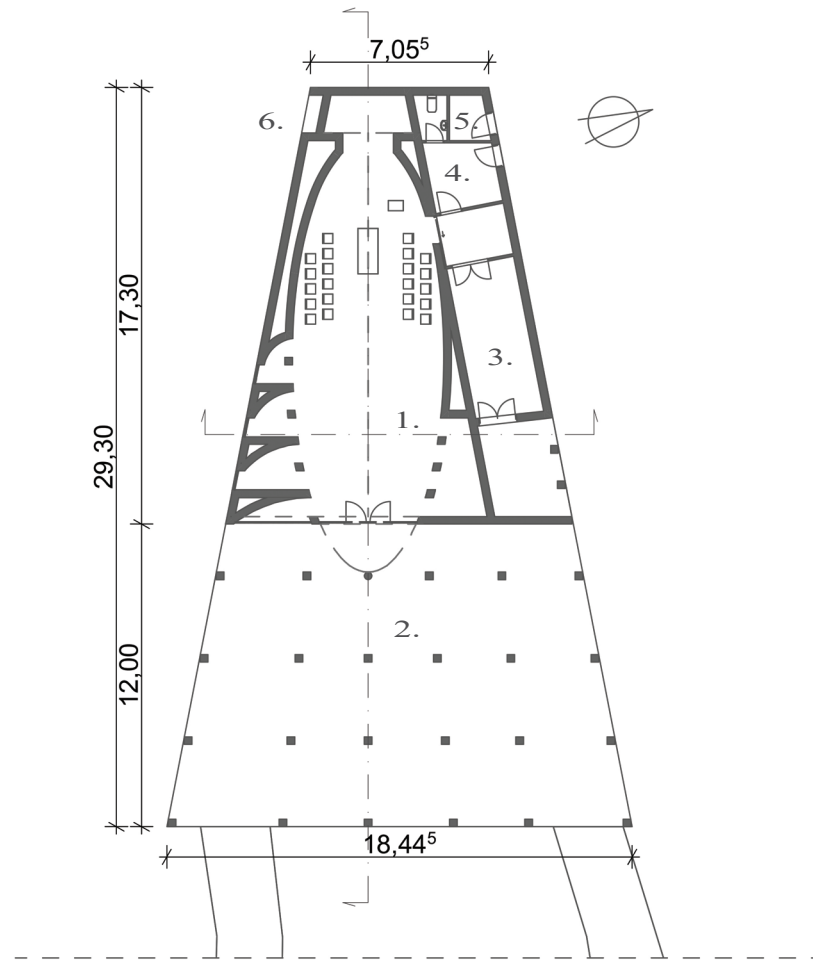


1. *kapu*
2. *vizeshelyiség*
3. *porta*
4. *gondnoki lakás*
5. *emlékparcella*

KAPUÉPÍTMÉNY - LÁTVÁNYTERV

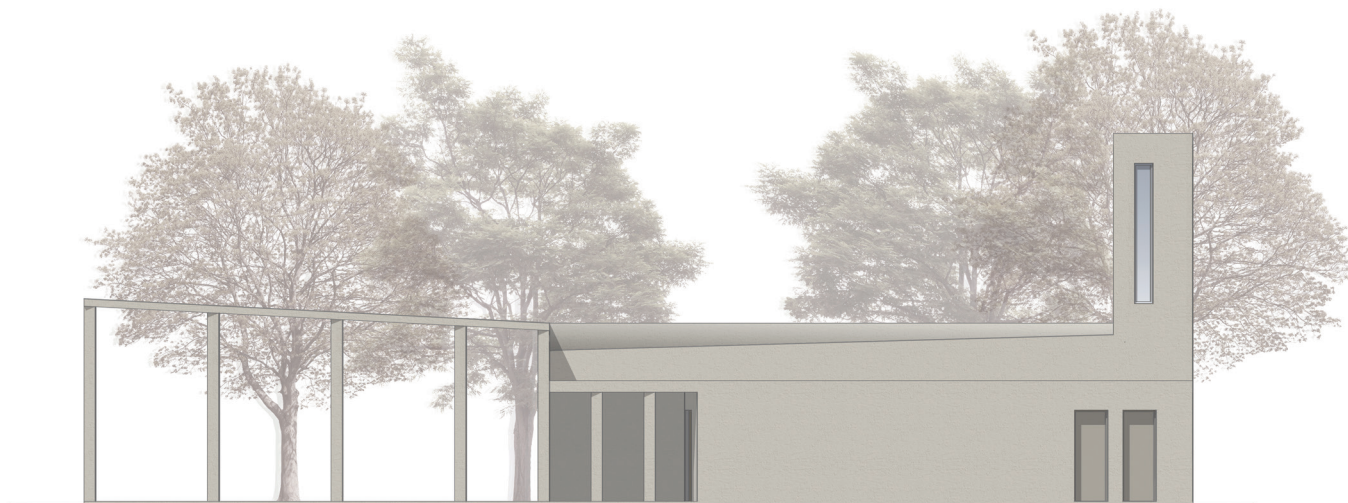


RAVATALOZÓ - ALAPRAJZ

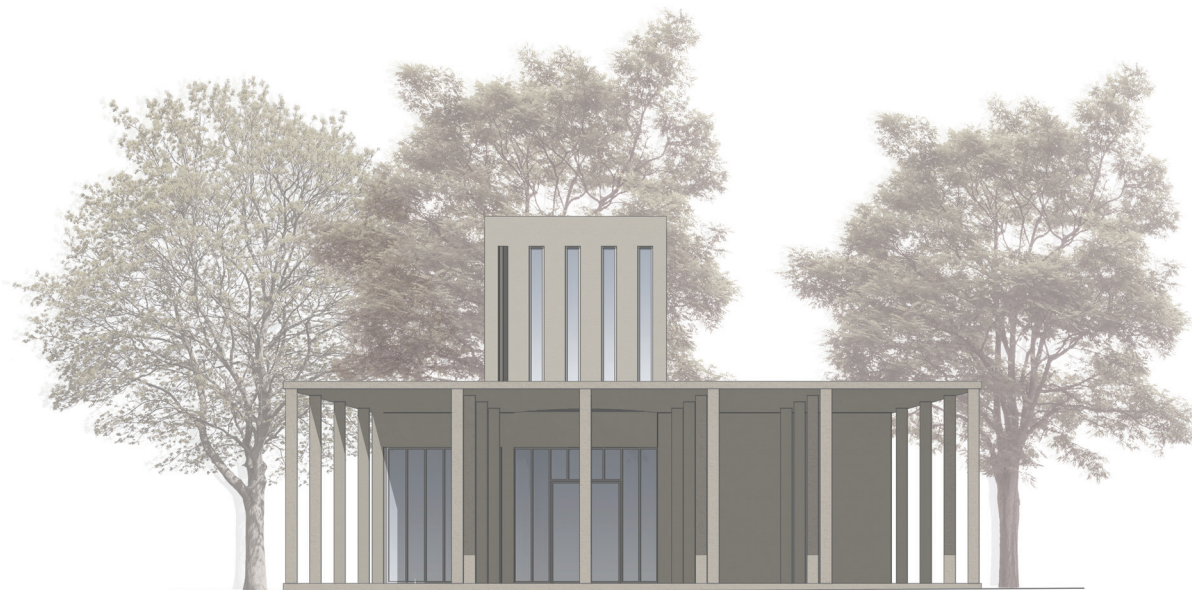


1. *zárt ravatalér*
2. *fedett átmeneti tér*
3. *előkészítő - raktár*
4. *személyzeti öltöző*
5. *raktár*
6. *harangtorony - lanterna*

RAVATALOZÓ - ÉSZAKI HOMLOKZAT



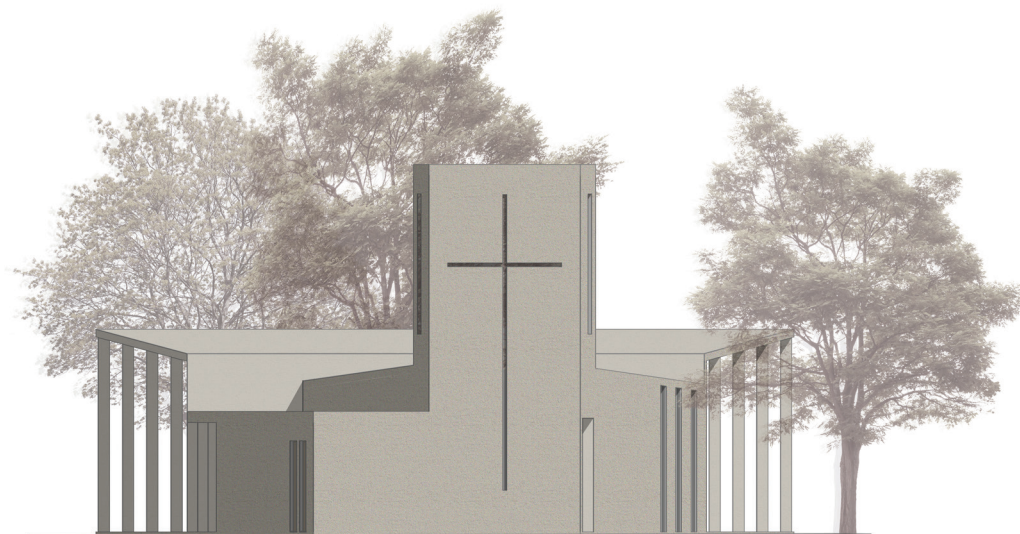
RAVATALOZÓ - KELETI HOMLOKZAT



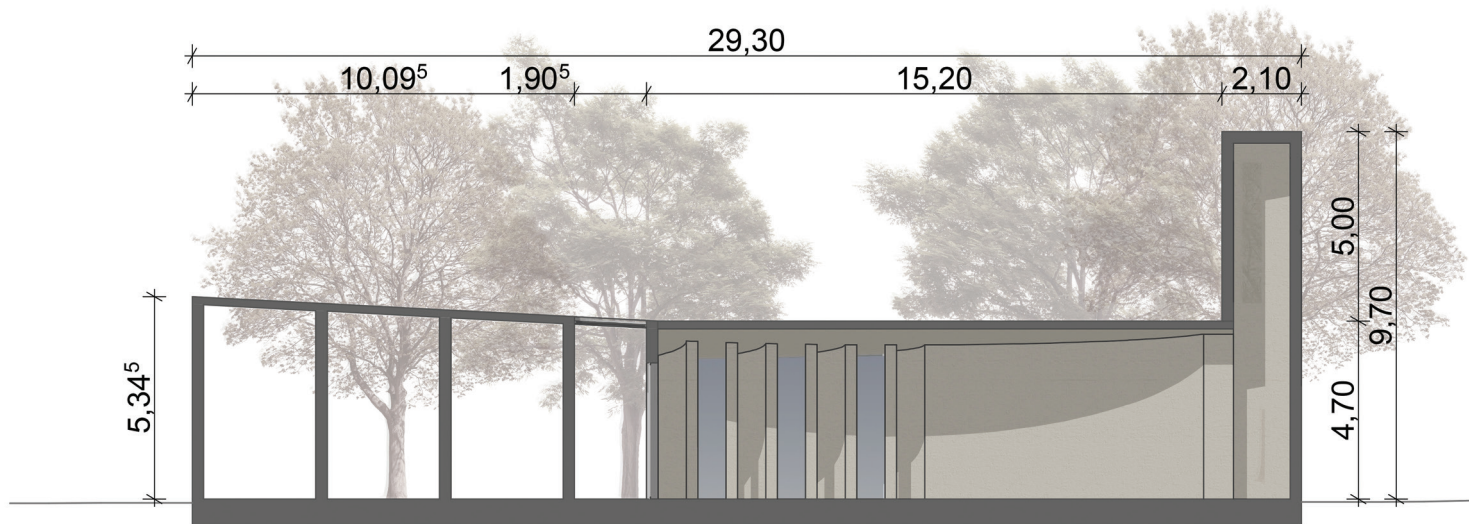
RAVATALOZÓ - DÉLI HOMLOKZAT



RAVATALOZÓ - NYUGATI HOMLOKZAT



RAVATALOZÓ - HOSSZMETSZET



RAVATALOZÓ - KERESZTMETSZET

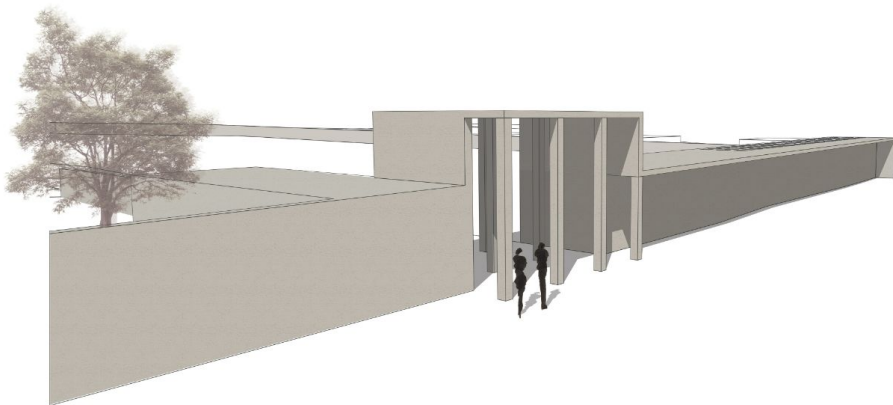
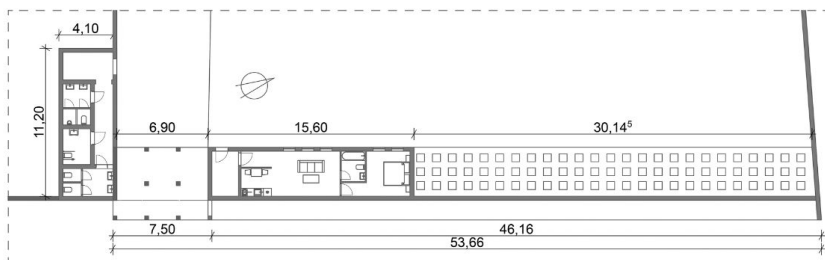
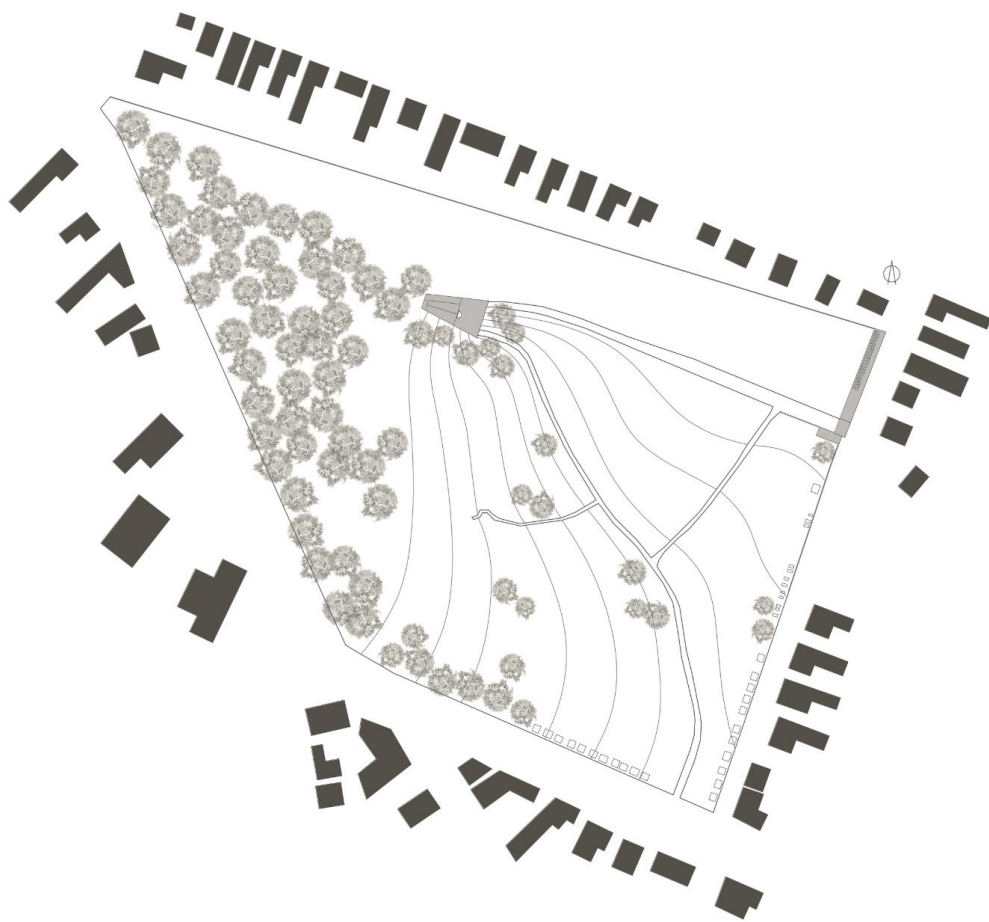


RAVATALOZÓ - LÁTVÁNYTERV



RAVATALOZÓ - LÁTVÁNYTERV





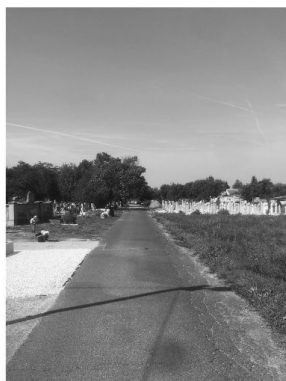
A dolgozat helyszínét nyújtó Cegléd Pest megye negyedik legnépesebb városa. A történelem során is jelentős településnek számító város a mohácsi vész követően tért át református vallásra. Évszázadokkal később ugyan a római katolikus egyházat is újjraalapították, de a kálvinista egyházközösség azóta is a legjelentősebb. Az akkoriban használt temetőt az 1770-es évek végén, Mária Terézia rendelete nyomán fel kellett számolni. Ezután a város szélén minden felekezet számára külön temetőt nyitottak. Ekkor jöhetett létre a református Öregtemető, melyből az utolsó fennmaradt sírkő már az 1800-as évekből származik.

A lakosság gyarapodásával a temető a városi szövet részévé vált. Ugyanakkor határozott formája és különleges téri helyzetei által képes létrehozni a természetfelettség és mindenség atmoszféráját.

A hagyományokhoz hűen szeretném megtestesíteni a halottas szoba – ház – tornác – udvar – utca – templom – temető – halottas ház szakrális térsor temetőre korlátozódott folyamatát, melyet az öregtemető természeti és épített elemei jelentősen segítenek. A ravatalozó számára kijelölt ideális hely megtalálása ennek érdekében épp olyan fontos, mint építészeti formálása.

Úgy gondolom, a jelenlegi ravatalozó elhelyezkedése illeszkedik az általam felállítani kívánt térsor létrehozásához, így saját tervemben is ezt a teret szeretném felhasználni. A temetőt felülről szemlélve észrevehetjük, hogy az utak és sírok által kijelölt irányvonalak mind a ravatalozó kijelölt helyéből indulnak, egy pontban egyesülnek, mely különleges teret alkot az épület számára. A természet átszövi a terület egészét. Az elszórva megjelenő fák a nyugati oldalon erdővé sűrűsödnek. Ezáltal a ház spirituális átkelő szerepe erősödik, mely így éppen az erdő, mint ősi temetkezési hely és halál archetípus, valamint a sírkert határán helyezkedik el. A sírok a fizikai, evilági lét, az erdő pedig a halálba átlépő lélek szimbólumaként jelennek meg.

Az öregtemető két irányból is megközelíthető, melyek közül a Széchenyi út felőlit használhatják a látogatók, a Mező utcai bejárat csak halottak napjakor, illetve temetések alkalmával áll nyitva. Az említett szakrális térsor elemeként én a Mező utca felőli megnyitást szeretném felfűzni. A kaput elhagyva a ravatalozó felé vezető útra lépünk, mely a falu utcáin való végigkísérést kívánja idézni. Még bal oldalon a sírok szabályos vonalait láthatók, a jobb oldalon füves terület húzódik. Jelenleg ezen a területen állnak a 2012-ben létesített emlékparcella sírkövei, melyek áthelyezését szeretném javasolni egy számukra méltó, új helyre. Így létrejön az a tisztás, mely az úton járva megteremt a transzcendencia és a nyugalom légkörét, sűrű fák közé mutató perspektívájával igazolja az evilági és túlvilági közti átlépés szakralitását.

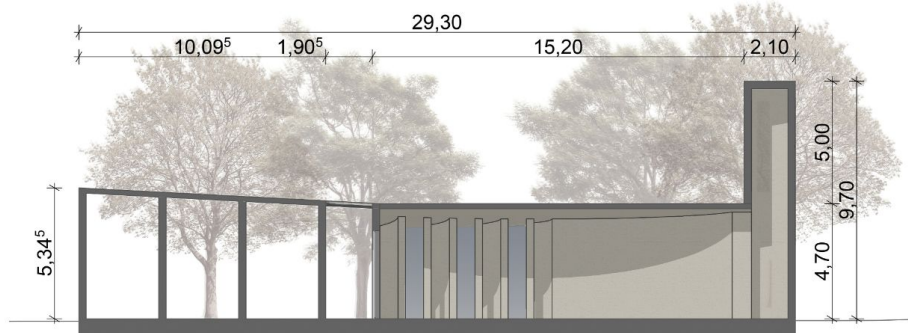
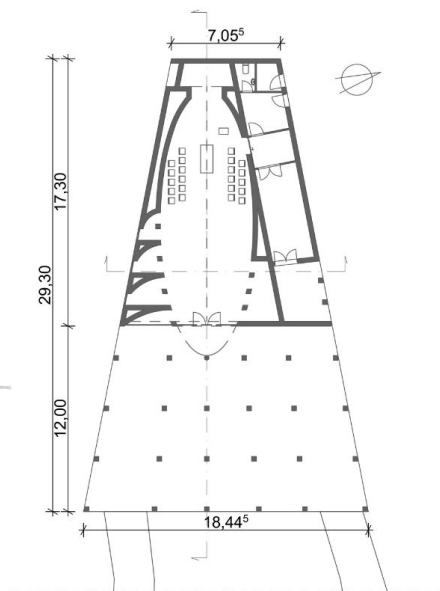
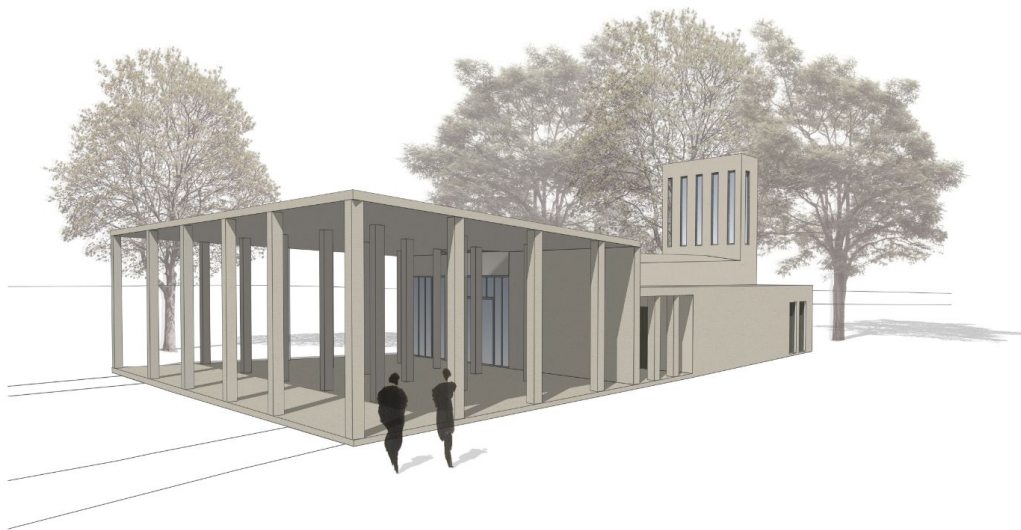


AETERNUS

szervezők: Vincze Adél veronika
konzulensek: Péterffy Miklós

Te benned bízunk





A tervezés folyamatát a korábbiakban tárgyalt tézisek felvetésével kezdtem. Ezekből szerettem volna olyan alapvetéseket levonni, melyek építészeti formálássá fogalmazhatóak, szem előtt tartva a hagyományos szokások térsorának temetőre korlátozott leképezését, valamint a ravatalozó átkelőhely mivoltát.

Annak érdekében, hogy az öregtemető elkülönülő, szakrális jellegű szigetet alkosson a városi szövetben, az északi oldalon térfalat állítottam a lakóházak elhatárolására. Az elkerítés biztosítja a temető belső atmoszféráját, valamint a felállított fal urnák elhelyezésére is alkalmas. A Mező utca felőli bejáratnál egy a térfallal összekapcsolt kapuüptményt hoztam létre. A kapu hangsúlyozza a megérkezést, az átlépést egy más jellegű térbe. Itt helyeztem el a látogatók számára biztosított mosdókat és a gondnoki lakást portával, valamint alakítottam ki az emlékcella sarköve számára érdemes helyet. A bejáratot elhagyva a ravatalozó felé vezető útra értünk. Ez az út idézi a múlt évszázadbéli szokások falusi utcáit, melyek a szakrális térsor fontos elemét jelentették. A gyásznap utolsó útjára kísérő az elhunytat, mely során jobb oldalon elterülő füves tisztás megteremt az átszellőzés és a nyugalom légkörét. A menet a ravatalozó átmeneti terébe torkollik, ezzel irányítva a tömeget, valamint nyomatékosítva a megérkezést.

Az épület a temető erdő területére és a sírkert közti határon helyezkedik el. E mezsgye erősíti az evilág és túlvilág ravatalozó általi kapcsolatát és a spirituális átkelőhely szerepét. A tömeg külső megjelenése határozott formálással, ezzel idézve a történelmi szakrális terek által nyújtott biztosságot egyértelműségét. Falaival az erdő felé szűkülve hangsúlyozza a túlvilág felé mutató irányulást. Itt jött létre a ház felé magasodó torony, mely a templomok lanternáinak szerepét veszi át, valamint a lélekharangnak ad helyet. Az átmeneti tér a kapu felé nyíló, félnyeregteretűvel fedett oszlopos csarnok. A tető a bejárat irányából vezető út felé nyúlik, ezzel hangsúlyozva a megérkezést. Ezzel együtt az út végét jelenti, lezárást biztosítva az erdő felől. A gyászoló menet belép a számukra elérhető utolsó pontra. A fedett előtér megfelelő helyet biztosít az esetleges kültéri szertartásokhoz, nagyobb számú tömeg esetén kapcsolatot teremt a zárt térrel. A bejárat felett a tető üvegezett megnyitást kapott, mely, az így bejutó fényvel, a ravatalozó felé irányítja az egybegyűlteket. A ravatalozó belsőjébe lépve, a külső formálással ellentétben, íves falakkal határolt térbe érkezünk. Ez a törések és sarkok megszakítása nélkül körülölelő hely, a mindenség szakrális megtestesítése mellett, a megnyugvás légkörét kívánja létrehozni a szertartás ideje alatt. A belső tér, az épület tömegéhez hasonlóan, az erdő felé irányul. Az elhunyt ravatala mögött kialakított nyíláson, a torony ablakain át áramló fény ömlik a térbe. A bejáraton elhelyezett ablakokon kívül ez a befelé húzó helyiség egyetlen pontja, ahol a fény beárad. Az így létrejövő szimbólum erősíti az elhunyt túlvilágba való átkelését. A zárt tér jobb oldalán kialakított különálló kiszolgáló sávban kapott helyett a ravatalozás kellékeinek helyet biztosító raktár, előkészítő helyiség, illetve egy személyzeti öltöző.

A szertartás végzetével az átmeneti tér a sírkert felé irányítja a gyászoló tömeget, hogy elhatalmossá váljon a hozzátartozójuk. A test és lélek szétválását szimbolizálva, a lélek a túlvilágra szállt, a test, mely a fizikai világhoz tartozik, a temetőben tér nyugovóra.

A temetés végén a menet a Széchenyi út felé elhagyja az öregtemetőt, visszatér a hétköznapi világba, ezzel lezárva a szakrális térsort, mely az egykori hagyományos rituálé körforgását idézi.

AETERNUS

szervezők: Vincze Adél veronika
konzulensek: Péterffy Miklós

Te benned bízunk

